

越谷市立あだたら高原
少年自然の家

完成記念特集号

昭和56年5月1日

編集

越谷市役所企画部広報課



広報

こしがや



銀色にひかる薬師岳を背にあだたら高原少年自然の家

越谷市立あだたら高原 少年自然の家完成

6月1日オープン

越谷市立あだたら高原少年自然の家が
6月1日にオープンします。越谷から車
で約4時間、電車で約5時間のところに
ある少年自然の家は、自然のなかで子ど
もたちが集団生活や自主活動を通して豊
かな情操を養うための社会教育施設です
が、もちろん市民のみならずにもご利用
いただけます。鉄筋コンクリート4階建
(地上2階、地下2階)で、300名の
方が宿泊できます。

「樹下の二人」(あけけない話)など
で名高い高村光太郎の詩は安達良山を一
躍有名にしましたが、四季おりおりのす
ばらしい景色は訪れる人ひとの目をたの
しませてくれます。

ここには原瀬川の水源地があります。途
中にある岳タムまでのコースを歩くと、
川ができるまでのすべてを知ることがで
き、生きるとは何かを学ぶことができるで
しょう。

豊かな樹林、清冽(せいれつ)な渓流
——この思まれた環境のなかに建てられ
た少年自然の家から眺める景色は、まさ
に一大パノラマです。

安達良山は、二本松市の西方にそび
える標高1700級の休火山。山の中腹
には岳(だけ)温泉があり、冬はスキー
も楽しめます。近くには安達ヶ原(あだ
ちがはら)があり、ここは有名な伝説
「安達ヶ原の鬼婆」で知られています。
真狩(まかり)「うらぼんだい」まで足をのほす
と、川上、青根、土湯などの温泉郷があ

山ふとこころに抱かれた 豊かな自然

市立あだたら
高原少年自然の家



国設あだたらスキー場。シーズンには大勢のスキー客でにぎわいます
(所在地 福島県二本松市岳温泉奥岳 電話 02432-4-2141)

市立あだたら高原少年自然の家が6月1日に、いよいよオープンします。子どもたちが待ち待っていた少年自然の家は、自然のなかで、集団活動や自主活動を通じて豊かな情操を養うための社会教育施設です。市内の小中学生の林間学校が中心となりますが、もちろん、それ以外に市民のみなさんのそれぞれの目的に応じた利用もしていただきます。今号は市立あだたら高原少年自然の家を特集し、磐梯朝日国立公園安達太良山や二本松市周辺の見どころをみなさんに紹介します。

二本松は文学のふるさと

越谷市から車で約4時間、電車で約5時間のところにある市立あだたら高原少年自然の家。澄みきった青空、清流が飛沫(ひまつ)をあげる渓谷、自生する高山植物など、すばらしい自然が私たちを待ちわびています。春は新緑、夏は登山、また紅葉の秋や冬のスキーなど、ここでは四季を通じて訪れる人びとが絶えません。この豊かな自然に抱かれた少年自然の家は、福島県二本松市にあり、磐梯朝日国立公園安達太良山として、全開に名が知られています。少年自然の家のある二本松市の人口は3万4000人、かつては丹羽氏10万700石の城下町として栄えました。「観光と歴史のまち」二本松市ですが、高村光太郎の詩集「智恵子抄」の舞台ともなっています。文学のふるさとともいえるでしょう。

安達太良山を中心とした

少年自然の家周辺の見どころ

霞ヶ城址

二本松藩(丹羽氏)の城址です。城は明治維新の折に破壊されてしまいました。その時鐘として死んだ「二本松少年隊」の記念碑があります。城あとは現在、県立霞ヶ城公園となっていますが、智恵子もここをよく訪れていますが、智恵子もここをよく訪れたとか。安達太良山がもっともよく見える場所を「智恵子台」と呼んでいます。このすぐ上の丘に、智恵子抄の中の「樹下の二人」の詩碑があります。

阿武隈(あぶまき)川

長さ200以上の大きな川。二本松近くはその中流にあたります。渡し舟が使われており、高村光太郎も智恵子の案内でたびたび渡っています。

安達ヶ原

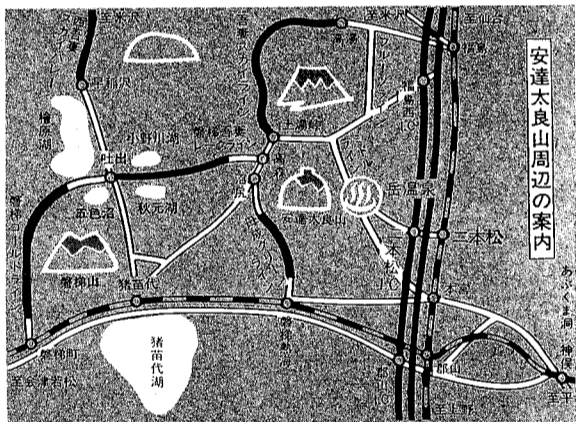
有名な伝説「安達ヶ原の鬼婆」で知られたところ。今は住宅が立ち、田畑が作られています。昔の面影はあまりありませんが、鬼婆の塚であったといわれる積み重なった巨石が不気味な迫力をあせています。

岳(だけ)温泉

安達太良山の中心にあり、夏は絶好の避暑地とされています。15軒ほどの旅館が並んでいますが、この湯は胃腸病、神経痛、皮膚病に効くといわれています。安達太良登山の拠点として、静かな温泉で一泊する登山者が多いようです。

鞍石(くらい)山

生家から10分ほどのところにある高い山。二本松市や、遠くに安達太良山が見えます。ふもとには長沼家の菩提(ぼだい)寺、万福寺があり、ここには智恵子の墓があります。



安達太良山

何といっても、霞ヶ城公園からの眺望がもっともすばらしいでしょう。二本松市の西方にそびえており、標高1700mの休火山。東北本線で郡山を過ぎ福島に向かうとすぐに左に見えてきますので、お見のしのないよう

山の中腹には岳温泉があり、冬はあだたら高原スキー場を訪れるスキーヤーでにぎわっています。

智恵子生家

安達町にあります。智恵子の生家長沼家は「花霞(はながすみ)」という銘柄の造り酒屋で、この界隈(かいわい)では縁家でした。家の裏手には当時の酒庫があり、大きな酒桶も残されています。

生家のそばには「智恵子抄」の詩碑を示した案内板が立っており、それを頼りに付近を散策することができます。「智恵子抄」の世界をしのんでみてはいかがでしょうか。

* あだたら高原少年自然の家完成のあいさつ *



市長 島村慎市郎

市民のみなさん、長年の念願でございました。越谷市立あだたら高原少年自然の家がこのほど完成し、この6月がいよいよオープンいたします。心からみなさんとも喜びたいと思います。心か身近に海や山に恵まれない私たちが、自然のなかで、児童・生徒を中心とした林間学校、あるいは青年活動の研修宿泊、ハイキング、スキーなどを通して、心身ともに健全な青少年の育成をはかるという大きな教育目的をもつ重要な施設として、少年自然の家の建設は、10数年取組んできた、また、地元二本松市のみなさん

子どもたちに豊かな自然を

に伴う義務教育施設整備に迫られる市は、その建設に困難を極めました。昭和54年度市政の重点施策として鋭意取り組み、二か年連続で建設を進めました。この間、事業推進にあたって、国・県の多大な指導と協力をいただき、また、地元二本松市のみなさん

子どもたちの情操をほぐし、体力、健康、集団生活を通じての教育効果はもとより、市民のみなさんにも大いに利用いただければ、大自然との触れあいは必ずしも潤いある生活の一助となるものと、大いに期待しております。



教育長 池沢国彦

越谷市立あだたら高原少年自然の家は昨年12月、2か年の工事を完了し、本年5月14日に開所式を挙げて、いよいよ6月から利用を開始することになりました。少年自然の家建設に取り組むこと10数年、この地の活用を内定して8年、関係者多数の方がたの努力とご協力のおかげで、このようについに施設の完成を見ただけではありません。

安達太良山のふもと

大自然の中に

付近にはヒノキ、アカマツ、カラマツ等の林が多く、周辺には岳温泉、国設あだたらスキー場、福清民の森等もあります。少年自然の家は、自然に親しむ機会が少なくなつてきた子どもたちを、美しい緑、清澄な安達太良山連峰を大観

にも終始温かいご理解と協力をいただきました。施設は、福島県の安達太良山を背景に阿武隈山地をはるかに見渡す絶景の地に、鉄筋コンクリート4階建て(地上2階、地下2階)、延べ面積3405.51平方メートル、建設費は5億8175万円です。

安達太良山を中心、四季を通じて楽しんでいただけるように努めています。

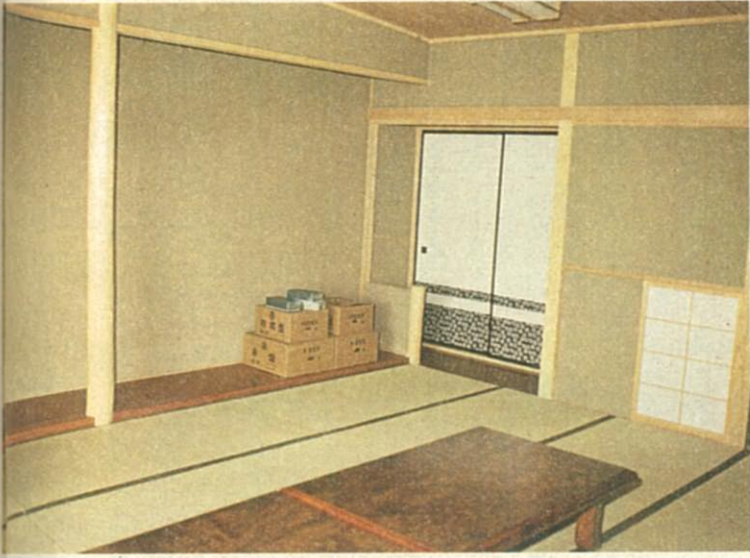
市教育委員会は、この施設の目的にそった運営管理に全力を注いでまいります。

この少年自然の家が小中学校の児童生徒ばかりではなく、広く市民のみなさんに愛用いただけることを、心から願っています。

少年自然の家 施設アラカルト



▽研修



△休憩室・あだたら



△ロビー
▽食堂

▽スタンドグラス



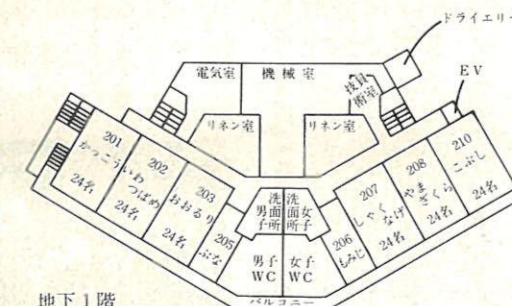
【申込の手続き】
利用するときはあらかじめ電話などで利用予定日が空いているか教育委員会へ問い合わせください。
申込みは、市内の方は利用する日の

【施設の児童、生徒およびその引率者が使用するとして】
・小中学校の児童、生徒およびその引率者が使用するとして
・小中学校の児童、生徒を主な構成員とする団体およびその引率者が使用するとして

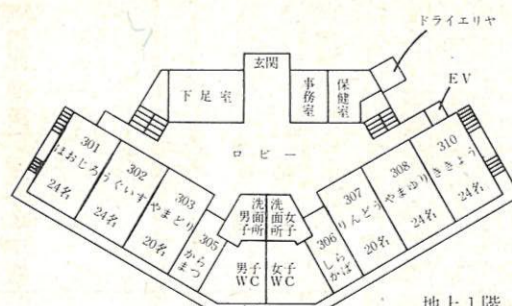
利用の申込み
【施設を利用できるのは原則として次の場合です】
・施設の児童、生徒およびその引率者が使用するとして
・小中学校の児童、生徒を主な構成員とする団体およびその引率者が使用するとして

申請受付は5月15日から
曜日が祝日にあたる場合は開所しません。
・宿泊使用は原則として泊4日以内です。

みなさんにご利用をお待ちしています

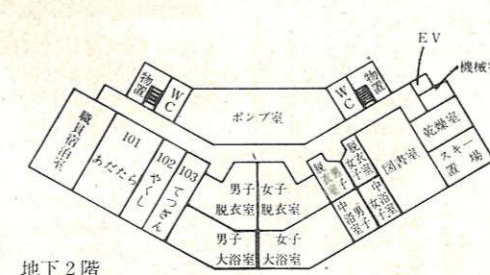


地下1階

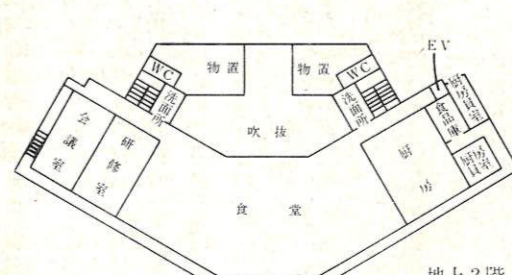


地上1階

自然の家平面図



地下2階



地上2階

施設の概要

所在地 〒964 福島県二本松市大字永田字長坂国有林14林班の2小班
☎02432-42561
敷地面積 7,127㎡

建物面積 3405.51㎡
構造 鉄筋コンクリート4階建 (地上2階、地下2階)
宿泊定員 300名
主な施設 宿泊室、会議室、図書室、乾燥室、保健室、食堂、浴室など
総工費 5億8175万円

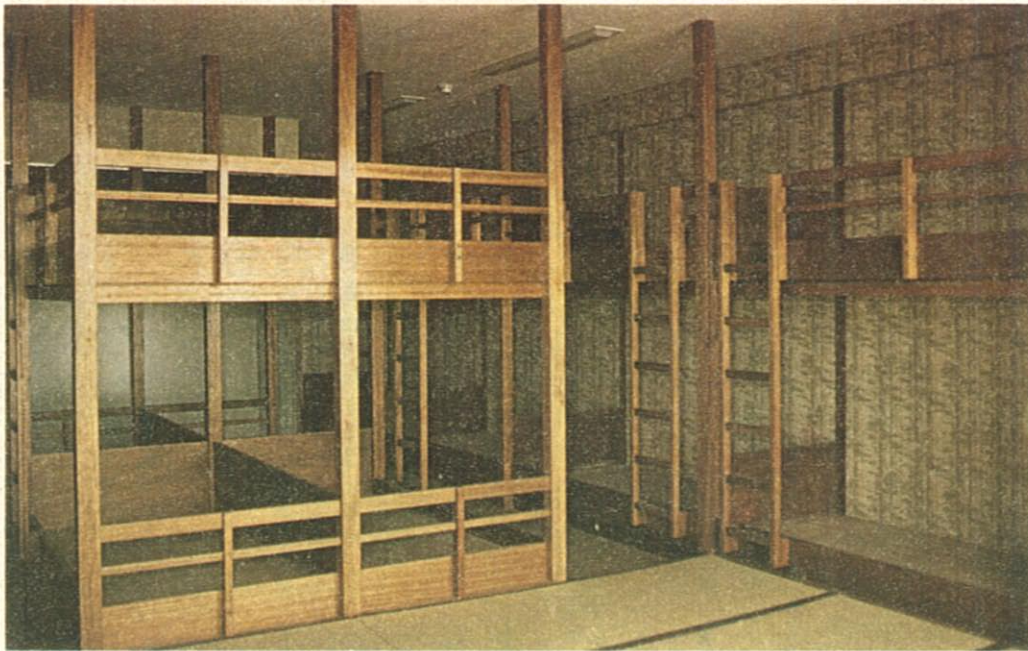
自然の家にはこんな施設があります

- 【ロビー】 テレビがあり、ゆったりとくつろぐことができます。少人数の打ち合わせもここで。玄関から入ってすぐのところにあります。
- 【スタンドグラス】 赤、青、黄色のガラスが織りなすアラベスク。玄関にあり、夕方にはあだたら山からの夕日をうけて、いちだんときれいに輝きます。まるで夢の世界のよう。
- 【食堂】 ここからは、あだたら高原が一望に見わたせます。景色を眺めながら食事をお楽しみください。夜には星のレストランに早変わり。テラスには天体望遠鏡があり、澄んだ夜空の星が観測できます。
- 【宿泊室】 20ベッド室が2部屋、24ベッド室が10部屋あり、清潔さがすみずみまでゆきとどいています。
- 【休憩室・あだたら】 落ち着いた雰囲気の中で、ゆったりとくつろいでいただけます。
- 【図書室】 課外研究などの下調べに。植物図鑑や昆虫図鑑を読んでおくと、ハイキングに役立ちます。
- 【研修室】 オリエンテーリングなどの打ち合わせはここで。林間学校の研修室としても利用できます。
- 【浴室】 ハイキングの疲れをいやしてくれます。1クラス分(45人)が入れる大浴場。明日の鋭気をやしなってくれるでしょう。

使用料・食料

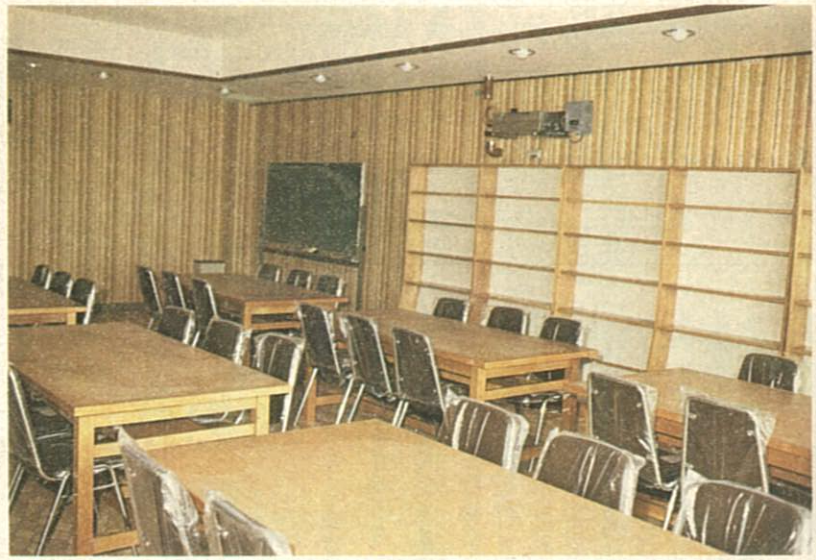
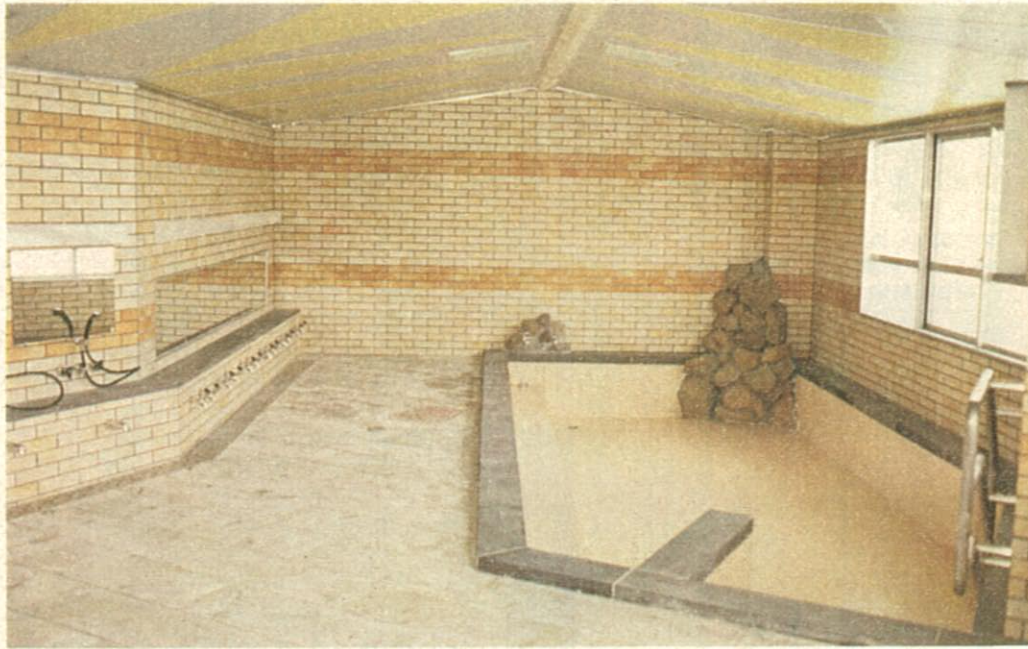
学校教育使用は、宿泊料別		特別使用 ※17時～17時 の間に1人2時間 につき
市内	市外	
500円	700円	100円
500円	2000円	
食料		
300円	300円	600円
300円	300円	700円

あだたら高原少年自然の施設アラ



△宿泊室

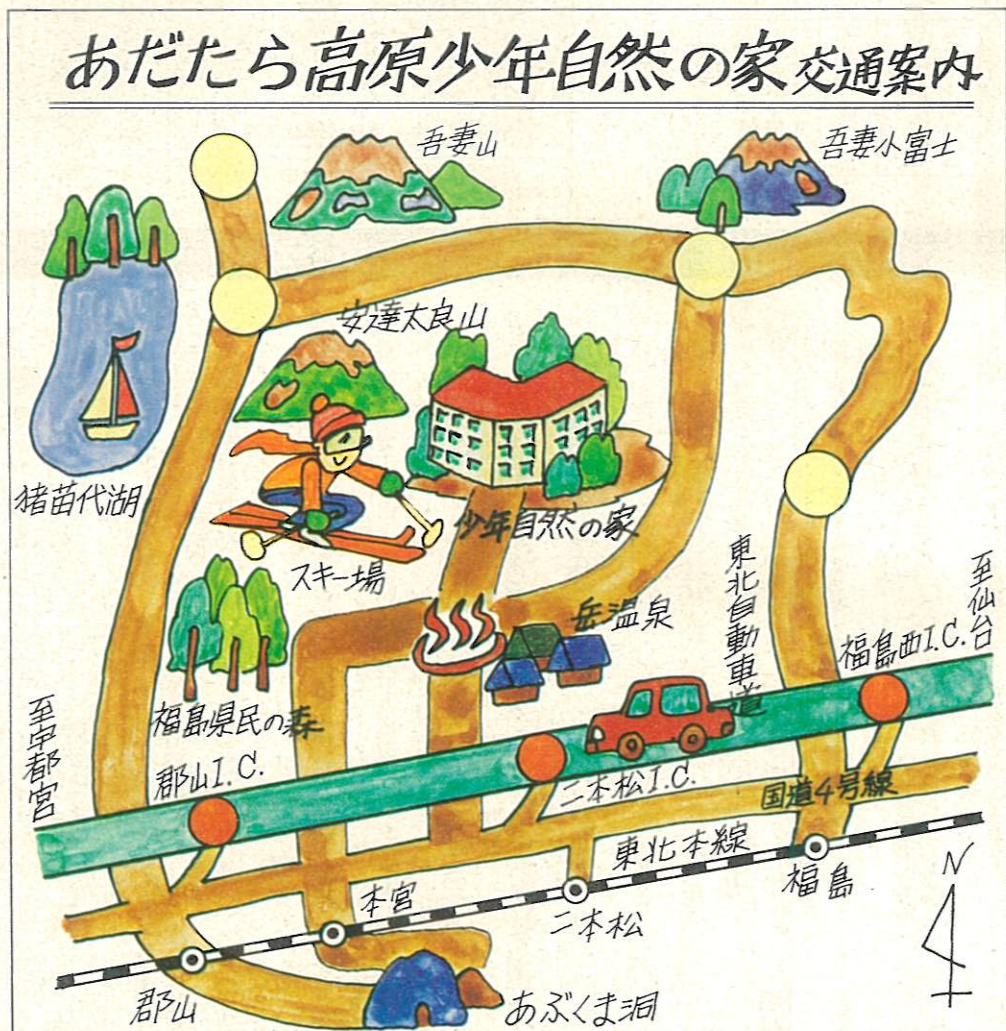
▽大浴場



△図書室



▽研修室



電車 越谷—二本松—岳温泉—林間学校入口—少年自然の家
東北本線 バス バス 徒歩

所要時間 約5時間
 東北本線二本松駅で下車、二本松から岳温泉行きバスに乗車、岳温泉から奥岳行きバスまたはあだたらスキー場行きバスに乗りかえ、林間学校入口で下車し徒歩5分。岳温泉から奥岳行きバス、あだたらスキー場行きバスは季節バスなので観光シーズン、スキーシーズン以外は運行しません。

電車 越谷—岩槻I.C.—二本松I.C.—岳温泉—少年自然の家
東北本線

所要時間 約4時間

利用できる期間

- ・林間学校や移動教室などの学校行事がある期間(予定6月~8月)や管理の都合上支障のある場合は一般の方の使用はできません。
- ・毎週火曜日と年末年始(12月29日~1月3日)は休所日となります。火

入所の準備

- ・携行品は学校や団体で定められたもののほか、洗面具・下着類・日用品・寝具・健康保険証の写しなどを用意してください。
- ・そのほか、職員の手配に従ってください。

使用料・食料料一覧(学校教育使用は、宿泊費無料)

区分	宿泊使用(1人1泊)		一時使用 *10時~17時 *2時間につき
	市内	市外	
小・中学生 一般(高校以上)	500円 1500円	700円 2000円	100円
食事	朝食 300円	昼食 300円	夕食 600円 700円
学校行事用 一般用	300円 300円	300円 300円	600円 700円

・冬期(1月1日から翌年4月30日まで)は暖房料として1人1泊につき200円を使用料に加算します。
 ・食料料は原則として使用者が業者からの請求により現地で支払うこととなります。

問合せ・申込み
 越谷市教育委員会
 社会教育課青少年教育係
 (市役所3階)
 ☎048001164112111
 内線418

使用料・食料料

56年度 越谷市スポーツ教室の種目と日程

Table with columns: 種目 (Sport), 期 (Date), 時間 (Time), 会場 (Venue), 対象・定員 (Target/Participants). Lists various sports like tennis, badminton, basketball, and dance.

56年度

スポーツ教室 受講生募集

参加費 1人1500円(保険料等) 申込み 5月10日(日)午前9時〜12時... 硬式テニスは5月17日(日)午前10時から...

図書館だより

文学散歩(市民読書会)

とき 5月20日(水)午前8時30分出発... 越谷〜川越〜日高〜葛貫・あたらしき村〜越谷... 定員 30名...

第11回俳句教室

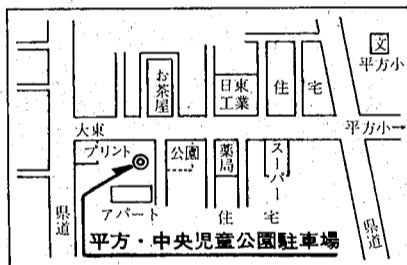
とき 5月10日(日)午後1時... 福祉会館第3会議室... 会費 300円... 兼題 当季雑詠3句ご持参ください...

第117回 日本古典文学鑑賞講座

とき 5月16日(土)午後2時... 福祉会館第3会議室... 主題 竹取物語(一)...

移動図書館「しらこぼと号」の巡回日程

Table with columns: 巡回日 (Date), 駐車場 (Station), 時間 (Time). Lists the schedule for the mobile library service.



移動図書館 駐車場案内

重度身体障害者の方へ

対象者 身体障害者手帳1級または2級を所持し、56年3月31日現在満6歳以上の方... 申請 市内の各郵便局に手帳を提示し、所定の用紙(窓口にあります)に記入してください...

連休は車の事故に気をつけよう

行楽シーズンの始まりです。ドライブ車に乗る前の飲酒は絶対によめよう... 自分自身の運転能力に合った運転をしましょう。

越谷駅〜岩槻駅線

Table showing train schedules between Tsukaguchi and Iwatsuki stations, including departure and arrival times for various days.

越谷駅〜水上公園線

Table showing train schedules between Tsukaguchi and Mizuumi Park stations.

岩槻駅〜水上公園線(新設)

Table showing the newly established train schedule between Iwatsuki and Mizuumi Park stations.

バスの時刻表が変更されました

東武バスの6つの路線の時刻が、4月から表のとおり変わりました。次の表は保存しておくと便利です。

越谷駅前〜弥栄〜越谷駅前線

Table showing bus schedules for the line between Tsukaguchi Station and Yae.

北越谷駅〜弥栄〜北越谷駅線

Table showing bus schedules for the line between Kita-Tsukaguchi and Yae.

越谷駅前〜市立病院線

Table showing bus schedules for the line between Tsukaguchi Station and Municipal Hospital.

募集します

第10回越谷市ロードレース大会... とき 5月31日(日)小雨決行... 対象 中学生男子(市内・外)3km...

おいでください

第13回 働く若者の集い 勤労青少年激励大会... とき 5月16日(土)午前9時30分...

家族卓球大会出場

とき 6月7日(日) 午前8時30分受付、9時開会... 申し込み 5月30日(土)正午までに...

素謡例会

とき 5月17日(日)午後1時〜5時... 申し込み 5月10日(日)午前10時30分...

*お知らせのページ

夜間の部 手話講習会... 市では聴覚障害者の生活と福祉の向上や、手話通訳者の育成のために...

アルバイト... 職種・人員▽プール監視・駐車場・改札・警備など... 勤務期間▽6月28日〜9月6日...

バザーを開きます... とき 5月10日(日)午前10時30分... 内容 不用品交換会、産直即売会、展示コーナーなど...

健康メモ

◇シリーズ 48

手足口病

<好発年齢>

3か月未満の乳児にはほとんどなく、5歳以下の乳幼児に多く発症します。しかし、3年前の流行では小学生もたくさん発症しました。

<潜伏期間>

感染してから発病までの期間は2〜7日とされています。

<合併症>

ほとんどありません。まれに無菌性髄膜炎がみられます。

<原因・感染期間>

コクサッキーA16ウイルスとエンテロ71ウイルスが原因としてみつかっています。他人へ感染する期間は発疹が消えるまでの7日間ぐらいと考えられています。発疹が消えるまでは学校を休ませてください。

軽い病気ではありますが、素人判断しないで、医師に手足口病であるか診断してもらうことが必要と思います。

越谷市立病院小児科

*健康メモは、切りとってスクラップしておくとう便利です

3年前に大流行した病気です。知っている人が多いことと思います。今年も流行するかどうかは今のところわかりませんが、5月から7月にかけて流行することが多いので、紹介しておきます。

<症状>
病名のように手のひら、足のうらと口の中に直径3〜6mmの小さな水泡性の発疹が出るのが特徴です。その他、おしりや膝の周囲にも多く出ます。皮膚にできたこの発疹は、水泡のまわりが円形に赤みをおびています。

痛みや、かゆみのあることはほとんどありません。ひっかかないかぎり破れず、だんだん小さくなり、約1週間ぐらいで発疹は消えます。口の中の水疱は、口唇や舌などに出来ますが、食べ物がしみて3日間ぐらい痛がります。

熱は出ない場合もあり、出ても3日以内には下がります。このように手足口病は比較的軽い病気といえるでしょう。



こんにちは すこやかさん

美由紀ちゃん (1歳)
神谷文夫さんの長女
(蒲生西町1の3の56)

「11か月でやっとおすわりができるようになったんです。お父さんっ子で、主人が勤めから帰ってくるともう、大はしゃぎ。手足をバタバタさせて喜んで。いつもお父さんと2人で何やらおしゃべりしています。言葉をおぼえるのは早いかも知れませんが、明るく素直な子に育ってくればいいですね」とお母さんの三津枝さん。

住民票と戸籍謄・抄本

取り次ぎ店をご利用ください

計量モニターになつてみませんか

消費生活センターでは、商品の量目のありのままの実態を把握するため、計量モニター制度を実施しています。今年度第1回目の計量モニターを募集します。

日ごろ、買物している商品が正確に計算されているかどうか、あなたの目で確かめてみませんか。

▽モニターの仕事

任期中に購入した指定商品を市が貸与するハカリで計量し、市に報告する。その他、計量についての意見、苦情などを報告する。

▽指定商品

粉・豆・めん類、肉・魚介類、乳製品・シヤム類、そば類、野菜類、調味料、菓子・ヨーグルトなどの嗜好品類

任期 6月1日〜30日
定員 18名
謝礼 貸与したハカリを返さなければ

不用品の交換

ゆずってください……□□
□□…… ゆずります

▷ゆずってください

オルガン (足ふみ、電気) ・ピアノ
・電気洗たく機・電気毛布・掃除機
・ベッド・応接セット・ポータブルカラーテレビ・二段ベッド・和、洋ダンス・整理ダンス・流し台セット
・ガス湯沸器・小型バイク・自転車 (大人用、小人用) ・乳母車

▷ゆずります

編織・工業用ミシン・電子レンジ・パネルヒーター・衣類乾燥機・小型冷蔵庫・ソファベッド・本箱・コンヒラック・LPガスストーブ・ブラインド・リコーピー・バランスふる釜ほか

申込み 消費生活センター
☎85-8886、9654

5月14日(木) 福祉会館
5月21日(木) 福祉会館
5月28日(木) 福祉会館
1月1日〜10日生まれ
内容 身長、体重、胸囲等の測定
おまひ育児相談
持参品 母子健康手帳・スリッパ・タオル・オムツ
受付時間 午前9時30分〜10時30分
問合せ 午前中に保健衛生課へ
内線305



4か月の育児相談

テーマ 「知らないで失敗しないために」
講師 弁護士 上野登氏
*参加は無料です。
問合せ 消費生活センター
☎85-8886、9654
必ず受けよう

毎月第三日曜日は家庭の日…… かげろや 悪口なくす 家の中

市政移動教室

【5月定例】

とき 5月28日(木) 午前9時市役所大会議室に集合。(解散は午後4時ごろ)
見学 見田方遺跡公園、林泉寺、消防署岡久里分署、桜井公民館、北部浄水場、宮内庁埼玉鴨場

定員 33名
申込み 5月20日(水) までに電話かはがきで広報課広聴係へ
*昼食は各自用意ください
団体市政移動教室も随時受け付けます。定員は15名以上33名以内。
また、こんな施設がみたい、産業がみたいという希望がありましたら、ご一報ください。
問合せ 広報課広聴係 内線 321

市長電話
64-2123

(質問・苦情・提言・要望) などをお寄せください

▷5月13日(水)
27日(水)
午前8時〜8時30分
(毎月第2・4水曜日)

*通話は1人5分以内(かならず氏名・住所・電話番号をお知らせください)
*話中の際はご容赦ください
問合せ 広報課広聴係 内線 3・2・1

5月の

休日当番医院

5月の休日当番医院は次のとおりです。
<診療時間> 午前9時〜午後5時
問合せ 医師会事務局 ☎64-2351
保健衛生課地域医療担当
内線 301

医 院 名	所在地・電話番号
大 袋 医 院 (内科・小児科・皮フ科)	袋山1141 ☎75-1607 大袋駅東口より旧4号方面に向かい、左側田島薬局の角を入った左側
越 谷 十 全 病 院 (内科・小児科・外科)	赤山町5-10-18 ☎64-7377 越谷駅北側の赤山街道をバイパスに向かい左側
江 川 整 形 外 科 (整 形 外 科)	登戸町16-26 ☎85-7166 東武足立越谷線を越谷から蒲生方面へ向かい、常陽銀行角を左折し、3つ目の交差点を右折した左側
弥 栄 医 院 (内 科・小 児 科)	弥栄町1-105-184 ☎74-4407 野田街道を大沢から増井方面に向かい、三ッ路の信号を左に直進。山下工務店先2つ目のT字路を左折し、1つ目のT字路を右折した左側
赤 山 町 医 院 (内科・小児科・皮フ科)	赤山町2-238-1 ☎66-9706 赤山街道をバイパスに向かい、岡安商店越谷工場先のT字路を右折し、スーパーマルヤの先右側
田 中 医 院 (産婦人科・小児科・内科)	袋山974-2 ☎75-0349 大袋駅西側袋山郵便局より北に向かい、T字路を右折し、誠和学院のところを右に入って東武線の手前左側
桃 木 診 療 所 (小 児 科)	越ヶ谷本町6-6 ☎65-2040 旧道越ヶ谷商店街を大沢に向かい大沢橋手前右側
坂 本 ク リ ニ ッ ク (耳 鼻 咽 喉 科)	上岡久里767 ☎76-1274 せんげん台駅東口前
山 本 小 児 科 (小 児 科)	袋山1391-1 ☎75-0125 大袋駅南側踏切を渡り、タジマショッピング前の通りで2つ目の踏切を左に入る
岩 井 内 科 医 院 (内 科・小 児 科)	瓦曾根3-4-22 ☎62-3736 越谷駅南側踏切から線路沿いに新越谷駅方面に向かい公園先2本目を左折し右側

予防接種には 母子健康手帳を忘れずに

予防接種には思いがけない事故が起こることがありますので、必ず母子健康手帳をお持ちのうえお越しください。

○6月2日(火)
10時〜11時30分
増井公民館
越谷公民館

○6月6日(金)
10時〜11時30分
南越谷公民館

○6月10日(月)
10時〜11時30分
家庭児童相談室
☎64-2111 内線 573

「協力ください」 愛の献血を……

次の日程で献血を行います
○5月15日(金)
10時〜11時30分 蒲生公民館
13時〜15時 越谷公民館

家庭児童相談室を ご利用ください

友だちと遊べない、学校へ行きたくない、夜尿が治らない、言葉も非行が心配なく、お子さんのことでお悩みの方は、どんな問題でもお気軽にご相談ください。電話での相談も受け付けます。
相談日 月曜日〜金曜日