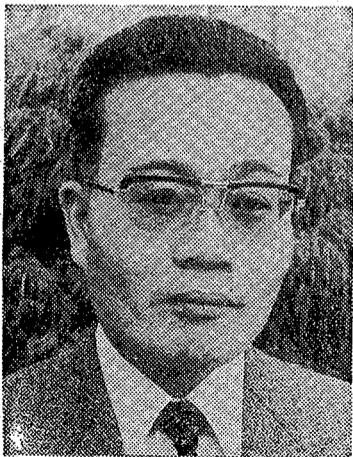




正月向けくわいの出荷 今が最盛期

くわいの産地として知られる市内出羽地区では、正月向けくわいの出荷が盛んに行われている。くわいの出荷は11月中旬から始まるが、今が最盛期。栽培農家の方は大いそがしで作業をすすめている。去年はいくぶん不作であったが、今年は初霜がおそく、作柄は良好。(写真は新川町の中村義治さんのお宅)



積極的な姿勢で街づくりに参加したいですね、と森さん

昭和五十七年、越谷はどのような願望で私を迎え係りあうのか、大いに期待するものです。

朝夕の冷気が一段と厳しさを増し、路上の落葉がせわしげに過ぎる人々の足元でカサコソと舞っています。昭和五十六年もあと半月、越谷市に住居を構えてから何年度の年の瀬なのか、あわただしい日々の生活にこっさき答えられないほど長い年月がたつてしまいました。越谷市の地につかり根付いている自分を発見して驚き似た気持ちを感じています。

水と緑と太陽の街、越谷にすむためには行政に頼るだけでなく、わがて明日の越谷を担っていく子どもたちの先達(せんたち)として私を大人一人一人ひとりが、良い事はとにかくもって見よう、という積極的な姿勢で街づくりに参加し、活動していかなければならないと痛切に思う昨今です。

一三年前、群馬県烏巣(むす)町のふるさとから何回かの転居の末に越谷市鯛の島に住みはじめたのは地味な安さ故でした。この地に若い世代が住居を定めはじめたら間もなく頃でした。春には蛙(かえる)の合唱を聞きながら帰路につき、秋には枯れた田んぼで白鷺が羽を休めている風景がいたるところに見られるのが田園でした。

それから家が建ち、人が増え、大都会のベッドタウンとして目白に変化していく様は目をみはるばかりでした。つくづく人間の生活力のすさまじさを物語る街の発展に何年かかっただけでしょうか、この

四十九年にロータリークラブの会員となり、以来ボイスアウト・P.T.A.として越谷市民協会の参画して、この四団体の会長職をも経験しました。いろいろな奉仕活動、青少年の育成、明るい豊かな街、越谷、実現のための市民運動、家庭と学校として社会における児童・生徒の幸福な成長を願ってのP.T.A活動などを通じて、市民によって築かれていく街を市政が後から追いついていく現実をもどかし感じました。

越谷とわたし

85 ◆◆
「越谷とわたし」は、あなたのコーナーです。みなさんの投稿をお待ちしています。字数は900字程度です。 広報課

市の人ロ

(昭和56年12月1日現在)
(住民基本台帳)

総人口	22万7354人	前月比	550人増
男	11万4855人		273人増
女	11万2499人		277人増
世帯数	6万6418世帯	278世帯増	

深慮遠謀
百年の計の市政を望む

森 紀二 (41歳)

文化都市をめざす

12月定例市議会 市長の所信表明から

12月定例市議会は、12月1日から21日までの21日間の日程で、市役所議場で開かれています。市長からは昭和56年度一般会計補正予算など18議案が提出され、審議されています。またこの議会では、再選された島村市長初の議会であり、1日には、「和と暖みのあるまちづくり」に努力するとの所信表明がありました。

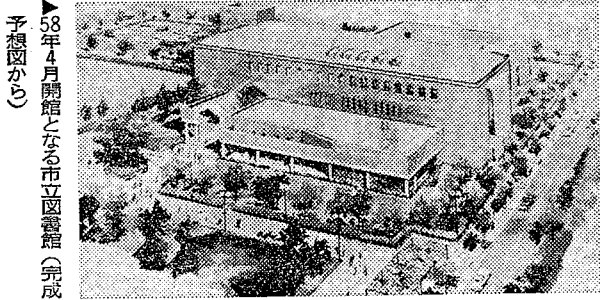


初志「市民のみなさんのための施政」を貫く。

昭和56年12月定例市議会を、招集申し上げました。議員の皆様には、何かと多用のところを、出席いただきまして、厚くお礼申し上げます。

このたび、市民の皆さまの大変な推挙をいただき、引き続き市長の職責を担ってまいりたいと思っております。まず、このご支援に心から感謝を申し上げます。再選後、初の定例会議でございますので、私の所信を申し述べさせていただきます。皆さまの理解と協力を切にお願ひ申し上げます。

昭和56年11月、初めて市長に就任いたしましたとき、私は為政者として、自己の良心に即して行動をとり、自己自身に厳しく言いかせてスタートいたしました。それは、「言葉や心情的美しさよりも、行動の美しさ」を守ることであり、さらには、自らを無に帰し、つねに越谷市のこと、市民の皆さまのことを最優先する、初志を貫徹すること、が、私の責務であり良心であります。そして、いつも座右の銘として心に刻み、私なりに努力してまいりました。今後、この初心を決して忘れず、となく、市政を担当してまいりますので、変わらぬ指導と鞭撻を切願ひ申し上げます。



58年4月開館となる市立図書館(完成予想図から)

さて、世界情勢は多少の差こそあれ、景気低迷、社会不安など、あまり明るい話題のないままに推移している中で、ひとり日本だけといっても過言ではない。貿易収支をはじめ、国内景気は一歩の緩みもあるものが多い。この状態であり、治安の維持、自由と平和の構築、消費生活の満足を、人間が生活

今後さらに生活環境の施設をはじめ、魅力的な文化都市を築く。

と云々。このような情勢は、必然的に国内政治への影響も少なからぬものがあり、外圧を和らげる施策の必要をせまられる結果として国内需要の抑制につながっていることを予想してはなければならぬであろう。

このような状況下にある市政の運営は、国民的課題である行政の改革の実効を求め、私自身もより職員をはじめ、市民の皆さまの積極的な参加により、全能力を結集するべきであると思っております。

越谷市は、ご承知のように誕生当時の人口4万8千ほどのまちが、首都圏圏下の住宅都市としての地理的条件、自然環境、さらには都市化への潜在的エネルギーにより、今や22万6千人の県東部

あなたと市政を結ぶかけ橋 広報こしがや

外国人の方へお知らせします

年金・福祉手当等の制度を施行

外国人の方も国民年金に加入し、57年1月1日から外国人の方も国民年金に加入することになりました。

国民年金の二案内

被保険者が納める保険料と国の負担金によって、国民年金に加入し、57年1月1日から外国人の方も国民年金に加入することになりました。

外国人の方も国民年金に加入し、57年1月1日から外国人の方も国民年金に加入することになりました。

国民年金とは、被保険者が納める保険料と国の負担金によって、国民年金に加入し、57年1月1日から外国人の方も国民年金に加入することになりました。

国民年金に加入し、57年1月1日から外国人の方も国民年金に加入することになりました。

国民年金に加入し、57年1月1日から外国人の方も国民年金に加入することになりました。

国民年金に加入し、57年1月1日から外国人の方も国民年金に加入することになりました。

国民年金に加入し、57年1月1日から外国人の方も国民年金に加入することになりました。

国民年金に加入し、57年1月1日から外国人の方も国民年金に加入することになりました。

国民年金に加入し、57年1月1日から外国人の方も国民年金に加入することになりました。

国民年金に加入し、57年1月1日から外国人の方も国民年金に加入することになりました。

国民年金に加入し、57年1月1日から外国人の方も国民年金に加入することになりました。

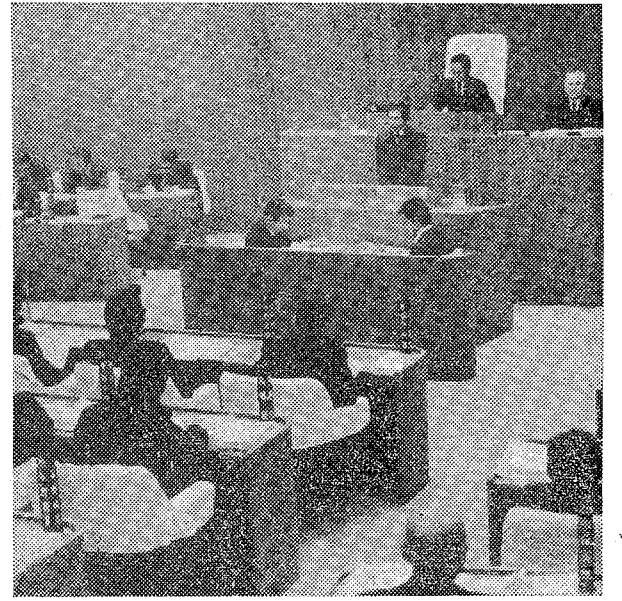
国民年金に加入し、57年1月1日から外国人の方も国民年金に加入することになりました。

国民年金に加入し、57年1月1日から外国人の方も国民年金に加入することになりました。

国民年金に加入し、57年1月1日から外国人の方も国民年金に加入することになりました。



- ① 保険料は、国民年金に加入した月から60歳になる月の前月までの間、納めることとなります。
- ② 保険料の額は57年3月までは1か月4500円、同年4月から1か月5200円となります。なお、保険料の額は毎年度段階的に引き上げられることになっていきます。また、国民年金に加入して納めた保険料は、年金の受給資格期間を満たさないで加入後一定期間経過後に出国または帰還(前記③)しても返還しないことになっていきます。
- ③ 国民年金に加入し、57年1月1日から外国人の方も国民年金に加入することになりました。
- ④ 国民年金に加入し、57年1月1日から外国人の方も国民年金に加入することになりました。
- ⑤ 国民年金に加入し、57年1月1日から外国人の方も国民年金に加入することになりました。
- ⑥ 国民年金に加入し、57年1月1日から外国人の方も国民年金に加入することになりました。
- ⑦ 国民年金に加入し、57年1月1日から外国人の方も国民年金に加入することになりました。
- ⑧ 国民年金に加入し、57年1月1日から外国人の方も国民年金に加入することになりました。
- ⑨ 国民年金に加入し、57年1月1日から外国人の方も国民年金に加入することになりました。
- ⑩ 国民年金に加入し、57年1月1日から外国人の方も国民年金に加入することになりました。



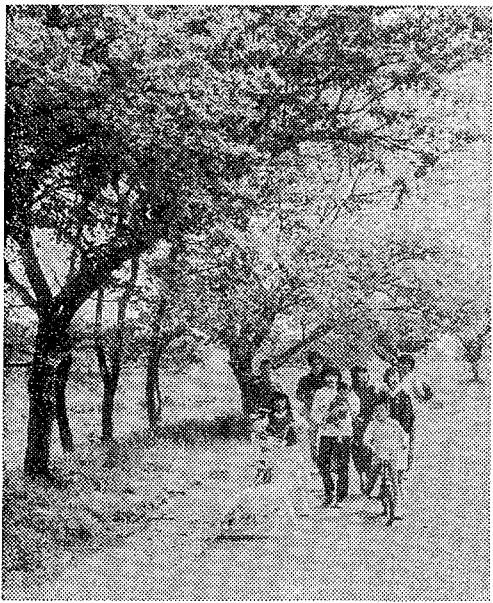
▲12月定例市議会での市長所信表明演説風景

市民のニーズを集約し、効率的な行財政を確立する。先見性と将来性をもった土地利用計画も。

おまご如何なる組織体の運営におきましても、その基礎となる財政の健全性は最も重要な問題であります。つねに市民生活の向上をめざし、そのための行財政制度の改善・確立は、あらゆる機会を通じて努力するなかで、日時的には無駄をなくし、従って注意を払い、効率的に運用するというのが、健全化のことでしょう。人口の地方定住化、価値観の多様化等、分散型社会への流れの中で、市民のニーズを集約し、慎重に事業等を選択し、地方公共団体の役割を重視し、効率的な行財政の確立は、より一層努力することが重要であると思えます。

しかし、現実には地方財政をめぐる諸情勢は、楽観を許さぬものがあり、今後とも制度改善に努力することばかりでなく、交付税、国・県支出金等の依存財源の確保にも鋭意努力してまいらなければなりません。その一方、「入るを許し、出るを制す」という金言に従い、市立病院の経営健全化、行政の刷新に基づく経費の見直し等にも努めるとともに、国・県・近隣市町等とも密接な連携をとり、相互協力をなかりながら、郷土の建設を推進していく所存でございます。

都市の物理的空間と容量は、おのづかゝと限界があります。そのために先見性を見せ、将来に連綿として活きかゝる



▲元荒川沿いにのびる緑の散策道

新たに福祉環境基準を策定。地域医療の拡充を推める。幼児から成人までの生涯教育の確立へ。

私は、福祉は心であり、思いやりである。このことを申しあげてまいりました。福祉という概念も、一面からすれば心理的空間ともいえるのではないのでしょうか。行政が講じる施策もさることながら、多くは皆さまの相互理解、相互扶助によって、まことの福祉は醸成されていくものと考えます。市は新たに、福祉環境基準を策定し、社会的に弱い方がたのために、より一層社会環境の改善をはかっています。また、高齢化の進むなかで、老人福祉センターの建設と、生きがいを感じながら、次代に技能等を伝承していただくための「シルバークラウド」制度の導入などを併せて、福祉意識の高揚をはかっています。

市民の健康づくりはまた重要な課題でございます。運動公園、体育館の建設、協賛大病院の建設とあわせて、市医師会との密接な連携により、地域医療の拡充をめざすとともに、県立真民健康福祉センターの建設促進などの諸施策を進めてまいります。

人間がより高度に洗練された豊かな生活を営むために最も大切なことは、生涯を通じて、そのときどきの教育であることは申すまでもありません。従って、書物から学び、師から教えられることは勿論でございますが、日常生活の中で、人が人を教育する、つまり一人ひとりの



▲開校5年目の老人大学は若々感豊かが増えている

自然をこわさず、そこに住む人びとが情熱を傾け地域文化を築きあげていくようなまちを。

人間が創作する最も複雑で、最も巨大な作品であり、また、それは文明の象徴でもあり、人間の偉大な足跡そのものであると思えます。ところが昨今、多くの場合、人間の手による作られたの都市、そして高度な文明そのものが、道に人をよそとしてその生活を押し、人間の尊厳にもかかわる重大な影響をも及ぼしかねない災害、公害など、さまざまに社会現象、いわゆる都市問題を起すに至っております。都市は本来、人間の生活を満たす複合された諸機能を包含しながら、自然界との間に違和感を与えず、空間と時間が適度に確保されて、人間に心地よく効率的な生活を営ませるものでなければなりません。そして、そこに住む人は、自分の生活環境を保持するために、自然を壊さず、自然を護り、さらには精神環境・文化を如何に培うかに留意するべきです。また自分たちのあこがき欲望を充たしながらも、一方において、これを欲望に制御され、禍根を

活性的な生涯が営められ、三三三業団地の造成にも努めてまいります。農業問題につきましては、最近の情勢は非常に厳しく、農業者の経営構造にマッチした諸施策を講ずるとともに、卸売市場の開設をまよ、適切な生産・出荷体制の強化をはかっています。

都市は、人間が創作する最も複雑で、最も巨大な作品であり、また、それは文明の象徴でもあり、人間の偉大な足跡そのものであると思えます。ところが昨今、多くの場合、人間の手による作られたの都市、そして高度な文明そのものが、道に人をよそとしてその生活を押し、人間の尊厳にもかかわる重大な影響をも及ぼしかねない災害、公害など、さまざまに社会現象、いわゆる都市問題を起すに至っております。都市は本来、人間の生活を満たす複合された諸機能を包含しながら、自然界との間に違和感を与えず、空間と時間が適度に確保されて、人間に心地よく効率的な生活を営ませるものでなければなりません。そして、そこに住む人は、自分の生活環境を保持するために、自然を壊さず、自然を護り、さらには精神環境・文化を如何に培うかに留意するべきです。また自分たちのあこがき欲望を充たしながらも、一方において、これを欲望に制御され、禍根を

広報こしがや・あなたと市政を結びかけ橋

(2)母子福祉年金

国民年金に加入している妻が夫を亡くし、18歳未満の子といっしょに生活することとなったが、母子年金を受けることができないときで、一定の要件に該当するとき。

(3)準母子福祉年金

国民年金に加入している女子が父や息子を亡くし、18歳未満の孫や姉妹といっしょに生活することとなったが、準母子年金を受けることができないときで、一定の要件に該当するとき。

児童手当制度

18歳未満の児童を3人以上養育しており、そのうち1人以上が義務教育修了前の児童である場合、養育費が受けられます。ただし、定められる額以上の所得があるときは受けられません。

手当の額は、児童3人の場合、月5000円です(市町村村民税所得のない人は月7000円)。

手当を受けるためには市役所へ認定請求書を出さなければなりません。なお、公務員、公共企業体の職員の方は勤務先へ請求してください。

請求に必要なものは、印鑑、銀行の口座(養育者名義で市内にあるもの)、56年1月1日現在、越谷市以外に住居登録があった人は、55年分の所得証明書(児童手当用)が必要です。

児童扶養手当制度

次に該当する18歳未満または20歳未満で身に障害のある児童を養育している母親または養育者が対象です。

(1)父母が離婚した児童
(2)父が死亡した児童
(3)父が重度または中度の障害の児童
(4)父に1年以上重業を課せられている児童
(5)その他の理由で父がいない児童

※(注意)……次の場合は受けられません
○児童福祉施設に児童が入所している場合(通園施設は除く)
問合せ 社会課社会係 内線2655

○児童1人……………3万1200円
○児童2人……………3万6200円
○児童3人以上……………20000円(3人加算)
なお、支給資格者またはその配偶者もしくは扶養義務者の前年の所得が一定額をこえるときは、支給は停止されます。

※(注意)……次の場合は受けられません
○児童福祉施設に児童が入所している場合(母子寮と通園施設は除く)
○母子年金や遺族年金などの公的年金を受けることができる場合(障害福祉年金と老齢福祉年金は除く)

特別児童扶養手当制度

次に該当する20歳未満の児童を養育している方が対象です。

○精神障害……………1人では今日日常生活できないか、若しくは制限される場合(みどりの手帳(A、Bに相当))
○身体障害……………おむね身体障害者手帳1級、2級、3級程度

○特別児童扶養手当1級……………3万6000円
○特別児童扶養手当2級……………2万4000円

なお、支給資格者またはその配偶者もしくは扶養義務者の前年の所得が一定額をこえるときは、支給は停止されます。

12月定例市議会の日程

12月定例市議会が開かれます。会期は21日間、日程は次のようになっています。

12月1日	開会
2日	議案審査のため休会
3日	議案審査のため休会
4日	市政に対する一般質問
5日	議案審査のため休会
6日	休日のため休会
7日	市政に対する一般質問
8日	市政に対する一般質問
9日	市政に対する一般質問
10日	市政に対する一般質問
11日	議案審査のため休会
12日	議案審査のため休会
13日	休日のため休会
14日	市長提出議案の質疑
15日	各常任委員会の開催
16日	各常任委員会の開催
17日	各常任委員会の開催
18日	各常任委員会の開催
19日	議案審査のため休会
20日	休日のため休会
21日	質疑・討論・採決・閉会

提出された議案は、広報こしがや1月15日号でお知らせします。また、「議会だより」もあわせてご利用ください。

なくした尻(たこ)を捜して!

(弥栄町の川添さん)
中国から招かれタコの日中交流をし、11月22日に帰国した川添義雄さん(弥栄町4の1のり)がなくしたタコを捜している。川添さんは現居地から帰る途中、北越谷駅東口階段で包みに入ったタコを紛失した。包みの中には北越谷市にある中国美術館から日本の子どもたちにとりもった親子牌、親子牌、そして中国美術館の画家がわざわざ書いてくれた絵数珠も入っており、いずれも貴重なもの。川添さんは必死で捜し主を捜しています。連絡先は川添さん(電話77-0426)へ。

みんなの広場

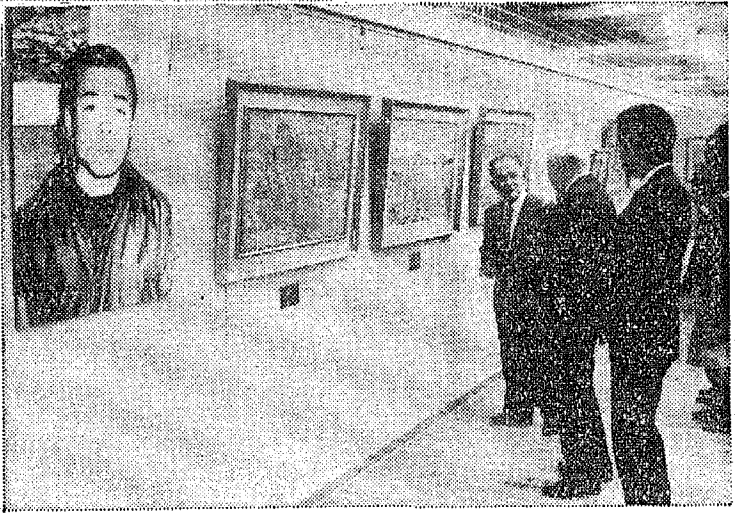
あなたの詩・短歌・俳句・イラストまたは活動状況などをよせください。

俳句の広場

秋句抄
◇鶴も大昔の團圓を思ひ出し
◇蓮花を植はばはりの実が
◇田舎の風を吹く古代文字
◇パリの花を植はばりの実が
◇ネトネトと笑いながら
◇二軒張り出で秋の心ゆく
◇油揚げの足よりあるおきな
◇油揚げの足よりあるおきな
◇十六夜の木の根を掘る
(作 三浦よしと)

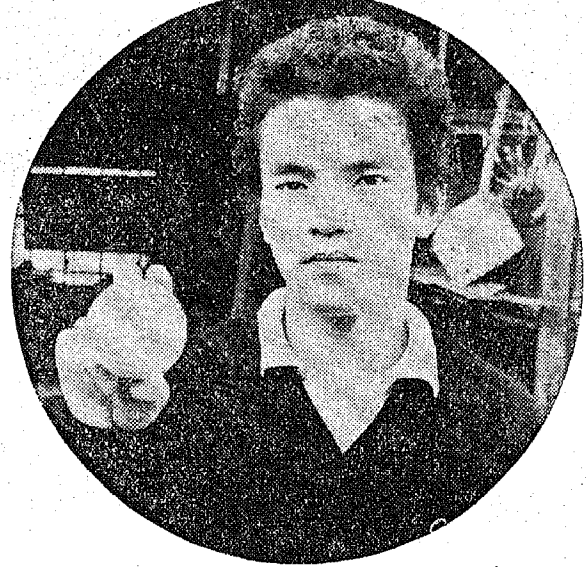


盛況でした、山下清代表作品展
4日(土)日まで藤栄会館で開かれた山下清代表作品展が盛況を博した。約50名もの来場者があり、展示された約100点の作品が好評を博した。山下清の作品は、その独特の表現力で多くの人々を魅了している。

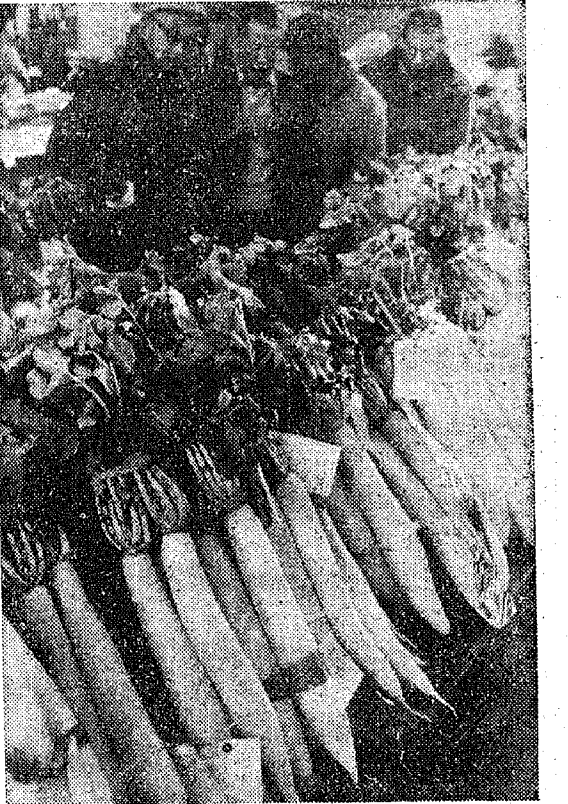


相模町の大塚淳弘さんが巨人入り

相模町の大塚淳弘さん(22歳)は、秋のデスト生合格選手として読売巨人軍へ入団が決定しました。大塚さんは5年前に春日工業を卒業し、社会人野球を経て今回のプロ入りとなりました。小柄ながら投手として140%の速球は今後が期待されています。

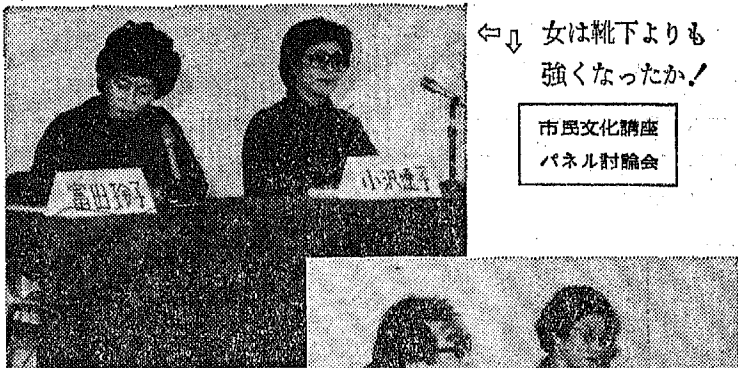


大塚淳弘さん、早くプロで活躍して下さい

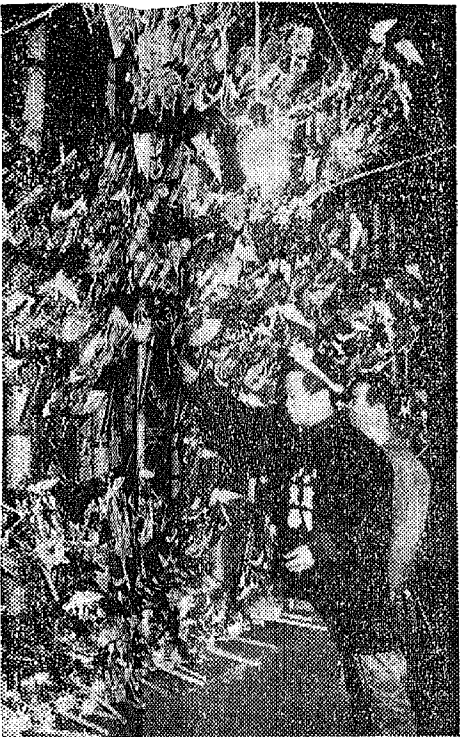


即売会には長蛇の列 一農業祭

4日から6日まで市立第一体育館で第11回越谷市農業祭が開かれました。この農業祭では市内でとれた作物が展示され、また即売もおこなわれるとあって館内にはおおごいの人が詰めかけました。

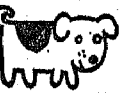


11月28日、市民文化講座「女は靴下よりも強くなったか?」が市文化講座で開かれた。パネラーは小沢道子さん、齋藤晴子さん、後藤明生さん、竹村とし子さんの4氏。
市文化講座
パネル討論会



米年も11年でありまして
2日は秋の収穫祭のついでに、福をかきあつめるといふ趣意のクマの手を買って参拝者で、境内にはおどろいていました。

もういくつねとお正月



紙版画ですきな年賀状を

4日、出羽公民館で年賀状用紙印刷研究会が開かれました。講師の長谷川先生が指導してくれたのは、紙を切り抜くその上からローラーで絵の具を「ステンシル」と「転写」という技法です。いい年賀状ができそうですね。



紙版画ですきな年賀状を

4日、出羽公民館で年賀状用紙印刷研究会が開かれました。講師の長谷川先生が指導してくれたのは、紙を切り抜くその上からローラーで絵の具を「ステンシル」と「転写」という技法です。いい年賀状ができそうですね。

公民館コーナー
増林 増林一八六九
12月22日(土)午後7時、増林公民館で「女は靴下よりも強くなったか?」というパネル討論会が開かれます。パネラーは小沢道子さん、齋藤晴子さん、後藤明生さん、竹村とし子さんの4氏です。

大相模 大相模工三三五
12月22日(土)午後7時、大相模公民館で「女は靴下よりも強くなったか?」というパネル討論会が開かれます。パネラーは小沢道子さん、齋藤晴子さん、後藤明生さん、竹村とし子さんの4氏です。

南越谷公民館
民謡クラブ
12月22日(土)午後7時、南越谷公民館で民謡クラブの練習会が開かれます。



三味線の前も無やかに12人が歌をかなでる。教室からクラブに変わったのが今年の6月。まだ歴史は浅いが、部員の熱意は人一倍。なかにはおけいこをテープに録音して家で練習する方もいる。「人にきかせるほどよくならないから家で練習するんですよ。でもやっぱり聞かれてしまわなくていいから、以前よりよくなりました。なんて言われたり……。部員のおおの18番の曲を持ち自分の味を生かした歌づくりにここがうけている。クラブになってから「出陣音頭」「秋田おぼし」などすでに20曲くらい練習した。上述のコツはなんといっても大きな声で練習して練習すること。大きな声を出すことと練習にもよる。

みんなの広場

音楽ってなんだ
2年 小島 彰
人それぞれが自分の好きな音楽を聴いたり、歌ったりするのは、ごく当たり前のことだ。でも、音楽ってなんだ? という疑問を抱く人も少なくない。今回は、音楽の歴史や、音楽がもたらす力について、2年 小島 彰さんが語ってくれる。

音楽ってなんだ
2年 小島 彰
音楽の歴史は、古くからある。音楽は、人々の心を癒し、心を繋ぐ力がある。音楽は、文化の象徴であり、社会の鏡でもある。音楽を通じて、私たちは自分自身を知り、他人を知ることができる。

音楽ってなんだ
2年 小島 彰
音楽は、私たちの生活に欠かせない存在だ。音楽は、喜びをもたらす力がある。音楽は、涙を拭く力がある。音楽は、希望をくれる力がある。音楽を通じて、私たちは人生を豊かにすることができる。

みんなの作ひん
るのおくやま
けふこえてあ
さきゆめみし
忍びもせず
甲斐美佐紀
2年 甲斐美佐紀

山火事予防
今年作品は
中央中
2年 島田隆一郎

新着案内
お日さまはだかば
井上洋介・絵
あ、おはよう。お日さまとあいさつをしておきます。それから、おまきをぬいで、げんきなワフワフの一日がはじまります。

第113回子どもクイズ当選者
ぶんかさい
お解題数53通 正解者数51通

ぼくらのタコが中国へ

弥栄小のおもたちは、弥栄町に生かす「タコのおじいさん」として生まれた川添さんの指導で、中国の子どもたちにおくるタコをつくりました。川添さんはタコづくりのベテランで、中国に行ったとき日本と中国の子どもたちのタコを交かんすることを約束してきました。弥栄小では以前からタコづくりが盛んで、毎年冬休みにはタコを作ってきた。今回教わったタコは、かんたんに作れ、しかもよくあがるそうです。できあがったタコには、テレビの人気者の絵など好きな絵をかきました。このタコは中国へ送られ中国からも送られてくるそうです。弥栄小のおもたちは、それを楽しみにしています。

子どもコーナー
鈴木英幸くん
東中2年
期末テストも終わって、あとは冬休みを待つだけです。試験で頭をつかっただから、好きなレコードでもおもしろい聞こうかな。

公民館区別受付一覧 (案内状表面の整理番号の最初の数字が公民館区番号です)

Table with columns: 公民館区 (Citizenship Office Area), 対象地区 (Target Area), 区 (District). Lists various areas like 01桜井, 02新方, 03増林, etc.

成人式に
おいでください

1月15日
午前9時30分
午後12時
越谷市民ホール
(大ホール)

*三遊亭円楽師匠を迎えて
楽しいひとときを過ごします

受付 午前9時30分~10時
各公民館区ごとに受け付けますので、左記一覧表をご覧ください。案内状を持参して該当の受付をお願いします。*受付は混雑が予想されますので、お早めにおこしください。

対象者 昭和36年4月2日から37年4月1日までに生まれた方

*該当の方には元旦にハガキで案内状をお送りしますが、万一案内状が届かなくても直接会場へおこしください。

*なお、当日は駐車場がありませんので、車での来場はご遠慮ください。また当日はふだんの服装でおこしください。

主催 越谷市成人式実行委員会
越谷市、教育委員会
教育委員会社会教育課
☎64-2111 内線418

青少年を非行から守ろう

毎年、年末になると、刺激の強い有書図書等の販売や、学校などの冬休みからくる開放感、ともすれば青少年を非行に誘発しがちです。

非行と一口に言ってもいろいろある形があり、その原因も千差万別ですが、次代を担う青少年をみながら非行から守り、健全に育成したいものです。

*冬休みの補導を実施

越谷市青少年補導委員会では、冬休みの街頭補導を予定しています。青少年を非行から守り、健全な成長を期すために、みなさんのご協力をお願いします。

問合せ 教育委員会社会教育課
内線418

図書館だより

第19回 俳句教室

とき 1月17日(日)午後1時
ところ 福祉会館第三会議室
会費 1000円(新年会費を含む)
兼題 1句(新年・一切を含む当季雑詠3句)
*初心者の方、大歓迎します

第124回 日本古典文学鑑賞講座

とき 1月16日(土)午後2時
ところ 福祉会館第三会議室
主 題 「平家物語」(二)
講 師 駒田貞夫先生(越谷南高校教諭)

第297回 市民読書会

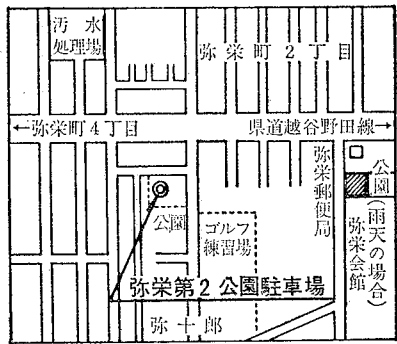
とき 1月23日(土)午後1時30分
ところ 福祉会館教室
テキスト 山路豊子著「きつね」一詩集
*テキストは図書館にあります

年末年始の休館日

12月27日(日) 館内整理
28日(月) 休館日
29日(火) ~31日(木) 年末
1月1日(金) ~3日(日) 年始
4日(月) 休館日
5日(火) 閉館のための整理
以上を休館とし1月6日(水)から平常通り貸出しを行います。

移動図書館「しらこぼと号」の巡回日程

Table with columns: 巡回日 (Itinerary Date), 駐 車 場 (Parking), 時 間 (Time). Lists dates from 1月8日 to 14日 and locations like 鷺越集会所, 蒲生東町集会所, etc.



*雨天の場合は弥栄会館で行います

*移動図書館
駐車場案内

こんな事故に注意!

「左折時は後方確認を」

最近、越谷市内では「左折車」と「バイク・自転車」の衝突事故が多発しています。

左折車防止のため、次のことを必ず実行しましょう。

- ▽自動車を進駐する方は合図を早目にします
- ▽後方の安全確認をする
- ▽進路変更を確実にする
- ▽左折しようとする交差点の手前では、特にバイクを遠慮さない。
- ▽バイク・自転車を利用する方は、特にバイクの方は、屈脚であってもライトをつけて、相手方からの発見を容易にしましょう
- ▽前車の行動に注意する

新しい越谷駅舎が完成

長い間、仮駅舎で不便をかけた越谷駅新築工事ともまもなく竣工してオープンします。12月22日の始発電車から新駅舎の開始をいたします。

なお、越谷駅前広場は、57年9月完成予定で工事着手していますが、みなさんの協力を願っています。

問合せ 都市計画課都市施設係
内線457

職員募集

越谷市の職員

市では昭和57年4月1日採用の職員を次のとおり募集します。

▽現業職員.....若干名
資格 昭和57年4月2日以前に生まれた方(学歴不問)

〈試験日〉
第1次.....57年1月10日(日)
第2次.....57年2月1日(月)
第3次.....57年2月8日(月)から15日(日)までの指定日

第2次合格発表・57年2月26日(金)申込み 12月17日(水)まで
*願書は面接職員課へ提出してください。郵送受付はしません。募集要項は職員課人事係で配布しています。

問合せ 職員課人事係
内線524

募集します

高齢者事業団の職員

募集人員.....1名
採用 57年1月1日付
資格 高等学校卒業以上の学歴を有する者で、昭和26年4月1日以前に生まれた普通自動車免許を有する男性

試験日 12月22日(火)午前10時
場 所 福祉会館2階第二会議室
合格発表 12月26日(土)
受 付 12月16日(水)から19日(土)正午までに履歴書を持参の上、福祉会館内越谷市高齢者事業団事務局へ

問合せ 越谷市高齢者事業団(福祉会館内) ☎64-2111
内線568

看護専門学校の学生

57年4月入学の学生を次のとおり募集します。修業年限は3年です。

募集人員 3年課程 40名
応募資格 57年3月高等学校卒業見込みの方(卒業可)

願書受付 57年1月7日(木)~23日(土)、午前9時~午後5時
まで。土曜日は正午まで
郵送による場合は、1月23日消印のものまで有効

問合せ 都市計画課都市施設係
内線457

谷コミュニティセンター(ポルティエビル)で開かれる第6回越谷市勤労者文化展の作品を募集します。募集作品は次のとおりです。

試験科目 ①国語(現代国語)、②英語(A、B)、③数学I、④生物I(化学I(いずれか選択))、⑤社会(作文、⑥性格テスト、⑦面接)

試験会場 越谷市立看護専門学校
申込み 千33越谷市東越谷10の81
越谷市立看護専門学校庶務課
☎66-8889-1

年忘れダンスの集い
とき 12月19日(土)
午後6時~9時
ところ 越谷青年の家(体育館)
会費 5000円(飲み物の付)
問合せ 越谷青年の家
☎64-0097

スキー連盟主催
スキー教室の会員
とき 1月14日(水)~17日(日)
14日午後7時30分市役所集合
ところ 新潟県上越国際スキー場
人員 50名(バス1台・申込順)
費用 2万4000円(交通・宿泊費)
申込み 会費を添えて12月26日までに左記へ

「よしきり」の団員
とき 毎週火曜日 午後7時~9時
ところ 北越谷公民館
会費 月額 5000円
*練習日に直接、会場におこしください
問合せ 費用まで ☎62-6831
内線251

家庭看護の講習会
とき 57年2月1日(月)、3日(水)、4日(木)、8日(月)10日(水)、*時間はいずれも午後1時から4時
ところ 福祉会館第二会議室
内容 「家庭に病人ができた時の看護」
病人を上手に看護に休ませるには
*家庭の病人の真事と薬について
*応急処置の知識・その他
講師 千葉とし氏(日本赤十字社埼玉県支部)

スキー教室
とき 57年2月10日(水)~13日(土)
10日午後9時集合
ところ 山形県蔵王温泉スキー場
対象者 県内在住・在勤の15歳から30歳までの方、*初心者歓迎
定員 42名(定員になり次第締切り)
会費 2万2000円
申込み 57年1月5日(火)より受付
会費を添えて直接左記へ
問合せ 越谷青年の家
☎64-0097

勤労者文化展の作品
57年2月12日(金)~14日(日)に越

越谷青年の家
とき 57年2月10日(水)~13日(土)
10日午後9時集合
ところ 山形県蔵王温泉スキー場
対象者 県内在住・在勤の15歳から30歳までの方、*初心者歓迎
定員 42名(定員になり次第締切り)
会費 2万2000円
申込み 57年1月5日(火)より受付
会費を添えて直接左記へ
問合せ 越谷青年の家
☎64-0097

スキー教室
とき 57年2月10日(水)~13日(土)
10日午後9時集合
ところ 山形県蔵王温泉スキー場
対象者 県内在住・在勤の15歳から30歳までの方、*初心者歓迎
定員 42名(定員になり次第締切り)
会費 2万2000円
申込み 57年1月5日(火)より受付
会費を添えて直接左記へ
問合せ 越谷青年の家
☎64-0097

スキー教室
とき 57年2月10日(水)~13日(土)
10日午後9時集合
ところ 山形県蔵王温泉スキー場
対象者 県内在住・在勤の15歳から30歳までの方、*初心者歓迎
定員 42名(定員になり次第締切り)
会費 2万2000円
申込み 57年1月5日(火)より受付
会費を添えて直接左記へ
問合せ 越谷青年の家
☎64-0097

スキー教室
とき 57年2月10日(水)~13日(土)
10日午後9時集合
ところ 山形県蔵王温泉スキー場
対象者 県内在住・在勤の15歳から30歳までの方、*初心者歓迎
定員 42名(定員になり次第締切り)
会費 2万2000円
申込み 57年1月5日(火)より受付
会費を添えて直接左記へ
問合せ 越谷青年の家
☎64-0097

スキー教室
とき 57年2月10日(水)~13日(土)
10日午後9時集合
ところ 山形県蔵王温泉スキー場
対象者 県内在住・在勤の15歳から30歳までの方、*初心者歓迎
定員 42名(定員になり次第締切り)
会費 2万2000円
申込み 57年1月5日(火)より受付
会費を添えて直接左記へ
問合せ 越谷青年の家
☎64-0097

スキー教室
とき 57年2月10日(水)~13日(土)
10日午後9時集合
ところ 山形県蔵王温泉スキー場
対象者 県内在住・在勤の15歳から30歳までの方、*初心者歓迎
定員 42名(定員になり次第締切り)
会費 2万2000円
申込み 57年1月5日(火)より受付
会費を添えて直接左記へ
問合せ 越谷青年の家
☎64-0097

スキー教室
とき 57年2月10日(水)~13日(土)
10日午後9時集合
ところ 山形県蔵王温泉スキー場
対象者 県内在住・在勤の15歳から30歳までの方、*初心者歓迎
定員 42名(定員になり次第締切り)
会費 2万2000円
申込み 57年1月5日(火)より受付
会費を添えて直接左記へ
問合せ 越谷青年の家
☎64-0097

スキー教室
とき 57年2月10日(水)~13日(土)
10日午後9時集合
ところ 山形県蔵王温泉スキー場
対象者 県内在住・在勤の15歳から30歳までの方、*初心者歓迎
定員 42名(定員になり次第締切り)
会費 2万2000円
申込み 57年1月5日(火)より受付
会費を添えて直接左記へ
問合せ 越谷青年の家
☎64-0097

スキー教室
とき 57年2月10日(水)~13日(土)
10日午後9時集合
ところ 山形県蔵王温泉スキー場
対象者 県内在住・在勤の15歳から30歳までの方、*初心者歓迎
定員 42名(定員になり次第締切り)
会費 2万2000円
申込み 57年1月5日(火)より受付
会費を添えて直接左記へ
問合せ 越谷青年の家
☎64-0097

スキー教室
とき 57年2月10日(水)~13日(土)
10日午後9時集合
ところ 山形県蔵王温泉スキー場
対象者 県内在住・在勤の15歳から30歳までの方、*初心者歓迎
定員 42名(定員になり次第締切り)
会費 2万2000円
申込み 57年1月5日(火)より受付
会費を添えて直接左記へ
問合せ 越谷青年の家
☎64-0097

年末年始の
ごみ収集し尿くみ取り

12月31日～57年1月4日まで休みます

清掃課では、年末年始のごみ収集し尿くみ取りを次のとおり行います。ごみの収集日は通常の日程と異なり、また、まちがいのないようにお出しください。

表1 燃えるごみの収集

収集地区	年 末	年 始
月・木収集	12月28日(月)	1月7日(木) から
火・金収集	12月29日(火)	1月5日(火) から
水・土収集	12月30日(水)	1月6日(水) から

表2 燃えないごみの収集

収集地区	年 末	年 始
月 取 集	12月21日(月)まで収集 12月30日(水)巡回	1月11日(月)から
火 取 集	12月22日(火)まで収集 12月23日(月)巡回	1月5日(火)から
水 取 集	12月23日(水)まで収集 12月28日(月)巡回	1月6日(水)から
木 取 集	12月24日(木)まで収集 12月29日(火)巡回	1月7日(木)から
金 取 集	12月25日(金)まで収集 12月29日(火)巡回	1月8日(金)から

燃えるごみ(表1)……
年末は30日(水)まで通常通り収集
燃えないごみ(表2)……
年末の通常収集は25日(金)をもって終了しますが、28日(月)～30日(水)まで各地区の巡回を行います。ご了承ください。

保育所(園)の
入所受付

受付期間 57年1月6日～12日
受付場所 福祉会館第一会議室

市では、来年4月から市内の保育所(園)に入所(園)希望の乳幼児の申込みを次のとおり受け付けます。申請書と募集要綱は、市役所2階の保育課と各保育所にありますので、必要書類をあらかじめ準備ください。

水道管の凍結防止を……寒さから水道管を守りましょう。

▽就労している家族の昭和56年分の所得額が確認できるものを添付してください。(給与所得者の場合は、源泉徴収票各1通ずつ。農業、自営業の場合は、確定申告書1通ずつ添付してください。)

▽昭和56年1月2日以前に越谷市に転入された方は、転入前の56年度市区町村民税額と固定資産税額が確認できるものを(課税証明書または納税証明書)を添付してください。

▽両親や祖父母等が病気の場合は、医師の診断書添付してください。

▽両親や祖父母等が病気の場合は、医師の診断書添付してください。

受付期間 1月6日(水)～12日(火)
(日曜日は除く)
受付時間 午前9時～午後4時まで
(土曜日は正午まで)
受付場所 福祉会館第一会議室
*受付期間中に申請できない方については随時受付を行います。4月入所の審査対象にはなりませんので、ご注意ください。

▽昭和56年分の所得額が課税されていない場合は、56年分の固定資産税額が確認できるものを(課税証明書または納税証明書)を添付してください。

▽両親や祖父母が病気の場合は、医師の診断書添付してください。

▽両親や祖父母が病気の場合は、医師の診断書添付してください。

12月の休日当番医

- 20日▽渡辺慶院(内・小児) 大間野町1-44 電話562280
- ▽田口医院(内・小児・産婦人) 大沢3-5-24 電話762264
- ▽越谷吉伸病院(内・精神) 七左町4-358 電話99311

年末年始の業務

内 容	年 末	年 始
いらぬ犬の回収	12月24日(木)まで 午前9時～午後5時	1月5日(火)から 午前9時～午後5時
水 費 検 査	12月21日(月)まで 午前9時～11時	1月18日(月)から (毎月第1・第3月曜日) 午前9時～11時
便 の 検 査	12月23日(水)まで (この日受付の分は成績書発行は1月7日以降) 午前9時～11時	1月6日(水)から (毎週月・水・木曜日) 午前9時～11時
血 液 検 査	12月17日(木)まで 午前9時～11時	1月7日(木)から (毎週木曜日) 午前9時～11時
血液型(A B O式)および尿検査	12月24日(木)まで 午前9時～11時	1月7日(木)から 午前9時～11時
一般健康相談	12月24日(木) (診断書発行は1月5日以降) 午後1時～2時	1月14日(木)から (毎月第2・4木曜日) 午後1時～2時

「わが家の家計簿」
体験談募集

あなたが家計簿を通じて体験し感じたことを文章につづってませんか。内容 家計簿をつづけた体験談と、内 容 家計簿をつづけた体験談と、電話 66-3931

募集先 千原浦和町高砂3-15の1 埼玉県民消費生活課内貯蓄推進委員会
電話 488-2421

毎月第三日曜日は家庭の日……ほめ方と さとし方とで よいしつけ

子宮ガンの検診日程

月 日(曜)	検診会場および該当する居住地			
	午前9:30～11:00		午後1:00～2:30	
1月20日(水)	弥栄会館	弥栄町1～4丁目 船渡	弥栄会館	弥栄町1～4丁目 弥十郎
22日(金)	船渡上組集会所	向畑、大宮、大杉、北川崎	弥十郎公民館	向畑、大宮、大杉、北川崎
27日(水)	新方公民館	向畑、大宮、大杉、北川崎	新方公民館	向畑、大宮、大杉、北川崎

子宮ガンの検診…
費用 500円(当日会場)
申込み 12月15日(火)から1月9日(土)まで各地区自治会役員、保健衛生課窓口でも受け付けますが、電話連絡は午前中のみ
検診方法 スコップのついた検診器で、子宮の分泌物をみる自己採取法です。
対象 20歳以上の女性
若妻学級の受講生募集
保健衛生課では、受講生次のとおり募集します。
対象 はじめてお産する、妊娠週16週～27週の妊婦
時間 午後1時30分～3時30分
*22日の歯科保健、妊娠中の栄養は午後1時～4時
定員 50名(申込み順)
申込み テキスト「子宮がん検診」
発行・埼玉県越谷市役所 編集・企画部広報課
越谷市越谷四丁目二番一号 郵便番号330-1111 電話 489-64-2111

年末年始の事務取扱

- 市役所
年末 12月28日(月)まで
年始 1月4日(月)から
*出生、死亡届を急を要するときは庁舎北側の事務室へ連絡ください
問合せ 越谷市役所 電話64-2111
- 市立病院
年末 12月28日(月)まで
年始 1月4日(月)から
*年末年始は救急体制(小児科・内科・外科)をとりませんが、取扱いは救急患者のみです
問合せ 越谷市立病院 電話65-2221
- 水道企業団
年末 12月28日(月)まで
年始 1月4日(月)から
*再開 引越しの料金精算は12月23日(水)午後5時までに連絡ください
年内にかかれます。水道料金の窓口支払いは12月28日までです
問合せ 越谷水道企業団 電話66-3931
- 福祉会館
年末 12月28日(月)まで
年始 1月4日(月)から
問合せ 福祉会館 電話64-2111
- サンシティ越谷市民ホール
サンシティ結婚式場
年末 12月27日(日)まで
年始 1月5日(火)から
*12月28日から翌年1月4日まで休館
問合せ 越谷サンシティセンター 電話65-1111

若妻学級の日程

月 日(曜)	会 場	内 容
1月18日(月)	市役所第一会議室	オリエンテーション・妊娠の生理・妊娠中の保健・妊娠中の異常
20日(水)	市役所第一会議室	産褥期・家族計画・新生児の保育
22日(金)	福祉会館第二会議室	歯科保健
25日(月)	福祉会館料理教室	妊娠中の栄養
28日(木)	福祉会館老人倶楽部	分娩・妊婦体操・乳房マッサージ
	市役所第一会議室	沐浴実習・座談会

市長電話 64-2123
(質問・苦情・提言・要望) などをお寄せください
電話 64-2123
12月23日(水) 1月13日(水) 午前8時～8時30分
(毎月第2・4水曜日)
*通話は1人5分以内(かならず氏名・住所・電話番号をお知らせください)
*話し中の場合はご容赦ください
問合せ 広報課広報係 内線321