

広報

こしがや

8月1日

昭和57年(1982) No. 670

編集

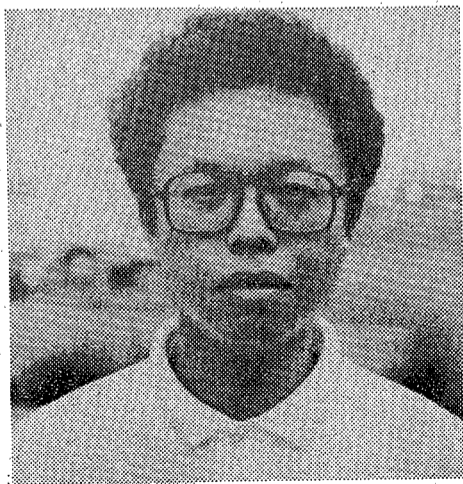
越谷市役所企画部広報広聴課

1日・15日の
毎月2回発行



ハッピー姿も粋に 八坂神社の夏祭り

7月17・18日、大沢八坂神社の夏祭りが行われ沿道をとこ狭しとみこし4台が練り歩きました。このほか、子どもみこしや、引太鼓、流し踊りなど夜おそくまで沿道はにぎわいました。暑さは、これからがピークをむかえます。夏バテしないよう日ごろから体を鍛えましょう。



越谷駅前広場の整備も進み、これからどう発展するか楽しみです、と松沢さん

越谷に生まれ育ち、そして住み慣れた30年。一度は居を御殿町から現住所である赤山町二丁目に移り変えたものの、同じ市内に住む中でそれ程毎日の日常生活は、なに不自由さを感じなく、日に新たな過ごしています。

「十年一昔」と、よと耳にする言葉ですが、今日の越谷の発展を、二首前にさかのぼって思えばせめぐらしたとき、まさかこれ程まで、20年前の記憶を指しておいて、現在の住居、移り住んだ18年前を思い出します。その当時ときたら、四方八方みわたす限り田一面であり、季節も7月、青田だけが幼な心にも残っています。

それが今日ときたら、車に乗れぬ私にどうも、毎日の通勤に行き交

う駅と自宅との道すがら、ふと目につくもの、日々に変わりゆく風景が目に入ります。越谷駅前広場の拡張工事なども、その一例です。

現在25万人となった越谷の人口、昭和57年4月1日現在で県民五百五十五万人の中で川口、浦和、大宮、川越、所沢について県下六番目の23万都市となり、いま行われている越谷駅前広場拡張工事完了のあかつきには、それに似合う越谷23万人の玄関口ができるものと思えます。

余暇を旅先に過ごす私にどうも、いつも思うことです。「お兄さんはどこから来たの」と、旅先で聞かれることがよくあります。「埼玉県の越谷」と言っても「越谷って何のあたり……?」と、問い返しがあつて話が先へすすまないのです。相手に説明するにも、これといった越谷のカラーがないので、口おしくなりません。水郷越谷のイメージは、さほど県外には知れ渡っていないような気がします。

「越谷カラー」をもっとピリッとしたいイメージ造りに、たゞ今は、諸外国の市と姉妹都市をいかにかなものでしょうか。

水郷越谷は伸びゆく街として政令指定都市50万人をめざして一輪、一輪と水面に落ちたしすくが波紋を描くように「越谷で市民」が「物心」とともに栄え広がりの越谷であってほしいと思えます。

越谷とわたし

99 ◆◆

「越谷とわたし」は、あなたのコーナーです。みなさんの投稿をお待ちしています。字数は900字程度です。 広報広聴課

ピリツとした越谷カラー

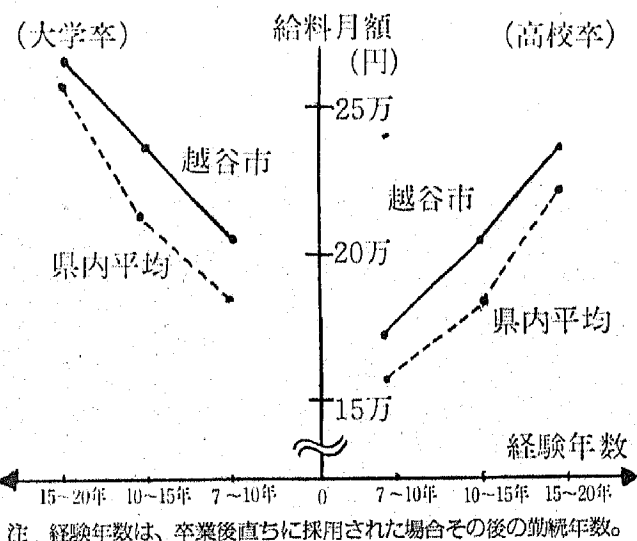
まつざわ すまむ
赤山町一の五 松沢 進 (31歳)

今月は市税3期分の納期です。納期限は8月31日(火)です。納期限内納付にご協力ください。

*渇水のため、水源がピンチです。各家庭でバケツ1杯以上節水しましょう。

年度	区分	経験年数			
		7年以上 10年未満	10年以上 15年未満	15年以上 20年未満	
57年度	大学卒	越谷市	203,962円	234,872円	265,767円
		県内平均	187,462円	214,642円	259,112円
	差額		16,500円	20,230円	6,655円
	高校卒	越谷市	172,593円	205,312円	234,160円
県内平均		159,221円	185,751円	221,429円	
差額		13,372円	19,561円	12,731円	
対56年比	大学卒	越谷市	11.8%	7.1%	6.9%
		県内平均	4.7%	3.4%	2.9%
	高校卒	越谷市	7.0%	6.9%	6.0%
		県内平均	5.4%	4.3%	5.0%

表3 職員(行政職)の経験年数別・学歴別平均給料月額(57年4月現在)



注: 経験年数は、卒業後直ちに採用された場合その後の勤続年数。

市職員の給与を

【問】 越谷市職員の給与は、他市職員と比べてどうですか。
【答】 越谷市職員の給与は、他市職員と比べて、概ね同等か、やや低い水準に設定されています。これは、市の財政状況や人口規模などが影響していると考えられます。

【問】 給与の適正化を目指して、どのような取り組みを行っていますか。
【答】 給与の適正化を目指して、他市との給与水準を比較検討し、必要に応じて見直しを行っています。また、職員の生活コストを考慮し、手当の充実にも取り組んでいます。

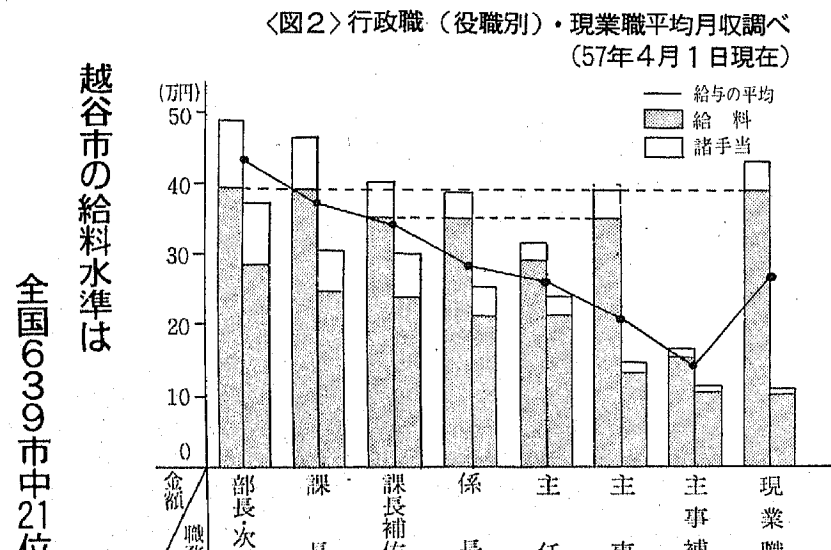


表2 職員の初任給の状況(57年4月1日現在)

年度	区分	越谷市	56年比	県内平均	56年比
57	行政職	大学卒 131,100円	0.69%	123,600円	3.15%
	高校卒 106,900円	0%	103,500円	2.99%	
56	行政職	大学卒 130,200円		119,822円	
	高校卒 106,900円			100,500円	

注: 県内平均は、越谷市と人口・財政規模などが類似した市の平均。

【問】 給与の適正化を目指して、どのような取り組みを行っていますか。
【答】 給与の適正化を目指して、他市との給与水準を比較検討し、必要に応じて見直しを行っています。また、職員の生活コストを考慮し、手当の充実にも取り組んでいます。

公表します

第2回

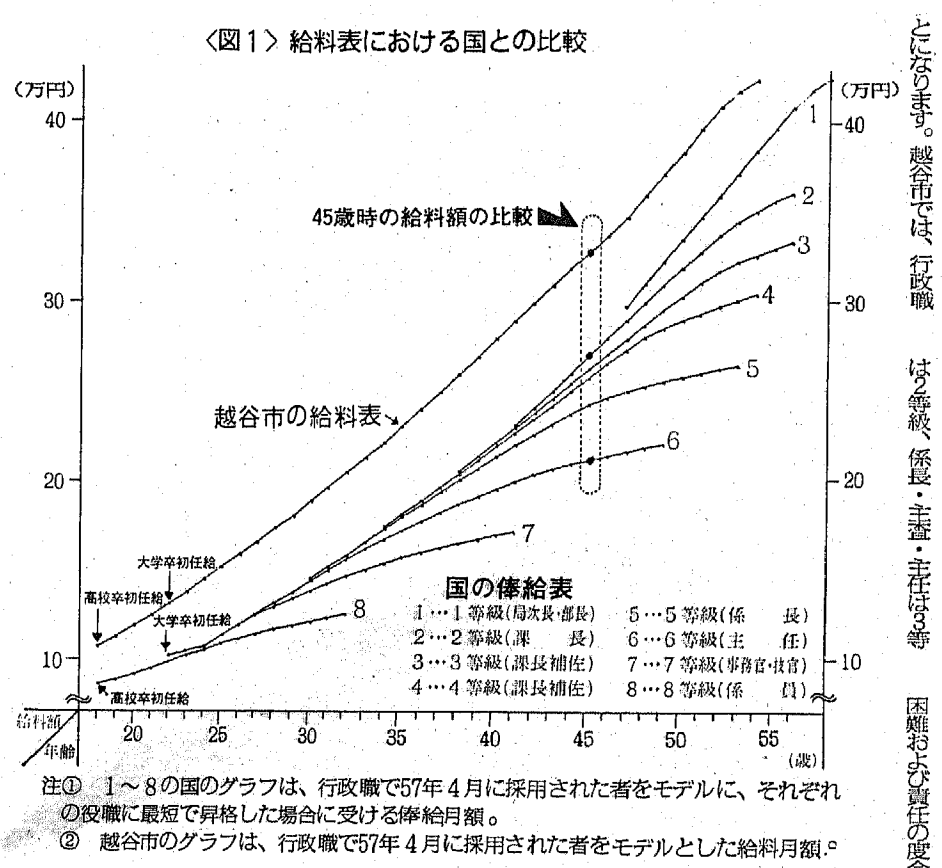


表1 役職別・年収階層別人数および平均年齢調査

年収	部長・次長	課長	課長補佐	係長	主任	主事	主事補	計
250万円未満							11	11
250万円以上 300万円未満							87	87
300万円以上 350万円未満							25.1	25.1
350万円以上 400万円未満							19.1	19.1
400万円以上 450万円未満							27.7	27.7
450万円以上 500万円未満							22.4	22.4
500万円以上 550万円未満							33.3	33.3
550万円以上 600万円未満							298	298
600万円以上 650万円未満							33.9	33.9
650万円以上 700万円未満							20	20
700万円以上 750万円未満							36.0	36.0
750万円以上 800万円未満							10	10
800万円以上							40.7	40.7
計	15	40	114	26	700	66	1,000	1,600
平均年収	6870千円	6114千円	5679千円	4881千円	4523千円	3675千円	2627千円	3989千円

注: 57年4月1日行政職に在職中で56年1月～12月の収入のあった者(休業により無給になった者を除く)。

【問】 現在の越谷市職員の給与体系は、どのように構成されていますか。
【答】 現在の越谷市職員の給与体系は、基本給、手当、ボーナスなどで構成されています。また、職員の生活コストを考慮し、手当の充実にも取り組んでいます。

【問】 給与の適正化を目指して、どのような取り組みを行っていますか。
【答】 給与の適正化を目指して、他市との給与水準を比較検討し、必要に応じて見直しを行っています。また、職員の生活コストを考慮し、手当の充実にも取り組んでいます。

広報こしがや あなたと市政を結ぶかけ橋

今月の水明の水

夏の交通事故防止運動

7月20日～8月31日

家庭での子育て

広報こしがや あなたと市政を結ぶかけ橋

今月の水明の水

夏の交通事故防止運動

7月20日～8月31日

家庭での子育て

第8回交通安全市民まつり 10月24日(日)



出場者を募集します 第6回ミス交通安全コンテスト

今年も越谷市交通安全市民まつりが10月24日(日)に開かれます。市民まつりの「華」第6回越谷市ミス交通安全コンテストの出場者を募集しますので、未婚女性の方はふるってご応募ください。

入選者には豪華商品がおくられます。
とき 9月23日(祝)午後1時から
ところ サンシティ越谷市民ホール(小ホール)
資格 市内に在住・在勤・在学の満16歳以上の独身女性の方
申込み 応募用紙に必要事項を記入のうえ、写真(全身)1枚を添えて市役所1階生活安全課へ提出してください。*用紙は市役所、公民館、越谷市商工会にあります
締切り 9月11日(土)
問合せ 生活安全課交通対策係 内線290・291

出場者を募集します フォーク・ロックフェスティバル

交通安全市民まつりのプログラムとして「フォーク・ロックフェスティバル」を行います。
とき 10月24日(日)午前10時～午後4時
ところ 市役所周辺野外ステージ
資格 市内に在住・在勤・在学の方
申込み 8月31日(火)までに申込書に必要事項を記入のうえ、市役所1階生活安全課へ提出してください。*申込書は生活安全課にあります
問合せ 生活安全課交通対策係 内線290・291

心身障害者 雇用促進大会

とき 9月2日(木)午後1時30分
ところ コルン7階大ホール
(浦和駅西口前)
*1時から7時まで浦和駅西口で雇用促進キャンペーンを行います
問合せ 福祉事務所 内線2522

心身障害者 一日雇用相談室

県内の事業主と心身障害者が一堂に会し、面接選考を行います。事業主の雇用の拡充と心身障害者の職業の安定を図るとともに、雇用助成制度や生活福祉に関する相談を行います。
とき 9月21日(火)
受付は午前9時30分～10時
ところ 浦和西体育館(浦和勤労者体育センター)
申込み 8月31日(火)までに県内各公共職業安定所へ求人または求職を申し込んでください。また、求職者には豪華商品がおくられます。

「ご利用ください」 婦人少年室協働員

勤労婦人や青少年の保護、一般婦人の地位の向上、勤労者家族の福祉を図ることを目的に労働省の中に婦人少年局があります。そして地方支

「協力ください」 地形図修正のための現地調査を行います

越谷市では現在、現況にあった地形図を作成するため地形図修正の作業を行っています。
係員が現地調査にうかがいますので協力ください。
期 間 8月1日～9月30日
地 域 越谷市全域

「協力ください」 調査機関 パシフィック航業(株)

調査機関 パシフィック航業(株) 問合せ 都市計画課庶務係 内線4500

「協力ください」 電気使用安全月間

8月1日から31日まで「電気使用安全月間」。電気を安全に使うため、次のことを守りましょう。
▽もう一度、お宅の電気を調べてみて下さい。
▽お出がけのときスイッチを切り忘れていませんか？
▽電気器具にふれるとビリとするものがありませんか？
▽コンセントやプラグ・スイッチ・コードなどが熱をもったり、こわれていませんか？
洗たく機にアースをつけていますか？
停電や炎書るとき、スイッチを切りましょう。
▽お宅のまわりの電線にご注意
・電線の支線が電線にぶれていませんか？
・電線が雨に濡らさず、また、電線が近づくに材料をぶら下げておられませんか？事故のもとです。
・屋根のペンキを塗るとき、立木の枝を切るとき、アンテナをたてるときは電線に注意しましょう。

「協力ください」 浦和地裁判内 浦和地裁判内 浦和地裁判内

浦和地裁判内 浦和地裁判内 浦和地裁判内

「協力ください」 浦和地裁判内 浦和地裁判内 浦和地裁判内

浦和地裁判内 浦和地裁判内 浦和地裁判内

「協力ください」 浦和地裁判内 浦和地裁判内 浦和地裁判内

浦和地裁判内 浦和地裁判内 浦和地裁判内

「協力ください」 浦和地裁判内 浦和地裁判内 浦和地裁判内

浦和地裁判内 浦和地裁判内 浦和地裁判内

「協力ください」 浦和地裁判内 浦和地裁判内 浦和地裁判内

浦和地裁判内 浦和地裁判内 浦和地裁判内

「協力ください」 浦和地裁判内 浦和地裁判内 浦和地裁判内

浦和地裁判内 浦和地裁判内 浦和地裁判内

「協力ください」 浦和地裁判内 浦和地裁判内 浦和地裁判内

浦和地裁判内 浦和地裁判内 浦和地裁判内

「協力ください」 浦和地裁判内 浦和地裁判内 浦和地裁判内

浦和地裁判内 浦和地裁判内 浦和地裁判内

「協力ください」 浦和地裁判内 浦和地裁判内 浦和地裁判内

浦和地裁判内 浦和地裁判内 浦和地裁判内

「協力ください」 浦和地裁判内 浦和地裁判内 浦和地裁判内

浦和地裁判内 浦和地裁判内 浦和地裁判内

「協力ください」 浦和地裁判内 浦和地裁判内 浦和地裁判内

浦和地裁判内 浦和地裁判内 浦和地裁判内

「協力ください」 浦和地裁判内 浦和地裁判内 浦和地裁判内

浦和地裁判内 浦和地裁判内 浦和地裁判内

「協力ください」 浦和地裁判内 浦和地裁判内 浦和地裁判内

浦和地裁判内 浦和地裁判内 浦和地裁判内

「協力ください」 浦和地裁判内 浦和地裁判内 浦和地裁判内

浦和地裁判内 浦和地裁判内 浦和地裁判内

「協力ください」 浦和地裁判内 浦和地裁判内 浦和地裁判内

浦和地裁判内 浦和地裁判内 浦和地裁判内

「協力ください」 浦和地裁判内 浦和地裁判内 浦和地裁判内

浦和地裁判内 浦和地裁判内 浦和地裁判内

「協力ください」 浦和地裁判内 浦和地裁判内 浦和地裁判内

浦和地裁判内 浦和地裁判内 浦和地裁判内

「協力ください」 浦和地裁判内 浦和地裁判内 浦和地裁判内

浦和地裁判内 浦和地裁判内 浦和地裁判内

「協力ください」 浦和地裁判内 浦和地裁判内 浦和地裁判内

浦和地裁判内 浦和地裁判内 浦和地裁判内

「協力ください」 浦和地裁判内 浦和地裁判内 浦和地裁判内

浦和地裁判内 浦和地裁判内 浦和地裁判内

「協力ください」 浦和地裁判内 浦和地裁判内 浦和地裁判内

浦和地裁判内 浦和地裁判内 浦和地裁判内

「協力ください」 浦和地裁判内 浦和地裁判内 浦和地裁判内

浦和地裁判内 浦和地裁判内 浦和地裁判内

「協力ください」 浦和地裁判内 浦和地裁判内 浦和地裁判内

浦和地裁判内 浦和地裁判内 浦和地裁判内

「協力ください」 浦和地裁判内 浦和地裁判内 浦和地裁判内

浦和地裁判内 浦和地裁判内 浦和地裁判内

「協力ください」 浦和地裁判内 浦和地裁判内 浦和地裁判内

浦和地裁判内 浦和地裁判内 浦和地裁判内

「協力ください」 浦和地裁判内 浦和地裁判内 浦和地裁判内

浦和地裁判内 浦和地裁判内 浦和地裁判内

「協力ください」 浦和地裁判内 浦和地裁判内 浦和地裁判内

浦和地裁判内 浦和地裁判内 浦和地裁判内

「協力ください」 浦和地裁判内 浦和地裁判内 浦和地裁判内

浦和地裁判内 浦和地裁判内 浦和地裁判内

「協力ください」 浦和地裁判内 浦和地裁判内 浦和地裁判内

浦和地裁判内 浦和地裁判内 浦和地裁判内

「協力ください」 浦和地裁判内 浦和地裁判内 浦和地裁判内

浦和地裁判内 浦和地裁判内 浦和地裁判内

「協力ください」 浦和地裁判内 浦和地裁判内 浦和地裁判内

浦和地裁判内 浦和地裁判内 浦和地裁判内

図書館だより

第26回 俳句教室

とき 8月8日(日)午後1時
ところ 福祉会館第3会議室 *会費は300円、初心者歓迎
とと兼 題 当季雑詠4句(内、秋燕1句)ご持参ください

第130回 日本古典文学鑑賞講座

とき 8月14日(土)午後2時
ところ 福祉会館第3会議室
とと兼 題 「万葉集」大伴旅人・家持
師 駒田貞夫先生(越谷南高校教諭)

越谷市俳句連盟主催 夏季俳句大会

とき 8月29日(日)午後1時
ところ 福祉会館第3会議室 *会費は500円
とと兼 題 当季雑詠3句(未発表作品)、出句締切は当日の午後1時30分 *どなたでもご参加ください
選の方法 総互選5句、賞は市長賞ほか30賞まで

移動図書館「しらこぼと号」の巡回日程

巡回日	駐 車 場	駐 車 時 間
8月5日(木)	{宮本町5丁目公園 大野町4丁目公園 (旧小牧幼稚園前)	1:30~2:30 3:00~4:00
6日(金)	{袋井山崎つみん 大野町2丁目公園 大野町2丁目公園	1:30~2:10 2:30~3:10 3:30~4:10
10日(火)	{蒲生東町集会所 大野町2丁目公園	1:30~2:30 3:00~4:00
11日(水)	{大野町2丁目公園 大野町2丁目公園	1:30~2:30 3:00~4:00
12日(木)	{大野町2丁目公園 大野町2丁目公園	1:30~2:30 3:00~4:00
13日(金)	{大野町2丁目公園 大野町2丁目公園	1:30~2:30 3:00~4:00

*図書館は福祉会館の3階です
☎64-2111内線 図書館587・事務室586

*お知らせのページ

職員募集

警察官を募集

〔資格〕
(A)昭和30年4月2日から38年4月1日まで生まれた男子で、4年制大学を卒業した者または58年3月までに卒業見込の者
(B)昭和30年4月2日から40年4月1日まで生まれた男子で、4年制大学卒業または見込者以外の者
〔試験日・場所〕
10月3日(日)午前8時受付開始
浦和美業学園高校で
採用時期 58年4月1日予定
採用人員 約25名
受付期間 8月2日(月)から9月10日(金)まで
*交通通巡視員、婦人警察官も募集中
問合せ 越谷警察署 ☎7611621

下水道処理施設見学会

9月10日は下水道見学会
とき 9月10日(木)午前8時30分
ところ 市役所西口玄関前集合
コース 荒川左岸南部流域下水道処理施設の見学会を開きます。ぜひご参加ください。
申込み 9月9日(水)午後8時30分まで
参加費 無料 *昼食は各自用意
定員 30名(定員になり次第締切)
申込み 8月15日(日)までに左記へ問合せ 下水道課管理係内線448

アイデア貯金箱を募集します

郵便局では小・中学生による「アイデア貯金箱コンクール」を行っています。楽しいアイデアの貯金箱をつくって応募しましょう。
作品 1辺の長さが25cm以内のもの(材料は自由)
申込み 9月11日(土)までに各学校を通じてお近くの郵便局へ応募作品には記念品をさしあげます。応募作品には郵政大臣賞などが用意されています。
問合せ 市内の郵便局へ

募集します

春日部専修職業訓練校

58年度普通訓練課程・自動車整備科の訓練生を募集します。
科目 自動車整備科
期間 1年 *定員は30名
資格 原則として高等学校卒業または卒業見込みで30歳以下の方
受付 9月17日(金)～10月25日(日)

国民年金金書道コンクール

埼玉県、県教育委員会、県国民年金協会では国民年金制度の普及発展をはかるため、第13回埼玉県国民年金書道コンクールを開きます。
資格 小学3年以上、中学全学年(県内在学の方)
規格 県書道教育連盟規格の半紙・条幅、応募は一人1点
書体 かい書・小学生、中学生、高校生、行書・中学生・3年生

御発着店希望者

越谷流通業務団地にある協同組合越谷センターでは、東部地区の卸売業界の充実・強化のため、このたび卸売業者を募集します。
出店先 越谷流通業務団地内
業 種 卸売業者の方
分譲面積 1企業あたり6000㎡～20000㎡
申込み 協同組合越谷センター事務局(中野7の14・越谷市商工会館内)
☎6515146

「協力ください」 浦和地裁判内 浦和地裁判内 浦和地裁判内

浦和地裁判内 浦和地裁判内 浦和地裁判内

「協力ください」 浦和地裁判内 浦和地裁判内 浦和地裁判内

浦和地裁判内 浦和地裁判内 浦和地裁判内

「協力ください」 浦和地裁判内 浦和地裁判内 浦和地裁判内

浦和地裁判内 浦和地裁判内 浦和地裁判内

県営住宅に入居希望の方 申告登録を交付します

埼玉県では県営住宅の入居に「申告登録制度」を用いています。この制度は入居を希望する方の申告に基づいて登録をし、その順位によって入居していただくものです。

昨年度登録した方は今回申告する必要はありません。ただし、登録内容の変更（新築から空家へ、空家から新築へ、種別、希望地など）を希望する方は、再申告が必要です。

対象者の(1)～(4)をすべて満たす方(1)県内に住所または勤務場所がある(2)現在同居し、または同居しようとする親族(内縁関係および婚約者

収入基準早見表 単位：円

扶養家族	種別		
	第2種	第1種	特別県営住宅
0人(単身者)	0～1,705,999	1,706,000～2,631,999	
1人	0～2,121,999	2,122,000～3,040,001	3,040,002～3,595,001
2人	0～2,535,999	2,536,000～3,402,501	3,402,502～3,957,501
3人	0～2,949,999	2,950,000～3,765,001	3,765,002～4,320,001
4人	0～3,317,501	3,317,502～4,127,501	4,127,502～4,682,501
5人	0～3,680,001	3,680,002～4,490,001	4,490,002～5,045,001
0人(単身者)	0～1,044,000	1,044,001～1,692,000	
1人	0～1,334,000	1,334,001～1,982,000	1,982,001～2,426,000
2人	0～1,624,000	1,624,001～2,272,000	2,272,001～2,716,000
3人	0～1,914,000	1,914,001～2,562,000	2,562,001～3,006,000
4人	0～2,204,000	2,204,001～2,852,000	2,852,001～3,296,000
5人	0～2,494,000	2,494,001～3,142,000	3,142,001～3,586,000

夏の風物詩も火事のもと

夏は、花火のシーズンです。夕涼みに、家族そろって花火をするのは、子どもたちの大きな楽しみです。ところが、この夏の風物詩を取扱って一歩踏み込んで、火災やヤケドなどの事故の多くなっています。くれぐれも注意していただきたい。

花火の注意事項を簡単に点検するために、火災が毎年全国各地で200件を超えています。最近では、輸入品も多くなるといわれています。その取扱いかかり複雑になってきています。たかがおもちやの花火と簡単に考えるのは危険です。

▽人など建物の密集したところは、花火をするときの注意

▽夏は、花火のシーズンです。夕涼みに、家族そろって花火をするのは、子どもたちの大きな楽しみです。ところが、この夏の風物詩を取扱って一歩踏み込んで、火災やヤケドなどの事故の多くなっています。くれぐれも注意していただきたい。

▽花火の注意事項を簡単に点検するために、火災が毎年全国各地で200件を超えています。最近では、輸入品も多くなるといわれています。その取扱いかかり複雑になってきています。たかがおもちやの花火と簡単に考えるのは危険です。

夏の風物詩も火事のもと

夏は、花火のシーズンです。夕涼みに、家族そろって花火をするのは、子どもたちの大きな楽しみです。ところが、この夏の風物詩を取扱って一歩踏み込んで、火災やヤケドなどの事故の多くなっています。くれぐれも注意していただきたい。

花火の注意事項を簡単に点検するために、火災が毎年全国各地で200件を超えています。最近では、輸入品も多くなるといわれています。その取扱いかかり複雑になってきています。たかがおもちやの花火と簡単に考えるのは危険です。

▽人など建物の密集したところは、花火をするときの注意

▽夏は、花火のシーズンです。夕涼みに、家族そろって花火をするのは、子どもたちの大きな楽しみです。ところが、この夏の風物詩を取扱って一歩踏み込んで、火災やヤケドなどの事故の多くなっています。くれぐれも注意していただきたい。

夏の風物詩も火事のもと

夏は、花火のシーズンです。夕涼みに、家族そろって花火をするのは、子どもたちの大きな楽しみです。ところが、この夏の風物詩を取扱って一歩踏み込んで、火災やヤケドなどの事故の多くなっています。くれぐれも注意していただきたい。

花火の注意事項を簡単に点検するために、火災が毎年全国各地で200件を超えています。最近では、輸入品も多くなるといわれています。その取扱いかかり複雑になってきています。たかがおもちやの花火と簡単に考えるのは危険です。

▽人など建物の密集したところは、花火をするときの注意

▽夏は、花火のシーズンです。夕涼みに、家族そろって花火をするのは、子どもたちの大きな楽しみです。ところが、この夏の風物詩を取扱って一歩踏み込んで、火災やヤケドなどの事故の多くなっています。くれぐれも注意していただきたい。

夏の風物詩も火事のもと

夏は、花火のシーズンです。夕涼みに、家族そろって花火をするのは、子どもたちの大きな楽しみです。ところが、この夏の風物詩を取扱って一歩踏み込んで、火災やヤケドなどの事故の多くなっています。くれぐれも注意していただきたい。

花火の注意事項を簡単に点検するために、火災が毎年全国各地で200件を超えています。最近では、輸入品も多くなるといわれています。その取扱いかかり複雑になってきています。たかがおもちやの花火と簡単に考えるのは危険です。

▽人など建物の密集したところは、花火をするときの注意

▽夏は、花火のシーズンです。夕涼みに、家族そろって花火をするのは、子どもたちの大きな楽しみです。ところが、この夏の風物詩を取扱って一歩踏み込んで、火災やヤケドなどの事故の多くなっています。くれぐれも注意していただきたい。

夏の風物詩も火事のもと

夏は、花火のシーズンです。夕涼みに、家族そろって花火をするのは、子どもたちの大きな楽しみです。ところが、この夏の風物詩を取扱って一歩踏み込んで、火災やヤケドなどの事故の多くなっています。くれぐれも注意していただきたい。

花火の注意事項を簡単に点検するために、火災が毎年全国各地で200件を超えています。最近では、輸入品も多くなるといわれています。その取扱いかかり複雑になってきています。たかがおもちやの花火と簡単に考えるのは危険です。

▽人など建物の密集したところは、花火をするときの注意

▽夏は、花火のシーズンです。夕涼みに、家族そろって花火をするのは、子どもたちの大きな楽しみです。ところが、この夏の風物詩を取扱って一歩踏み込んで、火災やヤケドなどの事故の多くなっています。くれぐれも注意していただきたい。

健康メモ

川崎病

◇シリーズ59

川崎病について新聞などマスコミで耳にしたことがあると思います。1967年に川崎富作先生によって発見されたこの病気は年々増加傾向にあり、特に今年には全国で多発しています。このシリーズの19回で一度書きましたが、もう一度紹介しましょう。

4歳以下の乳幼児に多く、次の6つの症状のうち5つ以上あれば川崎病といえます。

- (1)抗生物質を使用しても5日以上高熱が持続
- (2)病初期に手のひらや足のうらが赤くなり、パンパンに張るようにむくむ。回復期には指や趾(足の指)の爪と皮の間から皮がむける特徴がある
- (3)皮フに赤みをおびた発疹がでるが、一定した形ではない
- (4)両側の眼結膜(眼の白い部分)が充血する(赤みを帯びる)
- (5)口ひだりが口紅をぬったように赤くなる。口の中も赤くなり、舌はイチゴのようにブツブツになる
- (6)頸部(くび)のリンパ節がはれるが一時的なことが多い

病気の経過中に上記の5つがあったら川崎病といえますが、病初期に診断することは困難です。しかし高熱と(4)と(5)の症状があれば川崎病の疑いがあります。

川崎病は合併症がなければ恐ろしい病気ではありません。最も怖い合併症は心臓を養う冠動脈に動脈瘤(こぶのようにふくれる)を作ることです。川崎病の約20%。

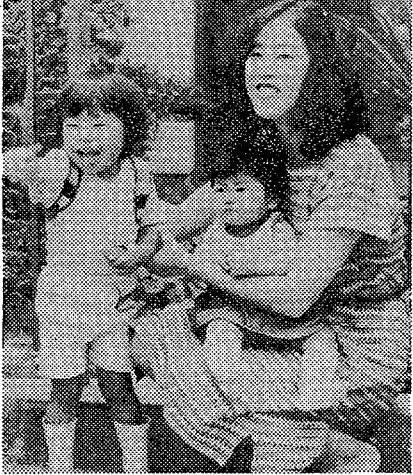
そしてここで作られた血栓(血のかたまり)によって心筋梗塞をおこし死亡する場合があります。川崎病の約1%。

川崎病になったら約1か月の入院が必要です。退院後も数年間は心電図などの定期検査を受けなければなりません。治療法は次々と良い方法が考案されています。原因については、現在世界中で研究がすすまっていますが、種々の説があり不明のままです。早く原因がみつかり予防ができることを願うとともに、市立病院でも原因究明に努めています。(市立病院小児科)

*健康メモは、切りとってスクラップしておくとう便利です

こんにちは すこやかさん

たくや 卓也くん(2歳4か月)
まゆ 真弓ちゃん(7か月)
白石裕治さんの長男と長女(北越谷1の23の12)



北越谷の桜の下をよく散歩します。素直でのびのび、子供らしく育ってほしいですね」とお母さんの郁子さん。

「こんにちは」元気な声「卓也はだれとでもすぐ仲良くなるんですよ。近所でも人気ものです。外で遊ぶのが好きなんですけどケガばかりして。真弓はまだ歩けないのでいっしょに遊べないの。よく食べるんですよ、二人とも。夏なのでジュースばかり飲んでいるのが心配。春には

毎月第三日曜日は家庭の日..... 両親も 子ども心で 仲間入り

夏休み

親子市政移動教室

お子さんと一緒にご参加ください

とき 8月19日(木) 午前9時、市役所玄関前に集合

見学 水道管理センター、見田方遺跡公園、東部清掃組合、越谷青年の家、消防署間久里分署、しらこぼと水上公園

定員 33名

費用 大人500円、小人100円(入園料)

申込み 8月10日(火)までに電話で広報広聴課広聴係へ

*昼食・水着などは各自用意ください。しらこぼと水上公園に入園後、自由解散になります

問合せ 広報広聴課広聴係 内線323

協力ください

愛の献血を...

8月6日(金) 10時～11時30分 市役所

8月12日(木) 10時～11時30分 増林公民館

8月27日(金) 10時～11時30分 市役所

8月11日(水) 午前10時～正午 越谷コミュニティセンター(視聴覚室)

テーマ 楽しいリフォーム「リノベーション」から「リノベーション」を「古く」Tシャツを新しく「染色」

講師 小島歌子氏(手芸研究家)

定員 45名*参加無料

犬の引き取り日程

月日(曜)	会場	時間
8月9日(月)	午前	9:00～9:15 9:45～10:00 10:30～10:45 11:15～11:30
	午後	1:15～1:30 1:45～2:00
8月12日(木)	午前	9:00～9:15 9:45～10:00 10:30～10:45 11:15～11:30
	午後	1:30～1:45 2:15～2:30

8月の休日当番医

1日▽田口医院(内・婦人科) 大沢 3の5の2476 2264

3の5の2476 2264

▽黒崎産婦人科(産・小児・内科) 大里2475 11535

▽徳丸耳鼻咽喉科(耳鼻科) 蒲生寿町8の32 6211394

*広報7月15日号徳丸耳鼻咽喉科の電話は「6211394」ではなく「6211394」の誤りでした。

お詫びして訂正します

8日▽和光クリニック(内・神経内科) 赤山町1の52

64116055

▽境医院(外・内・小児科) 下間久里888の66

74110522

15日▽大塚医院(内・小児・外・皮膚科) 袋山1141

75116007

▽繁田医院(内・小児科) 蒲生旭町8の31

85110501

診療時間 午前9時～午後5時

問合せ 医師会事務局 64110501

保健課地域医療担当 内線301

飼えない犬を引取ります

飼いは終生めんどうをみる、というのが愛犬家の最低条件ですが、越谷保健所では、左記日程のとおり飼えなくなった犬の引き取りを行います。*印鑑をご用意ください

問合せ 越谷保健所 64112606

市長電話 64-2123

(質問・苦情・提言・要望などをお寄せください)

電話 0489-64-2123

8月11日(水) 25日(水) 午前8時～8時30分

(毎月第2・4水曜日)

*通話は1人5分以内(かならず氏名・住所・電話番号をお知らせください)

*話し中の場合はご容赦ください

問合せ 広報広聴課広聴係 内線321・323

覚せい剤を 追放しよう

遊びの一本・破滅の一本

白い粉―覚せい剤の恐ろしさに、ついでにみなさんにはのらひい存じですか。暴力団など一部の人間だけのものと思っていませんか。

ところが、覚せい剤は、私たち一般市民の生活をじわじわと脅かしているのです。現に、覚せい剤の中毒者による通り魔殺人や放火など、凶悪な犯罪や悲惨な事故が後を断ちません。特に最近では、覚せい剤が青少年や主婦層にまで広がっており、その被害は家庭や職場にまで及び寄ってきています。

私たちの生活を恐怖のどん底におとし入れるこの白い粉を、なんとか追放しなくてはなりません。そのためには、みなさん一人ひとりの自覚と協力が何よりも大きな力になるのです。

持参品 ハサミ・針・20番ミシン糸(綿)・古いミシンやナシヤンナ

申込み 8月5日(木)から左記で

*定員になりしだい締切り

問合せ 消費生活センター 65118888、9654

消費生活センター

電話 0489-9654