

広報

こしがや

12月1日

1日・15日の
毎月2回発行

昭和57年(1982) No. 678

編集

越谷市役所企画部広報広聴課



この冬こそ 名スケーター

11月15日にオープンした県営しらこぼと水上公園スケート場は、4年目をむかえ多くの人に親しまれています。14日、県民の日の無料開放もすっかりおなじみとなり、今年は約1500人が初滑りを楽しみました(写真)。色とりどりのセーターに手袋。あなたも冬のスポーツ、アイススケートを楽しんでみませんか。



小学校5年のとき、初めて電車で旅行に行きました、と渡辺さん

越谷へ転入してこられた方がたも15年、20年と住み慣れて、もう越谷を「離れることができない第二の故郷」と越谷の人になりきっておられます。

越谷駅が出来たのは大正10年で、私がちょうど小学校6年生で、音楽隊の節を吹いた喜びは一生忘れられません。その一年前は、今の北越谷が駅でした。

それから六十余年、このたび立派な駅が完成され、水と緑と太陽のまちなみを象徴する広場が人々の憩いの場となることでしょう。巡回バスでも作って一人でも多くの方にきていただきたいと思えます。

市役所の周りは公園化して、チューリップ、つつじ、さつきあやめ、藤と盛りには見事です。市長さんの言われる、「技巧的な自然」ではなく「自然的な自然」、これは、水と緑と太陽がいつも交わりなく続いてゆくからでしょう。

葛西用水や元荒川には四季いつも

越谷とわたし

107 ◆◆

「越谷とわたし」は、あなたのコーナーです。みなさんの投稿をお待ちしています。字数は900字程度です。 広報広聴課

水と緑と太陽のまち

わがまち

越谷本町8の5

わたあわたる 渡辺 渡

74歳

釣りがいっぱいです。大きな浮き小さな浮きで思い思いの仕掛、獲物をねらう大人と子供、太公望たちであふれています。そのほか、朝市は市役所周辺で新鮮な野菜が売られて購買盛況です。朝の散歩をする人が多く、しばらくぶりの顔合わせにどこどこ歌聲があがっています。

これも環境づくり。これには入の和が大切です。「楽しみは人の和の中にあり」という言葉をおりぞす。スポーツに文芸に詩吟・民謡に各地区で盛んになりました。皆さん好みの部門で和を振振しましょう。

それから今度選ばれる越谷アメニティ、八景もどれ一つ恥ずかしいものはありません。昔は家から百メートルも行けば富士山が秩父連峰をしたがえて、落日ともなれば紫色に富士の影がなんとも言えません。

雁渡る幸くつぐみと富士西

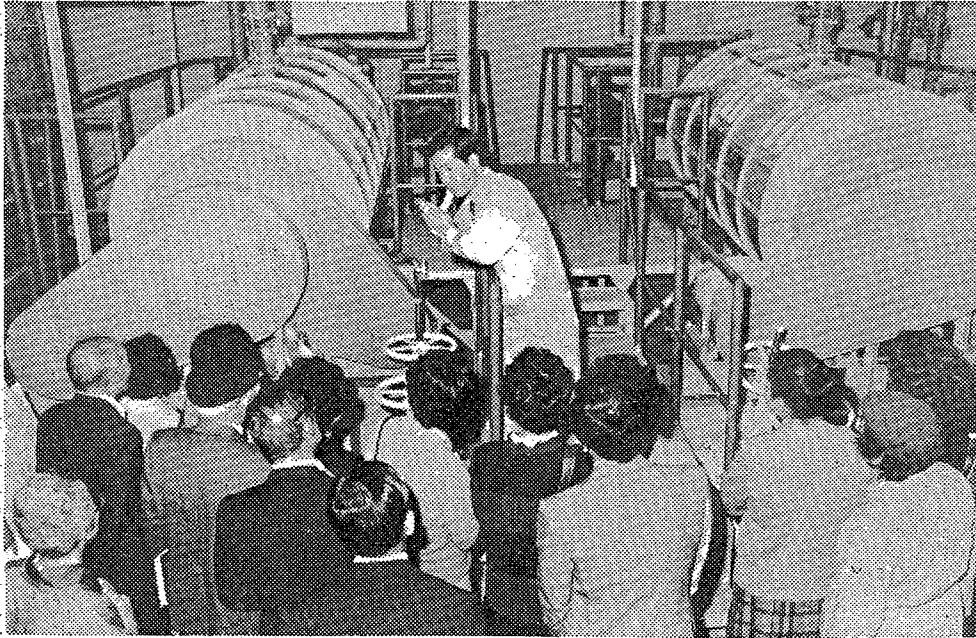
富士の見える風景、また葛西用水の開けた水辺、堰の上下の水、どうしてもカメラを向けたくありません。また元荒川の桜堤、ここは市民の憩いの場所となりました。豊かな水をたたえた田園風景、榛(ハシバミ)の花房が赤くなるころ

牛の膾に榛の花かけ揺れやます
榛の木の切り口があかあかと朝日に輝いています。産牛の神、久伊豆神社の社叢や吾山、篤胤の遺跡なども忘れてはいけません。どうも皆さん越谷メニティ八景を大切にいたしましょう。

今月は市税7期分の納期です。納期限は12月31日(金)です。納期限内納付にご協力ください。

越谷にはこんな施設が！

市 移動教室に参加しませんか



私たちは、見ていただく、理解していただくというのではなく、市政に参加していただきたいというも考えています。ぜひいちど、市政移動教室に参加してみませんか。そしてみなさんの声をお聴かせください。今号は11月16日に開かれた第37回定例市政移動教室をレポートしてみました。

第一学校給食センター

では、一日に二万食の給食を作っています。

11月16日に定例の市政移動教室に参加した市民は18人。57年度34回目の市政移動教室です。さっそく市のマイククロバスに乗り込んだ一行。お互いにはじめて顔を合わせたばかりですが、「きょう一日よろしくお願ひします」という広報広聴課の職員のおいさづきが終わるとなごやかな。和気あいあいといっ

し尿が化学的に処理されている東部清掃第二工場

たふんい気になりました。

この日のコースの一番目は、第一学校給食センター。44年に建設された市内でも南部の小・中学校あわせて9校の給食を作っています。市にはこのほか北部の小・中学校の給食を作っている第二給食センターと自校調理10校がありますが、「ここでは一万食の給食を作ることができません」という大田所長の説明に、参加者の中からは思わずため息も出ました。

衛生にはすみずみまで心配り、

見田方遺跡公園には、なつかしい民具がいっぱい並んでいます。

見田方は、私たちにどうしてあるものかという疑問を抱かれています。この遺跡は41年から42年にかけて発掘されましたが、調査の結果、古代の住居跡や土器・モシなどが発見され、ここに集落がつけられ、人びとが生活していたことがわかりました。古墳時代の住居跡といえますから、西暦300〜500年ごろ、いまから1500年も前のものです。

住居跡そのものは、現在は田んぼの下で直接見ることはできませんが、この遺跡の発掘を記念して造られたのが見田方遺跡公園です。公園の一隅には昔ながらのカヤぶき屋根の家があります。この家は江戸時代の住居で、安永元年（一七七二）に建てられたもの。東方村（現在の大成町）で代々名主を勤めてきた中村家の住居でしたが、当時の村びとの暮らしを知る一つとして、市の文化財に指定されています。

また、ここでは「郷土資料収納館」があり、昔の生活を知るなつかしい民具の数々が収められています。周辺の環境とマッチし、しかも悪臭や騒音を感じない第二工場

「これがし尿処理施設なんですか？」と質問が飛び出すほど、ゆったりと静かな敷地の中にあって、周囲の環境と調和した建物の東部清掃組合第二工場です。

この施設は66年に完成し、稼働を開始しましたが、処理方式が「高濃度の酸素による一段活性汚泥法」という画期的なシステムです。これまでの方式より施設がともコンパクトで、また高濃度の酸素を用いるため放流水の水質が安定していることに加えて、排出ガスの量が従来の処理方式より200分の1になるなどのすぐれた特徴があり、この処理工場は全国から大きな注目を集めていると語ります。

また、今年度から建設がはじまった「ごみ処理施設」が完成し稼働がはじめられると、余熱利用によって電気は賈わずにすむようになり、逆に電気を売ることができるといって平技監の説明に、参加者は「そのまですすんでいるのですか」と驚きの表情を見せていました。

し尿やゴミは臭いもの、またないものというイメージがありますが、参加者はみな認識をあらたにしたようです。「たぐさの市民がご意見を述べてください」という声が聞かれました。みなさんにも、ぜひ見学をおすすめします。

限りある資源を大切に。一滴、一滴の水の大切さがわかりました

水の需要は増大の一途をたどっています。私たちは、ちょっと水道の蛇口をひねっただけで豊富な水がほとぼしり、水は欲しいだけ使えるものだと考えがちです。しかし、この水も限りある資源。無尽蔵にあるというわけではありません。

県立越谷青年の家で小林所長のお話を聞いたあと昼食、休憩をとり、一行は北部浄水場へ向かいました。ここでは、北部・南部・築地・越谷・東部の五つの浄（配）水場の一つです。庄和町にある眞菅庄浄水場でくみあげられた江戸川の表流水は、沈んでろ過、塩素殺菌の行程を経て浄水池に貯められますが、ここから送水管を伝わって越谷・松伏水道企業団の浄（配）水場に送られ、そこで各家庭の配水管へと送られる

この浄水場は水道管理センターでコントロールされています。

誰からも親しまれている越谷のふるま。作る人の手のぬくもりが。

一つ一つ丹精込めて作りあげられる武州たるふるまは、郷土の民芸品です。縁起物としてよきとほれば、「越谷のふるま」ともいわれれています。もともと農家の副業として、何代も何代も世代から世代へと受けつがれてきました。

木型に紙を貼り、木型を抜き、空洞になったふるまの接合部分に目張りをして、底をくっつけ、胡粉（ごま）を塗って、赤い塗料を塗るといった製作工程の一つ一つを実際に見た参加者は「なるほど、これが手作りのふるまなんです」と感心していました。お天気仕事といわれるふるまづくり。休みの間もないという中村さんですが、家族ぐるみで伝統の民芸品を大切に守り育てているという温かさが伝わってきました。

みなさんの声は市政に反映されます。懇談会ではいろいろな意見が。

市の施設を見たり、市政を理解していただくにはもちろんですが、市政に参加していただくために、参加者のみなさんから、多くの声を聴いています。

実際に見た感想を述べていただくことは、市政をすすめるうえで大変重要なことだと思います。

●市政移動教室の目的●

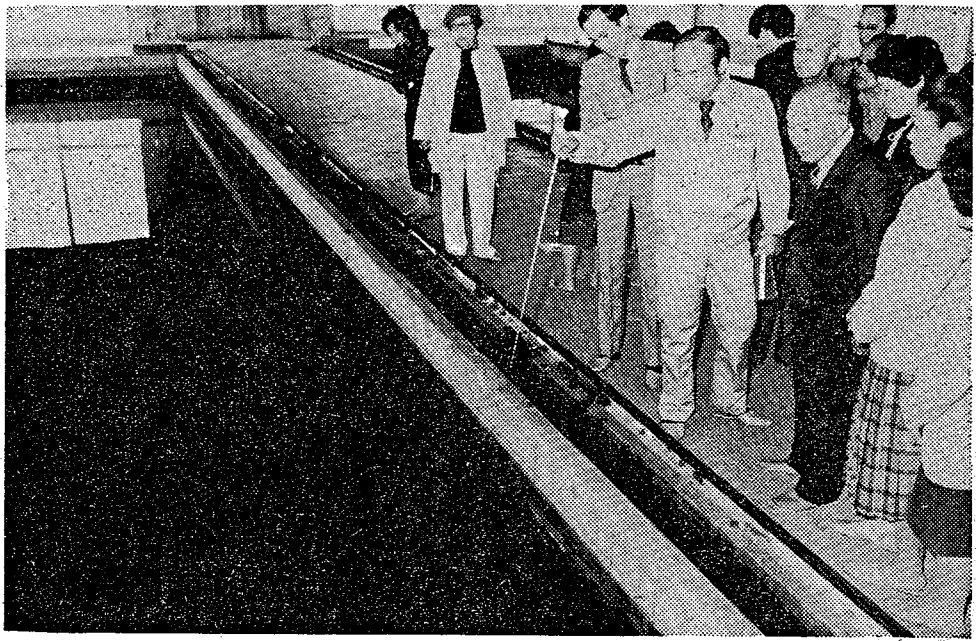
市内に住んでいても越谷市内のことはあまりよく知らないという人が意外に多いようです。市政移動教室ではそのような方を対象に市内の施設や史跡の見学を行います。ごみやし尿はどう処理されているのか、「越谷にはどのような史跡があるのか」「毎日飲んでいる水はどうやって作られるのか」などの疑問に答えようというわけです。

●以前は「施設めぐり」という名称で●

昭和44年に「市内施設めぐり」として始まった市政移動教室は今年で14年を迎え、今までに337回実施されました。
▷定例市政移動教室 原則として月1回実施し、見学コースは広報広聴課で設定します。見学する施設は5〜7か所ですが、4月から7月にかけては宮内庁埼玉馬場が見学できるとあって人気を呼んでいます。募集は「広報こしがや」で行い、個人単位で申し込んでいただきます。
▷団体市政移動教室 自治会・PTA・婦人会・子ども会など団体を対象に15名以上33名以内の人数であれば随時受け付けています。見学コースは参加者の希望をうかがいながら決定していますが、申込みについては原則として1か月前までをお願いいたします。

●男性の方の参加を！●

57年度、今までに参加したかたは1007人、そのうち女性が766人、男性は241人となっています。移動教室が平日に実施されることもあって20代から40代の男性の参加は少なくなっていますが、日曜日に移動教室を開くこともありますのでご参加ください。問合せ 広報広聴課広聴係 内線321・323



水はこうして作られます（北部浄水場で）

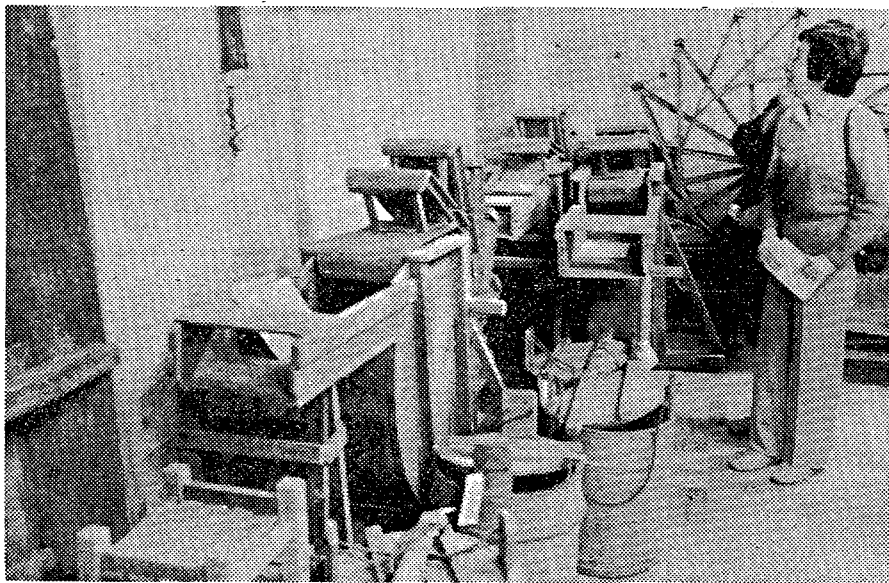
参考になるのはもちろんですが、それぞれの部課所で働く私たちが、ぜひとも励みになります。

参加されたみなさんが一様におっしゃることは「市役所っていろんなことをやっているんですね」ということです。市役所を身近に感じたいために、多くのみなさんの参加をお待ちしています。

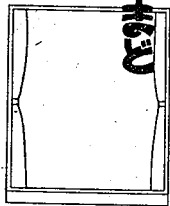
市政移動教室に参加して

16日に市政移動教室に参加した18名の
かたに当日の感想を
お聞きしました。
(敬称略・順不同)

「7年前に一度移動教室に参加しました。生まれ育った越谷ですが知らない所も多いですね。東部清掃第二工場の近代的施設には驚きました」
▲泉西造・七左町
「郷土資料収納館には手押し消火ポンプや柳行李(やなぎのこ)や手巻き電話機など、昔ながらのものが手巻き電話機など、昔ながらのものが



郷土資料収納館には貴重な民具がずらり!



伝統的な日本庭園の考え方に、借景というのがあります。これは、庭園外の遠山や樹木を借りて庭園の見え方を変えるという意味ですが、わが国の風土から考へた、独特な文化だと思えます。

この借景を私たちが住んでいるま

ち並みに生かす方法はないかというも考へています。つまり、越谷の景色の全体が、市民のみならず家の庭に映っているというふうなまじり合いです。建物の構築の方法、商店街のショーウィンドウ、街路樹などについて、色彩その他の調和をばかたらうすばらしいまじり合っているのではないのでしょうか。

前号でアムステルダムのごとくして触れましたが、確かに欧米では道路があり、芝生があり、そして花壇があつて家があるというふうな

形態が多いようです。へいはほとんどありませぬ。あつたとしても子どもがまたげるとなると庭のまじり合いは申しわけ程度にあるだけではないのです。

絵になる風景

市長 島村慎太郎

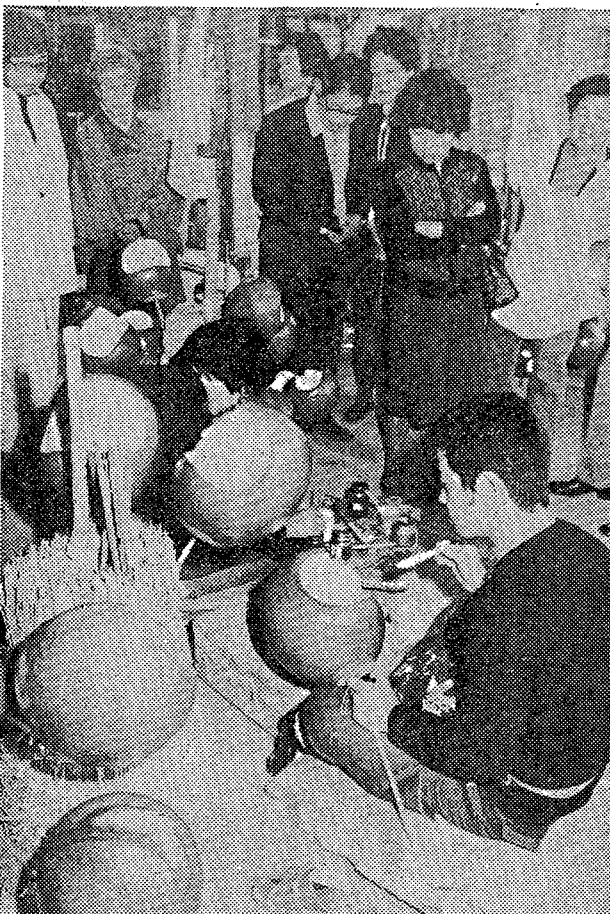
「江戸では、パブリック・スペースという考え方が住民の間に浸透しています。人間の知恵は測り知れないもので

つ清潔に処理されていく感じがしました。文楽横の日本庭園の清水が処理した水だったのにはちょっと驚きました。また住民の捨てた下着類が機械にしまつていへん迷惑するぞうですね。もっと市民の自覚が必要だと思います。里見美穂子・神明町

「東部清掃第二工場では最新の機械の導入によつて、し尿が合理的に

「初めての参加でもめずらしく拝見しました。文化施設の見学コースをもっと増やしてもいいのではないのでしょうか」
小室ヨリ子・小倉川

「行く前はさして興味があつたんです。でも行ってみても勉強になりました。帰つてきて家族に話したら、子どもから『清掃工場はくさかつた』と聞かれました。ね、即座に『まったくおいはなかつた』と答えました。次回には子どもを連れて行きたいですね」
松尾君子・砂原



伝統を今に伝える武州だるまづくり

「近所の方から誘われて参加。いろんな施設ばかりでびっくり」
川上伊平・七左町

「食育センターでは毎日多くの残飯がでておられます。戦時中食糧難を体験している世代としては実に不経済だと思えます。分量を減らすなり、生徒への指導を徹底することはできないのでしょうか」
細川久恵・小倉川

「東部清掃第二工場では最新の機械の導入によつて、し尿が合理的に

「行く前はさして興味があつたんです。でも行ってみても勉強になりました。帰つてきて家族に話したら、子どもから『清掃工場はくさかつた』と聞かれました。ね、即座に『まったくおいはなかつた』と答えました。次回には子どもを連れて行きたいですね」
松尾君子・砂原

「浄水場ではモーターコントロールであれたの管理ができていますので感心しました。自家発電機もついていて、災害時に停電になつても安心ですね。市のこれらの施設を多くの方に知ってもらいたい気がしました」
戸張貞子・南坂島

「初めての参加でもめずらしく拝見しました。文化施設の見学コースをもっと増やしてもいいのではないのでしょうか」
小室ヨリ子・小倉川

「行く前はさして興味があつたんです。でも行ってみても勉強になりました。帰つてきて家族に話したら、子どもから『清掃工場はくさかつた』と聞かれました。ね、即座に『まったくおいはなかつた』と答えました。次回には子どもを連れて行きたいですね」
松尾君子・砂原

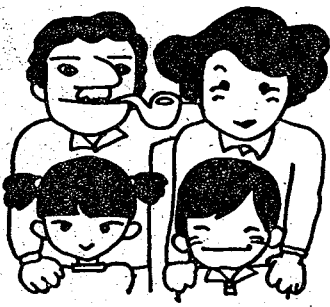
「行く前はさして興味があつたんです。でも行ってみても勉強になりました。帰つてきて家族に話したら、子どもから『清掃工場はくさかつた』と聞かれました。ね、即座に『まったくおいはなかつた』と答えました。次回には子どもを連れて行きたいですね」
松尾君子・砂原

「行く前はさして興味があつたんです。でも行ってみても勉強になりました。帰つてきて家族に話したら、子どもから『清掃工場はくさかつた』と聞かれました。ね、即座に『まったくおいはなかつた』と答えました。次回には子どもを連れて行きたいですね」
松尾君子・砂原

「行く前はさして興味があつたんです。でも行ってみても勉強になりました。帰つてきて家族に話したら、子どもから『清掃工場はくさかつた』と聞かれました。ね、即座に『まったくおいはなかつた』と答えました。次回には子どもを連れて行きたいですね」
松尾君子・砂原

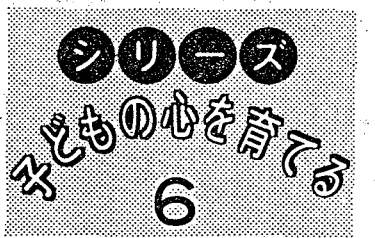
「行く前はさして興味があつたんです。でも行ってみても勉強になりました。帰つてきて家族に話したら、子どもから『清掃工場はくさかつた』と聞かれました。ね、即座に『まったくおいはなかつた』と答えました。次回には子どもを連れて行きたいですね」
松尾君子・砂原

広報こしがや あなたと市政を結ぶかけ橋



子どもの成長を見守ろう

- ▽家庭内で子どもに仕事を与えて責任をもちかかっている親
- ▽余り物で子どもに言う事を聞かせようとする親
- ▽子どもの前で学校や先生の悪口を言わない親
- ▽家庭内で子どもに仕事を与えて責任をもちかかっている親
- ▽余り物で子どもに言う事を聞かせようとする親
- ▽子どもの前で学校や先生の悪口を言わない親
- ▽子どもの悪い事はかえさずお父さんに相談できるお母さん
- ▽ほかの兄弟と比べて「あなただけだね」と言わないお母さん
- ▽子どもの前でお父さんをお母さんのいとお母さん
- ▽子どもの前で学校や先生の悪口を言わない親
- ▽家庭内で子どもに仕事を与えて責任をもちかかっている親
- ▽余り物で子どもに言う事を聞かせようとする親
- ▽子どもの前で学校や先生の悪口を言わない親
- ▽子どもの悪い事はかえさずお父さんに相談できるお母さん
- ▽ほかの兄弟と比べて「あなただけだね」と言わないお母さん
- ▽子どもの前でお父さんをお母さんのいとお母さん
- ▽子どもの前で学校や先生の悪口を言わない親
- ▽家庭内で子どもに仕事を与えて責任をもちかかっている親
- ▽余り物で子どもに言う事を聞かせようとする親
- ▽子どもの前で学校や先生の悪口を言わない親
- ▽子どもの悪い事はかえさずお父さんに相談できるお母さん
- ▽ほかの兄弟と比べて「あなただけだね」と言わないお母さん
- ▽子どもの前でお父さんをお母さんのいとお母さん
- ▽子どもの前で学校や先生の悪口を言わない親



素晴らしい親となるために

- ▽何でもかまわつていない親
- ▽給食のない土曜日も遠征にのぞきもつた弁当をつくらせてやる親
- ▽子どもにいつもきちんと朝食をとらせる親
- ▽子どものテレビ視聴をコントロールできる親
- ▽子どもがパーマをかけたり、メイクをさせたりした時など、強く注意してやめさせることのできる親
- ▽子どもが、勉強と言つて外泊しようとしたら、友だちを家に泊めようとするのを許さない親
- ▽子どもが自分の部屋に居ますれば勉強していると思ひこまない親
- ▽子どもの親しい友だちの名を知っている親
- ▽子どもが今なにをしているか、どういふ心情を知っている親
- ▽夫婦共働きでも子どものことをいっしょに考えている親
- ▽度々「お父さん」「お母さん」を呼ぶのを喜んでいる親
- ▽子どもの部屋にいつでも自由に入れる親
- ▽カギのかかる子ども部屋を作らない親
- ▽外から自由出入りする部屋を作らない親
- ▽電話を頻繁にかけたり、かかってきたりするようになったら、おかしいと思つた親
- ▽電話の内容を子どもがなんでも話してしまつてしまつてしまつた親
- ▽以上、家庭における教育のチェックポイントについて述べました。
- ▽要するに家庭生活は、子どもたちにとって厳しい面と子どもを受け入れるやさしい面とがあつて、これらがうまくゆりあつていなければなりません。
- ▽父親がしっかりとつづけて母親が、こんなお父さんとお母さん、のチームプレーがこれからの家庭生活では非常に大切です。

教育委員会指導課 林 孝蔵

21世紀に向けて魅力あるまちづくり

市民参加による地区懇談会ではこんな意見が!



市では現在、西暦2000年(昭和75年)を目標とした第2次越谷市総合振興計画を策定しています。その経過の中で最も基礎をなすのが各地区で行われている地区懇談会です。地区懇談会、話し合われた主な内容を中間報告という形で紹介しましょう。

西暦2000年まで、昭和58年から17年間、魅力あるまちづくりのために、越谷市はこう進むべきであろうか。現在、第2次越谷市総合振興計画の素案を策定中です。

この素案の策定で、最も基礎をなすものが、幅広い市民の意見。要望をこの計画に反映させる目的で開催している「市民参加による地区懇談会」です。

この懇談会には、各地区の各種団体の代表者と広報で公募した一般参加者、一地区平均15名、総勢200名の方が8月下旬から11月上旬まで5回ほどの予定で、現在16の公民館で熱心に活発な討論を展開しています。

その主な討論の内容は、自分の住んでいる地区をより魅力あるものにするためにはどうしたらよいかの願いを込めて、17年間の越谷市の進むべき基本的な計画の中に織り込む地区の特徴を生かした将来像(キャラクター)を描く中で、主要行政施策、さらに市民行動計画からミニミニ、推進の組織化に向けて進められています。「まちづくり」は行政だけでなく、市民と行政が協力

しながら創りあげていこうという地区づくりの方向性、地区をよりの住み良くなるための話し合いの場として「ミニミニ」の推進はまちづくりの中心にかかるとの認識がなされています。

現在ほとんどの地区が5回を終了し、最後のまとめの段階に入っています。そこでこの地区の懇談会で話し合われている地区の将来像のキャラクターを主な討論内容を中間報告という形で紹介しましょう。

地区懇談会で話し合われた内容は、市役所職員40名で構成される5つのプロジェクト部会(企画総務部会、厚生経済部会、市民生活福祉部会、建設開発部会、教育文化部会)へふり分けられ、細部にわたる現況と課題を踏まえる中で、それぞれの部会所事業と将来展望との整合性を図りつつ検討を加えています。

その後、学識経験者、各種団体の代表者、市議会議員等が構成する審議会、市長の諮問による審議され、そして審議会の審判を得て市議会に提案し、審議を経たのち議決を得て第2次越谷市総合振興計画(基本構想)が決定されます。

新方地区

自然を生かした遊歩道、自然公園等の整備を行い、憩いの場を確保する。また、高齢化社会への移行に対応、障害福祉とあわせて福祉の充実を図ることなど、新しい地域社会づくりの話し合いがなされている。

「自然を生かして安心して住めるふれあいのまち新方」

当地区は、市の北東部に位置し、多くの河川が流れ、新方川左岸が市街化区域、右岸が水田を主とする農業地域で美しい景観を保っているが、半面この地区を二分する新方川は過去にたびたび、そして本年9月の台風18号による氾濫は記憶に新しい。このことは地区懇談会においても、早急に改修工事を行うとともに総合的な治水対策の実施を要すること、また地区の景観や地域的特性を生かし、公園、遊歩道、植樹、市民農園等を整備すること、行政施策とは別に市民により行えることは何か、について活発に意見が交換されている。

増林地区

人と自然のマッチしたユートピア 総意を築く増林

増林地区は新方川をほとり、東越谷の区画整理された住宅地と農業を中心とした自然環境に育まれた田園地帯とに大別される。

そこで人と人との連帯感、自然を残していくための人の調和、さらには地区中ももっとも広い面積の有効活用、特に公共施設がいちば多い点を考え、交通機能の整備促進、地区外からも人が集える観光農園、歩いて楽しいファミリー道路、これら全部を一括した大規模レジャー公園の建設を全地区民総意で築いていく理想郷の話し合いがなされている。

大袋地区

梅の香りと人の輪ひろがる 暮らしのまち大袋

当地区は、元荒川の東岸、市の北西部に位置し、地区内に大袋駅と千間台駅の二駅をもつ数少ない地区であるとともに町の形成上からも新旧の

相違をもつ。特に大袋駅周辺は、市街地化した区域であり、運れた都市基盤の改善整備に力を入れる必要がある。また千間台駅は、その西側に大規模な千地区区画整理事業を実施し、理想的なまちづくりが進行中である。

懇談会においては、密集した既成市街地の都市基盤整備とともに現存する自然景観を生かした憩いの場、うるおいのある文化の創造を遊歩道、公園、市民農園等の諸施設の整備とあわせて実現していくことなどが熱心に討議されている。

茨島地区

利便性が高く緑豊かな 活力ある地域「茨島」

当地区は、市の西部に位置し、中央部を元田用水が流れ、その周囲は緑豊かな田園地帯である。

懇談会では、この緑豊かな美しい自然を未来まで残したいとする熱意が見られるが、そのためにはいかにして安定した農業経営を営んでいくかを考える農業者側の意見と市街化区域である出津地区等からの都市基盤整備に大別される。当地区の将来方向としては、幹線、準幹線道路、バス網の整備を図る「利便性」と高度な経済性を創り出す「活力ある地域づくり」を「緑」自然を守りながら実現しようとする意欲あふれる、真実の提案がなされている。

出羽地区

自然と文化の調和のとれた 心豊かなまち出羽

市の南西部に位置する出羽地区は、綾瀬川、新川、七左門川などの中小川が多く、農業地域でもあつが四号国道にのり線が引かれ、その東側はかなりの住宅が密集してきている。その西側はまた自然が残存しているが、草加、川口の市街地に接していることから、その影響を受け急速に都市化が進んでいる地域でもある。

これらの状況下の中で、道路、排水公園等の整備が追いつかず、生活環境は悪化している状態で、新風をおこし、改善した活気ある快適性を打ち出すひとつの方策として、武蔵野線に新駅の開設を強く要望している。これとあわせて、自然と文化の調和をとる中で、地区民一人ひとりが心豊かなまちづくりのため、将来にわたって一歩一歩実現していくための話し合いがなされている。

蒲生地区

活気あふれる清潔な緑豊かな 美しい言葉のふるさと

蒲生地区は、住宅密集地であるため、商店が多いが、空間スペースがないため、全体に雑然とした感じがする。そのためもうひとつ商業においても住宅地においても物足りなさがある。そこで、活気あふれた商店街形成、清潔な緑豊かな住宅地の形成をこれからのまちづくりの基本にしていきたい。

また、青少年非行の防止という観点から、「あいさつ運動」から始めて地区内のミニミニ、の輪を広げ、明るく美しい言葉を使おうというように話し合いがなされている。

川柳地区

伸びゆくまち川柳 人と緑のハーモニー

川柳地区は、13地区中北越谷地区に次いで小さな面積でもっとも少ない人口規模であるにもかかわらず、小学校、中学校、高校と教育施設はもっとも多く立地されている。自然においても東京夏用水、八条用水にはさまれた田園地帯であるが、南部には区画整理が施され、生活環境の整った住宅地帯もあり、その点でこれからもっとも発展していくと期待される。しかし、この自然をあくまでも維持保全する中で、快適な住宅地帯を調和させていく話し合いがなされている。

大相模地区

ふれあひ豊かな自然と歴史に つまみつけたゆとりある

田園都市をめざして、

屋敷林の緑、農業用水の川面、由緒ある神社仏閣。これらの点で大相模地区は、自然と歴史に育ま

れた地区と言え。しかし、この3要素は、大切に残していきたい。基本的な考え方はあるとしても、社会環境の劣化にともない、農業経営面において少なからず影響し、新たな転換がせまられてきている。しかも地区内のほとんどが市街化調整区域のため、2000年に向けての発展は、このままでは見られなくなり、好転も考えられないことから、武蔵野線に新駅の設置を強く希望されている。と同時に、その周辺には、もっと新しいまちづくりをしていきたい希望が出された。その希望内容は、電線の地下埋設化、駅前公園の設置、景観美を重んじたニューデザイン、の商店街、その外周はふんたんに花と緑に囲まれた住宅街を形成。これら3点が整った市街化区域にしていきたい旨が出され、田園と調和のとれた都市をめざして話し合いがなされている。

大沢地区

緑と歴史に囲まれた 活力あふれるまち大沢

旧日光街道の宿場町として栄え、古くから商業・住宅地として形成されてきた地区で、それなりに歴史の香りがあふれている。また、第一、第二体育館、消防本部、郵便高等の施設もあり、地区形成として一役買っている。しかし、地区の東部、北部地区はマンションや新しい市街地が形成され、大きな区画整理事業とともに、都市計画道路事業も進められ、地区の様子が一変する新しいまちづくりが見られる。

越ヶ谷地区

活力ある商店街と調和のとれた 中心市街地の形成をめざして

越ヶ谷地区は、市の中心地として商業、業務、官公庁などの施設が集中している地区である。

また、地区の中央部を元荒川が流れ、さらに伊豆神社等の歴史も残されている地区でもある。

その点を踏まえ、将来にわたって越谷市の中心市街地としての魅力ある、賑わいをつくるために、「歴史」ゆとり「風格」を備えた「ショップ」のまち、その中に歴史と文化をかねとせ、行ってたたくる30万都市の核にたためる努力をしていきたい旨の話し合いがなされている。

南越谷地区

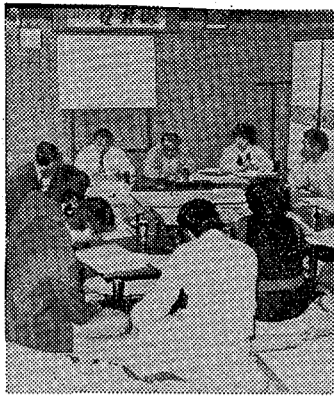
心ふれあひと快適な自然環境に 専まれた近代的なまち南越谷

南越谷地区は、大きく4つに分けられる。一つは駅周辺の区画整理地域、二つは出羽川の西の調整区域、三つは、赤山町の市街化区域、四つに古くからの大型住宅開発地域がある。それぞれ課題はあるとしても、東武線と武蔵野線の交差点駅をもつ交通の便の良さから、もっとも市内で商業に最も適した住宅地帯として余儀なくされていく地区で、その点で心ふれあひの多い人間関係、快適な自然を享受している。また、新しいまちづくりが必要で、商店街と住宅街をより魅力のある街にしていきたい。特に空閑地として公園等を多く持つれば、高層化傾向にある特殊性にも多少ゆとりのもてる地区となる。そういう近代的なまちを形成していく話し合いがなされている。

持た続けるまちづくり、公園、公共下水道等を整備し、より良い環境をつくりあげることがある。さらにこの地区住民の心のふれあいを大切にした横の連絡調整機能としてのミニミニ、活動を推進し、地区を愛し、人を愛する心を地区民一人ひとりが持つよう明確な住みよき地区にしていくための話し合いがなされている。

地区懇談会で出された

提案 施策の 主な内容



【桜井地区】

- 水害に強いまちづくり
 - ・新方川、平新堀等の河川改修
 - ・下水道の整備促進
 - ・遊水機能をもつ多目的施設の設置
 - ・水害防止のPR
- 明るく住みよいまちづくり
 - ・地区内幹線、準幹線道路の整備促進
 - ・橋の架け替え整備
 - ・通学路の安全対策
 - ・コミュニティ活動広場の整備
 - ・農家経営の安定を図る
 - ・医療機関の充実
 - ・高齢者、障害者福祉の充実
 - ・地区景観の整備
 - ・地域活動拠点の整備

【新方地区】

- 誰もが安心して住める環境づくり
 - ・新方川の改修促進
 - ・下水道の整備
 - ・遊水機能をもった大規模公園の建設
 - ・道路（通学路含む）の拡幅整備
 - ・橋りょうの架け替え整備
 - ・街路灯の設置
 - ・派出所の誘致
 - ・地域防災の自主組織の設立
- 地区の自然を生かしたシンボルを形成する
 - ・古利根川、新方川沿いに遊歩道の整備
 - ・既存の樹木の保護と植樹
 - ・河川美化運動の推進、木陰を増やそう

【増林地地区】

- 人々が自然に触れられる地域の形成
 - ・越谷駅前線の延伸整備
 - ・県道平方東京線拡幅整備
 - ・地域幹線道路整備と緑化
 - ・バス路線網の整備
 - ・総合公園の拡充整備と水上公園の建設
 - ・古利根川河川敷の公園化とサイクリングロードの整備
 - ・屋敷林、河川敷の緑の保全と管理

【大袋地区】

- 地区の文化を生かした憩いの場づくり
 - ・花と木の公園建設
 - ・元荒川沿いに遊歩道等の建設
 - ・既存の社寺を利用した公園の建設
 - ・鴨場の市民開放、河川公園美化運動
- 生活環境の整備
 - ・避難路の整備、通学路の歩車道分離
 - ・道路網の整備および交通規制の見直し
 - ・駅前駐輪場の整備
 - ・北部支所開設の早期実現

【荻島地区】

- 活力ある地域産業の形成
 - ・浦和野田線、南北方向路線等幹線道路の整備
 - ・農用地の保全、整備
 - ・橋梁の新設および架け替え
 - ・貸工場等モデル工業団地の形成
 - ・農地の流動化、集約化による中核農家の育成
 - ・野外レクリエーション施設とリンクした青空市場の開設

【出羽地区】

- ゆとりある美しい生活環境づくり
 - ・都市計画道路の推進
 - ・歩車道の分離と下排水の整備
 - ・河川沿いに調整池設置
 - ・空地等の有効利用
 - ・防犯、防災体制の強化
 - ・公民館施設および内容の充実
 - ・バス路線等交通網の整備
- 活気あふれる住みよい都市づくり
 - ・武蔵野線新駅の開設
 - ・駅周辺地域の都市街地の形成
 - ・市街化区域の拡大
 - ・企業誘致による地区振興開発

- ・バス網の充実
- 憩える自然と新しいまちづくり
 - ・公共施設の緑化
 - ・古利根川、新方川（水辺空間）の有効利用（遊歩道等）
 - ・社寺林や屋敷林の保全
 - ・遊水池を利用した自然公園の建設
 - ・空地、休耕地の適正管理と有効利用
- 豊かな心とふれあいのまちづくり
 - ・地区一体となったコミュニティ組織づくり
 - ・交通安全運動
 - ・あいさつ運動
 - ・緑化運動
 - ・公共の場の日常清掃

- 運動の推進
- ふれあいの場、コミュニティの充実
 - ・公民館の施設機能の充実
 - ・集会所規模および数の見直し
 - ・市民農園の開設
 - ・青少年の健全育成
 - ・コミュニティ推進協議会のための準備委員会の発足
- 快適な生活環境を形成する
 - ・バス網の充実
 - ・診療所の誘致
 - ・商店街の不足業種の誘致
 - ・市街地整備事業の推進
 - ・ゴミゼロ運動の展開

- ・史跡、文化財の環境整備
- ・休耕地の市民農園、観光農園化
- 緑あふれた快適な生活環境の形成
 - ・東越谷7～10丁目の土地区画整理事業の推進
 - ・元荒川、新方川の河川改修事業の推進
 - ・東中学校側危険交差点の解消
 - ・緑化の推進、フラワー道路の推進
 - ・地域清掃活動の推進

- ・消防署分署、総合病院の誘致
- コミュニティの育成・誰もが気軽に参加できるふれあいの場づくり
 - ・用水路利用の公園道路および体育館を中心とした複合文化施設の建設
 - ・多目的公民館、つどいの広場建設
 - ・コミュニティ推進協議会設立のための準備委員会の発足
- 良好な住宅地区の形成
 - ・区画整理事業、大袋駅西口再開発

- 緑あふれる良好な環境の形成
 - ・都市下水路および集落内排水路の整備促進
 - ・元荒川および末田大用水路沿いに遊歩道の整備
 - ・幼児、児童の遊び場の整備
 - ・地域清掃活動の推進
 - ・幼児、児童の遊び場の清掃及び管理
 - ・緑化の推進
 - ・公共施設等を結ぶバス路線網の整備

- 緑と清流と歴史ある憩いのまちづくり
 - ・生産緑地としての都市型農業の振興
 - ・屋敷林、社寺林（含む文化財）の保全
 - ・遊歩道による緑のネットワーク
 - ・緑化の推進
 - ・出羽地区総合公園の建設推進
- 明るいコミュニティで文化とふれあいのまちづくり
 - ・新、旧住民の交流
 - ・環境衛生連絡協議会を中心とした地区活動の推進
 - ・ボランティア活動による善意銀行の設立と活動

【蒲生地区】

- 活気にあふれた商店街の形成
 - ・蒲生駅東口線の買物道路拡幅整備（コミュニティ道路整備）
 - ・蒲生駅東口広場の整備
 - ・東武線高架複々線の早期実現
 - ・新越谷駅に快速電車を停車させる
 - ・看板の統一
 - ・自動販売機の適正配置
 - ・商店街に建築協定の締結促進
- 清潔で緑豊かな住宅地街の形成
 - ・公共下水道の早期実現
 - ・都市計画街路の早期実現

【川柳地区】

- 自然を生かした憩える場所の形成
 - ・八条用水に桜並木を作り憩える場所をつくる
 - ・葛西用水沿いに遊歩道を整備する
 - ・子どもたちが自由に遊べる公園整備
 - ・農用地の保全
 - ・用排水路等の美化運動
- 快適な教育環境の形成
 - ・通学路の安全確保および指導
 - ・学校周辺の緑化
 - ・教育文化施設の充実

【大相模地区】

- 自然景観に融和したゆとりある田園都市の形成をめざして
 - ・武蔵野線に新駅の開設
 - ・新都市（田園都市）の形成
 - ・商業機能の充実
 - ・流通業務機能の整備、充実
- 緑と歴史につつまれた市民の憩いの郷づくりをめざして
 - ・田園景観の維持
 - ・遊歩道の設置
 - ・社寺林、屋敷林の保全
 - ・見田方遺跡公園の拡大整備

【大沢地区】

- 商店街の近代化を図り商業機能を充実する
 - ・商業振興のための整備促進
 - ・北越谷駅東口の再開発促進
- 憩いの空間や歴史、文化のシンボルゾーンを形成する
 - ・警察署跡地の有効利用
 - ・商店街と結びついた憩いの場の形成
 - ・郷土資料館の設置と地区の歴史のPR
 - ・香取神社本殿等社寺および本陣等の保全と活用
 - ・葛西用水周辺の有効利用
 - ・公共の場の緑化推進
- 新旧調和のとれた居住空間を整備する
 - ・公園として利用できる調整池の設置
 - ・下水道の促進、都市下水路の整備

【北越谷地区】

- 個性ある文化的都市づくり
 - ・北越谷駅西口広場周辺の整備
 - ・カルチャーセンター（仮称）の建設
 - ・県道北越谷駅西口線の修景整備
 - ・元荒川河川敷の公園化、修景整備
 - ・多目的公園の整備
 - ・シンボルとなる並木道の形成
- 快適な環境づくり
 - ・公共下水道の整備促進
 - ・U字溝の整備、建築指導等による浸水防止
 - ・大間野南荻島線の歩道設置
 - ・地区内通過交通排除のための交通規制

【越ヶ谷地区】

- 市の中心核となる魅力的な文化・ショッピングゾーンを形成する
 - ・幹線道路、交通網の整備
 - ・東口駅前広場の再開発
 - ・商業（商店街）近代化事業の推進
 - ・鉄道高架化の促進
 - ・公共施設跡地の有効利用
 - ・文化広場、文化施設の建設
 - ・市役所周辺を緑の広場として整備
 - ・葛西用水の有効利用
- 地区特性に応じた快適な居住環境を形成する

【南越谷地区】

- 心のふれあいを大切にした健康的な地区を形成する
 - ・コミュニティ推進協議会の設立
 - ・南越谷クリーンデーの制定
 - ・住民の地域活動参加へのよびかけ強化
- 快適な自然環境を形成する
 - ・河川、用水路のレクリエーションの場としての利用、空地の有効利用
 - ・道路の緑化—並木道の建設
 - ・町内会単位の小公園の建設

- ・避難路、避難場所の確保、整備およびPR活動の推進
- ・谷田用水、綾瀬川等の美化運動と自然を生かした公園整備
- ・屋敷林の保全と緑化の推進
- ・不法駐車規制
- 美しいことばのあるまちの形成
 - ・自然に恵まれた憩える公園づくり
 - ・あいさつ、親切運動の推進
 - ・コミュニティ活動の推進
 - ・悪書追放による環境浄化
 - ・児童が安心して遊べる場所の確保

- ・非行防止
- ・歴史の伝承
- ・学園都市にふさわしい地域づくり
- ふれあいのある生活環境の形成
 - ・病院の誘致
 - ・街路灯の設置
 - ・工場公害の防止
 - ・路上駐車禁止の徹底
 - ・側溝等の清掃
 - ・コミュニティ施設の整備と場所の確保

- ・大聖寺等の文化財の保全と活用
- ・公共の場の緑化推進
- ・生活道路の整備
- ・環境美化（看板・ハリ紙規制）
- 心のふれあいをめざして
 - ・各種団体、公民館の活動充実
 - ・コミュニティ推進協議会の設立と活動の充実（花いっぱい運動、ゴミゼロ運動、リサイクル運動、祭り・縁日・市等の推進・復興）
 - ・まちづくりへの参加（主要行政施策への参画）

- ・防犯、防災体制の強化
- ・交通安全対策の充実
- 心のふれあいを大切にし地域のコミュニティづくりを推進する
 - ・総合公園、地区公園の建設
 - ・自治会等の施設整備、活動に対する補助
 - ・公民館活動の充実
 - ・地区にもう一つの公民館
 - ・老人と子どものふれあいの会場づくり
 - ・お祭りの保存
 - ・社会的弱者（老人、障害者等）への福祉協力
 - ・緑を守る会等の展開
 - ・地区ぐるみの清掃活動の展開
 - ・各団体の横のつながり強化

- 実施と街灯の設置促進
- 心のふれあう明るいまちづくり
 - ・地区のシンボルである屋敷林の保全と各家庭の緑化推進
 - ・公園、公民館等公共施設の緑化推進
 - ・道路、側溝等地域清掃活動の推進
 - ・ゴミの不法投棄防止
 - ・子どもの健全育成運動
 - ・老人福祉の充実
 - ・放置自転車の排除
 - ・公民館活動の充実と施設の充実
 - ・遊休農用地の活用（子ども用農園）
 - ・元荒川河川敷の植栽等の推進

- ・住宅街の緑地、緑道整備
- ・土地区画整理事業の促進
- ・密集住宅地区の再開発
- ・下水道事業の促進、西口再開発の促進
- ・子ども広場、遊び場の整備
- 心のふれあいを大切にした美しく快適な地区環境を創造する
 - ・地域清掃活動の展開
 - ・緑化、看板等美的環境の工夫
 - ・ごみ箱等の設置と管理の徹底
 - ・美化意識の啓発
 - ・地区内各組織の連合体の結成

- 生活環境の整備
 - ・南越谷駅に準急を止める
 - ・道排水路の拡幅、改良（主に調整区域）
 - ・公共下水道の早期実現
 - ・住宅密集地の環境整備
 - ・西口周辺に交番の設置
- 副都心型商業核と近代的まちづくり
 - ・サンシティ周辺のモール化
 - ・共同店舗化によるキテナントの誘致
 - ・東武線高架複々線の早期実現

お買い求めは
お近くの書店で!

雑誌「川のあるまち」取り扱い書店

Table with 3 columns: 書店名 (Store Name), 住所 (Address), 電話番号 (Phone Number). Lists various bookstores in the region and their contact information.

問合せ 教育委員会社会教育課 内線419

特別寄稿

水 山崎 清
私の愛蔵本 大塚伴鹿

小説

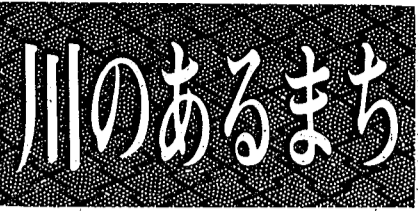
ススキヤノ 石山秋月
藤のある茶店 山崎一男
うつろなる魂 杉村京子
ボク 赤ちゃん 宮尾寿里子
たぎり 和田 薫
釣 人 小菅 勉
鉄 橋 沢井博行
赤提灯物語 安部金造
木洩れ日の女 井上太郎

随筆

松田厚子・中村政之助・石原田鶴
子・浜田さだ子・下村久美子・原
良枝・桜井とき子・戸井田静江・
鶴田清子・名倉さわ・豊田澄香・
浜村昭一・夢沼意地楼・藤城朱生
衣・足木浩子・渡辺伊子・能村沢
子・上條善一郎・山路豊子

川のあるま
創った雑誌
くの本屋さ
ってごらん

◆12月10日(金)発売



ちは市民が
です。お近
んで手にと
ください。

救急病院二十日

近田 夫が倒れた。そのとき、あなたならどうしますか? 主婦が切々と綴る『愛の看病記』 救急病院を舞台に、人とのふれあいなど現代社会をついたレポート

市民の心で描いた
アメニティ八景
大徳 幸雄

もの言わぬ
自然との出会い
島村 慎市郎

はだしの自治会活動
小野 肇

小野 肇
住民同士の出会いから自治会づくりまで。自治会会員
のふれあいがあふれる。このまちを住民の目を通して
見つけた現地のレポート。『アメニティ』とは何か!!

年末年始
特別警戒実施中
-12月10日~1月3日-

- 年末年始の各種犯罪防止
- 少年非行の防止
- 交通事故の防止
- 雑踏事故の防止
- 暴力団の取締り

は、自家用車タクシー等を利用
しましょう
△外出先では...
・西の市や祭礼など人ごみの場所や
乗り物では、お金や大事なものは
特に注意してとれないようにし
ましょう
*戸締りに不安がある場合は
戸締りに不安がある場合は安心し
て家を留守にできません。ドロボロ
を防ぐには、まず玄関・窓・勝手口
の戸締まりを厳重にすることがです。
△ドロボロはどんな家を狙う?
・主錠に円筒錠がついている玄関
・ガラスはめ込みがあるドアまたは
玄関
・すぐ留守とわかる家(雨が降って
いるのに洗濯物がほしてある家
新聞 郵便物がたまっていない家
カギのかけ忘れ
・ドアのスキ間がひびく玄関
・窓・戸の締まりがわるい家
問合せ 越谷警察署
76-6211

△家庭では...
・家を留守にするときははずかの時
間でも必ず戸締まりをしましょう
・戸締まりは、玄関や勝手口だけで
なく小窓などにもカギ締まりをし
ましょう
また、隣近所にもひと声かけて
留守をよこお願ひしましょう
・ドロボロを撃退するには、主錠の
ほかに補助錠をとりつけたワン
ド・ツーロックが効果的です
△少年非行の防止...
・冬休みは、クリスマスやお正月な
どで子どものおごりがあふれる
ところも、忙しさをしのぐためにも
るみかちです。ちよとしたこと
から金使いが荒くなり、夜遊びな
ど非行に走るケースが多くなりま
す。子どもたちの行動にも注意の
目を向けましょう
△銀行などの行き帰りは...
・会社で支給するボーナスや給料な
ど、大金を女性に持たせたため犯
人狙われたことがあります。
なるべく2人以上の男性で運びま
しょう
・銀行帰りにひったくり狙われる
ことがあります。大金の持ち運び

講演会
婦人の明日を
ひろくために
午後1時30分
サンシティ越谷市民ホール
(小ホール)
テーマ 婦人の明日をひろくために
講師 フジテレビニュースキャス
ター・有馬真喜子氏
△講師略歴▽ 広島県生まれ。朝日
新聞記者を経て、六八年フジTV
『奥さまニュース』のキャスターに
転進。以来11年間、茶の間と政治・
社会問題の橋渡しを務める。今後も
ニュースの修羅場を離れず、ライ
フワーク「婦人問題」の研究に力
を注ぐという。著書に『講座・おん
な』など。
問合せ 教育委員会社会教育課
内線419

お知らせのページ

年末の
交通事故防止に
ご協力を
埼玉県では12月1日(水)から31
日(金)までの1か月間、交通事故
防止運動を実施します。忘年会等、
飲酒する機会が多くなる時期ですの
で、飲酒運転は絶対にしないことほ
もちろんですが、次のことに特に気
をつけましょう。
①二輪車・バイクの事故が全死・事
故の25%を占めています。左折車
に対する注意、一時停止の場所は
必ず止まる、ヘルメットを着用す
る等は命を守る最低限の必要条
件です。
②シートベルトの着用は、着用しな
い場合の死傷率を比較すると9
対1の割合です。着用することに
よって安全性がより確保できるた
けでなく、疲労も20%程度軽減さ
れ、また衝突の際には車外放出を
防いでくれます。
③子どもとびだし、老人の車両の
直前・直後横断も死・事故につな
がります。家族ぐるみで事故を
防ぎましょう。
問合せ 生活安全課交通対策係
内線110
越谷警察署76-6211

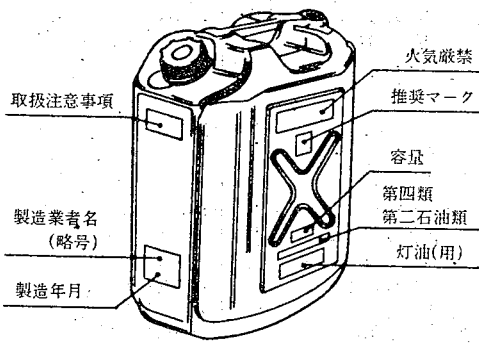
法務局からの
お願い
年末における登記事務は12月28日
(火)まで取り扱いますが、年末に
は登記事件が増し、担当の混雑が
予想されます。そのため、12月の押
しまってから提出された事件は年
内に処理することが困難な場合も
あると考えられますので、登記の申請
登記簿の謄抄本、印鑑証明等の請求
は、できる限り早めに行われますよう
お願いします。
問合せ 浦和地方法務局越谷支局
66-11321

ありがとう
ごさいます
【善意銀行扱い4月分】 恵まれない方に1万円▽越谷営業所
の加々美清一さんから学生コート
275枚▽慶友の方から2000円
▽橋乃会「地蔵はやし」の坂田好朗
さんから816円▽宮本町3丁目
の藤戸賢治さんから3500円▽平
方の福田キヌ子さんから2500円
▽瓦管根1丁目の広瀬幸子さんから
1500円▽浦生寿町の登坂六千真
さんから3万円▽浦生不動産の谷塚
藍造さんから埼玉東東地区福祉の
集い招待券▽南越谷2丁目の広岩運
也さんから2万円▽川口信用金庫浦
生支店から1万3065円▽大里の
田中清次郎さんから2000円▽慶
友の方から2000円▽南越谷卓球
クラブから3940円▽大沢1丁目
の鈴木貞一さんから子ども服▽住友
信託銀行から古切手 順正苑に▽
一本松鍼灸館刺士二回から7530
円▽浦生名倉医院の藤波康雄さんか
ら足関節背屈運動器7万円▽相模
障害者のために▽越谷市商工会の
松村武平治さんからSKD東京踊り
入場券129枚 ボランティア連絡
会に▽慶友の方から5万円
【5月分】 恵まれない方に▽倫
理研究所埼玉支所の遠藤まきさん
から2万円▽台東区入谷2丁目の出
井教雄さんから6000円▽大里の
田中清次郎さんから2000円▽カ

【6月分】 恵まれない方に▽大
里郡寄居町の落合勝さんから288
0円▽大里の石原一敏さんから2
3組▽大里の田中清次郎さんから
2000円▽慶友の方から2000
円 社会福祉事業に▽カスミスト
アーケループから2万円▽ビニ
ーしゃろん越谷店の加藤律子さんか
ら11万9044円▽大發商店会歩行
者天国実行委員会から2万7241
円 緊急支援金として▽(株)こ
ぐまの熊谷明雄さんから10万円
【7月分】 児童福祉のために▽
大沢の後藤勝子さんから1万円▽宮
本町5丁目の甲斐裕哉さんから絵本
100冊 恵まれない方に▽瓦管
根の慶友の方からベビー用品▽伊原
の慶友の方から石けん箱とバス
オル3箱 しらこぼと職業センタ
ーに▽教育委員会総務課有志一同から
3965円 あけぼの学園に▽大
沢の太田四郎さんから2人掛けレザ
ー張りソファ▽浦生旭町の小林ト
シ子さんから5000円 社会福祉
事業に▽七左町1丁目の幸田しず
さんから紙おむつ1箱半▽慶友の方

問合せ 越谷警察署76-6211

灯油の貯蔵・運搬は安全に



〈ポリ容器は推奨マークのあるものを〉

日ごと寒が増す季節、この頃です。みなさんの家庭や職場ではすでに石油ストーブなどの暖房器具を使用されていることでしょう。毎年この頃になると、家庭や職場などで暖房用の灯油を大量に購入し、空き地や庭先などに安易に貯蔵してあるのをよく見かけます。しかし、これはとても危険なことで大きな災害をまねかすことにもなります。灯油の貯蔵・取り扱いや運搬には、次のようなことに気をつけましょう。

*** 保管は安全な場所に**
灯油は、通常ではガソリンのように直接引火することはありませんが、布や紙類にしみ込んだり、たき火などで加熱されればガソリンと同じように火がつきます。しかもいったん火がつくと高温燃焼し、延焼速度も早いので、消火が非常に困難となり火災を大きくします。以上ことから、次に掲げた内容を考慮して安全な場所に保管しましょう。

① 火を使う場所から離れているか
② いたずらされない場所か
③ 転倒のおそれがない場所か
④ 日光が直接あたらない場所か
⑤ 階段や出入口付近でないか

*** 取り扱い方法は正しく**
毎年、石油類を燃料とする暖房器具等に起因する火災は、数多く発生しています。その原因はほとんどが取り扱いはじめの点検整備の不備によるものであり、人のちょっとした不注意によって起きています。そこでこれらによる事故をなくするためのことに注意しましょう。

① 石油ストーブなど暖房器具の上や近辺には、洗濯物を干さないこと
② 石油ストーブは、火をつけたまま持ち運ばず給油をしないこと
③ 石油ストーブは、対露自動消火装置のついたものを使用すること
④ 器具の点検や手入れは、必ず使用前に行うこと

⑤ それぞれの説明書にしたがって

正しく取り扱いましょう。

*** 推奨マークのあるものを**
近年、各種のポリエチレン容器が市販され一般家庭でも使用されるようになりましたが、灯油を運搬・貯蔵するポリ容器は図のように表示等があるものでなければなりません(表示の位置が異なるものもあります)。容器が20リットルを超えるもの、または容器に表示がないものなど不適当なものは避け、なるべく推奨マークのついた安全な容器を利用しましょう。

*** 容器にフタをして**
注油ノズルをつけたままで、灯油の入ったポリ容器を運搬する車が見受けられますが、このような運搬は大変危険です。車の運転中は、急ブレーキや急ハンドルを余儀なくされることになり、フタが落ちてきたらどうでしょう。こぼれた油によって、交通事故や火災が発生してしまします。ポリ容器等にフタをしないで運搬することは、消防法でも固く禁じられていますので、運搬や保管する

危険物の貯蔵または取り扱いの許可数量

品名	届け出	許可
ガソリン	20ℓ以上 100ℓ未満	100ℓ以上
灯油	100ℓ以上 500ℓ未満	500ℓ以上
重油	400ℓ以上 2,000ℓ未満	2,000ℓ以上

*** 公庫でゆとりのマイホーム**

住宅改良資金が50万円アップされました

住まいの増築や修繕のお手伝いをする住宅改良資金の融資限度額が次のとおり引きあげられました。どうぞご利用ください。

融資限度額 350万円 (旧300万円)
受付場所 「住宅金融公庫業務取扱店」と表示した金融機関(銀行や信用金庫など)

*** 申込みできる方、融資される工事の種類、返済、手続きなど詳しくは下記へ(市役所3階開発指導課にも案内書があります)**

問合せ 住宅金融公庫南関東支所
☎03-260-9211

福祉用電話機器の料金が値下げされました

このたび電電公社では、65歳以上のひとり暮らしのお年寄りおよびからだの不自由な方がご使用になるシルバーホン(あんしん・めいりょう・ひびき等)の電話機器の使用料金を10月1日より値下げしました。

現在、福祉用電話機器を使用している対象となる方は、お手数ですが下記までご連絡ください。

*** シルバーホン(ふれあい)が新たに発売されましたので、ぜひご利用ください**

問合せ 越谷電報電話局 ☎64-2991
☎0489-82-2991 (無料)

毎年12月4日〜10日は人権週間です

人権週間とは、昭和23年12月10日国際連合総会で「世界人権宣言」が採択された日を記念してはじめられたものです。

わが国の憲法において、国民の基本的権利は優すことのできない永久の権利として保障されていますが、人権週間はこの基本的権利をより一層大切にするよう、改めて考えてみるための期間です。

人権週間も今年で34回を迎えることになりましたが、またわたしたちの社会には自己の権利のみを主張して他人を顧みないという自己中心的な考えや行動により人権が侵害されている事例が相当あります。

もともと、正しい権利の主張を妨げるものではありませんが、人権は自己と同様他人にも等しくあることを認識し、お互いに相手の立場を考慮し、豊かな人間関係を築いていきたいと思います。

離婚・相続など家庭内いざこざ、近隣者とのトラブル、借地・借家のもめごと、土地建物の売買・登記等でお悩みの方は、人権擁護委員等でお悩みの方は、人権擁護委員に気軽に相談ください。

相談は無料です。相談内容については秘密を厳守します。

人権相談所開設

とき 12月9日(木)・16日(木)
午前10時〜午後3時
ところ 市役所5階第一会議室
○相談担当者
法務省人権擁護委員

- 西千二郎 南越谷3の4の11 ☎62-6657
- 鈴木 政子 増林3785 ☎63-2005
- 浅見 英蔵 瓦葺根2の3の25 ☎62-5263
- 中野 實 蒲生西町1の5の22 ☎62-4802
- 小島 誠 平方150 ☎76-0647
- 藤掛 彦次 北越谷1の14の12 ☎74-3362
- 遠藤 順子 東越谷4の7の2 ☎64-1272

問合せ 広報広聴課広聴係 内線33

各種相談

万5000円 身障・老人福祉に
▽村越薬材さんから松原ゆたかチャリティコンサート入場券4枚▽パプカサノワの関根睦夫さんから同チャリティコンサート入場券4枚▽ポニー芸能企画から同チャリティコンサート入場券4枚(有)タカ商の青柳昭吾さんから同チャリティコンサート入場券4枚(有)八千代交通の秋久保満さんから同チャリティコンサート入場券4枚 災書見舞金として▽カールスワート

31団から1万2000円▽若林雅子相談員から3万円 障害者の方に▽福心と行動の福祉埼玉有志会からコンサート券3000枚 交通遺児に▽袋山の斎藤泰夫さんから3万3830円

毎月第1水曜日
労働・労務相談
とき 12月1日(水)・8日(水) 午後1時〜4時
* ほかの日時でも受け付けます
ところ 市労働相談所(商工課内)
内容 賃金や労働条件などで労働基準法に関する相談、厚生年金・健康保険・労災・雇用保険などの内容説明や手続きについて
* 相談無料、秘密厳守、電話可
問合せ 商工課労務係 内線37
住宅・生活資金

とき 12月14日(火) 午前9時〜正午
ところ 市役所5階第一会議室A
内容 ①埼玉県労働者心身生活資金の貸付制度の利用方法②労働金庫貸付制度(住宅・生活資金)説明と申請手続き③埼玉県労働者信用基金協会の利用方法④国や県の住宅資金貸付制度の説明と利用方法
* 対象は勤労者
問合せ 商工課労務係 内線37

融資相談
とき 12月14日(火) 午前9時〜正午
ところ 市役所5階第一会議室A
内容 ①埼玉県労働者心身生活資金の貸付制度の利用方法②労働金庫貸付制度(住宅・生活資金)説明と申請手続き③埼玉県労働者信用基金協会の利用方法④国や県の住宅資金貸付制度の説明と利用方法
* 対象は勤労者
問合せ 商工課労務係 内線37

経営相談
事業でお悩みの方は
ところ 高年齢者職業相談室(福祉会館1階)
問合せ 高年齢者職業相談室 内線52

税務相談
毎月第1水曜日は
税理士による税務相談
とき 12月6日(月)
午前10時〜午後3時
ところ 市役所1階市民相談室
問合せ 広報広聴課広聴係 内線33
毎月20日は

行政相談
毎月第2金曜日は
行政相談
とき 12月10日(金)
午前10時〜午後3時
ところ 福祉会館1階市民相談室
問合せ 広報広聴課広聴係 内線33
毎月第2土曜日は

登記相談
とき 12月11日(土)
午前9時〜正午
ところ 市役所1階市民相談室
問合せ 広報広聴課広聴係 内線33
毎月第3金曜日は
行政書士による
行政相談
とき 12月3日(金)・17日(金)
午後1時〜4時
ところ 福祉会館2階会議室
内容 内容証明、契約書・示談書
相続、遺言に関する書類
告訴、告発、上申書、その他法律文書作成
会社設立
各種営業許可申請、代領、農地転用、開発許可、融資
手続き等
主 行政書士会協会支部
問合せ 行政書士会協会支部
☎76-3071

市役所 電話64-2111(代)

55歳以上の方に、求人・求職の受付、職業相談、職業紹介を行っています。現在のところ、求職者には求人数がかなり不足しています。仕事を求める企業のみならず、何人でも結構です。お気軽に來所ください。

とき 毎週月曜日〜金曜日(祝日を除く)
午前9時〜午後4時

高年齢者の職業相談
55歳以上の方に、求人・求職の受付、職業相談、職業紹介を行っています。現在のところ、求職者には求人数がかなり不足しています。仕事を求める企業のみならず、何人でも結構です。お気軽に來所ください。

問合せ 高年齢者職業相談室(福祉会館1階)
内線52

無料相談
とき 12月3日(金)・17日(金)
午後1時〜4時
ところ 福祉会館2階会議室
内容 内容証明、契約書・示談書
相続、遺言に関する書類
告訴、告発、上申書、その他法律文書作成
会社設立
各種営業許可申請、代領、農地転用、開発許可、融資
手続き等
主 行政書士会協会支部
問合せ 行政書士会協会支部
☎76-3071

税金の納め忘れは ありませんか

主税課では、12月7日に納期をすぎても税金を納めていない方に、昭和57年度市税納金明細書を発送します。

過去に滞納のある方や今年の税金(第一期、第二期)に納め忘れのある方へ送付いたしますので、あなたの納付状況をもう一度ご確認ください。

納付される方は

昭和57年度だけ未納になっている

方へすでに送付してある納付書と市税納金明細書をお持ちになって納付してください。
もし納付書を紛失された場合は市税納金明細書をお近くの金融機関か主税課窓口までお持ちください。納付書をお作りします。
また、過去に滞納のある方には、主税課では、金融機関ではお取り扱いいたしませんので、主税課窓口までお越しください。

休日業務を行います

主税課では平日ご多忙な方のために、次のとおり休日業務を行いますのでぜひご利用ください。
〔来庁の際は必ず市税納金明細書をお持ちください。〕
とき 12月12日(日)・19日(日)
午前9時～午後3時

保育所(園)の入所受付

58年1月5日(水)～11日(火)

市では、来年4月から市内の保育所(園)に入所(園)する乳幼児の入込みを次のとおり受け付けます。申請書と入所説明書は、市役所3階の保育課と各保育所にありますので、あらかじめ準備ください。

受付期間 1月5日(水)～11日(火) (ただし日曜日は除く)

受付時間 午前9時～午後4時
土曜日は正午まで

受付場所 福祉会館第一会議室

*受付期間中に申請できない方については随時受付を行います。4月入所の審査対象にはなりませんのでご注意ください。
*「入所できる乳幼児の要件」、「保育所(園)の募集人員」その他については、広報こしがや1月15日号でお知らせいたしますので、ぜひ参照ください。

申込みに必要なもの

▽就労している全家族の昭和57年分の所得税額が確認できるものを添付してください。

市役所1階主税課
納付できない方は…
何かの事情で納付が困難な方は、その事情を主税課までご連絡ください。

指定納付期限12月21日(火)までには納付してください

主税課にたいの連絡も、12月21日までには納付されないと、差し押さえるための財産調査等の迷惑をおかけするごときありますので、必ず指定納付期限(12月21日)までに納付されるようお願いいたします。税金は、みなさんの暮らしを守る重要な財源です。
納期限内納付をご協力ください。
問合せ 主税課 内線218

軽い障害を持つ 4・5歳児の保育

市では、言語や情緒などに軽い障害を持ち、保育に欠ける4歳～5歳児(各若干名)の保育を実施いたしますが、来年度も次の保育所へ受け入れをします。

- *給与所得者の場合は源泉徴収票各一通り、農業・自営業の場合は、確定申告書(当日準備できない場合は3月4日～16日まで保育課に持ちこんでください)
- ▽昭和57年分の所得税が課税されていない場合は、57年分の固定資産税額が確認できるもの(課税証明書または納税証明書、家族名を添付してください)
- ▽昭和57年1月2日以後に越谷市に転入された方は、転入前の57年度市区町村税額と固定資産税額が確認できるもの(課税証明書または納税証明書、家族名を添付してください)
- ▽母親や祖父が居宅外労働あるいは内職に従事している場合はその雇主の証明書(各一通り)、証明書は指定の用紙があります(を添付してください)。自営業については不要です。
- ▽両親や祖父等が病気の場合は医師の診断書を添付してください。



一斉街頭補導を実施します

越谷市青少年補導委員会は、青少年の非行を未然に防止し、青少年の健全育成を図るために次の日時で市内全域にわたり街頭補導を実施します。これは、ふだん地道に活動を続けている青少年補導委員さんを一一般の方にもご理解いただき、市民をあげて青少年の健全育成を図ろうとするものです。
ぜひ、愛の活動に対するみなさんのご理解、ご協力をお願いします。
とき 12月11日(土)
午後5時～4時
方法 市内の各地区補導委員会が一斉に街頭補導を実施
問合せ 教育委員会社会教育課 内線48

冬期シンナー・トルエン・接着剤等 乱用防止強調期間

12月1日～58年1月10日
地域ぐるみで
青少年をシンナー・トルエン・接着剤等の乱用から守ろう
好奇心から、また楽しく気持ちがよくなるという動機からシンナー・トルエン等の乱用をする青少年が増えています。こうした青少年は人目につかない路上や公園・空き地・自動車内等、コラのびんやジュースの空き缶等を利用して吸引しています。また屋内では、友人宅・自宅といった場所でビニール袋を利用して吸引しています。グループで吸引している場合が多いのですが、単独といった場合もあります。
シンナー・トルエン等の乱用を継続すると、身体的には食欲不振・不眠・体重の減少、また精神的には落ち着きなくなるとの理解力・判断力が弱まる等、最悪の場合は衰弱して死

- 浦生南保育所(南町1の10の20)
 - 荻島保育所(南荻島737)
 - 増林保育所(東越谷8の100)
 - 川柳保育所(川柳町1の588)
 - 大袋保育所(園間151)
 - 浦生保育所(浦生町9の23)
- *他の保育所でも実施する予定です
問合せ 保育課 内線3001-3002

シンナーを乱用させない 目と心

青少年のごくしたシンナー・トルエン等の乱用を防ぐためには、家庭では子どもの持ち物に気をつけ、室内にシンナー等のにおいがしないかビニール袋等がないか気を配り、また外出先から帰ったときには衣服・所持品などにシンナー等のにおいがしないか、歩き方の乱れや顔色等に変化がないか、気をつけなければなりません。
地域社会では、シンナー・トルエン等の有害性・危険性を認識し、乱用青少年を見かけたときは、直接注意すると危険な場合もあるので、最寄りの交番や越谷警察署に連絡して警察官の指導を求めましょう。
金物店等のシンナー・トルエン等を販売する店では、シンナー等の乱用青少年には絶対に見せないよう、充分注意して販売していただかなければなりません。
最後に、シンナー・トルエン等の薬物の乱用は習慣になりやすいので早期発見と適切な指導が必要です。青少年の心身に有害なシンナー・トルエン等の乱用を防止するために、家庭で、地域ぐるみで注意していきましょう。

- *指名参加手続き*
- 学校給食用 物資納入業者
納入を希望する業者の方は納入業者指定額(教育委員会学校給食課)にあります。に所定の書類を添えて、指名参加の手続きをしてください。
受付期間 12月21日(火)～1月14日(金)
- *指名参加書類は直接左記へ持参ください。提出期限をすぎたものおよび郵送によるものは、いっさい受付しません。
- 問合せ 教育委員会学校給食課 内線44

お知らせのページ

募集します

看護専門学校

58年4月入学の学生を次のとおり募集します。修業年限は3年です。
募集人員 3年課程 40名
応募資格 58年3月に高等学校卒業見込みの方(既卒可)で矯正視力0.7以上、25歳までの方
願書受付 58年1月6日(木)～22日(土)、午前9時～午後5時
で(土曜日は正午まで) *郵送の場合1月22日消印まで有効
試験日 58年2月3日(木)、4日(金)。午前8時15分集合
試験科目 ①国語(現代国語) ②英語A ③数学I ④生物I ⑤化学I (いずれか選択) ⑥作文 ⑦面接 ⑧健康診断
試験会場 越谷市立看護専門学校
申込み 二階越谷市東越谷10の81 越谷市立看護専門学校
庶務課 066-885001

青少年フォークダンス 愛好会の会員

練習日 毎週月曜日午後7時～9時
ところ 市立第一体育館
対象 市内在住・在勤の一般男女
会費 月200円
申込み 直接会場へ
問合せ 菊地清 066-88314
第18回越谷市 元旦マラソン大会
とき 58年1月1日(祝)、午前9時、市役所正面玄関前に集合
部門 ▽親子の部(小学校1年生以下と親) 1キロ▽小学生低学年の部(小学校2・3・4年生) 1.5キロ▽小学生高学年の部(小学校5・6年生) 3キロ▽中学生男女の部 3キロ▽一般女子の部(16歳以上の女子) 3キロ▽一般男子の部(18～35歳までの男子) 10キロ▽壮年男子の部(36歳以上の男子) 5キロ
参加費 600円(保険代ほか)
資格 市内・市外を問わず参加可

市民スキーの集い

とき 2月18日(金)～21日(月)
18日午後9時市役所に集合
ところ 山形県蔵王スキー場
人数 90名(申込み順)
費用 26000円(交通費・宿泊費) 初心者から上級者まで
*市民体育祭冬期の部としてスキー大会(回転競技)も行います
申込み 12月6日(月)より左記で
問合せ 教育委員会社会体育課 内線48

おいでください

第3回クリスマス

フェスティバル
ちびっ子に希望を、若者に出会いを。そしてクリスマスフェスティバルに集った人々と友情の輪を広げ、クリスマスのひとときを楽しく過ごしてみませんか。
ちびっ子クリスマス
とき 12月19日(日)
午前9時45分受付、10時スタート、12時終了
ところ 大野楽器の隣ホール
入場料 大人500円、小人(中学生まで)300円 *会場費など
問合せ 三沢 064-88002

文化祭

この文化祭は、市内4校の小・中学校PTA全体の発表です。入場は自由です。ぜひおでかけください。
とき 1月20日(木)、午前9時30分～午後4時30分
ところ サンシティ越谷市民ホール
演出:小ホール
展示:ポルティコホール
展示部門(絵画・書道・手芸・陶芸・工芸など)
問合せ 教育委員会社会教育課 内線47
越谷市民クリスマス
とき 12月11日(土)
午後2時～4時
ところ 大野楽器の隣ホール
入場料 大人500円、小人(中学生まで)300円 *会場費など
問合せ 三沢 064-88002

募集します

*参加者全員にダルマをさしあげます
申込み 12月10日(金)までに参加費を添えて左記へ
問合せ 教育委員会社会体育課 内線48
スキー連盟主催
スキー教室参加者
とき 1月14日(金)～17日(月)
14日午後7時30分市役所集合
ところ 群馬県岩間スキー場
人員 50名(申込み順)
費用 2万4000円(交通費・宿泊費のみ)
申込み 12月6日(月)から会費を添えて左記へ
問合せ 教育委員会社会体育課 内線48

募集します

定員 150名
参加費 500円(プレゼントつき)
*動きやすい服装で来てくださ
▼ヤングクリスマス
とき 12月19日(日)
午後5時受付、5時30分開
始、8時45分終了
ところ サンシティ越谷市民ホール
(ポルティコホール)
対象 青年
定員 200名
参加費 10000円
主催 越谷市青少年相談員連絡協議会・財団法人越谷コミュニ
ティセンター
後援 市教育委員会
*ちびっ子クリスマス・ヤングクリ
スマスとも入場券を左記でお求め
ください(売り切れの場合はご容
赦ください)
問合せ 教育委員会社会教育課内越
谷市青少年相談員連絡協議
会事務局(市役所3階)
内線48
第9回越谷市連合PTA
文化祭
この文化祭は、市内4校の小・中
学校PTA全体の発表です。入場は
自由です。ぜひおでかけください。
とき 1月20日(木)、午前9時
30分～午後4時30分
ところ サンシティ越谷市民ホール
演出:小ホール
展示:ポルティコホール
展示部門(絵画・書道・手
芸・陶芸・工芸など)
問合せ 教育委員会社会教育課
内線47
越谷市民クリスマス
とき 12月11日(土)
午後2時～4時
ところ 大野楽器の隣ホール
入場料 大人500円、小人(中学
生まで)300円 *会場費など
問合せ 三沢 064-88002



岩槻落城と斉藤家伝説

前号では北条氏政の次男北条十郎氏房が、もろ岩槻城主太田氏直の娘と結婚し、姓を太田と改め岩槻城主を継いだ事をご紹介した。当時北条氏は関東の地のほとんどもを制し、上野國沼田を拠点として越後の

攻略をねらっていた。ところがそのころ京都を中心に諸国の大名を臣従させた豊臣秀吉は、北条氏に対しても臣従の礼をとるよう上洛を促したが、北条氏は勢威を誇示してこれを拒否した。

これをうかがった秀吉は、天正十八年(一五九〇)徳川家康を味方として小田原に軍を進め、関東攻略戦の幕を切って落とした。このとき岩槻城主太田氏直は岩槻城に数百人の留守部隊を残し、家臣三〇〇〇人とも小田原に籠城したが、岩槻城は秀吉の臣野原長政、木村常陸介、家康の臣本多忠勝、島田元忠らの軍勢一万三〇〇〇人に包囲され、はげしく攻められた。

留守をあきらめる妹尾下総守や伊達与兵衛は数百人の手勢をもって防戦にこたえたが、衆寡敵せず同年五月二十日落城。太田家の重臣伊達与兵衛は城中の将士を離散させ、太田氏房の妻子をはじめ主家臣の子女を小田原城に送りつけた。やがて関東の北条支城はすべて落

城、小田原城も七月に入り北条氏が降伏を申し出て落城した。北条氏政はじめ主な武将は切腹を命ぜられたが、小田原城主北条氏直と太田氏房は助命され、高野山に入山した。ここに長い期間関東を制覇していた北条氏は滅亡にいたったわけである。

ところが岩槻周辺の地には、もろ岩槻太田氏の家臣であったと伝わる旧家が数多い。西新井村堀内(越谷市)の旧家齋藤氏もその一人である。齋藤家に伝えられた「由来記」によると、齋藤氏の祖は若狭守光郷と称し、岩槻太田氏に仕えて西新井の地を三〇〇石の地を領知していたが、豊臣軍の岩槻城攻めに防戦に討死を遂げた。この岩槻城攻防戦にあたり太田下野守の内室は、五歳になるその子岩月丸を抱いて城からのがれ、野島の地蔵尊に詣りて北条方の勝利を祈願したが、このとき地蔵の両眼から涙が溢れていたのをみて敗戦を知った。尊徳をきめた内室は岩月丸を齋藤光郷の子光高にあずけ、自らは地蔵尊前の浄庵沼に投身して果したが、この遺骸は、西新井の齋藤家屋敷に流れ着いた。

齋藤光高はこの遺骸を手厚く葬り、家を築いて一面に梅の木を植えた。それで人々はこの家を梅樹家と呼んだという。ちなみにもろ岩槻家屋敷内の一隅に、後世の建立とみられる墓石が立てられている。これには「天正十八年六月、太田下野守内室亡く刻まれている。一方岩月丸を養育した光高は徳川家康に仕えて別家を創出、岩月丸が光郷の末娘を娶って齋藤家第三世を継ぎ、加左衛門尉貞貞と称した。第三世は、実は越谷郷の郷士太田出羽守の子息で、齋藤家の養子となり治左衛門尉宗貞と称した。このため宗貞ならびにその後の数代は齋藤と会田の両姓を用いていたという。

この齋藤家由来記のすべては、必ずしも確かなものとはいえないものの、岩槻落城にまつわる伝説の一つとして興味深いものである。



▲岩槻神社

*ご参加ください

障害者の日記念

「ふれあいの国」

障害者「車椅子」「手話」点字「盲導犬」ボランティアについて知っていますか。からだ「が」耳が「目」が不自由とは、どういふことがわかりますか。

私たちの社会には、元気に働いている人、けがをした人、病気の人が年寄りや赤ちゃん、そして障害をもっている人などさまざま人がいます。そのような人びとが、平等に明るく楽しく生きていく社会を築くためには、ぜひ「ふれあいの国」に力をこめて参りましょう。みなさん

この会場をお待ちしています。

とき 12月12日(日)

午前10時～午後4時

ところ サンシティ越谷市民ホール(ポルティコホール・小ホール)

内容 ▲ふれあいの広場(ポルティコホール)：市内各障害者団体による団体PR・活動発表・写真展・作品展示即売・バザー・相談・作業実演やボランティアコーナー

●福祉機器展・障害者福祉についてなど。▲催し物コーナー

●三手話教室(午前10時30分) ●車椅子講習会(11時) ●三手話教室(11時30分) ●手をつなぐ親の発表会(正午) ●盲導犬紹介(午後0時30分) ●手話の歌(2時30分)など。

▼シンポジウム(小ホール)：午後1時～3時。テーマは「住みよい福祉のまちづくり」障害者の社会参加。講師は三木主任二氏(東京都心身障害者福祉センター 開催事務局 内線22)

1) 近藤秀夫氏(インターナショナルHD・P・I事務局長) ●谷原弘之氏(翔びだすまの会代表) ●小沼春雄(身体障害者担当ケースワーカー)

*入場自由(ただし、シンポジウムは入場整理券が必要ですが、当日座席にゆとりがあれば入場できます。整理券は、福祉事務所と社会福祉協議会にありませぬ)

主催 越谷市・越谷市社会福祉協議会・越谷市心身障害者等社会参加促進協議会(構成団体：越谷市身体障害者福祉会、越谷市手をつなぐ親の会、越谷市肢体不自由児を守る会、越谷市自閉症児親の会、増穂協賛会支部、越谷市聴覚障害者の会、越谷市わらじの会、越谷市護国学校PTA、みりの学園保護者会、あけぼの学園保護者会、しんがはと職業センター父母の会) 問合せ 福祉事務所「ふれあいの国」開催事務局 内線22

ドレスステーション

室内オーケストラ

特別演奏会

とき 12月4日(土)

午後6時30分開演

ところ 埼玉県草加文化会館ホール

曲目 モーツァルト：ディヴェルティメント第一番 長調、アイネ・クライネ・ナハトム

入場料 S3000円、A2500円、B2000円(全席指定・前売券あり)

*東京公演の半額料金です

主催 埼玉県・八財・埼玉県草加文化協会

後援 春日部市・越谷市・草加市・三郷市・八潮市・幸手町・庄和町・杉戸町・松伏町・宮代町・吉川町

問合せ 電話予約は左記へ

埼玉県草加文化会館 0480-311000

諸施設の点検整備のため、左記の日は臨時に休館します。

とき 12月13日(月)・25日(土)

埼玉県草加文化会館

休館のお知らせ

諸施設の点検整備のため、左記の日は臨時に休館します。

とき 12月13日(月)・25日(土)

昭和57年度

埼玉県邦楽舞踊協会

名流撰

埼玉県推薦舞踊名家撰

とき 12月11日(土)

午後0時30分開演

ところ サンシティ越谷市民ホール(小ホール)

お問い合わせ 大相模公民館 0480-827320

埼玉県推薦三曲名家撰

とき 12月11日(土)

午後4時開演

ところ サンシティ越谷市民ホール(小ホール)

お問い合わせ 埼玉県第一体育館 0480-311000

埼玉県推薦舞踊名家撰・埼玉県推薦三曲名家撰とも入場は無料。入場整理券をお持ちの方は当日会場へお持ちください。*当日受付でも入場整理券をさしあげます。

主催 埼玉県邦楽舞踊協会 埼玉県文化団体連合会 青柳 075-11425

若林繁太先生を迎えて

青少年健全育成研修会

「どんな子でも見捨てないけん。どんな子にも人に負けない素晴らしい能力があるのです」と力説する『教育は死なば』の著者、長野県篠ノ井旭高等学校校長若林繁太先生をお招きして研修会を開きます。

とき 12月18日(土)

午後1時30分～4時

ところ 西小学校体育館

お問い合わせ 藤本 744020

ダンスパーティー

とき 12月14日(水)午後6時

ところ 桜井公民館大会議室

費用 前売券800円、当日券1000円 *シューズ(上3階)内線

東越谷第二地区画整理事業

換地計画を縦覧します

とき 12月16日(木)20日(水)

午前8時30分～午後5時

ところ 開発部画整理課(市役所3階)内線

内容 映画「非行の入口」 講演「家庭の復活」

主催 大相模地区青少年指導委員会

会場 大相模公民館

お問い合わせ 0480-827320

埼玉県社交ダンス連盟主催

第6回ダンスパーティー

とき 12月12日(日)

午後5時～9時

ところ 市立第一体育館

会費 会員500円、一般700円

問合せ 荻野 6203646

大沢社交ダンスクラブ主催

ダンスパーティー

とき 12月18日(土)

午後5時～9時

ところ サンシティ越谷市民ホール(ポルティコホール)

会費 会員700円、一般1000円

問合せ 小沢 6444504

企業セミナー

とき 12月16日(木)20日(水)

午後7時～8時30分

ところ サンシティ第一会議室

テーマ 事業と倫理生活

講師 京浜島製鋼株式会社取締役 役社長 河野通敏氏

参加費 500円

主催 社会教育団体倫理研究所 埼玉東越谷地区法人部

問合せ 小沢 6444504

婦人の集い

とき 12月12日(日)

午後1時30分～3時

ところ 福祉会館第四会議室

テーマ 子もへの正しい金銭の与え方 *入場無料

講師 河西花子氏

主催 社会教育団体倫理研究所 埼玉東越谷地区法人部

問合せ 小沢 6444504

図書館だより

第30回俳句教室

とき 12月12日(日) 午後1時

ところ 福祉会館第三会議室

とと 費 300円 *初心者歓迎

兼 題 当季雑詠4句(内、1句残菊)をお持ちください

12月市民読書会

とき 12月18日(土)、午後1時30分

ところ 福祉会館第四会議室

テキスト 中村真一郎著「夜半楽」

返本のお願い

12月1日(水)から、新館準備のため図書館は休館しますが、本の返却は12月15日(水)まで(日曜日)受け付けます。整理上早めに本を揃えたいので、期日までに本の返却をお願いします。

問合せ 64-2111 内線 図書館587・事務室586

年末年始の あだたら高原少年自然の家

少年自然の家から雪の便りが届きました。あだたら高原はすっかり冬じたくを整えています。冬休みには、家族そろって、あるいはグループで、少年自然の家にいかけてみませんか。

◎12月・1月の開所日

<12月> 1日～6日・8日～13日
16日～20日・23日～28日

<1月> 4日～10日・12日～17日
20日～24日・26日～31日

問合せ 教育委員会社会教育課 内線418

市役所 電話64-2111(代)

昭和57年度

埼玉県邦楽舞踊協会

名流撰

埼玉県推薦舞踊名家撰

とき 12月11日(土)

午後0時30分開演

ところ サンシティ越谷市民ホール(小ホール)

お問い合わせ 大相模公民館 0480-827320

埼玉県推薦三曲名家撰

とき 12月11日(土)

午後4時開演

ところ サンシティ越谷市民ホール(小ホール)

お問い合わせ 埼玉県第一体育館 0480-311000

埼玉県推薦舞踊名家撰・埼玉県推薦三曲名家撰とも入場は無料。入場整理券をお持ちの方は当日会場へお持ちください。*当日受付でも入場整理券をさしあげます。

主催 埼玉県邦楽舞踊協会 埼玉県文化団体連合会 青柳 075-11425

若林繁太先生を迎えて

青少年健全育成研修会

「どんな子でも見捨てないけん。どんな子にも人に負けない素晴らしい能力があるのです」と力説する『教育は死なば』の著者、長野県篠ノ井旭高等学校校長若林繁太先生をお招きして研修会を開きます。

とき 12月18日(土)

午後1時30分～4時

ところ 西小学校体育館

お問い合わせ 藤本 744020

ダンスパーティー

とき 12月14日(水)午後6時

ところ 桜井公民館大会議室

費用 前売券800円、当日券1000円 *シューズ(上3階)内線

東越谷第二地区画整理事業

換地計画を縦覧します

とき 12月16日(木)20日(水)

午前8時30分～午後5時

ところ 開発部画整理課(市役所3階)内線

企業セミナー

とき 12月16日(木)20日(水)

午後7時～8時30分

ところ サンシティ第一会議室

テーマ 事業と倫理生活

講師 京浜島製鋼株式会社取締役 役社長 河野通敏氏

参加費 500円

主催 社会教育団体倫理研究所 埼玉東越谷地区法人部

問合せ 小沢 6444504

婦人の集い

とき 12月12日(日)

午後1時30分～3時

ところ 福祉会館第四会議室

テーマ 子もへの正しい金銭の与え方 *入場無料

講師 河西花子氏

主催 社会教育団体倫理研究所 埼玉東越谷地区法人部

問合せ 小沢 6444504

健康メモ

じんましん

◇シリーズ62

かゆみとともに皮膚が部分的に膨れ上がり、数分ないし数時間後にはあとかたもなく消えてしまう皮膚病を蕁麻疹(じんましん)といいます。原因が一過性で、その経過も短時間で1~数日間です。原因が繰り返す場合は慢性蕁麻疹となり、原因が繰り返す加わり数か月から数年におよぶ慢性蕁麻疹に大別されます。

〈病因・分類〉

種々の原因によって、皮膚に存在する肥満細胞からヒスタミンという化学物質が遊離することにより皮膚局所の毛細血管の透過性が高まることにより発症すると考えられています。原因物質により(1)食餌(肉類、魚介類、牛乳、卵など)薬剤、吸入物質(花粉、ほこり、毛、綿、かびなど)等が原因でおこるアレルギー性蕁麻疹(2)それ自体がヒスタミンやヒスタミンを遊離させる物質を含むもの(ホウレン草、タケノコ、そば、山芋、里芋、昆虫毒素など)によりおこる仮性アレルギー性蕁麻疹、(3)機械的刺戟、圧迫、温熱、寒冷、日光などが原因である物理的蕁麻疹、(4)精神性因子(自律神経失調症など)により、おこる心因性蕁麻疹(5)発汗、運動、精神的ストレスにより

生じるコリン性蕁麻疹に分類されます。

〈治療・予防〉

原因をはっきりさせることが大切です。食餌、薬剤が原因である場合にはこれら避けることが第一です。またアレルギー性蕁麻疹の中には、炎症・腫瘍・代謝異常などの内臓疾患が原因であることがあるので医師の診断を受け、その治療を受けることが必要となります。原因がはっきりしても取り除けない場合には、対症療法を行います。対症療法としては、抗ヒスタミン剤、自律神経安定剤などの内服療法が主体です。蕁麻疹患者の皮膚をこすると、その跡がかゆみを伴って膨れ上がる性質があるので原則として軟こうを塗ることは行いません。原因として食餌が疑われた場合、やみくもに食餌制限を行わず、必ず皮膚科医を受診してその原因物質の検査を受け適切なアドバイスと治療を受けることをおすすめします。

(市立病院皮膚科)

*健康メモは切りとってスクラップしておくとお便利です。

表1 燃えるごみの収集

収集地区	年 末	年 始
月・木収集	12月30日(木)まで	1月6日(木)から
火・金収集	12月28日(火)まで	1月4日(火)から
水・土収集	12月29日(水)まで	1月5日(水)から

表2 燃えないごみの収集

収集地区	年 末	年 始
月 地区	12月27日(月)まで	1月10日(月)から
火 地区	12月28日(火)まで	1月4日(火)から
水 地区	12月29日(水)まで	1月5日(水)から
木 地区	12月30日(木)まで	1月6日(木)から
金 地区	12月24日(金)まで	1月7日(金)から

清掃課では年末年始のごみ収集し尿くみ取りを次のとおり行います。
燃えるごみ(表1)
年末は30日(木)まで、年始は1月4日(火)から通常通り収集し尿くみ取りを行います。

燃えないごみ(表2)
年末は30日(木)まで、年始は1月4日(火)から通常通り収集し尿くみ取りを行います。また別表の収集日程にしたがって出してください。

年末年始のごみ収集・し尿くみ取り

12月31日~1月3日まで休みます

燃えないごみ(表2)
年末は30日(木)まで、年始は1月4日(火)から通常通り収集し尿くみ取りを行います。また別表の収集日程にしたがって出してください。

年末、年始はご家庭でもたんの出がなくなります。自宅で処理できるものは各家庭での処理をお願いします。

し尿くみ取り
年末、年始はご家庭でもたんの出がなくなります。自宅で処理できるものは各家庭での処理をお願いします。

し尿くみ取りの連絡等は12月30日(水)まで受付しますが、くみ取り依頼が多くなりますので早めに連絡してください。

ごみ収集...内線3337
し尿くみ取り...内線3334

来月4月に小学校または中学校へ入学する児童および生徒を養育する母子家庭に、県から入学準備金の一部が支給されます。

支給金額 小学校：1万円
中学校：1万5000円

申請手続 福祉事務所福祉係の窓口へ、申請書(窓口にあります)を12月28日(火)までに提出ください。

問合せ 福祉事務所福祉係 内線2000・2533

犬の引き取り日程

月日(曜)	会 場	時 間
12月9日(木)	旧増林農協倉庫	午前9:00~9:15
	弥十郎公民館	9:45~10:00
	大沢高畑集会所	10:30~10:45
	新方公民館	11:15~11:30
	船渡香取神社	午後1:30~1:45
12月13日(月)	山谷金塚倉庫	2:15~2:30
	蒲生1丁目集会所	午前9:00~9:15
	川柳公民館	9:45~10:00
	大相模公民館	10:30~10:45
	船渡香取神社	11:15~11:30
増森神社	午後1:30~1:45	

母子家庭の児童・生徒に就学支度金を支給します

拾得日時 10月20日
拾得物件 船一(木製)、長さ約4.5m
拾得場所 市内大字平方2169番地先吉利根川
拾得日時 10月22日
問合せ 総務部庶務課 内線3330

飼えない犬を越谷保健所に引き取ります

飼い犬は終生めんどうをみる。どうしても飼えなくなった犬は、左記日程のとおり越谷保健所に引き取ります。

*印鑑をご用意ください
問合せ 越谷保健所 64-1268



「お父さんが帰ってきて首などまげたりすると、お父さんの背中に回って肩たたきをしたりしてます。とってもおしゃまで、食事のときめいめいのお茶わんなどはこんでみたり、ならべたりします。食べ物の好ききらいはないですね。テレビの歌番組が好きでマッチの歌などにあわせて口ずさんでいるようです。健康で明るく育ててくれればいいですね」とお母さんの正子さん。

「お父さんが帰ってきて首などまげたりすると、お父さんの背中に回って肩たたきをしたりしてます。とってもおしゃまで、食事のときめいめいのお茶わんなどはこんでみたり、ならべたりします。食べ物の好ききらいはないですね。テレビの歌番組が好きでマッチの歌などにあわせて口ずさんでいるようです。健康で明るく育ててくれればいいですね」とお母さんの正子さん。

毎月第三日曜日は家庭の日..... どの子でも みんなが家の 大事な子

色とりどりの正月用食品が店頭にならぶ季節が近づいてまいりました。おせち料理などについての知識をより深めたいと、講演会を開きます。入場は無料です。お気軽においでください。

とき 12月8日(水)
午前10時~正午
越谷コミュニティセンター(視聴覚室)

テーマ 正月用食品を考える
講師 斎藤(○)氏(消費生活)

家計のむだなをなくすために、あなたも家計簿をつけてみませんか。

とき 12月16日(木)
午前10時~正午
越谷コミュニティセンター(視聴覚室)

テーマ やさしい家計簿のつけ方
講師 上中陽子氏(消費生活)サルタン)

参加費 無料*参加された方には、写真の家計簿をさしあげます。
申込み 当日会場受付
*当日映画「アチャコ」の上映を上映します。お気軽においでください。

問合せ 消費生活センター 64-8800000・660004

12月の休日当番医

5日 赤山町医院(内・小児・皮膚科) 赤山町2の3333
66-9706

▽成瀬医院(産婦人・内・小児科) 蒲生西町6の1
63-1125

12日 渡辺医院(内・小児・放射線科) 大間野町の44
62-5628

▽弥栄医院(内・小児科) 弥栄町1の105の184
74-4407

診療時間 午前9時~午後5時
〈問合せ〉
医師会事務局 64-2251
保健課地域医療担当 内線301
消費生活講座

正月用食品を考える
色とりどりの正月用食品が店頭にならぶ季節が近づいてまいりました。おせち料理などについての知識をより深めたいと、講演会を開きます。入場は無料です。お気軽においでください。

とき 12月8日(水)
午前10時~正午
越谷コミュニティセンター(視聴覚室)

テーマ 正月用食品を考える
講師 斎藤(○)氏(消費生活)

*必ず受けましょう
3歳児の健康診査

越谷保健所では、別表のとおり3歳になったお子さんの健康診査を行います。

ところ 埼玉県越谷保健所
受付時間 午後1時15分~2時15分
内 容 問診、身体測定(身長・体重)、診察、保健指導
持 参 品 通知はがき、母子健康手帳
問 合 せ 越谷保健所 64-1268

健康診査の日程

該当児	月日(曜)	対 象 地 区
昭和54年11月生	12月7日(火)	桜井、新方、大袋、越ヶ谷、大沢、北越谷
昭和54年12月生	12月21日(火)	増林、荻島、出羽、蒲生、川柳、大相模
昭和55年1月生	2月1日(火)	桜井、新方、大袋、越ヶ谷、大沢、北越谷
昭和55年2月生	2月8日(火)	増林、荻島、出羽、蒲生、川柳、大相模
昭和55年3月生	2月22日(火)	桜井、新方、大袋、越ヶ谷、大沢、北越谷
昭和55年4月生	3月1日(火)	増林、荻島、出羽、蒲生、川柳、大相模
昭和55年5月生	3月8日(火)	桜井、新方、大袋、越ヶ谷、大沢、北越谷
昭和55年6月生	3月22日(火)	増林、新方、出羽、蒲生、川柳、大相模

ご協力ください
愛の献血

○12月6日(月)
10時~11時30分 市役所
13時~15時

○12月14日(火)
10時~11時30分 出羽公民館
○12月17日(金)
10時~11時30分 大袋公民館
13時~15時 荻島公民館

問合せ 保健課 内線3003
募集します

学童保育室入所児童
昭和58年度新入学児(新一年生)で学童保育室に入所を希望される方対象 両親の就労等により、放課後の保育が困難な家庭の児童
設置校 蒲生南小・蒲生小・南越谷小・東越谷小・大沢小・宮本小・弥栄小・大袋小・大袋北小
人員 5~10名程度(各保育室により異なる)

受付 12月6日(月)~26日(土)
午前9時~午後4時30分
(土曜日は11時30分まで)

申込み 福祉事務所福祉係または、各学童保育室
問合せ 福祉事務所福祉係 内線251

市長電話
64-2123
(質問・苦情・提言・要望などをお寄せください)

12月8日(水)
22日(水)
午前8時~8時30分
(毎月第2・4水曜日)

*通話は1人5分以内(かならず氏名・住所・電話番号をお知らせください)
*話し中の場合はご容赦ください
問合せ 広報広聴課広聴係 内線321・323

学童保育室入所児童
昭和58年度新入学児(新一年生)で学童保育室に入所を希望される方対象 両親の就労等により、放課後の保育が困難な家庭の児童
設置校 蒲生南小・蒲生小・南越谷小・東越谷小・大沢小・宮本小・弥栄小・大袋小・大袋北小
人員 5~10名程度(各保育室により異なる)

受付 12月6日(月)~26日(土)
午前9時~午後4時30分
(土曜日は11時30分まで)

申込み 福祉事務所福祉係または、各学童保育室
問合せ 福祉事務所福祉係 内線251