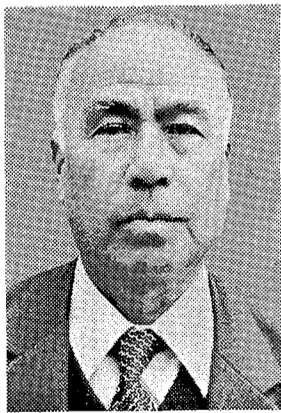




梅で知られる北越谷の浄光寺で、ラップズイセンがいま満開。春の陽気に誘われて、今日は保育所の園児たちが、散歩に訪れました。黄色いスイセンに「ワーきれい」。今年は厳冬のためか、花の開花が遅れぎみです。スイセンは学名ナーシッサス。ギリシア神話に出てくる美少年の名前です。(4月10日撮影)

せいそ 清楚にラップズイセン



OBモニターとして、これからも意見を出していきたいと思えます

越谷市は埼玉県内でも人口密度が高く、昔から宿場として栄え、東京に近いなどに関が連れた感があります。最近ようやく、諸施設や土木事業(下水道・道路)が、着々と進み、何とか造り替えようとしてる努力が表に出てきました。また、まだのところがたくさんあります。

新地の開発市街地と違い、土地の価格が高く、家賃が散在し、都市計画をしても、買い上げや移転費その他経費がかさみ困難であると思えますが、毎年少しずつ、計画により旧市(中心部)ばかりでなく、周りの合併市町村のことも、ぜひ入念に入れて「安全都市」「文化都市」に前進することを希望します。

越谷市が、見違えるくらいにまことに変わってほしい。それには、昔からの土地に住んでいる人たちが、新しく転入してきた人たちが、つと近づいて手を握り合うことが必須条件だと思います。地の利は人の和に如かずか。

現在、越谷市は着々と安全都市、文化都市に向かって前進を始めました。転入当時は、息子や娘が大人になれば、どこかへ移動するつもりでしたが、いろいろな様子が出てくると、なかなか良い街で、他市へ行く考えは消えてしまいました。友人や知人に、越谷市の良いところを吹聴し、住み良い条件を紹介しているありさまで、ますます良い街にしたいと思っています。

昨年度一年間、市政モニターをやり、まだまだ市民が、市のことは市役所や市会議員がやることと思っている人が多いことを知り、残念に思っています。モニターはほんの数ですが、市民一人一人がモニターの心づもりになれば、自分の周りの地域の人たちに積極的に働きかけ、自分の住んでいる地域の不平不満を半減していけると思っています。

(58年度市政モニター)

大泊888 鹿山貞三郎 (67歳)

市政モニターを体験して



137 ◆◆

「越谷とわたし」は、あなたのコーナーです。みなさんの投稿をお待ちしています。字数は900字程度です。 広報広聴課

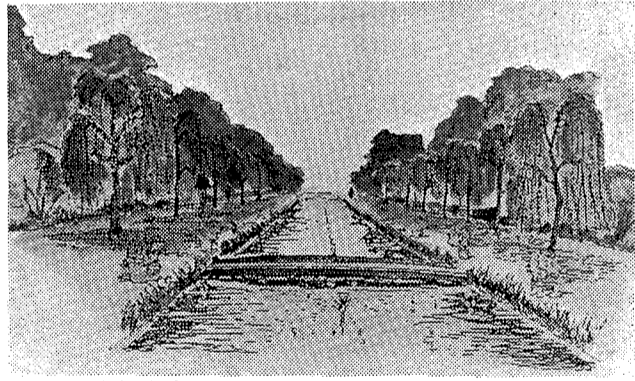
市の人口

(昭和59年4月1日) 現在住民基本台帳

前月比	807人増
総人口	24万3328人
男	12万2742人
女	12万0586人
世帯数	7万3442世帯
前月比	370人増
	437人増
	288世帯増

昭和59年度の主な事業

- 自然環境と調和した秩序あるまちづくりをめざして●
 - 道路補修・舗装・改良工事に……………8億円
 - 新方川激甚(げきじん)災害対策特別緊急事業に伴う宮野橋・鷹匠橋・城ノ上橋の架け替えに……………3億2300万円
 - 蒲生愛宕川など河川整備工事に……………1億7200万円
 - 花田地区など土地区画整理事業として(特別会計)……………28億4540万円
 - 都市計画道路築造工事・用地購入費等として……………6億4529万円
 - 都市下水路築造工事に……………1億1200万円
 - 公園用地購入および施設整備工事に……………3億9825万円
 - 排水路整備工事に……………5億5000万円
 - 道路台帳整備事業として(債務負担行為)……………10億円
- 安全で快適な住みよいまちづくりをめざして●
 - し尿くみ取り委託料として……………2億9580万円
 - 不燃物処理委託料として……………1億5340万円
 - 歩道整備工事に……………1億0020万円
 - 交通安全対策関連工事に……………5100万円
 - 防災無線通信施設整備工事に……………1億9000万円
- 健康で生きがいと心のふれあいのあるまちづくりをめざして●
 - 既設の公共施設に対する福祉環境整備要綱に基づく改修工事に……………800万円
 - 身体障害者更生援護施設などの社会福祉施設委託料として……………1億4076万円
 - 社会福祉協議会への助成金として……………2300万円
 - 老人福祉センター運営委託料として……………4300万円
 - 老人ホーム入所措置費として……………1億5700万円
 - 私立保育所運営費補助金として……………6650万円
 - 児童手当給付費として……………2億3307万円
 - 生活扶助費として……………5億4000万円
 - 医療扶助費として……………5億2000万円
 - 市立病院への繰出金として……………13億円
- 魅力と活力に満ちた自立性のあるまちづくりをめざして●
 - 埼玉県東部流通センター用地購入に……………1億4703万円
 - 農道整備やかんがい排水工事に……………4億4240万円
 - 商業近代化資金預託金等の貸付金として……………3億2250万円
 - 商業振興共同施設費補助金として……………1560万円
- 個性と創造性をはぐくみ心豊かなまちづくりをめざして●
 - 中学校校舎・用地の土地開発公社からの買い戻しに……………32億4470万円
 - 中学校増築工事に……………8億4160万円
 - 中学校プール建設工事に……………5600万円
 - 中学校柔剣道場新設工事に……………2000万円
 - 幼稚園就園奨励費補助金として……………2億1100万円
 - 校庭ナイター照明設備工事に……………2110万円
 - 総合体育館建設事業に(債務負担行為)……………26億円
- 基本計画推進のために●
 - 第2次総合振興計画主要事業策定委託料として……………1000万円
 - オンライン業務委託料として……………1億0340万円
 - 市民会館の管理委託・借上料として……………7億円
 - コミュニティ施設特別整備事業費補助金として……………800万円
 - 集会施設整備事業費補助金として……………800万円



「水と緑と太陽に恵まれたふれあいと活力ある文化都市」をめざして

表1 昭和59年度当初予算

▷一般会計……………	375億円
▷特別会計……………	140億3560万円
国民健康保険事業勘定……………	57億円
国民健康保険直営診療施設勘定……………	5200万円
老人保健会計……………	31億0300万円
交通災害共済事業会計……………	6520万円
南越谷土地区画整理事業費会計……………	1100万円
東越谷第1土地区画整理事業費会計……………	1600万円
千間台土地区画整理事業費会計……………	3500万円
東越谷第2土地区画整理事業費会計……………	2180万円
鷲高土地区画整理事業費会計……………	9億2200万円
花田土地区画整理事業費会計……………	15億5300万円
堂面土地区画整理事業費会計……………	2億1430万円
間久里土地区画整理事業費会計……………	7230万円
公共下水道事業費会計……………	22億7000万円
▷公営企業会計(病院事業)……………	56億4800万円
●総額……………	571億8360万円

<注>金額表記は読みやすくするため
1万円未満を四捨五入してあります

一般会計375億円
対前年度比
1・6%の微増

59年度予算は一般会計375億円、特別会計140億3560万円、公営企業会計(病院事業)56億4800万円、総額571億8360万円となっております(表1)。

一般会計は行財政運営の基本的な予算を計上するもので教育・福祉・土木などの経費を中心として編成されています。59年度においては国の一般会計規模が対前年度比0・5%の微増、地方財政計画も対前年度比

59年度予算は
このように

市財政を取り巻く状況はきわめて厳しく、地方交付税の落ち込みなどにより、安定して一般財源を確保するのが難しい状態にあります。したがって行政全般にわたる見直

しを行い、財源の確保に努める一方、経費の徹底した削減合理化をはかることも、各種施策の優先順位についても厳しい選択を行う必要があります。59年度予算は財源の計画的な重点的な配分に徹し、機動的な行政運営をめざして編成を行いました。

今年度の重点施策について簡単にふれてみましょう(左表参照)。

まちづくりの基本として都市基盤整備は欠くことができません。現在、新方川の改修が河川激甚災害対策特別緊急事業として進められています。市ではそれに伴い宮野橋・鷹匠橋・城ノ上橋の架け替え工事に3億2300万円を計上しました。また災害時や日常の行政情報を市民に知らせるための防災無線通信施設を1億9000万円を計上し、計画推進に取り組みます。

59年度は第2次総合振興計画の初年度になっており、第2次総合振興計画(基本構想・基本計画・実施計画)の主要事業策定のために1000万円を計上し、計画推進に取り組みます。

越谷市の予算は一般会計と13の特別会計、それに公営企業会計(病院事業)から構成されています。今年度の予算は財源の効率的配分と節度ある財政運営をめざして、総額571億8360万円が計上されました。本号では59年度予算の内容についてお知らせします。

59年度予算のあらまし 財源を計画的重点的に配分

1・7%増にとどまっております。地方財政をとりまく諸状況はきわめて厳しく、越谷市の一般会計においても対前年度比1・6%増となっております。

特別会計は土地区画整理事業、公共下水道事業など特定の事業を行う場合に収支整理されるものです。なお、これらの会計のうち区画整理事業関係で事業の完成等により総額では前年度当初に比べ、9・1%の減額となっております。

設置するなど公園用地の購入や施設整備に3億9000万円を計上し都市基盤整備に取り組みます。このほかにも市民生活と関連のある道路や排水路の整備を積極的に行います。

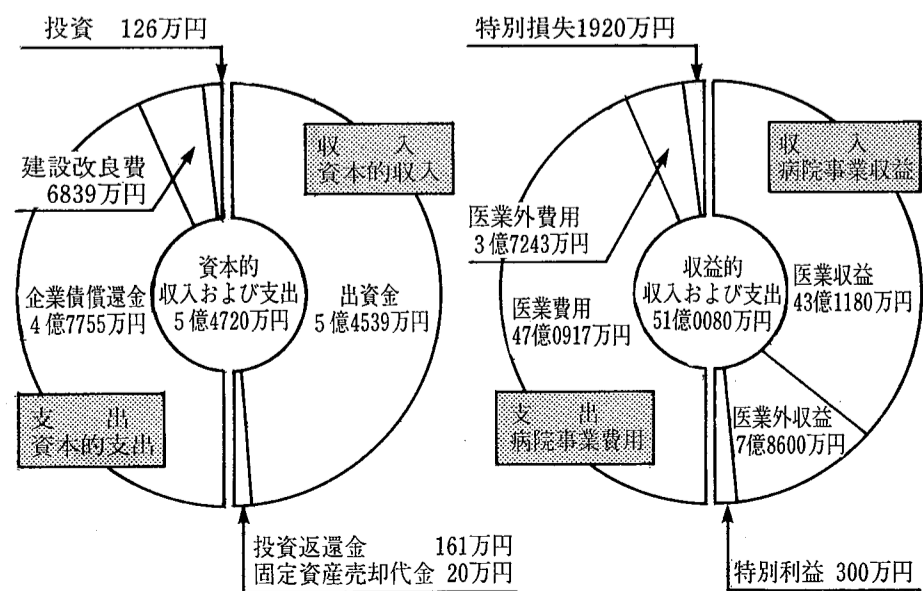
福祉事業としては4月18日オープンの老人福祉センター「げやま荘」の運営経費を予算計上するほか、57年から施行された福祉環境整備要綱にもついで福祉環境の整備を積極的に進めます。

義務教育施設の整備については大規模中用地・校舎、西中拡張用地・増築校舎を土地開発公社から買い戻す経費として3億4470万円を計上しました。また中学校2校に柔剣道場を新設します。

なお、市では「水と緑と太陽に恵まれたふれあいと活力ある文化都市」をめざして、西暦2000年を目標に第2次越谷市総合振興計画を策定しました。これは過去2年間にわたる市民のみなさんの提案やご意見をいたさながら策定したものです。

あなたと市政を結ぶかけ橋…広報こしがや

●昭和59年度越谷市病院事業会計予算概要図●



●59年度越谷市病院事業会計予算
市立病院は昭和57年度から「病院財政再建計画」を実施しており、56年度末までの28億円の不良債務を58年度末には18億3000万円まで減らすことができました。59年度もこの実績をもとに不良債務早期解消のため再建計画をすすめていきます。

しかし再建計画3年次にあたる59年度は、独協医科大学附属越谷病院の開院や総医療費抑制策による薬価基準の大幅切り下げと診療費の改正などによる影響のため収益減が予測され、さらに企業債償還金の増額など支出増のため、過去2年とは比較にならない厳しい状況が予想されます。このように市立病院を取り巻くさまざまな環境の変化のなかで59年度の病院事業会計予算を次のとおりとしました。

業務の予定量は病床数3000床、年間患者数は入院10万5800人、外来が28万6540人、1日平均患者数は入院290人、外来968人をはたすための一層の努力をします。

59年度の病院事業会計予算を次のとおりとしました。

業務の予定量は病床数3000床、年間患者数は入院10万5800人、外来が28万6540人、1日平均患者数は入院290人、外来968人をはたすための一層の努力をします。

59年度の病院事業会計予算を次のとおりとしました。

業務の予定量は病床数3000床、年間患者数は入院10万5800人、外来が28万6540人、1日平均患者数は入院290人、外来968人をはたすための一層の努力をします。

歳入予算

市税の構成比は 51.9%

一般会計の歳入予算を款別に示したのが図1です。市税が最も多く194億7861万円、前年度当初比で9.5%増、16億9000万円の増額となっています。歳入の中で市税の構成比をみると、51.9%を占めています。

ち、所得税・法人税・酒税をあわせると、所得の32%が地方公共団体に交付されるもので、市税と同じく地方公共団体が自由に使える財源です。59年度は、地方財政計画によって地方交付税総額が減少したことから、越谷市では前年度当初比で12.0%減となっており、当初予算比で58.59年度と2年連続して大幅な落ち込みとなっています。

すものです。市債は地方公共団体が公共施設整備など特定の事業を行うために長期にわたり借入することをいいます。このほか諸収入、県支出金などを合わせた歳入予算合計375億円となり、前年度当初比で対し、6億円の増額となります。

図1 一般会計歳入予算の内訳

Table with 3 columns: 款別 (Category), 予算額 (Budget Amount), 増減率・前年度対比 (Change Rate vs. Previous Year). Rows include 市税, 地方交付税, 国庫支出金, etc.

歳入合計 375億 (前年度比1.6%増) △は減

歳出予算

教育費・土木費・民生費の順

図2は一般会計の歳出予算を目的別に示したものです。予算がどのよう配分されているかをみてみます。

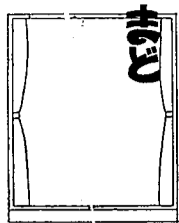
費と土木費の順番が入れ替わりました。これは昨年、民生費に老人福祉センターの建設費が計上されていたためです。

このほかに総務費・公債費・消防費などそれぞれの歳出を合計すると375億円となり、市民1人あたり換算すると15万4113円になります(4月1日現在の人口で換算)。

図2 一般会計歳出予算の内訳

Table with 3 columns: 款別 (Category), 予算額 (Budget Amount), 増減率・前年度対比 (Change Rate vs. Previous Year). Rows include 教育費, 土木費, 民生費, etc.

歳出合計 375億 (前年度比1.6%増) △は減



待ちに待った桜前線も到来し、ようやく春の訪れが肌で感じられるようになってきました。わたしの部屋の窓辺にも、白・紅梅の芳しい香りが風に乗り送られてきます。

鳥風月を愛(め)でるといふ、わたしたちの国民性は、常に自然との一体感を大切にしてきました。自然をあくまでも生の対象とし、生活の中にとり入れてきました。名園といわれる岡山の後楽園や水戸の偕楽園にしても、自然をいかし、そこに人の知恵を凝らした、自然と人間の合作ともいえるでしょう。

学生時代、尾瀬の裏側の裏庭(うらひつち)の光景や、会津駒ヶ岳の山頂の様子を目の当たりにしたとき、人智を超えた自然の造形美が、

見る者の胸にせまってくる何かを感じたものでした。一昨年、オーストラリアを訪ねたことがあり、そのお礼と報告のために

強大な国家になりますね」と申し上げたら、「とんでもない、それは自然の破壊だ。昆虫や微生物の生態系が変化し

に反省させられました。伝統ある建築物や構造物をみると、単なる人工的な「物」として感じさせないのはなぜなのでしょうかと、いつかわたしは考えさせられました。五〇〇年も、一〇〇〇年も前からそこにあり、長い年月、厳しい自然に耐えてきたからなのか。父から子へ、祖父から孫へと、時代の入ひとに触れ、生活の中に溶け込み、違和感がないというところなのか。在時の技術を誇り、自然を駆使した故なのか、と。いずれにしても、世代を

社会環境その3 生活のうつつわ

市長

鳥村慎太郎

(シリーズ・私たちと環境)

広報こしがや...あなたと市政を結ぶかけ橋

人事異動

市役所では、4月1日付で人事異動がありました。今回の異動は福祉部の機構改革に伴う異動をはじめ、人的交流を図って行われたものです。

- △部長職▽ 企画部長(企画部長、企画部同和对策課長事務取扱) 吉田信一



学校教育部長 池田信太郎

- ▽企画部同和对策課長(兼)同和对策係長(企画部同和对策課長補佐(兼)同和对策課同和对策係長) 蛭田章

みんなの国保シリーズ② 保健施設事業とは

越谷市国保では、国保に加入している方々の病気の予防や健康の保持・増進を図るため、次のような保健施設事業を行っています。ご家族の健康づくりにぜひご利用ください。

- 健康診断の実施 5月から7月までの期間、35歳から64歳までの方を対象に各地区ごとに行っています。

○人間ドックの助成 病院等で人間ドックの検査を受けた場合に、それに要した費用のうち2万5000円を限度として助成しています。

○海の家の開設 7月から8月まで夏季期間、安送料金を楽しめる海の家の家を6か所開設します。

○助産費の支給 被保険者の方が出産をした場合、助産費12万円が支給されます。

○葬祭費の支給 被保険者の方が死亡されたとき、その葬祭を行った方に対して葬祭費6万円が支給されます。

○胃がん検診の助成 市が行う胃がんの集団検診を受けたい場合、それに要した費用(2000

円)を助成しています。助成金の申請は人間ドックと同様の手続きが必要となります。

内線 2112・2113

越ヶ谷公民館の教室

Table with columns: 教室名, 活動日, 回数, 定員. Lists various classes like 木道(かな文字), 料理(和食), etc.

越ヶ谷公民館のクラブ

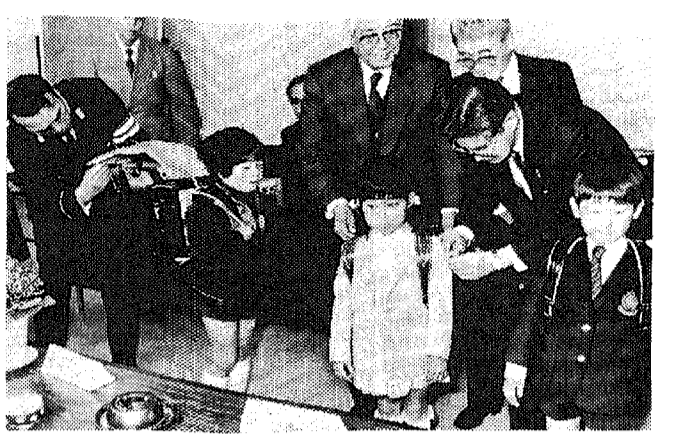
Table with columns: クラブ名, 活動日, 時間, 定員. Lists clubs like 華道(龍生派), サッカー, etc.

4月20日の家庭園遊会... 出羽... 74町七の二二

公民館コーナー... ナス・キノコを60円... 75133093

公民館コーナー... ナス・キノコを60円... 75133093

春の交通安全パレード... 4月6日～15日は「春の全国交通安全運動」期間...



車に気をつけてね!... 3日、越谷市交通安全協会と市内の富士銀行グループから...

交通安全を願って

59年度スポーツ教室受講生募集

Table with columns: 種目, 活動日, 時間, 会場, 対象, 定員. Lists sports classes like 軟式テニス, トランポリン, etc.



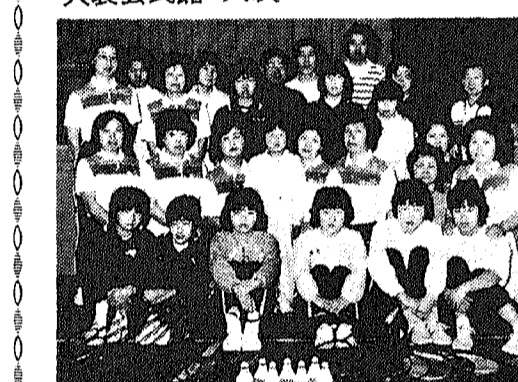
場所は久伊豆神社となり

みんなの情報... 4月22日(日)午後1時～5時... 入場無料

102歳の誕生日... 8日、市内の最高齢者、増林の須賀ふくさん...

がんばってます

大袋公民館・大袋バドミントンクラブ



とても楽しいクラブです。年齢層も広く、中学生から主婦まで約40名...

参加費00円(自己負担)で... 7419555

各種教室募集... 75133093

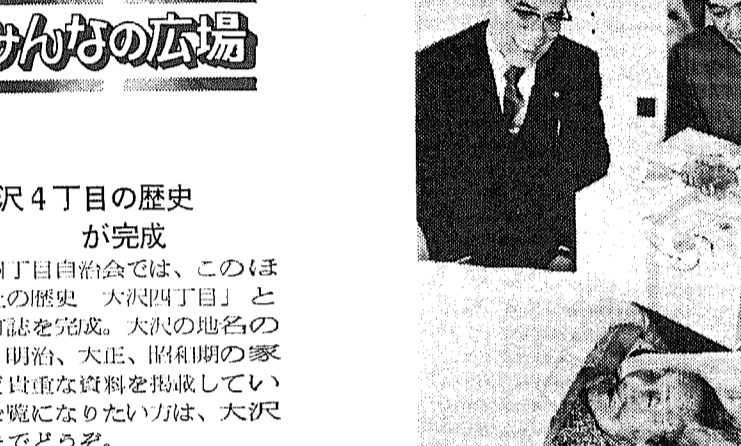
新方... 7616491

Table with columns: 教室名, 活動日, 定員. Lists classes like 剣道, サッカー, etc.

4月14日(日)午後2時4時... 75133093



大沢4丁目の歴史が完成... 大沢4丁目の歴史は、このほど「郷土の歴史」...



102歳の誕生日... 8日、市内の最高齢者、増林の須賀ふくさん...

みんなの広場

3年 積田 優子... 君はどう生きるかを読んで

みんなの広場

Green no Tama (緑のたま) advertisement featuring a drawing of a person and text about a quiz contest.

図書館だより

図書館だより... 谷間の小笠村、冬吉という...

交通安全を願って

交通安全を願って... 「交通事故にあわないようにするためには、おとさんやおかあさんのいうことをよくきいて、正しい子になり、決して道路にとび出したりしてはいけません」

みんなの広場

交通安全指導 (交通安全の指導) advertisement featuring a photo of children and a cartoon character.

図書館たより

第131回 史跡めぐり

と、き 4月29日(祝) 武蔵野線南越谷駅前 午前8時集合(午前8時21分駅発)
コース 菅谷城跡→県立歴史資料館→嵐山駅→東松山下車箭弓稲荷神社→屋敷→バス→吉見百穴→松山城跡→バス→鴻巣駅
案内者 山崎善司氏(理事) 連絡先 ☎62-3733
会費 3000円(交通費・保険料・資料・拝観料含む)
申込み はがきに住所・氏名・性別・電話番号記入のうえ市立図書館管理係まで。4月26日必着
主催 越谷市郷土研究会

映画会 視聴覚ホール(2階)

「小さな恋のメロディ」
と、き 4月22日(日) 午後2時~4時
対象 中学生以上 先着80名

第324回 市民読書会

と、き 4月21日(土) 午後1時30分~
ところ 市立図書館研修室1(和室)
テキスト 宇野千代著「薄墨(うすずみ)の桜」
*テキストは図書館にあります

第11回 藤花祭協賛俳句会

と、き 4月22日(日) 午後1時
ところ 福祉会館大会議室
兼題 3句(藤花一切) 当日出句 ただし未発表作品に限る
締切り 当日の1時30分まで
選句 5句選(総互選)
参加費 500円
賞 越谷市観光協会々長賞・越谷市文化連盟会長賞・越谷市俳句連盟会長賞
主催 越谷市観光協会・越谷市俳句連盟
後援 越谷市文化連盟

移動図書館「しらこぼと号」の巡回日程

Table with columns: 巡回日, 駐車場, 駐車時間. Lists various dates and locations like 大袋公民館, 大林新生集会所, etc.

あだたら高原少年自然の家

あだたら高原の雪の下には小さな命がいっぱい。ご家族で、グループで春を見つけに行きませんか。
ゴールデン・ウィークには、安達太良(あだたら)山の山開きもあります。
<4月・5月の開所日>
4月21日(土)~23日(月)・26日(木)~30日(祝)
5月2日(水)~3日(祝)・5日(祝)~6日(日)・12日(土)~14日(月)・17日(木)~21日(月)・26日(土)~28日(月)・31日(木)~6月3日(日)
問合せ 教育委員会社会教育課 内線2725

ごらんください・テレビ埼玉 「モシモシ三ちゃん」

<放送日>毎週土曜日・午前10時~10時15分、毎週月曜日・午前10時30分~10時45分
<5月の放送予定>5日・7日「日曜日大好き」、12日・14日「あそび方知らない三ちゃん」、19日・21日「おもちゃのかたづけ」、26日・28日「好ききらいしない三ちゃん」

勤労者住宅資金の貸し付け

5月9日(水)~5月11日(金)

市では、勤労者住宅資金制度による59年度第1回の融資申込みを次のとおり行います。
<申込み資格>
次の①から④のすべてに該当している方で、
①市内に住所のある勤労者、または市内の事業所等に勤務する方で、市内に居住しようとする方
②同一事業所に引き続き7年以上勤務している方
③自己資金のみでは、住宅を確保することが困難と認められる方
④家族収入を含み、返済しながら生活のできる方

<資金使途>市内に自分の住む家を持つために、宅地や住宅(中古可)の購入、または住宅の新築・増築に要する資金
<貸付金額>500万円以内
*申込みの方の借入総額が貸付総額を超える場合は抽せんになります
<貸付期間>25年以内
<貸付利率>年利6.72%
<償還方法>元利均等の月賦償還または月賦・半年賦併用償還
<連帯保証人>1人(保証能力のある方)または(財)埼玉勤労者信用基金協会の保証を受けてください
<担保>貸付対象物件を1番抵当に設定します。ただし公的住宅融資を併用する場合は後順位でも可能です
<申込み>5月9日(水)から11日(金) 午前9時から午後4時まで
<受付場所>市役所5階第1会議室
*当日は必ず印鑑をお持ちください
問合せ 商工課労働係 内線22060

全国商工会

珠算検定

試験日 6月3日(日)
申込み 4月5日(木)~5月4日(金)までに左記へ
問合せ 越谷市商工会 ☎66-6111
11または☎85-7521

キャッチセールス

路上で、文字どおりキャッチされるもので、化粧品や映画鑑賞券の販売が主です。春は、若年層の方のト

ラブルが多発する時期です。くれぐれもご注意ください。

<化粧品のキャッチセールスの例>
「美しくなる話をちょっと聞いて」と呼び止められ、営業所のチャームセンターや喫茶店につれて行かれます。そして、長時間一方的に話されて、高額な化粧品を多量に買わされるものです。未成年者の場合には、年齢を偽って契約させられる

の取扱いはしていません。
ていまして、お早めに最寄りの金融機関で納めてください。
なお4月28日(最終納期)までに納付しないと、お手持ちの納付書では納めることができません。
納める場合は市役所で発行する国庫金納付書で銀行または郵便局に納めていただくか、社会保険事務所に直接納めることとなりますのでご注意ください。
問合せ 保険年金課国民年金係 内線2115~2117

国民年金の保険料が変わります

4月分から
国民年金保険料が改定され、59年4月分から1か月6220円になります。なお附加保険料は従来どおり1か月4000円(合計6220円)です。

5月1日から受けます 随意契約による保留地処分

市では鷺高土地地区画整理事業地区内にある保留地(宅地)で、58年度の一般公売では処分できなかった8区画を随意契約により処分します。ご希望の方は区画整理課(市役所3階・内線2332)においでください。

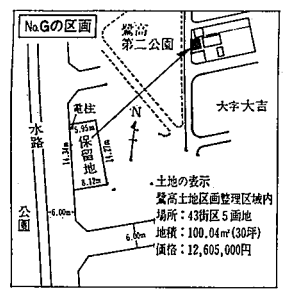


Table with columns: 記号, 場所, 地積, 処分価格. Lists 8 parcels with their respective areas and prices.

お知らせのページ

春の防犯運動 4月16日(月)~4月25日(水)

あなたの家は大丈夫?

おかけは家族みんなの合言葉



若林繁太氏

第7回市民の寺子屋
若林繁太さん講演会
つげ方から試算表の作成まで初めて簿記を習う方でも理解できるようにやさしく講義します。5月7日(6月8日まで)の月・水・金曜日(延べ15日間)、午後6時~8時30分。市役所大会議室で。講師は山本光紀氏(税理士)。費用は25000円(テキスト代)定員は30名(申込み順)。申込みは商工会(☎66-6111)へ
お問い合わせ ☎2019へ

消費生活講演会
4月26日(木) 午後1時30分~3時30分、越谷市ユニティセンター(視聴覚室)で。テーマは「化粧品の上手な選び方・使い方」。講師は渡辺晶子氏(埼玉県薬事相談員)。申込みは当日会場。*当日「化粧品」に関する16枚の映画も上映します。問合せは消費生活センター(☎85-8888)へ

募集します
やさしい簿記を習いませんか
市と越谷市商工会の共催で簿記講習会を開きます。講義内容は伝票の

第7回市民の寺子屋
若林繁太さん講演会
「教育は死なす」の著者です。主催は越谷市ユニティセンター、越谷青年会議所。問合せは越谷青年会議所事務局(☎66-6103)へ

第7回越谷連合 民謡大会
4月29日(日) 午前10時~午後6時、サンシティ越谷市民ホール(小ホール)で。入場は無料。主催は越谷民謡協会。問合せは大熊慶(☎76-5831)へ

市立老人福祉センター「けやき荘」
利用地区と市内バス巡回路線

Table with columns: 月日(曜), 地区, 月日(曜), 地区. Lists bus routes and dates for the center.

Table for 桜井A routes. Columns: 行, き, 帰, り. Lists departure and arrival times for various locations.

Table for 桜井B routes. Columns: 行, き, 帰, り. Lists departure and arrival times for various locations.

Table for 新方 routes. Columns: 行, き, 帰, り. Lists departure and arrival times for various locations.

増林A

Table for 増林A routes. Columns: 行, き, 帰, り. Lists departure and arrival times for various locations.

増林B

Table for 増林B routes. Columns: 行, き, 帰, り. Lists departure and arrival times for various locations.

大袋

Table for 大袋 routes. Columns: 行, き, 帰, り. Lists departure and arrival times for various locations.

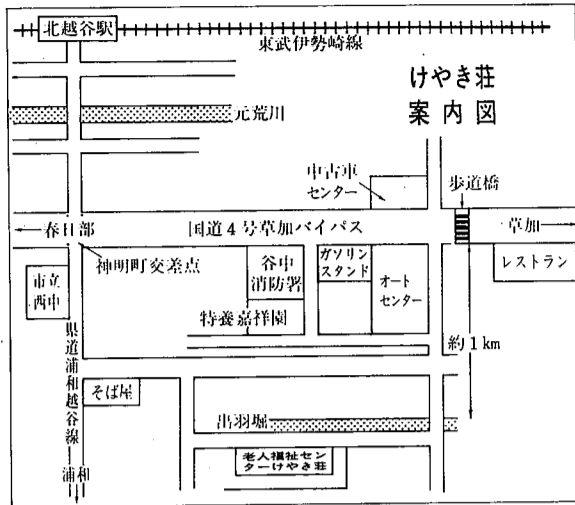
荻島

Table for 荻島 routes. Columns: 行, き, 帰, り. Lists departure and arrival times for various locations.

出羽

Table for 出羽 routes. Columns: 行, き, 帰, り. Lists departure and arrival times for various locations.

市立老人福祉センター「けやき荘」がオープン



55年度に建設されていた越谷市老人福祉センター「けやき荘」が、3月末に完成し、4月19日(木)からみなさんにご利用いただける予定です。

市内巡回バス... 巡回コースを地区ごとに分け、火曜日から金曜日は大型バスで巡回します。

サンシティ 越谷市民ホール

サンシティ名画劇場「翔んだカップル」第8回なつかしの名画劇場を上映します。

越谷市民合唱音楽祭 とき 5月13日(日)、午後1時30分開演

ジャズフェスティバル・インこしがや とき 5月20日(日)、午後1時と5時30分の2回公演

竹田人形座公演 とき 5月27日(日)、午後1時と4時の2回公演

ぬいぐるみ人形劇公演 越谷コミュニティセンターでは、開館5周年事業として

蒲生少年少女合唱団定期演奏会 越谷コミュニティセンターでは、開館5周年記念事業として

北越谷駅西口=けやき荘

Table showing bus routes between 北越谷駅西口 and けやき荘 with departure and arrival times.

市役所 電話64-2111(代)

各種相談 勤労者住宅資金 融資相談 とき 4月27日(金) 午前9時~正午

労働者住宅資金 融資相談 とき 4月27日(金) 午前9時~正午

問合せ 越谷コミュニティセンター 電話85-1111

文化 総合誌 川のあるまち(第2号)発売中

雑誌「川のあるまち」取り扱い書店

Table with 3 columns: 書店名, 住所, 電話番号. Lists various bookstores and their contact information.

ヨールディングウィークのヨミ収集と尿汲み取り

燃えるヨミの収集
4月30日(月)は振り替え休日ですが、「ヨミ収集地区」に限り収集を行います。その他の収集地区のみは、ヨミを出さないよう注意してください。

就学援助費の申請を受け付けています

市では、経済的理由によって、就学困難な児童および生徒に対して、学用品費や給食費などを援助しています。

価格調査にご協力ください

市では、市内の大型店と小売店を対象に、生活必需品(食用油・砂糖・食パン・ミネラルウォーター・小麦粉・パン・ガス・灯油・ガソリン)の価格を把握するために、越谷市消費生活モニターの方(30名)に、価格調査を依頼しています。

農産物の即売会

越谷市4日クラブでは、農産物の即売会を開きます。お店に消費生活モニターがお伺いすることがありますので、ご協力を願います。

家庭で新鮮な野菜をつくらせてみませんか

越谷市グリーンクラブでは、次のとおり野菜の苗の販売をします。品目 ナス・トマト・キュウリ・ピーマン・シントウその他

麻しん(はしか)の予防接種を受けましょう

予防接種の対象
生後12か月から72か月まで(1歳6か月から3歳までが望ましい)の幼児。
*すでに麻しん(はしか)にかかった幼児は、受ける必要がありません

休日当番医

- 4月22日 熊坂整形外科病院(外整形科) 大沢4の7の17
▽蒲生診療所(内・小児科) 蒲生町17の19
▽弥栄医院(内・小児科) 弥栄町1の105の184

毎月第三日曜日は家庭の日... 何事も 気安く話す 子に育て

5月定例 市政移動教室
5月8日(火)午前9時、市役所玄関前に集合(解散は午後3時30分ごろ)
コース 市立老人福祉センター「けやき荘」、宮内庁埼玉鳩場、県立越谷青年の家、埼玉県東部清掃組合第一工場

母親学級受講生募集
保健課では、母子の健康保持・増進を図るため、次のとおり母親学級の受講生を募集します。
対象 妊娠18週~27週の妊婦
時間 午後1時30分~3時30分
*5月18日(金)の歯科保健・妊娠中の栄養は午後1時~4時

休日当番医
診療時間 午前9時~午後5時
問合せ 医師会事務局 ☎75-66008、保健課 ☎2161
必ず受けよう
4か月の育児相談
保健課では、4か月の赤ちゃんを対象に、保健婦による育児相談を行います。育児についてわからないことなど、お気軽にご相談ください。

市長電話 ☎64-2123
4月18日(水) 25日(水)
午前8時~8時30分(4月は都合により第3・4水曜日)
*通話は1人5分以内(必ず氏名・住所・電話番号をお知らせください) *話し中の場合はご容赦ください(8時15分以降がかりやすくなっています)
問合せ 広報広聴課広聴係内線2214

母親学級の日程
Table with 3 columns: 月日(曜), 会場, 内容. Lists dates and activities for the Mother's Class.

子育て相談
子育て相談は、母子の健康保持・増進を図るため、次のとおり子育て相談を行います。
対象 妊婦(妊娠18週~27週)
時間 午後1時30分~3時30分
*5月18日(金)の歯科保健・妊娠中の栄養は午後1時~4時