



広報

こしがや

7月15日

昭和59年(1984) No.716

編集

越谷市役所企画部広報広聴課

1日・15日の
毎月2回発行

越谷とわたし

◇ 143

寒い12月のある日のことでした。彼のバイクのおしりにつかまって、着いた所が越谷。それから結婚して早や15年目。3人兄弟の末っ子で、しかも女一人、わがままいっばいに育った私が、親元をはなれてさびしい思いで嫁いだのでした。道の両側にうっそうとけるケヤキ林のある家に、新潟の田舎育ちの私には、心細さも少しは救われた感じでした。それから私とケヤキのつきあいが始まりました。

結婚1年後、長男を出産して退院した日、若葉でいっばいのケヤキがゆさゆさとゆれて、みんな「おめでとー」と言ってくれたよかったです。台風の日、「げく、倒れたくないよー」と言っているケヤキを、主人と2人で必死でロープではしり、なんとか助けたこともありました。枯れかかっていたらとあやまってくれた、家の前のケヤキ……。

わたしとケヤキ

大成町のつらぎ

なかむら 中村

せつこ 節子(41歳)

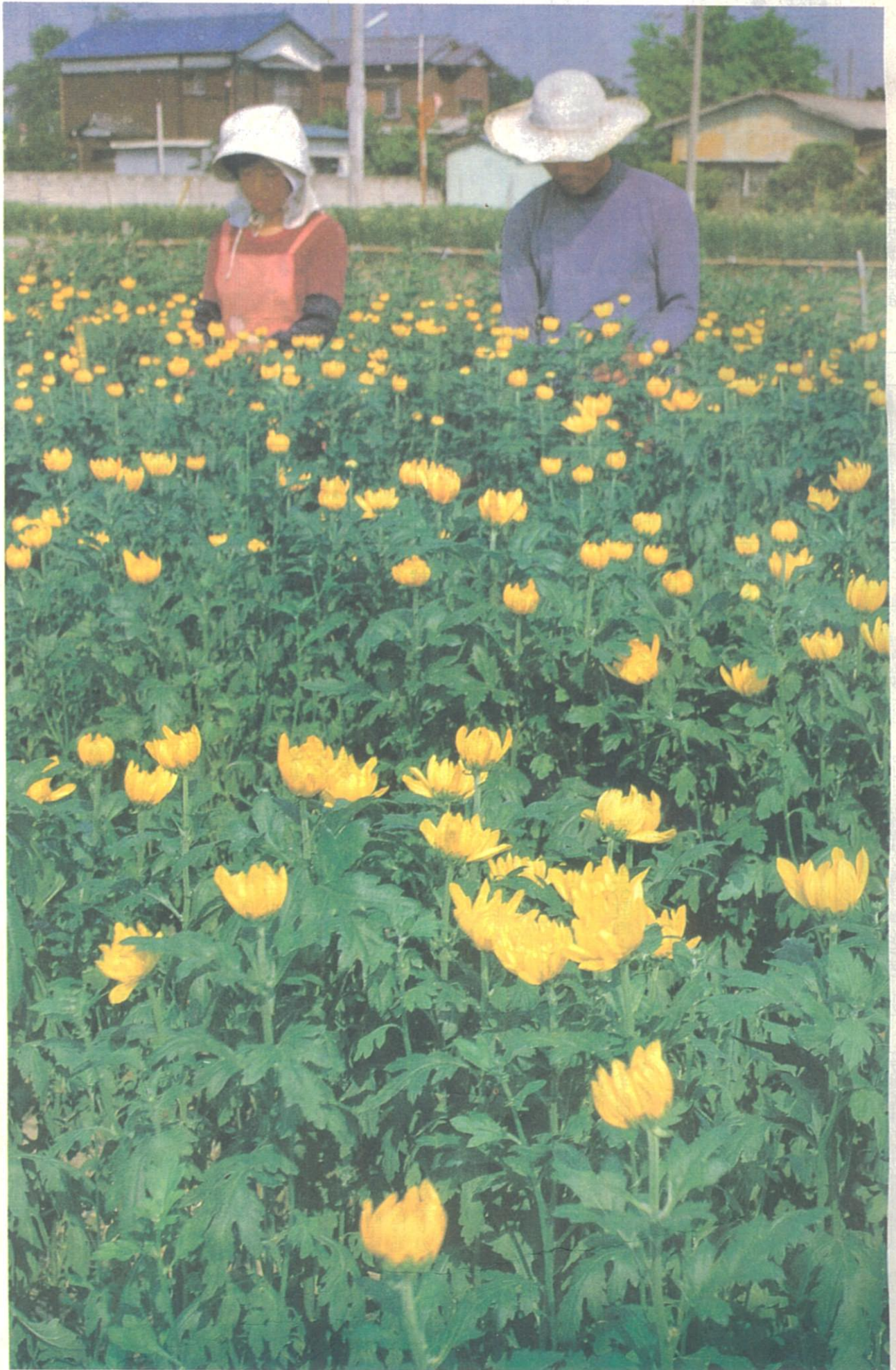
にひびが入るような大けがをしたこともあったけれど、市立病院の先生方のおかげで命びろいをして、退院して来た。黄ばんだ葉を紙をきき、1本また1本とたおれてしまい、だんだん仲間も少なくなってしまいました。新たに植えることもたいせつですが、今ある木も、安らかな毎日を送れるようにしてあげたいと思います。

いろいろなあつた



市の木でもあるケヤキを大切にしたいですね、と中村さん

いつまでも、こんなケヤキをほじめ、緑と水のたくさんある越谷でありたいですね。私の家のまわりの松の1本が道路舗装で切られる運命にあります。木を切ることは、簡単なことかも知れません。しかし、今この木をなんとか切らず舗装はできないのかと思っています。たとえば、植えることがむずかしいのなら、道を少し方一歩させてもいいのではないのでしょうか。



畑一面、夏の色

夏ギクの出荷盛ん

梅雨の晴れ間に、市内の農家では夏ギクの出荷が今、盛んです。もともと越谷は夏ギクの産地として昔から有名で、東越谷や荻島地区をはじめ、約40戸の農家が500アールほどのギク栽培をしています。

ここ荻島地区では、あちこちの畑で、ギク独特の濃い緑の葉に赤・白・黄色のつぼみがふくらみ、淡い香りをはなっています。今年は冬の寒さのせいで、生育はいくぶん遅れぎみとか。それでも例年になく市場価格が安定していて、農家にとってはうれしい夏……。

夏ギクは前年の9月下旬ごろに苗を植えつけ、春先きに余分な花芽を「芽かき」して、大きな花に育てます。7月の東京のお盆向けなどとして、この時期に出回ります。



市の人口

(昭和59年7月1日)
現在住民基本台帳
前月比

総人口	24万5449人	462人増
男	12万3830人	210人増
女	12万1619人	252人増
世帯数	7万4573世帯	200世帯増

地域とあゆむ商店街づくり

商業振興とまちづくり実施基本計画まとまる

越谷市の人口は50年代に入り緩やかに増加しており、成熟した都市社会へと、まちづくりの課題も変容してきます。魅力的な都市を目指し、市民環境を充実させていくために、生活中心としての商店街の役割がますます高まっています。



浦生中央通り商店街

越谷市商業近代化計画策定調査事業の経緯

	55年度 基本構想(商業長期ビジョン)	56年度 基本計画(マスタープラン)	57年度 実施基本計画(地区別)	58年度 実施基本計画(重点商店街)
計画の目標	商業振興とまちづくり ・埼玉県南東部の広域拠点都市「越谷」の形成 ・都市成熟期の地域生活中心の形成と各商業地の機能分担	長期ビジョンの具体化	マスタープランを土台とし、地域の実情に即応した商業地の実践的計画づくり	
主な計画内容	・埼玉県南東部東武沿線地域の高度中核都市の可能性 ・まちづくりと商業地の整備の基本方向 ・地区別商店街の位置づけと機能分担 ・副都心、地区中心、近隣駅前地区の重要性、越谷らしさの演出	・商業振興とまちづくりの基本計画(全体計画) ・地区別商店街マスタープラン機能分担と整備目標 ・整備ガイドプラン整備プログラム	・実施基本計画 ・商店街別環境整備事業実施基本計画 ・地区の整備目標と将来イメージの具体化 ・整備プログラム	・重点整備商店街実施基本計画 ・重点整備商店街実施基本計画案(詳細計画) ・浦生駅前商店街 ・浦生中央商店街 ・越谷東地区 ・越谷大袋商店街

地域の中の商店街

今、中小小売商業は、大型店の進出問題や消費動向の変化など、たいへん厳しい状況におかれています。そんな中で、商業や商店街に新しい機能、役割が求められています。

商業とは「物」を売買する機能と同時に、人々の出会いやふれあいの「場」としての社会的役割も持っています。

商店街は、商店の集合体であるだけでなく、人々が憩い、生活情報の交換のための場を提供します。

つまり、これからの商店街は、地域社会の中にあつて、人々に物を提供するだけでなく、地域文化・生活文化を生み出し、育ていく役割を担っているといえます。

越谷市商業近代化計画

越谷市では、市内商業の発展や商店街の育成を図るため、昭和55年度から58年度の4か年にわたり「越谷市商業近代化計画策定調査事業」として、調査・計画をすすめてきました。

この調査は、55年度に「越谷市商業長期ビジョン」、56年度に「越谷市商業振興とまちづくりマスタープラン」(広報57年11月1日号掲載)の2つの報告書にまとめられました。そして、57年度・58年度に行った調査計画作業やまちづくり活動の結果をまとめた報告書が、このほど出された「越谷市商業振興とまちづくり実施基本計画」です。

「越谷市商業長期ビジョン」の中

では、今後大きく変化が予測される商業環境の中で、越谷が東武沿線における中核都市としての可能性は十分あるとされていますが、このままでは、越谷市が東京のベッドタウンから、市民生活・文化の充実した生活文化都市に進展していくことを想定しています。そして、東武沿線の商業中核都市に向けて、将来の方向と市民生活の中心となる商業地の整備とまちづくりのための具体的内容と目標が示されています。

この長期ビジョンを受けて作成されたのが「越谷市商業振興とまちづくりマスタープラン」です。この中で、越谷市が東京のベッドタウンから、市民生活・文化の充実した生活文化都市に進展していくことを想定しています。そして、東武沿線の商業中核都市に向けて、将来の方向と市民生活の中心となる商業地の整備とまちづくりのための具体的内容と目標が示されています。

「市民参加によるまちづくり」を基本とし、広く市民のみなさんの意見が反映できるよう地区検討委員会や中央検討委員会を行ってまいりました。

また、市内を7地区に分け、各地区別商店街整備にあたって、具体化を検討すべき事業についても整理してきました。

実施基本計画とは

以上2か年をかけてまとめた「商業長期ビジョン」「マスタープラン」をもとに、これらの実現のために各地区のまちづくりと各商店街の環境整備の指針として作成されたのが「実施基本計画」です。

この実施基本計画は、マスタープランの地区区分や計画内容等を十分踏まえて作成されており、中でも地元商業者の意欲の強いところ、市の

中核として整備が必要となるところについては、事業化の促進を目的として、詳細な整備計画が作られています。

内容として大きく分けると、次の4つとなります。

- ①各商店街の動向・問題点と計画内容の整理……各商店街の動向、主要問題点、地元要望等を整理したうえで、整備の方向と計画の柱をまとめる
- ②各商店街の事業内容、事業費・資金計画の概算……現段階で事業化が想定できる事業について、事業内容、整備主体、事業化年次、事業費、資金計画の概算を整理
- ③地区の整備目標と将来イメージの具体化……街の役割・機能、核機能、商業環境整備事業を提示するとともに、将来イメージを明らかにする
- ④整備プログラム……事業化の準備から事業実施まで、長期的スケジュールにもとづいて、事業化の取り組みが必要な地区について、整備プログラムを作成する

また、このほかにもまちづくりの実践として、アンケート調査、パンフレット、商店街ニュース、商工会だより等のPRの問題、さらには地元商業者の研究会、懇談会などの活動についてもまとめています。

高度成長から低成長の時代へ、物から心の時代へ、あるいは消費経済からサービス経済社会へなど、時代はその流れを大きく変えようとしています。地域商業の多くは厳しい環境におかれています。消費者の価値観や欲求の変化に対応して、商業者も意識を変えなければならない時代といえます。

その意識変化のポイントが、これまでの個々の商店の経営努力にあわせて、商業の集合体である商店街の新しい役割・機能への認識を高めることです。

この越谷市の商業近代化計画作成

商店街の役割・機能

高度成長から低成長の時代へ、物から心の時代へ、あるいは消費経済からサービス経済社会へなど、時代はその流れを大きく変えようとしています。地域商業の多くは厳しい環境におかれています。消費者の価値観や欲求の変化に対応して、商業者も意識を変えなければならない時代といえます。

その意識変化のポイントが、これまでの個々の商店の経営努力にあわせて、商業の集合体である商店街の新しい役割・機能への認識を高めることです。

この越谷市の商業近代化計画作成

められた「越谷市商業振興とまちづくり実施基本計画」は、越谷市の商業の未来や各商店街の一つの方向を示したものです。市や地元商店会、住民のみなさんと協力して、この計画の実現を目指してまいります。

まず最初に浦生中央通りのカラ舗装化の事業が完成するよう協力していきたい。そして、これを一つの契機として、他の商店街にもこの動きをひろめたい。



○越谷市商工会長 松村武平治

55年から、市と協力して「越谷市商業近代化計画策定調査事業」を作成してきました。計画や方向づけができたので、これをもち、商業者は自分の問題として自主的にやっていく必要があります。

浦生中央通り商店街で、この計画の事業化が進められており、たいへん喜んでいます。



○商工会商業部会長 帷子 和夫

継続しなければならぬもので、次世代も引き継ぎ発展させるためには、今からその時のための人づくりを考える必要があります。

実施基本計画の中でも、越谷市ではまちづくりの重要なカギとなる若手リーダーの養成や商店街組織の充実などの点が指摘されています。

しかし、現在は実施基本計画の作成が終わったばかりの段階であるため、地元商業者の機運・意欲の高まりがいつとついった状況にあるといえます。

これからのまちづくり

まちづくりは、森林の育成と同じように長い時間を必要とします。一代で完了することなく次世代に引き継がれる場合もあります。また、商店街は地域社会とともに永遠に存

実施基本計画 各地区の概要

- 蒲生地区
 - ・蒲生駅前と蒲生中央通り商店街を重点整備商店街として地区の商業振興を考える
 - ・蒲生中央通り商店街は、地域型の拠点商店街としての整備、蒲生駅前商店街は、駅前商店街としての機能の充実が必要
- 南越谷地区
 - ・南越谷地区は、東武線と武蔵野線のターミナル機能、サンシティの拠点性、土地地区画整理事業による宅地基盤整備などの良好なストックを活用した「副都心」としての商業地整備を図る
 - ・東武鉄道高架化事業を契機として、新しい都市機能の立地による新たな商業施設需要も予測され、ショッピングモールの形成を中心とした商業地の充実を図る
 - ・南越谷、新越谷駅周辺とサンシティの間の新商業地および南越谷中央商店街を副都心型の拠点商業地として、買い物プラス文化、娯楽機能を強化し、広域から客を集める商業環境の整備を考える
 - ・新越谷西口駅前商店街には、駅前商店街としての機能の充実を考える
- 越谷地区
 - ・既存商店街の活性化と、新しい商業核の形成、買い物回遊ルートの開発に重点
 - ・本町商店街・新町商店街は、新商業核の形成を拠点として、相互の役割分担を図りながら、地区の実情にみあった商店街の性格づけに重点を置く。駅前中央通り商店街は、既存の大型店と商業核を中心とした買い物回遊ルートと、駅前中央通りを都心軸とした中央都市軸の整備に重点を置き、路線商店街から面的商業地(都心商業地)化を図る
- 北越谷地区
 - ・東口駅前再開発地区を北越谷地区商業の新しい中心核として整備、あわせて地区全体の商業を再編整備。大沢商店街は、拠点型近隣商店街として再編整備
 - ・西口駅前地区については、近隣性の強い駅前拠点型として、地区イメージ形成に重点をおいた整備を図る
- 大袋地区
 - ・市北部地区の地区商店街として、地区センター的に機能するよう、商店街としての整備を図る
 - ・大袋地区は、実質東口通り、西口北通り、西口南通りと通りごとの3商店街といえるので、事業化に向けては、単一組織のメリットを生かし相互の利害得失の調整を図りながら、通りごとの整備を図る
- 大里・弥栄地区
 - ・この地区は、最寄り品中心の商店街なので、大がかりな事業は考えにくく、地区全体を活性化することで、商店街の性格づけを明確にする
 - ・弥栄中央商店街と弥十郎商店街は、都市計画道路の事業化時期にあわせて大里・弥栄地区の中心商店街となるように整備
- 千間台地区
 - ・千間台地区は、商店街組織が形成されて間がなく、土地地区画整理事業により商圏人口の急増が予測されるとともに、新規の大型店の出店希望や店舗改造等、商業環境面での重要な部分が流動的である

魅力ある商店街をめざして

蒲生中央通り商店街



カラー舗装完成予想図

カラー舗装化を計画

蒲生中央通り商店街では、実施基本計画の中で、重点整備商店街の一つとなっている蒲生中央通り商店街では、この計画の事業化第一号に向け準備を進めています。

計画案の中で指摘されている蒲生中央通り商店街の動向および主な問題点、計画内容をまとめること次のようになります。

▽動向および主な問題点

- ・販売額の低下
- ・駐車場・駐輪場の不備

▽計画内容

- ・大型店の出店計画
- ・地元要望等
- ・カラー舗装
- ・大型店の適正配置
- ・下水道整備
- ・地域型の拠点商店街として整備
- ・カラー舗装
- ・駐車場・駐輪場の整備
- ・生活関連施設の誘致
- ・共同店舗の建設
- ▽商業活動の現況等
- ・歩行者天国(時間規制)
- ・スタンプ事業
- ・地区まわりの開催
- ・街路灯

蒲生地区の現況

蒲生地区の小売商業は、総販売額で越谷駅前地区に次ぐ大きな位置を占めています。しかし、最近の伸び率(S54/S51)は、28・2%で市内12地区のうち第11位と低迷しております。伸び率は相当の鈍化傾向にあります(市平均の伸び率は

また、蒲生地区の商業者に対するアンケート調査でも「売り上げ高が実質減少している」と答えている人が78・6%と多くいます。

このため、蒲生中央通りの個々の商店は、店舗改装などを含めて相当の経営努力を払っています。しかし、これら個々の経営努力が全体の商店街振興へ効果的につながらず、個人的な努力の段階にとどまっています。報告されています。

これらの個々の経営努力が商店街の振興につながる原因は、商店街の「将来像」がはっきりしていないことにあります。「将来像」がはっきりしていないと、カラー舗装や駐車場等の位置や規模などの決定に際し、不安があったり、決めることが困難な状況となります。

実施基本計画の中では、蒲生中央通り商店街の目標として「地域型の拠点商店街」をあげています。

そもそも蒲生地区は、市内でも最も人口密度が高いところ(22・3人/ha)です。また、店舗の集積度も、越谷駅前地区に次いで高く、商業環境はととのっているといえます。これら既存の好条件を生かし、将来に向けて蒲生地区の中心商店街を目指す必要があります。

具体的には、一つとして駅から離れたというマイナス要因を解消しているというマイナス要因を解消する必要があります。この問題を解決するためにカラー舗装化を計画しています。

事業化に向けて

これらの実施基本計画の内容をもとに、蒲生中央通り商店街(1-1-1)店・中野忠茂会長)では、事業化に向けて話し合いが始められています。

自分たちの商店街は自分たちで作らなければならないという決意のもと、「魅力ある商店街」を目指し、研究会等も開いてきました。その結果、まずできることから始めようと、昭和60年10月完成を目標にカラー舗装化を計画しています。

「商店街づくり」には、このように商店街の努力、そして商店街の協力が不可欠です。ところが、商業者だけで解決できるものには限界があります。カラー舗装などの環境整備も「商店街づくり」には必要となります。しかし、最終的には「時代の変化にに対応できる組織づくり・人づくり」を実現することが必要であり、地域住民の温かい理解と協力がぜひとも必要なのです。

○蒲生中央通り商店街会長
中野 忠茂

現在、蒲生中央通り商店街には1-1-1店が加入しているが、自分たちの商店街にカラー舗装で魅力ある商店街にしたいと考えています。

「タタキ合」として、魅力ある商店街づくりのため、地元のみならずとも協力して、これからの努力していきたい。

自分たちで作らなければならぬ、みんなで協力している。

消費者の方に愛され、安心して買物ができる商店街を目指しており60年10月完成予定に、カラー舗装化の事業をすすめています。

市でまとめた実施基本計画を「タタキ合」として、魅力ある商店街づくりのため、地元のみならずとも協力して、これからの努力していきたい。

広報こしがや...あなたと市政を結ぶかけ橋

埼玉県知事選挙の開票結果

埼玉県知事選挙が、7月1日午前7時から午後6時まで、市内67投票所で行われました。当日の越谷市の有権者数は15万6312人、投票した方の数は6万3429人で投票率は40・58%(県44・04%)でした。

翌日開票の結果、埼玉県知事には畑やわら氏が当選しました。

*投票率・得票数の()内は越谷市選挙管理委員会確定の数字

当畑 やわら 101万1108票 (3万7268票)

まつなが 緑郎 64万4587票 (2万5078票)

投票率 44・04% (40・58%)

ホタルを飛ばしてみませんか

ホタルを定着させるためのボランティア募集

越谷市では、ホタルを定着させるためのボランティアを募集しています。協力いただく内容は次のとおりです。

- ・自宅でホタルの幼虫を飼育していただきます。
- ・飼育していただいた幼虫は原則として市の指定する場所に放流していただきます。
- ・幼虫の飼育容器と若齢幼虫(ふ化したばかりの幼虫)は市で提供します。
- ・すべての作業は無償でお願いたします。
- 説明会においでください
- ホタルの飼育方法等についての説明会を開きます。
- 7月27日(金)午後1時30分から4時、市立図書館視聴覚ホールで。
- 筆記用具をご用意ください。
- ホタルを見たいませんか
- 夏の夜の風物詩として親しまれているホタルも、最近ではあまり見かけなくなりました。
- そこで、市では夏の夜のひとときを楽しんでいただければと「ホタル

の夕べ(観賞会)を開きます。夏の夜の思い出に、家族そろっておいでください。雨天中止。

7月27日(金)・28日(土)午後7時から9時、市役所前庭で。

●問合せ

くわしくは環境保全課(☎64112111内線251・255)へ電話または手紙で。

人事異動

【東部清掃組合助役に矢島茂重氏】
埼玉東部清掃組合(管理者・島村越谷市長、四市一町で構成)では、6月22日定例6月議会を開き、任期満了を迎える中島兵衛助役の後任に矢島茂重事務局長を昇格させ、6月26日任命しました。

【市役所人事異動】
市役所では、7月1日付で人事異動がありました。総数90名、うち部長職名、課長補佐職名、係長職10名などとなっています。主な異動は次のとおり(カッコ内は旧職名)です。

△部長職▽
▽越谷市立病院事務部長(越谷市立病院事務局長)須賀和夫

▲副市長▽



東部清掃組合助役 矢島茂重

図書館たより

第133回 史跡めぐり

7月22日(日) 武蔵野線南越谷駅前午前8時集合、コースは南越谷(8時38分発)→西船橋→千葉駅下車→バス一葉寺→猪鼻城跡→文化会館(昼食)→郷土資料館→妙見菩薩祠跡→七天王塚→バス→大日寺→来迎寺(千葉家累代の墓)→西千葉駅→西船橋→南越谷駅。案内者は中村忠夫氏(理事) ☎62-3429。会費は3000円(交通費、入館料、資料代等を含む)。ただし昼食は各自持参、食堂利用。申込みははがきに住所、氏名、性別、電話番号を記入のうえ、7月19日までに(必着のこと)市立図書館管理係へ。主催は越谷市郷土研究会。

映画会 (市立図書館視聴覚ホール・2階)

▷サウンド・オブ・ミュージック 7月29日(日) 午後1時~4時。対象は中学生以上。先着80名。整理券はありません。▷春風の子供たち 8月4日(土) ①午後2時~3時②午後3時30分~4時30分、対象は小学生のみ各150名。7月28日(土) 午後2時から図書館で整理券を配布します。

ブックポストで本を返却される方へ

利用券は返却カウンターでお返ししますので早めに取りにきてください。長期間取りにこない場合には処分してしまうこともあります。なお59年3月末日で有効期限がきた利用券は60年3月末日まで使えるよう更新手続きをしておりますので利用券をカウンターまでお持ちください。

視覚障害者サービス

図書館では視覚に障害のある方のために点字図書・録音テープ(こだま文庫)を用意しています。また今までの実用趣味類の資料のほかに59年6月7日付で国立国会図書館の作成する学術文献録音テープの貸し出し、返却の窓口となりましたのであわせてご利用ください。目によさしい大きな活字の本も用意しています。*移動図書館「しらこぼと号」の巡回日程については7月1日号広報をご覧ください 問合せ 市立図書館 東越谷4の9の1 ☎65-2655

サンシティ 越谷市民ホールの催し

施設貸出のお知らせ

越谷コミュニティセンターでは、披露宴会場等の改築工事のため、6月15日から8月31日までの貸出を一時停止していますが、このたび工事期間を更に調整した結果、先にお知らせした内容を変更し、下記のとおりご利用いただけることになりましたのでお知らせします。○施設名 大ホール・小ホール ○期間 7月10日(火)~8月31日(金) *貸出期間中は工事中ですので、騒音、振動等も若干予想されます。ご迷惑をおかけする場合がありますのであらかじめご了承ください

'84サンシティ・サマーフェスティバル

8月1日(水)~5日(日)、越谷コミュニティセンター広場、ダイエー第4駐車場ほかで。ペットントンショー、超電子バイオマンショー、宇宙刑事シャイダーショー、盆踊り、カラオケ大会ほか各種イベント、催しが行われます。家族そろっておいでください。主催・問合せはサンシティ・サマーフェスティバル実行委員会 ☎85-1131。

開館5周年記念 世界の映画音楽祭

「世界の映画音楽祭」を開きます。10月7日(日)、開演午後2時、5時の2回公演。サンシティ越谷市民ホール(大ホール)。入場料……全席指定A席2500円(1階)、B席2000円(2階)前売り・電話予約受付中。出演は水野晴郎(映画評論家)、小林重星、ストーリーングファンタジック・オーケストラ。曲目はマイ・ウェイ、愛情物語、愛と青春の旅立ち、エデンの東、ある愛の詩、ゴッド・ファーザー愛のテーマほか。

開館5周年記念 サンシティ民謡秋の競演

一流プロ民謡歌手による歌と踊りの豪華ショーを開きます。9月9日(日)、午後1時・午後4時30分の2回公演。サンシティ越谷市民ホール(大ホール)で。入場料はS席3000円・A席2500円・B席2200円、全席指定、前売り・予約受付中。出演は原田直之・早坂光枝・大塚文雄。

若山富三郎特別公演

9月30日(日)、午前11時30分・午後4時の2回公演。サンシティ越谷市民ホール(大ホール)で。入場料は特別席3000円・一等席2500円・二等席(2階)2000円、前売り・予約受付中。演目は天保絵草紙「憎めない男(やつ)」。出演は若山富三郎・清川虹子・中尾彬・池波志乃ほか。

開館5周年記念 中村絃子ピアノ・リサイタル

中村絃子ピアノ・リサイタルを開きます。10月26日(金) 午後6時開演、サンシティ越谷市民ホール(大ホール)。入場料は全席指定A席2000円、B席1800円、C席1500円、前売・電話予約は7月22日開始。小学生未満(小学生に就学していない幼児)の入場鑑賞はご遠慮ください。

夏休みサンシティ長篇まんがまつり

長篇まんがまつりを開きます。会場はサンシティ越谷市民ホール(小ホール)。入場料は大人・子どもとも300円。▷7月28日(土) 午前10時から3回上映 草原の少女ローラ、ちびっ子レミと名犬カビ ▷7月29日(日) 午前10時から3回上映 月光仮面、シンドバットの冒険 ▷7月31日(火) 午後1時から2回上映 ゆかいな動物村、アリババと40匹の盗賊 ▷8月1日(水) 午後1時から2回上映 みつばちマーヤの冒険、長靴をはいた猫 ▷8月2日(木) 午後1時から2回上映 ジャングル大帝、ガリバーの宇宙旅行 問合せ 越谷コミュニティセンター ☎85-1111

地域福祉充実のために 「愛の詩基金」を設置

越谷市社会福祉協議会では7月1日から愛の詩基金を設置し、広く市民の皆さんからの善意の寄付金を積み立て、地域福祉活動に役立てていくことになりました。

越谷市社会福祉協議会は、昭和43年12月に社会福祉法人として発足し、15周年を迎え、さらに市町村社会福祉協議会が社会福祉事業法の中に制定されたことを記念して、愛の詩基金を設置するものです。

弥十郎商店会に 愛の詩基金箱を設置

弥十郎商店会(会長中村義雄氏)では愛の詩基金に協力し7月1日から各商店の店頭には基金箱を置いて、市民の皆さんに協力を呼びかけています。設置に先立って6月28日に市社会福祉協議会から基金の箱が弥十郎商店会に届けられました。なお、この基金の箱60個は越谷桐箱組合の寄贈で箱の印刷はスクリーン印刷ノクチの寄贈によるものです。



6月28日、越谷市社会福祉協議会から弥十郎商店会へ、愛の詩募金箱が届けられました。みなさんのご支援をお願いします。

この基金の箱60個は越谷桐箱組合の寄贈で箱の印刷はスクリーン印刷ノクチの寄贈によるものです。身障手帳をお持ちの方へ コンピューター(情報処理科)訓練生を募集します。将来コンピューター関係の職業につきたいと思ってい

る方はもちろん、何となく興味がある方も挑戦してみましよう。基礎から親切に指導します。資格①身体障害者手帳をお持ちの25歳から65歳の方 ②7時間労働(実働)に耐えられる体力があり、かつ意欲のある方 ③日常生活動作の自立している方 ④高校卒業程度の学力をお持ちの方 *コンピューターに関する予備知識は不要です、訓練期間は2年間で、訓練後はプログラマーまたはオペレーターとして企業に就職できるようなセンターが推進します

▲問合せ・申込みはアカベ身体障害者作業センター(〒282間 小松原2の5 ☎66-0462 ☎54-7111) または市役所障害児児童課福祉係内線2102 締切りは7月20日(金)ごろまで

▲資格①身体障害者手帳をお持ちの25歳から65歳の方 ②7時間労働(実働)に耐えられる体力があり、かつ意欲のある方 ③日常生活動作の自立している方 ④高校卒業程度の学力をお持ちの方 *コンピューターに関する予備知識は不要です、訓練期間は2年間で、訓練後はプログラマーまたはオペレーターとして企業に就職できるようなセンターが推進します

▲問合せ・申込みはアカベ身体障害者作業センター(〒282間 小松原2の5 ☎66-0462 ☎54-7111) または市役所障害児児童課福祉係内線2102 締切りは7月20日(金)ごろまで

▲問合せ・申込みはアカベ身体障害者作業センター(〒282間 小松原2の5 ☎66-0462 ☎54-7111) または市役所障害児児童課福祉係内線2102 締切りは7月20日(金)ごろまで

▲問合せ・申込みはアカベ身体障害者作業センター(〒282間 小松原2の5 ☎66-0462 ☎54-7111) または市役所障害児児童課福祉係内線2102 締切りは7月20日(金)ごろまで

▲資格①身体障害者手帳をお持ちの25歳から65歳の方 ②7時間労働(実働)に耐えられる体力があり、かつ意欲のある方 ③日常生活動作の自立している方 ④高校卒業程度の学力をお持ちの方 *コンピューターに関する予備知識は不要です、訓練期間は2年間で、訓練後はプログラマーまたはオペレーターとして企業に就職できるようなセンターが推進します

▲資格①身体障害者手帳をお持ちの25歳から65歳の方 ②7時間労働(実働)に耐えられる体力があり、かつ意欲のある方 ③日常生活動作の自立している方 ④高校卒業程度の学力をお持ちの方 *コンピューターに関する予備知識は不要です、訓練期間は2年間で、訓練後はプログラマーまたはオペレーターとして企業に就職できるようなセンターが推進します

▲資格①身体障害者手帳をお持ちの25歳から65歳の方 ②7時間労働(実働)に耐えられる体力があり、かつ意欲のある方 ③日常生活動作の自立している方 ④高校卒業程度の学力をお持ちの方 *コンピューターに関する予備知識は不要です、訓練期間は2年間で、訓練後はプログラマーまたはオペレーターとして企業に就職できるようなセンターが推進します

▲資格①身体障害者手帳をお持ちの25歳から65歳の方 ②7時間労働(実働)に耐えられる体力があり、かつ意欲のある方 ③日常生活動作の自立している方 ④高校卒業程度の学力をお持ちの方 *コンピューターに関する予備知識は不要です、訓練期間は2年間で、訓練後はプログラマーまたはオペレーターとして企業に就職できるようなセンターが推進します

▲資格①身体障害者手帳をお持ちの25歳から65歳の方 ②7時間労働(実働)に耐えられる体力があり、かつ意欲のある方 ③日常生活動作の自立している方 ④高校卒業程度の学力をお持ちの方 *コンピューターに関する予備知識は不要です、訓練期間は2年間で、訓練後はプログラマーまたはオペレーターとして企業に就職できるようなセンターが推進します

▲資格①身体障害者手帳をお持ちの25歳から65歳の方 ②7時間労働(実働)に耐えられる体力があり、かつ意欲のある方 ③日常生活動作の自立している方 ④高校卒業程度の学力をお持ちの方 *コンピューターに関する予備知識は不要です、訓練期間は2年間で、訓練後はプログラマーまたはオペレーターとして企業に就職できるようなセンターが推進します

▲資格①身体障害者手帳をお持ちの25歳から65歳の方 ②7時間労働(実働)に耐えられる体力があり、かつ意欲のある方 ③日常生活動作の自立している方 ④高校卒業程度の学力をお持ちの方 *コンピューターに関する予備知識は不要です、訓練期間は2年間で、訓練後はプログラマーまたはオペレーターとして企業に就職できるようなセンターが推進します

▲資格①身体障害者手帳をお持ちの25歳から65歳の方 ②7時間労働(実働)に耐えられる体力があり、かつ意欲のある方 ③日常生活動作の自立している方 ④高校卒業程度の学力をお持ちの方 *コンピューターに関する予備知識は不要です、訓練期間は2年間で、訓練後はプログラマーまたはオペレーターとして企業に就職できるようなセンターが推進します

▲資格①身体障害者手帳をお持ちの25歳から65歳の方 ②7時間労働(実働)に耐えられる体力があり、かつ意欲のある方 ③日常生活動作の自立している方 ④高校卒業程度の学力をお持ちの方 *コンピューターに関する予備知識は不要です、訓練期間は2年間で、訓練後はプログラマーまたはオペレーターとして企業に就職できるようなセンターが推進します

▲資格①身体障害者手帳をお持ちの25歳から65歳の方 ②7時間労働(実働)に耐えられる体力があり、かつ意欲のある方 ③日常生活動作の自立している方 ④高校卒業程度の学力をお持ちの方 *コンピューターに関する予備知識は不要です、訓練期間は2年間で、訓練後はプログラマーまたはオペレーターとして企業に就職できるようなセンターが推進します

▲資格①身体障害者手帳をお持ちの25歳から65歳の方 ②7時間労働(実働)に耐えられる体力があり、かつ意欲のある方 ③日常生活動作の自立している方 ④高校卒業程度の学力をお持ちの方 *コンピューターに関する予備知識は不要です、訓練期間は2年間で、訓練後はプログラマーまたはオペレーターとして企業に就職できるようなセンターが推進します

▲資格①身体障害者手帳をお持ちの25歳から65歳の方 ②7時間労働(実働)に耐えられる体力があり、かつ意欲のある方 ③日常生活動作の自立している方 ④高校卒業程度の学力をお持ちの方 *コンピューターに関する予備知識は不要です、訓練期間は2年間で、訓練後はプログラマーまたはオペレーターとして企業に就職できるようなセンターが推進します

▲資格①身体障害者手帳をお持ちの25歳から65歳の方 ②7時間労働(実働)に耐えられる体力があり、かつ意欲のある方 ③日常生活動作の自立している方 ④高校卒業程度の学力をお持ちの方 *コンピューターに関する予備知識は不要です、訓練期間は2年間で、訓練後はプログラマーまたはオペレーターとして企業に就職できるようなセンターが推進します

▲資格①身体障害者手帳をお持ちの25歳から65歳の方 ②7時間労働(実働)に耐えられる体力があり、かつ意欲のある方 ③日常生活動作の自立している方 ④高校卒業程度の学力をお持ちの方 *コンピューターに関する予備知識は不要です、訓練期間は2年間で、訓練後はプログラマーまたはオペレーターとして企業に就職できるようなセンターが推進します

お知らせのページ

現代青年教養講座の受講生を募集します。主催は県立越谷青年の家、越谷市、八潮市、三郷市、草加市、吉川町、庄和町、松伏町の各教育委員会。定員は80名。資料代は500円。定員は80名。▲日程 9月19日から11月7日まで 毎週水曜日・午後6時45分~8時45分、県立越谷青年の家。▲申込み 7月17日(火)から教育委員会社会教育課または越谷青年の家(☎64-0297)へ。定員になりしだい締切り。

募集します 現代青年教養講座の受講生を募集します。主催は県立越谷青年の家、越谷市、八潮市、三郷市、草加市、吉川町、庄和町、松伏町の各教育委員会。定員は80名。資料代は500円。定員は80名。▲日程 9月19日から11月7日まで 毎週水曜日・午後6時45分~8時45分、県立越谷青年の家。▲申込み 7月17日(火)から教育委員会社会教育課または越谷青年の家(☎64-0297)へ。定員になりしだい締切り。

募集します 現代青年教養講座の受講生を募集します。主催は県立越谷青年の家、越谷市、八潮市、三郷市、草加市、吉川町、庄和町、松伏町の各教育委員会。定員は80名。資料代は500円。定員は80名。▲日程 9月19日から11月7日まで 毎週水曜日・午後6時45分~8時45分、県立越谷青年の家。▲申込み 7月17日(火)から教育委員会社会教育課または越谷青年の家(☎64-0297)へ。定員になりしだい締切り。

Table with 3 columns: 月日 (Date), 内容 (Content), 講師 (Instructor). It lists various events and speakers for the month of September.

短歌月例会 7月20日(日) 午後1時から、越谷コミュニティセンター第1会議室で。会費は300円(当日徴収)。詠草ははがきで一首左記へ。新しく参加希望の方も左記へご連絡ください。問合せは山光 ☎76-6002 4(平方1892)。

各種相談

毎週木曜日は国民年金の相談

毎週木曜日、午後1時～4時。市役所1階市民相談室で。内容は国民年金のあらまし、免除の申請・受給の方法、国民年金の相談はなんでも可。問合せは保険年金課国民年金係内線2114～2117。

サラ金その他の法律相談

8月1日(水)午後1時～4時。春日部地方民センター行政相談室で。問合せは☎0487-37=2111内線205。弁護士は関根昭治氏。

毎月第1・3金曜日は行政書士による無料相談

8月3日(金)・17日(金)午後1時～4時。福祉会館2階会議室。内容は内容証明・契約・示談・相続・遺言・告訴・告発・法律文書・会社設立・営業許可・農地転用・開発許可・金銭貸借問題・家事問題等の相談。問合せは行政書士会越谷支部☎63=1488。

毎月第2・4水曜日は労働・労務相談

7月25日(水)、午後1時～4時(電話可)。市役所2階商工課相談室で。相談無料、秘密厳守、ほかの日でも受け付けます。相談内容は、労働組合・労使関係に関する相談、賃金・退職金・労働時間・労働災害その他労働条件に関する相談、健康保険・厚生年金・労災、雇用保険などの内容説明や手続きについて。問合せは、商工課・内線2266。

勤労者住宅資金融資相談

7月27日(金)、午前9時～正午。市役所5階第2会議室で。土地・住宅を購入、新築・増改築したい方に、融資制度等についての相談および内容説明を行います。対象は勤労者。相談に際しては、相談の充実を図るため、できるだけ具体的な内容をご提示ください。相談内容は、①国や県および越谷市勤労者住宅資金貸付制度の説明と利用方法②埼玉県勤労者応急資金の貸付制度の内容および利用方法③埼玉県労働信用基金協会の利用方法。問合せは、商工課・内線2266。

みしがな税金

シリーズ②

個人住民税のあらまし その1

- 住民税を納める人(納税義務者)●
 - 個人の住民税の納税義務者は次のとおり
 - ①市町村内に住所がある人
 - ……均等割と所得割により住民税がかかる
 - ②その市町村内に住所はないが、事務所、事業所または家屋敷のある人
 - ……均等割のみにより住民税がかかる
 - その市町村に住所があるか、あるいは事務所などがあるかどうかはその年の1月1日現在の状況で判断されます。
 - 住民税が課税されない人●
 - 均等割も所得割もかからない人
 - (ア)前年中に所得がなかった人
 - (イ)生活保護法によって生活扶助を受けている人
 - (ウ)障害者、未成年者、老年者または寡婦で前年中の所得金額が110万円以下(給与所得者の年収に直すと164万4000円未満)であった人
 - 均等割がかからない人
 - (ア)前年中の所得金額が25万2000円にその者の控除対象配偶者および扶養親族の数に1を加えた数を乗じて得た金額以下の人
 - (イ)夫婦が同じ市町村内に住んでいて、夫が均等割を納税しているときのその妻
 - 59年度において所得割のかからない人
 - 前年中の所得金額が29万円に本人、控除対象配偶者および扶養親族の合計数を乗じて得た金額(控除対象配偶者または扶養親族がある場合には、その金額にさらに9万円を加算した金額)以下の人
- 問合せ 市民税課

所得税第1期分は7月31日までです。期限内に納税しましょう。

申告は青色 納税は口座振替で
越谷税務署 ☎65=8111



だるまの顔描き教室

市内史跡見学

夏休みの体験実習として越谷の特産品である「だるまの顔描き教室」を開きます。折原成就に昔から親しまれてきただるまは顔が命、自分で描いた手造りだるまとなれば利益もひとしおです。越谷だるまの製造工程見学、顔描き体験実習、市内史跡見学(市立郷土資料収納館、8月1日は宮内庁埼玉工場)を開きますのでご参加ください。

7月26日・8月1日・8月8日・8月22日の各水曜日。集合は午前9時30分(7月26日・8月22日は大袋

駅、8月1日・8日は北越谷駅西口)。解散は午後3時30分。人員は各30名(小学生は保護者同伴のこと)。参加費は1000円(だるま代・保険料など)。昼食持参。申込み・問合せは越谷市観光協会☎66111。

だるまみこしを貸し出します

「だるまの里」越谷市だるま組合では越谷だるまをより広く知ってもらうため、夏祭り・秋祭りに向けて大人用だるまみこしを無料で貸し出します。問合せは越谷市だるま組合・松崎☎711121。

今年9月から11月までの3ヵ月間にわたり、昭和59年全国消費実態調査が全国的に行われます。この調査は国民の暮らし向きを家計の面から総合的にとらえ、地域別の世帯所得、消費および資産の水準と構造ならびに分布を明らかにすることを目的として、昭和34年から5年ごとに実施されているものです。調査では家計簿をつけていただくことになって

月日(曜)	地区	会場
7月16日(月)	大袋	大袋公民館
17日(火)	新方	新方公民館
19日(木)	萩井	萩井公民館
20日(金)	萩井	萩井公民館
24日(火)	出羽	出羽公民館
26日(木)	増林	増林公民館
30日(日)	蒲生	蒲生公民館
31日(火)	大相模	大相模公民館
3日(木)	大沢	大沢公民館
6日(日)	越谷	越谷公民館

入会説明会の日程 (福祉会館1階) 局番☎660643

市役所 電話64-2111(代)

素読例会

7月29日(日)午後1時～5時、瓦葺根照連院で。会費500円。番組は山姥、経正、野宮、天鼓、安達原。市民と市内に職場を持つ方ならびに誰でも参加可。問合せは森道☎746016。

アマチュア無線 公開運用

ボイスオブ東埼玉(JD1YOI)では今年も日本アマチュア無線連盟主催のフィールドデー参加を含め公開運用を行います。当クラブは越谷市および近郊のアマチュア無線の興味のある人たちのクラブです。興味のある方はぜひお越しください。

▽8月4日(土) 正午から8月6日(日) 正午まで、越谷総合公園内野球場南側ロータリー付近。問合せは 桃木☎746161(JG1BK)

防火管理者 資格取得講習会

消防法により、収容または居住し、勤務する人数が一定人数を越える建物には、防火管理者の資格を持つ防火管理者をおかなければなりません。現在防火管理者がいなく、法的にも該当する建物の責任者は、

消防法により、収容または居住し、勤務する人数が一定人数を越える建物には、防火管理者の資格を持つ防火管理者をおかなければなりません。現在防火管理者がいなく、法的にも該当する建物の責任者は、

越谷都市計画地区 計画案を縦覧します

花田団地地区計画案を縦覧します。期間は7月25日(水)～8月8日(水)午前8時30分～午後5時。市役所3階都市計画課で。問合せは都市計画課内線23003。

公共下水道・御料堀 都市下水道の図書を縦覧します

越谷都市計画公共下水道および御料堀都市下水道の計画が変更されました。計画変更の図書は、市役所3階下水道課で縦覧します。問合せは下水道課内線2394。

出場者を募集

ミス交通安全コンテスト

10周年を迎える「越谷市交通安全市民まつり」が、10月21日(日)に開かれます。市民まつりの「華」第8回越谷市交通安全コンテストの出場者を募集します。第1次審査を左記のとおり行います。ミス・準ミス入選者計3名はオーストラリアへ招待されます。

▽第1次審査▽9月23日(日)午後1時から、サンシティ越谷市民ホール(小ホール)で

▽資格▽市内に在住・在勤・在学の満16歳以上の独身女性

ガスもれ警報器を設置しましょう

プロパンガスは現在県内全世帯の約65%にあたる114万世帯で使用されており、今や市民生活に欠くことのできない重要なエネルギーとな

ガスもれ事故は皆さんの家庭を破

つています。しかしプロパンガスによる事故は58年度においては全国で454件発生しており、39名の尊い命が失われています。このうち昨年11月静岡県掛川市内で発生した事故で死者14名、重傷者27名の犠牲者を出した爆発事故は記憶に新しいところですが、こうした事故の原因は消費者の単純なミスによるものが多くプロパンガス使用については細心の注意が望まれます。

こうした事故を未然に防止するため法律が一部改正され、多数の人たちが出入りする場所、または居住する所にはガスもれ警報器を取り付けることが義務付けられました。

ガスもれ事故は皆さんの家庭を破

全国消費実態調査に協力ください

調査員が皆さんのお宅へうかがいまして協力くださるようお願いいたします。調査した内容は統計をつくるために使用し、他に漏らした

シルバー人材センター 入会説明会

高齢者の働きと社会参加を目的とした越谷市シルバー人材センターの説明会と会員登録を各公民館で行います。

対象は市内在住のおおむね60歳以上の男女で、働く意欲のある方。日程・会場は左表のとおり。時間は午後1時30分～3時(北越谷公民館のみ午前10時30分～正午)。

問合せ シルバー人材センター事務局 ☎660643

市役所 電話64-2111(代)

素読例会

7月29日(日)午後1時～5時、瓦葺根照連院で。会費500円。番組は山姥、経正、野宮、天鼓、安達原。市民と市内に職場を持つ方ならびに誰でも参加可。問合せは森道☎746016。

アマチュア無線 公開運用

ボイスオブ東埼玉(JD1YOI)では今年も日本アマチュア無線連盟主催のフィールドデー参加を含め公開運用を行います。当クラブは越谷市および近郊のアマチュア無線の興味のある人たちのクラブです。興味のある方はぜひお越しください。

▽8月4日(土) 正午から8月6日(日) 正午まで、越谷総合公園内野球場南側ロータリー付近。問合せは 桃木☎746161(JG1BK)

防火管理者 資格取得講習会

消防法により、収容または居住し、勤務する人数が一定人数を越える建物には、防火管理者の資格を持つ防火管理者をおかなければなりません。現在防火管理者がいなく、法的にも該当する建物の責任者は、

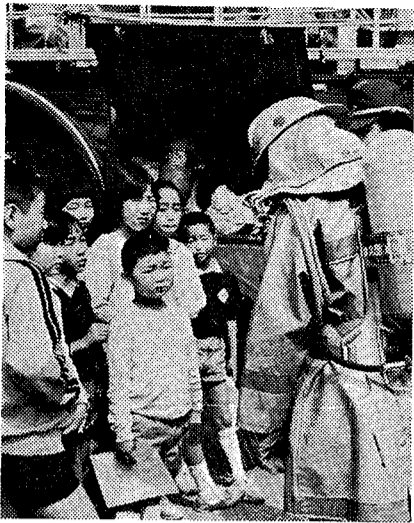
消防法により、収容または居住し、勤務する人数が一定人数を越える建物には、防火管理者の資格を持つ防火管理者をおかなければなりません。現在防火管理者がいなく、法的にも該当する建物の責任者は、

越谷都市計画地区 計画案を縦覧します

花田団地地区計画案を縦覧します。期間は7月25日(水)～8月8日(水)午前8時30分～午後5時。市役所3階都市計画課で。問合せは都市計画課内線23003。

公共下水道・御料堀 都市下水道の図書を縦覧します

越谷都市計画公共下水道および御料堀都市下水道の計画が変更されました。計画変更の図書は、市役所3階下水道課で縦覧します。問合せは下水道課内線2394。



お子さん(小学生以上)とごいっしょに

夏休み親子 市政移動教室

とき 8月3日(金)午前9時、市役所玄関前に集合(解散は午後3時ごろ)

コース 見田方遺跡公園、消防署谷中分署、越谷だるまづくり、東部清掃組合、県立越谷青年の家

定員 33名(申込み順)

申込み 親子でお申込みください。7月28日(土)までに電話で広報広聴課へ

***昼食、筆記用具をお持ちください**

問合せ 広報広聴課広聴係 内線2214

熱心に説明を受ける子どもたち(消防署間久里分署で)

1 平日臨時バス時刻表

北越谷駅発			しらこぼと水上公園発			
7/20と7/21	7/23-8/11	8/17-8/31	時	7/20と7/21	7/23-8/11	8/17-8/31
30 50	10 30 50	30 50	8	54	34 54	54
10 27 45	05 20 33 45 58	10 27 45	9	14 34 51	14 29 44 57	14 34 51
03 20 38 56	10 23 35 48	03 20 38 56	10	09 27 44	09 22 47	09 27 44
20 50	00 13 25 38 50	15 40	11	44	12 24 35 49	39
20 50	02 15 30 45	08 35	12	20 50	02 16 31 45	05 30 55
20 45	00 15 30 45	00 25 50	13	15 40	00 15 30 45	20 40
10 35	00 15 30 45	10 30 50	14	05 30 55	00 15 30 45	00 20 40
00 25 50	00 15 40 55	10 30 50	15	20 45	00 15 30 45	00 20 40
15 40	25 54	10	16	10 30 50	00 15 30 45	00 20 40
00 54	10 30 50	04	17	10 30 55	00 20 40	05 30
			18	20	00 20	

2 休日(および8/13・14・15・16の平日)

北越谷駅発			しらこぼと水上公園発		
7/22-8/12と8/13-14-15-16	8/19と26	時	7/22-8/12と8/13-14-15-16	8/19と26	
00 15 28 40 53		8	24 39 52		
04 14 24 34 44 54		9	04 17 28 48		
04 14 24 34 41 49 56		10	08 18 28 39 48 58		
04 14 24 34 44 55		11	08 18 38 46 53		
07 17 29 39 47 56		12	00 10 20 34 44 56		
05 15 25 35 45 55		13	08 16 25 35 46		
05 15 31 45 58		14	01 14 24 34 44 51 59		
08 18 27 36 45 55		15	07 16 26 35 44 54		
00 15 28 50	00 15 28 50	16	04 14 24 34 45 57		
21 41		17	10 25 40 55		
04		18	12 35	10 25 40	

しらこぼと水上公園を利用される方がたのために、7月20日(金)から水上公園行きの臨時バスが運行されます。臨時バスは北越谷駅西口から発車します。また、帰りは水上公園から北越谷駅までのバスもありますのでご利用ください。期間は8月31日(金)までです。バス時刻表は上のとおりで、運賃は、大人150円、小人80円。このほか、越谷駅、岩槻駅、越谷駅、水上公園入口線の在来線もご利用できます。

問合せ 東武バス越谷営業所 ☎76-3195

水上公園行き臨時バス

北越谷駅西口～水上公園

みんなの国保

シリーズ②

保険給付(1) 療養の給付

私たちが病気やけがをしてお医者さんにかかったとき、あるいは出産や死亡があったときには、国民健康保険は現物の給付をしたり、現金の支給をしたりします。これを『保険給付』といいます。そしてこの保険給付が国保の主な目的なのです。

療養の給付とは

病気やけがで、あるいは歯が痛くなってお医者さんに行ったとき、私たちはその窓口で被保険者証を出して、そのときにかかった診療費の3割を自分で負担するだけです。あとの7割は支払う必要はありません。

この7割は、実は越谷市国民健康保険が支払っている訳です。

それは、保険者である越谷市が診療を受けた被保険者の方に対して、診察、薬剤や治療材料の支給、処置や手術といった医療そのもの—現物を給付し、その分のお金(診療報酬という)をお医者さんに支払っているということです。この被保険者に対する現物給付を『療養の給付』といい、これが医療保険制度の原則なのです。

医療費をたいせつに

医療費がふえると、国保財政は苦しくなるばかりでなく、私たち自身の負担増を招く場合があります。そうならないためにも、次のことを心がけ、医療費をたいせつに使いましょう。

①家族ぐるみで健康づくりを
健康な家庭には病気は寄りつきません。家族ぐるみで体に何かいいことを心がけ、はつらつとした家庭をつくりましょう。

②早期発見・早期治療を
病気は早く見つけて早く治してしまうことです。むやみやたらとお医者さんにかかるのは感心しませんが、ふだんと様子が違うと感じたら、早目に受診して早く治すことがたいせつです。また、定期的に健康診断や胃ガン検診などを受けることもたいせつです。

③ハシゴ受診はやめましょう
一つの病気で何人ものお医者さんにかかっている人がいます。お医者さんが変わるごとに、検査や処置、注射、薬などもやりなおすために、医療費のむだ使いになるばかりでなく、かえって病気を悪化させることにもなります。

④薬ねだりはやめましょう
薬好きの人がいて、薬や注射をやたらにねだる人がいます。逆に薬は飲まない主義などといって、お医者さんの指示どおりに飲まない人もいます。いずれも医療費のむだ使いにつながります。

▽ななはた祭りつけ
8月4日(土)～8日(水)。入園した子どもたちに短冊を配り、願いごとを書いてもらって飾りつけます。

▽スライダー滑走競技大会
8月20日(月)。スライダーを滑走し、水面滑走の距離を競いあいます。

▽日焼けコンクール
8月25日(土)。プールで真っ黒に日焼けした子どもたちを選んで表彰し、健康美を競います。

▽金魚と遊ぶ大会
9月6日(日)。プール最終日として、ビニール製の金魚を幼児に一匹づつプレゼントします。

▽赤水をおわびします
「赤水」を発生させたため、みなさんにたいへん迷惑をおかけしましたことを深くお詫びします。

また、事務処理を電算化したことにより、今までは世帯ごとであった住民票が、個人ごとの個人票にかわります。

また、事務処理を電算化したことにより、今までは世帯ごとであった住民票が、個人ごとの個人票にかわります。

▽窓口を改善します
7月30日(月)から市民課の窓口コンピュータが設置されます。今までは住民票関連処理、新規作成、修正、写しの発行などは手作業で行われていましたが、これからは電算室のコンピュータと接続し機械処理によって行われます。


このことにより、今までの事務処理がもっと効率良くなり、みなさんの待ち時間がグンと短縮されます。

●斎場を改修します
越谷市斎場では7月15日から9月末まで本館および別館の改修工事を行います。利用者の方には騒音、振動等で迷惑をおかけすることもありますがご了承ください。

なお工事期間中は斎場では通常通りお火葬業務を行っています。

問合せ 越谷市松伏水道企業団 管理課 ☎66-39931

犬は正しく飼いましょう



散歩にはひき綱をつけてふんの始末も忘れずに他人がふんだり道路も汚れます。みなさんで協力をお願いします。

環境保全課

▽赤水をおわびします
「赤水」を発生させたため、みなさんにたいへん迷惑をおかけしましたことを深くお詫びします。

また、事務処理を電算化したことにより、今までは世帯ごとであった住民票が、個人ごとの個人票にかわります。

▽赤水をおわびします
「赤水」を発生させたため、みなさんにたいへん迷惑をおかけしましたことを深くお詫びします。

また、事務処理を電算化したことにより、今までは世帯ごとであった住民票が、個人ごとの個人票にかわります。

▽赤水をおわびします
「赤水」を発生させたため、みなさんにたいへん迷惑をおかけしましたことを深くお詫びします。

また、事務処理を電算化したことにより、今までは世帯ごとであった住民票が、個人ごとの個人票にかわります。

▽赤水をおわびします
「赤水」を発生させたため、みなさんにたいへん迷惑をおかけしましたことを深くお詫びします。

また、事務処理を電算化したことにより、今までは世帯ごとであった住民票が、個人ごとの個人票にかわります。

毎月第三日曜日は家庭の日... 知らず知らずに 親は手本になっている

- 7月の休日診療
 - 22日▽石川(茂)医院(内・小児科) 越谷2の3の21 ☎62-33370
 - ▽ニク(産婦人・内・小児・ニク) 南越谷4の19の11 ☎85-11588
 - 29日▽小島医院(内・小児・胃腸科) 東越谷2の6の1 ☎62-84400
 - ▽鈴木医院(内・小児科) 南越谷3の14の12 ☎62-60028
 - 8月5日▽天草病院(内・循環器・神経内・理学療法科) 平方343の1 ☎74-11171
 - ▽山口医院(内・小児科) 中町5の1 ☎62-72001
 - ▽徳丸耳鼻咽喉科(耳鼻咽喉科) 蒲生町8の32 ☎86-11394
- △診療時間▽午前9時～午後5時
△問合せ▽保健課 内線2161 医師会事務局 ☎75-60008 必ず受けよう
- 4カ月児の育児相談
保健課では、4カ月児の赤ちゃんを対象に、保健婦による育児相談を行います。育児についてわからないことなどお気軽にご相談ください。
- 【7月・8月の日程】
7月19日(水).....3月1日・10日生
26日(水).....3月11日・20日生

サマージャンボ

宝くじが発売されます

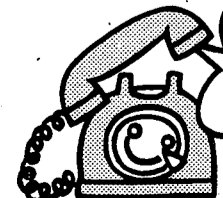
サマージャンボ宝くじ(別称・市町村振興宝くじ)が発売されます。1等賞金3000万円、前後賞合わせて5000万円!! 特別賞には300万円相当の乗用車2100台が当たる(14ユニットの場合)。7月19日(木)から予約受付開始、詳細は同日付けの新聞(朝刊)紙上に発表されます。

この宝くじの収益金は、(財)埼玉県市町村振興協会を通じて、災害対策と明るい住みよき街づくりに役立てられます。

市長電話 ☎64-2123

▷ 7月25日(水)
8月8日(水)
午前8時～8時30分
(毎月第2・4水曜日)

*通話は1人5分以内(必ず氏名・住所・電話番号をお知らせください) *話中の場合にはご容赦ください
問合せ 広報広聴課広聴係 内線2214



質問・提言・苦情・要望などを お寄せください