

広報

# こしがや

5月1日

昭和60年(1985) No. 734  
毎月1日・15日の2回発行

●発行/埼玉県越谷市役所  
〒343 越谷市越ヶ谷4丁目2番1号  
☎0489(64)2111  
●編集/企画部広報広聴課

わがまち  
新風景

## 武蔵野風情の並木道

木漏れ日を受けながら、並木道を散歩していると、新緑の薫りで胸がいっぱいになります。

武蔵野の風情を残す東町のこの道も、中川からのさわやかな風が、とても心地よく感じます。近くに県道平方東京線バイパスも通り、交通量も減ってきています。「遊歩道にでもなると楽しいのですか」と、ノビルを取りにきたお母さんと子どもたち。

水郷こしがやの季節がやってきました。



文集「明日香風」の第2巻を楽しみにしています、と阿部さん

程愛してしまっただけで、万葉集のついでに、一首一首特別に親が子に、子が親に、男が女が、それぞれに恋人に寄せる想い、相聞や挽歌の中で歌い上げられた想いの向と愛らぬ人の心のすばらしさ。(文集「明日香風」から)

万葉集を読んでみようと思いついてみたのは、今まさに何年かたつた。最初は、たしか高校生のころだったと思う。その度に数ページも読み進めず、独学では無理かとあきらめてしまった。また、いつかきつと読み切った。よと決心してみたり、でも、いつのまにか忙しい日常の中で忘れてしまっていた。平均寿命が伸びたといえ、人生の折り返し点を大分過ぎてしまった。思いがけすこの会を知ることができ、毎月一度の土曜日の午後が楽しみな今日このごろです。心の片すみに、いつも万葉へのあこがれのようなものを持ちつづけていた、そんな一念が通じたのでしょうか。

私は歴史小説を読むのが好きです。自分が生まれ育った日本の歴史に興味を持つようになったのは、いつのことだったのだろう。神々の時代からつづいて遠い過去の世界のある時に思いを遊ばせる時、幼いころに亡き母が口ずさんでいた、言葉しげれる桜井の……とか、京の五條の橋の上……の牛若丸や、楠木正成が、お正月に田舎の古い家の暗い奥座敷の床の間に飾られた異様な姿の神々が、不思議な現象で、とても身近な存在に思えてなつかしきようなものさへ感じるので。

二十世紀の現在に生きる私にとって、額田王が蒲生野に遊んだ春の一日も、源氏物語の世界も、瀬戸内海の海に沈んだ平氏一門の人々も、戦国時代の武士さへも、太古の時代からつづいて流れている時の流れの線上に、たしかにつながっていると感ずるのです。

歴史とは、ある時はゆるやかに、そしてある時ははげしく渦巻く。その時代時代に生きた人々の運命をのみこんで、一刻も休むことなく流れつづけて現在に続き、そしてまた永遠に人の世のさまさまな姿をうつして流れ行く河の流れ、どんな偉大な小説家も描ききれないドラマだと思ふ。

わたしにとっての万葉集へのあこがれは、千数百年を経たきょうまで、何らかの形でその名が語りつづかれた人々、後の世の人々によって勝手に逆臣、悪人の汚名をきせられたり、また、恨みを残して非業な死をうけたばかりに、思いがけすに神にまつり上げられたり、高貴な血筋に生まれたが故に逆人の名の下に殺されたり、一方には血塗られた手でつかみとった権力者たち、あるいは名も知らず貧しく生き死んでいった無数の人々の、ある日、ある時の思いをうたったものだから……。そのときの一人一人が、たしかに、それぞれに熱い血が流れ、その目には今と変わらぬ空をうつしていたにちがいないのだから……。しかし、万葉集の生きた人々と、二十世紀の現在に生きるわたしたちと生活は比べるべくもない程愛してしまっただけで、万葉集のついでに、一首一首特別に親が子に、子が親に、男が女が、それぞれに恋人に寄せる想い、相聞や挽歌の中で歌い上げられた想いの向と愛らぬ人の心のすばらしさ。(文集「明日香風」から)



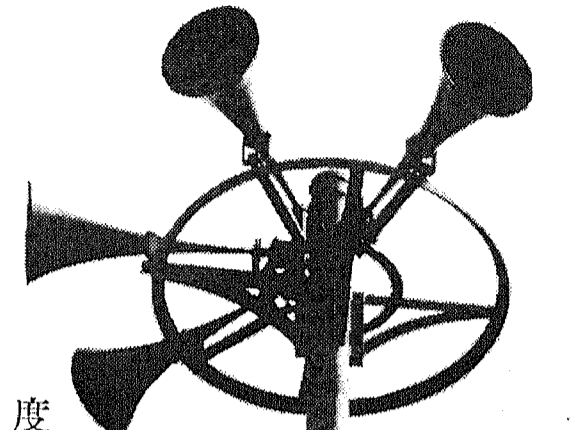
160 ◇◇  
「越谷とわたし」では、あなたの投稿をお待ちしています。内容はなんでも結構。字数は900字前後。

## 万葉への想い

薄生2の7の24

阿部テイ子(49歳)

今月は軽自動車税の納期です。納期限は5月31日(金)です。納め忘れた市税がありましたら、お近くの金融機関、または市役所主税課へ納入してください。



# 市内98カ所に設置

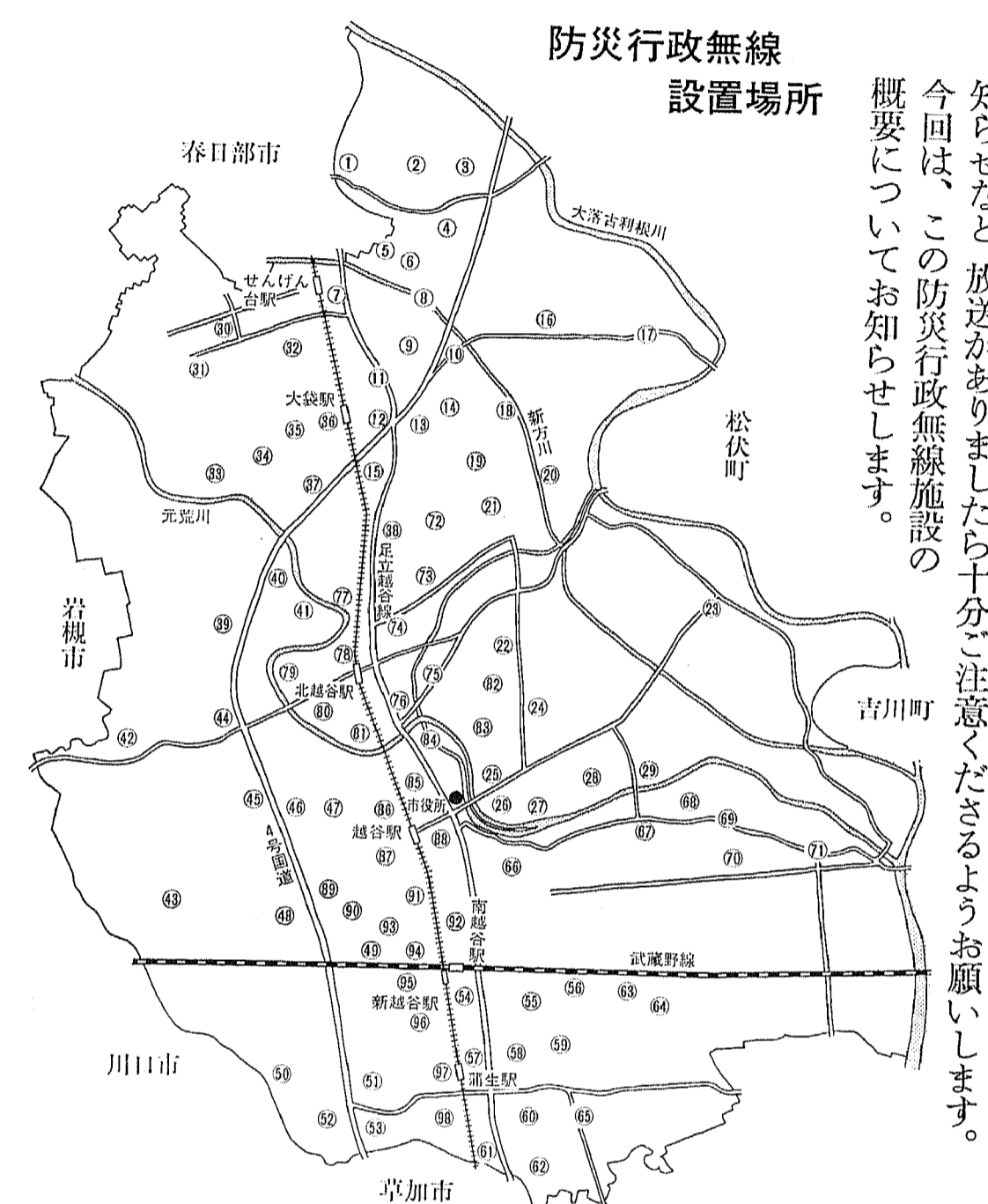
### 4月1日から、午後6時になるとチャイム放送が聞こえてくるのに気づきませんか。これは、昨年度設置された防災行政無線のスピーカーから流れているものです。この防災行政無線は、市内98カ所に設置され、災害時などに正確な情報をいち早く市民の皆さんにお知らせするための施設です。警報や災害時のお知らせなど、放送があらましたら十分ご注意ください。ぜひ、この防災行政無線施設の概要についてお知らせします。

### 防災行政無線でなですか

防災行政無線は、災害発生時に正確な情報をいち早く市民の皆さんに伝えるための施設です。市内98カ所に設置されたスピーカーから、警報や災害時の知らせが流れます。これは、昨年度設置された防災行政無線のスピーカーから流れているものです。この防災行政無線は、市内98カ所に設置され、災害時などに正確な情報をいち早く市民の皆さんにお知らせするための施設です。警報や災害時の知らせなど、放送があらましたら十分ご注意ください。ぜひ、この防災行政無線施設の概要についてお知らせします。

屋外受信機は、アンテナ、受信機、スピーカーで構成されており、小中学校の屋上や公園など、市内98カ所に設置されました。これは、市民の皆さんが、市内98カ所に設置された防災行政無線のスピーカーから、警報や災害時の知らせが流れるのを確認するための施設です。これは、市民の皆さんが、市内98カ所に設置された防災行政無線のスピーカーから、警報や災害時の知らせが流れるのを確認するための施設です。

# 防災行政無線



### 屋外受信機設置場所一覧

- ①春日部市 ②春日部市 ③春日部市 ④春日部市 ⑤春日部市 ⑥春日部市 ⑦春日部市 ⑧春日部市 ⑨春日部市 ⑩春日部市 ⑪春日部市 ⑫春日部市 ⑬春日部市 ⑭春日部市 ⑮春日部市 ⑯春日部市 ⑰春日部市 ⑱春日部市 ⑲春日部市 ⑳春日部市 ㉑春日部市 ㉒春日部市 ㉓春日部市 ㉔春日部市 ㉕春日部市 ㉖春日部市 ㉗春日部市 ㉘春日部市 ㉙春日部市 ㉚春日部市 ㉛春日部市 ㉜春日部市 ㉝春日部市 ㉞春日部市 ㉟春日部市 ㊱春日部市 ㊲春日部市 ㊳春日部市 ㊴春日部市 ㊵春日部市 ㊶春日部市 ㊷春日部市 ㊸春日部市 ㊹春日部市 ㊺春日部市 ㊻春日部市 ㊼春日部市 ㊽春日部市 ㊾春日部市 ㊿春日部市

# 市民生活を守る

## 災害時に威力を発揮

### 防災行政無線のしくみは

防災行政無線(高周波)は、市役所にある親局設備、子局である市役所、市民センター、公民館などの屋外受信機、通話機で構成されています。

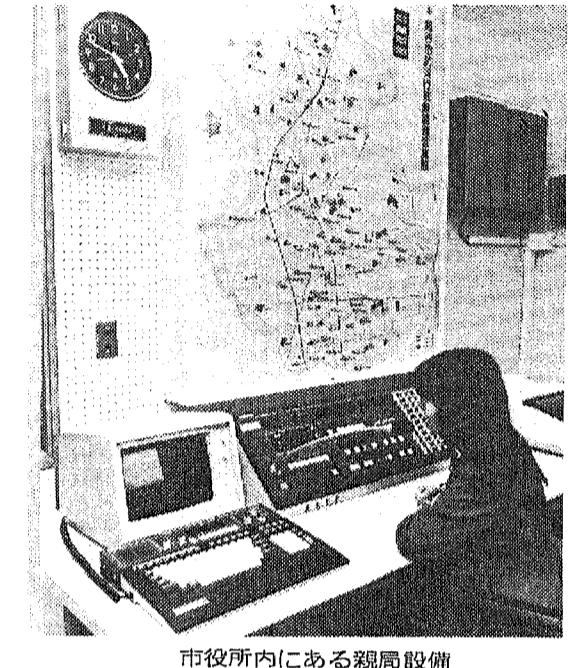
○親局設備  
市役所に設置されています。60wの出力で、二波帯用、周波数の自動放送、行政放送、緊急放送が行われます。放送方法としては、市内一円に亘る地区に、夜間帯の緊急放送は、消防本部に設置してある遠隔制御機によって、市役所の親局を通じて市内一円に放送されます。

○子局  
市内各所に設置されています。家庭内などに設置し、別荘や別荘などで、緊急放送を受信し、それをラジカメなどで放送します。戸別受信機は、遠隔制御機によって、市役所の親局を通じて市内一円に放送されます。

### どんなとき放送するんですか

防災行政無線は、以下のときに放送されます。

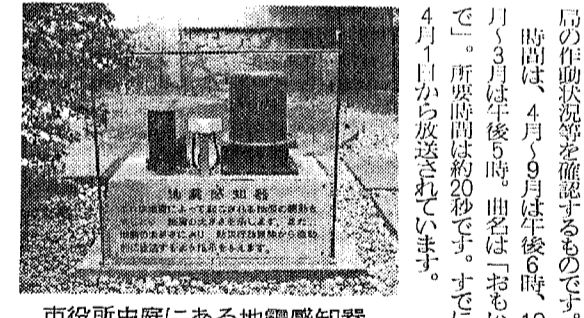
- 地震発生時
- 火災発生時
- 暴風発生時
- 大雨発生時
- 洪水発生時
- 大規模な火災発生時
- 大規模な水害発生時
- 大規模な交通事故発生時
- 大規模な犯罪発生時
- 大規模な災害発生時



市役所内にある親局設備



消防署の遠隔制御機

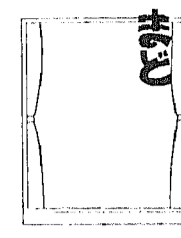


市役所中庭にある地震センサー

### 災害時の情報を期待します

### 市民のこえ

防災行政無線は、市民の皆さんに正確な情報をいち早く伝えるための施設です。市民の皆さんが、市内98カ所に設置された防災行政無線のスピーカーから、警報や災害時の知らせが流れるのを確認するための施設です。これは、市民の皆さんが、市内98カ所に設置された防災行政無線のスピーカーから、警報や災害時の知らせが流れるのを確認するための施設です。



これは昭和53年(1978年)のことです。当時、市役所内にも設置していましたが、経費の負担が重く、現在は撤去されています。現在は、市内98カ所に設置された防災行政無線のスピーカーから、警報や災害時の知らせが流れます。これは、市民の皆さんが、市内98カ所に設置された防災行政無線のスピーカーから、警報や災害時の知らせが流れるのを確認するための施設です。

### 行政改革

行政改革は、市民の皆さんに正確な情報をいち早く伝えるための施設です。市民の皆さんが、市内98カ所に設置された防災行政無線のスピーカーから、警報や災害時の知らせが流れるのを確認するための施設です。これは、市民の皆さんが、市内98カ所に設置された防災行政無線のスピーカーから、警報や災害時の知らせが流れるのを確認するための施設です。

### 見えない微生物(1)

見えない微生物は、市民の皆さんに正確な情報をいち早く伝えるための施設です。市民の皆さんが、市内98カ所に設置された防災行政無線のスピーカーから、警報や災害時の知らせが流れるのを確認するための施設です。これは、市民の皆さんが、市内98カ所に設置された防災行政無線のスピーカーから、警報や災害時の知らせが流れるのを確認するための施設です。

### 緊急放送だけ

緊急放送は、市民の皆さんに正確な情報をいち早く伝えるための施設です。市民の皆さんが、市内98カ所に設置された防災行政無線のスピーカーから、警報や災害時の知らせが流れるのを確認するための施設です。これは、市民の皆さんが、市内98カ所に設置された防災行政無線のスピーカーから、警報や災害時の知らせが流れるのを確認するための施設です。

### 台風の時に早い放送

台風の時は、市民の皆さんに正確な情報をいち早く伝えるための施設です。市民の皆さんが、市内98カ所に設置された防災行政無線のスピーカーから、警報や災害時の知らせが流れるのを確認するための施設です。これは、市民の皆さんが、市内98カ所に設置された防災行政無線のスピーカーから、警報や災害時の知らせが流れるのを確認するための施設です。

身近な税金 シリーク

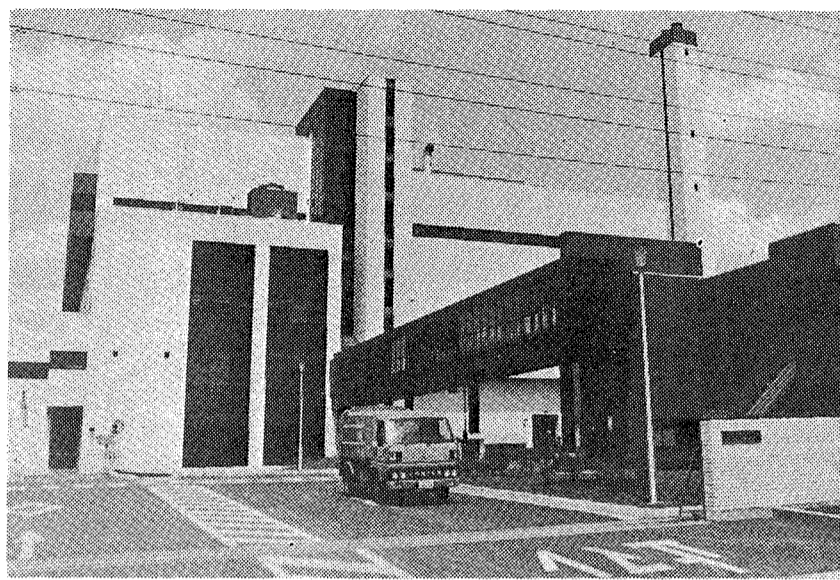
マイホームとしての家の価値を高めるために、許認可の取得が大切です。

# 東部清掃第二工場 ごみ処理施設

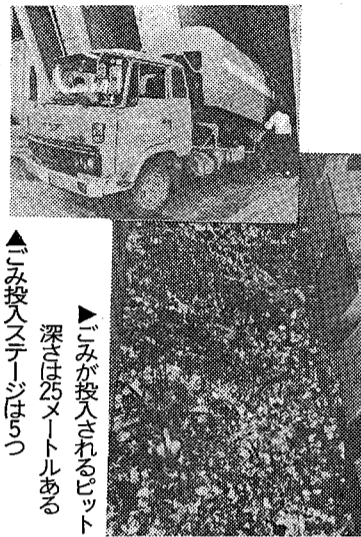
## 4月から本稼動

### 公害対策にも万全の設備

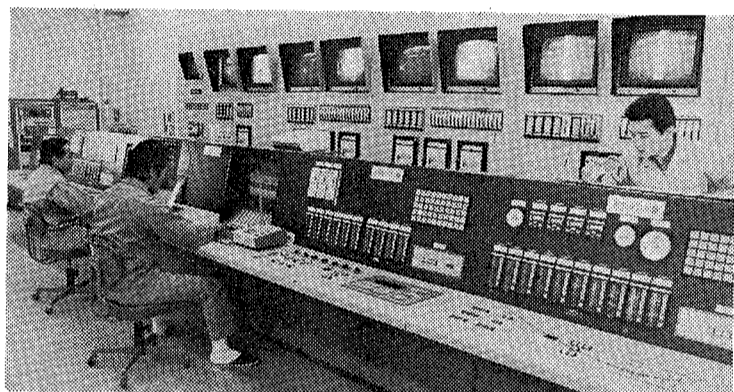
越谷市をはじめ、草加市、八潮市、三郷市、吉川町、松伏町の四市二町で構成している埼玉東部清掃組合の第二工場ごみ処理施設が3月1日、ほぼ完成し、4月1日から本稼動をします。工場の所在地は草加市柿木町。管内人口の増加と生活様式の変化に伴って増大するごみの排出量に対応するため、去る昭和57年6月に着工されたもので、総工費は7億6300万円。1日1500トンのごみが焼却できる炉が2基備えつけられていて、両炉とも、コンピュータで制御される最新設備のものです。もちろん公害対策にも万全の設備を施してありますが、とくにユニークなのが、焼却炉の余熱を利用した発電設備を持っていて、場内の電力を自給したうえ、電力会社へも有料で電力供給できるシステムになっていること。焼却灰を熱処理して溶融し、スラグとして処分する方式も第二工場の特徴です。



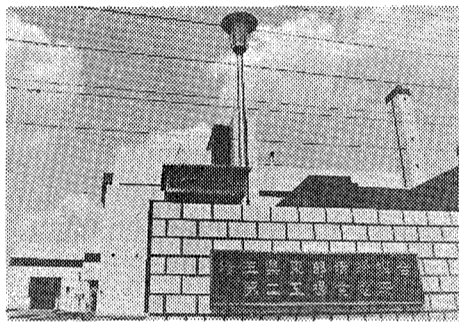
▲近代的な設備を誇る第二ごみ処理施設の全景



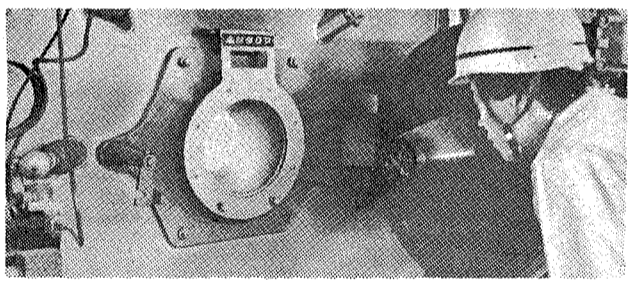
▲ごみが投入されるピット 深さは25メートルある ▲ごみ投入ステージは5つ



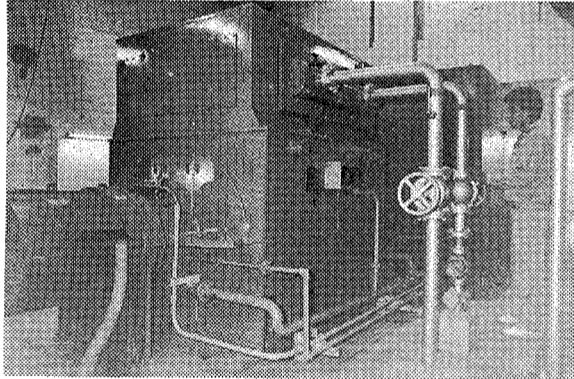
▲施設の主要部をモニター装置で監視する中央制御室



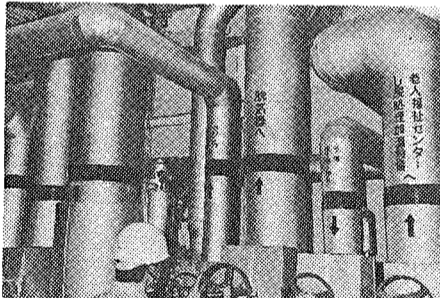
▲「発電所」と書かれている 南側出入口の表札



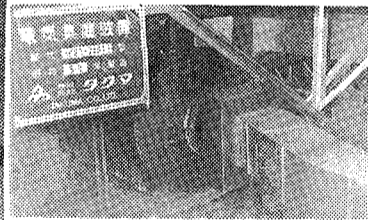
▲ごみの燃え具合を監視する窓も数カ所設けられている



▲これが蒸気タービン発電機

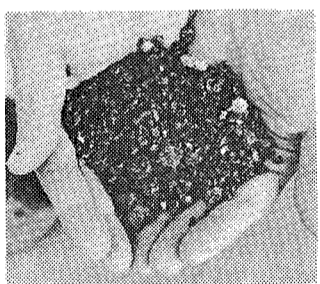


▲高温の蒸気を送り出すパイプ



▲電気集塵装置 ほかにも排ガス洗浄塔など、公害防止には万全を期している

▶これが処理されたスラグ スラグの再利用も研究されている



エネルギーの有効利用を図る  
ごみと屎の処理を業務とする埼玉東部清掃組合(管理者・畠村慎市郎越谷市長)には、昭和49年1月に完成した屎処理施設をはじめ、4系列の屎処理施設と2系列のごみ処理施設を有する第二工場が越谷市増林にありますが、草加市柿木町にこのたび完成したのが第二工場です。ここでは、ごみ処理施設と隣接して、56年7月から稼動している屎処理施設も設けられています。

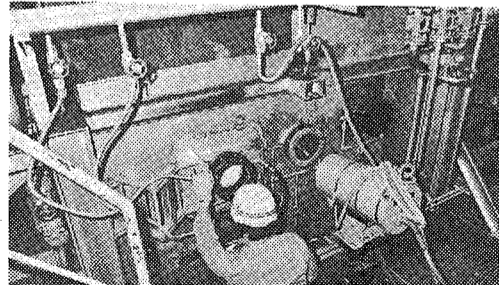
管内四市二町の人口は、およそ67万5000人。ごみの排出量は年々増加する一方です。そこで、将来をも見通して計画、建設されたのがこの第二工場ごみ処理施設です。施設の建設に当たっては、「地域社会との調和および環境保全」をまず基本にすえながら、省エネルギー、省資源、エネルギーの有効利用が随所に配慮されています。

その一つは、ごみ焼却の余熱利用を図ったこと。1時間に2500キワットの電気が起こせる蒸気タービン発電機を備え、場内の電力はここから供給されています。場内で消費しきれなかつた電力は、電力会社へ提供できるシステムにもなっていて、通産省からは「埼玉東部清掃組合第二工場発電所」という名称ももらっています。また、廃熱ボイラーで作りだした高温の蒸気は、隣接した八潮市の老人福祉センターや草加市と八潮市が共同で建設した市民温水プールにも供給され、暖房や温水に利用されています。

### 焼却灰を溶融化 公害の防止にも

焼却灰の処理システムもこの施設独自のものです。ごみの焼却で発生した灰は、焼却炉に直結したもう一つの炉、「灰溶融炉」に送られ、1400度Cの高温で溶かしたあと瞬時に水冷して粒状に固めてしまします(溶融固化スラグ化)。灰をスラグ化することによって、従来の容積を3分の1から5分の1に減容化することができ、灰の中に含まれている水銀やカドミウム、六価クロムなどの重金属類が溶け出てくることもなくなり、安全です。この溶融スラグは、吉川町に設置された最終処分場に埋立てられます。

▲試験室では公害防止のために常に監視を続けている

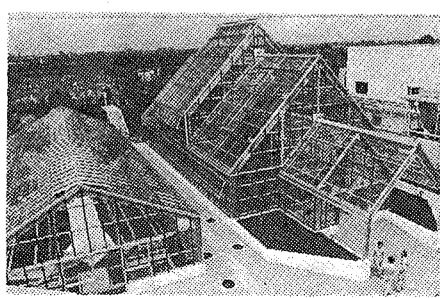


▲湿灰を高温で溶かす「灰溶融炉」の一部 溶岩のように流れてくる灰のようが見える



### 増林の第一工場 温室がオープン

越谷市増林にある第二工場内に、ごみ処理施設の余熱を利用した温室が完成しました。鉄骨造りアルミサッシのガラス温室で、観賞用(204平方メートル)と栽培用(174平方メートル)の2棟です。冬でも10度C以上の室温が保てるよう設計されていて、パイヤやコーヒの木、マンゴ、バナナ、トックリヤシ、サボテン、サンペリアなど約500種の熱帯系植物が植えられています。観賞用温室は、5月1日からご利用できます。申込みは東部清掃組合、☎66-0121へ。



左が栽培用、右が観賞用温室

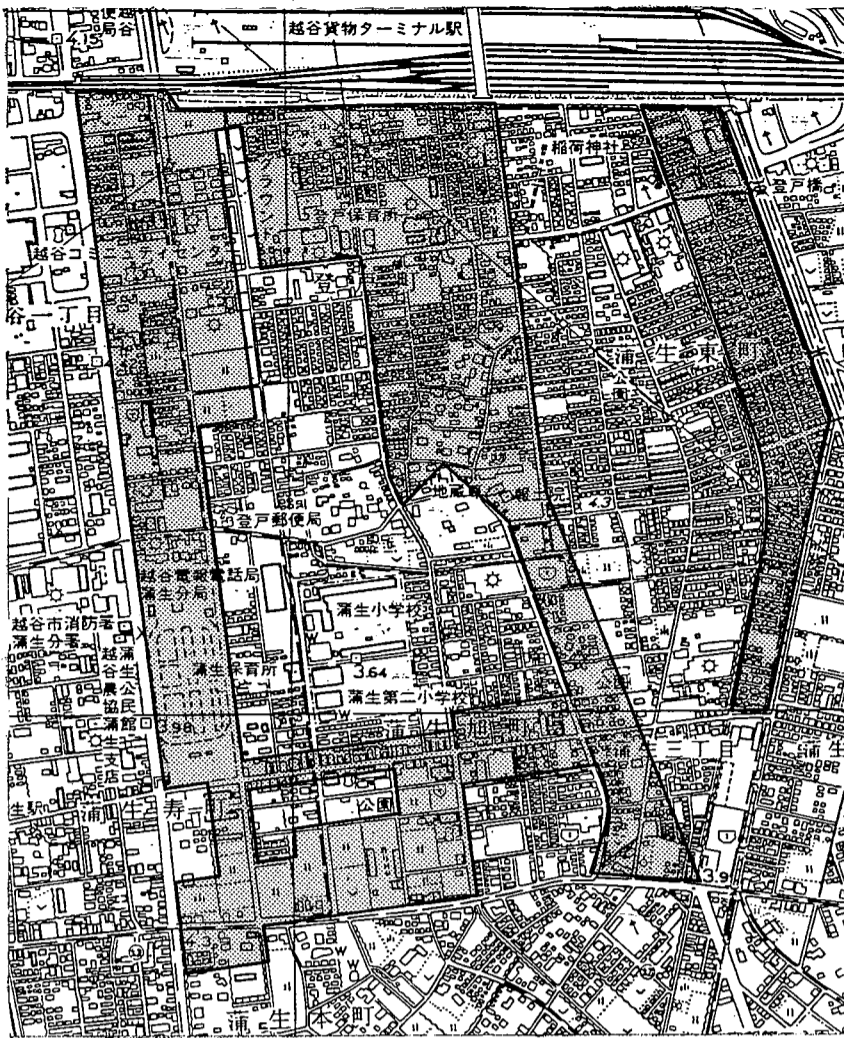
# 公共下水道で快適な暮らし

## 建設工事が始まります

快適で健康的な生活に欠くことのできない公共下水道の建設工事を、今年も左図の区域で計画しています。

工事着手の際には、改めて工事説明会を開く予定ですが、市民生活の基幹施設としての下水道を早期に建設推進

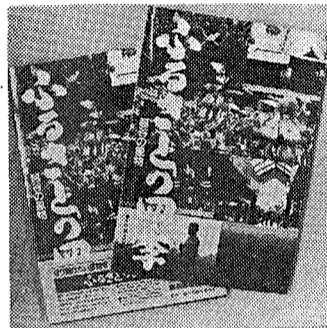
△工事に関する区域▽  
登戸町、蒲生東町、蒲生旭町、蒲生3丁目、蒲生東町、南越谷1丁目  
問合せ 下水道課 内線2394



するため、市民の皆さまのご理解、ご協力をお願いします。  
当地域または付近において新築・増改築、便所の改造等の計画がありまして、下水道課までご連絡ください。

### 写真集ができました

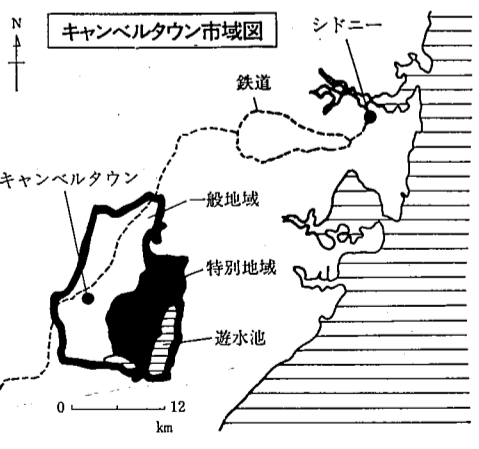
#### ふるさとの四季 —越谷の風物—



### 緑の多いまち、キャンベルタウン

越谷市が誕生したのは昭和33年11月3日ですが、それから10年たった43年5月3日(1968年)にキャンベルタウン市が誕生しました。人口は約10万8000人、市民の年齢構成のうち54%が19歳以下という、とても若いまちです。人口の増加率はシドニー近郊の市の中でもっとも高く、21世紀には20万人を越える予想されています。

現在は、新しい住宅がさかんに建設されていますが、都市化の中でも年間に1万2000本の木が植えられるなど、緑化に力をいれています。また市内を流れるジョージ川の川岸を自然保護区にするなど、環境保全にも十分に心がけられている緑の多いまちです。若々しく活気にあふれたキ市は、こうした点でもアメニティ・タウンをめざしている越谷市と共通しています。



### 身近な税金 シリーズ⑥

#### マイホームと税金 その4

●取得にかかる不動産取得税●  
マイホームを取得した人は、不動産の取得にかかる不動産取得税を納付しなければなりません。税額は、不動産の評価額に税率を乗じて計算します。税率は原則として4%ですが、住宅や住宅用地については実質3%となっています。

白黒写真60点で構成された大型写真集です。お近くの書店で手にとってご覧ください。定価は2000円です。愛好家が撮ったカラー写真165点、上表の書店で取り扱っています。

### 臨時市議会が開かれました

4月17日、臨時市議会が市役所議場で開催され、市長提出の5議案が可決されました。今議会では、59年度一般会計予算の補正を行い、歳入歳出それぞれ1200万円を追加し、総額4億8000万円としました。

●訂正●  
登録免許税の軽減措置(家屋)の表のうち、新築住宅...税額0.5%とあるのは0.6%、中古住宅の税額①所有権移転登記の税率0.5%とあるのは0.6%と60年度改正されました。お詫びして訂正します。

### 人権 それは愛

「いじめ」について

みんな ぼくのことをぶたどまよ。  
ぼくは ぶたではないのにみんなをうつつ。  
3年の男の子は だれも言わない。

とまよき 女の子に言われる。自分が言われたら、どんな気分かな。  
人にはちゃんと名前がある。だから、名前でもよばないんだ。それをあんなにうぶなうぶなうぶに。  
こんないわれたら、言つてやろう。  
ぶたと言わないで。

なまよきのもその一つでしょう。これを子どもから出たふきかけ分のもので見渡してしまおうと、人としての思いやりや情を養うよい機会を失ってしまふ、「いじめ」が単にあだ名を言うだけではない、仲間外れにならなうてしまふ。仲間外れにするとか、持ち物を隠したり、よごしたり、こわしたりもします。さらに、中学や高校生になると、集団で暴力を加えるという事例さえあります。

れた当人も「いじめ」の現場に居合わせた友だちも、そのことを家族や先生に話さないからです。「いじめ」の原因と見られる自殺や殺人事件が新聞などで報道されて、はじめて問題の大きさに気づくというのが現実です。

あだ名を呼ばれていやな思いをする子どもがいたり、学校生活の中で「いじめ」の問題が起ったりするのは、子どもを育て方や教育のあり方のどこかに、何か欠けているものがあるのではないのでしょうか。人権尊重の精神を育てる最初は、家庭であると言えましょう。ですから、私たちは学校教育の面からだけでなく、家庭や地域社会の面からも「いじめ」の問題を考える必要があるのです。

それには、相手の立場に立つて、心と心の触れ合いを大切にすることが環境をつくることからはじめようではありませんか。

### 住宅 (特例適用住宅)

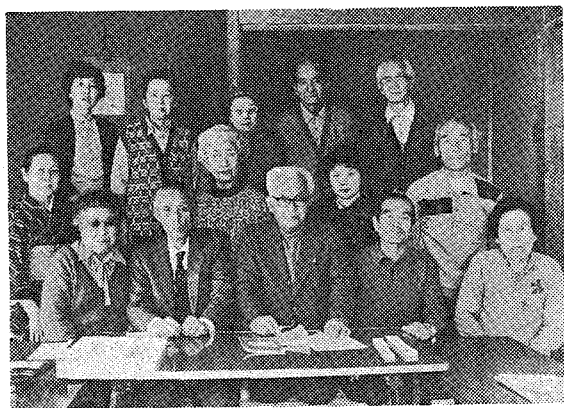
要件	税額
新築住宅 未使用の 建売住宅 高層分譲 住宅	次のすべての要件を満たすときに適用されます。 ① 床面積が165㎡以下であること ② 評価額が1㎡当たり10万9000円以下であること (評価額-420万円) × 3% = 税額
中古住宅	次のすべての要件を満たすときに適用されます。 ① 床面積が40㎡以上 165㎡以下であること ② 固定資産税評価額が1㎡当たり8万7000円以下であること ③ 新築の日から取得の日までの経過年数が、耐火構造または簡易耐火構造の場合は15年以内、その他の場合は10年以内であること (固定資産税評価額-控除額) × 3% = 税額 (控除額) (新築された年) 48.4.25以前 150万円 48.4.26~51.3.31 230万円 51.4.1~56.6.30 350万円 56.7.1以降 420万円

要件	税額
「特例適用住宅」でない住宅を取得した場合	① 次のいずれか一つの要件に該当すれば適用されます。 ① 土地を取得し、2年以内にその土地の上にある住宅を取得した場合 ② 土地を取得し、その取得日以前1年以内にその土地の上にある住宅を取得していた場合 固定資産税評価額 × 3% = 税額
「特例適用住宅」を取得した場合	次のいずれか一つの要件に該当すれば適用されます。 ① 土地を取得し、2年以内にその土地の上にある「特例適用住宅」を新築した場合 ② 土地を取得し、その取得日以前1年以内にその土地の上にある「特例適用住宅」を新築して、その土地の上にある「特例適用住宅」を新築した場合 ③ 土地を取得し、その取得日以前1年以内にその土地の上にある「特例適用住宅」を新築して、その土地の上にある「特例適用住宅」を新築した場合 (注) 控除額はA、Bのうちいずれか多い額 A = 150万円 B = 土地の1㎡当たり固定資産税評価額 × 2 (200㎡限度)
中古住宅の場合	次のいずれか一つの要件に該当すれば適用されます。 ① 土地を取得し、その取得後1年以内にその土地の上にある中古の「特例適用住宅」を取得した場合 ② 土地を取得し、その取得日以前1年以内にその土地の上にある中古の「特例適用住宅」を取得した場合 固定資産税評価額 × 3% = 税額



# が／ん／ば／つ／て／ま／す

新方公民館・古利根俳句会



## ふるさとのせせらぎを詠んで

古利根俳句会は51年11月3日、ちょうど文化の日に発足しました。現在会員は26名。発足以来、会では毎年1冊ずつ句集「古利根」を発行し8冊にもなりました。会の特色は、流派、結社にこだわらず、地域に根ざした活動でしょう。毎回、各自持ち寄った句を4句ぐらい匿名で書いて、それをみんなでお互いに批評します。「最初のうちは、季語がなかったり、五・七・五にならなかつたりで、たいへんでした。でもみなさん親切なので集まるのが楽しみなんです」。活動は第1・3土曜日、公民館で。

表1-1 蒲生公民館の教室・クラブ

教室・クラブ名	活動日	時間	定員
<b>&lt;教室名&gt;</b>			
あみ話会	第1・3火曜日	10:00~12:00	20名
英会話	第1・3土曜日	13:30~15:30	20名
藤軍足	第2・4金曜日	10:00~12:00	20名
詩をよむ	第1・3金曜日	10:00~12:00	15名
第2・4金曜日	10:00~12:00	20名	
<b>&lt;クラブ名&gt;</b>			
銅板画	第1・3月曜日	9:30~12:00	10名
水曜会(卓球)	毎週水曜日	13:30~15:30	10名
ロザリア(フォークダンス)	毎週土曜日	9:30~11:30	20名
チアフル(フォークダンス)	毎週火曜日	13:00~15:00	20名
コーラス会	毎週月曜日	10:00~12:00	若干名
読書会	第3水曜日	10:00~12:00	10名
ふたば会(料理)	第3火曜日	9:30~12:00	5名
剣道	第1・3土曜日	14:00~16:00	20名
草工芸	第2・4水曜日	13:00~15:00	20名
藤の会(書道)	第1・3木曜日	13:00~15:00	15名
絵画	第2・3金曜日	19:00~21:00	20名
リズム体操	毎週火曜日	10:00~12:00	20名
書画	第1・3水曜日	13:00~15:00	17名
謡曲	第1・3金曜日	19:00~21:00	10名
葉書	第1・3火曜日	13:00~15:00	15名

表1-2 蒲生公民館の教室・クラブ (会場: 南部記念会館)

教室・クラブ名	活動日	時間	定員
<b>&lt;教室名&gt;</b>			
和裁	第2・4金曜日	9:30~12:00	20名
酒のつまみ講習	第2・4水曜日	9:30~11:30	30名
<b>&lt;クラブ名&gt;</b>			
撫子(華道・草月流)	第2・4火曜日	9:30~11:30	10名
ジャズダンス	月4回	9:30~11:30	10名

## そろそろ見ごろ

……越ヶ谷久伊豆神社の藤



4月29日(祝)から5月12日(日)まで越ヶ谷久伊豆神社で藤まつりが開かれます。県の天然記念物の藤は株まわり約8mにも及び、華やかな花房は果下有数。樹齢は200年以上の連休のころがちよと見ごろです。ぜひおいでください。

●藤まつり写真コンクール……藤の花を撮って写真コンクールに応募しませんか。藤の花を背景にモデル撮影会を開きます。5月5日(祝)午前10時~午後3時(雨天の場合6日)、久伊豆神社境内で。問合せは越谷市観光協会 ☎66-6111。写真は昨年の優秀作品。

**蒲生** 蒲生町4の9 ☎88-0960  
 ▼各種教室・クラブ員募集  
 表1のとおり各種教室・クラブ員を募集します。申込みは5月8日(水)午前10時~10時30分に直接、公民館へ(電話不可)。申込みは1人1教室または1講習会(クラブは含まず)。申込み多数の場合は抽せん。59年度に参加された教室の連続申込みは受け付けません。クラブには会費が必要です。なお、南部記念会館を会場とする教室・クラブもあります。

**大沢** 大沢2の10の40 ☎76-5800  
 ▼各種教室・クラブ員募集  
 表2(9面上)のとおり各種教室・クラブ員を募集します。教室・クラブとも申込みは5月10日(金)午前10時に直接公民館へ(電話不可)。材料費は3000円。対象は大沢地区在住の方。内容は①クロスによる年齢別チャレンジ(8名) グランドチャレンジ(1名) ②新レリナ方式による順位決定(飛び賞あり) ③女性クロスチャレンジ(女性大歓迎) ④全員に参加賞、競技は18ホールストロークプレー。申込みは5月8日(水)午後5時までに参加費を添えて公民館へ。

▼大沢ゴルフチャンピオン大会  
 ゴルフマナーをとおし、人と人とのふれあいを深め、豊かな人間性と地域づくりをめざします。5月16日(木)午前8時30分から、フレンドシップセンタークラブで。定員は80名。参加費は3000円。対象は大沢地区在住の方。内容は①クロスによる年齢別チャレンジ(8名) グランドチャレンジ(1名) ②新レリナ方式による順位決定(飛び賞あり) ③女性クロスチャレンジ(女性大歓迎) ④全員に参加賞、競技は18ホールストロークプレー。申込みは5月8日(水)午後5時までに参加費を添えて公民館へ。

▼大沢こどもの日まつり「チャレンジラウンド」に参加しよう  
 5月5日(祝)午前10時~午後3時(雨天中止)、大沢小学校校庭で。対象は小学6年生以下。内容はフリスティックコーナー・ギネスコーナー・手作りおやつコーナー・折り紙コーナーなど。主催はホイスカウト越谷第1団・ガールスカウト埼玉第11団・大沢公民館。チャレンジカードを贈呈。

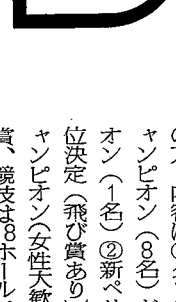
**新方** 北川崎258 ☎76-6491  
 ▼各種教室・クラブ員募集  
 表3(9面上)のとおり教室・クラブ員を募集します。申込みは5月20日(月)~25日(土)。クラブ員の申込みは随時。教室開講時間はいずれも午前9時30分~11時30分。スポーツ系教室は傷害保険(年額10400円)に加入すること。参加費はいずれも500円。傷害保険は各教室の参加費として納入ください。申込みは定員になりしだい締め切ります。軟式テニスの会場は大宮テニスコートで。▼フランス料理講習  
 フランス料理講習  
 毎月第3木曜日、午前9時30分~11時30分。新方公民館で。期間は6月20日~12月19日まで全7回。定員は20名。申込みは5月20日から。

▼歴史講座「律令国家の成立」  
 毎月第3金曜日、午後2時~4時、弥栄会館で。6月21日~11月17日まで全8回。定員は20名。申込みは5月20日から。

▼埼玉文学賞(第16回)作品  
 部門は小説、詩、短歌、俳句。小説は4000字詰め原稿用紙で50枚以内、詩は3編、短歌は15首、俳句は15句で、同一テーマによる連作でも結構です。必ず未発表作品であること。締め切りは8月31日、当日消印有効。あて先は〒336浦和市岸町6の12の11埼玉新聞社編集局「埼玉文学賞」係。作品の別紙に住所、氏名(本名)、年齢、職業、簡単な略歴、電話番号を付記、応募は必ず4 ☎75-1117。

▼野草を食べてみませんか  
 5月12日(日)午前10時、市役所南側玄関前に集合。元荒川堤防の野草をつみ草しませます。持ち物は、お弁当、小刀(つみ草用)。主催は越谷市民環境会議。問合せは内田 ☎77-5534・山崎 ☎75-1117。

# 公民館コーナー



▼お菓子作り講座  
 ○Aクラス 毎月第4水曜日、午前9時30分~11時30分、新方公民館で。5月29日~12月11日まで全6回。定員は10名。○Bクラス 毎月第2水曜日、午前9時30分~11時30分、新方公民館で。6月12日~11月13日まで全6回。定員は10名。申込みはA・Bクラスとも5月20日から。

▼赤い羽根バツジ図案懸賞募集  
 共同募金のシンボルである「赤い羽根」を主体として、バツジとして親しみやすいもの。赤い羽根の形は右の図を使用。応募資格は県内在住・在勤・在学の方。応募は1人1点とし、はがきもしくははがき大の用紙を使用。図案は直径3センチ程度のもの。3色以内(羽根の部分は赤を使用)とし、未発表自作の作品。裏面に住所、氏名、年齢、職業(学校・学年)電話番号を明記。5月25日(土)まで(当日消印有効)。主催は埼玉共同募金会。送付・問合せは、社会福祉法人埼玉共同募金会 〒336浦和市岸町7の4の17 ☎0488-2244045へ。

▼越谷ママバドミントンクラブ  
 練習は毎週金曜日午前9時30分~正午、市立第1体育館で。対象は市内在住の家庭婦人、初級者から上級者まで続けられる方。会費は月500円、3ヵ月前納。問合せは山内千恵子 ☎74-33497へ。

▼「ラブオール」卓球の会員募集  
 毎週水曜日、午後7時~9時、越谷青年の家で。対象は経験のある青年男女。申込みは直接、越谷青年の家へ。問合せは越谷青年の家 ☎64-0297。

▼「ラブオール」卓球の会員募集  
 毎週水曜日、午後7時~9時、越谷青年の家で。対象は経験のある青年男女。申込みは直接、越谷青年の家へ。問合せは越谷青年の家 ☎64-0297。

## みんなの情報

◆しらこぼと水上公園アルバイト  
 募集は男子(プール監視・救札・駐車場係)……100名、女子(出札・放送係)……40名。応募資格は30日以上勤務でき、日曜日・お盆は必ず出勤できる大学生または短大生。男子は水泳可能な方。時給500円。5月25日(土)・26日(日)に面接をします。申込みは所定の申込書に免許証写真2枚を添えて5月26日までに水上公園へ。問合せはしらこぼと水上公園 ☎77-5111へ。

◆ボランテア入門講座の受講生  
 ▼6月6日(木) 講演「ボランテアについて」……淑徳短期大学  
 教授木谷宣弘氏 ▼13日(木)「映画で学ぼう」街のボランテアたち……県社会福祉協議会フィルム ▼20日(土)講演「手話を学ぼう」1……県ろうあ協会組織部長河合洋祐氏 ▼27日(木)交流会「手話を学ぼう」2……越谷市聴覚障害者の会長長向山秀代氏 ▼7月4日(木)講演「点字を学ぼう」……深田保寿所主任保母沢崎清子氏。時間はいずれも午後6時45分~8時45分。県立越谷青年の家で。定員は30名。主催は越谷青年の家。対象は県内に在住、在勤の青年と県民。申込みは、5月14日(火)から直接越谷青年の家へ。定員になりしだい締め切り。受講無料。くわしくは青年の家 ☎64-0297。

◆16ミリ映写機技術講習会受講生  
 16ミリ映写機操作には免許が必要。6月22日(土)午後1時30分~5時30分、23日(日)午前9時~午後4時30分、越谷青年の家で。対象は県内に在住、在勤の青年・県民。定員20名。受講料は無料(テキスト代は自己負担)。申込みは5月23日(木)から直接越谷青年の家へ。定員になりしだい締め切り。

◆桔梗会(華道・小原流) 会員  
 第2・4土曜日、午前9時30分~11時30分、越ヶ谷公民館で。定員10名。申込み順。5月15日(水)まで。申込み、問合せは木村和子 ☎62-6473。

◆お煎茶クラブ  
 第1・3火曜日、午後1時~3時、越ヶ谷公民館で。申込み、問合せは二口美恵子 ☎66-4860、鏡澄子 ☎62-68822。

◆文化庁移動芸術交響楽演奏会  
 6月23日(日)午後2時30分開演、埼玉東草加文化会館で。新日本フィルハーモニー交響楽団、指揮は井上道義、バイオリン独奏は前橋洋子。入場料はA2800円、B2300円、C1500円(全席指定)。前売中。前売券は東武ブックス越谷店 ☎65-4361、東武ブックスフルハウス ☎75-6116、草加文化

◆文教大合唱団「コーリン」演奏会  
 5月18日(土)、午後5時30分開演、埼玉東草加文化会館で。曲目は「深き淵(ふち)より」萩原英彦作曲ほか。入場料は4000円。当日券あり。問合せは神作 ☎77-5799

◆「第九」をいっしょに歌おう  
 12月22日(日)松尾葉子指揮第4回公演をめざして練習します。ヘンデル「メサイア(抜粋)」も歌います。毎週火曜日午前10時~正午、毎週水曜日午後7時~9時、指導者は

00字詰め原稿用紙を使用。 ☎0488-6222697-33071。  
 ◆フォークダンス講習会  
 5月20日(月)午前9時45分~正午、市立第1体育館で。初心者歓迎。講師は奥野正恭氏。参加費は3000円。上履きを用意ください。申込みは当日会場へ。問合せは家庭婦人フォークダンス連盟 村上幸子 ☎74-33844へ。

表5 増林公民館の教室・クラブ

Table with 4 columns: 教室・クラブ名, 活動日, 時間, 定員. Lists various classes and clubs like '絵芸道', 'ジャズダンス', '卓球'.

表2 大沢公民館の教室・クラブ

Table with 4 columns: 教室・クラブ名, 活動日, 時間, 定員. Lists classes like 'ロマンチック', '高齢者書道', '青年ペン字'.

表6 南越谷公民館の教室

Table with 4 columns: 教室名, 活動日, 時間, 定員. Lists classes like '理字', 'ペン', '着墨'.

表3 新方公民館の教室・クラブ

Table with 4 columns: 教室・クラブ名, 活動日, 時間, 定員. Lists classes like '健康体操', 'パンフ', '料理'.

表7 大相模公民館の教室・クラブ

Table with 4 columns: 教室・クラブ名, 活動日, 時間, 定員. Lists classes like 'ゴール', '茶道', 'フランス刺しゅう'.

表4-1 大袋公民館のクラブ・教室

Table with 4 columns: 教室・クラブ名, 活動日, 時間, 定員. Lists clubs like '民謡', '古利根俳句会', '軟式テニス'.

表4-2 大袋公民館の教室

Table with 4 columns: 教室名, 活動日, 時間, 定員. Lists classes like '七宝餅', '英語児童書', 'ペーパークラフト'.

表8 川柳公民館の教室・クラブ

Table with 4 columns: 教室・クラブ名, 活動日, 時間, 定員. Lists classes like '書道', '日本料理', '民謡'.

大袋

各種教室を募集
表4のとおり大袋公民館と千問台記念会館の教室を募集します。申込みは公民館までお問合せください。申込み多数の場合は抽せんです。

増林

各種教室を募集
表5のとおり各種教室を募集します。申込みは直接公民館へ(電話不可)、定員になりしだい締め切りです。

南越谷

各種教室を募集
表6のとおり公民館へ(電話可)。

大相模

各種教室を募集
表7のとおり公民館へ(電話可)。

川柳

60年度各種教室・クラブ員募集
各種教室の受講生を5月10日(金)から公民館ロビーで受け付けます。

桜井

わがまち越谷を知る講座
左記の日程、内容で「わがまち越谷」

あなたも公民館の輪の中へ

各種相談
家庭児童相談
毎月10日(金) 福祉会館内
家庭児童相談室。内容は子ども遊び場、学校や幼稚園に行けない、夜尿や爪かみ、チックが治らない、非行の心配があるなどの養育に関する相談。電話相談も受け付けています。相談無料、秘密厳守。問合せは家庭児童相談室。内線22006。

各種相談
結婚相談
毎月10日(金) 福祉会館1階相談室。内容は結婚についての相談や相手の紹介など。申込みは写真(サビレス判2枚・全身と上半身)、給料明細書をお持ちください。必ず本人がおいでください。秘密厳守、年齢を問いません。問合せは福祉会館相談室。内線22003。

各種相談
労働者住宅資金融資相談
5月20日(水) 午前9時~正午、市役所3階東側会議室(内線23008)。

スポーツ教室の日程

Table with columns: 種目 (Project), 期 (Period), 時間 (Time), 会場 (Venue), 対象 (Target), 定員 (Capacity). Lists various sports classes like 和弓, 健康体操, 乗馬, etc.

越谷市スポーツ教室

日ごろ運動不足を感じている方や、初心者を対象にスポーツ教室を開きます。種目、日程は左表のとおり。参加費は大人1040円、小人350円...

時正午、夜間の部... 午後7時〜9時。参加費は名1040円(スポーツ傷害保険代)。対象は市内在住・在勤の方...

サンシティ 越谷市民ホールの催し

- 85越谷市民合唱音楽祭 「賢えようノ緑の越谷」
●デューク・エイセス 30周年記念リサイタル
●竹田人形座公演 「ヘンゼルとグレーテル」
●サンシティ名画劇場 「マイウェイ2」

小冊子をさしあげます 「中学校1年生をもつ家庭のしつけ」

青少年の健やかな成長はすべての親にとって共通の願いです。そのためには親子の理解を深めて、愛情豊かな家庭を作りあげていくことが大切かと思われま...

あだたら高原 少年自然の家
新緑のあだたら高原に 出かけてみませんか。ハイク、山菜採りも楽しめます。

●手話講習会(昼の部)受講生
市と市社会福祉協議会の共催による手話講習会を開きます。聴覚障害者が言語として日常使用している手話を広...

●公園の清掃をしてみませんか
5月1日から都市公園と児童遊園一部の清掃をシルバー人材センターにお願いすることになりました。
●家庭婦人ソフトボール連盟
対象は市内在住の家庭婦人で編成されたチーム...

●第40回越谷市ロードレース大会
5月26日(日)午前9時開会式、総会公園陸上競技場。雨天の場合は6月2日(日)。対象は市内在住・在勤・在学の方...

●赤十字社員増強運動
5月1日から31日まで「赤十字社員増強運動」が実施されています。日本赤十字社は、個人をはじめ会社・団体等が毎年社員を納めることにより社員として登録される仕組みになっ...

●朝市即売会
朝市は第1・3土曜日、午前6時から切り切れしだ終了。市役所南側外車庫で。即売会は第2・4・5土曜日、午前9時から切り切れしだ終了。市役所正面玄関前で。問合せは農政課・内線2292。

●重度の身体障害者に 青い鳥ハガキを贈呈
郵政省では、身体障害者に対する社会の理解と関心を高めることを目的に、4月20日から「青い鳥ハガキ(40円)」を発行しています。このハガキは一般に販売されているほか、重度の身体障害者の方で申し出のあった方に差しあげます。対象は重度の身体障害者(一級および二級)で3月31日現在...

県民大学短期講座の日程
Table with columns: 月日(曜), 時間, テーマ, 講師. Lists courses like 講話研究, 広報紙の利用のしかた, コミュニティ入門, etc.

市役所の電話番号は 64-2111 です

参加) 種目は1部・中学生男子3キロ、2部・中学生女子3キロ、3部・一般男子10キロ、4部・40歳未満男子5キロ、5部・40歳以上男子5キロ、6部・一般女子3キロ。オープン参加は年齢・性別に関係なく5キロ、10キロの2部。参加費は中学生500円、一般800円。申込みは5月18日(土)正午までに...

●協力をなさい
朝市は第1・3土曜日、午前6時から切り切れしだ終了。市役所南側外車庫で。即売会は第2・4・5土曜日、午前9時から切り切れしだ終了。市役所正面玄関前で。問合せは農政課・内線2292。

●朝市即売会
朝市は第1・3土曜日、午前6時から切り切れしだ終了。市役所南側外車庫で。即売会は第2・4・5土曜日、午前9時から切り切れしだ終了。市役所正面玄関前で。問合せは農政課・内線2292。

●重度の身体障害者に 青い鳥ハガキを贈呈
郵政省では、身体障害者に対する社会の理解と関心を高めることを目的に、4月20日から「青い鳥ハガキ(40円)」を発行しています。このハガキは一般に販売されているほか、重度の身体障害者の方で申し出のあった方に差しあげます。対象は重度の身体障害者(一級および二級)で3月31日現在...

日部地方庁舎大会議室で。受講は無料。定員は50名。対象は20歳以上の一般県民。申込みは申込書(市広報誌にあり)を記入して5月18日(土)までに春日部地方民センター(☎0487-371111内線203)へ。問合せは春日部地方民センター。



# 図書館

## ◆60年度日本古典文学鑑賞講座

60年度の年間テーマは「中世庶民の心」。市立図書館視聴覚ホール（2階）。午後2時～4時。▷5月11日（土）・6月8日（土）・7月13日（土）……「仮名草子」・原田伊佐男氏（越ヶ谷高校教諭）▷9月14日（土）10月12日（土）・11月9日（土）……「御伽草子」・大野薫氏（越谷西高校教諭）▷12月14日（土）・1月11日（土）・2月8日（土）……「謡曲」・駒田貞夫氏（越谷南高校教諭）

## ◆文学散歩（5月の市民読書会）

5月25日（土）午前8時15分、福祉会館に集合、8時30分出発（雨天決行）。コースは神奈川県立近代文学館見学、港の見える丘公園、外人墓地等散策。定員は30名（申込み順）。会費は1000円（入館料・高速道路代等）。昼食は各自お持ちください。申込みは、5月14日（火）午前10時から図書館☎65-2655へ。

## ◆映画会「名探偵ベンジ」

5月4日（土）・18日（土）・26日（日）午後2時～3時45分、市立図書館視聴覚ホール（2階）で。先着80名、入場無料。

## ◆「論語」を読む会

5月12日（日）・19日（日）午後2時～3時30分、市立図書館研修室2（3階）で。テキストは金谷治訳註「論語」（岩波文庫）。講師は大家伴鹿氏（越谷市名誉市民）。

## ◆5月の休館日

3日（祝）・5日（祝）・6日（月）・13日（月）・20日（月）・27日（月）・31日（館内整理日）

## ◆ブックポストへ本を返却された方へ

利用券は返却カウンターでお返ししますので、来館の際お申し出ください。なお、59年3月31日以前にブックポストで本を返却し、そのままになっている方の利用券は処分させていただきますのでご了承ください。

## ◆移動図書館「しらこぼと号」の巡回日程

巡回日	駐 車 場	駐 車 時 間
5月1日（水） 15日（水）	ウェルフェア 越谷ファミリー 平方中央児童公園 平方立野 （ヤクルトセンター前）	1:30～2:30 3:00～4:00 1:30～2:30 3:00～4:00
	さしきだ 自治会館内公園 越谷南越谷 宮本町5丁目 大宮野町4丁目	10:00～11:00 1:30～2:30 3:00～4:00 1:30～2:30 3:00～4:00
5月7日（火） 21日（火）	大袋新自治会館 林越新自治会館 越谷新自治会館 越谷シブヤク 越谷ハイツ	1:30～2:30 3:00～4:00 1:30～2:30 3:00～4:00 10:00～11:00 1:30～2:30 3:00～4:00
	大里東 林東 大里東 大里東 大里東	10:00～11:00 1:30～2:30 3:00～4:00 1:30～2:30 3:00～4:00
5月9日（木） 23日（木）	大里東 大里東 大里東 大里東	10:00～11:00 1:30～2:30 3:00～4:00 1:30～2:30 3:00～4:00
	弥生 弥生 弥生 弥生	10:00～11:00 1:30～2:30 3:00～4:00 1:30～2:30 3:00～4:00
5月14日（火） 28日（火）	千間台西6丁目集会所 せんげん台パークタウン 蒲生東町自治会館 蒲生本町自治会館	1:30～2:30 3:00～4:00 1:30～2:30 3:00～4:00
	シブヤク シブヤク シブヤク シブヤク	1:30～2:30 3:00～4:00 1:30～2:30 3:00～4:00

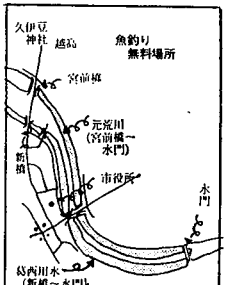
問合せ 市立図書館 ☎65-2655

## みんなで魚釣りを楽しもう 入漁無料券を発行

市と県では、市民のみなさんに身近で快適な釣り場を提供するため東部漁業協同組合と協力して毎年、葛西用水・元荒川にコイ・フナなどを放流しています。現在、釣りをされる場合には、入漁料が必要となっていますが、今年から次の日程・場所での入漁無料券をお持ちになった方に限り無料で釣りを楽しむことができます。

5月17日（金）・6月9日（日）・7月19日（金）・8月11日（日）・9月20日（金）。葛西用水・元荒川（図の区間）\*リールによる釣りなどはご遠慮ください。くわしくは、環境保全課・内線2255へ。

- 入漁無料券●
- 本券は常時携帯し係員の指示があった場合提示してください
- 本券は1人1枚当日限り有効です
- ゴミは必ず持ち帰ります
- 発行所●
- ・埼玉県・越谷市
- ・東部漁業協同組合



## 越谷保健所の健康相談日程

療育相談 5月13日 6月10日	▷斜視・白内症・脱臼・乳児肥満・乳児上唇口裂・乳児皮膚病
一般健康相談 第2・4木曜日 午後1時～2時	▷一般の方生後除く小児科健康相談
精神衛生相談 第3金曜日 午前9時～10時	▷不安・イライラ・寝不足・家族関係
乳幼児健康相談 第3木曜日 午後1時～2時	▷1歳健診…5月22日 2歳健診…5月29日 3歳健診…6月5日 4歳健診…6月12日
離乳食実習 第2木曜日（前期） 第4木曜日（後期） 午前10時から	▷前期7ヵ月未満 後期7ヵ月～12ヵ月未満 *申込みは、電話予約制です

**健康診断（検便）**  
保健所では、昭和60年度食品営業従事者健康診断（検便）を次のとおり行います。食品関係営業従事者（パートも含む）は全員受診ください。  
△受付時間▷午前部（9時30分～正午） 午後部（1時～3時）  
△5月13日（月）リサイクルセンターマルキユウ・市立第一体育館 △14日（火）蒲生公民館 △15日（水）16日（木）越谷保健所

**犬の飼い主の皆さんへ**  
犬の登録と狂犬病予防注射はお済みですか。これからという飼い主の方は、お近くの獣医さんで早めに注射を受け、登録してください。

**昭和59年度市税の納期は、4月1日をもって全ての納期限が過ぎました。**  
主税課では、5月11日（土）に59年度市税の第1期から第10期までのうち納税されていない方に市税滞納金細書を送って最終催告書をお送りします。まだ納めていない方は、すでに送付してある納付書でお近くの金融機関（農協本・支店を含む）で至急納付されますようお願いいたします。

**指定納付期限は5月20日です。**  
催告にもかかわらず、指定納付期限5月20日までに納付された、主税課に何の連絡もない場合は、財産差し押さえのための財産調査等の迷惑をおかけすることもあります。必ず指定納付期限5月20日までに納付されようをお願いします。

**休日納税業務を行います**  
平日多忙な方のために、次の日程で休日納税業務を行います。ぜひご利用ください。ご来庁の際は、必ず市税滞納金細書をお持ちください。  
5月19日（日）・26日（日）  
午前9時～午後3時

今年からワンちゃんが改良され、登録とともに注射も年1回に変わりました。秋の集合注射はありません。△お願ひワン君もストレスがたまる、夜鳴きなどの原因となります。越谷保健所

**市税の納め忘れはありませんか**  
最終催告書を送ります

昭和59年度市税の納期は、4月1日をもって全ての納期限が過ぎました。主税課では、5月11日（土）に59年度市税の第1期から第10期までのうち納税されていない方に市税滞納金細書を送って最終催告書をお送りします。まだ納めていない方は、すでに送付してある納付書でお近くの金融機関（農協本・支店を含む）で至急納付されますようお願いいたします。

**指定納付期限は5月20日です。**  
催告にもかかわらず、指定納付期限5月20日までに納付された、主税課に何の連絡もない場合は、財産差し押さえのための財産調査等の迷惑をおかけすることもあります。必ず指定納付期限5月20日までに納付されようをお願いします。

**休日納税業務を行います**  
平日多忙な方のために、次の日程で休日納税業務を行います。ぜひご利用ください。ご来庁の際は、必ず市税滞納金細書をお持ちください。  
5月19日（日）・26日（日）  
午前9時～午後3時

**税の意見・要望は 国税モニターへ**  
税金について多くの方が、いろいろなご意見やご要望をお持ちのことと思います。税務署では、皆さんの多くの

ふだんから散歩をさせるなら、登録も年1回に変わりました。秋の集合注射はありません。△お願ひワン君もストレスがたまる、夜鳴きなどの原因となります。越谷保健所

**計量モニターを募集します**  
消費生活センターでは商品の量目の実態を把握するための計量モニター制度を行っています。今年度第1回の計量モニターを募集します。日ごろ買っている商品が正確に計量されているか、あなたの目で確かめてみませんか。

モニターの仕事は任期中に購入した指定商品を市が貸し出したハカリで計量し報告します。そのほか計量についての意見や苦情を報告していただきます。指定商品は粉、豆、めん類、食肉・魚介類、乳製品、シヤム類、そう菜類、野菜類、調味料、菓子、コーヒーなどの嗜好品。任期は6月1日～30日。定員は20名（定員を超えた場合は抽せん）。謝礼として貸し出したハカリを返却していただきます。

△申込みハカリに住所・氏名・年齢・電話番号を明記の上5月13日（月）までに左記へ、電話申込み可。対象は通常の買い物をしていない一般家庭の主婦。くわしくは消費生活センター・〒343越谷市南越谷1-2-876、☎85-888060・9654。

**労働者住宅資金 貸し付け申込み**  
5月14日・16日

△申込み資格▽次の①から④のすべてに該当している方  
①市内に住所のある労働者、または市内の事業所等に勤務する方で、市内に居住しようとする方（個人自営業は除く）  
②同一事業所に引き続き2年以上勤務している方  
③自己資金のみでは住宅を確保することが困難と認められる方  
④家族収入を含み、返済しながら生活のできる方

△資金使途▽市内に自分の住む家を持つために宅地や住宅（中古可）の購入、または住宅の新築・増改築  
△貸付金額▽500万円以内  
\*申し込んだ方の借入総額が貸付総額を超える場合は抽せん

△貸付期間▽25年以上  
△貸付利率▽年利6・72%

\*当日は必ず印鑑をお持ちください  
問合せ 商工課労政係 内線2266

**着色料の実験**  
見た目によいということで、着色料の必要ないと思われる梅干し、みそ漬、つくだ煮なども着色料を必要となくなりました。また安全を求めた結果天然着色料もひびいてきています。そこで着色料とはどんなものか実験してみよう。調べたい食品はお待ちください。

5月14日（火）午前10時～正午、消費生活センターテスト室。申込みは消費生活センターへ電話で。

**吉武輝子さん講演**  
消費者の日を記念して講演会を開きます。参加は無料。主催は第4回「消費者の日」記念講演会実行委員会、越谷市、越谷コミュニティセンター、後援は埼玉県春日部消費生活センター

1.日時  
5月14日（火）午前10時～正午、消費生活センターテスト室。申込みは消費生活センターへ電話で。

あなたのために  
見た目によいということで、着色料の必要ないと思われる梅干し、みそ漬、つくだ煮なども着色料を必要となくなりました。また安全を求めた結果天然着色料もひびいてきています。そこで着色料とはどんなものか実験してみよう。調べたい食品はお待ちください。

5月14日（火）午前10時～正午、消費生活センターテスト室。申込みは消費生活センターへ電話で。

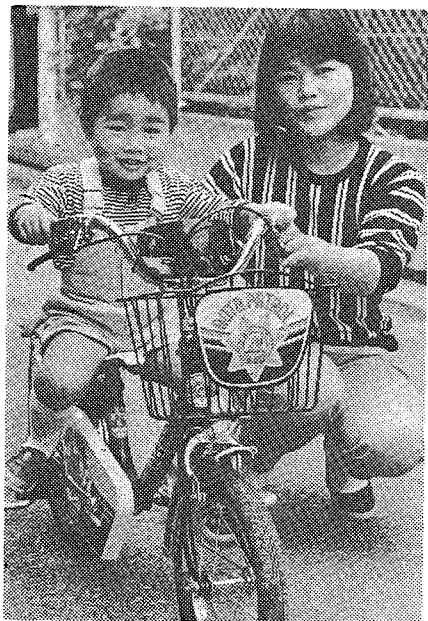
## 消費生活センター

名（定員を超えた場合は抽せん）。謝礼として貸し出したハカリを返却していただきます。

△申込みハカリに住所・氏名・年齢・電話番号を明記の上5月13日（月）までに左記へ、電話申込み可。対象は通常の買い物をしていない一般家庭の主婦。くわしくは消費生活センター・〒343越谷市南越谷1-2-876、☎85-888060・9654。

**5月30日は 「消費者の日」です**  
「消費者の日」は昭和43年に施行された消費者保護基本法の10周年を記念して、53年に制定されました。消費者の皆さんにとって毎日が消費者の日であることに変わりありません。この日を機会に日ごろの生活

日（木）午後1時30分、サンシティ越谷市民ホール（小ホール）。講師は吉武輝子氏（評論家）。テーマは「新しい時代における消費者の生き方」。くわしくは市立消費生活センター☎85-888060・9654へ。



# こんにちは すこやかさん

ゆう さく  
雄 作 くん (2歳)  
遊馬俊・あや子さんの長男  
(大沢1676の9)

「体は丈夫で何でもよく食べます。特に納豆と甘い物が好きです。近くの公園で砂遊びをするのが大好き。最近絵本も好きになり、ひとりでおしゃべりしながら絵を見ている。健康第一、素直に育ってほしいですね」とお母さんのあや子さん。

表1 児童手当所得限度額(案)

扶養親族の数	所得額(円)	収入額(円)
0人	1,280,000	2,064,000
1人	1,580,000	2,493,000
2人	1,880,000	2,921,000
3人	2,180,000	3,344,000
4人	2,480,000	3,719,000
5人	2,780,000	4,094,000

表2 特例給付(案)

……厚生年金、私学共済、農・林・漁共済組合等に加入の方のみ

扶養親族の数	所得額(円)	収入額(円)
0人	2,805,000	4,125,000
1人	3,105,000	4,500,000
2人	3,405,000	4,875,000
3人	3,705,000	5,250,000
4人	4,005,000	5,625,000
5人	4,305,000	6,000,000

◎控除、所得額についてはくご注意を参照のこと

現在、児童手当・特例給付を受けていない方で、次の要件に該当する方はお早めに申請してください。公務員、公共企業体職員の方は勤務先へ申請してください。

△受給資格  
日本国内に住所を有する方が次の要件にあてはまる場合に支給されます。  
▽児童手当受給要件  
①18歳未満の児童を3人以上養育しており、そのうち1人以上が義務教育終了前の児童であること

②その方の59年中の所得が一定の額に満たないこと(表1)  
▽特例給付受給要件  
①児童手当受給要件の②にあてはまらないため、児童手当を受けられない方で、厚生年金等に加入継続中であること  
②その方の59年中の所得が一定の額に満たないこと(表2)

※現在、受給中の方は6月に現況届の申請をしてください。通知、用紙はあとで郵送します。

## 60年度児童手当、特例給付の申請を受け付けます

## 胃がん施設検査を受けましょう

4月8日から20日間にわたって胃がん集団検診が行われ、良好な検診率で終了しました。市ではこの期間に都合により受診できなかった方を対象に各医療機関での施設検査を実施します。ぜひ受診しましょう。

実施時期は6月1日(土)から6月30日(日)まで。検診方法はレントゲンによる直接撮影が胃カメラのやりかたの方法で受診してください(ただし、○印の機関は胃カメラによる検診を行っていません)。料金は2000円。受診される方は事前にお受けになりたい医療機関にお問い合わせください。受診の際には健康保険証をお持ちください。問合せは保健課へ。

胃がん施設検査実施医療機関

名称	住所	電話番号
会田病院	御殿町1-12	62-3430
○石川病院	越ヶ谷2-3-20	62-3370
○石川病院	北越谷2-20-11	76-4900
○市川胃腸科	東越谷7-3-2	65-7100
○今井胃腸科	蒲生旭町6-23	86-7713
○岩井内科	瓦曽根3-4-22	62-3736
○岩崎	蒲生旭町10-1	88-2325
○大沢	平方95-2	76-5102
○大沢	大沢4-12-11	64-9831
○大沢	恩間51-38	74-5331
○大沢	袋山1141	75-1607
○蒲生	蒲生寿町17-19	86-6700
○小境	東越谷2-6-1	62-8400
○小境	下間久里886-66	74-0552
○新	元柳田町6-45	64-7151
○新	神明町3-385-2	74-8861
○新	東越谷10-47-1	65-2221
○新	赤山町5-10-18	64-7377
○新	弥十郎95	75-2707
○新	千間台西2-6-8	75-6926
○新	袋山1501-13	75-0405
○新	蒲生愛宕町1-13	86-3007
○新	大林602	76-3321
○新	弥栄町1-105-184	74-4407

○印の機関は胃カメラによる検診を行っていません

## 胃がん施設検査を受けましょう

4月8日から20日間にわたって胃がん集団検診が行われ、良好な検診率で終了しました。市ではこの期間に都合により受診できなかった方を対象に各医療機関での施設検査を実施します。ぜひ受診しましょう。

## 100万円まで融資

お年寄りとその家族に好ましい家族関係を維持していただくため、お年寄りの専用居室を増築または改築する方に老人居室整備資金を融資しています。次の要領で申請してください。融資対象者は次のすべてに該当する方に限ります。

△該当要件  
①市内に引き続き2年以上住所のある方  
②満60歳以上の親族と同居し、または同居しようとする方  
③老人居室を真に必要としている方  
④市税を完納している方

## 敬老マッサー

市では75歳以上のお年寄りに敬老マッサーサービスを行っています。施術の一部が変更になりましたのでお知らせします。

▽新加入……寺部治療院(寺部健造) 下間久里303の6  
▽脱会……森下鍼灸マッサー治療院(森下豊) 大沢1の19の2  
問合せ 老人福祉課 内線2093

## 今日の休日当番医

5月6日 △佐々木医院(眼・皮膚科) 整形外科 蒲生旭町11の46 85-1190  
▽松永医院(内・小児・皮膚科) 大沢4の1の1 76-2263

## 成人健康相談日程

日	時	会場
第1	3水曜日 1時~3時	市役所ロビー
第2	2水曜日 1時30分~3時30分	浦生・南越谷・大相模公民館
第3	3水曜日 1時30分~3時30分	増林・新方公民館
第4	4水曜日 1時30分~3時30分	出袋館

## みななの国保 シリーズ43

健康診断の健康診断

健康診断の健康診断

## 健康診断日程 (5月分)

日	会場
5月7日(火)	桜井公民館
8日(水)	桜井公民館
9日(木)	弥栄公民館
10日(金)	弥栄公民館
13日(月)	桜井公民館
14日(火)	新方公民館
15日(水)	弥栄公民館
16日(木)	弥栄公民館
17日(金)	増林公民館
20日(月)	増林公民館
21日(火)	大袋公民館
22日(水)	大袋公民館
23日(木)	千間台小体育館
24日(金)	大袋公民館
27日(月)	大袋公民館
28日(火)	大袋公民館
29日(水)	荻島公民館
30日(木)	荻島公民館
31日(金)	北越谷公民館

## けがの初期手当 (その1)

陽気が暖かくなると戸外で過ごすときが多くなり、交通事故をはじめ子どもたちの周辺にはさまざまな危険が待ち受けています。思わぬ「けが」をすることが多くなりますのでそのときあわてずに対処できるように平素から心がけておきましょう。

「けが」にはほとんどの場合傷口からの出血がありますが、激しい出血にはまず止血をしなければなりません。清潔な布またはガーゼで傷口を5分ぐらい圧迫しますとたいは止まります。手足などの出血の場合は傷口を心臓より高く上げておきますと更に効果的です。しかしピュッと激しく出る出血は動脈の損傷によるものですから、出血部位を強く押さえ、さらに傷口から心臓に近い部位をしっかりと縛り、直ちに医師の処置を受けましょう。また圧迫だけで止血したときは、異物などがあつたらできただけそと取り除き、傷口はなるべく刺激の少ない消毒液またはきれいな水道水などで洗い、感染を防いでおきます。手当て後最初の包帯は少し強めにしておきましょう。

## けがの初期手当 (その2)

①きり傷(切創)  
ナイフ、ガラスその他鋭利なもので切れた傷でごく浅いものでは、ばんそうこうで傷口を寄せ合わせるだけで十分ですが、深く大きく開いてしまった傷は縫合(ほうごう)処置が必要なので速やかに医療機関で受診してください。手足などのかなり深い傷は腫や神経などの損傷の恐れがあります。

## けがの初期手当 (その3)

②すり傷(擦過傷)  
皮膚を地面などでこすってしまったときにみられる傷です。出血は割合少ないのですが、痛みが強く砂などの異物によって感染しやすいので、ピンセットなどでそと取り除き、そのあと消毒薬またはきれいな水などで洗っておきます。化膿(かのう)しやすいのでできるだけ医師の治療を受けてください。

## けがの初期手当 (その4)

③うちみによる傷(挫創)  
切創と異なり鈍力による傷です。傷口は不規則に裂け打撲を伴っていることが多いものです。この場合も今まで述べたような手当てを行いますが、傷口を整えて縫合をしなければならぬことが多いのが普通です。

## けがの初期手当 (その5)

今まで述べたいずれの傷でも特に頭部、胸部、腹部などに激しく受けた場合は内臓損傷や骨折を伴うことがありますので、傷の他に全身状態の異常(例えば傷以外の激しい痛み、顔面蒼白、冷汗、意識障害、けいれん、呼吸困難、頑固な嘔吐など)を認めたら緊急事態が考えられますので、直ちに手術的処置が行える救急病院での診断を受けなければなりません。 越谷市医師会 武重祐彦

市長電話 5月8日(水)・5月22日(水) 64-2123 午前8時~8時30分 (毎月第2・4水曜日)

質問・提言・苦情・要望などをお寄せください 通話は1人5分以内、必ず氏名・住所・電話番号をお知らせください。話し中の場合はご容赦ください。 問合せ…広報広聴課広聴係 内線2214