

# 越谷

6月1日

昭和60年(1985) No. 736  
毎月1日・15日の2回発行

◎発行/埼玉県越谷市役所  
〒343 越谷市越ヶ谷4丁目2番1号  
☎0469(64)2111  
◎編集/企画部広報課



## きれいなまちに 若者たちも参加

今年は国際青年年(IYY)——若者の手で地域の環境美化を、と5月26日、越谷駅前から青年の家までのゴミ清掃クリーン作戦が行われました。この日参加したのは、越谷青年の家定期利用団体、越谷市青少年相談員、越谷市青年団などの若者200人。約2時間、拾われたゴミや空き缶は軽トラック7台分にもなりました。



ネギを掘り起こすのもいまは機械でできるんですよ、と鈴木さん

私は越谷生まれの越谷育ち、生っ粋の越谷っ子です。越谷市の最東端・中川と新方川、そして元荒川にはさまれた辺地に生まれました。  
先祖伝来の農地を死守し、今日までネギやサライタ菜などの畑作いちずに没頭して、日夜汗と土にまみれて働いてきました。私の農業の駆け出しのころは、畝(くわ)や方籠(まんのう)で畑を耕しました。しかし、時代の推移でしようか、耕運機が普及し、そしてトラクターが自覚ましく発展してきました。昔は人力、今は動力と農業も大きく移り変わりました。昔は四季まかせ、自然まかせの露地栽培を人力によって作付け管理をやってきました。現在はハウス栽培、あるいは水耕栽培へと考える頭脳的な農業へと脱皮発展をしようとしています。  
農業も近代化されつつあります。しかしその反面、農地は減少し、潰つぶれ、宅地となっています。また、農業を捨て、家を捨て、外に出稼きに出る若い人たちも多く、年寄りだけ残

## 越谷と農業

中野2の37

鈴木進三郎(56歳)

わたが家は、祖母と私たち夫婦と息子夫婦、孫3人の家族です。時の流れといたうのでしょうか、昨年、農業経営権一切を息子にまかせました。家の「運転」も息子夫婦にまかせ、私は「助手席」で静かに事故のないように運転を見守りたいと思っています。  
いまは、毎日毎日、孫中心に朝が始まります。私たちが床の中で目を覚ましてみると、「おはよう」といって私たちの布団の中に潜り込んで来ます。一番下の孫で、今年幼稚園に入ったばかりの、やんちゃな娘です。片言交じりで近所の友だちの話、幼稚園の話、こちらで聞かなくても後から後から話をしてくれま。無邪気な話に、つい持ち上げたり下げたりの間答を繰り返し、大笑いをしたりします。孫の成長を楽しみに暮らす、今日このごろです。  
私たちの郷土・越谷の歴史をちょっとのぞいてみると、初代の大家市長さんの当時は、人口4万8000人程度だったと思います。現在は25万人を突破する関東地域随一の大都市に発展してきました。越谷の玄関口・越谷駅に立つと「噴水」が舞い上がり、「ベンチ」では若者たちが楽しそうにおしゃべりをしています。しかし車の洪水——大都市になったんだなあ、うれしいやら心配やら、家路に帰る日もあります。



162 ◇◇  
「越谷とわたし」では、あなたの投稿をお待ちしています。内容はなんでも結構。字数は900字前後。

市税第1期の納期限は7月1日(月)です。60年度分の納税通知書を6月中旬にお送りします。納期限内納付にご協力ください。

\* 葛西用水に水が入りました……これからは水の季節。水の事故には十分注意しましょう。



# 21世紀への夢をのせて アメニティタウン計画決まる

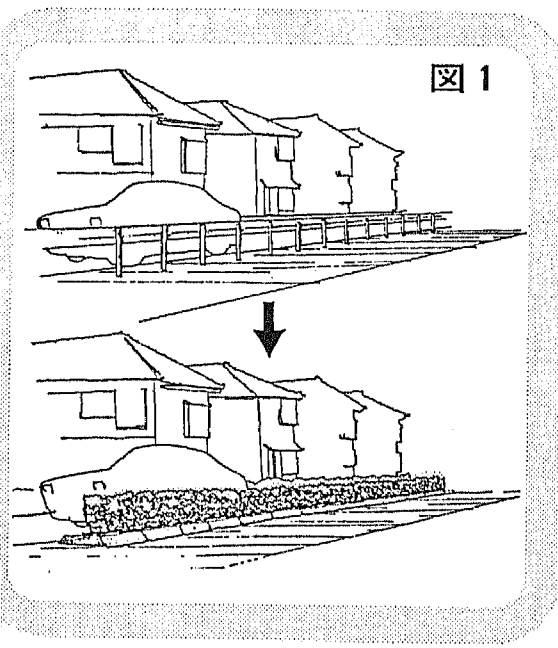


図1

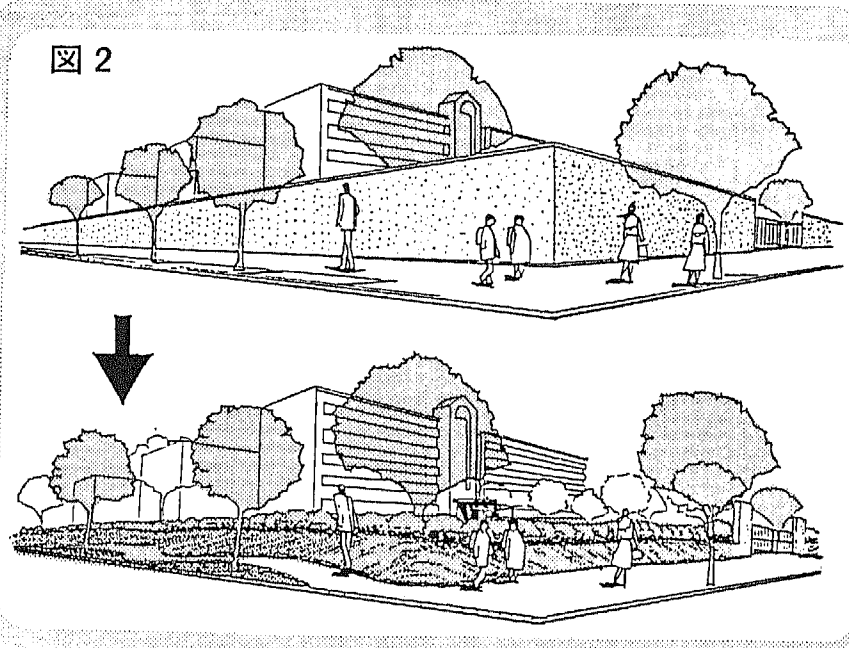


図2

21世紀の越谷を、緑と文化の息吹が感じられる街、水郷越谷の個性を生かした豊かな都市にしよう、このほど「アメニティ・タウン計画」がまとまりました。この計画は、昨年、環境庁から越谷市がアメニティ・タウン計画のモデル市として選定され、身近な生活環境の質的向上と快適な日常生活の場を創造することを目標に、市役所都市計画課を核として、市民参加を促す「アメニティ」とは、わたしたちを取り巻く自然、いろいろな施設、歴史的なものが、互いに生か合うようにバランスがとれ、調和が保たれていること。

## まちづくり 個性豊かな



緑に包まれた幅広い歩道 (東国越谷吉川線)

「アメニティ」とは、わたしたちを取り巻く自然、いろいろな施設、歴史的なものが、互いに生か合うようにバランスがとれ、調和が保たれていること。また、自由時間を増やして、余暇を有意義に過ごすことが重んじられています。家族連れの憩いの場となる公園や、カルチャーセンター、公民館等の文化施設の充実が図られます。

21世紀へ向けて越谷市のあるべき姿、計画は3つの柱

計画は3つの柱

計画は3つの柱

計画は3つの柱

計画は3つの柱

計画は3つの柱

緑や水の大切さも、もって知ってほしい。快適環境づくり協議会委員 井筒一昭氏

計画の進捗は、図のように入力環境を整え、市民参加を促す。市民環境代表世話人 内田雅彦氏



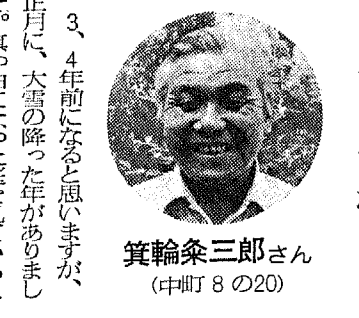
快適環境づくり協議会委員の方に聞きました



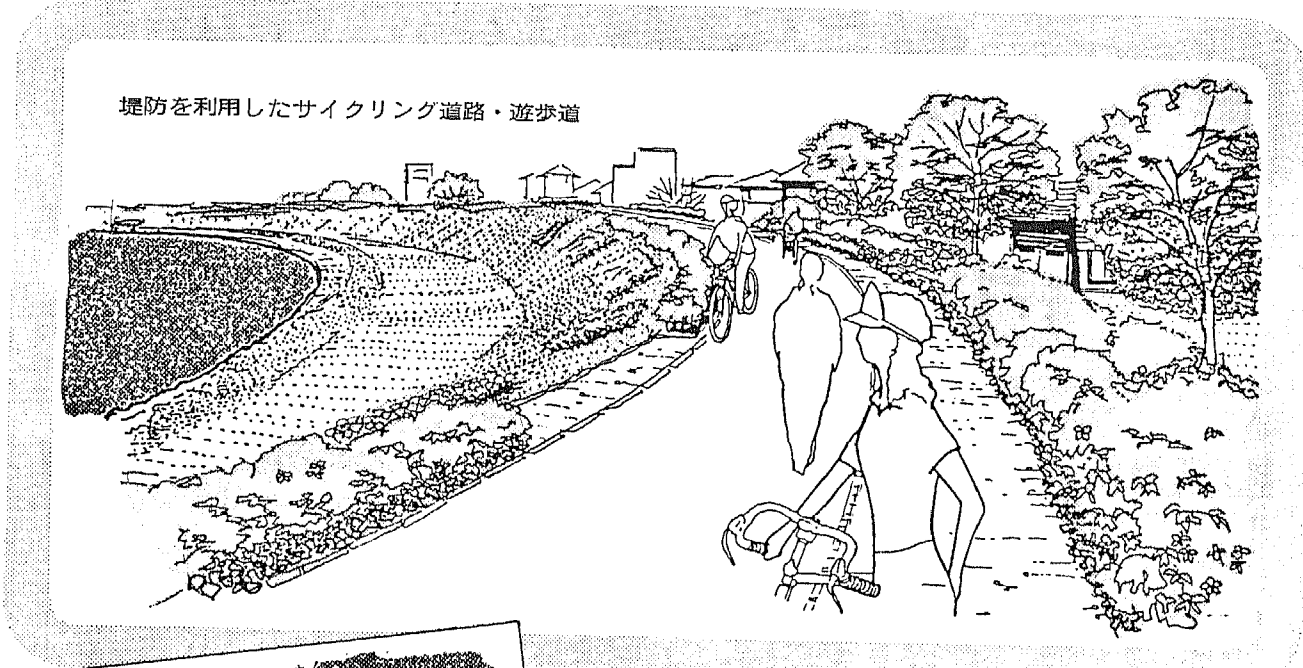
市民環境代表世話人

「色のある街」  
いいですね

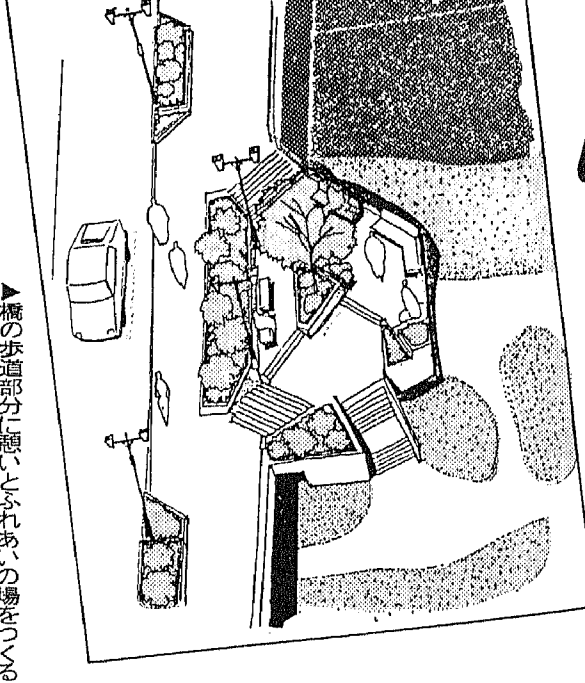
3、4年前に安んじたいが、正月、大雪の降った年がまだ。真っ白な雪を見て、



箕輪条三郎さん (中町8の20)



堤防を利用したサイクリング道・遊歩道



▲標の歩道に強いとされた場所をみる

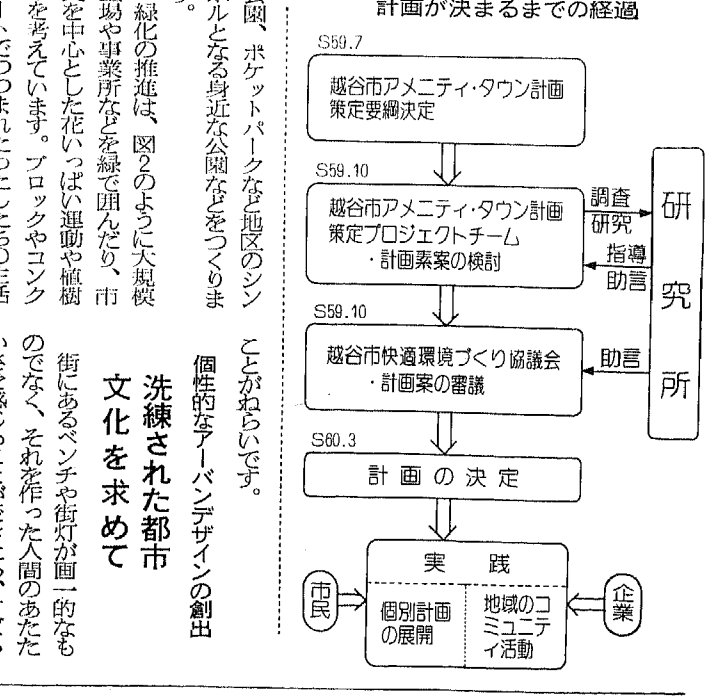
## 個性豊かな

自然の循環  
文化の視点で  
都市を考へる

文化の視点で都市を考へる。自然の循環、文化の視点で都市を考へる。自然の循環、文化の視点で都市を考へる。



アヒルのいる池は、子どもたちの絶好の遊び場です (しらこぼと水上公園で)



洗練された都市文化を求めて

洗練された都市文化を求めて

洗練された都市文化を求めて

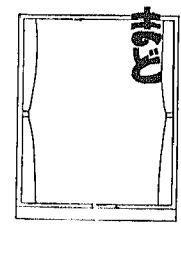


大橋陽子さん (南萩町3762)

水道、大切です

水道、大切です

水道、大切です



一般的に行政の受け持つべき業務とは、行政の受け持つべき業務とは、行政の受け持つべき業務とは。

行政の受け持つべき業務とは、行政の受け持つべき業務とは、行政の受け持つべき業務とは。

### 行政改革

経費と価値観との差異

経費と価値観との差異

経費と価値観との差異

経費と価値観との差異

経費と価値観との差異

経費と価値観との差異

歴史を感じる新しい街

歴史を感じる新しい街

歴史を感じる新しい街

歴史を感じる新しい街

歴史を感じる新しい街

歴史を感じる新しい街

身近な税金

身近な税金

身近な税金

身近な税金

身近な税金

身近な税金



# 丈夫な歯・これがポイント!!

## 6月4日から「歯の衛生週間」

### むし歯予防は育児のひとつです

○3歳ごろまでは、お母さん、お父さんが必ず磨いてあげましょう。  
 ○一人で磨けるようになってもお母さんがもう一度磨き直してあげましょう。  
 ○むし歯予防は育児のひとつです。がんばりましょう、お母さん、お父さん。

\*\*\*

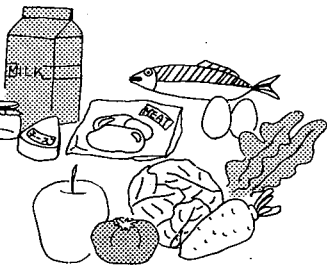
\*\*\*

#### 丈夫な歯をつくる食生活

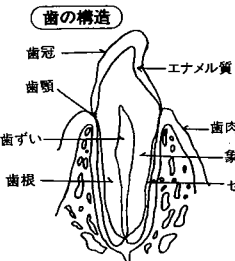
##### ポイント1

●カルシウムやたん白質を十分とること

カルシウム不足がむし歯になりやすい弱い歯をつくる。強い歯をつくるためには、カルシウムや良質のたん白質のほかに、



ビタミンA・C・D・リンなども十分とりましょう。



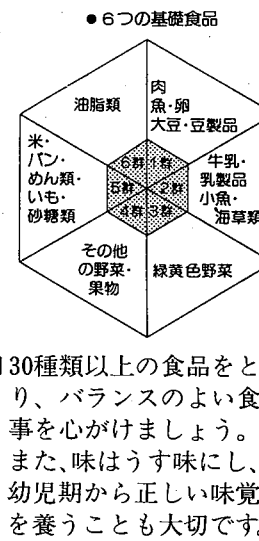
歯の土台をつくる：良質のたん白質(肉・魚・卵・乳製品)  
 歯の石灰化：カルシウム、リン、ビタミンD(乳製品・海藻類)  
 エナメル質の仕上げ：ビタミンA(緑黄色野菜)  
 象牙質の仕上げ：ビタミンC(緑黄色野菜・果物)

##### ポイント2

●バランスのとれた食事を心がけること

インスタント食品・炭酸飲料・コーラはカルシウムの最大の敵。健康な身体から、むし歯に対する「抵抗力」が生まれます。

そこで、6つの基礎食品を上手に組合わせて、1日30種類以上の食品をとり、



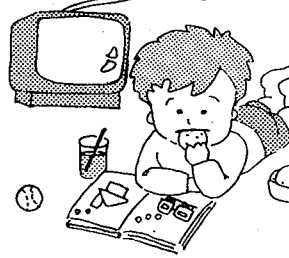
また、味はうす味にし、幼児期から正しい味覚を養うことも大切です。

#### むし歯をよせつけない生活習慣

##### ポイント4

●おやつは時間を決めて

おやつを与えたその後が大切。ぶくぶくうがいさせましょう。



だらだら食いは、口の中がよごれっぱなしになり、むし歯のもと。毎日、決まった時間におやつを与え、15分間以内で食べ終るようにしましょう。

##### ポイント5

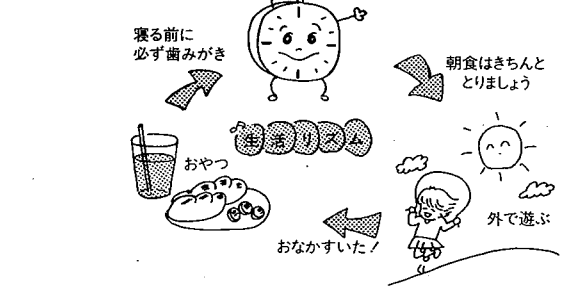
●寝る前は食べない、飲まない、必ず歯みがき

唾液は、口の中をきれいにする働きがありますが、眠っているときはほとんど出ません。寝る前に食べると口の中は汚れたままだけで、むし歯になります。きれいにみがいてから寝ましょう。



##### ポイント6

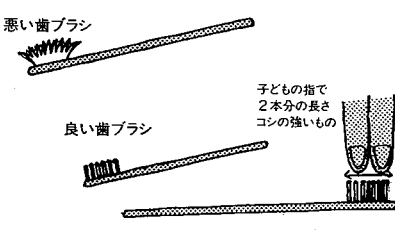
●規則正しい生活を



##### ポイント7

●みがき方にも十分な注意を

みがいたつもりでも、きれいにみがいていないことが多いものです。歯ブラシの交換もマメに行いましょう。



##### ポイント8

●年に2回以上は、必ず歯の定期検診を

むし歯は気づかぬうちに進む。歯の病気も、早期発見・早期治療が基本です。

- 年齢別  
 ●1~5歳 3~4ヵ月  
 ●6~12歳 6ヵ月  
 ●12歳過ぎ 6~12ヵ月



美しく丈夫な歯は健康のシンボル。歯がきれいだとその人全体が清潔に見えるから不思議です。6月4日から「歯の衛生週間」が始まります。この機会に、子どものむし歯予防を心に歯の衛生知識に「磨き」をかけましょう。

歯磨きが好きの子にするには  
 自分で磨くようになり、磨けるようになるのは3歳半ごろからで、それまではやらせなくてもいい考えは正しくありません。歯磨きは、食事の前後に手を洗うのと同じように、苦もなくできる日常生活習慣にならなければいけません。

きんぐと磨く習慣がないといけません。親がやったりやらなかったりでは子どもも、ときどきしか磨かない子になっていくでしょう。

歯磨きは、①歯ブラシをちゅちゅとする時期、②子どもも磨くけれど、親も手伝う時期、③子ども自身も磨く時期、の3段階が必要となります。個人差があるので一概にはいえませんが、①が0歳代、②が1~3歳、③が3歳以上というのが標準的な進み方でしょう。

お母さんが手伝う  
 歯磨きは「このように」

子どもの歯を立たせたいと願うのは、上の臼歯(きんぐ)が見えなくなったり、頭をぐらぐらさせられたり、むずかしいので、写真のように歯の上で寝かせて磨くのがいちばんよい方法です。歯磨き粉はつけなくてもかまいません。食べたらすぐ歯をこぐ短時間できれいにします。口をすすぐ必要はありません。はじめは歯がぶれる子もいます。こんなときは、おさえつけて長い時間やらせ、ぐくぐく歯ブラシを口に入れて慣れさせる程度でよいでしょう。そのかわり、毎回根気よくやります。根気よくやると歯は自然にきれいになります。



##### ポイント3

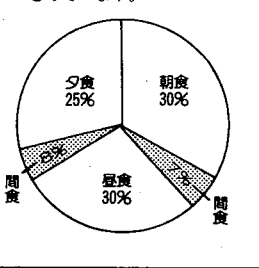
●子どものおやつは食事の一部

規則正しく食べるおやつは、むし歯にそれほど関係がありません。子どもは3回の食事では必要な栄養素がとれないため、不足分を補うおやつ(間食)が必要です。

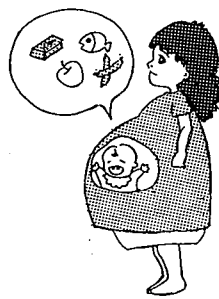
しかし、間食=甜食ではありません。おやつは十分、工夫して与えましょう。



●幼児は、1日の栄養所要量の10~20%を間食でとっています。



しかし、いつまでも寝かせ磨きを続けると、横着になって、自分でやらなくなる場合もあります。この間食とむし歯は予防できても、手の動きの訓練も習慣も、必ず3~4歳を迎えてしまえば、自分でやる習慣もつけられず、2~3歳になったら寝かせ磨きを1日おきから3日おき「べんどう」ように減少していきましょ。主体は子ども自身の歯磨きです。



\*\*\*強い歯は、おなかの中でつくられる\*\*\*

を抜歯したままに放置した場合、確かな道案内人がいないので、永久歯は正しい位置に生えそろうず、結果、歯並びを悪くする原因になっていきます。

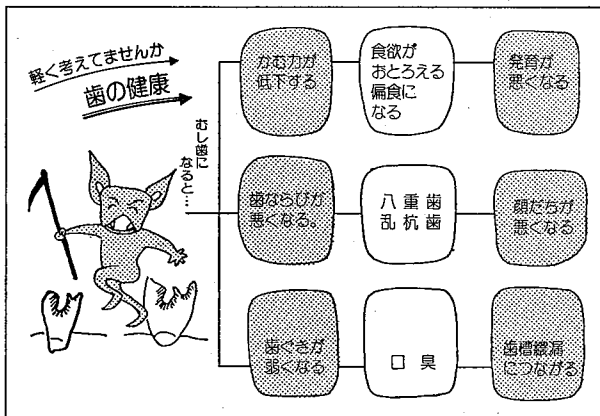
むし歯が知能の発育を妨げる？

わたしたちの歯には、胃腸で行われる消化を助ける大きな機能があります。肉などの固い食物でも、かみ砕き、そして粉々にしてしまいう大切な役

乳歯は永久歯の歯並びを決める

妊娠中に牛乳・乳製品、卵、魚肉、野菜など幅広くバランスのよい栄養素をとっているお母さんから生まれた子どもは、むし歯が少なくいといわれています。おなかの赤ちゃんは、妊娠して7週間目で、早くも歯の基となる部分ができていきます。

乳歯はどう生えかわるからか、と思いませんか。ところが、やっとなえそった乳歯の下には、もう永久歯が形づくられ、用意されているのです。この永久歯は、乳歯が抜ける6〜10歳ごろまでこのまま成長を続け、やがて大人の歯となってあらわれてきます。しかし、もし乳歯をひどいむし歯にすると、根の部分がいつまでも溶けず、下の永久歯がその根をよけて成長するので、永久歯は悪い歯並びで誕生することが多いのです。また、乳歯



母親学級で歯科保健を学ぼう

越谷市歯科医師会では、越谷市と共催で、母親のための歯科保健学級を開いています。

社会調査にご協力ください

越谷市民生委員・児童委員協議会

越谷市民生委員・児童委員協議会では、6月を中心に「社会調査」を行います。この調査は、地域社会の福祉増進をはかるため、市民の皆さんの生活全般にわたる生活実態を把握し、各種の問題と原因・性質を知り、その解決策を見いだすことと、今後の福祉活動の参考にすることです。ご理解とご協力をお願い申し上げます。

社会調査とは...

社会調査は、地域社会の福祉増進のため、市民の皆さんの生活全般にわたる実態を把握することを目的に実施するものです。また、この調査は民生委員活動の原動力ともいえるものです。

人権 それは愛
中学生の人権作文から

人権を傷つけ、軽視するような青少年の意識や行いが、非行・いじめという名のもとに世間の話題になることはしばしばあります。しかし、その反面、青少年が人権について真剣に考え、行動していることについては、改めて注目されることは少ないようです。

私の知っているお年寄りの中にも一人暮らしをしている人がいます。見るからに元気なのですが、やはりいつも少し淋(さび)しそうな所があります。そして遊びに来ると口癖のように、みんなと一緒に食べる飯はおいしいね、というのです。私たちは、今まで別に家族と食事をする喜びを一度も考えたことがありません。みんな楽しく食事をするのがどんなに幸せなことか教えてくれたのは、いつも社会の中で自立した存在のお年寄りだったのです。

てめぐりあった人たちが、今自分のまわりにいる人、一人一人とのように接しているのでしょうか。顔も性格もそして心のなかで考えていることも違った人たちが、その人たちに對して自分は、相手を思いやる気持ちを示しているのでしょうか。(中学3年女子)

友達のA君が高校入試に失敗したため、クラスの仲間が力を合わせて2次募集をする学校の願書集めをした。そして、A君が合格するまで仲間のお祝いはいらないと、いふ...。

いま、社会問題になっている「いじめ」を考えると、こうして「他人の痛み」を知り、友情を確実に育てている子供たちを見て、うれいし思いがする。――という母親の投書です。



社会福祉増進のために民生・児童委員は地域の方たちの中心になって活動しています (昨年の大袋ふれあいまつりから)

- 6月定例市議会が市役所議場で開かれます。日程は次のよう予定です。
○3日 開会
○4日 議案審査のため休会
○5〜7日 市政に対する一般質問
○8日 議案審査のため休会
○9日 休日のため休会
○10日 市長提出議案の質疑
○11、13日 各委員会開催
○14日 質疑・討論・採択・閉会

民生委員活動の主な実績
相談・指導件数 11,032件
活動日数 14,249日
訪問回数 27,937回
証明書発行件数 2,008件
(昭和59.4.1~60.3.31)

新任者 (敬称略)

- ◇荻島地区
本間 清 南荻島4288 電話74-1909
◇桜井地区
笹山 智恵子 下間久里396-5 電話74-2847
◇新方地区
三原 紀子 弥栄町1-105-12 電話76-7664
◇蒲生地区
稲垣 節子 蒲生寿町18-14 電話86-9905
◇大袋地区
村上 裕見 袋山835-7 電話77-4162
◇越ヶ谷地区
小原 好子 赤山町4-9-1 ファミリータウンB-721 電話65-2658
室橋 菊江 赤山町4-9-1 ファミリータウンC-816 電話62-8760

退任者 (敬称略)

- 山口 吉和子 南荻島4065-4
秋原 和子 下間久里557-4
松原 幸子 蒲生寿町20-8
林 幸子 弥栄町1-105-32
新庄 慧子 赤山町4-9-1 ファミリータウンB-107
滝井 弘子 赤山町3-86
藤大 小 千間台西4-18-25
光 子 下間久里455-2

児童委員とは...

「民生委員・児童委員ってなにをする人なの」と思われる方や、また、これまで民生委員や児童委員とかかわりを持ったことのない方も多いかと思えます。民生委員は、民生委員法(昭和23年7月29日制定)により、厚生大臣らに県知事から委嘱を受けた民間人(市民)です。また、児童委員は、児童福祉法によって民生委員が兼務しています。

民生委員の主な職務は、地域社会における社会福祉の増進のために、市民の皆さんのいろいろな悩みごとに対し、相談や助言を行い、問題解決の糸口を見いだし、本人や家族が自ら立ちあがる努力を援助すること。また、地域住民と行政機関および実施機関とのパイプ(調整)役を務めることにも、地域住民の求める福祉を地域住民の立場から、代弁者として自治体や実施団体等に働きかけることも職務としてい

越谷市には、越谷市民生委員・児童委員協議会の下に、9つの地区民生委員・児童委員協議会が組織され、現在2306名の民生委員が地道な活動を行っています。

民生委員が

開かれたい

越谷市民生委員・児童委員協議会事務局(福祉課庶務係)
電話2111-1内線2082



海の家・山の家一覧

Table with 5 columns: 施設名(所在地), 開設期間, 利用料金(1泊2食), 国保被保険者の受付開始日, 一般の日の受付開始日. Lists various facilities like 茅ヶ崎ストランドパークホテル and 江の島弁天屋旅館.

利用料金の大人は中学生以上、幼児は4～6歳

健康診断で健康チェック
大正10年4月1日から昭和26年3月31日まで生まれた国保被保険者の方を対象に...

みんなの国保シリーズ45 海の家・山の家の健康診断

暑い夏を楽しく過ごすためには、今年も海の家と山の家を5カ所開きます。この機会に家族でグループで利用ください。



菊の大輪苗を差し上げます
菊の愛好家の小野雄三さんが丹精こめて育てた苗を差し上げます。今回で苗の配布は5回目になります。

小野雄三(大成町8の25023)
88-45024
◆珠彩(あじさい)展
6月5日までギャラリイgen.

越谷市民交響楽団第2回演奏会
6月8日(土)午後6時45分、サンシティ越谷市民ホール(大ホール)。

越谷おやこ劇場低学年例会
子どもたちのマイム「木竜ときり」を上演。6月5日(水)午後3時30分、6時30分の2回公演。

第21回越谷母親大会の講演
6月15日(土)午後1時30分～4時。サンシティ越谷市民ホール(ポルティコホール)。

第3回初学俳句講座
6月12日(水)午後1時、福祉会館会議室。会費500円。兼題として...

越ヶ谷公民館華道クラブ
龍生派。活動は第2・4火曜日、午後1時30分～3時。10名。問合せは星野君代66-11296。

越ヶ谷公民館夜間卓球クラブ
毎週水曜日午後7時30分、越ヶ谷公民館。初心者の方も歓迎。問合せは吉井善六62-5072。

女性のためのテニスクラス(Ⅱ)
6月27日から7月25日まで毎週木曜日、計5回。越谷青年の家。午前10時～正午。対象は県内に在住...

公認業者一覧

Table with 3 columns: 地区, 店舗名, 電話. Lists various businesses across different regions like 桜井, 新方, 増林, etc.

水

水は私たちが生きていくうえで、一日として欠かすことができません。しかし、この大切な水も決して豊富ではなく、限りある貴重な資源となつてい...

第27回水道週間
6月1日～7日
だいにね毎日使う水だから

水道週間にちなんだ作品を募集
▽短歌・俳句・標語・詩・随筆...
▽書き400字詰原稿用紙2枚以内

各種相談
国民年金相談
毎週水曜日、午後1時～4時、市役所1階市民相談室。問合せは保険年金課国民年金係。内線2114。

経営相談(毎月第1・3水曜日)
6月5日(水)・19日(水)午前10時～午後4時、市経営相談室(商工課内)。

水

水は私たちが生きていくうえで、一日として欠かすことができません。しかし、この大切な水も決して豊富ではなく、限りある貴重な資源となつてい...

第27回水道週間
6月1日～7日
だいにね毎日使う水だから

水道週間にちなんだ作品を募集
▽短歌・俳句・標語・詩・随筆...
▽書き400字詰原稿用紙2枚以内

各種相談
国民年金相談
毎週水曜日、午後1時～4時、市役所1階市民相談室。問合せは保険年金課国民年金係。内線2114。

経営相談(毎月第1・3水曜日)
6月5日(水)・19日(水)午前10時～午後4時、市経営相談室(商工課内)。

水

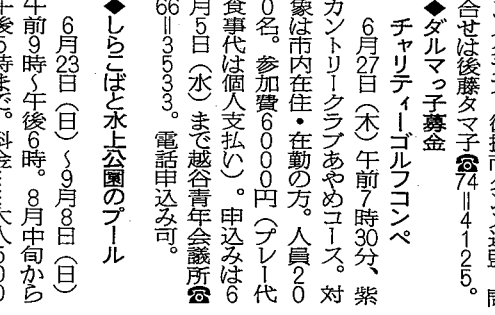
水は私たちが生きていくうえで、一日として欠かすことができません。しかし、この大切な水も決して豊富ではなく、限りある貴重な資源となつてい...

第27回水道週間
6月1日～7日
だいにね毎日使う水だから

水道週間にちなんだ作品を募集
▽短歌・俳句・標語・詩・随筆...
▽書き400字詰原稿用紙2枚以内

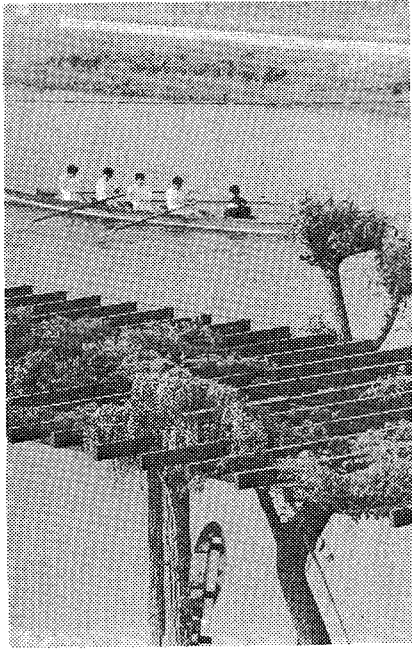
各種相談
国民年金相談
毎週水曜日、午後1時～4時、市役所1階市民相談室。問合せは保険年金課国民年金係。内線2114。

経営相談(毎月第1・3水曜日)
6月5日(水)・19日(水)午前10時～午後4時、市経営相談室(商工課内)。



夏の1日を水上公園で





環境週間記念の催し  
においでください

環境保全課では環境週間中に越谷市の河川のパネル写真とパソコンを使った河川のシュミレーションを展示します。6月5日(水)～11日(火)午前8時30分～午後5時、市役所1階ロビーで。土曜日は正午まで、日曜日は除きます。河川の汚染状況をパソコンを使ってFACE分析します。FACE分析は汚れの程度により人間の表情が変わるものです。河川についてのアンケート調査も行い、協力いただいた方には記念品を差し上げます。問合せは環境保全課(内線2252)へ。後援は越谷市商工会。

保育料等の一部が  
減免されます

市では幼稚園教育の振興と保護者の経済的負担を軽減するため、市内に住んでいて今年6月1日現在、認可されている幼稚園に通園している4歳児・5歳児(4月1日現在の満年齢)の保

就園奨励費の区分

区分	減免される年額
生活保護を受けている世帯および本年度の市民税が非課税となる世帯	104,000円
本年度の市民税が均等割だけ課税されている世帯	81,000円
本年度の市民税の所得割課税額が9万4000円以下の世帯	47,000円
本年度の市民税の所得割課税額が9万4000円を超える世帯	12,000円

護者に対し、就園奨励費として保育料等を減免します。

- △手続き方法▽
  - ・幼稚園から配布される「保育料等減免措置に関する調書受付申込書」に必要事項を記入のうえパソコンフレット記載の指定会場へお持ちください。
  - ・60年1月2日以降に越谷市に転入された方は前市区町村から昭和60年度住民税課税証明書を取りよせ、受付日にお持ちください。(60年度市区町村民税納税通知書の写しでも可)
  - ・受付日に発行された調書を7月3日(水)までに必ず保護者が幼稚園に提出してください。紛失したり、提出しなかった場合は保育料等の減免が受けられなくなります。

情報センター

7月1日から、埼玉県救急医療情報センターでは、救急車を呼ぶほどではないけれど、緊急に医療機関の受診が必要な場合で、かかりつけの医師がいないときや診療してくれる病・医院が

登記関係の手数料は登記印紙で納付を

60年7月1日から登記所の経理が特別会計によって行われますので、不動産登記簿や商業・法人登記簿等の謄抄本交付、閲覧、証明等の申請に必要な手数料は収入印紙でなく登記印紙によって納めていただくこととなります。

この登記印紙は登記簿の謄抄本等の手数料を納付する場合だけに使用するもので、売買や相続等による所有権移転・抵当権設定・会社の設立・取締役等の変更の申請の際納付する登録免許税はこれまでどおり収入印紙で納付していただきます。

登記簿の謄抄本、閲覧、証明の手数料は7月1日から改定されます。不動産登記簿や会社の登記簿の謄抄本1通につき400円(1通が10枚を超えるものは超える枚数5枚ごとに100円加算となります)、不動産登記簿の閲覧や登記事項についての証明は1件につき200円です。

国有財産を売り払います

- 国有地の一般競争入札による売り払いが次のとおり行われます。
- ▷物件……浦和市領家4の612の1ほか(宅地269.05平方メートル)、6月28日(金)午前10時から現地説明、入札は7月8日(月)午前10時から大蔵省関東財務局浦和財務事務所会議室で。
- ▷物件……草加市高砂1の249の6(宅地110.84平方メートル)、6月28日(金)午後1時30分から現地説明、入札は7月8日(月)午後1時から同事務所。

問合せ 浦和財務事務所 ☎0488-31-5601

越谷警察署大沢派出所連絡協議会が発足

昨年12月1日、大沢1丁目の足立越谷線の大沢交差点のところに大沢派出所が新設されました。事件・事故に対する警察側の対策や情報をお知らせすることを目的に大沢派出所連絡協議会が発足し、8名の委員(会長・大沢地区連合自治会長中川隆司氏)が委嘱されました。

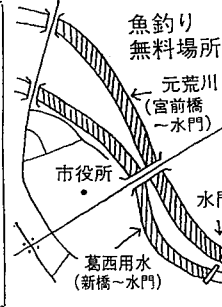
大沢地区から犯罪や交通事故が減少するよう効果的な運営が期待されます。みんなで魚釣りを楽しもう

入漁無料券を発行

市と県では、市民のみなさんに身近で快適な釣り場を提供するため東部漁業協同組合と協力して毎年、葛西用水・元荒川にコイ・フナなどを放流しています。現在、釣りをする場合、入漁料が必要となっていますが、今年から次の日程・場所での入漁無料券をお持ちになった方に限り無料で釣りを楽しむことができます。

6月9日(日)・7月19日(金)・8月11日(日)・9月20日(金)。葛西用水・元荒川(図の区間) \*リールによる釣りなどはご遠慮ください。くわしくは環境保全課・内線2254へ。

●入漁無料券●  
6月9日(日)  
○本券は常時携帯し係員の指示があった場合提示してください  
○本券は1人1枚当日限り有効です  
○本券は必ず持ち帰りましょう  
・埼玉県・越谷市  
・東部漁業協同組合



下水道事業の受益者は  
申告してください

下水道事業は受益者に負担金を払っていただく制度になっています。60年度賦課対象区域内に土地を所有している皆さんへ下水道事業受益者申告書を

6月上旬にお送りし、受益者の申告をしていただきます。これは土地所有者および権利関係の確認等について申し出ていただくものです。

下水道事業の受益者は  
申告してください

- △受付日・会場▽
  - ・6月24日(月)～27日(木)……浦生公民館
  - ・6月28日(金)……伊原2丁目会館

申告書は市役所下水道課窓口(市役所3階)で6月10日(月)から29日(土)まで受け付けています。土曜日午後、日曜日は除く。郵送でも結構です。

下水道事業の受益者は  
申告してください

【善意銀行扱い(4月分)】恵まれない方へ▽大塚北小から使用済み切手2万7300枚▽浦生東町の坂井嘉輔さんから原付バイク▽読売新聞新越谷サビセンターから9768円▽匿名の方から1305円▽松沢進さんから1500円 老人給食へ▽葛城自治会から豆腐など4000円相当▽東柳田町の田中喜代さんからシンロンキローやき荘へ▽神明町の田村さんから5

下水道事業の受益者は  
申告してください

000円▽美容室シャルマンからマッサージ付ドライバー あげぼの学園へ▽浦生寿町の藤波康雄さんから1万円 愛の詩基金へ▽朝市推進協議会から3000円▽越谷市保護司会から100万円▽越谷市連合婦人会から1万円▽日本の心を歌う会東部支部から5万円▽笹沼孝会一同から3万円交通遺児へ▽川口信用金庫浦生西口支店から58800円▽川口信用金庫浦生支店から5345円 文教大学Cフープ、こたま文庫へ▽相模町の沢田清子さんから1万円 向畑ふれあい祭り、社会福祉協議会へ▽(株)三國ユコーラポトリングからユコーラ600本 ポフンティア連絡会へ▽喜楽会から敷きふとん

下水道事業の受益者は  
申告してください

6月10日(月)午前10時～午後3時、埼玉県建設協会越谷支部(市役所1階市民相談室)で。問合せは広報広聴課広聴係・内線2214。  
\*市民相談室では、日曜・祝日を除く毎日、交通事故相談員が交通事故の相談を受け付けています。問合せは市民相談室交通事故担当・内線2002。

下水道事業の受益者は  
申告してください

6月上旬にお送りし、受益者の申告をしていただきます。これは土地所有者および権利関係の確認等について申し出ていただくものです。

伊原2丁目の518番地から547番地まで、新たに追加されました。問合せ 下水道課 内線2393

下水道事業の受益者は  
申告してください

【善意銀行扱い(4月分)】恵まれない方へ▽大塚北小から使用済み切手2万7300枚▽浦生東町の坂井嘉輔さんから原付バイク▽読売新聞新越谷サビセンターから9768円▽匿名の方から1305円▽松沢進さんから1500円 老人給食へ▽葛城自治会から豆腐など4000円相当▽東柳田町の田中喜代さんからシンロンキローやき荘へ▽神明町の田村さんから5

000円▽美容室シャルマンからマッサージ付ドライバー あげぼの学園へ▽浦生寿町の藤波康雄さんから1万円 愛の詩基金へ▽朝市推進協議会から3000円▽越谷市保護司会から100万円▽越谷市連合婦人会から1万円▽日本の心を歌う会東部支部から5万円▽笹沼孝会一同から3万円交通遺児へ▽川口信用金庫浦生西口支店から58800円▽川口信用金庫浦生支店から5345円 文教大学Cフープ、こたま文庫へ▽相模町の沢田清子さんから1万円 向畑ふれあい祭り、社会福祉協議会へ▽(株)三國ユコーラポトリングからユコーラ600本 ポフンティア連絡会へ▽喜楽会から敷きふとん

下水道事業の受益者は  
申告してください

6月7日(金)・21日(金)午後1時～4時、福祉会館2階会議室。内容は内容証明・契約・示談・相続・遺言・告訴・告発・法律文書・会社設立・営業許可・農地転用・開発許可・金銭貸借問題・家事問題など。問合せは行政書士士会越谷支部 ☎11488。

下水道事業の受益者は  
申告してください

6月7日(金)・21日(金)午後1時～4時、福祉会館2階会議室。内容は内容証明・契約・示談・相続・遺言・告訴・告発・法律文書・会社設立・営業許可・農地転用・開発許可・金銭貸借問題・家事問題など。問合せは行政書士士会越谷支部 ☎11488。

下水道事業の受益者は  
申告してください

6月20日(木)午前10時～午後3時、市役所1階市民相談室で。問合せは広報広聴課広聴係・内線2214。

下水道事業の受益者は  
申告してください

6月7日(金)・21日(金)午後1時～4時、福祉会館2階会議室。内容は内容証明・契約・示談・相続・遺言・告訴・告発・法律文書・会社設立・営業許可・農地転用・開発許可・金銭貸借問題・家事問題など。問合せは行政書士士会越谷支部 ☎11488。

6月7日(金)・21日(金)午後1時～4時、福祉会館2階会議室。内容は内容証明・契約・示談・相続・遺言・告訴・告発・法律文書・会社設立・営業許可・農地転用・開発許可・金銭貸借問題・家事問題など。問合せは行政書士士会越谷支部 ☎11488。

下水道事業の受益者は  
申告してください

6月7日(金)・21日(金)午後1時～4時、福祉会館2階会議室。内容は内容証明・契約・示談・相続・遺言・告訴・告発・法律文書・会社設立・営業許可・農地転用・開発許可・金銭貸借問題・家事問題など。問合せは行政書士士会越谷支部 ☎11488。

6月7日(金)・21日(金)午後1時～4時、福祉会館2階会議室。内容は内容証明・契約・示談・相続・遺言・告訴・告発・法律文書・会社設立・営業許可・農地転用・開発許可・金銭貸借問題・家事問題など。問合せは行政書士士会越谷支部 ☎11488。

下水道事業の受益者は  
申告してください

6月7日(金)・21日(金)午後1時～4時、福祉会館2階会議室。内容は内容証明・契約・示談・相続・遺言・告訴・告発・法律文書・会社設立・営業許可・農地転用・開発許可・金銭貸借問題・家事問題など。問合せは行政書士士会越谷支部 ☎11488。

下水道事業の受益者は  
申告してください

6月7日(金)・21日(金)午後1時～4時、福祉会館2階会議室。内容は内容証明・契約・示談・相続・遺言・告訴・告発・法律文書・会社設立・営業許可・農地転用・開発許可・金銭貸借問題・家事問題など。問合せは行政書士士会越谷支部 ☎11488。

下水道事業の受益者は  
申告してください

6月7日(金)・21日(金)午後1時～4時、福祉会館2階会議室。内容は内容証明・契約・示談・相続・遺言・告訴・告発・法律文書・会社設立・営業許可・農地転用・開発許可・金銭貸借問題・家事問題など。問合せは行政書士士会越谷支部 ☎11488。

けやき荘だより

●お茶会●6月7日(金) けやき荘園庭で。参加無料。午前10時～午後3時。交通は午前10時10分北越谷駅西口発をご利用ください。対象は市内在住の60歳以上の方。くわしくはけやき荘(☎65-5822)へ。

6月のけやき荘巡回バス日程表

日(曜)	地区名	日(曜)	地区名
1日(土)	<北越谷>西口	16日(日)	休
2日(日)	休	17日(月)	<北越谷>西口
3日(月)	<北越谷>西口	18日(火)	出羽
4日(火)	北越谷	19日(水)	生A
5日(水)	北越谷	20日(木)	生B
6日(木)	北越谷	21日(金)	生C
7日(金)	<北越谷>西口	22日(土)	<北越谷>西口
8日(土)	<北越谷>西口	23日(日)	<北越谷>西口
9日(日)	<北越谷>西口	24日(月)	休
10日(月)	休	25日(火)	生D
11日(火)	休	26日(水)	生相ヶ
12日(水)	休	27日(木)	休
13日(木)	休	28日(金)	休
14日(金)	休	29日(土)	<北越谷>西口
15日(土)	<北越谷>西口	30日(日)	休

北越谷駅西口<->けやき荘バス運行時刻表

	火～金	土・日・月	火～金	土・日・月
北越谷駅	10:10	9:30 10:30 11:30	14:30	13:30 14:30 15:30
けやき荘				

下水道事業の受益者は  
申告してください

▼勤労者住宅資金融資相談  
6月24日(月)午前9時～正午、市役所5階第2会議室(内線2503)で。内容は、土地・住宅を購入・新築・増改築をした方に融資制度等についての相談および内容説明。対象は勤労者。できるだけ具体的な内容を提示ください。問合せは商工課・内線2266。

下水道事業の受益者は  
申告してください

▼家庭訪問相談  
毎週月曜日(金曜日)、福祉会館内家庭訪問相談室で。学校や幼稚園に行けない、夜尿や爪かみ、チックが治らない、非行の心配があるなどの養育に関する相談。電話相談可。相談無料、秘密厳守。問合せは家庭訪問相談室・内線2806。

下水道事業の受益者は  
申告してください

▼行政相談(毎月第2金曜日)  
6月14日(金)午前10時～午後3時、福祉会館1階相談室で。問合せは広報広聴課広聴係・内線2214。

講習会

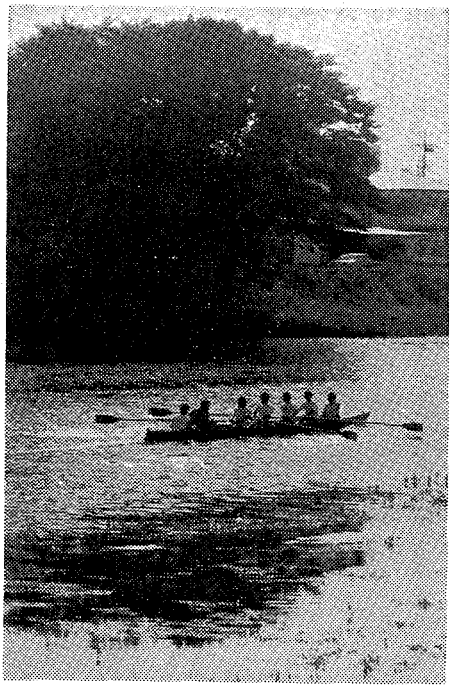
危険物取扱者の保安講習会

7月18日(木)午前10時午後4時30分、春日部市民文化会館。対象は昭和55年以前に免許を取得した方、また56年以降この講習を受けていない方です。...

募集します

登戸町老人農園の利用者

高齢者の生きがい対策の一環として老人農園貸し出し事業を行ってまいります。登戸町に老人農園を新設することになり、利用者を募集します。...



水郷に夏がくる

市役所わきを流れる葛西用水は水を満ちたたえ、鮮やかな緑が水面に映えています。陽光がキラキラと反射してまぶしいほど。...



老人福祉課へ。申込み多数の場合抽せんとなります。

老人福祉課へ。申込み多数の場合抽せんとなります。問合せは老人福祉課。内線2092。

老人農園募集人へ。登戸町老人農園(20平方メートル、30分、春日部市民文化会館)。...

老人農園募集人へ。登戸町老人農園(10平方メートル、神明町老人農園)。...

老人農園募集人へ。登戸町老人農園(20平方メートル、相模町老人農園)。...

老人農園募集人へ。登戸町老人農園(20平方メートル、平方1687)。...

老人農園募集人へ。登戸町老人農園(20平方メートル、平方1687)。...

老人農園募集人へ。登戸町老人農園(20平方メートル、平方1687)。...

老人農園募集人へ。登戸町老人農園(20平方メートル、平方1687)。...

老人農園募集人へ。登戸町老人農園(20平方メートル、平方1687)。...

老人農園募集人へ。登戸町老人農園(20平方メートル、平方1687)。...

老人農園募集人へ。登戸町老人農園(20平方メートル、平方1687)。...

老人農園募集人へ。登戸町老人農園(20平方メートル、平方1687)。...

市役所の電話番号は 64-2111

6月14日(金)開講式、オリエンテ

6月14日(金)開講式、オリエンテ。対象は市内在住の18歳以上の青年および外国人青年。...

6月14日(金)開講式、オリエンテ。対象は市内在住の18歳以上の青年および外国人青年。...

6月14日(金)開講式、オリエンテ。対象は市内在住の18歳以上の青年および外国人青年。...

6月14日(金)開講式、オリエンテ。対象は市内在住の18歳以上の青年および外国人青年。...

6月14日(金)開講式、オリエンテ。対象は市内在住の18歳以上の青年および外国人青年。...

6月14日(金)開講式、オリエンテ。対象は市内在住の18歳以上の青年および外国人青年。...

6月14日(金)開講式、オリエンテ。対象は市内在住の18歳以上の青年および外国人青年。...

6月14日(金)開講式、オリエンテ。対象は市内在住の18歳以上の青年および外国人青年。...

6月14日(金)開講式、オリエンテ。対象は市内在住の18歳以上の青年および外国人青年。...

6月14日(金)開講式、オリエンテ。対象は市内在住の18歳以上の青年および外国人青年。...

6月14日(金)開講式、オリエンテ。対象は市内在住の18歳以上の青年および外国人青年。...

6月14日(金)開講式、オリエンテ。対象は市内在住の18歳以上の青年および外国人青年。...

キャンベルタウン市の紋章

キャンベルタウン市の紋章はこの地方の過去をたくさん象徴しています。緑色と金色の盾はスコットランドのエアーズ地方のキャンベル一族の色を表し、その中には小麦農業とジョン・マッカーサーによって開始されたオーストラリアの羊毛産業を表す小麦の束2つと1頭分の羊毛が描かれています。...



埼玉県立高等学校

8月5日(月)から11月25日(月)までの9日間、宿泊1日。会場は埼玉会館小ホール、県民健康センター、国立婦人教育会館など。...

8月5日(月)から11月25日(月)までの9日間、宿泊1日。会場は埼玉会館小ホール、県民健康センター、国立婦人教育会館など。...

8月5日(月)から11月25日(月)までの9日間、宿泊1日。会場は埼玉会館小ホール、県民健康センター、国立婦人教育会館など。...

8月5日(月)から11月25日(月)までの9日間、宿泊1日。会場は埼玉会館小ホール、県民健康センター、国立婦人教育会館など。...

8月5日(月)から11月25日(月)までの9日間、宿泊1日。会場は埼玉会館小ホール、県民健康センター、国立婦人教育会館など。...

8月5日(月)から11月25日(月)までの9日間、宿泊1日。会場は埼玉会館小ホール、県民健康センター、国立婦人教育会館など。...

8月5日(月)から11月25日(月)までの9日間、宿泊1日。会場は埼玉会館小ホール、県民健康センター、国立婦人教育会館など。...

8月5日(月)から11月25日(月)までの9日間、宿泊1日。会場は埼玉会館小ホール、県民健康センター、国立婦人教育会館など。...

8月5日(月)から11月25日(月)までの9日間、宿泊1日。会場は埼玉会館小ホール、県民健康センター、国立婦人教育会館など。...

8月5日(月)から11月25日(月)までの9日間、宿泊1日。会場は埼玉会館小ホール、県民健康センター、国立婦人教育会館など。...

8月5日(月)から11月25日(月)までの9日間、宿泊1日。会場は埼玉会館小ホール、県民健康センター、国立婦人教育会館など。...

8月5日(月)から11月25日(月)までの9日間、宿泊1日。会場は埼玉会館小ホール、県民健康センター、国立婦人教育会館など。...

第3回越谷市バドミントン

7月7日(日)午前9時30分受付。市立北体育館。対象は市内在住、在勤の方。...

7月7日(日)午前9時30分受付。市立北体育館。対象は市内在住、在勤の方。...

7月7日(日)午前9時30分受付。市立北体育館。対象は市内在住、在勤の方。...

7月7日(日)午前9時30分受付。市立北体育館。対象は市内在住、在勤の方。...

7月7日(日)午前9時30分受付。市立北体育館。対象は市内在住、在勤の方。...

7月7日(日)午前9時30分受付。市立北体育館。対象は市内在住、在勤の方。...

7月7日(日)午前9時30分受付。市立北体育館。対象は市内在住、在勤の方。...

7月7日(日)午前9時30分受付。市立北体育館。対象は市内在住、在勤の方。...

7月7日(日)午前9時30分受付。市立北体育館。対象は市内在住、在勤の方。...

7月7日(日)午前9時30分受付。市立北体育館。対象は市内在住、在勤の方。...

7月7日(日)午前9時30分受付。市立北体育館。対象は市内在住、在勤の方。...

7月7日(日)午前9時30分受付。市立北体育館。対象は市内在住、在勤の方。...

越谷市高校生ワークキャンプ

対象は小中学生。水曜コース...6月19日・26日、7月3日・10日。金曜コース...6月14日・21日・28日・7月5日。...

対象は小中学生。水曜コース...6月19日・26日、7月3日・10日。金曜コース...6月14日・21日・28日・7月5日。...

対象は小中学生。水曜コース...6月19日・26日、7月3日・10日。金曜コース...6月14日・21日・28日・7月5日。...

対象は小中学生。水曜コース...6月19日・26日、7月3日・10日。金曜コース...6月14日・21日・28日・7月5日。...

対象は小中学生。水曜コース...6月19日・26日、7月3日・10日。金曜コース...6月14日・21日・28日・7月5日。...

対象は小中学生。水曜コース...6月19日・26日、7月3日・10日。金曜コース...6月14日・21日・28日・7月5日。...

対象は小中学生。水曜コース...6月19日・26日、7月3日・10日。金曜コース...6月14日・21日・28日・7月5日。...

対象は小中学生。水曜コース...6月19日・26日、7月3日・10日。金曜コース...6月14日・21日・28日・7月5日。...

対象は小中学生。水曜コース...6月19日・26日、7月3日・10日。金曜コース...6月14日・21日・28日・7月5日。...

対象は小中学生。水曜コース...6月19日・26日、7月3日・10日。金曜コース...6月14日・21日・28日・7月5日。...

対象は小中学生。水曜コース...6月19日・26日、7月3日・10日。金曜コース...6月14日・21日・28日・7月5日。...

対象は小中学生。水曜コース...6月19日・26日、7月3日・10日。金曜コース...6月14日・21日・28日・7月5日。...

身近なまちづくり埼玉シンポジウム

本辺のあるまちづくりを求めて。6月7日(金)午後1時5分。埼玉会館小ホール。...

本辺のあるまちづくりを求めて。6月7日(金)午後1時5分。埼玉会館小ホール。...

本辺のあるまちづくりを求めて。6月7日(金)午後1時5分。埼玉会館小ホール。...

本辺のあるまちづくりを求めて。6月7日(金)午後1時5分。埼玉会館小ホール。...

本辺のあるまちづくりを求めて。6月7日(金)午後1時5分。埼玉会館小ホール。...

本辺のあるまちづくりを求めて。6月7日(金)午後1時5分。埼玉会館小ホール。...

本辺のあるまちづくりを求めて。6月7日(金)午後1時5分。埼玉会館小ホール。...

本辺のあるまちづくりを求めて。6月7日(金)午後1時5分。埼玉会館小ホール。...

本辺のあるまちづくりを求めて。6月7日(金)午後1時5分。埼玉会館小ホール。...

本辺のあるまちづくりを求めて。6月7日(金)午後1時5分。埼玉会館小ホール。...

本辺のあるまちづくりを求めて。6月7日(金)午後1時5分。埼玉会館小ホール。...

本辺のあるまちづくりを求めて。6月7日(金)午後1時5分。埼玉会館小ホール。...

第25回花の展覧会・即売会

6月19日(水)・20日(木)市役所1階ロビー。市役所玄関前で即売会も行います。...

6月19日(水)・20日(木)市役所1階ロビー。市役所玄関前で即売会も行います。...

6月19日(水)・20日(木)市役所1階ロビー。市役所玄関前で即売会も行います。...

6月19日(水)・20日(木)市役所1階ロビー。市役所玄関前で即売会も行います。...

6月19日(水)・20日(木)市役所1階ロビー。市役所玄関前で即売会も行います。...

6月19日(水)・20日(木)市役所1階ロビー。市役所玄関前で即売会も行います。...

6月19日(水)・20日(木)市役所1階ロビー。市役所玄関前で即売会も行います。...

6月19日(水)・20日(木)市役所1階ロビー。市役所玄関前で即売会も行います。...

6月19日(水)・20日(木)市役所1階ロビー。市役所玄関前で即売会も行います。...

6月19日(水)・20日(木)市役所1階ロビー。市役所玄関前で即売会も行います。...

6月19日(水)・20日(木)市役所1階ロビー。市役所玄関前で即売会も行います。...

6月19日(水)・20日(木)市役所1階ロビー。市役所玄関前で即売会も行います。...

光化学スモッグに注意

光化学スモッグは5月から8月までの間に発生しやすいといわれています。59年度越谷市に含まれる県南東部地区には6月15日に第1回の光化学スモッグ注意報が発令され、以後発令回数は30回にも及び、また7月4日には6年ぶりに光化学スモッグ警報が発令されました。...

光化学スモッグは5月から8月までの間に発生しやすいといわれています。59年度越谷市に含まれる県南東部地区には6月15日に第1回の光化学スモッグ注意報が発令され、以後発令回数は30回にも及び、また7月4日には6年ぶりに光化学スモッグ警報が発令されました。...

光化学スモッグは5月から8月までの間に発生しやすいといわれています。59年度越谷市に含まれる県南東部地区には6月15日に第1回の光化学スモッグ注意報が発令され、以後発令回数は30回にも及び、また7月4日には6年ぶりに光化学スモッグ警報が発令されました。...

光化学スモッグは5月から8月までの間に発生しやすいといわれています。59年度越谷市に含まれる県南東部地区には6月15日に第1回の光化学スモッグ注意報が発令され、以後発令回数は30回にも及び、また7月4日には6年ぶりに光化学スモッグ警報が発令されました。...

光化学スモッグは5月から8月までの間に発生しやすいといわれています。59年度越谷市に含まれる県南東部地区には6月15日に第1回の光化学スモッグ注意報が発令され、以後発令回数は30回にも及び、また7月4日には6年ぶりに光化学スモッグ警報が発令されました。...

光化学スモッグは5月から8月までの間に発生しやすいといわれています。59年度越谷市に含まれる県南東部地区には6月15日に第1回の光化学スモッグ注意報が発令され、以後発令回数は30回にも及び、また7月4日には6年ぶりに光化学スモッグ警報が発令されました。...

光化学スモッグは5月から8月までの間に発生しやすいといわれています。59年度越谷市に含まれる県南東部地区には6月15日に第1回の光化学スモッグ注意報が発令され、以後発令回数は30回にも及び、また7月4日には6年ぶりに光化学スモッグ警報が発令されました。...

光化学スモッグは5月から8月までの間に発生しやすいといわれています。59年度越谷市に含まれる県南東部地区には6月15日に第1回の光化学スモッグ注意報が発令され、以後発令回数は30回にも及び、また7月4日には6年ぶりに光化学スモッグ警報が発令されました。...

光化学スモッグは5月から8月までの間に発生しやすいといわれています。59年度越谷市に含まれる県南東部地区には6月15日に第1回の光化学スモッグ注意報が発令され、以後発令回数は30回にも及び、また7月4日には6年ぶりに光化学スモッグ警報が発令されました。...

光化学スモッグは5月から8月までの間に発生しやすいといわれています。59年度越谷市に含まれる県南東部地区には6月15日に第1回の光化学スモッグ注意報が発令され、以後発令回数は30回にも及び、また7月4日には6年ぶりに光化学スモッグ警報が発令されました。...

光化学スモッグは5月から8月までの間に発生しやすいといわれています。59年度越谷市に含まれる県南東部地区には6月15日に第1回の光化学スモッグ注意報が発令され、以後発令回数は30回にも及び、また7月4日には6年ぶりに光化学スモッグ警報が発令されました。...

光化学スモッグは5月から8月までの間に発生しやすいといわれています。59年度越谷市に含まれる県南東部地区には6月15日に第1回の光化学スモッグ注意報が発令され、以後発令回数は30回にも及び、また7月4日には6年ぶりに光化学スモッグ警報が発令されました。...



60年度

送市付税の納税通知書を

昭和60年度市税(市県民税・固定資産税・都市計画税・国民健康保険税)の納税通知書を6月17日(月)に納税者の皆さんへ送付します。市税は私たちが毎日の生活を健康で快適に過ごせるよう住みよきまちづくりの資金として活用されています。

あなたはこの方法で納めますか

6月(第1期)には納税通知書のほか、年税額を1度に納められる全期用納付書と各期別に納められる単期用納付書の2種類を送付しますので、いずれかの方法で納付してください。

●全額納付の方 第1期の納期限7月1日(月)までに年税額を1度に納めると、市県民税に年税額を1度に納めると、市県民税

みちかな税金

◇シリーズ18

●固定資産税

△固定資産税とは 固定資産税は毎年1月1日(賦課期日)という現在で、土地・家屋・償却資産(これらを総称して固定資産という)を所有している人がその固定資産のある市町村に納める税金です。

△固定資産税を納める人(納税義務者)

原則として固定資産の所有者です。具体的には次のとおりです。土地……土地登記簿または土地(補充)課税台帳に所有者として登記または登録されている人

△固定資産の種類 土地……田、畑、宅地、山林、池沼、牧場、原野など

償却資産……会社や個人で工場や商店などを営んでいる方がその事業のために用いることができる機械、器具、備品等をいいます。①構築物(煙突、鉄塔など)②機械および装置(旋盤、ポンプ、動力配線設備、大型特殊自動車など)③船舶、航空機④工具、器具、備品(測定工具、切削工具、机、いす、ロッカー)などの事業用資産

△固定資産の評価替えとは 固定資産税は固定資産の価格すなわち「適正な時価」を課税標準として課税されるものです。本来であれば毎年度評価替えを行い、「適正な時価」をもとに課税することが納税者の負担の公平をはかることになりませんが、膨大な量の土地家屋について毎年度評価を見直すことは実務的に不可能です。そこで3年間評価額を据え置き、3年ごとに評価額を見直す制度がとられています。60年度は評価替えのときにあたります。評価替えは資産価格の変動に対応し評価額を適正な均衡のとれた価格に見直す作業です。

問合せ 資産税課 内線2061~9

市税条例の一部が改正されました

昭和60年度の地方税法の一部改正に伴い、市税条例の一部が改正されました。主な改正点は次のとおりです。

個人市民税

●配偶者控除等の適用要件の所得限度額を引き上げ ①前年の所得の全部が給与所得である方……所得金額33万円に改正(現行29万円) パートの主婦等の給与所得については年間給与所得の収入金額を引き上げ

表 負担調整率一覧

Table with 2 columns: 負担調整率 (Rate) and 負担調整率 (Rate). Rows include categories like 宅地等に係る負担調整率 and 農地に係る負担調整率 with specific numerical values.

●負担調整率 昭和60年度の土地の評価替えに伴い、負担調整率を定めるため、前(57年度)の評価替え時と同様、前年度の税負担を基礎とした段階的な負担調整措置が昭和62年度まで3年間実施されます。上の表をご覧ください。

●国民健康保険税 国民健康保険税の課税限度額を35万円(現行31万円)に改正します。政令で定める金額の4割軽減に係るものは19万5000円(現行19万円)に引き上げます。

ワン君の飼い主の皆さんへ

今年のワン君の登録と狂犬病予防注射はお済みですか。これからという飼い主の方はお近くの獣医で注射を受け登録の手続きをしてください。また今年からはワン君が改良され、登録とともに注射も年1回に変わりました。秋の集合写真撮影は予定していません。ワン君がストレスがたまると、夜鳴きなどの原因になります。ふたたびワン君を散歩させるときは、フンの始末を必ずしましょう。問合せ 環境保全課環境衛生係(内線2254)、越谷保健所 ☎64-1266

サンシティ 越谷市民ホールの催し

●デューク・エイセスフェスティバル

結成30周年リサイタル。6月29日(土)午後6時開演、サンシティ越谷市民ホール(大ホール)。デューク・エイセスのほかゲストあり。入場料A2800円、B2500円、C1500円(全席指定)。ただ今発売中、電話予約も受け付けています。



●岡田茉莉子主演「化粧」

8月16日(金)昼の部…開演午前11時30分、夜の部…開演午後4時30分の2回公演。サンシティ越谷市民ホール(大ホール)で。出演は岡田茉莉子・鳳八千代・沢田雅美・中野良子・大出俊ほか。入場料S4000円、A3000円、B2500円、C1500円(2階)。全席指定、ただ今発売中、電話予約も受け付けます。

●サンシティ名画劇場「パンツの穴」

6月28日(金)・29日(土)の2日間、午後6時30分上映。主演山本陽一・菊池桃子。サンシティ越谷市民ホール(小ホール)。入場料500円。入場整理券が必要です。整理券は市役所正面玄関、各公民館、市立図書館、越谷青年の家、市民ホールにあります。問合せ 越谷コミュニティセンター ☎85-1111

図書館より

●第152回日本古典文学鑑賞講座

6月8日(土)午後2時~4時、市立図書館視聴覚ホール(2階)。テーマは中世庶民の心を読む—仮名草子。講師は原田伊佐男氏。

●第338回市民読書会

6月15日(土)午後1時30分~、市立図書館研修室I(3階和室)。テキストは武者小路実篤著「友情」「愛と死」。テキストは図書館にあります。

●ビデオコンサート「シーナ・イーストン」

6月15日(土)、23日(日)午後2時~3時、市立図書館視聴覚ホール(2階)。先着80名。入場無料。対象は中学生以上の方。

●「論語」を読む会

6月2日(月)・16日(日)午後2時~3時30分、市立図書館研修室II(3階)。テキストは金谷治訳注「論語」(岩波文庫)。講師は大塚伴鹿氏(越谷市名誉市民)。

●6月の休館日

3日(月)・10日(月)・17日(月)・24日(月)・28日(館内整理日)

●移動図書館「しらこぼと号」の巡回日程

Table with 4 columns: 巡回日 (Date), 駐車場 (Station), 駐車時間 (Time), and 巡回日 (Date). Lists various dates and locations for the mobile library service.

あだたら高原少年自然の家

初夏のあだたら高原に出かけてみませんか。山の緑があざやかです。ご家族・グループでご利用ください。＜夏期の開所日＞ 6月11日(火)~13日(木)、28日(金)~7月1日(月)、5日(金)~7日(日)、14日(日)~15日(月) 8月12日(月)~14日(水)、31日(土)~9月1日(日) 問合せは教育委員会社会教育課 内線2725。





こんにちは すこやかさん

あさみ 亜沙美 ちゃん(1歳10ヵ月)

藤井誠・豊江さんの長女

(北越谷4の11の3)

「健康のためにと週2回、スイミングスクールにいっしょに行っています。泳ぐというより肩に浮き袋のようなものをつけて水パタ。とても楽しくお友だちもできました。健康第一、素直でやさしい子に育ててほしいですね」とお母さん。

表1 児童手当所得限度額(案)

Table with 3 columns: 扶養親族数, 所得額(円), 収入額(円). Rows for 0 to 5 dependents.

表2 特例給付(案)

Table with 3 columns: 扶養親族数, 所得額(円), 収入額(円). Rows for 0 to 5 dependents.

児童手当、特例給付の現況届を提出してください

60年度児童手当、特例給付の現況届の受け付けを行います。必要書類を添えて期限内に提出してください。

持動物 現況届用紙、印鑑、健康保険証、国民年金手帳、厚生年金、私学

昭和24年6月1日に入権擁護委員法が施行され、国民の基本的な人権を擁護し見守る、いわば民間人による人権の番人の機関が誕生したのです。

6月1日は人権擁護委員法が施行された日です。全国的に「人権擁護委員の日」と定め、この日を中心として皆さんとともに一層の人権思想の啓発に努めることを申し合わせています。

6月2日 天草病院(内循環器科) 増林 37800の1

6月7日(金) 市役所(午前) 午前8時～8時30分

6月17日(月) 農協 井支店

6月2日 天草病院(内循環器科) 増林 37800の1

6月7日(金) 市役所(午前) 午前8時～8時30分

6月17日(月) 農協 井支店

6月24日(月) 川口信用金庫

6月27日(木) 市立第一体育館

けがの初期手当(その2)

「きず」のない外傷には打撲、捻挫(ねんざ)、骨折などがありますが、その手当にあたっての注意を簡単に述べます。

越谷市医師会 北野正人

6月12日(水)・6月26日(水) 午前8時～8時30分

消費生活相談結果から

昭和59年度中に受けた相談・苦情は639件で前年度に比べ約1.4倍と大幅な増加となっています。

Table showing consumption survey results by category: 食料、住居、光熱水、被服、雑品、土地建物、役務、その他.

必ず受けよう ハカリの定期検査

計量法で、取引も証明に使用するハカリは、すべて定期的に検査を受けなければなりません。

今年の上表の日程でハカリの定期検査を行いますので必ず受けましょう。

市長電話 64-2123