



オーストラリアと握手

7月18日、つくば科学万博からオーストラリア館のコンパニオン5人が越谷を訪れました。

これは、越谷市がオーストラリアのキャンベルタウン市と姉妹都市の関係にあることから、オーストラリアの若者と越谷の若者との交流の機会をもとと表現したものです。

6月14日から開かれている「こしがやニュー青年塾」の講座に参加し、越谷の若者たちと、オーストラリアのことなどについていろいろ話し合いました。

訪れたコンパニオンは、男性3人、女性2人。皆さん日本語が上手で、日本が大好き。今度はわたしたちがオーストラリアに行きたいと、参加者たちは熱心に話を聞いていました。



今度、市で第1号の借地式の公園ができます、と神戸さん

おながましくも、あえて代弁させていただきます。道路・下水道とも原形をとめている箇所は、ほんの一部を除き無に等しく、当初に比べ正に隔世の感があることはこの一例が不すとおりです。先住者の方々の辛苦のほどは十分推察していただけるものと思えます。

なにお次に書きますことは、いざさか私事に触れる部分が多くなりますがご寛容ください。

私は移住当初からまちづくりの決意し、何とかいたさねばと心痛しているやまき、初代自治会長に推され、西も

あれから10年間、私も完成の喜びを胸に秘めつつ、児童遊園地の愛着に引かれるままこの清掃は我が任務と心に決め、清掃の奉仕に励み続けてきました。このため、はからずも越谷市の推薦を受け、埼玉県地区衛生組織連合会から表彰の栄誉を受けたことは、私の生涯を通じ初めてにして最後のことであり、ただただ身に余る光栄と感謝の念に浸っている次第です。

このうえは、余命いくばくもないとはいえず、いっそう精進に励み、ご厚意にお報いしたいと考えています。

このときの住民の喜びは、何にたとえようもないほど、興奮と感激でいっぱいでした。

「ひばり野自治会」会員全員が立ち上がりました。会員が全精力を傾けて、希望どおり児童遊園地が完成したときは、当時の新聞紙上にも掲載されました。「越谷市はじまって以来、住民の手作り子ども遊園地はこれで4カ所目」と、開園式の様子を写真入りで報道されたものです。

昭和46年、新聞広告につられて柄にもなく安住の地を夢見て現在地に移住して、はる十有余年の歳月が過ぎました。

願われれば各地とも新興住宅地はどこも同じで、道路といえは雑草と泥んこで、ゴミ長靴以外では歩行も容易ではありませんでした。また、下水溝も化し、敗やハエの発生源であることはもちろんのこと、その腐敗する悪臭は手の施しようもなく、当時の先住者たちの苦勞と各人の犠牲的奉仕は想像以上で、到底言葉には言い表せるものではありません。

大泊 99 神戸 凱寿郎 (79歳)

執念のまちづくり



166 ◆◆

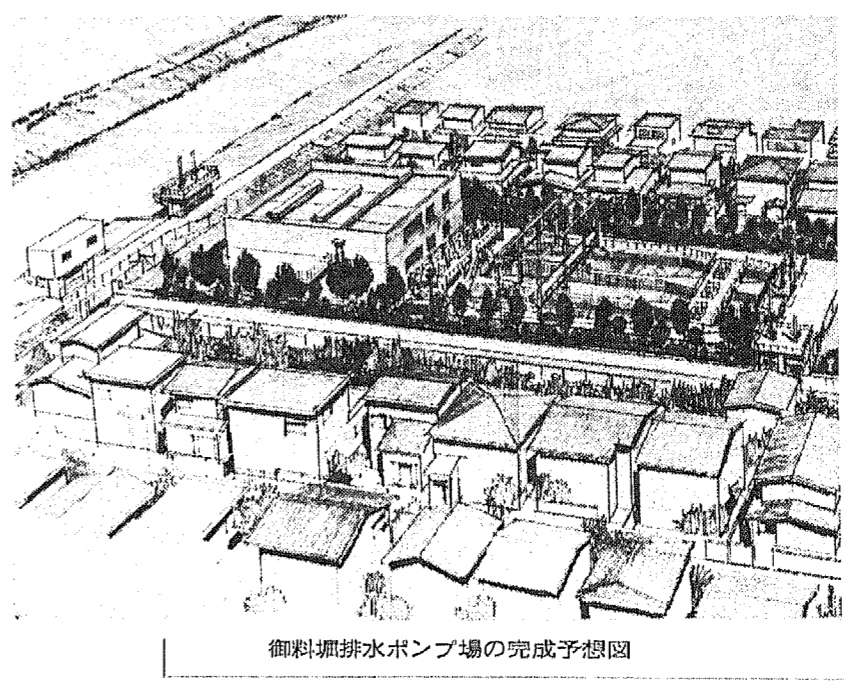
「越谷とわたし」は、あなたのコーナーです。みなさんの投稿をお待ちしています。字数は900字程度です。 広報広聴課

今月は、市税第3期の納期です。納期限は8月31日(土)です。納期限内納付にご協力ください。

まちを守る

「ポンプ場ができるそうですね。今までは大雨のたびに不安な思いをしてきました。早く完成してほしいです」(弥栄町・主婦)

「今度の台風では腰まで水がきた。家が水浸しになった気持は何とも言い表せない。河川の改修を急いでもらいたい」(大間野町・会社員)



御料堀排水ポンプ場の完成予想図

昭和57年の台風18号に次ぐ大きな被害を出した台風6号。被災者の方々から市役所に治水対策に対する要望が数多く寄せられました。

今号は越谷の治水対策、とりわけ水害にしばしば襲われる地帯を抱えている新方川、綾瀬川についてお知らせします。

洪水はなぜ起きるのか

総雨量が85ミリ、床下浸水が73戸、床下浸水が702戸、被害が7月20日現在、7月21日朝、関東地方を通過した台風6号は、越谷市内に大きな被害をもたらしました。越谷市内に降った雨は、いったん河川がはんらんすると、必死の水防活動にもかかわらず、大きな被害が出てしまいました。なぜ洪水が起きるのでしょうか。

昭和57年の台風18号は、総雨量が300ミリ、2日間をわたって3800万トンの雨が降りました。当時、市内の年間総雨量が約800万トンの半分しか降らなかったのに、はんらんすると、必死の水防活動にもかかわらず、大きな被害が出てしまいました。なぜ洪水が起きるのでしょうか。

埼玉県川越市にある御料堀排水ポンプ場は、御料堀と新方川の合流点に建設されています。このポンプ場は、御料堀と新方川の合流点に建設されています。このポンプ場は、御料堀と新方川の合流点に建設されています。

御料堀と新方川の合流点に

62年秋、ポンプ場完成

将来は綾瀬川も改修

綾瀬川が生まれ変わる

綾瀬川は延び、6キロメートル。水原は浦川市、伊奈町の境まで及びます。下流は加須市、八潮市、足立区、葛飾区、江戸川区を流れて、東京湾に注ぎます。

この川の大改修が、中川・綾瀬川流

「越谷市を流れる御料堀と新方川の合流点に建設される御料堀排水ポンプ場は、62年秋に完成します。このポンプ場は、御料堀と新方川の合流点に建設されています。このポンプ場は、御料堀と新方川の合流点に建設されています。」

水害から



▲高さをも低くし、排水溝を備え時機能を維持した大相模中学校のグラウンド

「水害を少なくするには、みなさん、もっと水のことを知ってもらいたいです。日ごろから川の流れの状況を知る、このまに在り、人々が」

「水害を少なくするには、みなさん、もっと水のことを知ってもらいたいです。日ごろから川の流れの状況を知る、このまに在り、人々が」

「水害を少なくするには、みなさん、もっと水のことを知ってもらいたいです。日ごろから川の流れの状況を知る、このまに在り、人々が」

水を知ることが大切

「水害を少なくするには、みなさん、もっと水のことを知ってもらいたいです。日ごろから川の流れの状況を知る、このまに在り、人々が」

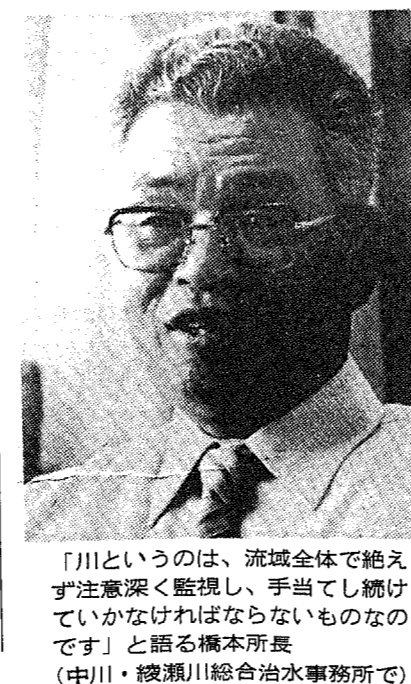
「水害を少なくするには、みなさん、もっと水のことを知ってもらいたいです。日ごろから川の流れの状況を知る、このまに在り、人々が」

越谷の治水対策は

越谷の治水対策について、越谷役所、中川町建設部長に話を聞いた。

「現在越谷では、町を中心として新方川の改修が急がれています。御料堀と新方川の合流点に建設される御料堀排水ポンプ場の完成が、治水対策の重要なポイントです。」

「現在越谷では、町を中心として新方川の改修が急がれています。御料堀と新方川の合流点に建設される御料堀排水ポンプ場の完成が、治水対策の重要なポイントです。」



「川というのは、流域全体で絶えず注意深く監視し、手当てし続けなければならぬものなのです」と語る橋本所長(中川・綾瀬川総合治水事務所)

「水害を少なくするには、みなさん、もっと水のことを知ってもらいたいです。日ごろから川の流れの状況を知る、このまに在り、人々が」

「水害を少なくするには、みなさん、もっと水のことを知ってもらいたいです。日ごろから川の流れの状況を知る、このまに在り、人々が」

「水害を少なくするには、みなさん、もっと水のことを知ってもらいたいです。日ごろから川の流れの状況を知る、このまに在り、人々が」

「水害を少なくするには、みなさん、もっと水のことを知ってもらいたいです。日ごろから川の流れの状況を知る、このまに在り、人々が」

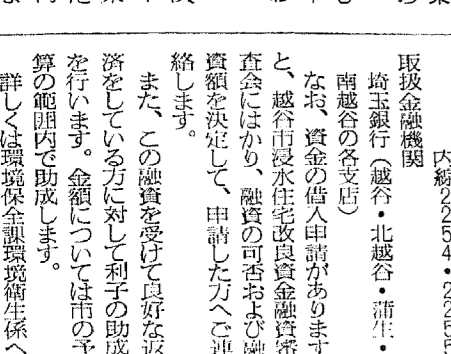
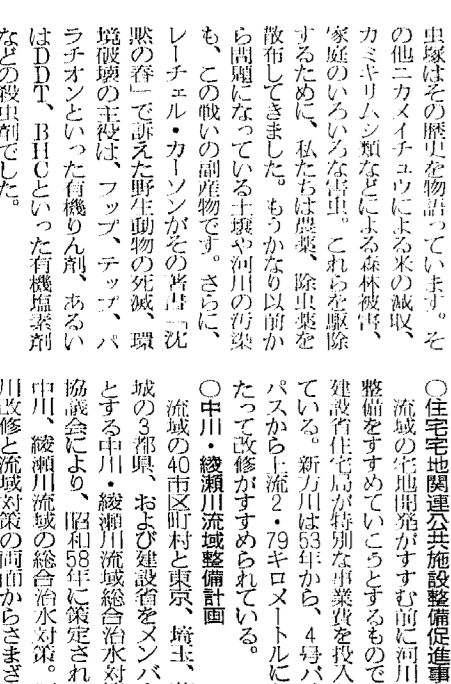
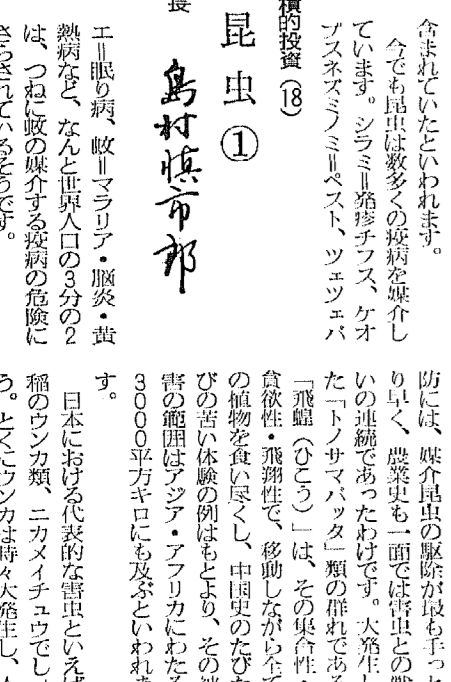
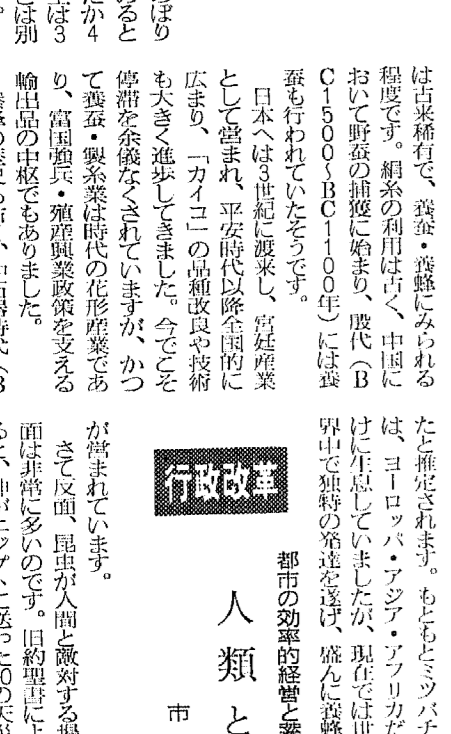
行政改革

「水害を少なくするには、みなさん、もっと水のことを知ってもらいたいです。日ごろから川の流れの状況を知る、このまに在り、人々が」

「水害を少なくするには、みなさん、もっと水のことを知ってもらいたいです。日ごろから川の流れの状況を知る、このまに在り、人々が」

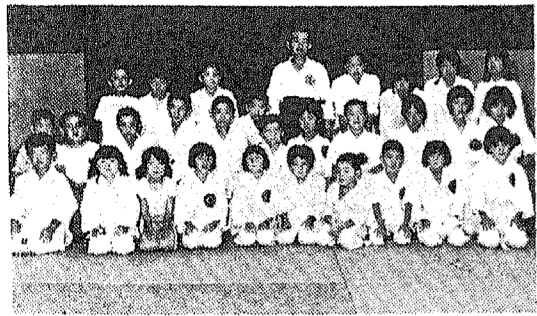
「水害を少なくするには、みなさん、もっと水のことを知ってもらいたいです。日ごろから川の流れの状況を知る、このまに在り、人々が」

「水害を少なくするには、みなさん、もっと水のことを知ってもらいたいです。日ごろから川の流れの状況を知る、このまに在り、人々が」



が/ん/ぱ/つ/て/ま/す

荻島公民館・合気道クラブ



礼に始まり、礼に終る

護身術として知られる合気道。奥ゆかしい利用しての技が、拙いながらも特色があり、女性や子どもたちにも人気があります。

このクラブは、市内中体協に属するから始まり、遠征隊がある、礼の心をひかけてやるので、中々に成長しています。そして、全員でやるのが、練習の大切なポイントです。

創設は昭和55年。部員数は40名。小学生が主体ですが、幼児7名、高校生も5名参加しています。いつもにぎやか。

「指導者」先生は、指導者として、練習が始まります。指導者は高橋部長のほか、越谷市合気道連盟から4人の先生が来てくれます。

準備体操から、受け身、組み手など、小さい子どもと大きい子の2組に分かれて練習しています。練習は毎週木曜日、午後6時30分から8時まで。

公民館コーナー

北越谷

北越谷地区の公民館で、7月25日、26日の2日間、北越谷まつりを開催しました。当日は、地区の親睦を深め、子供達に楽しんでもらうことを目的として、親子で楽しむ催物を企画しました。ご家族そろってお出かけください。主催は北越谷地区公民館実行委員会。

増林地区公民館
増林地区公民館
8月11日(日)午後6時～9時
増林小学校体育館で、雨天は増林公民館で、定員20名、対象は成人男女。参加料、申込は8月5日から公民館へ(電話可)。

大沢

大沢地区の公民館で、7月25日、26日の2日間、大沢まつりを開催しました。当日は、地区の親睦を深め、子供達に楽しんでもらうことを目的として、親子で楽しむ催物を企画しました。ご家族そろってお出かけください。主催は大沢地区公民館実行委員会。

大沢地区公民館
大沢地区公民館
8月11日(日)午後6時～9時
大沢小学校体育館で、雨天は大沢公民館で、定員20名、対象は成人男女。参加料、申込は8月5日から公民館へ(電話可)。

川柳

川柳地区の公民館で、7月25日、26日の2日間、川柳まつりを開催しました。当日は、地区の親睦を深め、子供達に楽しんでもらうことを目的として、親子で楽しむ催物を企画しました。ご家族そろってお出かけください。主催は川柳地区公民館実行委員会。

川柳地区公民館
川柳地区公民館
8月11日(日)午後6時～9時
川柳小学校体育館で、雨天は川柳公民館で、定員20名、対象は成人男女。参加料、申込は8月5日から公民館へ(電話可)。

4館合同名作映画会

北越谷地区公民館、大沢地区公民館、川柳地区公民館、増林地区公民館の4館合同で、7月25日、26日の2日間、名作映画会を開催しました。当日は、地区の親睦を深め、子供達に楽しんでもらうことを目的として、親子で楽しむ催物を企画しました。ご家族そろってお出かけください。主催は4館合同実行委員会。

北越谷地区公民館
大沢地区公民館
川柳地区公民館
増林地区公民館
8月11日(日)午後6時～9時
北越谷小学校体育館で、雨天は北越谷公民館で、定員20名、対象は成人男女。参加料、申込は8月5日から公民館へ(電話可)。



毎月1回 愛校作業

大相模小学校では3年ぐらい前から、毎月1回校庭の草取りやごみ拾いをしています。"ぼくたちの学校はぼくたちの手できれいにしよう。"ということからはじめたもので、みんな積極的に楽しんで作業をしています。

作業中は運動の時とちがって、友だちと話もできるし、それに学校もさびらぎときれいになるし、とても気持ちいいです。4年生以上は毎月1回、全校児童で

学校びまん

大相模小学校

8

草取りも、みんなでやると楽しいよ

南部土地画整理に表彰

「中越谷画整理」は、南部土地画整理組合(中越谷画整理)が、画整理事業に対し、本郷建設大臣から建築労務大臣表彰、全国土地画整理組合連合会から表彰、また中野町長個人表彰を受けました。写真は7月24日、町長表彰を受けた関係者が写されたものです。

奉仕活動に汗

第3回高校生ボランティアが、7月24日(土)朝早くから、大沢地区公民館で、奉仕活動を行いました。当日は、高校生が、大沢地区公民館で、奉仕活動を行いました。当日は、高校生が、大沢地区公民館で、奉仕活動を行いました。当日は、高校生が、大沢地区公民館で、奉仕活動を行いました。

ミス交通安全 キャンベルトウン市訪問

KOSHIGAYA 1984-1985 CAMPBELLTOWN THE WINNERS OF KOSHIGAYA MISS TRAFFIC SAFETY CONTEST CAMPBELLTOWN CITY GOOD-WILL VISIT 越谷市ミス交通安全コンテスト キャンベルトウン市訪問

午前10時、午後2時(向上上映) 親子で制作の小物を作りましょう。8月19日(日)25日(日)、公民館で、定員10組、対象は小学生。材料費は300円(2人必要)。申込は8月15日から材料費を添えて公民館へ。

あだたらにベンチのステージ

大袋東小の生徒(35名)が、市立大を訪問し、ベンチのステージを行いました。7月12日から14日までの3日間の移動教室の際に行われたもので、材料は1kgの紙や古紙を切ったもので、1つのベンチに約10人が座れる。他校の生徒も、自分の班で、そして自分の子どもにも利用してもらおうと準備しました。

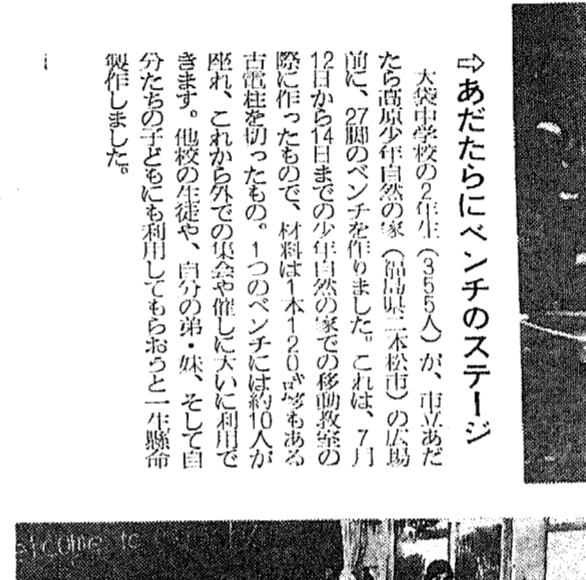
大袋東小に豆大使

7月18日、大袋東小に豆大使が訪れました。これはN T T主催のインターナショナル児童画展で優秀作品に選ばれた2人が日本に招待され、同校を訪れた。この2人は、アメリカのオーロラ・モアさん(11歳)とネパールのビタル・ラル・ジュスターさん(10歳)。2人とも豆が大好き。授業参観をしたクラスでは絵のモデルになったり、児童の代表と給食を食べながらお互いの生活を話し合ったりしました。特にネパールから来たビタル君は、学校の設備の良さやプールにびっくりしたようです。



大沢の天王さま、4台のみしが町内を練り歩きました

大沢地区公民館で、7月25日、26日の2日間、大沢まつりを開催しました。当日は、地区の親睦を深め、子供達に楽しんでもらうことを目的として、親子で楽しむ催物を企画しました。ご家族そろってお出かけください。主催は大沢地区公民館実行委員会。



人気のワープロ講習会

7月8日から10日までの3日間、大沢地区公民館でワープロ入門講習会が開催されました。ワープロとはワードプロセッサの略で、コンピューターを使った文字印刷機械のこと。最近人気が高まっているだけに申込みも殺到しました。4人のグループに1台ずつ用意しましたが、初めての人が多くキーボードの文字を探すのに苦労していました。出来上がった文章を前に、参加者たちは、思ったより簡単、ぜひもう一度やりたいと満足を表していました。

サッカークラブ講習会

大相模小学校で、7月25日、26日の2日間、サッカークラブ講習会を開催しました。当日は、サッカークラブの指導者が、小学生にサッカーの基礎を教えました。当日は、小学生が、サッカークラブの指導者の指導のもと、サッカーの基礎を学びました。当日は、小学生が、サッカークラブの指導者の指導のもと、サッカーの基礎を学びました。

文化講演会

8月31日(土)午後6時～9時、大沢地区公民館で、文化講演会を開催しました。当日は、文化講演家の講演がありました。当日は、文化講演家の講演がありました。当日は、文化講演家の講演がありました。

第5回夏休み講習会

8月14日(水)午後1時から、大沢地区公民館で、第5回夏休み講習会を開催しました。当日は、講習会の開催がありました。当日は、講習会の開催がありました。当日は、講習会の開催がありました。



みなな情報

8月5日(月)午後3時、大沢地区公民館で、みなな情報会を開催しました。当日は、みなな情報会の開催がありました。当日は、みなな情報会の開催がありました。当日は、みなな情報会の開催がありました。

虫追いの祭り

増林上二区子ども会が、7月25日、26日の2日間、虫追いの祭りを行いました。当日は、虫追いの祭りの開催がありました。当日は、虫追いの祭りの開催がありました。当日は、虫追いの祭りの開催がありました。

大房の薬師堂

大房の薬師堂は、大房地区の歴史を伝える重要な文化財です。この薬師堂は、大房地区の歴史を伝える重要な文化財です。この薬師堂は、大房地区の歴史を伝える重要な文化財です。

越谷のれきし

越谷のれきしは、越谷地区の歴史を伝える重要な文化財です。このれきしは、越谷地区の歴史を伝える重要な文化財です。このれきしは、越谷地区の歴史を伝える重要な文化財です。

大房の薬師堂

大房の薬師堂は、大房地区の歴史を伝える重要な文化財です。この薬師堂は、大房地区の歴史を伝える重要な文化財です。この薬師堂は、大房地区の歴史を伝える重要な文化財です。

越谷のれきし

越谷のれきしは、越谷地区の歴史を伝える重要な文化財です。このれきしは、越谷地区の歴史を伝える重要な文化財です。このれきしは、越谷地区の歴史を伝える重要な文化財です。

大房の薬師堂

大房の薬師堂は、大房地区の歴史を伝える重要な文化財です。この薬師堂は、大房地区の歴史を伝える重要な文化財です。この薬師堂は、大房地区の歴史を伝える重要な文化財です。

ことコーナー

橋爪 順くん 南越谷小5年

ぼくの入っている陸上クラブは、たのしい友だちばかりです。



大房の薬師堂

大房の薬師堂は、大房地区の歴史を伝える重要な文化財です。この薬師堂は、大房地区の歴史を伝える重要な文化財です。この薬師堂は、大房地区の歴史を伝える重要な文化財です。

越谷のれきし

越谷のれきしは、越谷地区の歴史を伝える重要な文化財です。このれきしは、越谷地区の歴史を伝える重要な文化財です。このれきしは、越谷地区の歴史を伝える重要な文化財です。

大房の薬師堂

大房の薬師堂は、大房地区の歴史を伝える重要な文化財です。この薬師堂は、大房地区の歴史を伝える重要な文化財です。この薬師堂は、大房地区の歴史を伝える重要な文化財です。

越谷のれきし

越谷のれきしは、越谷地区の歴史を伝える重要な文化財です。このれきしは、越谷地区の歴史を伝える重要な文化財です。このれきしは、越谷地区の歴史を伝える重要な文化財です。

大房の薬師堂

大房の薬師堂は、大房地区の歴史を伝える重要な文化財です。この薬師堂は、大房地区の歴史を伝える重要な文化財です。この薬師堂は、大房地区の歴史を伝える重要な文化財です。



今年の豊作を折ってホーイ、ホーイ



●第340回市民読書会
8月24日(土)午後1時30分から市立図書館研修室1(3階和室)。テキストは大佛次郎著「帰郷」。テキストは図書館にあります。

●夏休みのおはなし会
8月は木曜日のおはなし会も2回開きます。1回目は小学1年生まで、3時から(第4土曜日と同じ時間)。2回目は2年生以上、3時30分から。

●映画会「太陽がいっぱい」(日本語字幕)
8月17日(土)・25日(日)午後2時～4時、市立図書館視聴覚ホール(2階)。先着80名。入場無料。対象は中学生以上の方。

●夏休み特別映画会「少年ケニヤ」
8月22日(木)・23日(金)午後2時～4時、市立図書館視聴覚ホール。対象は小学生以上および一般。整理券は8月16日(金)午後2時から配ります。各回100枚。

●夏のこども会
8月8日(木)午前10時30分～11時30分、午後3時～4時の2回。人形劇などをやります。参加できるのは、4歳～小学生までの子です。整理券は8月1日(木)午後2時から配ります。

●8月の休館日
5日(月)・12日(月)・19日(月)・26日(月)
*「日本古典文学鑑賞講座」と「論語を読む会」は8月はお休みします

●移動図書館「しらこぼと号」の巡回日程

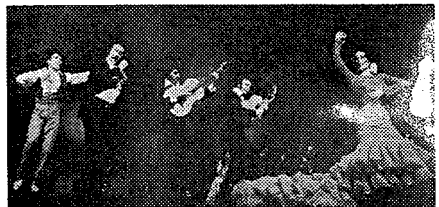
Table with columns: 巡回日, 駐車場, 駐車時間. Lists library routes and times for various locations like 袋井公民館, 大井町公民館, etc.

サンシティ 越谷市民ホールの催し

●岡田茉莉子主演演劇「化粧」
8月16日(金)、昼の部・午11時30分、夜の部・午後4時30分の2回公演。大ホールで。出演は岡田茉莉子、鳳八千代、沢田雅美、大出俊、中野良子ほか。入場料はS4000円、A3000円、B2500円、C(2階)1500円。全席指定。前売券発売中、電話予約も受け付けます。

●ウィーン音楽の調べ
10月16日(水)午後6時30分開演、大ホールで。出演はウィーン・トーン・アンサンブル管弦楽団、指揮ハインツ・ワルベルグ。入場料5000円(全席指定)。前売券発売中、電話予約も受け付けます。

●ホセ・ミゲル、長嶺ヤス子のフラメンコ'85
10月19日(土)午後6時30分開演、大ホールで。出演はスペインの舞姫ホセ・ミゲル、裸足(はだし)の舞姫長嶺ヤス子、スペイン音楽の演奏者7名。入場料SS5000円、S4500円、A3000円。全席指定。前売券発売中、電話予約も受け付けます。



●東京フィル越谷市民名曲コンサート
10月6日(日)午後2時開演、大ホールで。出演は東京フィルハーモニー交響楽団、指揮ウィルフリート・ペトヒャー、ピアノ花房晴美。入場料A2500円、B2000円。発売中、電話予約も受け付けます。

●サンシティ名画劇場「時代屋の女房」
8月30日(金)・31日(土)の2日間、午後6時30分から上映。小ホールで。出演は渡瀬恒彦、夏目雅子、津川雅彦ほか。入場料(割引整理券)500円、整理券は市役所正面玄関、各公民館、市立図書館、越谷青年の家、市民ホールにあります。問合せ 越谷コミュニティセンター ☎85-1111

募集します

●スポーツの指導者
7月からスポーツ・リーダーバンク制度が発足しました。これに伴いスポーツの指導者を募集します。種目は問いません。20歳以上でスポーツの指導に熱意のある方。任期は3年。申込みは所定の登録申請書を提出、後日選考します。問合せは教育委員会社会体育課・内線2734へ。

●85国際青年年記念
青少年ふれあいまつり
9月21日(土)・22日(日)、雨天の場合は28日(土)・29日(日)、見田方遺跡公園。対象は小学校4年生～中学校3年生。定員は1500名。参加費5000円(食事材料費)。用意するもの米2合、毛布、タオル、食器、懐中電灯、洗面具、軍手ほか運動のできる服装。宿泊はキャンプ用テント(5人用)で宿泊。申込みは8月8日(木)から所定の申込み用紙(公民館にあり)に必要事項を記入(保護者の承諾も)し参加費といっしょに直接、教育委員会社会体育課へ。定員になりしだい締め切り。2名または3名の1グループ単位で申込みください。

●親子オリエンテーリング大会
8月11日(日)午前10時～午後2時、越谷青年の家玄関前10時集合。会場は総合公園(雨天の場合は青年の家)。会費は無料。対象は市内在住の親子20組(親子1名、子どもは小学1～6年生2名まで)。申込み・問合せは青少年相談員事務局(社会体育課内・内線2725)。電話可。定員になりしだい締め切り。お弁当をお持ちください。雨天の場合は青年の家でレクリエーション大会等を行いますので上履をお持ちください。

●家庭婦人卓球大会参加者
9月5日(木)午前8時30分開会式、市立第一・二体育館で。参加費は会員4000円、一般5000円。申込みは埼玉卓球会館☎48800または教育委員会社会体育課・内線2734へ。締め切りは8月20日(火)。

防災講演会

●防災講演会
防災の日にならぬ、防災組織を作るためには、また防災対策はどうすればよいか等をテーマに防災講演会を開きます。ふるって参加ください。

9月1日(日)午後1時～3時、サンシティ越谷市民ホール(小ホール)。

●自主防災組織と防災対策について。講師は(社)産業開発青年技術協会 池田達彦氏。問合せは生活安全課防災担当・内線2154・2155へ。

●「心身障害者雇用促進大会」
「心身障害者一日雇用相談室」
「心身障害者雇用促進大会」
9月を「心身障害者雇用促進月間」として、心身障害者の方の雇用機会の拡大を図ります。今年も月間中に「心身障害者雇用促進大会」「心身障害者一日雇用相談室」を開きます。

●「心身障害者雇用促進大会」
9月3日(火)午後1時30分、ユルソ7階大ホール(浦和駅西口)。

●「心身障害者一日雇用相談室」
9月3日(火)午後1時30分、ユルソ7階大ホール(浦和駅西口)。

●「心身障害者一日雇用相談室」
9月3日(火)午後1時30分、ユルソ7階大ホール(浦和駅西口)。

●「心身障害者一日雇用相談室」
9月3日(火)午後1時30分、ユルソ7階大ホール(浦和駅西口)。

●「心身障害者一日雇用相談室」
9月3日(火)午後1時30分、ユルソ7階大ホール(浦和駅西口)。

●「心身障害者一日雇用相談室」
9月3日(火)午後1時30分、ユルソ7階大ホール(浦和駅西口)。

●「心身障害者一日雇用相談室」
9月3日(火)午後1時30分、ユルソ7階大ホール(浦和駅西口)。

●移動芸術祭「コーラスライン」の入場券は売り切れしました
9月8日(日)サンシティ越谷市民ホールで公演されるミニシカ「コーラスライン」の入場券はおかげをもちまして売切れしました。厚くお礼申します。問合せは教育委員会社会教育課・内線2723へ。

●経営相談(毎月第1・3水曜日)
8月7日(水)・21日(水)午前10時～午後4時、市経営相談室(商工課内)で。内容は事業経営上の問題・事

●各種相談
●経営相談(毎月第1・3水曜日)
8月7日(水)・21日(水)午前10時～午後4時、市経営相談室(商工課内)で。内容は事業経営上の問題・事

●経営相談(毎月第1・3水曜日)
8月7日(水)・21日(水)午前10時～午後4時、市経営相談室(商工課内)で。内容は事業経営上の問題・事

●経営相談(毎月第1・3水曜日)
8月7日(水)・21日(水)午前10時～午後4時、市経営相談室(商工課内)で。内容は事業経営上の問題・事

●経営相談(毎月第1・3水曜日)
8月7日(水)・21日(水)午前10時～午後4時、市経営相談室(商工課内)で。内容は事業経営上の問題・事

●経営相談(毎月第1・3水曜日)
8月7日(水)・21日(水)午前10時～午後4時、市経営相談室(商工課内)で。内容は事業経営上の問題・事

●経営相談(毎月第1・3水曜日)
8月7日(水)・21日(水)午前10時～午後4時、市経営相談室(商工課内)で。内容は事業経営上の問題・事

●経営相談(毎月第1・3水曜日)
8月7日(水)・21日(水)午前10時～午後4時、市経営相談室(商工課内)で。内容は事業経営上の問題・事

●下請取引(製造・修理業)の移動おっせん相談
8月7日(水)午前10時～正午、越谷県事務所会議室。下請取引のあつせん相談。当センターでは常時、相談を受け付けています。問合せは(財)埼玉中小企業振興センター下請振興課・県大宮合同庁舎3階☎0486114118611。

●不動産無料相談(宅建協会越谷支部による)
8月10日(土)午前10時～午後3時、埼玉県宅建協会越谷支部(市役所玄関横)。内容は不動産に関すること。相談員は宅建協会顧問弁護士、宅建協会相談員。問合せは埼玉県宅建協会越谷支部☎72055。

●税務相談(毎月20日)
8月20日(火)午前10時～午後3時、市役所1階市民相談室。問合せは広報広聴課課長係・内線2214。

●行政相談(毎月第2金曜日)
8月9日(金)午前10時～午後3時、福祉会館2階相談室。問合せは広報広聴課課長係・内線2214。

●行政相談(毎月第2金曜日)
8月9日(金)午前10時～午後3時、福祉会館2階相談室。問合せは広報広聴課課長係・内線2214。

●行政相談(毎月第2金曜日)
8月9日(金)午前10時～午後3時、福祉会館2階相談室。問合せは広報広聴課課長係・内線2214。

●行政相談(毎月第2金曜日)
8月9日(金)午前10時～午後3時、福祉会館2階相談室。問合せは広報広聴課課長係・内線2214。

●行政相談(毎月第2金曜日)
8月9日(金)午前10時～午後3時、福祉会館2階相談室。問合せは広報広聴課課長係・内線2214。

●行政相談(毎月第2金曜日)
8月9日(金)午前10時～午後3時、福祉会館2階相談室。問合せは広報広聴課課長係・内線2214。

●人権相談
8月22日(木)午前10時～午後3時、市役所5階大会議室。問合せは広報広聴課課長係・内線2214。

●司法書士・土地家屋調査士による登記相談(毎月第2土曜日)
8月10日(土)午前9時～正午、市役所1階市民相談室。問合せは広報広聴課課長係・内線2214。

●弁護士による法律相談(毎月第1・3水曜日)
8月7日(水)・21日(水)午後1時～4時、春日部地方民センター行政相談室☎0487113711111111(内線205)で。予約が必要です。予約申込みは各相談日の翌週の月曜日から次の相談日の前日まで。平日の午前9時～午後5時。

●弁護士による法律相談(毎月第1・3水曜日)
8月7日(水)・21日(水)午後1時～4時、春日部地方民センター行政相談室☎0487113711111111(内線205)で。予約が必要です。予約申込みは各相談日の翌週の月曜日から次の相談日の前日まで。平日の午前9時～午後5時。

●弁護士による法律相談(毎月第1・3水曜日)
8月7日(水)・21日(水)午後1時～4時、春日部地方民センター行政相談室☎0487113711111111(内線205)で。予約が必要です。予約申込みは各相談日の翌週の月曜日から次の相談日の前日まで。平日の午前9時～午後5時。

●弁護士による法律相談(毎月第1・3水曜日)
8月7日(水)・21日(水)午後1時～4時、春日部地方民センター行政相談室☎0487113711111111(内線205)で。予約が必要です。予約申込みは各相談日の翌週の月曜日から次の相談日の前日まで。平日の午前9時～午後5時。

●弁護士による法律相談(毎月第1・3水曜日)
8月7日(水)・21日(水)午後1時～4時、春日部地方民センター行政相談室☎0487113711111111(内線205)で。予約が必要です。予約申込みは各相談日の翌週の月曜日から次の相談日の前日まで。平日の午前9時～午後5時。

●弁護士による法律相談(毎月第1・3水曜日)
8月7日(水)・21日(水)午後1時～4時、春日部地方民センター行政相談室☎0487113711111111(内線205)で。予約が必要です。予約申込みは各相談日の翌週の月曜日から次の相談日の前日まで。平日の午前9時～午後5時。

●弁護士による法律相談(毎月第1・3水曜日)
8月7日(水)・21日(水)午後1時～4時、春日部地方民センター行政相談室☎0487113711111111(内線205)で。予約が必要です。予約申込みは各相談日の翌週の月曜日から次の相談日の前日まで。平日の午前9時～午後5時。

身近な税金 シリーズ② 固定資産税 その5
前年中に取得された償却資産
(価格(評価額)) = (取得価額) × (1 - 減価率)
前年前に取得された償却資産
(価格(評価額)) = (前年度の価格) × (1 - 減価率)
ただし、(A)により求めた額が(取得価額×100分の5)よりも小さい場合はその償却資産が本来の用に供されている限りは(取得価額×100分の5)により求めた額を価格とします。

Table with columns: 項目, 国税の取扱い, 固定資産税の取扱い. Details tax treatment for depreciation assets.

老人大学を開校します

申込みは 8月15日(木)まで

市では、お年寄りの皆さんに学習する機会をとおして、健康で明るい生活を送っていただくため、次のとおり老人大学を開校します。

午前10時正午、市立老人福祉センター「けやき荘」教養娯楽室で。対象は市内在住60歳以上の方。内容は左表のとおり。定員は200名(定員になりしだい締め切り)。受講料は無料。申込みは8月5日(月)～15日(木)までに印鑑を持って次の窓口におこしください。●老人福祉課(市役所1階) ●老人福祉センター「けやき荘」電話での申込みは受け付けません。交通は北越谷駅西口と「けやき荘」の間を老人大学送迎バスが運行します。運行時間は表のとおり。問合せは老人福祉課・内線2002、けやき荘電話65-5822へ。

老人大学の日程

月日(曜)	講座内容	講師
8月29日(休)	入学式・学長講話	市長 島村慎市郎
9月2日(月)	楽しいレクリエーション	鈴木敏弘氏(東京都レク連盟)
10日(火)	お年寄りの健康管理	中村吉伸氏(越谷吉伸病院院長)
18日(水)	話し上手聞き上手	近田登志子氏(話力研究所)
24日(火)	お年寄りの社会参加	野島正也氏(文教大学教授)
30日(月)	家庭におけるお年寄りの役割	川越淑江氏(東京家庭教育研究所)
10月7日(月)	暮らしと法律	遠藤順子氏(弁護士)
15日(火)	時事問題	蒲生不二男氏(文教大学教授)
21日(月)	同和問題	中野茂氏(市立中央中教頭)
29日(火)	生きがい	小高修平氏(県老連講師)
11月5日(火)	座談会	事務局
12日(火)	この途 この人	宝井夢葉氏(女性講師)

都合で内容、講師は変更することがあります

老人大学送迎バス時刻表

北越谷駅西口発	9:00	9:30		
けやき荘発	12:30	13:30	14:30	15:30

人権それは愛

「いじめ」について その1

いじめは深刻な社会問題となつていますが、いじめの問題の背景として、核家族化・子どもの少ない家族等の家庭環境や、人口の都市集中化・受験競争の激化等の社会環境等さまざまな要因があると考えられます。現在、このいじめの問題で多くの人が悩んでいます。

ある新聞社が「教育100番」と題して、いじめは深刻な社会問題となつていますが、いじめの問題の背景として、核家族化・子どもの少ない家族等の家庭環境や、人口の都市集中化・受験競争の激化等の社会環境等さまざまな要因があると考えられます。現在、このいじめの問題で多くの人が悩んでいます。

いじめは深刻な社会問題となつていますが、いじめの問題の背景として、核家族化・子どもの少ない家族等の家庭環境や、人口の都市集中化・受験競争の激化等の社会環境等さまざまな要因があると考えられます。現在、このいじめの問題で多くの人が悩んでいます。

いじめは深刻な社会問題となつていますが、いじめの問題の背景として、核家族化・子どもの少ない家族等の家庭環境や、人口の都市集中化・受験競争の激化等の社会環境等さまざまな要因があると考えられます。現在、このいじめの問題で多くの人が悩んでいます。

いじめは深刻な社会問題となつていますが、いじめの問題の背景として、核家族化・子どもの少ない家族等の家庭環境や、人口の都市集中化・受験競争の激化等の社会環境等さまざまな要因があると考えられます。現在、このいじめの問題で多くの人が悩んでいます。

いじめは深刻な社会問題となつていますが、いじめの問題の背景として、核家族化・子どもの少ない家族等の家庭環境や、人口の都市集中化・受験競争の激化等の社会環境等さまざまな要因があると考えられます。現在、このいじめの問題で多くの人が悩んでいます。

いじめは深刻な社会問題となつていますが、いじめの問題の背景として、核家族化・子どもの少ない家族等の家庭環境や、人口の都市集中化・受験競争の激化等の社会環境等さまざまな要因があると考えられます。現在、このいじめの問題で多くの人が悩んでいます。

いじめは深刻な社会問題となつていますが、いじめの問題の背景として、核家族化・子どもの少ない家族等の家庭環境や、人口の都市集中化・受験競争の激化等の社会環境等さまざまな要因があると考えられます。現在、このいじめの問題で多くの人が悩んでいます。

いじめは深刻な社会問題となつていますが、いじめの問題の背景として、核家族化・子どもの少ない家族等の家庭環境や、人口の都市集中化・受験競争の激化等の社会環境等さまざまな要因があると考えられます。現在、このいじめの問題で多くの人が悩んでいます。

都市計画法による次の都市計画案について、ご意見を述べてください。①市街化区域、市街化調整区域に関する都市計画案 ②用途地域に関する都市計画案 ③東越谷土地区画整理事業の区域(越谷市東越谷二丁目・十丁目の全部、東越谷七丁目・八丁目・九丁目・大字増林字城ノ上の各一部)に関する都市計画案

都市計画法による次の都市計画案について、ご意見を述べてください。①市街化区域、市街化調整区域に関する都市計画案 ②用途地域に関する都市計画案 ③東越谷土地区画整理事業の区域(越谷市東越谷二丁目・十丁目の全部、東越谷七丁目・八丁目・九丁目・大字増林字城ノ上の各一部)に関する都市計画案

都市計画法による次の都市計画案について、ご意見を述べてください。①市街化区域、市街化調整区域に関する都市計画案 ②用途地域に関する都市計画案 ③東越谷土地区画整理事業の区域(越谷市東越谷二丁目・十丁目の全部、東越谷七丁目・八丁目・九丁目・大字増林字城ノ上の各一部)に関する都市計画案

都市計画法による次の都市計画案について、ご意見を述べてください。①市街化区域、市街化調整区域に関する都市計画案 ②用途地域に関する都市計画案 ③東越谷土地区画整理事業の区域(越谷市東越谷二丁目・十丁目の全部、東越谷七丁目・八丁目・九丁目・大字増林字城ノ上の各一部)に関する都市計画案

都市計画法による次の都市計画案について、ご意見を述べてください。①市街化区域、市街化調整区域に関する都市計画案 ②用途地域に関する都市計画案 ③東越谷土地区画整理事業の区域(越谷市東越谷二丁目・十丁目の全部、東越谷七丁目・八丁目・九丁目・大字増林字城ノ上の各一部)に関する都市計画案

都市計画法による次の都市計画案について、ご意見を述べてください。①市街化区域、市街化調整区域に関する都市計画案 ②用途地域に関する都市計画案 ③東越谷土地区画整理事業の区域(越谷市東越谷二丁目・十丁目の全部、東越谷七丁目・八丁目・九丁目・大字増林字城ノ上の各一部)に関する都市計画案

都市計画法による次の都市計画案について、ご意見を述べてください。①市街化区域、市街化調整区域に関する都市計画案 ②用途地域に関する都市計画案 ③東越谷土地区画整理事業の区域(越谷市東越谷二丁目・十丁目の全部、東越谷七丁目・八丁目・九丁目・大字増林字城ノ上の各一部)に関する都市計画案

都市計画法による次の都市計画案について、ご意見を述べてください。①市街化区域、市街化調整区域に関する都市計画案 ②用途地域に関する都市計画案 ③東越谷土地区画整理事業の区域(越谷市東越谷二丁目・十丁目の全部、東越谷七丁目・八丁目・九丁目・大字増林字城ノ上の各一部)に関する都市計画案

都市計画法による次の都市計画案について、ご意見を述べてください。①市街化区域、市街化調整区域に関する都市計画案 ②用途地域に関する都市計画案 ③東越谷土地区画整理事業の区域(越谷市東越谷二丁目・十丁目の全部、東越谷七丁目・八丁目・九丁目・大字増林字城ノ上の各一部)に関する都市計画案

都市計画法による次の都市計画案について、ご意見を述べてください。①市街化区域、市街化調整区域に関する都市計画案 ②用途地域に関する都市計画案 ③東越谷土地区画整理事業の区域(越谷市東越谷二丁目・十丁目の全部、東越谷七丁目・八丁目・九丁目・大字増林字城ノ上の各一部)に関する都市計画案

都市計画法による次の都市計画案について、ご意見を述べてください。①市街化区域、市街化調整区域に関する都市計画案 ②用途地域に関する都市計画案 ③東越谷土地区画整理事業の区域(越谷市東越谷二丁目・十丁目の全部、東越谷七丁目・八丁目・九丁目・大字増林字城ノ上の各一部)に関する都市計画案

都市計画法による次の都市計画案について、ご意見を述べてください。①市街化区域、市街化調整区域に関する都市計画案 ②用途地域に関する都市計画案 ③東越谷土地区画整理事業の区域(越谷市東越谷二丁目・十丁目の全部、東越谷七丁目・八丁目・九丁目・大字増林字城ノ上の各一部)に関する都市計画案

けやき荘だより

11日は家族利用日です。市内在住60歳以上の方を含むご家族でご利用ください。老人大学開校日は、「けやき荘」の教養娯楽室(大広間)は利用できません。北越谷駅西口発の送迎バスも運休します。問合せ けやき荘 ☎65-5822

8月のけやき荘巡回バス日程表

日(曜)	地区名	日(曜)	地区名
1日(木)	桜井 A	16日(金)	蒲生 B
2日(金)	桜井 B	17日(土)	<北越谷駅西口>
3日(土)	<北越谷駅西口>	18日(日)	休 館
4日(日)	休 館	19日(月)	<北越谷駅西口>
5日(月)	<北越谷駅西口>	20日(火)	蒲生 C
6日(火)	新増東 A	21日(水)	蒲生 D
7日(水)	林越 B	22日(木)	大越 模
8日(木)	増東 C	23日(金)	越谷 谷
9日(金)	<北越谷駅西口>	24日(土)	<北越谷駅西口>
10日(土)	<北越谷駅西口>	25日(日)	<北越谷駅西口>
11日(日)	家族利用日	26日(月)	休 館
12日(月)	休 館	27日(火)	大北 越
13日(火)	休 館	28日(水)	北 人
14日(水)	休 館	29日(木)	大 井
15日(木)	休 館	30日(金)	北 井
		31日(土)	<北越谷駅西口>

北越谷駅西口<->けやき荘バス運行時刻表

	火~金	土・日・月	火~金	土・日・月
北西越谷駅発	9:30	10:30	14:30	13:30
けやき荘発	10:10	11:30	14:30	15:30

①同一世帯同一月に3万円(非課税世帯では2万円1000円)以上の自己負担が2回以上あり、その合算額と自己負担限度額(通常は5万円1000円、非課税世帯では3万円)との差額
②同一世帯で前12ヶ月間(59年10月受診分から)に4回以上の高額療養費の支給を受けた場合、4回目以降は自己負担額が3万円(非課税世帯では2万円1000円)を超えると、その差額
③高額療養費計算の対象
④暦月の1日から末日までの受診分を1ヵ月として計算。したがって月またぎ受診では、それぞれの月ごとに計算します
⑤A病院とB病院に同時にかかったという場合でも別計算となります
⑥総合病院の各診療科はそれぞれ別の病院にかかったものとして扱います
⑦同じ病院でも入院と外来は別に計算します
⑧入院の際、差額ベッド代や付き添い看護料は計算に含まれません
⑨高額療養費申請について
高額療養費は申請主義として、その申請がなければ支給されません。支給申請には、支給申請ハガキ・保険証・認め印・領収書・世帯主名義の通帳が必要になります
支給申請ハガキは、国保係から高額療養費支給対象の世帯に送付します。この支給申請ハガキが届いたら、すぐに左記窓口申請してください。問合せ 保険年金課国保係 内線2112・2113

8月は「電気使用安全月間」です

台風シーズンです。強風でアンテナや看板などが飛ばされて、ケガをしたり電線が切れたりする場合があります。台風に乗って、しっかり点検しておきましょう。電気を正しく安全に問合せ 東京電力越谷営業所 ☎65-7711



みんなの国保 シリーズ49

高額療養費制度 被保険者が、同一月に同一の医療機関で治療を受けた場合、窓口で支払った自己負担分が次のような金額を超えた場合、その差額について高額療養費の支給が受けられます。①被保険者の自己負担額が5万円1000円(非課税世帯は3万円)を超えた場合②その差額

みんなの国保 シリーズ49 高額療養費制度 被保険者が、同一月に同一の医療機関で治療を受けた場合、窓口で支払った自己負担分が次のような金額を超えた場合、その差額について高額療養費の支給が受けられます。①被保険者の自己負担額が5万円1000円(非課税世帯は3万円)を超えた場合②その差額

印鑑証明書と登録証が

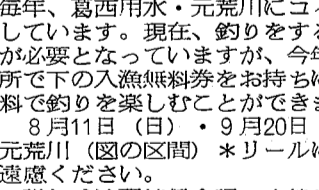
少し変わります

8月5日(月)から印鑑登録・証明事務が電算機処理されます。これに伴い、証明書のサイズがB6判からA5判へ大きくなります。また、登録証もデザインは変わりませんが、登録証裏面に登録番号を書き込んだ磁気テープが貼られます(すでに発行されている登録証はそのまま使用できます)。印鑑登録の証明等の手続きは従来どおりです。問合せ 市民課市民係 内線2127・2128

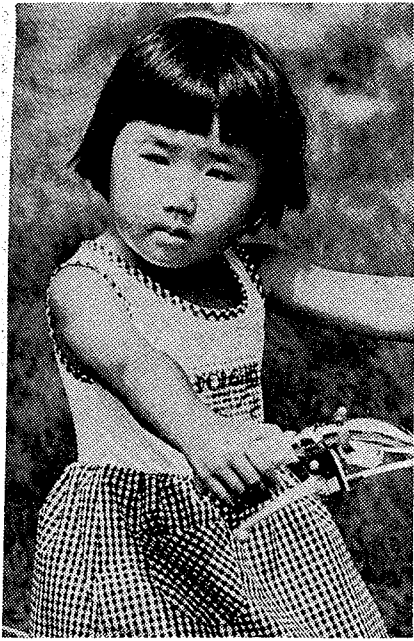
みんなで魚釣りを楽しもう

入漁無料券を発行

市と県では、市民のみなさんに身近で快適な釣り場を提供するため東部漁業協同組合と協力して毎年、葛西用水・元荒川にコイ・フナなどを放流しています。現在、釣りをしている場合は、入漁料が必要となりますが、今年から次の日程・場所での入漁無料券をお持ちの方には限り無料で釣りを楽しむことができます。8月11日(日)・9月20日(金)。葛西用水・元荒川(図の区間) *リールによる釣りなどはご遠慮ください。詳しくは環境保全課・内線2254へ。



- 入漁無料券●
- 8月11日(日)
- 本券は常時携帯し係員の指示があった場合提示してください
- 本券は1人1枚当日限り有効です
- ゴミは必ず持ち帰りまじょう
- 埼玉県・越谷市・東部漁業協同組合



こんにちは すこやかさん

かずえ
和栄ちゃん(3歳)
高野幸一・晃子さんの長女
(南荻島3762の3)

「いつもおばあちゃんちで遊ぶの。砂遊びと自転車が大好き。それとスイミングにも行ってるよ。もう少しで泳げるかな。テレビも見ると。チェンジマンやバイククロスアミみたいになりたいな。食べ物はね、ハンバーグは好きだけど野菜はあんまり好きじゃないの」と和栄ちゃん。
「思ったことは最後までやり通す子です。将来は素直でやさしい子に育ってほしいですね」とお母さん。

1 平日臨時バス時刻表

北越谷駅発				しらこぼと水上公園発			
7/20-8/12	8/17	8/19-8/31	時	7/20-8/12	8/17	8/19-8/31	時
10. 30. 50		30. 50	8	34. 54		54	
05. 20. 33. 45. 58		10. 27. 45	9	14. 29. 44. 57		14. 34. 51	
10. 23. 35. 48.		10. 20. 38. 56	10	09. 22. 47		09. 27. 44	
00. 13. 25. 38. 50		15. 40	11	12. 24. 35. 49		39	
02. 15. 30. 45		08. 35	12	02. 16. 31. 45		05. 30. 55	
00. 15. 30. 45		00. 25. 50	13	00. 15. 30. 45		20. 40	
00. 15. 30. 45		10. 30. 50	14	00. 15. 30. 45		00. 20. 40	
00. 15. 40. 55		10. 30. 50	15	00. 15. 30. 45		00. 20. 40	
25. 54		10	16	00. 15. 30. 45		00. 20. 40	
10. 30. 50		04	17	00. 20. 40	00. 20	05. 30	
			18	00. 20			

2 休日(および8/13・14・15・16の平日)

北越谷駅発				しらこぼと水上公園発			
7/21-8/11と8/13-14-15-16	8/18	8/25と9/1	時	7/21-8/11と8/13-14-15-16	8/18	8/25と9/1	時
00. 15. 28. 40. 53		00. 15. 28. 40. 53	8	24. 39. 52		24. 39. 52	
04. 14. 24. 34. 44. 54		04. 14. 24. 34. 44	9	04. 17. 28. 48		04. 17. 28. 48	
04. 14. 24. 34. 44. 54		04. 14. 24. 34. 44	10	08. 18. 28. 39. 48. 58		08. 28. 39. 48	
04. 14. 24. 34. 44. 55		04. 14. 24. 34. 44	11	08. 18. 38. 46. 53		18. 38. 46. 53	
07. 17. 29. 39. 47. 56		07. 17. 29. 39. 56	12	00. 10. 20. 34. 44. 56		10. 20. 34	
05. 15. 25. 35. 45. 55		05. 15. 25. 35. 45	13	08. 16. 25. 35. 46		08. 16. 25. 35. 46	
05. 15. 31. 45. 58		05. 15. 31	14	01. 14. 24. 34. 44. 51. 59		01. 34. 44. 51	
08. 18. 27. 36. 45. 55		08. 18. 36. 55	15	07. 16. 26. 35. 44. 54		07. 26. 44. 54	
00. 15. 28. 50		15. 50	16	04. 14. 24. 34. 45. 57		14. 24. 34. 45	
21. 41			17	10. 25. 40. 55			
04			18	12. 35			

しらこぼと水上公園を利用される方のために、9月1日(日)まで臨時バスの運行が実施されます。運行時間は左表のとおりで、運賃は大人170円、小人90円です。このほか、越谷駅と岩槻駅、越谷駅と水上公園入口線の在来線も運行していただきますのでご利用ください。
東武バス越谷営業所
☎76-3195

しらこぼと水上公園では、夏のプールを楽しくいただくために、次のような催しを行います。
▽七夕飾りつけ
8月4日(日)〜7日(水)。入園した子どもたちに短冊を渡し、願いごとを書いてもらって飾ります。
▽スライダー滑走競技大会
8月19日(月)。スライダーを滑り水面の滑走距離を競います。
▽日焼けコンクール
8月24日(土)。プールでまっ黒に日焼けした子どもたちを選んで表彰し、健康美を競います。
▽金魚と遊ぶ大会
8月31日(土)。8月の最終日、ヒニール製の金魚を幼児に二匹ずつプレゼントします。
しらこぼと水上公園
☎77-5111

悪質な訪問販売

悪質な訪問販売の被害が増えています。特に最近では、うまい話をおもちける巧みな商法が目立ちます。こんな手口がありました。ご注意ください。
◇ホームパーティーのなべ
突然、自宅に電話があり「あなたは越谷市で50名の中から料理教室に選ば

水泳と耳の病気

「水泳のあと耳に水が入り、中耳炎になってしまった」とか「耳に水が入ったままか？」という話をよく聞きます。
中耳炎(急性中耳炎)という病気は、どうして起きるのかというと、「かぜ」などで鼻やのどに炎症があるとき、その炎症が、耳管という管(鼓膜の内側と鼻の奥をつないでいる)を経て中耳(鼓膜の内側)に波及してくるため起こってくるのです。したがって鼓膜の正常な人(鼓膜に穴のあいていない人)では、単に耳に水が入ったからといって、すぐに中耳炎になるということはないと考えてよいのです。
もちろん「かぜ」気味で鼻やのどに炎症のあるとき、特に幼・小児の場合には耳管を経て急性中耳炎を起こしやすいので、水泳には十分注意が必要なお話です。
水泳後に多い耳の病気は、何といっても外耳炎(耳癬)と、外耳道炎です。これは、鼓膜より外側の耳の穴の部分(外耳)に起こる炎症で、不用意に耳をいじって感染する場合があります。
夏は高温多湿で細菌の活動しやすい季節です。水泳で耳に水が入った場合は、細菌にとって活躍する絶好の舞台となります。耳垢(みみあか)がたまると水泳後、耳垢が膨張してきき、耳が詰まった感じがして、耳かきでついでに、爪でいじります。外耳の皮膚もふやけた状態になっていますから、簡単に傷がつき細菌に感染するわけです。
外耳炎は中耳炎と違ってあまり注意が払われていませんが、痛みの激しい病気で、なかなか痛みが去らず苦しむことが多いのです。その原因となっている菌によっては、高熱が続きたり重い症状になることがあります。決してばかにしてはいけません。
耳に水が入ったときは、その耳を下方にしてとんとんと片足で跳ぶ、それでも出ない時は清潔な綿棒や和紙のこより(先をやわらかく開いたもの)を使うとよいのですが、耳垢のあるときはなかなか出にくいものです。水泳前にはあらかじめ耳垢をとっておく方がよいのはこのためです。
乱暴な耳掃除は、自分で自分の病気を作ることになります。気をつけましょう。
越谷市医師会 徳丸 徹

消費生活講演会

増加する悪質な訪問販売による被害を防止するために、次のとおり消費生活講演会を開催します。
▽日時 8月7日(水)午前10時〜正午
▽会場 越谷コミュニティセンター視聴覚室
▽テーマ パーティー商法の実態、さてあなたは、▽講師 青山 業 課 員 ☎66-39991

水道料金の口座振替

7月1日から郵便局での水道料金の自動払込み(口座振替)の取り扱いを開始しました。
ご希望の方は、通帳、印鑑と最近の水道料金領収書または使用水量のお知らせを持って、お近くの郵便局の窓口でお申し込みください。
なお、郵便局では、納付書の払込みはできませんのでご注意ください。
*銀行や郵便局などの金融機関では、いまままで取り扱いがありません。
詳しくは、越谷・松伏水道企業団営業課 ☎66-39991。

今月の休日当番医

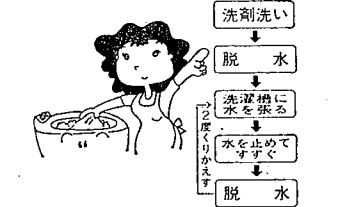
- 8月4日 △吉満医院(内・小児・皮膚科) 弥十郎 ☎75-80005
 - △鈴木医院(内・小児科) 南越谷3の14 ☎62-60208
 - 11日 △田口医院(内・皮膚科) 大沢3の5 ☎76-2264
 - ▽木村クリニック(内・神経科) 登戸38の3 ☎85-18801
 - 18日 △小島医院(内・小児・胃腸科) 東越谷2の6 ☎62-84000
 - ▽青木産婦人科(産婦人科) 北越谷2の19 ☎76-66221
 - ▽中井皮膚科(皮膚科) 越谷2の1 ☎65-71227
- △診療時間 午前9時〜午後5時
△問合せ 保健課 または医師会事務局 ☎75-60008

水は限りある資源

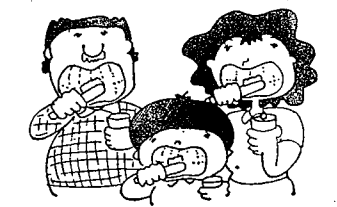
……上手に使うくふうを……

水の日……8月1日
水の週間……8月1日〜7日

いよいよ本格的な夏。私たちが1年のうちで最も水に親しみ、水のありがたさを感じる季節です。ところがこの水も、夏はいろいろな面で不足しがちになります。
一人一人が水を有効に使うことが、水の不足を補う最も手近な方法です。例えば、こんな方法でも大切な水が節約できます。
問合せ 越谷・松伏水道企業団 ☎66-3931



この方法だと、洗濯からすすぎまで1回10分で済み、流しっぱなし(20分)にくらべ、浴槽7分目(40分)の節約。



コップ3杯程度ですむ歯みがきも、流しっぱなしだと1分間に6ℓものムダになります。

夏休み親子教室を開催します。テーマは「母と子の消費者教育」です。
Aクラス(男子)は8月22日(水)、Bクラス(女子)は23日(金)。午前10時〜午後3時、越谷コミュニティセンター。申込みは8月6日(月)から消費生活センターへ。親子(市内小学校4〜6年生)で各20組まで。
映画、着色検出テスト、空き箱を使った工作(Aクラスは水族館、Bクラスは道具箱)を行います。工作指導は女子美術大学児童美術研究会です。参加費は各クラスとも600円です。
問合せ 消費生活センター ☎85-80000

協力ください
愛の献血
8月6日(火)……桜井公民館(午前) 9日(金)……市役所(午前と午後) 16日(金)……蒲生公民館(午前) 23日(金)……大袋公民館(午前) 26日(月)……市役所(午前と午後) 午前10時〜11時30分、午後1時〜3時。問合せは保健課。

市長電話 64-2123
質問・提言・苦情・要望などをお寄せください
▷ 8月14日(水)
▷ 28日(水)
午前8時〜8時30分(毎月第2・4水曜日)
*通話は1人5分以内(必ず氏名・住所・電話番号をお知らせください)
*話し中の場合はご容赦ください
問合せ 広報広聴課広聴係 内線221・32214

10月1日 全国一斉 昭和60年 国勢調査
今回お答えいただく調査事項を列記します。①氏名、②男女の別、③出生の年月、④世帯主との続柄、⑤配偶の続柄、⑥国籍、⑦就業状態、⑧所属の事業所の名称および事業の種類、⑨仕事の種類、⑩従事上の地位(勤めか自営かの区別)、⑪従業地または通学地、⑫世帯の種類、⑬世帯員の数、⑭住居の種類、⑮居住の建て方、⑯17項目になりました。詳しい内容や記入方法は、国勢調査員がみなさんの家庭を訪問したときに説明します。
国勢調査の結果は、主として国の人口統計や家族類型、経済構成、雇用状態、居住水準などの重要な基礎データとなります。これは、国や地方公共団体の経済政策や福祉施策、環境整備、労働対策、住宅対策といったさまざまな施策のために活用されるわけです。
特に、人口に関する事項は、これらの基礎となる重要なものです。性別、年齢別、地域別などの分析がされ、広く各方面に利用されます。さらには、将来に向けての人口の動きもわかり、国のこれからの指針としても役立ちます。調査事項に記入もれないよう、また正確な記入をお願いするのはこのためです。
国勢調査は、私たちが定期的に健康診断を受けるのと同じように、国を総合診断して「日本のカルテ」をつくるようなものです。
調査の結果を確実に行政に反映させるためにご協力をお願いします。
問合せは、国勢調査越谷市実施本部、内線2607・2608へ。