

広報

こしがや

3月15日

昭和61年(1986) No.754
毎月1日・15日の2回発行

●発行/埼玉県越谷市役所
〒343 越谷市越ヶ谷4丁目2番1号
☎0489(64)2111
●編集/企画部広報広聴課

円空 仏

遊行僧「円空」 遍歴の足跡



谷中町の旧西福院に安置されていた円空仏が、このほど市の文化財に指定されました。仏像は不動明王(像高30・6センチ)、弥勒羅(こんがり)童子(19・6センチ)、制吒迦(せいたか)童子(20・8センチ)の3体で、写真はこのうちの制吒迦童子像です。杉材を鋭(な)たで彫削りした円空仏の特徴が良く出ています。

円空は江戸時代初期の遊行僧で、美濃国の出身。生涯に12万体の仏像彫刻を発願して東国を遍歴し、遠く北海道まで各地に多数の仏像を残しました。埼玉県ではこれまで137体の円空仏が確認され、市内でも7体が確認されています(文化財指定については7面に関連記事)。

今カンコロを拾う子供は、5年から10年たてば車を運転するが、拾ったことを思えば必ず捨てないであろう。また、これを指導している今の保護者の皆さんも、どこに行っても捨てないと信じている。

子供たちに意識させての保護者ももちろん、子供の行動を通行人に感銘させるこの方法を、子ども会育成会、自治会が中心となって、市内全地域が同調されることを夢みている。そして越谷市から全国へと。



179 ◇◇

「越谷とわたし」では、あなたの投稿をお待ちしています。内容はなんでも結構。字数は800字前後。

当船渡自治会は、市の北端、古利根川を背に県道平方東京線に沿って、昔ながらの緑を保つ集落で、昭和50年4月改組(土木委員会が揚水機組合を吸収して独立、神社組織の確立)以来10周年を迎えた。その間、市環境衛生

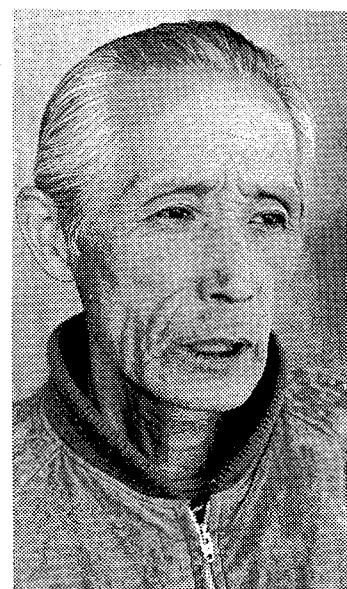
モテル地区3年連続指定を受けた55年、環境も心もともに「清らかな街」を宣言。そして今、「カンコロ(空き缶)追放」を叫んでいる。これは全国的な問題だが、捨てるから拾わずにいられないので、投げ捨てさせないことである。そこで自治会は宣言と同時に

カンコロ(空き缶)追放

船渡1-8-3 浅子重次(69歳)

に、子ども会育成会が子供のために各戸から廃品回収を求められていることについて、果たして子供たちは、そのことを心得ているであろうか、ということから、「ありがたう、私たちは、その日にカンコロを拾います」となっ

た。自治会はその後、主要道路の要所に衛生薬剤の空き缶を利用して、「カンコロ入れ」を20ヶ所に配置した。これには「カンコロ投げ捨てないですよ。カンコロ拾う子供たち」として、投げ



親から子どもへと、息の長い運動にしていきたいですね、と浅子さん



市の人口

(3月1日現在)

	総人口	25万5818人	前月比	386人増
男	12万9096人			203人増
女	12万6722人			183人増
世帯数	7万8377世帯			130世帯増

泉東の中核都市としての越谷

61年度施政方針



島村市長

61年度施政方針の骨子は次のとおり

一段と厳しさを増す国家財政の中で、地方公共団体の財政運営は、手手厳しく行われなければならない。昭和61年度の決算状況も、経常収支比率や公債比率が前年度を上回ると見込まれる状況です。この中で、昭和61年度一般会計は、財政の確保、経費の徹底的削減、財政の健全化、第2次総合振興計画の実施計画を踏まえた計画的重点的配分(75)・40)億円、対前年度比4・4%増を計上します。

昭和61年度の市政を方向づける当初予算などを審議する3月定例会が3日から20日までの予定で開かれています。開会初日に島村市長は施政方針演説を行い、新年度の基本方針を明らかにしました。今号は施政方針の骨子と全文を紹介します。

【主な施策】

- ▽個性豊かな都市に向けての整備
 - ▽市街地再開発事業…東武池袋線北越谷駅西口、大宮大丸線、北越谷駅西口、大宮大丸線、北越谷駅西口、大宮大丸線
 - ▽市街地再開発事業の整備計画案…北越谷駅西口の開発
 - ▽越谷駅西口の開発
 - ▽浦江駅東口池袋街地整備の整備計画案
- ▽東武池袋線の延伸促進
 - ▽池袋線延伸促進事業…越谷川、北越谷駅西口、大宮大丸線、北越谷駅西口、大宮大丸線
 - ▽池袋線延伸促進事業…越谷川、北越谷駅西口、大宮大丸線、北越谷駅西口、大宮大丸線
- ▽市街地再開発事業の整備計画案…北越谷駅西口の開発
- ▽越谷駅西口の開発
- ▽浦江駅東口池袋街地整備の整備計画案

- ▽新川駅南側の整備促進
 - ▽新川駅南側の整備促進事業…新川駅南側の整備
 - ▽新川駅南側の整備促進事業…新川駅南側の整備
- ▽池袋線延伸促進事業…越谷川、北越谷駅西口、大宮大丸線、北越谷駅西口、大宮大丸線
- ▽池袋線延伸促進事業…越谷川、北越谷駅西口、大宮大丸線、北越谷駅西口、大宮大丸線
- ▽池袋線延伸促進事業…越谷川、北越谷駅西口、大宮大丸線、北越谷駅西口、大宮大丸線
- ▽池袋線延伸促進事業…越谷川、北越谷駅西口、大宮大丸線、北越谷駅西口、大宮大丸線

- ▽市街地再開発事業の整備計画案…北越谷駅西口の開発
- ▽越谷駅西口の開発
- ▽浦江駅東口池袋街地整備の整備計画案
- ▽東武池袋線の延伸促進
 - ▽池袋線延伸促進事業…越谷川、北越谷駅西口、大宮大丸線、北越谷駅西口、大宮大丸線
 - ▽池袋線延伸促進事業…越谷川、北越谷駅西口、大宮大丸線、北越谷駅西口、大宮大丸線
- ▽市街地再開発事業の整備計画案…北越谷駅西口の開発
- ▽越谷駅西口の開発
- ▽浦江駅東口池袋街地整備の整備計画案

越谷駅西口の開発事業にも着手。西口の改札設置にも目途がついた

施政方針の全文

昭和61年3月定例会市政運営報告書(施政方針)を述べた。議員の皆様、市民の皆様、お集まりいただき、誠にありがとうございます。この施政方針は、市民の皆様から寄せられたご意見、ご要望を踏まえ、市の発展と市民の生活向上のために、誠意をこめて策定いたしました。

まず、財政の確保と経費の削減について。国家財政の厳しさを踏まえ、経常収支比率や公債比率が前年度を上回ると見込まれる状況です。この中で、昭和61年度一般会計は、財政の確保、経費の徹底的削減、財政の健全化、第2次総合振興計画の実施計画を踏まえた計画的重点的配分(75)・40)億円、対前年度比4・4%増を計上します。

次に、個性豊かな都市に向けての整備について。市街地再開発事業、池袋線延伸促進事業、池袋線延伸促進事業の整備計画案、越谷駅西口の開発、浦江駅東口池袋街地整備の整備計画案など、個性豊かな都市に向けての整備を進めます。

また、東武池袋線の延伸促進についても、池袋線延伸促進事業、池袋線延伸促進事業の整備計画案、越谷川、北越谷駅西口、大宮大丸線、北越谷駅西口、大宮大丸線など、東武池袋線の延伸促進を進めます。

さらに、市民生活の向上と福祉の充実について。高齢者の生活支援、障害者の生活支援、子育て支援など、市民生活の向上と福祉の充実を進めます。

また、環境の整備と美化についても、市街地再開発事業、池袋線延伸促進事業、池袋線延伸促進事業の整備計画案、越谷駅西口の開発、浦江駅東口池袋街地整備の整備計画案など、環境の整備と美化を進めます。

また、大宮線、池袋線、東武池袋線など、主要な路線の整備を進めます。また、池袋線延伸促進事業、池袋線延伸促進事業の整備計画案、越谷川、北越谷駅西口、大宮大丸線、北越谷駅西口、大宮大丸線など、池袋線延伸促進を進めます。

また、市民生活の向上と福祉の充実についても、高齢者の生活支援、障害者の生活支援、子育て支援など、市民生活の向上と福祉の充実を進めます。

また、環境の整備と美化についても、市街地再開発事業、池袋線延伸促進事業、池袋線延伸促進事業の整備計画案、越谷駅西口の開発、浦江駅東口池袋街地整備の整備計画案など、環境の整備と美化を進めます。

さらに、市民生活の向上と福祉の充実について。高齢者の生活支援、障害者の生活支援、子育て支援など、市民生活の向上と福祉の充実を進めます。

また、環境の整備と美化についても、市街地再開発事業、池袋線延伸促進事業、池袋線延伸促進事業の整備計画案、越谷駅西口の開発、浦江駅東口池袋街地整備の整備計画案など、環境の整備と美化を進めます。

また、市民生活の向上と福祉の充実についても、高齢者の生活支援、障害者の生活支援、子育て支援など、市民生活の向上と福祉の充実を進めます。

より自然に、より个性的な都市づくりをすすめる

市民の皆様、こんにちは。市長の施政方針演説が、市民の皆様から寄せられたご意見、ご要望を踏まえ、市の発展と市民の生活向上のために、誠意をこめて策定いたしました。

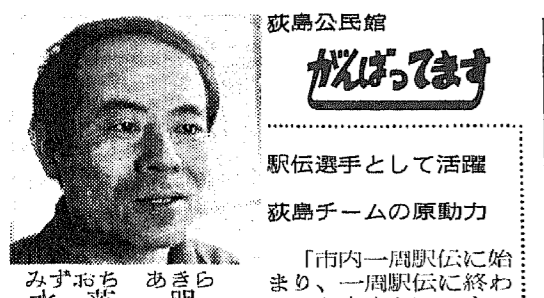
まず、自然環境の整備と保護について。自然環境の整備と保護を進め、より自然に、より个性的な都市づくりをすすめます。

また、個性豊かな都市に向けての整備について。市街地再開発事業、池袋線延伸促進事業、池袋線延伸促進事業の整備計画案、越谷駅西口の開発、浦江駅東口池袋街地整備の整備計画案など、個性豊かな都市に向けての整備を進めます。

また、東武池袋線の延伸促進についても、池袋線延伸促進事業、池袋線延伸促進事業の整備計画案、越谷川、北越谷駅西口、大宮大丸線、北越谷駅西口、大宮大丸線など、東武池袋線の延伸促進を進めます。

さらに、市民生活の向上と福祉の充実について。高齢者の生活支援、障害者の生活支援、子育て支援など、市民生活の向上と福祉の充実を進めます。

また、環境の整備と美化についても、市街地再開発事業、池袋線延伸促進事業、池袋線延伸促進事業の整備計画案、越谷駅西口の開発、浦江駅東口池袋街地整備の整備計画案など、環境の整備と美化を進めます。

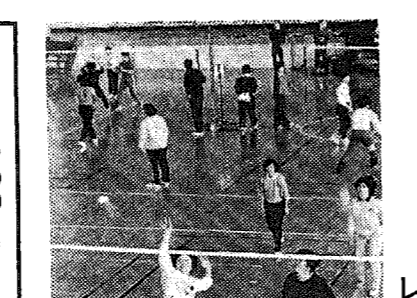


水落明さん (砂原在住、42歳)

秋田公民館 広報として活躍 秋田チームの原動力 「市内一帯に...

浦生 小・中学校体育施設利用団体 登録の更新を...

越ヶ谷 春の公民館映画会 男子は17歳以下...



みんなの広場 写真ニュース 「市内のスポーツ少年団...



「写真の秋」ならぬ「スポーツの春」と...



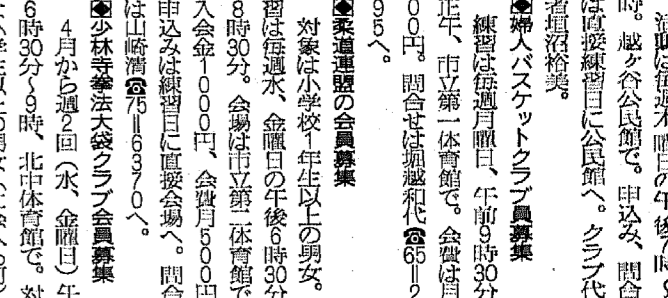
「折り返し点」の形跡 今作は前回より...



「折り返し点」の形跡 今作は前回より...



「折り返し点」の形跡 今作は前回より...



「折り返し点」の形跡 今作は前回より...

羽田 春の公民館映画会 男子は17歳以下...

折り返し点の形跡 今作は前回より...

折り返し点の形跡 今作は前回より...

折り返し点の形跡 今作は前回より...

折り返し点の形跡 今作は前回より...

折り返し点の形跡 今作は前回より...

折り返し点の形跡 今作は前回より...

折り返し点の形跡 今作は前回より...

折り返し点の形跡 今作は前回より...

折り返し点の形跡 今作は前回より...

折り返し点の形跡 今作は前回より...

折り返し点の形跡 今作は前回より...

折り返し点の形跡 今作は前回より...

折り返し点の形跡 今作は前回より...

折り返し点の形跡 今作は前回より...

折り返し点の形跡 今作は前回より...

折り返し点の形跡 今作は前回より...

折り返し点の形跡 今作は前回より...

折り返し点の形跡 今作は前回より...

折り返し点の形跡 今作は前回より...

折り返し点の形跡 今作は前回より...

折り返し点の形跡 今作は前回より...

折り返し点の形跡 今作は前回より...

折り返し点の形跡 今作は前回より...



●映画会「ネバーエンディング・ストーリー」(字幕)
3月30日(日)午後2時～3時40分、市立図書館視聴覚ホールで。定員80名。入場無料、整理券が必要です。整理券は25日(火)午前10時から図書館で配ります。対象は中学生以上の方(小学生も可、高学年向き)。

●子ども映画会「ニルスのふしぎな旅」
4月5日(土)、1回目午後2時～2時30分、2回目午後3時～3時30分、市立図書館視聴覚ホールで。定員各回150名。入場無料、整理券が必要です。整理券は4月1日(火)午後2時から図書館で配ります。対象は新学年の小学6年生まで。

●春の子ども会
3月29日(土)、1回目午前10時30分～11時30分、2回目午後2時30分～3時30分、市立図書館視聴覚ホールで。内容は人形劇、大型紙芝居などです。対象は4歳～小学生までの子、定員は各回120名です。整理券は3月15日(土)午後2時から図書館で配ります。

●新しい利用券に書き換えてください
現在ご利用いただいている利用券の有効期限は、3月末日までです。引き続きご利用される方は新しい利用券に書き換えてください。登録のときは現在お持ちの利用券3枚が必要です。紛失された方、新たに登録される方は住所の確認ができるもの(運転免許証、保険証、お子さんは名札など)をお持ちください。

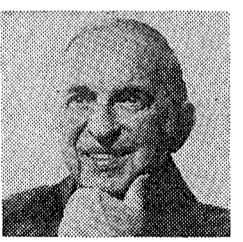
●移動図書館「しらこぼと号」の巡回日程

巡回日	駐 車 場	駐 車 時 間
3月18日(火)	市民館	1:30～2:30
	公民館	3:00～4:00
	総合会館	1:30～2:30
3月19日(水)	市民館	1:30～2:30
	公民館	3:00～4:00
	総合会館	1:30～2:30
3月20日(木)	市民館	10:00～11:00
	公民館	1:30～2:30
	総合会館	3:00～4:00
3月25日(火)	市民館	1:30～2:30
	公民館	3:00～4:00
	総合会館	1:30～2:30
3月26日(水)	市民館	10:00～11:00
	公民館	1:30～2:30
	総合会館	3:00～4:00
3月27日(木)	市民館	10:00～11:00
	公民館	1:30～2:30
	総合会館	3:00～4:00
3月28日(金)	市民館	10:00～11:00
	公民館	1:30～2:30
	総合会館	3:00～4:00

問合せ 市立図書館 東越谷4の9の1 ☎65-2655

サンシティ 越谷市民ホールの催し

●パーシーフェイス追悼公演
3月20日(木)午後6時30分開演、大ホールで。出演は指揮キム・リッチモンドと彼のオーケストラ。入場料S4000円、A3000円、B2000円。入場券発売中、電話予約も受け付けます。



●サンシティ名画劇場「愛・旅立ち」
3月28日(金)・29日(土)午後2時と6時の2回上映、小ホールで。主演は近藤真彦、中森明菜。入場料は500円、整理券が必要です。整理券は市役所正面玄関、各公民館、市立図書館、越谷青年の家、市民ホールにあります。

●昭和61年11月分のホール貸し出し抽せん
4月1日(火)午前10時に行います。利用を希望の方は印鑑をお持ちになって午前9時30分までに市民ホールにおいでください。
問合せ 越谷コミュニティセンター ☎85-1111

募集します

●アルバートの登録者
市の施設で勤務を希望するアルバートの登録者を募集します。
登録には学歴、資格は問いませんが(保母等を除く)、午前8時30分から午後5時まで勤務可能な健康な方。登録方法は市販の履歴書(写真貼付)に必要事項を記入し、職員課(別館2階)に直接お持ちください。受け付けは随時行います。問合せは職員課人事係、内線2651・2652へ。

●越谷西ミニバスケットボール部員
毎週土曜日、午後2時～4時、市立西体育館(☎86-0066)で。対象は市内の新4～6年生女子。保険代として350円必要です。問合せ・申込みは市立西体育館へ。

●青年海外派遣員
県と総務庁では、61年度の海外派遣員を募集します。
種別：①青年海外派遣(アフリカ、中近東、中南米) ②日本・中国青年親善交流(中国) ③青年の船

●第5回越谷市民ゴルフ大会参加者
ゴルフを通して、市民相互の交流と親睦を図ることを目的に開きます。
5月20日(火)、古賀志カントリークラブ(全都営市)で。集合時間は組み合わせたスタート30分前(現地集合)。対象は市内在住の方。定員は200名(申込み順、1地区16名)。参加費は4000円。競技方法は18ホールとし(ベリア方式)、表彰は団体、個人。申込みは4月21日(月)までに参加費を添えて地区公民館へ。主催は越谷市民ゴルフ運営委員会。問合せは教育委員会社会教育課、内線2721へ。

●第20回埼玉県青年海外派遣
県内居住の20歳～29歳の男女(学生は除く)。派遣先は西ドイツ、フランス、時期は9月(12日間)。人員は30名、負担金15万円。
▽埼玉県クイーンズランド州青年友好交流 県内居住の20歳～30歳の男女。派遣先はオーストラリア(クイーンズランド州)時期は8月下旬(10日間)。人員20名、負担金15万円。
いづれも青少年団体などで活動して、帰国後その成果を地域に生かされる方。事前研修費、旅券発行手数料、保険料などは個人負担。
▽総務庁青年海外派遣
種別：①青年海外派遣(アフリカ、中近東、中南米) ②日本・中国青年親善交流(中国) ③青年の船

千間台リサイクル運動市民の会
情報誌のイラストを担当・大畑圭子さん



「結婚するまで広告会社に勤めていてイラストもそこで……。リサイクル情報誌は、3ヵ月に1回のペースで発行していますが、情報は公民館でやっていますが、情報量は当初よりもずいぶん多くなっています。この情報誌がもっと多くの人に利用されるようにしたい……。今、リサイクル市のポスター作り忙しい。」

市役所の電話番号は 64-2111

力のある方。人員はいずれも県内で1～4名程度。時期は①は9月～10月(約3週間)②は11月～3月(約55日間)③は9月～11月(約60日間)負担金は①は事前研修費、旅券発行手数料、保険料、予防接種料など個人負担。②は①のほかに4月7日(月)までに社会教育課、内線2725へ。
③は①のほかに12万円。申込みは4月7日(月)までに社会教育課、内線2725へ。

●親子の文化財クッキング
市内の文化財の理解と観光資源の美しさを目的とした、親子の文化財クッキングを企画します。
4月4日(金)午前9時、市役所西口玄関前に集合。コースは久伊豆神社、アritaキ・アボレータム、大聖寺、東部清掃組合第二工場、見田方遺跡公園を回る日帰りコース。見学地で

●緑の集いを開きます
春の県民植樹週間事業の一環として埼玉県の主催による「緑の集い」を開きます。ふるってご参加ください。
4月19日(土)午後1時30分から市役所5階大会議室で。内容は、みどりの講演会、苗木の無料配布。講演会に出席した方には草花をさしあげます。問合せは公園緑地課、内線2721へ。

●第26回花の展覧会即売会
越谷市農業団体連合会花き部会では、第26回花の展覧会を開きます。
3月19日(水)・20日(木)、市役所1階ロビーで。庁舎玄関前で即売会も行います。問合せは農政課、内線2791へ。

●不動産鑑定士による
4月2日(水)午前10時～午後4時、浦和駅西口広場で。内容は不動産鑑定士による不動産の価格、その他の

●各種相談
不動産の街頭無料相談会
4月2日(水)午前10時～午後4時、浦和駅西口広場で。内容は不動産鑑定士による不動産の価格、その他の

●あひだ
対象は各チームで指導者の立場にある方。審判技術を高めたいと考えている方。3月23日(日)午前9時～午後4時、市立西体育館で。講師は砂田保氏(日本バレーボール協会前審判規則委員長)、神山英三氏(県バレーボール協会指導委員長)。受講希望の方は当日、体育館へ。問合せは教育委員会社会教育課、内線2734へ。

あだたら高原 少年自然の家
＜3月・4月の開所日＞
3月20日(木)～24日(月)、27日(木)～4月7日(月)、12日(土)～14日(月)、19日(土)～20日(日)
問合せ 教育委員会社会教育課 内線2725

●愛の詩基金扱い(2月分)▽匿名の方から5万円▽桂友会から1万1000円▽浦生公民館卓球クラブ水曜会GSマイルから1万円▽向まどがチャリティー売上げ金から6万2858円▽手話サークル「よっ葉会」から1377円▽ガールスカウト埼玉第20団から3888円▽60年度浦生公民館文化祭「泉会」売上金から1万円▽明治大学校友会越谷支部から40万円▽西新井の松永房太郎さんから1万円▽南越谷の松島正次さんから24万円▽南越谷の中村達典さんから30000円▽匿名の方から5万円▽埼玉東部ヤクルト販売から6万5000円▽おしゃれ美容室から14万20097円
▽善意銀行扱い(2月分) 恵まれな一方▽匿名の方から30000円▽東越谷の福田俊さんから使用済切手▽浦生の橋てるみさんから七段飾りな人形▽花田の荒木さだ子さんから布地▽上間久里の山田

●就学援助費の申請を受け付けます
経済的理由で就学困難な児童生徒に学用品や給食費などを援助します。対象は、生活保護は受けていないが、経済的に困りの方です。
▽生活保護を打ち切られた方
▽市民税が非課税、または減免されている方
▽保護者の職業が不安定で、生活状態が悪いと教育委員会が認めた方
援助内容 学用品費、給食費、医療費(学校病に限る)、遠足、林間学校、修学旅行参加費、特別措置費(入学の際、必要とする学用品等の購入費)
申込み 4月1日(火)～5月31日(土)に保護者が直接、教育委員会社会教育課、または学校に申請してください。申請書は総務課、学校にあります。
*昨年度援助を受けていた方で、本年度も引き続き希望する場合は、申請書の提出が必要です。
問合せ 教育委員会社会教育課 内線2709

●相談
申込みは直接会場です。主催は(社)日本不動産鑑定協会埼玉支部 ☎0429-2810730
▽弁護士による法律相談
4月2日(水)・16日(水)午後1時～4時、春日部地方市民センター行政相談室(☎0487-372111)内線2005)で。弁護士は関根昭治氏。予約が必要(電話可)。
▽税理士による税務相談
(毎月第1月曜日)
4月7日(月)午前10時～午後3時、市役所1階市民相談室で。内容は税に関する全般。問合せは広報課課長係、内線2714へ。

●労働者住宅資金融資相談
3月28日(金)午前9時～正午、市役所2階商工課相談室(内線2267)で。内容は土地・住宅を購入、新築、増築をしたい方に融資制度等についての相談および内容説明。対象は勤労者。相談にはできるだけ具体的な内容を提示してください。問合せは商工課、内線2268へ。

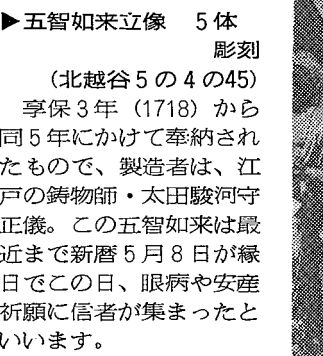
●愛の詩基金扱い(2月分)▽匿名の方から5万円▽桂友会から1万1000円▽浦生公民館卓球クラブ水曜会GSマイルから1万円▽向まどがチャリティー売上げ金から6万2858円▽手話サークル「よっ葉会」から1377円▽ガールスカウト埼玉第20団から3888円▽60年度浦生公民館文化祭「泉会」売上金から1万円▽明治大学校友会越谷支部から40万円▽西新井の松永房太郎さんから1万円▽南越谷の松島正次さんから24万円▽南越谷の中村達典さんから30000円▽匿名の方から5万円▽埼玉東部ヤクルト販売から6万5000円▽おしゃれ美容室から14万20097円
▽善意銀行扱い(2月分) 恵まれな一方▽匿名の方から30000円▽東越谷の福田俊さんから使用済切手▽浦生の橋てるみさんから七段飾りな人形▽花田の荒木さだ子さんから布地▽上間久里の山田

市の文化財 新たに4件を指定

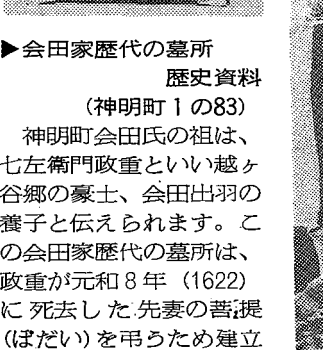
教育委員会では2月26日付けで越谷市指定文化財として、新たに4件を指定しました。これですべての文化財は国指定1、県指定7、市指定49の合計57件になりました。



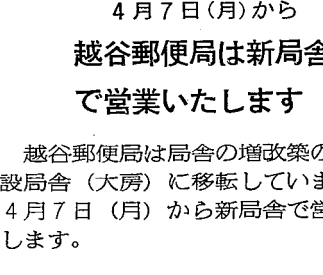
西福院の円空仏 3体 彫刻 (谷中町3の90) 旧西福院にある円空仏は、主尊が不動明王、脇仏が制吒迦(せいたか)童子・矜羯羅(こんがら)童子の3体で優れた作品とみられています。材質は杉材。



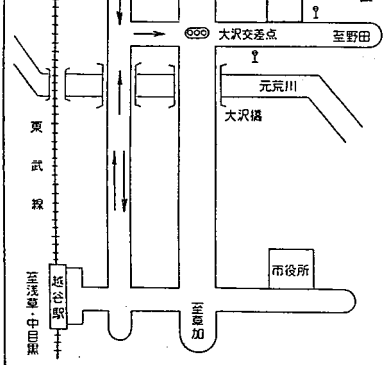
五智如来立像 5体 彫刻 (北越谷5の4の45) 享保3年(1718)から同5年にかけて奉納されたもので、製造者は、江戸の鋳物師・太田駿河守正儀。この五智如来は最近まで新暦5月8日が縁日でこの日、眼病や安産祈願に信者が集まったといわれています。



林泉寺の香炉 工芸品 (増林3818) 香炉は香をたくのに用いる器です。林泉寺にある香炉は、木製のもので明和2年(1765)檀家から奉納されたという銘文があり、香の燃え具合で時刻が計れるようになっています。



会田家歴代の墓所 歴史資料 (神明町1の83) 神明町会田氏の祖は、七左衛門政重といひ越ヶ谷郷の豪士、会田出羽の養子と伝えられます。この会田家歴代の墓所は、政重が元和8年(1622)に死去した先妻の菩提(ぼだい)を弔うため建立されました。



越谷郵便局案内図 問合せ 越谷郵便局 ☎74-8284 (大沢4の6の15)

福祉手当が 変わります

障害児福祉手当 特別障害者手当

現在、在宅の重度障害者に支給している福祉手当が、特別児童扶養手当等の支給に関する法律の改正により、4月1日から次のように変わります。

○障害児福祉手当 現在、「福祉手当」を受給している方で、20歳未満の方には継続して支給されます。ただし、名称が「障害児福祉手当」に変わります。内容はこれまでと同じ(手当月額1万1550円)です。再申請の必要ありません。

○特別障害者手当 20歳以上の方で、現在「福祉手当」を受給している、いかにかわらず、次の3つのすべてに該当する方に「特別障害者手当」が支給されます(手当月額2万0800円)。

- ①身体または精神の重度障害により、常時特別の介護を要する状態であること(国民年金障害年金1級程度の障害が2つ以上あること、あるいは同等以上であること)
②施設に入所していないこと
③病院等に3ヵ月以上入院していないこと

戦没者の父母・妻に対する 特別給付金の 時効

次に該当する方に支給される特別給付金の請求受付が、5月3日(祝)で時効になります。また請求されていない方は、市役所福祉課で請求手続きをしてください。

し尿くみ取り手数料改定表

Table with columns for household type (普通世帯, 単身世帯), toilet type (普通便槽, 改良便槽), and fee (310円, 240円, etc.).

世帯別し尿くみ取り手数料 (月額、単位：円)

Table with columns for number of people (人数), household type (世帯割), and fee (390円, 480円, etc.).

4月1日から し尿くみ取り手数料 口座振替日も月末に 変わります

し尿くみ取り手数料は、昨年4月に改定されましたが、その後の人件費・諸物価の上昇等から収集運搬に係る経費がしだいに上がっています。市では、県内各市の状況等を十分考慮し、4月1日収集分から左表のとおり、手数料を改定します。し尿くみ取り手数料改定表は、普通世帯・単身世帯

○戦没者の父母等に対する特別給付金 (再継続・第9回・イ号・60万円)
○戦没者の妻に対する特別給付金 (再継続・第10回・イ号・120万円)
○対象 ①昭和33年国債(イ号・60万円)の償還済者
②時効で①を未受給の方(昭和42年4月1日遺族年金等受給者の父母等)

Advertisement for 'けやき荘だより' (Kiyaki-za Daiyori) featuring a 4-month bus route schedule and a table of bus times between Higashi-Asahi Station and Kiyaki-za.

4月7日(月)から 越谷郵便局は新局舎で営業いたします 越谷郵便局は局舎の増改築のため仮設局舎(大房)に移転していましたが4月7日(月)から新局舎で営業いたします。

Advertisement for 'みんなの国保' (Minna no Kokuhō) insurance, highlighting new features like '新しくなります' (Getting new) and '保険証が' (Insurance card).

越谷都市計画道路事業 変更の認可図書の縦覧 越谷都市計画道路3・4・13北越谷駅東口線および3・4・15大間野南秋島線の変更認可が昭和61年3月11日に告示されました。認可に関する図書は市役所3階都市施設部道路課で縦覧できます。

妙子さんから来たつづき 相模中学校生徒会一同から使用済切手1万7821枚、東越谷の草薢ハルエさんから使用済切手2500枚、浦生東町の坂井嘉輔さんからステレオ、レコードほか、ねたきり老人の方へ、南越谷の岩谷未勝さんから2万円、ギャンシベッド、車いす、エアーマットほか、▽瓦葺根の巨額寛さんからギャンシベッド、▽下間久里の大竹茂さんからポータブルトイレ、▽匿名の方からギャンシベッド、車いす、床ずれマット、▽住友生命越谷支店営業所からパレンタインチョコレット50個、大沢・北越谷地区老人給食へ、▽大沢・北越谷地区民生児童委員協議会婦人部から2131円、順正苑へ、▽紫雲会から4万5000円、▽スナック小鈴からカラオケテープ154本、▽杉戸町の中村恵美子さんから30万円、ボランティア連絡会へ、▽匿名の方から図書券5000円分

畜犬登録・狂犬病予防注射日程

Table with columns for date (月日), implementation venue and time (実施会場と時間), and specific locations. It lists dates from April 4th to 24th and various community centers and public buildings.

*予防注射は年1回です。都合のよい会場で必ず受けてください

ワンワン登録の登録と予防注射. Includes a large illustration of a dog and text explaining the registration process, costs (2100 yen for registration, 700 yen for vaccination), and the importance of preventing rabies.

小児マヒ予防のために. Includes a large vertical title '経口生ワクチンの投与' and text about oral live vaccine for polio prevention. It lists dates from April 3rd to 11th and various venues like the Welfare Center and Public Buildings.

脳卒中のリハビリテーション

今回は、脳卒中＝脳出血、脳梗塞(こうそく)等のリハビリテーション(以下「リハ」と略します)において、皆さんが誤解しやすい点について、簡単に個条的に述べてみます。
① 脳卒中の多くは、左右どちらかの片麻痺(まひ)＝半身不随を主症状としますが、その他、知覚障害、言語障害、知能障害、あるいは動けなくなったことによる種々の心理的变化や脳病変自体による性格の変化などを伴う例もかなり多く認められます。
ですから、脳卒中のリハビリにあたっては、これらをすべて考慮しなければならぬわけです。
実際、脳卒中のリハを行う専門病院には、医師、看護婦のほか理学療法(P.T)、作業療法(O.T)、言語療法(S.T)、心理療法などを担当するスタッフがおり、これらのスタッフがチームを編成し、患者の治療を行っています。
② 脳卒中のリハはマッサージや種々の器具を用いたものではなく、療法士が高度なテクニックを駆使して患者と1対1で行うのが原則です。
③ 脳卒中の片麻痺患者に対し、最初から歩行訓練を行うのではないかと考えられる方が多いようですが、それはまちがっています。
確かに、歩けるようになることは最終目的ですが、実際の治療においては、歩行訓練を行うのは最後の段階です。
生まれたばかりの赤ちゃんは、歩行訓練をしなくても、やがて歩いていくのです。
④ 日本では、温泉地にリハ施設が多いこともあって、温泉とリハは切り離せない関係にあると考へておられる方が多いようですが、脳卒中のような中枢性疾患では、温泉の成分による直接的効果は、まったくないと断言しても過言ではありません。
また、温泉には、関節等を温め、浮力を利用した運動が行えるという利点があります。しかし、脳卒中の片麻痺に対しては、麻痺側の関節等を温め、関節可動域を増すことには意味があるものの、長時間(30分くらい)全身を温めることは、悪影響を及ぼすことがあるため、脳卒中患者では局所的に温めているのが現状です。
ですから、普通は温熱機器あるいは温めたタオルを使用して、関節等を温めています。
浮力を利用した運動は、骨折などの整形外科疾患には使用されますが、脳卒中片麻痺に使われることはほとんどありません。
越谷市医師会 天草大陸

3つ越しですか? 電話の予約はお早めに

電話の移転工事は予約制です。引越しの予定が決まったら、お早めにお申込みください。
問合せは、NTT越谷電報電話局 ☎64-2991 (無料)へ。



母親学級の日程 (4月)
2日(水) オリエンテーション・個別相談・妊娠中の保健(市役所第2会議室)
7日(月)・8日(火) 妊娠中の栄養(福祉会館料理教室)
10日(木) 分娩・妊婦体操(福祉会館第1会議室)
17日(木) 歯科保健・新生児の保育(福祉会館第1会議室)
21日(月) 沐浴実習・座談会(市役所第2会議室)

- 3月16日 △和光クリニック(内科) 赤山町1-52 ☎64-6055
△佐々木医院(眼・皮膚・整形外科) 蒲生旭町11-46 ☎85-1190
△大袋野野医院(内・小児・皮膚科) 袋山1-27 ☎75-0611
21日 △新越谷病院(内科) 元柳田町6-45 ☎64-7151
△峯クリニック(産婦人科) 弥生町4-1-137 ☎74-0051
△しらみず産婦人科クリニック(産婦人科) 上間久里1-50 ☎76-3541
23日 △岡山医院(産婦人・小児科) 蒲生寿町8-32 ☎86-1686
△せんげん台診療所(内・胃腸科) ☎75-6008

・1年以内(けいれん(ひきつけ)を起した子
・熱のある子、急性の病気で医師にかかっている子、アレルギー体質の子は受けられない場合があります
・駐車場が狭いため、車での来場は遠慮ください
問合せは午前中に保健課へ。

母親学級受講生募集
母子の健康保持、増進を図るため、母親学級を開きます。日程、内容は下記のとおりです。
問合せは午前中に保健課へ。

4カ月の育児相談
保健婦による育児相談です。お気軽にご相談ください。
3月16日 △和光クリニック(内科) 赤山町1-52 ☎64-6055
△佐々木医院(眼・皮膚・整形外科) 蒲生旭町11-46 ☎85-1190
△大袋野野医院(内・小児・皮膚科) 袋山1-27 ☎75-0611
21日 △新越谷病院(内科) 元柳田町6-45 ☎64-7151
△峯クリニック(産婦人科) 弥生町4-1-137 ☎74-0051
△しらみず産婦人科クリニック(産婦人科) 上間久里1-50 ☎76-3541
23日 △岡山医院(産婦人・小児科) 蒲生寿町8-32 ☎86-1686
△せんげん台診療所(内・胃腸科) ☎75-6008

今月の休日当番医
3月16日 △和光クリニック(内科) 赤山町1-52 ☎64-6055
△佐々木医院(眼・皮膚・整形外科) 蒲生旭町11-46 ☎85-1190
△大袋野野医院(内・小児・皮膚科) 袋山1-27 ☎75-0611
21日 △新越谷病院(内科) 元柳田町6-45 ☎64-7151
△峯クリニック(産婦人科) 弥生町4-1-137 ☎74-0051
△しらみず産婦人科クリニック(産婦人科) 上間久里1-50 ☎76-3541
23日 △岡山医院(産婦人・小児科) 蒲生寿町8-32 ☎86-1686
△せんげん台診療所(内・胃腸科) ☎75-6008

春期会員募集 福祉会館料理教室



クラス ①毎週水曜日午前10時クラス
②毎週水曜日午後1時30分クラス
③毎週木曜日午後6時クラス
昭和61年5月～62年4月
各クラス40名(申込み順)
入会金 1300円
授業料 1200円(月額)
材料費 2000円(月額)
テキスト代 300円(月額)
主催 越谷市連合婦人会
申込み 4月1日(火)から入会金と印鑑をお持ちのうえ、下記へ
福祉会館受付 内線2800
問合せ

市長電話 64-2123
質問・提言・苦情・要望などをお寄せください
3月26日(水)
4月9日(水)
午前8時～8時30分(毎月第2・4水曜日)
*通話は1人5分以内(必ず氏名・住所・電話番号をお知らせください)
*話し中の場合はご容赦ください
問合せ 広報広聴課広聴係 内線2213・2214

CFH-S221F. 消費生活センター. Includes an illustration of a portable heater and contact information for the Consumer Life Center.

危険! トーターを. お調べください. Includes an illustration of a heater and text about safety and product information for the CFH-S221F heater.

危険! トーターを. お調べください. Includes an illustration of a heater and text about safety and product information for the CFH-S221F heater.