



広報

こしがら

8月15日

昭和61年(1986) No. 764
毎月1日・15日の2回発行

●発行/埼玉県越谷市役所
〒343 越谷市越ヶ谷4丁目2番1号
☎0489(64)2111
●編集/企画部広報広聴課



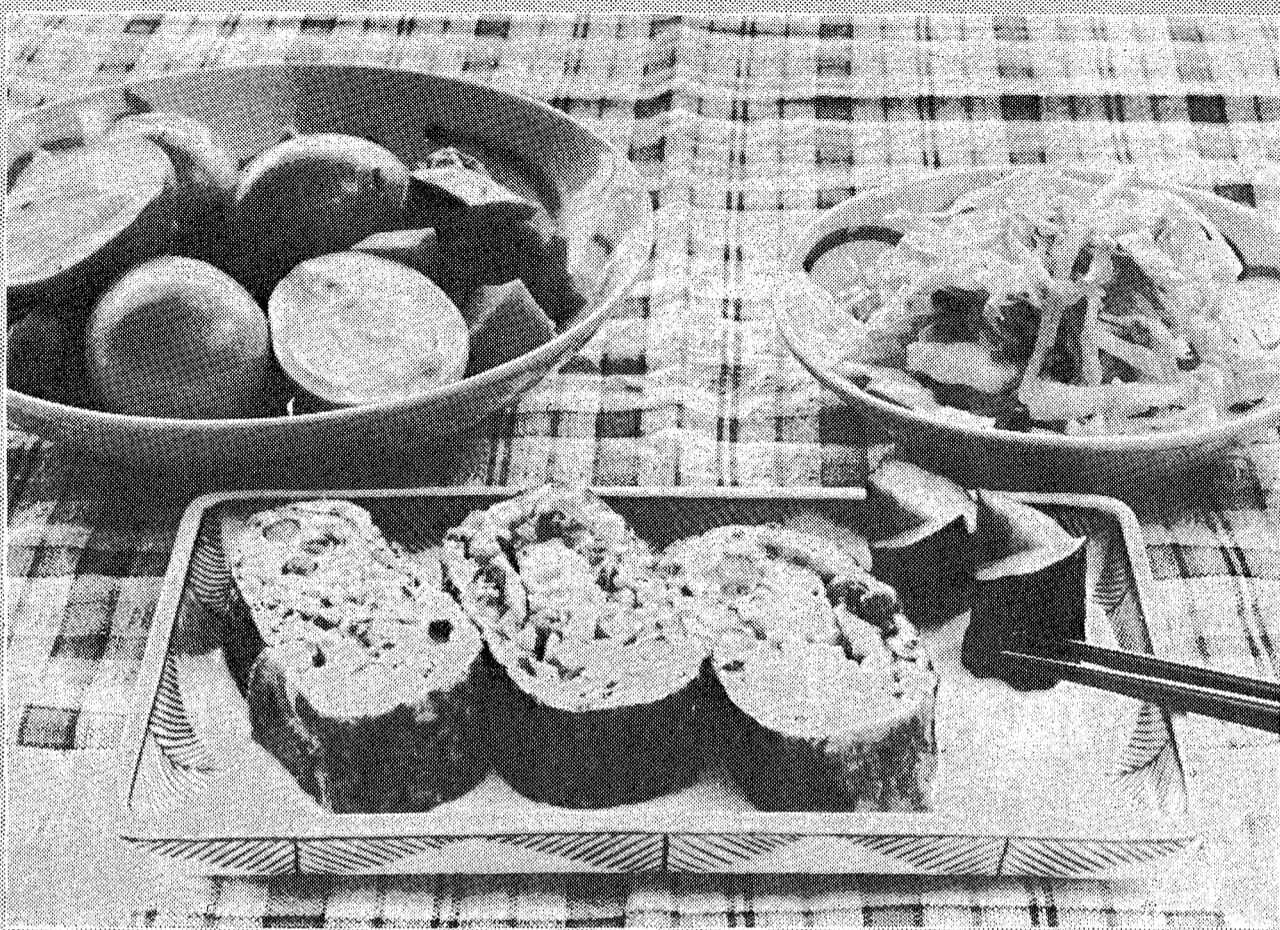
越谷市内の養鶏農家は24戸。そこでは18万羽以上の鶏が、毎日卵を産んでいます。1年間では2700

t以上の卵が生産されます。

日本人1人当りの卵の消費量は年間約280個。1羽の鶏が年間約250~280個の卵を産むそうだから、市内の生産量で18万人以上の消費が賄える計算になります。

ところで、卵にも大小があります。大きい卵と小さい卵、どちらが得か考えたことがありますか。例えばL玉と呼ばれるものは64~70グラム、M玉で58~64グラムの重量があります。一般には大玉になるほど卵白の割合が多く、卵黄の大きさはほとんど変わらないと言われています。したがって、料理の目的や好みに応じて選ぶのが、上手な買い方といえそうです。

いずれにしても、健康食品としての卵、卵黄と卵白を別々にしないで一緒に食べるのが、栄養のバランスを失わない合理的な調理といえます。ただし、ビタミンCと炭水化物を含みませんから、米飯や野菜との併食を心がけることがよいそうです。



親子焼き(手前)・ゆで卵のしょうゆ煮カレー味(左奥)

元祖
健康食品

卵料理で元気が出る朝

親子焼き

<材料・4人分>

卵	5個
とりひき肉	100g
きくらげ	大2枚
にんじん	30g
グリーンピース	大さじ3
砂糖	大さじ2.5
しょうゆ	大さじ2
みりん	大さじ2

<作り方>

- ①きくらげは水につけてもどしてから石づきを取り、にんじんは皮をむいて、それぞれみじん切りにする
- ②グリーンピースは生ならゆでて、冷凍ならもどしておく
- ③なべにAの調味料を煮たて、とりひき肉とにんじん、きくらげを入れてさっと煮る。具をなべの一方に寄せて、なべをかたむけ、煮汁だけを煮つめて具にからめる
- ④ボウルに卵を割りほぐし、冷ました③とグリーンピースを入れる
- ⑤フライパンにサラダ油をしき、④を厚焼き卵の要領で焼く
- ⑥焼けたら、巻きすにとって、丸く形を整えて冷ます

ゆで卵のしょうゆ煮カレー味

<材料・4人分>

卵	4個
たけのこ水煮	100g
ねぎ	1本
しょうが	10g
固型スープ	1個
しょうゆ	大さじ3
カレー粉	小さじ1
砂糖	大さじ1

<作り方>

- ①卵は12~15分ゆでて冷水にとり、殻をむく
- ②たけのこは一口切り、ねぎはぶつ切り、しょうがはうす切りにする
- ③深なべに水1カップとAの調味料を入れ、ねぎ、しょうがも入れて煮たてる
- ④ゆで卵とたけのこを入れて、ときどき上下を返しながらか中火で10~15分煮込んで味を含ませる

昔から世界中の食卓を飾ってきた卵。栄養価が高くて、価格は安い、しかもおいしい。三拍子をそろった、今どき珍しいスグレモノです。
越谷市は古くから養鶏業が盛んで、現在の養鶏システムの基をつくった地域としても知られています。
地元でとれた卵で健康的な朝食——なんて、とても素敵なことですね。今号は7月26日に行われた親子消費者教室での料理実習から、ちょっと変わった易しい卵料理をご紹介します。

「親子消費者教室」は、北越谷の中村千代子さんを中心に活動している消費生活研究会が主催して開かれました。「卵割りはできるよ。生卵も食べられる」という小学3年生から「ふだんはあまり料理しない」という中学1年生まで、親子24人が参加。「お子さんでもできるように、簡単な料理を用意しました」と指導の上中陽子先生。今後、同会では地場産業を見直そうと、鶏卵センターの視察なども計画しているそうです。

- 消費者動向調査から (2面)
- 増える天ぷら油火災 (3面)
- 市内各地に大雨被害(4・5面)
- 三種混合予防接種 (7面)
- 雲のはなし (8面)

公民館コーナー、みんなの情報は4・5面/市のお知らせ、けやき荘だよりは6面/ホームドクターは7面/越谷のれきは8面

今号の主な内容



市の人口

(8月1日現在)

		前月比
総人口	25万9377人	684人増
男	13万0886人	353人増
女	12万8491人	331人増
世帯数	8万0109世帯	286世帯増



街路樹と

スー&アップ

ベンチのある道路



都市計画道路 大間野南荻島線



レンガ色の歩道と緑の街路樹、ベンチを配して、あたたかも細長い公園のよう。ここは大間野南荻島線の60年度事業区域(左図太線)です。現在、利用できるのは武蔵野線下から富士中わきの460mです。出羽堀ぞいにはベンチがあり、散歩の途中でちょっとひと休み。街路樹はユリノキやクス、サツキなど。ネームプレートを付けてありますから、木の名前を調べてみましょう。

市内で買い物の割合 減少

—60年度消費者動向調査から—

総合指標

昨年9月、市内に住む16歳以上の女性5381人に対し「どのような商品をどこで買うのか」アンケート調査を行いました。調査結果がまとまりましたので、その一部をみてみましょう。回収率は35.6%。

○市内で買い物をする人 79.6%
この消費者動向調査は、市内の消費者が、どの店で、どんな商品を買っているのかを調査したものです。昭和49年に第一回を行い、今回で6回目になります。
今回の調査で特に目立ったことは、商品全般的にみた市内で買い物をする方の割合(市内吸収率)が79.6%で、

あなたはどこで買い物をしますか？

○市内で買い物をする人 79.6%
この消費者動向調査は、市内の消費者が、どの店で、どんな商品を買っているのかを調査したものです。昭和49年に第一回を行い、今回で6回目になります。
今回の調査で特に目立ったことは、商品全般的にみた市内で買い物をする方の割合(市内吸収率)が79.6%で、

○高級衣料品は都内
呉服・反物・紳士服などはどこで買われているのでしょうか。これらの高級衣料品の市内吸収率は49.9%(前回調査51.7%)ですが、都内流出率は39.8%(前回39.3%)となっています。

前回(昭和57年)調査に比べて2.6%減少していることです。第一回から毎回市内吸収率は上昇してきましたが、今回初めて減少しました。
それでは、越谷市民はどこへ買い物に行くのでしょうか。都内へ買い物に行かれる方の割合(都内流出率)は13.8%、県内流出率は5.1%、県外流出率は1.6%と、いずれも前回の調査より上昇しています。
なぜ、市内で買い物をする方の割合が減少したとお考えでしょうか。これは、市内に大型店の進出もななく、都内、県内の商業施設がより魅力的なためと考えられます。

同じく金物・荒物などの日用雑貨類の市内吸収率は92.7%で、ほとんど市内で買われているようです。
これらの商品は、大部分の市民の方が近所の商店やスーパーマーケットなどで買い物をしていることが分かります。やはり魚や野菜は、近所の顔なじみのお店がいいのでしょうか。



休日には市内の商店街も 買い物客でにぎわいますが……

また、靴・ハキモノ・カバン・ハンドバッグ・時計・メガネなどの身の回り品の市内吸収率は63.0%(前回65.9%)に対して、都内流出率は29.6%(前回28.2%)です。
これら、購買間隔が長く、センス、品質等が要求される商品は、市内で買い物をする方が減り、逆に、都内へ出て買物をする人が増えています。
越谷人は、ブランド志向、都内指向が強いのでしょうか。

○越谷市の商業に望むこと
最後に、市内の消費者は越谷市の商業に対して、どんなことを望んでいるのでしょうか。
まず第一に「デパート・大型スーパー」の設置を望んでいる方が多くいました。年代別では、20代、30代の方の要望が強く、地域別では、大袋、桜井地区の方が特に強く要望しています。その他「雨が降っても傘のいらない買い物通り」「車の通らない買い物通り」「商店街のイメージアップ」を望んでいる方も多くいました。

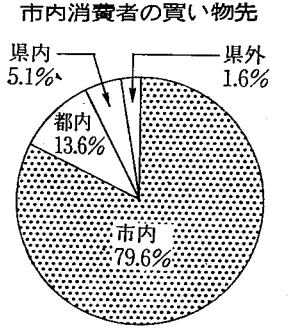


Table with 2 columns: 商品群 (Goods Group) and % (Percentage). Rows include 飲食料品 (96.3%), 日用雑貨 (92.7%), 高級衣料品 (49.9%), etc.

納付は便利な口座振替で

市税の口座振替とは、水道料金や電話料金の自動支払いと同じように、銀行や信用金庫、農業協同組合などのあなたの指定口座から、自動的に納める方法です。納付のために、わざわざ金融機関や市役所まで足を運ばなくても済みます。また、納期限をいつ忘れてしまうこともありません。お忙しい方、ご不在がちな方に特に便利です。
【口座振替のできるもの】……問い合わせ先
▷市税(市県民税、固定資産税、都市計画税、軽自動車税) } 主税課
▷国民健康保険税 }
▷土地改良区費 }
▷下水道使用料……………下水道課
▷国民年金保険料……………保険年金課
▷し尿くみ取り手数料……………清掃課
▷保育料負担金……………保育課
【申込みに必要なもの】
①口座振替依頼書(金融機関、市役所にあります) ②預金通帳 ③印鑑(通帳に使用のもの) ④収入印紙(200円)

税金は皆さんの暮らしを守る重要な財源です

税額に変更があった方、新たに課税された方に納付書を送ります
昭和61年度市税(市県民税・固定資産税・都市計画税・国民健康保険税)の年税額に変更があった方や新たに課税された方に、賦課決定通知書および納付書(口座振替の方は通知書のみに)を8月16日(土)にお送りします。
△税額に変更があった方
すでに6月にお送りしてある3期・4期の納付書は使えません。新たにお送りする納付書でお納めください。
△新たに課税された方
各期別に納められる単期用納付書と年税を一度に納められる全期用納付書の2種類をお送りします。いずれかの方法でお納めください。
△問合せ
市県民税・国民健康保険税について
主税課(市役所階) 内線2022・2030
午前9時~午後5時

●越谷都市計画公園の変更新案の縦覧
蒲生公園の設置について都市計画公園変更新案の縦覧を行っています。
縦覧期間 8月22日(金)まで
縦覧時間 午前8時30分~午後5時
縦覧場所 市役所3階公園緑地課
問合せ 公園緑地課 内線2021・2022

一般家庭で「天ぷら油火災」が増加しています。天ぷら油火災とは、天ぷらやフライなどの揚げ物を調理中に、その場を離れたため、天ぷら油の温度が上昇し、その油が引火したり発火したりして、周囲の壁や天井などに燃え移り火災になるものです。



●市内の天ぷら油火災は、59年5件、60年9件、今年6月までに9件起き、全火災の10パーセントを占めています。

天ぷら油の温度が上がるまで、ちょっと時間があるのでテレビを見ていたが最も多く、掃除をしていた、本を読んでいた、子どもに気をとられた、ユタツに入りうたた寝をしたなど「ちょっとの時間を惜しんで」が「つい忘れてしまった」となる「うっかり奥さん」の例がほとんどです。

揚げ物の最中に電話がかかってきたり、来客の応対をしてしまった経験のある奥さんも多いかと思えます。天ぷら油火災の原因のひとつが「その場を離れた」ことにあるのです。

●火事を起さないためには
天ぷら油火災を起さないようにする

揚げ物の最中に電話がかかってきたり、来客の応対をしてしまった経験のある奥さんも多いかと思えます。天ぷら油火災の原因のひとつが「その場を離れた」ことにあるのです。

揚げ物の最中に電話がかかってきたり、来客の応対をしてしまった経験のある奥さんも多いかと思えます。天ぷら油火災の原因のひとつが「その場を離れた」ことにあるのです。

揚げ物の最中に電話がかかってきたり、来客の応対をしてしまった経験のある奥さんも多いかと思えます。天ぷら油火災の原因のひとつが「その場を離れた」ことにあるのです。

揚げ物の最中に電話がかかってきたり、来客の応対をしてしまった経験のある奥さんも多いかと思えます。天ぷら油火災の原因のひとつが「その場を離れた」ことにあるのです。

揚げ物の最中に電話がかかってきたり、来客の応対をしてしまった経験のある奥さんも多いかと思えます。天ぷら油火災の原因のひとつが「その場を離れた」ことにあるのです。

揚げ物の最中に電話がかかってきたり、来客の応対をしてしまった経験のある奥さんも多いかと思えます。天ぷら油火災の原因のひとつが「その場を離れた」ことにあるのです。

揚げ物の最中に電話がかかってきたり、来客の応対をしてしまった経験のある奥さんも多いかと思えます。天ぷら油火災の原因のひとつが「その場を離れた」ことにあるのです。

揚げ物の最中に電話がかかってきたり、来客の応対をしてしまった経験のある奥さんも多いかと思えます。天ぷら油火災の原因のひとつが「その場を離れた」ことにあるのです。

揚げ物の最中に電話がかかってきたり、来客の応対をしてしまった経験のある奥さんも多いかと思えます。天ぷら油火災の原因のひとつが「その場を離れた」ことにあるのです。

揚げ物の最中に電話がかかってきたり、来客の応対をしてしまった経験のある奥さんも多いかと思えます。天ぷら油火災の原因のひとつが「その場を離れた」ことにあるのです。

9月1日は防災の日

総合防災訓練を行います
9月1日(月)
午前10時～12時30分
宮本小学校で

地震はいつ起こるかわかりません。そして、起きないという保障もないのです。『あわてるな』『火の始末』を台言葉に、防災について考えてみてください。

本年度は、宮本町、神明町を対象に宮本小学校で防災訓練を行います。各種の訓練を行います。対象地区にお住まいの方は、ぜひご参加ください。

問合せ
生活安全課 2154
内線 2155



地震体験者の話を聞こう
防災講演会を開催します

9月1日は「防災の日」です。地震の恐ろしさは、体験した人しかわかりません。しかし、体験しなくても、体験者の話を聞いて、大地震に備えることはできます。

左記のとおり、昭和58年の宮城県沖地震の体験者をお招きして講演会を開催します。

とき 9月5日(金)
午後1時～4時
ところ 越谷ミニユニティセンター
1視聴覚室
講師 桜井恵美子さん
(仙台市在住)
*入場無料

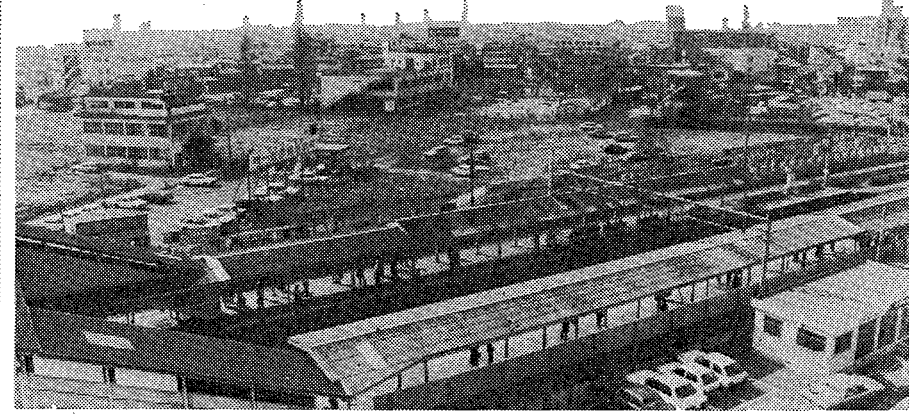


越谷駅西口土地区画整理事業
事業計画が決定

越谷都市計画事業越谷駅西口土地区画整理事業の事業計画が、8月8日決定しました。施行地区に含まれる区域は、赤山町五丁目、赤山町六丁目、東柳田町、越谷谷字柳田の各一部、面積約4.2ヘクタールです(左図太線の内)。

事業計画の決定に伴い、地区内の所有権以外の未登記権利の申告の受け付け、および建築行為等の制限(法76条)を開始しました。また、事業施行のため、測量、調査を行う必要があり、関係するお宅の土地に立ち入る場合があります。ご協力をお願いします。

問合せ 都市計画課市街地整備事業係
内線2306・2307



増える「天ぷら油火災」その場を絶対に離れない!

油鍋(なべ)に火がつくと、思わぬ出来事になり、一瞬だれでも驚きますが、火のついた油鍋を庭先に放り出したり、水をかけたりして、大やけどをする人がいます。まちがっても水をかけてはいけません。

燃えている油鍋に水をかけると、水は瞬間的な蒸発現象として膨張飛散し、同時に油も火のついたまま飛び散ります。場合によっては、台所全体が火の海になり、自分自身の顔や手足を大やけどすることになります。

万が一に備え、消火方法を2つ以上覚えておきましょう。

①消火器で消火する場合
消火器には、粉の出るもの、液体の出るもの、泡の出るものなどがあります。いずれも消火器の性能をよく知ったうえで消火することが大事です。

万二、火事になったら、大声で隣近所に知らせ、早く119番で消防署へ通報してください。

また、町内や自治会の防災訓練にも積極的に参加し、消火方法を身につけておきましょう。

万二、火事になったら、大声で隣近所に知らせ、早く119番で消防署へ通報してください。

万二、火事になったら、大声で隣近所に知らせ、早く119番で消防署へ通報してください。

万二、火事になったら、大声で隣近所に知らせ、早く119番で消防署へ通報してください。

万二、火事になったら、大声で隣近所に知らせ、早く119番で消防署へ通報してください。

児童扶養手当制度
特別児童扶養手当制度

児童扶養手当
父親のいない児童の福祉を図るため、離婚、死別、遺棄、拘禁などで父親がいないか、父親が一定の障害の状態にある18歳未満の児童を扶養している方(外国人を含む)に支給されます。ただし公的年金(老齢福祉年金を除く)の受給者は、手当を受けられません。

△児童扶養手当
○児童1人 3万3700円
○児童2人 3万8700円
○児童3人以上の場合は2000円ずつ加算されます(ただし所得制限により手当額が段階)

△特別児童扶養手当
精神または身体に障害がある20歳未満の児童の福祉を図るため、その児童を家庭において育てている方(外国人を含む)に支給されます。

△特別児童扶養手当
○重度障害児 4万0800円
○中度障害児 2万7200円
【次の場合は受けられません】
▽児童福祉施設に児童が入所している場合(通園施設は除く)
▽所得が一定額以上の場合

△児童扶養手当、特別児童扶養手当を現在受けている方は、左記のとおり現況届を提出してください。

提出期間 8月18日(月)～20日(水)
提出場所 市役所5階第2会議室
*この現況届を提出しないと、受給資格があっても8月以降の支払いが受けられなくなります

問合せ 障害・児童課
内線2104

検察審査会制度をご存じですか

交通事故、詐欺、傷害など、犯罪の被害にあつて警察や検察庁に訴えたのに、検察官がその事件を起訴してくれない。選挙違反や汚職など、社会の耳目をひいた重大な事件を検察官が起訴しなかったのはどうも納得がいかない。こんな不満をもっている方はいませんか。

11人の
検察審査員

検察審査会は、選挙人名簿を基に広く国民の中から「くじ」で選ばれた検察審査員が、いわば民間の代表として、検察官の仕事のやり方を審査するといつ制度です。

検察審査会は、全国に707カ所あり、検察審査員は6ヵ月ごとに交代しますので、あなたもいつか検察審査員に選ばれるかもしれません。検察審査員は11人で構成

されませんが、そのうち一人が欠けても、会議を開き議決をすることができます。検察審査員が辞めたり会議に出席できなくなったりした場合に備え、これと同数の補充員がおかれています。

素人で構成
したべら

検察審査会は、老若男女を問わず、広く各方面から選ばれた、しかも法律実務については「素人」の人によって構成されます。これは、検察官のやり方に、いろいろな階層の国民の声を反映させていくためです。

検察審査員および補充員に選ばれた方は、制度の趣旨をくんで、進んでその任務につかれるようご理解、ご協力をお願いします。

詳しくは浦和検察審査会事務局
☎04888-63411へ。

案内

市役所の電話番号は 64-2111

応募する

川のあるまち 第5号原稿募集 締め切りは8月30日(土)...

サンシティ名画劇場 「2の子を残して」 8月22日(金)・23日(土)...

62年4月分ホール貸し出し抽せん 9月2日(火)午前10時から...

映画会「ベルマの警察」 中井貴一主演。8月24日(日)...

第12回レクリエーション講習会 対象は市内在住、在勤でレクリエーション活動に興味のある16歳以上...

40歳からの成人病予防に 一般健康診断 心臓病、肝臓障害、糖尿病など...

学ぶ

第9回学級講習会 9月9日(火)から11月4日(火)までの毎週火・金曜日の計15回...

文化庁移動芸術祭 オペラ公演二期会「メリー・ウィドウ」

第4回バドミントン・ファミリー大会 9月14日(日)午前8時30分から...

4ヵ月児の育児相談 保健婦による育児相談です。お気軽にご相談ください。

観る

9月21日(日)午後2時開演。サンシティ・大ホールで。全席指定。入場料はS席4000円、A席3000円...

レクリエーション講習会日程 9月18日(土)市役所大会議室 開講式・室内ゲーム...

母親学級受講生募集 母子の健康保持、増進を図るため、母親学級を開きます。

参加する

第5回埼玉県精神薄弱者スポーツ大会 10月12日(日)午前9時30分から...

61年度秋季スポーツ教室 内容は下表のとおり。対象は市内在住、在勤で、乗馬は一般男女(初心者)...

母親学級受講生募集 母子の健康保持、増進を図るため、母親学級を開きます。

日本民謡使節団のメンバーとして6月30日から20日間、ブラジルとアルゼンチンを訪問。

8月28日(木)午前10時正午、越谷コミュニティセンター・視聴覚室で。テーマは「円高とくらしのゆえ」...

9月5日(金)から11月11日(火)までの毎週火・金曜日の計18回。午後6時45分〜8時45分、福祉会館第1会議室で。対象は市内在住、在勤の方で初めて手話を習う方...

乗馬 前期(9月9日〜10月7日) 毎週火曜、計4回。後期(10月28日〜11月18日) 毎週火曜、計4回。

乗馬 クラブ(82-1731)で。申込み受け付けは9月2日の午前9時〜9時30分、福祉会館で。定員を超えたら抽せん。

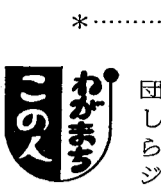
日本民謡使節団のメンバーとして6月30日から20日間、ブラジルとアルゼンチンを訪問。

8月28日(木)午前10時正午、越谷コミュニティセンター・視聴覚室で。テーマは「円高とくらしのゆえ」...

9月5日(金)から11月11日(火)までの毎週火・金曜日の計18回。午後6時45分〜8時45分、福祉会館第1会議室で。対象は市内在住、在勤の方で初めて手話を習う方...

乗馬 前期(9月9日〜10月7日) 毎週火曜、計4回。後期(10月28日〜11月18日) 毎週火曜、計4回。

乗馬 クラブ(82-1731)で。申込み受け付けは9月2日の午前9時〜9時30分、福祉会館で。定員を超えたら抽せん。



橘風花(阿部辰子)さん(46歳) 阿部久子さん(54歳・写真左) 2人共大房在住 「使節団(佐々木基晴団長)は17名で、サンパウロやブエノスアイレスなどで9回の慈善公演を行いました。

8月24日(日)午前8時15分集合、8時30分出発。集合場所は越谷駅上り線ホーム(後の方)。目的地「こ

9月22日(木)〜10月20日(日)の毎週月曜、計5回。時間は午後2時〜4時。定員は30名。会場は北体館(75-2012)テニスコートで。申込み受け付けは9月8日の午後2時〜2時30分、北体館で。定員を超えたら抽せん。

乗馬 前期(9月9日〜10月7日) 毎週火曜、計4回。後期(10月28日〜11月18日) 毎週火曜、計4回。

乗馬 クラブ(82-1731)で。申込み受け付けは9月2日の午前9時〜9時30分、福祉会館で。定員を超えたら抽せん。

サンシティ 越谷市民ホール



電話 85-1111

ピテノンナタ第32番ハ短調作品1-1、アルバン・ベルグ：ピテノンナタ作品1、シユマン：ピテノンナタ第2番短調作品22、ショパン：24の前奏曲作品28。前売券はたいま発売中、電話予約可。

図書館

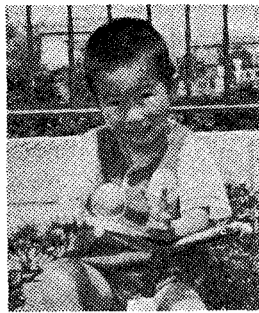


電話 65-2655

けやき荘だより

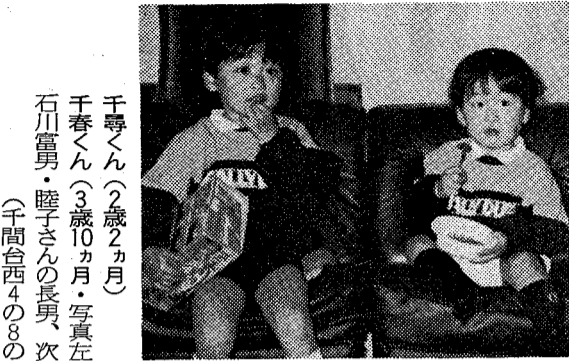
Table with 2 columns: 日(曜) and 地区. Lists dates and locations for the 'Keyaki荘' events.

○15日(祝)は家族利用日です。市内在住60歳以上の方を含むご家族でご利用ください。○老人大学開校日は、教養娯楽室(大広間)は利用できません。



久敏くん(4歳3ヵ月) 安藤松雄・幸子さんの長男 (宮本町5の35の3) 「どろんこ遊びが好きなんです」

こどもはちがひ



「元気すぎるわが家のチビキヤングたち、素直でやさしい子に……」

千尋くん(2歳2ヵ月) 千春くん(3歳10ヵ月・写真左) 石川富男・睦子さんの長男、次男 (千間台西4の8の3)

三種混合第二期予防接種

該当児は57年4月1日～58年3月31日生まれの子。受け付けは午後1時30分～2時30分。母子健康手帳、通知がき(問診票)をお持ちください。...

三種混合予防接種日程

Table with columns: 月日(曜), 会場. Lists dates and locations for the three-in-one vaccine.

上手にシェイプ・アップ

左表のとおり、「上手にシェイプ・アップ」と題して、講演も実習を行います。

「上手にシェイプ・アップ」日程(9月)

Table with columns: 日, 時, 内容, 会場. Lists dates, times, topics, and venues for the 'Shape Up' seminar.

家族の健康を考えるセミナー日程

Table with columns: 日, 時, 内容, 会場. Lists dates, times, topics, and venues for the 'Family Health' seminar.

業者健康診断日程(9月)

Table with columns: 日(曜), 会場, 業種. Lists dates, venues, and industries for the 'Business Health Check'.

*9月4日、9日は献血車が来ますのでご協力をお願いします

各種相談 (毎月第1月曜日) 9月1日(月)午前10時～午後3時...

夏休みの親子 市政移動教室



お子さん(小学生以上)とごいっしょに、越谷市のことについて学んでみませんか。8月26日(火)午前9時、市役所玄関前に集合...

業者健康診断

61年度業者健康診断を次のとおり実施します。該当する方は、食品関係営業従事者および環境関係営業従事者...

県営住宅に入居希望の方 申告登録を受け付けます

受け付けは8月27日(水)午前10時～午後3時。市役所5階第1会議室。詳しくは広報こしがや8月1日をご覧ください。

各種相談

税理士による税務相談 (毎月第1月曜日) 9月1日(月)午前10時～午後3時...

今月の休日当番医

Table with columns: 日, 科目. Lists on-call doctors for various medical specialties.

スポーティーターバンク研修会 (生涯スポーツ指導者養成講座) 対象はスポーティーターバンク登録者および市内の社会体育指導者を志す方...

目共30名。会場は東越谷第一公園テニスコート。参加費無料。申込みは社会体育課、内線2734へ。

代。申込みは8月28日(木)から参加費を添えて火曜日(休館)を除く平日の午前中(午前9時30分～正午)に直接希望の体育館へ。

西体育館 (毎週金曜) 9.12 健康体操 ガカガカ球拳 スズン スズン スズン

南体育館 (毎週水曜) 9.10 ヨーガス ヨーガス ヨーガス

北体育館 (毎週月曜) 9.8 健康体操 ガカガカ球拳 スズン スズン

第一体育館 (毎週木曜) 9.11 健康体操 操カカ球拳 スズン スズン

定数に達していただきます。対象は妊娠16週～23週の妊婦。時間は午後1時30分～3時30分。テキスト「すこやかな子を産むために」...

腹痛—産婦人科領域より 産婦人科における腹痛は、子宮を中心とする臓器が骨盤の中に位置しているため、そこから発生する痛みは下腹部に限局されます...

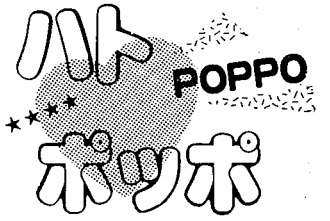
①子宮外妊娠破裂：下腹痛と性器出血が主症状です。月経が無くして妊娠反応が陽性ならば診断は確実になります。しかし、軽い出血が長く続き腹痛もたいしたこともない場合があります...

②卵巣のう腫捻転(ねんてん)：捻転による痛みは激甚で、突然の下腹痛のため顔面蒼白(そうはく)、脈拍頻細となります。腫瘍(しゅりょう)を触知できることもあります。以前から卵巣のう腫といわれている場合は診断が容易です...

③虫垂炎：辛いことに妊娠中の虫垂炎は妊娠初期に発症することが多く、妊娠4ヵ月ぐらいまでの間にしばしばみられます。流産予防をしながら虫垂切除を行います。妊娠初期の虫垂炎は流産と間違われやすいものです...

④流産：上記3疾患ほど緊急なものではありません。大抵の場合流産が起る前に外来診察を受けているはずですからホーム・ドクターでは診断は容易です。妊娠4週以内の流産は遅れた月経のようで、止血し難く下腹痛も軽い。超音波でも診断は無理です...

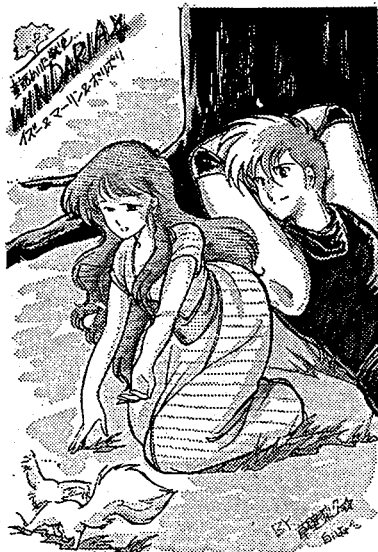
愛の献血 【おこわり】 8月21日(木)午前中の保健所での献血は中止になりました。他の日時、会場での協力をお願いします。



今号はハトポ教授が登場！ 皆さんに楽しい話を聞かせてくれます。題して「ハトポゼミナール」。



夏の風物といったら、みんなは何を思いうかべるかな？ 風りん、麦わら帽子、セミのなき声もいけれど、



相模町・草壁梨久(高2) *梨久ちゃんの描く女の子はいつもカワイイ。線もきれいだね

越ヶ谷公園

越谷市のうちの旧越ヶ谷町は、今から70年前にあたる大正五年(一九一六)当時の戸数(ごすう)が6一〇軒、人口は3433人でした。

越谷のれきし

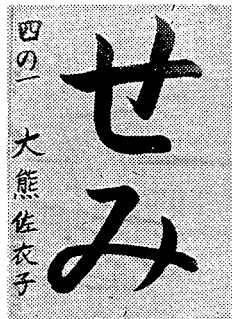
ますと——久伊豆神社の藤や、大房(北越谷)の梅園(うめぞの)といった小さなこと

市立図書館 新着案内 SALAD HOUSE 東武ジャーナル社刊

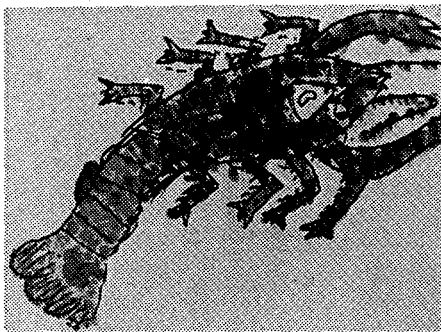
越谷に関する本 図書館2階のいちばん奥にあるのが郷土資料室です。



越ヶ谷久伊豆神社参道(昭和初期)



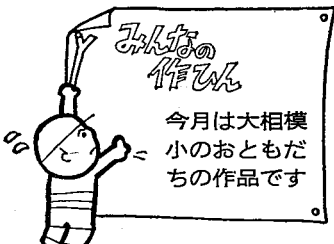
4年 大熊 佐衣子



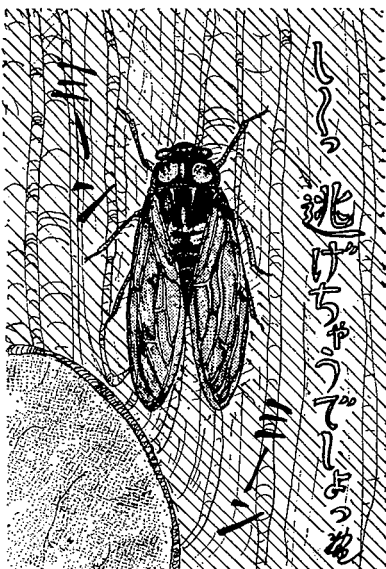
2年 石川 きよ子



かばのおしりはバカでつかい口にあってバカでつかい、

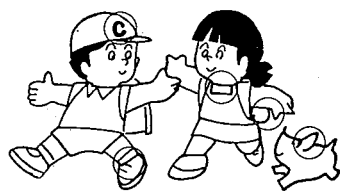


4年 関根 亮



弥十郎・冗談しゅん(高2) *見ているだけで暑い。こんなイラストを描いてしまうキミはエライ!

7月1日号(第168回) 応募総数 72通 正解者数 68通



- 当選者名 池田 かおりさん 蒲 生小6年 大原 俊 明くん 出 羽小6年...

楽屋裏

4日から5日早朝にかけて降り続いた大雨により被害を受けた皆様には心からお見舞い申し上げます。