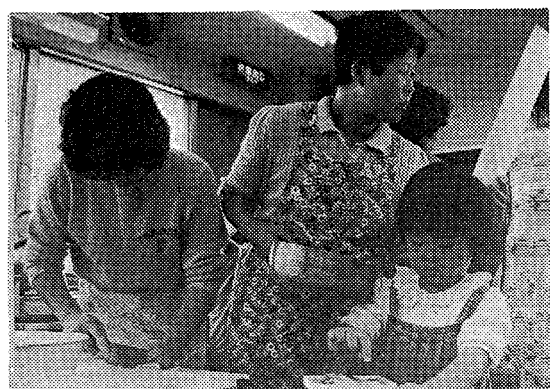


## 紅葉をめでつつ 和風行楽弁当

10月も半ばを過ぎ、山からは、そろそろ「紅葉の便り」が届きそうな気配です。荻島公民館では「秋の行楽弁当とおやつ作り教室」が開かれました。初日の9日は「和風行楽弁当」。今回ご紹介する4品に炊き合わせを加えて内容も豊富です。「秋の澄んだ空気と美しい紅葉が何よりのごちそう」。もちろんそうですが、おいしい手作り弁当があれば、楽しさ倍増。あなたも挑戦してみては?

### ふくさずし・えびの変わり揚げ・おひたし・菊花かぶ



### あした天気になあれ

楽しみいっぱいお弁当作り

荻島公民館では、年間を通しての料理教室も開かれています。「行楽弁当とおやつ作り教室」は、秋の行楽シーズンに向けて、特にこの時期だけ開かれたもの。この日参加したのは12名の方です。「最近はお弁当を作る機会も少なくなっています」とおっしゃる皆さんですが、見た目にも美しい和風弁当の出来上がりには感激の様子。「これが400円でできるなんてねえ」と感心しきりでした。「子どもの運動会に持たせようかしら」「29日に公民館で行く筑波山ハイキングにはぜひ持って行きたいわ。楽しみはふくらみます。良いお天気が続きますように……」

#### ▶ふくさずし

＜材料＞ 米1カップ、こぶだし1カップ/酢大さじ1、砂糖、塩各大さじ1/卵4個、砂糖大さじ1、酒小さじ1、塩小さじ1、片栗粉小さじ1/焼きあなご1尾、そばろ大さじ2、もみのり1枚分/干しいたけ2枚、にんじん15cm/みつば少々

#### ＜作り方＞

①米は1時間前に洗って水を切り、だしを加えて炊く  
②合わせ酢は火にかけ、砂糖を煮溶かす  
③卵を溶きほぐし、砂糖、酒、塩、水小さじ1で溶いた片栗粉を加え、こし器を通してから薄焼き卵を4枚焼く

④しいたけ、にんじんはみじん切りにし、だしをカップ砂糖、酒各大さじ1、しょうゆ小さじ1で煮つめる  
⑤炊き上がったご飯に②、④とみじん切り焼きあなご、もみのり、そばろを加えてよく混ぜ、冷ます

⑥⑤を4等分し、握る

⑦薄焼き卵のきれいな方を下にして、まん中よりやや手前に⑥のすしをのせ、ふくさの要領で長方形に包み、青ゆでしたみつばで結ぶ

#### ▶えびの変わり揚げ

＜材料＞ 車えび8尾、酒小さじ1、塩少々、ぶぶあられ適量(なければ春雨等)、小麦粉、卵白

#### ＜作り方＞

①えびは頭、殻、背わたを除き、曲がらないように腹に包丁目3～4本入れ、酒と塩をからめる  
②①に薄く小麦粉をつけ、ほぐした卵白とぶぶあられをまぶして焦がさないように揚げる

#### ▶おひたし

＜材料＞ ほうれんそう300g、黄菊オパック/しょうゆ大さじ1、みりん大さじ1、だし大さじ2/酢、塩

#### ＜作り方＞

①ほうれんそうは塩少々を加えた熱湯でゆで、冷水で冷ましてから水を切る  
②①をバットに広げ、混ぜ合わせた調味料に浸す  
③黄菊は花びらを摘み、酢少々を加えた熱湯でゆで、水にさらし、絞る  
④軽く絞った②のほうれんそうを根元と葉先を交互にして巻きすに並べ、③の黄菊を芯にして巻き、切る

#### ▶菊花かぶ

＜材料＞ かぶ4個、たかのつめ少々、甘酢大さじ3

#### ＜作り方＞

①かぶは縦横に細かい切り込みを入れ、塩少々を振り、30分くらいおく  
②しんなりしてきたら水気を切り、甘酢につけて、上なたかのつめを細かく輪切りにしてのせる



### 市の人口

(10月1日現在)

		前月比
総人口	26万0860人	640人増
男	13万1664人	360人増
女	12万9196人	280人増
世帯数	8万0574世帯	223世帯増

昭和60年度決算	(2・3面)
新方川激特事業決まる	(4面)
苗木を無料配布	(7面)
受けよう結核検診	(7面)
風のはなし	(8面)

公民館コーナー、みんなの情報4・5面/けやき荘だよりは6面/市のお知らせは6・7面/ホームドクターは7面

図1 支出の内訳

市民1人当たり 支出 16万0905円	土木費	教育費	民生費	衛生費	総務費	公債費	その他
	3万6597円	3万0014円	2万6360円	1万9157円	1万6622円	1万5421円	1万6734円
	道路、河川、公園の建設・管理、住宅建設、その他都市整備の費用	学校、図書館の管理運営、文化振興の費用	保育所、老人ホームの管理、その他福祉の充実の費用、お年寄りや恵まれない人々の保護	ゴミ、し尿の処理、公害防止、その他みなさんの健康を守る保健衛生の費用	住民基本台帳や戸籍の仕事、その他市役所の管理運営の費用	市債などの元金や利子の償還の費用	消防費、農林水産業費、商工費、諸支出金など

昭和60年度一般会計、特別会計の決算についてお知らせします。国や地方自治体の財政を取り巻く環境は極めて厳しい状況にあります。このような中で、今年2年目の第2次総合振興計画を柱に、限られた財源を計画的・重点的に配分した行財政の運営が図られました。(決算の金額は1万円未満を四捨五入しました)

# 60年度 決算 土木費が教育費を抜く

図2 A 歳入決算の内訳

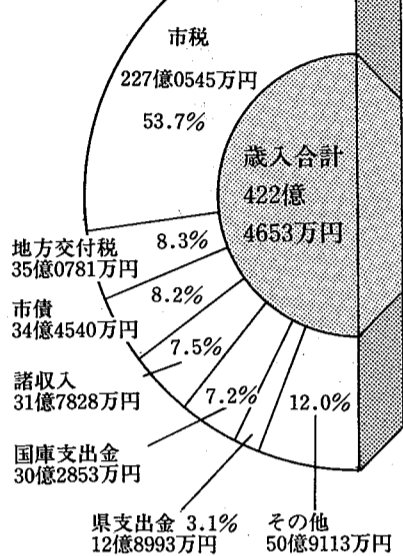


図2 B 歳出決算の内訳

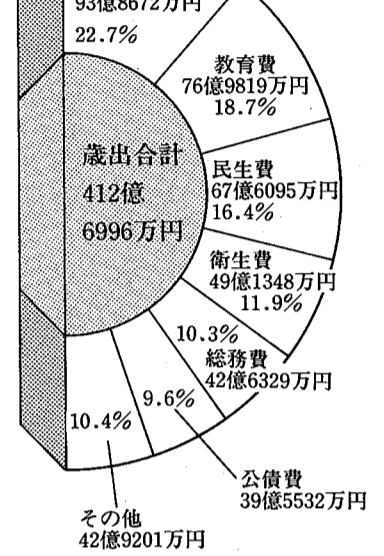


図2 C 歳出決算の性質別内訳

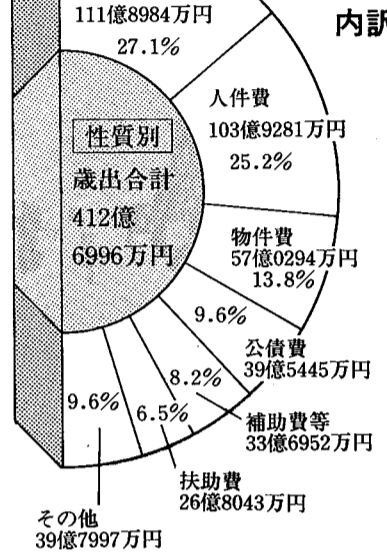


図3 市税の内訳

市民1人当たり市税 8万8525円	市民税 54.7% 4万8419円	固定資産税 31.3% 2万7701円	都市計画税 5.2% 4606円	電気税 3.4% 2984円	市たばこ消費税 4.8% 4275円	その他 0.6% 540円
----------------------	----------------------	------------------------	---------------------	-------------------	-----------------------	------------------

60年度一般会計の歳入を項目別に表したものが図2Aです。歳入合計は422億4653万円です。このうち市税が227億0545万円を占めており、全体の53.7%を占めています。これを市の人口(61年3月31日現在25万6486人)で割ると、60年度に市民1人当たり8万8525円の市税を負担したことになります(市税の内訳は図3)。

次に多いのは地方交付税の8.3%、35億0781万円です。地方交付税とは、国税(所得税・法人税・酒税)の32%が地方自治体のそれぞれの財政状況に応じて交付されるものです。越谷市は財政力の向上に伴って、ここ数年減少傾向が続いています。

以下、建設事業等を行うための財源として金融機関等からの長期借入金である市債が8.2%で34億4540万円、教育、福祉、土木などの特定の事業を行うことに対する国や県からの支出や補助が、国庫支出金として7.2%、31億7828万円、県支出金として3.1%、12億8993万円です。また預金利子や譲渡事業収入等の諸収入が7.5%、30億2853万円、その他が12.0%、50億9113万円と、60年度は全体の16.4%、67億6095万円です。以下、衛生費の11.9%、49億1348万円、総務費の10.3%、42億6329万円、公債費の9.6%、39億5532万円、その他、42億9201万円となっています。

市民1人当たり税負担 8万8525円

60年度一般会計の歳出合計は412億6996万円です。歳入合計が422億4653万円ですので、歳入歳出の差し引き9億7657万円は、61年度へ繰り越されます。

歳出を市民1人当たりで換算すると16万0905円になります(図1)。

これがどのように使われたかを目的別に表したのが図2Bです。

60年度の特徴は、これまで最高だった教育費が、義務教育施設の整備が一段落したため、昨年度に比べ25.1%も減少しており、全体の18.7%、76億9819万円になっています。

いちばん多いのが土木費の22.7%、93億8672万円です。土木費は、公園や道路などの整備、治水対策事業など都市基盤・住環境の整備のために使われました。

民生費は福祉の諸施策のために使われるお金で、60年度は全体の16.4%、67億6095万円です。以下、衛生費の11.9%、49億1348万円、総務費の10.3%、42億6329万円、公債費の9.6%、39億5532万円、その他、42億9201万円となっています。

市民1人当たり税負担 8万8525円

60年度一般会計の歳入を項目別に表したものが図2Aです。歳入合計は422億4653万円です。このうち市税が227億0545万円を占めており、全体の53.7%を占めています。これを市の人口(61年3月31日現在25万6486人)で割ると、60年度に市民1人当たり8万8525円の市税を負担したことになります(市税の内訳は図3)。

次に多いのは地方交付税の8.3%、35億0781万円です。地方交付税とは、国税(所得税・法人税・酒税)の32%が地方自治体のそれぞれの財政状況に応じて交付されるものです。越谷市は財政力の向上に伴って、ここ数年減少傾向が続いています。

以下、建設事業等を行うための財源として金融機関等からの長期借入金である市債が8.2%で34億4540万円、教育、福祉、土木などの特定の事業を行うことに対する国や県からの支出や補助が、国庫支出金として7.2%、31億7828万円、県支出金として3.1%、12億8993万円です。また預金利子や譲渡事業収入等の諸収入が7.5%、30億2853万円、その他が12.0%、50億9113万円と、60年度は全体の16.4%、67億6095万円です。以下、衛生費の11.9%、49億1348万円、総務費の10.3%、42億6329万円、公債費の9.6%、39億5532万円、その他、42億9201万円となっています。

市民1人当たり税負担 8万8525円

60年度一般会計の歳出合計は412億6996万円です。歳入合計が422億4653万円ですので、歳入歳出の差し引き9億7657万円は、61年度へ繰り越されます。

歳出を市民1人当たりで換算すると16万0905円になります(図1)。

これがどのように使われたかを目的別に表したのが図2Bです。

60年度の特徴は、これまで最高だった教育費が、義務教育施設の整備が一段落したため、昨年度に比べ25.1%も減少しており、全体の18.7%、76億9819万円になっています。

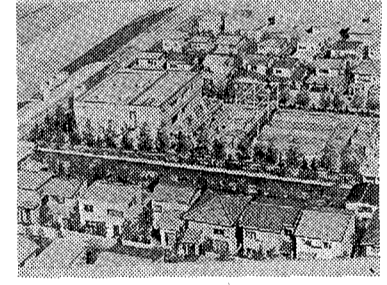
いちばん多いのが土木費の22.7%、93億8672万円です。土木費は、公園や道路などの整備、治水対策事業など都市基盤・住環境の整備のために使われました。

民生費は福祉の諸施策のために使われるお金で、60年度は全体の16.4%、67億6095万円です。以下、衛生費の11.9%、49億1348万円、総務費の10.3%、42億6329万円、公債費の9.6%、39億5532万円、その他、42億9201万円となっています。

## 60年度の主な事業

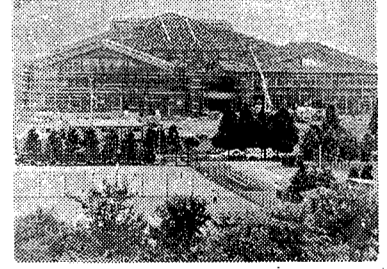
60年度予算で行われた主な事業の中から、いくつか紹介します。

- ▷(仮)御料堀ポンプ場の用地購入、設計・工事……3億9031万円
- \*弥栄地域の浸水を解消するため、62年度完成を目指し工事が進められています。御料堀の水を新方川へ強制的に排除します



御料堀ポンプ場完成予想図

- ▷総合体育館建設等委託……4億390万円
- \*増林の総合公園内に、62年秋オープン予定で建設中。国際競技も可能な体育館です



工事がすすむ総合体育館

- ▷ボランティア損害保険料……426万円
- \*自治会や子供会などの行事やボランティア活動中に起きた事故の救済のための保険です
- ▷壺きゅう車業務委託料……1322万円
- \*市が行っていた壺きゅう車業務を廃止し委託化。使用車種も指定できるようになりました
- ▷東中学校校舎増改築事業……3億8359万円
- ▷大相模中学校プール新設……5705万円

特別会計歳入歳出決算

会計名	歳入決算	歳出決算
(国民健康保険事業勘定)	70億5457万円	63億3957万円
(国民健康保険直営診療施設勘定)	1462万円	1462万円
老人保健会計	39億1066万円	39億0427万円
交通災害共済事業費会計	6461万円	6377万円
南越谷土地区画整理事業費会計	1047万円	1047万円
東越谷第1土地区画整理事業費会計	1329万円	212万円
千間台土地区画整理事業費会計	2803万円	1008万円
東越谷第2土地区画整理事業費会計	1795万円	1636万円
鷲高土地区画整理事業費会計	9億2393万円	8億9623万円
花田土地区画整理事業費会計	13億8820万円	13億3580万円
堂面土地区画整理事業費会計	2億7060万円	2億6339万円
間久里土地区画整理事業費会計	2億5248万円	2億4078万円
公共下水道事業費会計	29億7251万円	29億5543万円
合計	169億2192万円	160億5289万円

## 60年度 特別会計の決算

昭和60年度越谷市の決算には、前述した一般会計のほか12の特別会計があります。

歳出の内訳を性質別に表したのが図2Cです。

性質別では、公園・道路・治水施設・学校などの整備のための建設や用地購入等のための普通建設事業費がいちばん多く、全体の27.1%、111億8984万円です。職員給与等に充てられる人件費は25.2%、103億9281万円です。物件費は、委託料や備品購入費などの経費で13.8%、57億0294万円、以下、公債費、補助費等、扶助費となっています。

特別会計は、行政をより円滑に効率よく進めるために、一般会計とは別に特定の歳入で特定の歳出に充て、それぞれの事業を進めていくものです。

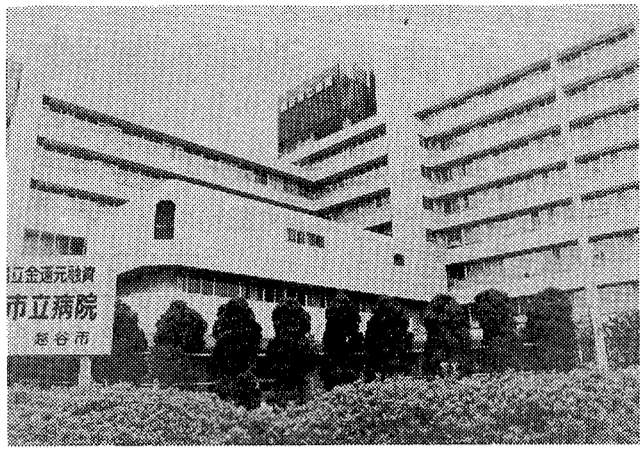
国民健康保険事業をはじめ、住みよい街づくりのための皆さんの協力のもとに進められている土地区画整理事業や公共下水道事業もこの特別会計によるものです。右表は、この特別会計の歳入歳出決算です。

# 越谷市立病院事業報告

## 健全な財政運営に著実な成果

昭和60年度の病院事業については、昭和61年1月、開院10周年を迎える中で、高度・特殊・救急医療を担い、地域の基幹病院としての役割を果たすとともに、市民の医療需要にこたえるため、診療体制の充実・向上に努めてきました。

財政運営については「財政再建計画」第4年次として、過去3カ年の実績をもとに、懸案であった企業債（緑故債）の一括償還など、諸施策を実施した結果、前年度に引き続き著実な成果を上げ、公営企業としての健全な財政運営に向けて、さらには一歩踏み出すことができました。



60年度の業務実績は、入院延べ患者数が10万5577人、外来延べ患者数が29万5826人で、前年度に比べて1日平均入院が1.3人、外来が3.0人（診療日当たり）の増加となっています。

### 市立病院 収益的収入および支出

科目	決算額	備考
業外収益	46億1163万円	入院、外来収益等
業外費用	6億1874万円	一般会計負担金、補助金等
業外利益	40億9289万円	過年度損益修正益
収益合計(A)	52億3172万円	
業外費用	48億7280万円	給与費、材料費、経費等
業外損失	2億8105万円	支払利息、職員住宅費等
費用合計(B)	51億7000万円	過年度損益修正損
収支差引(A)-(B)	6172万円	

### 市立病院 資本的収入および支出

科目	決算額	備考
固定資産売却代金	12万円	医療器械売却代金
出資回収	11億8325万円	一般会計出資金
投資還	375万円	修学資金返還金等
収入合計(A)	11億8712万円	
建設費	3046万円	医療器械購入費等
設備費	11億5561万円	企業債元金償還金
負債償還	105万円	修学資金貸付金
支出合計(B)	11億8712万円	
収支差引(A)-(B)	0	

病院事業会計の収支決算(左表)は、収益的収入および支出において、事業収益が52億3172万円で、対前年度比1.50%の増加、事業費用が51億7000万円で、対前年度比0.41%の増加となりました。このため収支差引引き6172万円の純利益を生み出すことができました。

資本的収入および支出については、収支均衡の決算となり、医療器械の更新等の整備を実施し、ほか企業債償還金が主なものです。なお、企業債償還金は緑故債の一括償還をしたため、前年度より6億7806万円増額となっています。

一般会計からの繰入金金は17億6000

# 越谷コミュニティセンター事業報告

## 利用率3.2%の増加

越谷コミュニティセンターは、管理を「財団法人越谷コミュニティセンター」に委託していますが、財団の財政状況および施設の利用状況は次のとおりです。

また、60年度のコミュニティセンターの延利用者数は48万8103人で、利用率は46.4%でした。これは前年度に比べ7万9970人増、利用率では3.2%増加しています。

一方、結婚式場では388組の利用がありました。

財団法人の60年度決算は下表のとおりです。

### (財)越谷コミュニティセンター 貸借対照表総括表

科目	収益事業・管理業務会計	受託事業会計	合計
▶資産の部			
流動資産合計	1億6716万円	653万円	1億7369万円
固定資産合計	874万円	1731万円	2605万円
繰延資産合計	1億0611万円	0	1億0611万円
資産合計	2億8201万円	2384万円	3億0585万円
▶負債の部			
流動負債合計	1億2590万円	4147万円	1億6737万円
固定負債合計	1億1780万円	360万円	1億2140万円
負債合計	2億4370万円	4507万円	2億8877万円
▶正味財産の部			
基本金	1900万円	0	1900万円
剰余金合計	1931万円	△2123万円	△192万円
正味財産合計	3831万円	△2123万円	1708万円
負債および正味財産合計	2億8201万円	2384万円	3億0585万円

### 越谷コミュニティセンター 利用実績

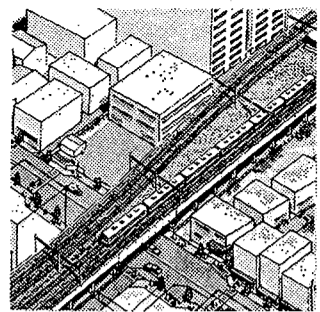
施設	60年度 利用率	59年度 利用率
大ホール	50.49	47.77
小ホール	63.95	53.75
展示ホール	67.54	69.71
視聴覚室	41.48	37.68
第1会議室	63.30	61.78
第2会議室	53.64	56.13
第3会議室	51.25	45.39
第4会議室	40.28	44.63
第1和室	38.22	26.71
第2和室	38.11	28.12
特別会議室	25.08	30.18
特別応接室	24.10	16.83
延利用者数	48万8103人	40万8133人

表の見方：1日を3区分（午前、午後、夜間）として集計したものです。利用率はいずれもパーセント。

# 鉄道高架と街づくり説明会開催

## 4日間延べ495人が出席

東武鉄道伊勢崎線の緑増連続立体交差計画と街づくり(都市計画道路等)の説明会が9月20日から4日間開催されました。



参加者は次のとおりでした。

20日……蒲生小学校体育館 103名  
21日……南越谷小学校体育館 150名  
22日……越ヶ谷小学校体育館 101名  
23日……大沢小学校体育館 141名

説明会では、映画「蘇る街―連続立体交差事業(草加地区)―」を上映したあと、市から次のようなことについて説明がありました。

本的な考え方

- 連続立体交差事業の仕組みと効果
- 鉄道計画の考え方
- 道路および駅前広場計画見直しの考え方
- 今後のスケジュール

主な内容

説明では、次の①④の点を中心に、その背景や基本的な考え方が示されました。

①草加地区で施行している事業を引き続き越谷地区に導入するよう計画する。

②高架区間は綾瀬川から約6.4キロメートルとし、国鉄武蔵野線の上を越す。北越谷駅までは複々線の全線高架、それ以北は都市計画道路浦和野田線を越えてから市道1145号線(大林地区87号路切)北300メートルの地点へ複線ですりつづける。

③幅員は、直線部で両側の側道を含めて最低約31メートル。側道の機能や曲線の具合ではさらに必要となる。

④幅員は、直線部で両側の側道を含めて最低約31メートル。側道の機能や曲線の具合ではさらに必要となる。

一方、説明会に参加した皆さんからは、次のような質問、ご意見が寄せられました。

①新越谷駅に快速あるいは準急電車が停車できないか……5件

②施行をこんな方法でとれ……5件

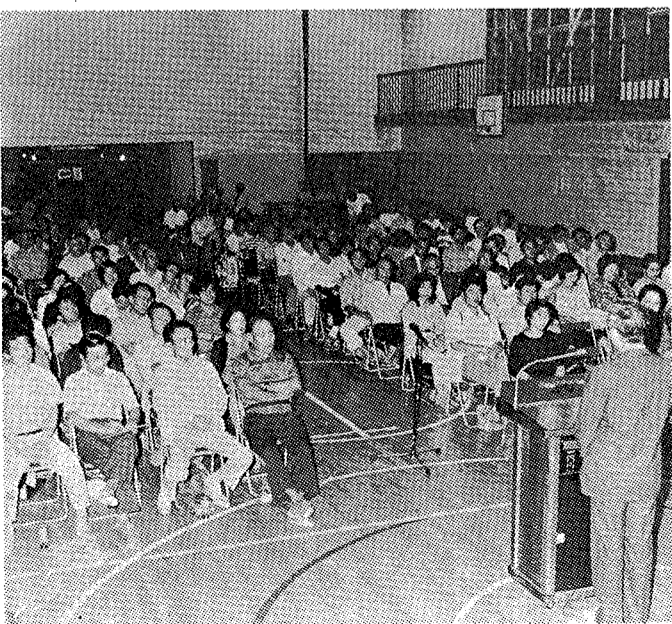
③騒音、振動、日照などの環境について……5件

④お年寄りや体の不自由な方などの対策について……4件

⑤新越谷駅の高さを乗り換えについ……4件

市ではこれら皆さんの貴重な意見を参考にしながら、鉄道、都市計画道路、駅前広場の計画について一日も早く案を作成したいと考えています。今後も引き続き説明会等を通じて皆さんのご理解をいただき、長年の夢の実現に一步近づきたいと考えています。皆さんのご協力をお願いします。

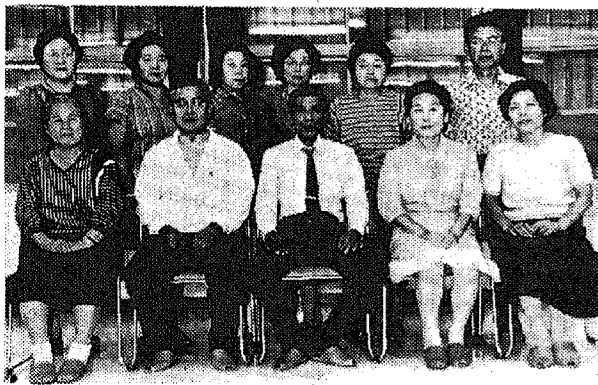
問合せ 高架複々線化対策室 内線2301、2308



9月21日 南越谷小での説明会

### 墨絵クラブ

毎月第1・3月曜、午後1時30分～3時30分に活動。60年12月に教室から自主サークル化



「墨絵は奥が深くてね、やっていくにしたがってむずかしくなります。生きていくうえで目的があるっていうのは大切ですよ」と井沢三郎部長(66歳) 明るい雰囲気伝わってくるクラブでした。

# 公民館コーナー

## 北越谷公民館

10月26日(日)午前9時30分～午後4時 北越谷小学校体育館 内各6回(午後7時、公民館で実施)、被服店、バザーも多く出展します。

## 越ヶ谷公民館

10月30日(木)から毎週木曜日の午後3時～4時30分、公民館で実施。料理の好き方はどうぞ、詳しくは公民館へ。

## 増林公民館

10月23日(日)午前9時30分～午後4時、公民館で実施。詳しくは公民館へ。

## 南越谷公民館

10月23日(日)午前9時30分～午後4時、公民館で実施。詳しくは公民館へ。

## 出羽公民館

10月23日(日)午前9時30分～午後4時、公民館で実施。詳しくは公民館へ。

## 新方川公民館

10月26日(日)午前9時30分～午後4時、公民館で実施。詳しくは公民館へ。

## 大相模公民館

10月26日(日)午前9時30分～午後4時、公民館で実施。詳しくは公民館へ。

## 大沢公民館

10月26日(日)午前9時30分～午後4時、公民館で実施。詳しくは公民館へ。

## 越ヶ谷青年の家

10月26日(日)午前9時30分～午後4時、公民館で実施。詳しくは公民館へ。

## 県民の日は 船の科学館へ

10月14日(金) 県民の日、午後3時～6時、浦市船主会館(大野川)で実施。詳しくは公民館へ。

## 北越谷公民館

10月26日(日)午前9時30分～午後4時、公民館で実施。詳しくは公民館へ。

## 越ヶ谷公民館

10月30日(木)から毎週木曜日の午後3時～4時30分、公民館で実施。詳しくは公民館へ。

## 増林公民館

10月23日(日)午前9時30分～午後4時、公民館で実施。詳しくは公民館へ。

## 南越谷公民館

10月23日(日)午前9時30分～午後4時、公民館で実施。詳しくは公民館へ。

## 出羽公民館

10月23日(日)午前9時30分～午後4時、公民館で実施。詳しくは公民館へ。

## 新方川公民館

10月26日(日)午前9時30分～午後4時、公民館で実施。詳しくは公民館へ。

## 大相模公民館

10月26日(日)午前9時30分～午後4時、公民館で実施。詳しくは公民館へ。

## 大沢公民館

10月26日(日)午前9時30分～午後4時、公民館で実施。詳しくは公民館へ。

## 三さいたま博

### 最終審査会

11月14日(金) 県民の日、午後3時～6時、浦市船主会館(大野川)で実施。詳しくは公民館へ。

## 北越谷公民館

10月26日(日)午前9時30分～午後4時、公民館で実施。詳しくは公民館へ。

## 越ヶ谷公民館

10月30日(木)から毎週木曜日の午後3時～4時30分、公民館で実施。詳しくは公民館へ。

## 増林公民館

10月23日(日)午前9時30分～午後4時、公民館で実施。詳しくは公民館へ。

## 南越谷公民館

10月23日(日)午前9時30分～午後4時、公民館で実施。詳しくは公民館へ。

## 出羽公民館

10月23日(日)午前9時30分～午後4時、公民館で実施。詳しくは公民館へ。

## 新方川公民館

10月26日(日)午前9時30分～午後4時、公民館で実施。詳しくは公民館へ。

## 大相模公民館

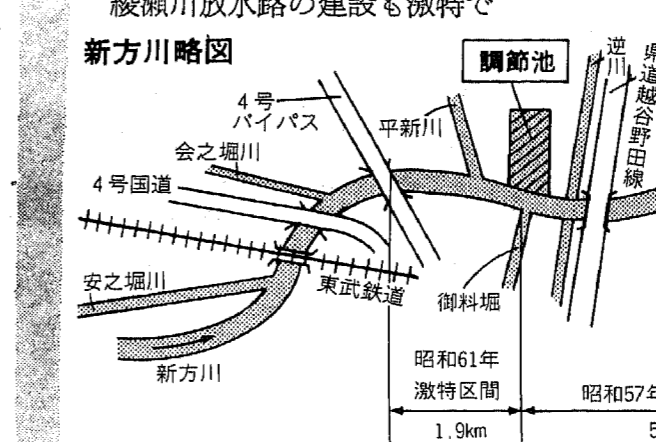
10月26日(日)午前9時30分～午後4時、公民館で実施。詳しくは公民館へ。

## 大沢公民館

10月26日(日)午前9時30分～午後4時、公民館で実施。詳しくは公民館へ。

## 新方川激特事業 採択される

8月4日台風10号による新方川激特事業の採択。御料堀落し口から上流4号バイパスまで1.9km、綾瀬川放水路の建設も激特で。



新方川略図

御料堀落し口から上流4号バイパスまで1.9km、綾瀬川放水路の建設も激特で。新方川は、中川合流点から上流御料堀落し口までの約5kmが昭和67年に激特事業に採択され、今年度完成をめざして工事が進められています。また、綾瀬川の一部改修も激特事業として着手されます。施工区間は、蒲生1丁目東武鉄道橋から下流、建設省の直轄河川部分で、河道の拡張と綾瀬川の水を中川に流す「綾瀬川放水路」の建設が事業の主なもの。工期間は同じく5ヵ年で、総事業費243億円が予定されています。

### 青年海外協力隊募集説明会

11月9日(水) 午後6時～8時、越ヶ谷市民センター。応募資格は20歳以上、原則として35歳までの日本国籍を有する青年男女。

### みなさんの情報

- 昭和61年度 杯争奪大会 球選手権大会 11月9日(日)午前9時30分～午後2時、公民館で開催。
- 第1回「ふるさと」展 11月10日(月)～12日(水)午前10時～午後4時、公民館で開催。

### 母が子に語る愛の言葉

貝間 純子 氏による講演。母の愛の言葉が、子どもの成長に与える影響について語る。

### 過去の面影を校門に残す越ヶ谷高校

越ヶ谷高校校門に残す過去の面影。昭和7年から49年間の歴史を、校門のデザインに見守ってきたアーチ。時代の流れで今やこの姿を知る人の数も少なく...

### 交通安全の標語を募集します

交通安全の標語を募集します。交通安全の意識を高めるための活動です。

### 越ヶ谷青年の会

11月17日(金) 午後1時～4時、公民館で実施。詳しくは公民館へ。

### 義人くん(4歳1ヵ月)

平井浩・陽子さんの次男  
(衛生4丁目)  
「車中が大好きな元気な男の子です。毎日、外で遊んでいます」



### 高土地地区画整理地区の保留地7区画を公売します

今度売出す保留地は、越谷市が昭和56年から進め、高土地地区画整理地区にある。同じ5年が経過し、北東部から南西地帯まで延びた高土地地区画整理地区の7区画です。

▲公売の方法 ▲公売地27区画  
 ▲公売の期日 11月15日(土) 11月22日(土)  
 ▲公売の場所 越谷市役所 公売係

### こころがはるすこやかさん

こころがはるすこやかさん  
「お母さん、お父さん、大好きです」



### 腰痛

日常生活において腰痛を訴えてくる人は非特によく、近年高齢化社会が進むにつれて、ますます増加の傾向にあります。また最近のスポーツブームは中高年よりも、若年者にも腰痛の増加を来しています。腰痛の原因は多岐に渡っており、複雑な状態を呈するものもありますので、診断にはほとんどの症例においてX線検査を要します。

発生機序は急性に発症するぎっくり腰や慢性、潜行性に発症する慢性腰痛症があります。また「いわゆる腰痛症」という姿勢に関連した筋筋膜性の腰痛が過半数を占めています。年齢的には、青壮年では椎(つひ)間板ヘルニアと脊椎(せきつひ)分離すべり症と、老年では変形性脊椎症(脊柱管狭窄症)、老人性骨粗鬆症、癌(がん)の脊椎転移などが注目されます。

腰痛の原因としては、①腰椎の異常：脊椎畸形、側弯(わん)症など②椎間板障害など：椎間板ヘルニア、変形性脊椎症、脊椎分離すべり症など③筋筋膜性の腰痛④外傷性：脊椎骨の骨折・脱臼(きゅう)・脊椎骨粗鬆症の圧迫骨折など⑤脊椎骨の炎症、腫瘍(しゅよう)⑥内臓疾患の関連痛の⑦原因：など多様であり複数の原因が合併して起こることが少なくありません。

原因の診断は必ずしも容易ではありませんが、ここでは対症療法としての整形外科治療法を中心に述べます。

(A)保存的療法 ①安静：特に急性期の腰痛には安静が重要で、ときには入院が必要となります。側臥(そくかり)位か仰臥(ぎょうかり)位で固めのベッドに臥床(かしょう)するのがよいでしょう。②薬物療法として鎮痛剤が第一に投与されます。筋弛緩(しかん)剤、ビタミン剤も症状に応じて使われます。③硬膜外注法 ④得薬療法(けん)引 ⑤局所の血行改善を目的とした温熱療法 ⑥腰痛バンド、軟性コルセットなどが装具として一般的ですが、長期間の使用は腹背筋力の低下を来しますので、痛みが軽減したら、装具を除去して運動療法に移るのがよいでしょう。⑦運動療法は慢性期の腰痛が軽減した時点で、専門医の指導を受けて背筋、腹筋の等尺性収縮運動や腰痛体操を行います。(B)手術療法 腰痛の原因、病態がはっきり診断できたものに行われます。

越谷市医師会 江川 敏

### 高土地地区画整理地区の保留地7区画を公売します

▲公売の方法 ▲公売地27区画  
 ▲公売の期日 11月15日(土) 11月22日(土)  
 ▲公売の場所 越谷市役所 公売係

▲公売の期日 11月15日(土) 11月22日(土)  
 ▲公売の場所 越谷市役所 公売係

### 高土地地区画整理審議会委員の選挙

投票日(第1期)11月16日(日) 11月23日(日)  
 投票時間(第1期)午前9時30分～午後3時  
 投票場所(第1期)市役所(第1期)市役所(第2期)市役所

▲公売の期日 11月15日(土) 11月22日(土)  
 ▲公売の場所 越谷市役所 公売係

### 利用する

▲公売の期日 11月15日(土) 11月22日(土)  
 ▲公売の場所 越谷市役所 公売係

### 高土地地区画整理審議会委員の選挙

投票日(第1期)11月16日(日) 11月23日(日)  
 投票時間(第1期)午前9時30分～午後3時  
 投票場所(第1期)市役所(第2期)市役所

### 観る

▲公売の期日 11月15日(土) 11月22日(土)  
 ▲公売の場所 越谷市役所 公売係

### 各社各種相談

▲公売の期日 11月15日(土) 11月22日(土)  
 ▲公売の場所 越谷市役所 公売係

### 母親学級受講生募集

母親学級の受講生を募集します。対象は市内在住の65歳以上(大正10年10月1日以前生まれ)のひとり暮らしの方(夜もひとり暮らしの方)です。内容は市内幼稚園の遊戯、入浴、ボランティア、けやき荘利用者との交流、参加費無料。当日はお弁当、おみやげがつきます。北越谷駅西口、午前9時30分発の送迎バスあり。申込みは10月31日(金)までに電話で下記へ。問合せ 越谷市社会福祉協議会 電話64-2111内線2801

### 4ヵ月児の育児相談

育児相談を行います。対象は市内在住の4ヵ月児の育児相談を行います。申込みは10月31日(金)までに電話で下記へ。問合せ 越谷市社会福祉協議会 電話64-2111内線2801

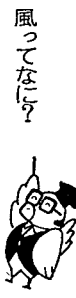
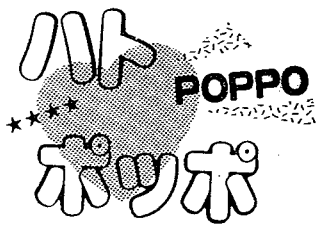
### 催しのご案内

11月12日(月)午後7時～8時 越谷市市民会館 市民会館  
 11月15日(木)午後7時～8時 越谷市市民会館 市民会館  
 11月18日(日)午後7時～8時 越谷市市民会館 市民会館

### けやき荘だより

11月の巡回バス日程  
 1(日) 北越谷駅西口 16(日) 休 館  
 2(土) 休 館 17(日) 一人暮らしお 館  
 3(祝) 休 館 18(日) 年寄りお集い 館  
 4(火) 休 館 19(日) 大相撲 越谷 館  
 5(水) 休 館 20(日) 大相撲 越谷 館  
 6(木) 休 館 21(日) 大相撲 越谷 館  
 7(金) 休 館 22(日) 大相撲 越谷 館  
 8(土) 休 館 23(日) 大相撲 越谷 館  
 9(日) 休 館 24(日) 大相撲 越谷 館  
 10(月) 休 館 25(日) 大相撲 越谷 館  
 11(火) 休 館 26(日) 大相撲 越谷 館  
 12(水) 休 館 27(日) 大相撲 越谷 館  
 13(木) 休 館 28(日) 大相撲 越谷 館  
 14(金) 休 館 29(日) 大相撲 越谷 館  
 15(土) 休 館 30(日) 大相撲 越谷 館

昭61年10月15日 (6)



風ってなに？ ひまの登場だが、みんな元気だ...

今号は、前回約束したとおり、「風のはなし」をしよう。みんなは風って...

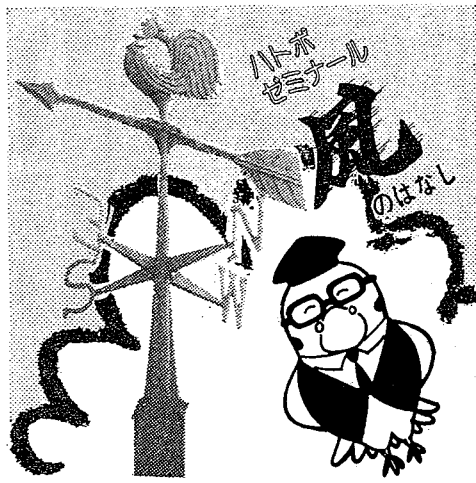


風も息をする 風も息を吐いているのを知っているかな？

大房の薬師堂

おおふら やくしどう 大房にある薬師堂と隣り合ったところ...

もういくつねると、お正月、お正月には風(たこ)あげて...



風向と風速 とくして、みんなは「風(たこ)」をあげたことがあるよね。



風向と風速 風向(ふうこう)と風速(ふうそく)...

とくして、みんなは「風(たこ)」をあげたことがあるよね。

市立図書館 新着案内

話題の新刊を3冊ご紹介いたします。



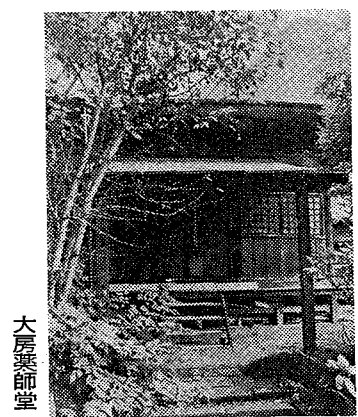
日航123便事故全記録。豊富な取材と密な分析で...



越ヶ谷・チューリップ(中3)

越谷のれきし (94)

たので「押し入り」、そして鴨場か薬師堂にかけては、樹木が生い茂った山林で...



大房薬師堂

9月1日号(第700回) こんごもクスス どうせんや

Table 1: 越谷風向風速. Columns: 月, 風向, 風速. Rows: 1-12 months.

Table 2: 年間風向. Columns: 方位, 回数. Rows: 北, 北東, 東, 南東, 南, 南西, 西, 北西, 北.

越谷の風 下の表1をみてみよう。去年1年間越谷の風向と風速だ。

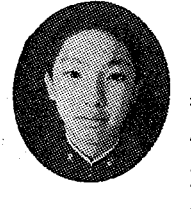
いちばん強い風が吹いた日 去年、越谷でいちばん強い風が吹いたのは7月1日...

「製作者」 3年 佐藤望 僕の一生を紙芝居にする...

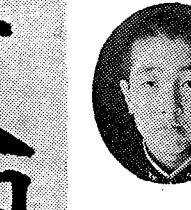
「元荒川風景」 2年 中野 孝子 今月は南中のおともだちの作品です

4枚できている紙芝居 1枚目は 生まれてから幼稚園に入る前まで...

2枚目の半分と 3・4枚目の 文章を考え書く製作者は...



2枚目の半分と 3・4枚目の 文章を考え書く製作者は...



1年 山本健一

楽屋裏

市民まつり特集号は厳しい予算の中、久々のカラーページでできて...

# 交通安全市民まつり

昭和61年10月15日臨時特集号

●発行/埼玉県越谷市役所  
〒343 越谷市越ヶ谷4丁目2番1号  
☎0489 (64) 2111  
●編集/企画部広報広聴課



## 10月19日(日) 市役所をメイン会場に

平和と安全で結ばれる楽しいひととき



交通安全市民まつり  
運営協議会会長  
青木並五郎

第12回越谷市交通安全市民まつりが  
10月19日に盛大に開かれます。この市  
が平和と安全で結ばれる楽しいひとと

きとなりますことを、関係者一同確信  
しております。  
本年も交通事故防止特別対策が、8  
月10日より10月19日まで実施されま  
す。お互いの心にシートベルトを締め  
て、交通安全の再確認をし、この意義  
深い交通安全市民まつりの成功に、26  
万市民の温かいご支援ご指導を心から  
お願い申し上げます。

まつりの主役は「市民」の皆さんです



交通安全市民まつり  
実行委員会委員長  
青木 伸翁

交通安全市民まつりは、市内から交  
通事故を絶滅しようという願いから

昭和50年に始まりました。しかし  
残念なことです。今年も市内の  
交通事故で亡くなられた方は、十  
で14人にも及び、悲しい事故は  
跡を絶ちません。  
交通安全市民まつりは「安全・  
調和・明るい街づくり」を基調テ  
ーマに、お互いの命を大切に、人と  
車の調和をはかり、助け合い、明るい  
住みよい街づくりを目的として行われ  
ます。このまつりは、多くの方々のご  
協力を得て開催されますが、まつりの  
主役は「市民」の皆様です。どうか今  
年も多くの市民の皆様参加の下、「交  
通安全」を合言葉に、心のふれあいを  
大切に、さらに明るく住みよい街づく  
りに向け、交通安全市民まつりが盛大  
に開催できるようお願いいたします。



### 安全・調和・明るい街づくり

交通安全市民まつりシンボルマークの外側の輪は、水と緑と太陽のまち越谷を意味するとともに「安全・調和・明るい街づくり」を願うものです。そして、大空にははたけくしほは、市民のシンボルであり、全市民が一丸となって街づくりに躍進する姿をあらわしています。

### 明るいまちづくりへの契機に

に心から感謝いたします。

越谷市長  
島村慎市郎

第12回交通安全市民まつりが開催さ  
れるにあたり、関係の皆さんのご努力

現在、市内では交通事故絶滅の  
ため「越谷市交通事故防止特別対  
策」が実施されています。越谷市  
も人口が26万人を超え、県南東部  
地域の代表的都市に発展してきま  
したが、国道4号をはじめ市内の

犠牲になっています。  
事故は、被害者、加害者ばかりでな  
く、家族の人たちにとっても深い悲し  
みとなるものです。交通安全市民まつ  
りに集う市民の皆さんの熱気が、交通  
事故のない明るいまちづくりへの契機  
となることを願っています。  
市民まつりが盛大に行われますこと  
を心からご期待申し上げます。

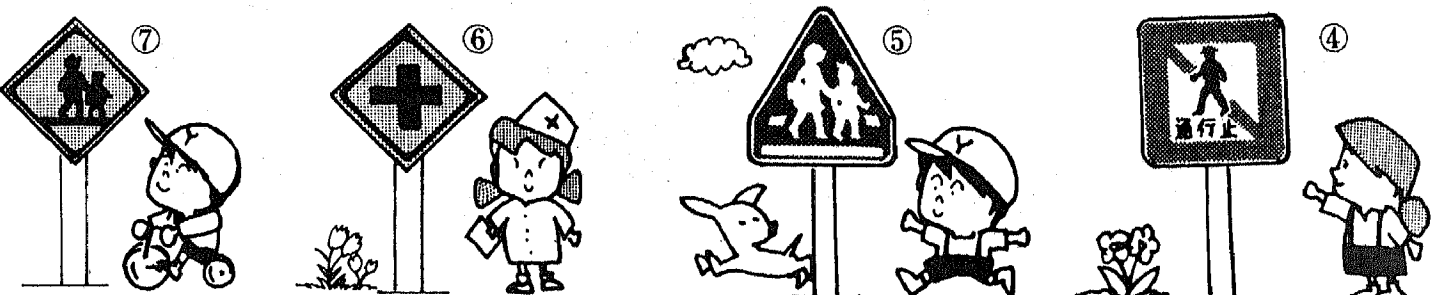
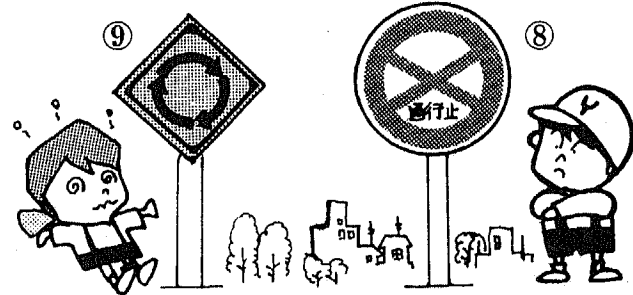
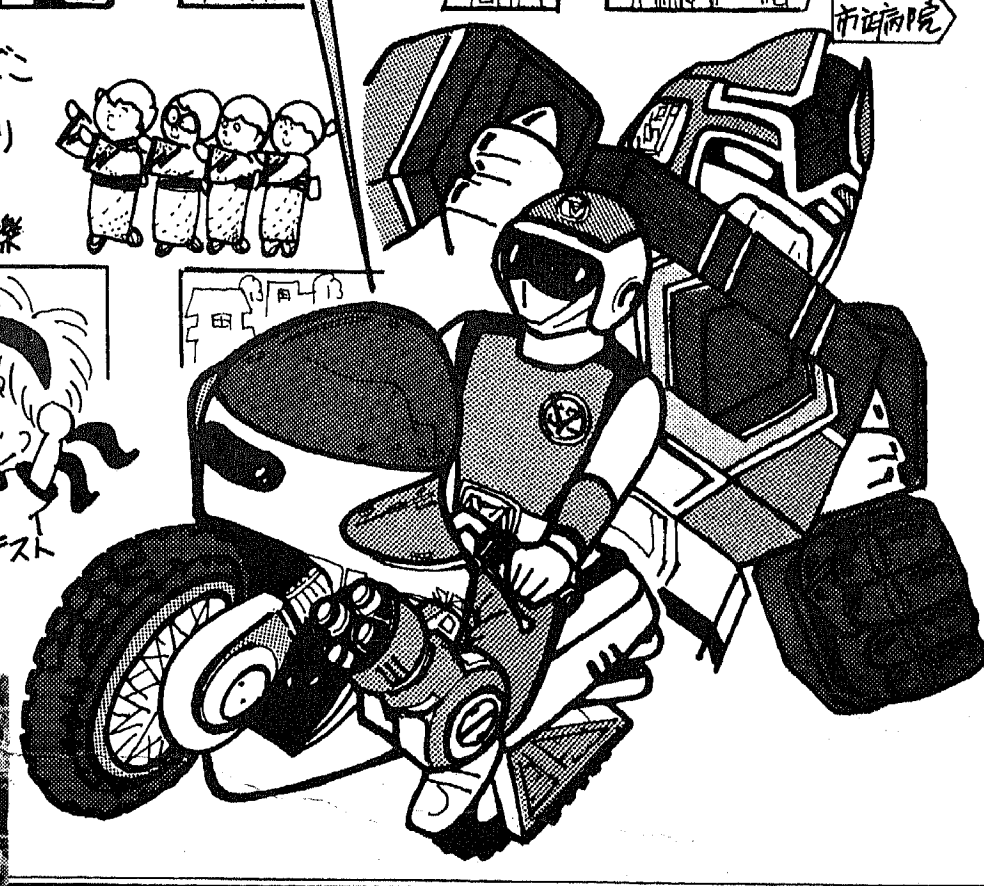
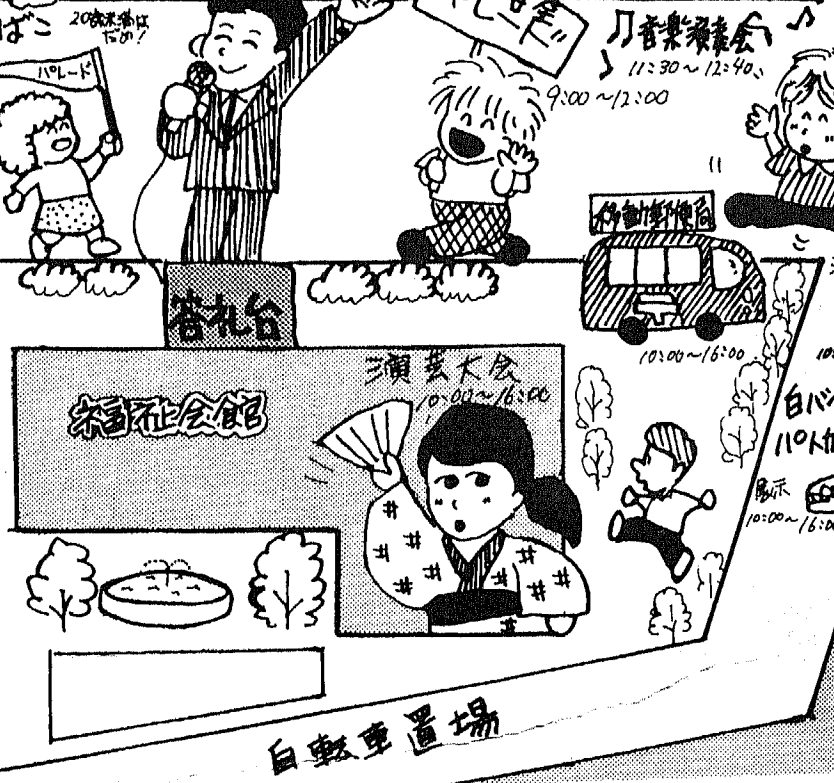
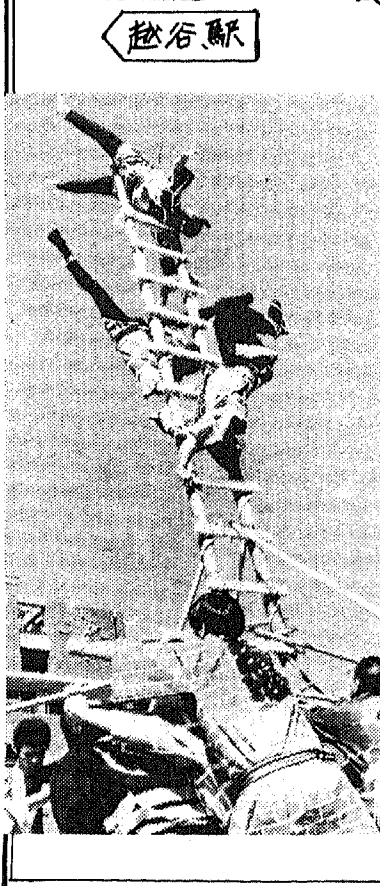
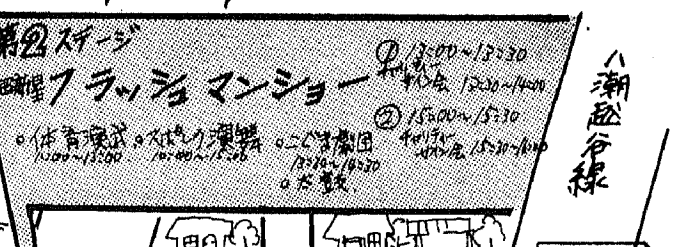
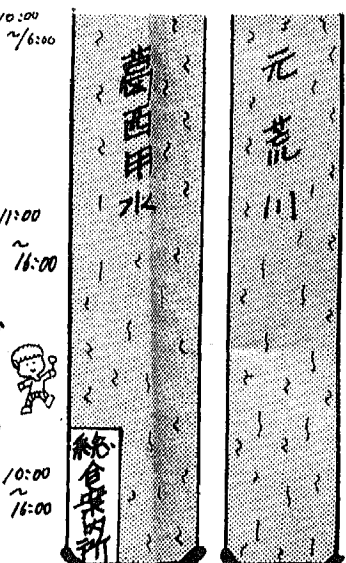
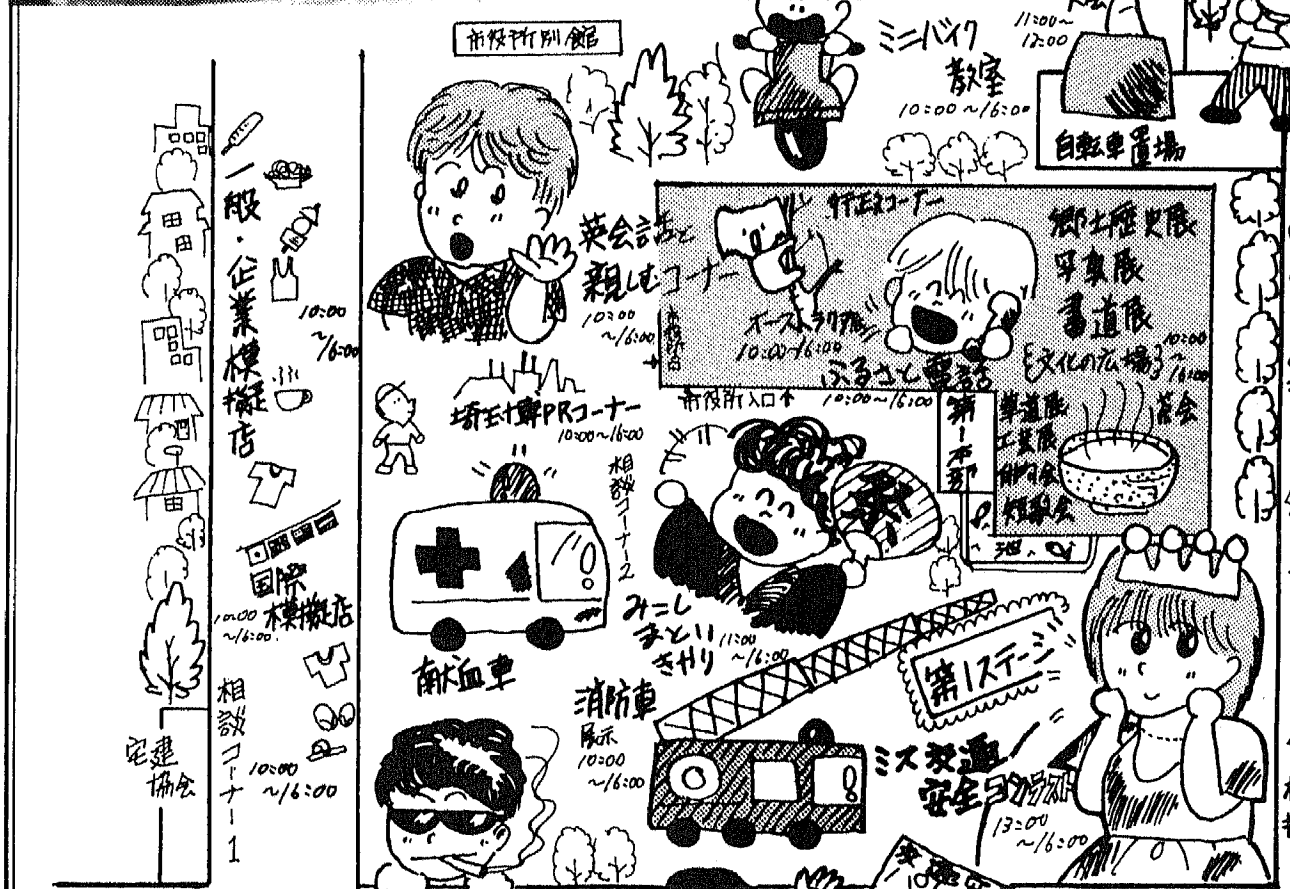
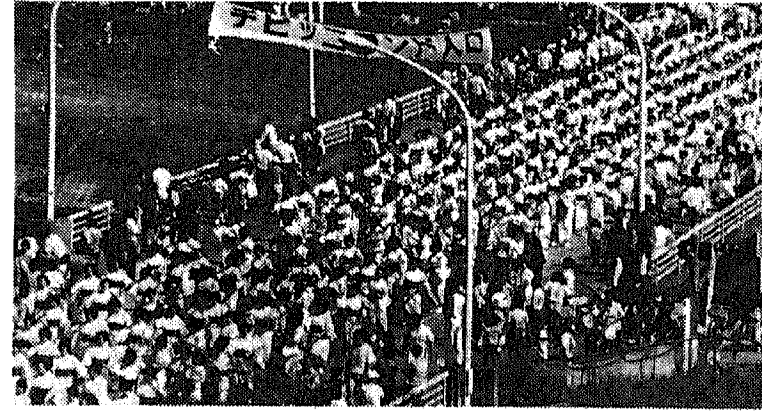
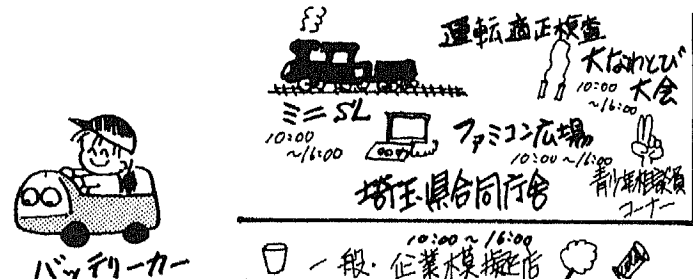


ワッ! 楽しい催しがいっぱい! ダネ! どれに参加しよう! カナ!

ワッ! スト  
マップ

雨天の場合は会場が  
第一、第二体育館に  
ほります

県民の日協賛  
第12回交通安全市民まつり  
やじさまっています  
越谷市交通事故防止特別対策  
実施中



市民パレード

交通事故をなくそう

交通安全を願い、市内各種団体や大勢の皆さんが参加し、流し踊り、みこし、まといなどの行進を繰り広げます。参加団体によるパレードコンテストもあります。ミス交通安全コンテストの出場者10名もオープンカーで参加し、パレードに「華」を添えます。  
 <パレードのコースと時間>  
 ①北コース……北越谷駅西口(午前9時出発)～越谷駅～まつり会場  
 ②南コース……ダイエー駐車場(午前9時出発)～越谷駅～まつり会場  
 ③東コース……越谷警察署前(午前9時出発)～まつり会場

【ご注意】  
 10月19日(日)は東武バス・越谷古川線、市立約行の路線の一部変更します。ご注意ください



交通安全市民まつりについての問合せは、市役所生活安全課交通対策係(電話64-2111、内線2152・2153)へ。

写真コンクール

市民まつりにはカメラを持って  
 第二回交通安全市民まつりの写真コンクールを開催します。交通安全市民まつり、ミニ交通安全コンテストなど、市民まつりならではの写真を、市民まつりの写真コンクールで表彰します。写真コンクールは、市民まつりの写真コンクールで表彰します。市民まつりの写真コンクールで表彰します。



ヘルシー埼玉  
越谷フェスティバル

いま県では、健康に対して皆さんに関心を持っていただくことと「ヘルシー埼玉」県民運動事業を実施しています。その一環として越谷保健所では「越谷フェスティバル」を交通安全市民まつりと同時に保健所とその周辺で開催します。「交通安全」といよいよ「健康」をPR。どうぞおおいください。

体験コーナー

- ◇さわやか号で体力測定を(7種目)
- ◇ジャズダンスとヨガで体を動かそう
- ◇献血にご協力ください(市役所駐車場)

試食コーナー

- ◇ふるさとの味「手焼きせんべい」の実演
- ◇ホット一息、缶コーヒーコーナー
- ◇手作りの子どものおやつ

相談コーナー

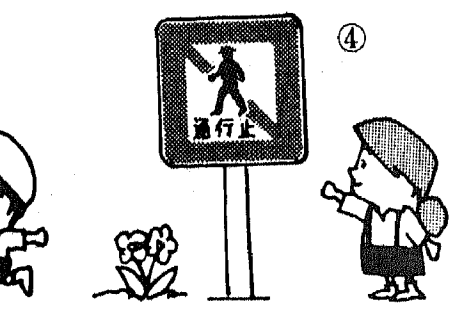
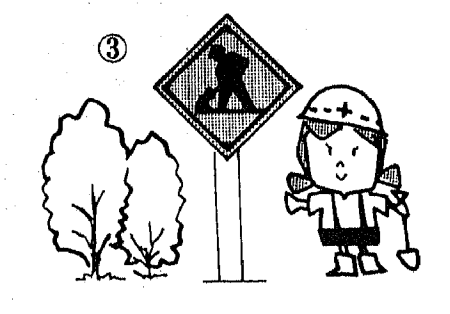
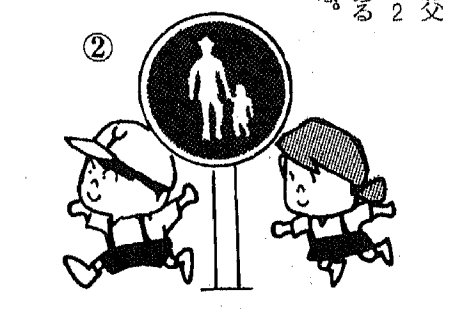
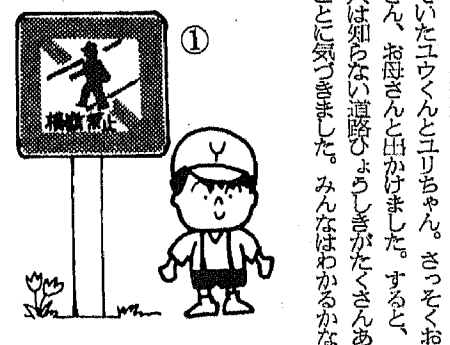
- ◇成人相談(血圧の測定もします)
- ◇歯科相談
- ◇乳幼児相談
- ◇子どものおやつ(キッチンカー)
- ◇医療社会事業相談

展示コーナー

- ◇家庭看護用品あれこれ
- ◇健康を考えるためのビデオとパネル
- ◇精神衛生展

問合せ 越谷保健所(電話64-1266)  
 \*.....\*

交通安全 こどもクイズ



さよ、交通安全市民まつり。楽しんでいたエマちゃんも、さよ、お父さん、お母さんと出かけました。さよ、お父さん、お母さんと出かけました。さよ、お父さん、お母さんと出かけました。



# ミス交通安全コンテスト 出場者のプロフィール

8月31日、しらこぼと水上公園での第1次審査を通過した美女10名。はたして、第10回ミス交通安全の栄冠はだれの手……。本選会の出場者をご紹介します。

プロフィールは、①趣味、特技 ②将来の希望 ③身長 ④体重 ⑤スリーサイズ ⑥チャームポイント ⑦血液型 ⑧星座の順です。最終審査でミス1名、準ミス2名が選ばれます。



おおしま あさこ  
**大嶋 麻琴さん**  
①調理、珠算 ②ツアーコンダクター ③154cm ④48kg  
⑤83・60・89 ⑥…… ⑦O型 ⑧かに座



おいかわ ちえこ  
**及川 智恵子さん**  
①映画鑑賞、逆立ち ②……  
③161cm ④53kg ⑤85・63・88  
⑥オデコ ⑦B型 ⑧おとめ座



すごう ゆきこ  
**菅生 由紀子さん**  
①華、洋裁 ②お筆の先生  
③158cm ④48kg ⑤84・60・86  
⑥笑顔 ⑦O型 ⑧おうし座



すずき きよみ  
**鈴木 紀代美さん**  
①華道、なし ②キャリアウーマン  
③162cm ④52kg ⑤90・60・88  
⑥手 ⑦A型 ⑧みずがめ座



さいとう ゆうこ  
**斎藤 祐子さん**  
①音楽鑑賞、エレクトーン  
②お嫁さん ③159cm ④47kg  
⑤80・57・85 ⑥茶色い髪 ⑦A型 ⑧しし座



なごし さとみ  
**名越 聡美さん**  
①読書、書道 ②資格を取りたい  
③156cm ④40kg ⑤80・56・84  
⑥太いまゆ ⑦A B型 ⑧さそり座



いそ きよこ  
**磯 聖子さん**  
①テニス、珠算 ②結婚後も仕事を続ける  
③160cm ④48kg ⑤82・60・86  
⑥とがったあご ⑦A型 ⑧やぎ座



かわべ たまみ  
**川辺 珠美さん**  
①エレクトーン、スポーツ ②……  
③158cm ④50kg ⑤80・60・80  
⑥ヒップ ⑦A B型 ⑧てんびん座



みやもと ゆうこ  
**宮本 裕子さん**  
①音楽鑑賞、書道 ②世界旅行  
③168cm ④57kg ⑤93・63・91  
⑥笑顔 ⑦A B型 ⑧おとめ座



しみず すみこ  
**清水 寿美子さん**  
①旅行、特になし ②越谷にずっと住む  
③155cm ④48kg ⑤86・62・88  
⑥目もと ⑦A B型 ⑧いて座



第9代ミス  
**澤村 美千代さん**

ミス交通安全として、いろいろな行事に参加でき、数々の貴重な体験をしました。オーストラリアの旅はすばらしく、準ミスの2人とも良い友達になりました。とても有意義な1年を過ごせたと思います。これから本選に臨む皆さん、いつもの自分を出して、がんばってください。

10月19日 13:00 / 第1ステージ  
**栄冠はだれの手に!**