

広報

# こしがや

3.1

昭和63年

No. 799

発行/越谷市 343 越谷市越ヶ谷4丁目2番1号 ☎0489(64)2111 編集/企画部広報広聴課 発行日/毎月1日・15日

あなたと市政を結ぶかけ橋 KOHO KOSHIGAYA

越谷市民憲章

市の木：ケヤキ 市の花：キク (昭和53年11月3日制定)

わたしたちは、越谷市民であることに誇りと責任を持ち、水と緑と太陽に恵まれた豊かなまちを築くため、限りない願いをこめて、ここに市民憲章を定めます。

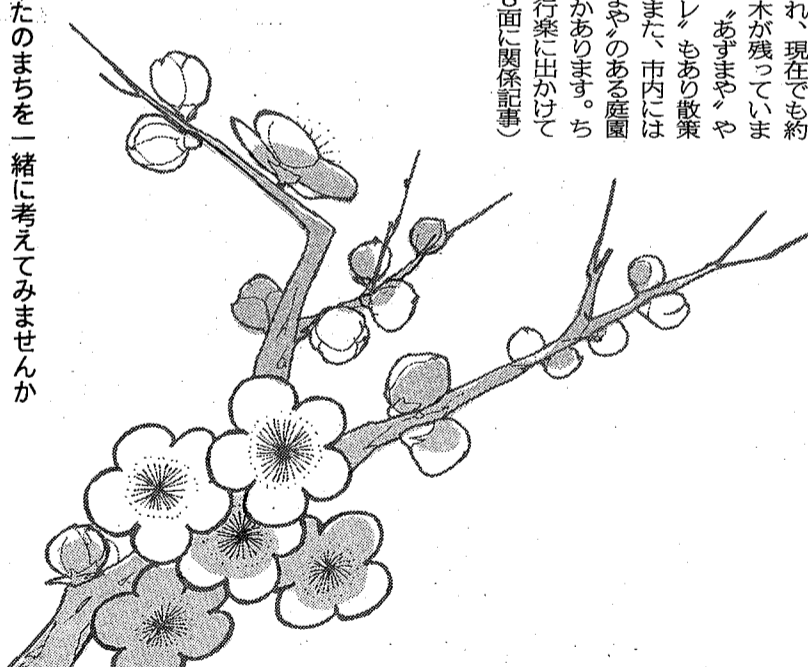
1. 教養を豊かにし、人間性あふれる文化のまちをつくります。
1. きまりを守り、信じあい、心豊かな明るいまちをつくります。
1. 自然を愛し、お互いに助けあい、きれいなまちをつくります。
1. 健康で楽しく働き、明るいスポーツのまちをつくります。



## こしがや 庭園風公園とあずまや巡り

■ハトポ春です。ハトポが紹介します……………⑧

こしが、市内大林に2月15日仮オープンした「梅林公園」。この公園周辺は、古くから梅の名所として知られ、現在でも約600本近くの木が残っています。公園内には、あずまやや、趣のあるトイレ、もあり散策にはピッタリ。また、市内にはほかにもあずまやのある庭園風公園がいくつかあります。ちよつとした春の行楽に出かけてみませんか。(8面に関係記事)



### あなたのまちを一緒に考えてみませんか 地区の皆さんと市長との 対話集会が開かれました……………②⑥

さいたま博3月19日開幕

### ふるさと埼玉館で越谷新発見……………④⑤



- 各種証明等の手数料の額を改定
- 市民課窓口3月、4月は込み合います
- 引越しですか？ 連絡はお早めに！
- 水道、電話、電気
- 施設ガイド・市からのお知らせ、公民館コーナー

大学時代には、よく北越谷周辺を走っていました。

浅井えり子  
(マニリンランナー)



すてきな越谷人が語る  
30周年



「越谷の街は、車が少なく、普通の車道でも平気で走れたという感じが強く残っています。都内では車を気にしないと走れませんから」。足立高校卒業後、昭和53年に文教大学人間科学部南荻島)に入学。陸上部に在籍、活躍する。3年生のとき、第2回東京国際女子マラソンで初のフルマラソン出場。12位の3時間32秒、日本人では4位の好成績を残した。練習のため、大学の周辺をよく走りました。足立区の家から学校までの17キロを走って通ったこともありました。その後も数々のレースで好記録を残す。このほど行われた88大阪国際女子マラソンでは、優勝こそがしたものの自「最高の2時間32分12秒をマーク、ソウルオリンピックに夢をつなぐ。」2年ぶりに前、卒業してからはじめて越谷駅近くに行きました。駅前広場があまりにも変わっているのがビックリ。昔はなにもなかったという感じがしたが、すっかり学生の街という感じがします。ますますの発展をお祈りしています。

●浅井えり子さん——東京都足立区生まれ。文教大学卒業後、日本電気ホームエレクトロニクス勤務。86年ソウルアジア大会女子マラソンに優勝。日本歴代4位のベストタイムを持つ。88年三浦国際女子マラソン兼ソウル五輪代表選考会(2月6日)に出場。予定。150㎞、40㎏

\*知っていますか? 「交通死亡事故危険日」。3月の危険日は7日(月)です。過去5年間で死亡事故の多発した日です。ご注意ください。

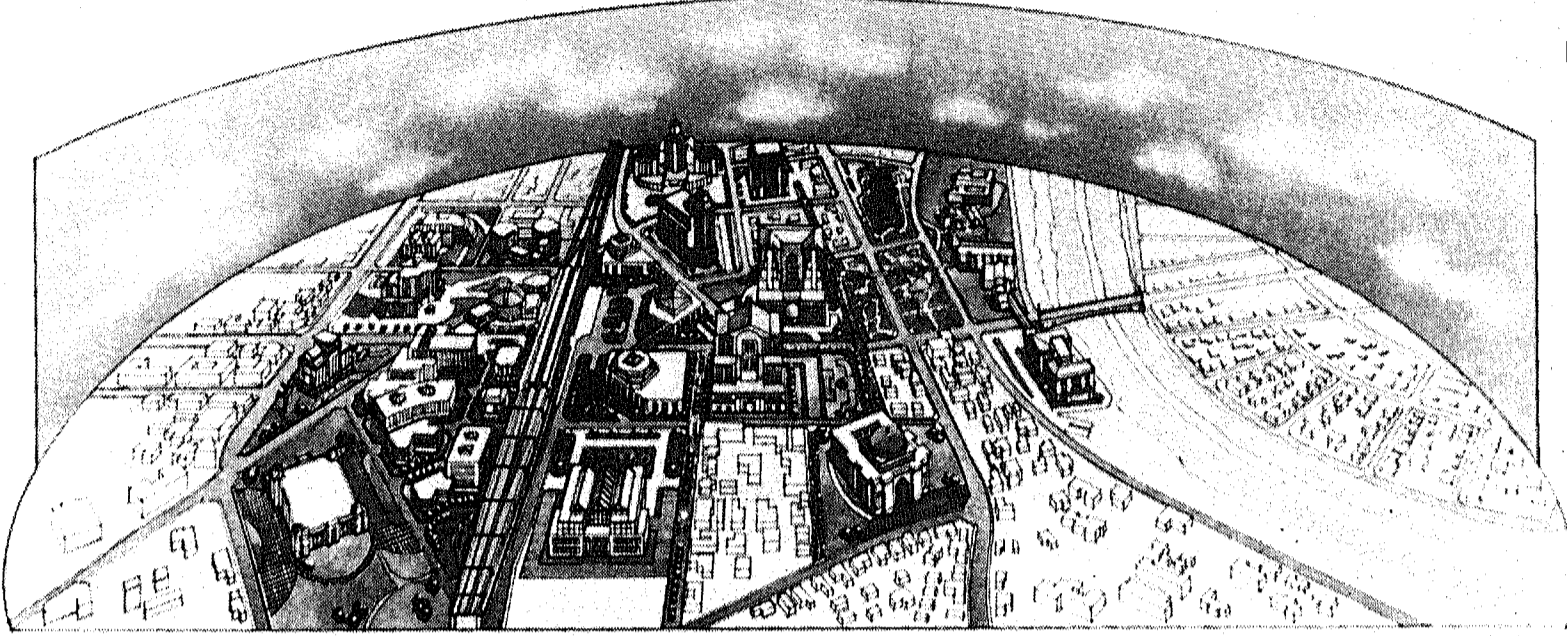




# '88さいたま博覧会熊谷で開幕

## 3月19日～5月29日の72日間

# ふるさと埼玉館で越谷新発見



88さいたま博覧会に出展する越谷の未来都市イメージ図

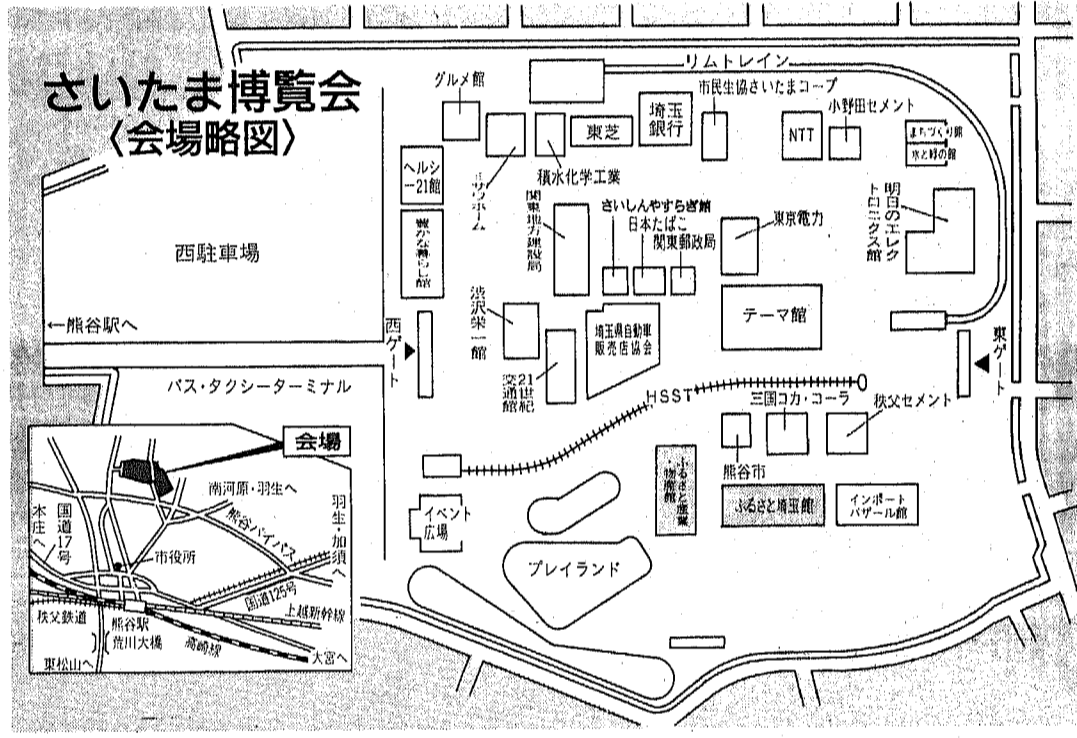


88さいたま博覧会が、3月19日から5月29日まで熊谷で開かれます。この博覧会のテーマは「自由—躍動する未来の創造」。各パビリオンではバラエティに富んだ出展を用意し、さまざまな角度から21世紀のさいたまを語ってくれます。

市では、県内の91市町村が参加する「ふるさと埼玉館」へ越谷の21世紀のまちづくりを表現した越谷の都市像を出展します。そのほか、ふるさと産業・物産館に地場産業の品々が出展されます。

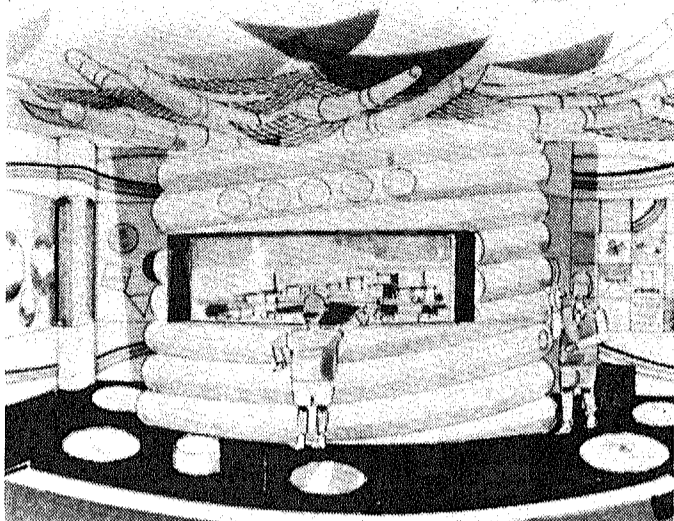


わたしたちが紹介します  
越谷のコンパニオン  
川島清美さん  
見沼直美さん  
「会場でお待ちしています」



会場メモ  
■自動車 国道4号/国道125号 約70分  
■鉄道 東武東上線 約15分  
\*熊谷駅前から会場まで直通バスが運行されます

入場券  
大人 2000円  
高校生 1500円  
小学生 1000円  
幼児(3歳以上) 500円  
\*入場券は旅行会社の窓口などでお求めになれます



夢と希望がいっぱいの「未来の大樹」

### 21世紀のこしがやを見よう

テーマは21世紀のこしがや。今「自由」をテーマとして、越谷の未来都市像を表現した。自然豊かな環境と、最先端の技術が融合した未来都市の姿が描かれています。

### 全く新しい立体映像です

最大の見どころは、中央の展望台。そこでは、未来都市の姿を立体映像で紹介します。まるで自分がそこに立っているような感覚が味わえます。

### 遊ぶ

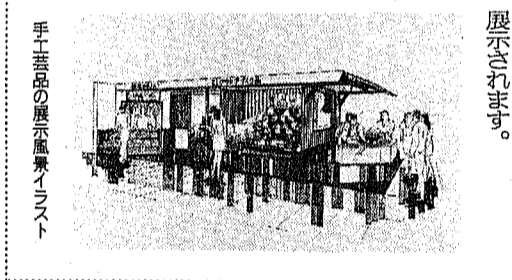
KOSHIOYAでは、企画展「未来都市のイメージ」を開催します。最新のデジタル技術を使った展示が、来場者の目を惹きつけます。

### キャンベルタウン市の紹介

国際交流が盛んなキャンベルタウン市。その歴史、文化、自然環境について詳しく紹介します。

### 越谷の地場産業の品々がふるさと産業・物産館に出展されます

越谷の伝統的な手芸品や、最新の工業製品が展示されます。ぜひ、ふるさとの味を味わってください。



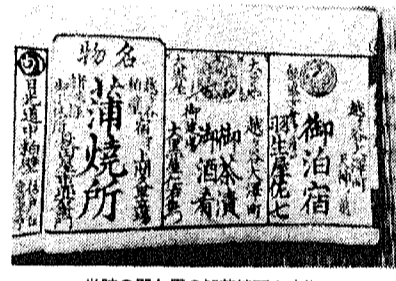
手芸品の展示風景

### 市史編むんだより

「市史編むんだより」(383) 昨夜は、華山の日光道中紀行。この号では、華山の歴史と文化について詳しく紹介します。

### 渡辺華山の日光道中紀行

昨夜は、華山の日光道中紀行。この号では、華山の歴史と文化について詳しく紹介します。



当時の間久里の越前屋敷の遺跡

### 御泊宿

御泊宿の歴史と文化について詳しく紹介します。

### 越谷とわたし

2010年「越谷とわたし」では、あなたの投稿をお待ちしています。内容はなんでも結構。字数は800字前後です。



1月31日に行われた「増林地区ふるさとまつり」で学童農園の体験作文を発表しました。小学校の思い出になり感謝します。

### いもほりの思い出

増林 山崎 大輔  
「いもほり」の思い出。小学校時代の思い出が甦ります。

### つみかさ 摘み草



芽を出したフキノトウ

つみかさ 摘み草。春の訪れを感じる季節です。



愛 それは人権

### 愛 それは人権

愛 それは人権。人間の尊厳を守ることは、私たちの使命です。

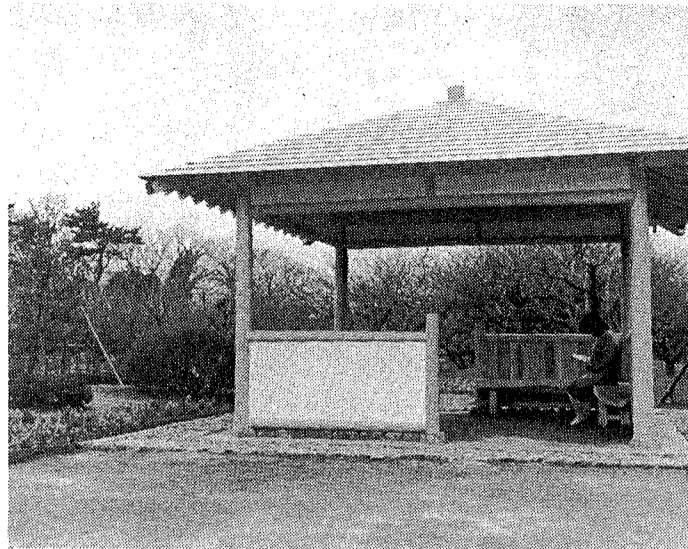
### 青少年健全育成文庫

青少年健全育成文庫。子どもたちの成長をサポートする文庫です。





日本庭園といえは、あずまや。お気づきの皆さんも多いと思いますが、市内にもこのあずまやがある庭園風の公園が、けっこうあるんです。ちょっとした趣のある公園とあずまや巡りという、ちょっとオーバーかもしれないが、ハトポが皆さんを春の散歩にご招待します。ごいっしょにませんか。

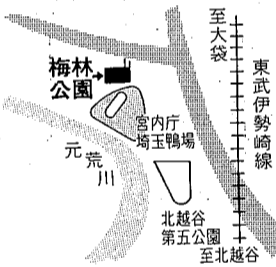


東武伊勢崎線の北越谷駅から線路沿いを大袋方面へ歩いて約10分。どこからとなく漂う梅の香りがよい。そう強くありません。2月15日に仮オープンした市内大林の「梅林公園」では約600本の梅の木が鑑賞できます。

このたび仮オープン 大林の梅林公園

梅は咲いたか

周辺の宅地化が進み、昨年の2月ごろ、ここに住宅建設の話が持ち上がりました。昔ながらの梅の名所をなんとか残そうと市が土地を買収し、市民の憩いの場にと公園整備を進めてきました。



公園内には梅のほか、ツバキ、ツツジ、キンモクセイなど、四季を通じて花を楽しめるようになっています。あずまや(写真上)とかわら屋根のトイレ(同じを設け、庭石や庭園灯を配し、日本庭園風の公園になっています。



近くには、越谷市環境保全区域にも指定されている宮内庁埼玉農場と荒川土手周辺の美しい景色や北越谷の桜並木など、あずまや(写真上)とかわら屋根のトイレ(同じを設け、庭石や庭園灯を配し、日本庭園風の公園になっています。

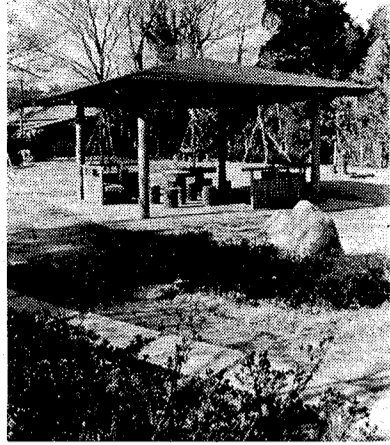
広がる予定で、越生の梅林にも匹敵? いまから楽しみな梅林の公園です。ぜひ、皆さんも一度、足を運んでみてください。

こしがや庭園風公園とあずまや巡り

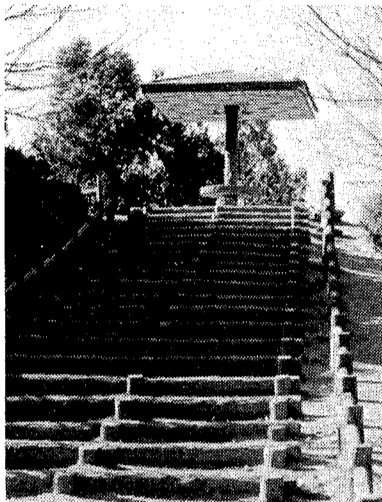
春です。ハトポがご紹介します

ふれあい公園

越ヶ谷の久伊豆神社 参道わき



ち着いた家園気を出しています。中心にあるあずまやは大きく、テーブルとイス付き。水飲みもあり、周りは芝でお弁当を広げるのによいでしょう。



千間台第4公園 せんげん台駅西口から徒歩10分 千間台第4公園の築山の頂上にあるあずまや(写真右上)。

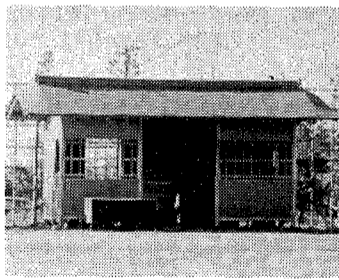


ここから見る景色はなかなかのもの。緑に囲まれたグラウンドやマンション群はちょっと外国風です。また、昨年同公園を拡張した

部分には、滝のあるジャブジャブ池もあり、夏は最高。池の横にも、あずまやがあります(写真右下)。都会的雰囲気のある公園です。



蒲生一丁目の公園 西幹排(公共下水道雨水幹線)にフタがけしてできた公園 蒲生一丁目の西幹排(公共下水道雨水幹線)にフタをして、その上にできた長い公園。ここにもあずまやがあります。この公園は長さ300メートルで、現在も工事中。さらに延びる予定です。

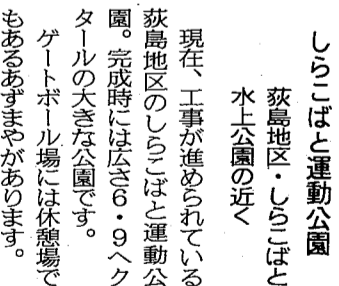


老人福祉センター

「けやき荘」と 県民健康福祉村 荻島・出羽地区 市立老人福祉センター「けやき荘」と隣接する県民健康福祉村にも、それぞれあずまやがあります。けやき荘には池や庭園、福祉村にはテニスコートや池があり、家族連れで楽しむことができます。

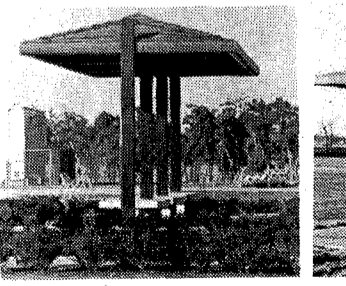


けやき荘にあるあずまや



しらこぼと運動公園

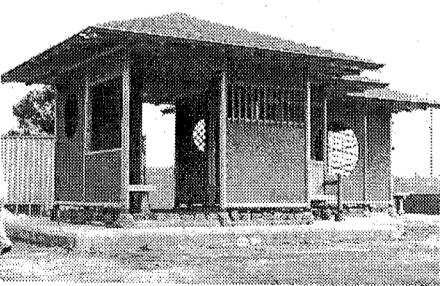
荻島地区・しらこぼと水上公園の近く 現在、工事が進められている荻島地区のしらこぼと運動公園。完成時には広さ6・9ヘクタールの大きな公園です。ゲートボール場には休憩場もあるあずまやがあります。



番外編

日本家屋を寄贈 市のコシガヤパーク隣の美術館の庭に建設中

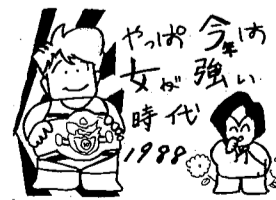
気軽にいくというわけにはいきませんが、ここでは番外編として紹介します。越谷市が姉妹都市提携4周年と豪州建国200周年を記念して、キャンベルタウン市へ贈ったあずまやが、まもなく完成します。建設される場所は、市にあるコシガヤパーク隣の美術館の庭。この日本家屋は越谷の職人さんが、屋根の銅板や柱などの材



木、杵石(くつし)など、すべて日本から送った材料を使い作っています。4月には贈呈式が行われます。

楽屋裏

先日、友人の結婚披露宴に出席するため古屋に行ったときのこと。妻子を伴い地下街を歩いていると、学生時代の後輩にバッタリ。「先輩」「フムラカ」。短い会話の間に、10年も昔の記憶がよみがえりました。当時、彼は我がバンドに欠くことのできないギタリスト。髪を肩まで伸ばしていたのがウソのような変わりようでした。今は仕事で7年も名古屋暮らしとか。同じく妻子をつれていたので、少し離れたような話ですが、昔のまま。足もとでは、2歳になる我が娘と同じ年の彼の息子が、彼らにしかわからぬ幼児語で何やらゴチャゴチャ。10年の月日がここにありました。それにしても、あまりの偶然に、そこが名古屋であるのを忘れ、彼の連絡先も聞かず、自分の名刺も渡さずに別れてしまったとは、何たる失態(ひ)



▲三村直美(大林・中2)



火の用心

消えたかな！  
気になるあの火もう二度

# 火災

## 370,000,000円 1年間で灰に

こしがや

昭和63年3月1日号



市税第10期の納期限は3月31日(木)です。納期限内納付にご協力ください。

### 春の火災予防運動展開中

2月29日から3月13日まで、春の火災予防運動を展開中です。越谷市消防本部、署では、次のことを実施します。

- ▽タンクローリー、送迎バス、危険物運搬車等の立入検査
- ▽特定防火対象物、危険物施設および工場等への立入検査
- ▽社会福祉施設の消防訓練
- ▽独居老人世帯の立入検査
- ▽越谷市消防団では消防ポンプ車の点検、整備、定期訓練等を実施し、受け持ち区域の消防水利の点検をします。
- ▽防火安全協会では、3月6日(H)セブナ機により空から火災予防の呼びかけをします。

昨年、市内の火災発生件数は147件で、一昨年と同数の火災が起きています。火災種別をみると、建物火災95件、車両火災17件、その他が35件となっています。これらの火災で死者1名、負傷者24名が出ています。損害額は約3億7000万円にもなります。出火原因は、たき火の不始末、ガスコンロの消し忘れ、放火、放火の疑いの順となっています。

◆家庭の防火対策

- ▽寝たばをしない
- ▽子どもに火遊びをさせない
- ▽風の強いときはたき火をしない
- ▽天ぷらなどを揚げるときはその場を離れない
- ▽家の周りに燃えやすいものを置かない
- ▽ふたの空たきに注意する
- ▽ストーブには燃えやすいものを近づけない
- ▽寝る前や外出前には必ず火の元を点検する
- ▽お年寄りや子どもを残して外出するときは

### 各種証明等 手数料の額が 改定されます

越谷市手数料条例の改正により、4月1日から、納税証明、庶務課②632

#### 改定される手数料額表

区分	基準	金額
納税に関する証明	1件につき	200円
公課に関する証明	1件につき	200円
固定資産に関する証明	1件につき	200円
事業に関する証明	1件につき	200円
納税管理人に関する証明	1件につき	200円
印鑑に関する証明	1件につき	200円
身分に関する証明	1件につき	200円
不在に関する証明	1件につき	200円
埋火葬に関する証明	1件につき	200円
外国人登録に関する証明	1件につき	200円
住民票及び戸籍の附票の写しの交付	1件につき	200円
住民票の記載事項に関する証明	1件につき	200円
電子計算機によって作成された住民基本台帳の一部の写しの閲覧	1冊につき	2000円
公簿、公文書及び図面の閲覧	1件につき	200円
公簿、公文書及び図面の閲覧	1件につき	200円
公簿、公文書及び図面の謄本又は抄本の交付	1件につき	200円
その他の証明	1件につき	200円

\*固定資産に関する証明は、土地5筆、または建物5棟までをそれぞれ1件。1筆または1棟増すごとに100円加算  
\*公簿、公文書及び図面の閲覧は、公簿については1冊または1枚、公文書は1事件、図面は1枚をもって1件とします。公簿上の閲覧は、1筆、1棟で1件  
\*納税に関する証明は、1年度、1税目ごとに1件

印鑑証明、住民票や戸籍の附票の写し等の事務手数料の額が左表のとおり改定されます。

〈問合せ〉  
▽税に関する証明は 主税課②021  
▽住民登録や印鑑登録に関する証明は 市民課②121  
▽手数料全般については 庶務課②632

#### アルバイト 登録募集

▽登録要件  
次のいずれかに該当し、午前8時30分から午後5時までの間に勤務可能な健康な方

- ① 保護の資格または幼稚園教諭の免許を有する方
- ② 看護婦または准看護婦の免許を有する方
- ③ 事務、給食調理員、用務員等の勤務を希望される方

▽登録方法  
市販の履歴書(写真貼付)

前、寝る前には元栓を閉めるようにする。▽ガス漏れ警報器「ヒューズコック」強化ガスホースなどを使用するものもよい

〈問合せ〉  
越谷市消防本部 74-0101  
谷中分署 86-9119  
蒲生分署 86-9119  
間久里分署 86-9119  
大相模分署 86-2119

### し尿くみ取り 手数料が 変わります

し尿くみ取り手数料は、61年4月に改定されましたが、その後の人件費・諸物価の上昇等から収集運搬にかかる経費が上がり、市では、県内各市の状況を十分考慮し、4月1日収集分から左表のとおり、手数料を改定します。し尿くみ取り手数料改定表は、普通世帯・単身世帯は月額料金です。

#### し尿くみ取り手数料改定表

世帯	普通便槽	改良便槽
普通世帯	1世帯につき 1人につき (1歳未満は除く) 340円 240円	1世帯につき 1人につき (1歳未満は除く) 550円 240円
単身世帯	普通便槽 400円 改良便槽 510円	1世帯につき 1世帯につき
従量制	18リットルにつき 135円	

#### 世帯別し尿くみ取り手数料(月額、単位:円)

人数	普通便槽			改良便槽		
	世帯割	人頭割	計	世帯割	人頭割	計
1人	400	—	400	510	—	510
2人	340	480	820	550	480	1030
3人	340	720	1060	550	720	1270
4人	340	960	1300	550	960	1510
5人	340	1200	1540	550	1200	1750
6人	340	1440	1780	550	1440	1990
7人	340	1680	2020	550	1680	2230
8人	340	1920	2260	550	1920	2470

従量制	18ℓ	144ℓ	1080ℓ	270ℓ	2025ℓ	720ℓ	5400ℓ
	135円	162	1215	288	2160	1080	8100
	36	405	180	306	2295	1440	10800
	54	540	198	324	2430	1800	13500
	72	675	216	342	2565	2160	16200
	90	810	234	360	2700	2880	21600
	108	945	252	378	2835	3600	27000

#### 防災行政無線 試験放送を行います

災害は、いつ起こるかわかりません。市では緊急時に正確な情報を皆さんにお知らせするため「防災行政無線」を設置しています。

試験放送を行います。この防災行政無線をいつでも使える状態に保つため、次のとおり試験放送を行います。

3月10日(木)15日(火)、午前8時30分～午後5時(12日午後と13日を除く)。

「こちらには、ぼうさいこしがや」から市内に流されます。この防災行政無線をいつでも使える状態に保つため、次のとおり試験放送を行います。

3月10日(木)15日(火)、午前8時30分～午後5時(12日午後と13日を除く)。

生活安全課②154  
問合せ 2155

ありごとう  
ごさいます

【愛の詩基金扱い1月分】  
▽南荻島の石垣由紀さんから2011円  
▽大房の今良春さんから3000円  
▽東越谷の土戸利通さんから2000円  
▽蒲生寿町の石田正枝さんから1万円  
▽蒲生西町2・3丁目自治会(アルミ空き缶回収金)から5790円  
▽蒲生社交ダンスクラブから8540円  
▽弥十郎の神田道代さんから1353円

【善意銀行扱い1月分】 埼玉県視力障害者福祉協会越谷支部へ  
▽匿名の方から1万円

▽京橋千間台支店(愛の詩基金)から1万1623円  
▽下間久里の柴崎利春さんから2万円  
▽成人式実行委員会(記念撮影代)から1万8975円  
▽喫茶店ルルドから1万3000円  
▽朝市推進委員会から2000円  
▽大成町の小野瀬徹也さんから3000円  
▽大成町の小野瀬昭さんから2000円  
▽中央庄延徳従業員一同から4729円

▽順正苑へ  
▽弥栄町の佐藤勇作・根本実さんから1万円  
▽春日部市の相原よしさんから10万円  
▽越谷幼稚園から5000円  
▽みのり学園から5000円  
▽越谷幼稚園から5000円  
▽あけぼの学園へ  
▽越谷幼稚園から5000円  
▽やき荘へ  
▽平方の石川謙次さんから甚盤、甚石、ポラントニア連絡会へ  
▽東柳田町の佐竹栄子さんからカセットテープ 一般指定預託  
▽相模原市の及川重太郎さんから紙オムツほか  
▽匿名の方から車いす

#### ツカ

先日、窓口業務の折、80年前に発行された戸籍謄本を拝見する機会がありました。コピーのない時代、和紙に毛筆で書かれ、こよりで綴った、今流行の「これぞ手作り」と思わせるものでした。だれが書いたのでしょうか、とても達筆でした。のんびりした時代のことですね。その4枚の戸籍を書き写す間、お客は、お茶など飲みながら、職員と世間話を待っていたのでしよう。これだから、昔は筆が達者でないと戸籍の担当になれなかったのかと納得し、ほほえましくなる思いでした。

現在は、年間40万件を超える証明書発行と数万件の届出処理のため、道具の毛筆はコンピュータに替わり、極めて効率的なシステムが作られています。しかし、内容は今も昔も変わらず古典的な業務です。変色した和紙に示された人生の節目の出来事、その記録の一行一行に個性豊かな文字を残してきた先人たちにうらやましさを感じる、1通の戸籍でした。 市民課(た)

# 催しのご案内

市役所の電話番号は  
64-2111

催し・ご案内の記事で問合せの電話番号がないものは上記の市役所代表電話におかけください。

### 野草料理研究会

●野草料理研究会  
3月23日(日)野草の採取と料理実習  
①9時30分(夜)自費採取した野草の調理実習  
②11時30分(夜)午後1時～午後1時30分(夜)野草の採取  
③14時30分(夜)野草の採取  
④17時(夜)野草の採取  
会場:市民会館  
◆申込み  
3月13日(日)午後5時受付  
3月14日(月)午後5時受付

## 公民館コーナー

市民会館 公民館 公民館 公民館

申込みは公民館 申込みは公民館 申込みは公民館

## 施設

市民会館 公民館 公民館 公民館

申込みは公民館 申込みは公民館 申込みは公民館

## 図書館

市民会館 公民館 公民館 公民館

申込みは公民館 申込みは公民館 申込みは公民館

巡回日	巡回時間	巡回場所
1日(火)	10:00-11:00	越谷市民会館
2日(水)	10:00-11:00	越谷市民会館
3日(木)	10:00-11:00	越谷市民会館
4日(金)	10:00-11:00	越谷市民会館
5日(土)	10:00-11:00	越谷市民会館
6日(日)	10:00-11:00	越谷市民会館
7日(月)	10:00-11:00	越谷市民会館
8日(火)	10:00-11:00	越谷市民会館
9日(水)	10:00-11:00	越谷市民会館
10日(木)	10:00-11:00	越谷市民会館
11日(金)	10:00-11:00	越谷市民会館
12日(土)	10:00-11:00	越谷市民会館
13日(日)	10:00-11:00	越谷市民会館
14日(月)	10:00-11:00	越谷市民会館
15日(火)	10:00-11:00	越谷市民会館
16日(水)	10:00-11:00	越谷市民会館
17日(木)	10:00-11:00	越谷市民会館
18日(金)	10:00-11:00	越谷市民会館
19日(土)	10:00-11:00	越谷市民会館
20日(日)	10:00-11:00	越谷市民会館
21日(月)	10:00-11:00	越谷市民会館
22日(火)	10:00-11:00	越谷市民会館
23日(水)	10:00-11:00	越谷市民会館
24日(木)	10:00-11:00	越谷市民会館
25日(金)	10:00-11:00	越谷市民会館

### 公民館コーナー

市民会館 公民館 公民館 公民館

申込みは公民館 申込みは公民館 申込みは公民館

### 文教大学言語文化研究所

BUNKYO UNIVERSITY INSTITUTE OF LANGUAGE AND CULTURE JAPANESE LANGUAGE PROGRAM

対象は外国人で12年の学校教育を受けた方、日本語を専門的に学習したい方。50名。学習期間は1988年4月から1年。3月22日(火)基礎的な日本語をみる簡単なテストをします。出願は3月15日(火)までに。検定料5000円、入学料7万円、施設設備維持費3万円、授業料32万円(年間)。問合せ文教大学言語文化研究所 74-6811

### 大袋

市民会館 公民館 公民館 公民館

申込みは公民館 申込みは公民館 申込みは公民館

### 公民館フェスティバル

市民会館 公民館 公民館 公民館

申込みは公民館 申込みは公民館 申込みは公民館

### あ、ホントに浮いたぞー

市民会館 公民館 公民館 公民館

申込みは公民館 申込みは公民館 申込みは公民館

### 公民館コーナー

市民会館 公民館 公民館 公民館

申込みは公民館 申込みは公民館 申込みは公民館

### 公民館コーナー

市民会館 公民館 公民館 公民館

申込みは公民館 申込みは公民館 申込みは公民館

### 公民館コーナー

市民会館 公民館 公民館 公民館

申込みは公民館 申込みは公民館 申込みは公民館

### 参加する

市民会館 公民館 公民館 公民館

申込みは公民館 申込みは公民館 申込みは公民館

### 公民館コーナー

市民会館 公民館 公民館 公民館

申込みは公民館 申込みは公民館 申込みは公民館

### 公民館コーナー

市民会館 公民館 公民館 公民館

申込みは公民館 申込みは公民館 申込みは公民館

### 公民館コーナー

市民会館 公民館 公民館 公民館

申込みは公民館 申込みは公民館 申込みは公民館

### 公民館コーナー

市民会館 公民館 公民館 公民館

申込みは公民館 申込みは公民館 申込みは公民館

### 公民館コーナー

市民会館 公民館 公民館 公民館

申込みは公民館 申込みは公民館 申込みは公民館

### 公民館コーナー

市民会館 公民館 公民館 公民館

申込みは公民館 申込みは公民館 申込みは公民館

### 利用

市民会館 公民館 公民館 公民館

申込みは公民館 申込みは公民館 申込みは公民館

### 公民館コーナー

市民会館 公民館 公民館 公民館

申込みは公民館 申込みは公民館 申込みは公民館

### 公民館コーナー

市民会館 公民館 公民館 公民館

申込みは公民館 申込みは公民館 申込みは公民館

### 公民館コーナー

市民会館 公民館 公民館 公民館

申込みは公民館 申込みは公民館 申込みは公民館

### 公民館コーナー

市民会館 公民館 公民館 公民館

申込みは公民館 申込みは公民館 申込みは公民館

### 公民館コーナー

市民会館 公民館 公民館 公民館

申込みは公民館 申込みは公民館 申込みは公民館

### 公民館コーナー

市民会館 公民館 公民館 公民館

申込みは公民館 申込みは公民館 申込みは公民館

# 3月、4月は異動のシーズン。月曜日と土曜日の窓口は、たいへん込み合います。市民課

主な届出に必要な事項	
届出期間	届出に必要なもの
引越す前1〜2週間くらい前から受け付けます	● 届出人の印鑑 ● 印鑑登録証(登録している方) ● 国民健康保険証(加入している方) ● 国民年金手帳と領収書(加入している方) ● 老人医療費受給者証(該当の方)
引越した日から14日以内	● 届出人の印鑑・国民健康保険証(加入している方) ● 国民年金手帳と領収書(加入している方) ● 老人医療費受給者証(該当の方)
届出期間 生まれた日から数えて14日以内	● 届出先 ● 父、母、同居者、出産に立ち会った医師、助産婦の順 ● 出生地 ● 死亡者の本籍地または住所地
死亡届 死亡したことを知った日から数えて7日以内	● 届出先 ● 出生届書(医師または助産婦の証明が必要) ● 本籍地が市内 ― 通 ● 本籍地が市外 ― 2通 ① 出生届書(医師または助産婦の証明が必要) ● 本籍地が市内 ― 通 ● 本籍地が市外 ― 2通 ② 印鑑(届出人のもの) ● ③ 母子健康手帳 ● ④ 国民健康保険証(国民年金手帳(国民年金に加入している場合))
転居届 引越した日から14日以内	● 同じ住所および建物内で書き住所をもつアパートや寮などの部屋が変わった場合でも、転居届を出して下さい。

3月、4月は、転入・転出等の届出で来庁する方が多く、窓口はたいへん込み合います。特に、月曜日と土曜日に来庁する方が集中します。平日は、午前10時〜午後2時30分の時間帯がたいへん込み合いますので、比較的すいている他の時間帯をご利用ください。

利用ください。届出には右表を参考にしてください。

**印鑑登録の申請は**  
本人が登録する印鑑を持って、市民課にご申請ください。印鑑登録ができる方は、越谷市に住居登録または外国人登録

もてなす  
うすく  
どく  
引き取り  
ます

犬を放し飼ひ、野犬、散歩中のフンなどの苦情が絶えません。犬の飼ひ主の皆さん、マナーを守ってください。犬を散歩させるときは、ビニール袋などを用意して、フンをしっかりと始末しましょう。

■犬が人を咬んだときは？

すぐに保健所に連絡し、指しをうけてください。

咬んだ犬は、近所の獣医さんで狂犬病の検診を受ける必要があります。

●フン書でお困りの方に  
看板を配布しています。  
問合せは環境保全課②254-6411266へ。

**犬の引き取り日程**

実施月日	会場	時間
3月10日(木)	前前前前前前前前前前	10:30~11:00
	前前前前前前前前前前	09:00~09:30
	前前前前前前前前前前	09:10~09:40
	前前前前前前前前前前	09:20~09:50
	前前前前前前前前前前	09:30~10:00
	前前前前前前前前前前	09:40~10:10
	前前前前前前前前前前	09:50~10:20
3月17日(木)	前前前前前前前前前前	10:30~11:00
	前前前前前前前前前前	09:00~09:30
	前前前前前前前前前前	09:10~09:40
	前前前前前前前前前前	09:20~09:50
	前前前前前前前前前前	09:30~10:00
	前前前前前前前前前前	09:40~10:10
	前前前前前前前前前前	09:50~10:20

**住まいの衛生害虫展**  
09月09日〜11日

住宅構造の変化に伴い、ダニ等の衛生害虫による被害が増えています。市環境衛生協会では、最近クローズアップ

3月9日(水)11日(金)、市役所1階ロビー。期間中、衛生害虫相談を行います。

3月10日(木)、午前10時〜11時30分、越谷市税務所3階大会議室。「住まいの衛生害虫」埼玉県衛生研究所・浦辺研一氏。

問合せ 越谷市環境衛生協会 事務局 64-11266(越谷保健所衛生課) 64-2111(市役所環境保全課)

**水道**

引越していくとき  
● 料金の精算  
引越して5日前までに「連絡ください」(ご連絡の際には領収書または検針票に記載されている「水栓番号」・お客様番号)をお知らせください。

引越してこるとき  
● 使用の申し込み

**引越してですか？ 連絡はお早め！**

使用する5日前までに「水栓番号」を確認し、印鑑をお持ちのうえ、窓口でお申し込みください。

問合せ 越谷市水道企業 営業課 66-339-31130603

**電話**  
● 電気  
● 移動の連絡、問合せは NTT越谷電報電話局 0局番まで116番

**市政に関するご意見やご提言**  
市政に関するご意見やご提言をお寄せいただくモニターを募集します。資格は4月1日現在で20歳以上の越谷市民(公務員、市政モニター経験者を除く)。定員20名。任期は来月3月31日まで。

募集期間は4月1日現在、性別・職業・電話番号・市内居住年数・応募理由(簡潔に)所属する団体やサークルがあるときはその名称・役職名を明記して、333越谷市越谷4-2の1、越谷市役所広報広聴課へ。3月15日(火)の消印まで有効です。問合せ 広報広聴課②214

**消費生活講演会**  
「輸入食品の安全性を再考する」 3月11日(金)

円高を反映して、輸入食品が増えています。講演会に参加して、出回っている輸入食品の安全性を考え、ご自身の食生活を再考してください。

3月11日(金) 午前10時〜正午  
越谷コミュニティセンター第3会議室。講師は、食生活情報システム・新井通友氏。参加無料。定員35名。  
(申込み・問合せ) 消費生活センター 85-9654

**市民の健康を考えた「糖尿病のお悩み」**

糖尿病の患者数は、全国でおよそ200万人といわれています。糖尿病では、自覚症状が現れる前から、いろいろな合併症が進行しています。また、子どもや妊婦の糖尿病も問題です。そのような糖尿病をどうコントロールしていったらよいか、

3月13日(日)午後1時〜4時、サンシティ・小ホールで、座長は桃木俊平氏(医師会)。シンポジストは山口文衛(内科)、打田昭子(眼科)、富田有祐(小児科)、坂内禮子(管理栄養士)、佐藤直樹(産婦人科)の各氏。主催は越谷市医師会。後援は埼玉県医師会。

**臨時職員を募集します**  
越谷市医師会

越谷市から委託された国民健康保険被保険者検診および市内中学校1年生の心臓検診等の事業を行うため、次の臨時職員を募集します。

▽看護婦 20〜45歳くらい  
▽看聴婦 20〜45歳くらい  
▽運転士 性別不問  
▽レントゲン技師 性別不問

それぞれ若干名。勤務期間は4月18日(月)〜7月13日(水)、午前11時〜午後4時。給与などは面談の上決定。提出書類は履歴書(写真添付)、各免許証。  
3月10日から受け付けます  
が、来局する前日に電話で予約してください。期限は4月15日までです。  
問合せ 越谷市医師会事務局 75-6008

**3月の休日当番医**

3月6日 △中尾医院(内・小児科) 浦生愛宕町1の13 86-3007 △中川耳鼻咽喉科(耳鼻・気管科) 越谷5の2の5 64-3337  
13日 △坂巻医院(内・小児・皮膚科) 大泊1057の5 87-11223 △河本眼科(眼科) 中町5の1 62-7204  
20日 △トミタ診療所(内・小児科) 浦生西町2の17の9 85-5828 △ニュー越谷マタニティクリニック(産婦人・内・小児・胃腸科) 南越谷4の19の11 85-11588  
21日 △黒崎産婦人科(産婦人・小児・内科) 大里24 65-11535 △横田診療所(内・小児・産婦人科) 越谷3の20の30 62-5454  
診療時間 午前9時〜午後5時  
問合せ 保健課または医師会事務局 75-6008

**20日の日程**

- 3日(木)大相模公民館(午前)
- 4日(金)マルエツ浦生店(午前、午後)
- 9日(水)市役所(午前、午後)
- 10日(木)イトーヨーカ堂越谷店(午前、午後)
- 19日(土)南越谷駅前(午前、午後)
- 22日(火)市役所(午前、午後)
- 26日(土)タジマショッピングセンター大袋店(午前、午後)
- 27日(日)南越谷駅前(午前、午後)

水午前10時〜正午  
午後1時〜3時30分  
問合せ 保健課