



# こしがや

3.15

昭和63年

No. 800

発行/越谷市 343 越谷市越ヶ谷4丁目2番1号 ☎0489(64)2111 編集/企画部広報広聴課 発行日/毎月1日・15日  
あなたと市政を結ぶかけ橋 KOHO KOSHIGAYA

今号の主な内容

63年度施政方針 2・3面

着々と進む公共下水道 4・5面

国民年金保険料が変わります 8面

公民館コーナー、催し・ご案内は6・7面/こどもコーナー・ホームドクターは10面/保健のお知らせは11面/各種相談は12面



## 市の人口

(63年3月1日現在)

	前月比
総人口	27万1750人 326人増
男	13万7153人 162人増
女	13万4597人 164人増
世帯数	8万5032世帯 174世帯増

## 63年度施政方針

# 21世紀にむけ

# 新たなまちづくり

昭和63年度の市政を方向づける当初予算などを審議する3月定例会が1日から23日まで予定で開かれています。開会初日に島村市長は施政方針説明を行い、新年度の基本方針を明らかにしました。今号は施政方針の内容を紹介し、2・3面に施政方針の全文を掲載。

**63年度施政方針の骨子**  
次のおおです  
国庫補助負担率の引き下げや国民健康保険制度改正による影響など地方財政は引き続き厳しい状況にあります。  
このような状況下において越谷市は、行政を自律的かつ円滑に遂行するためにも、引き続き徹底した行政改革はもとより、長期的展望による財源の確保と計画的・弾力的運営をすることには必然であります。本年、市制30周年を迎え、21世紀にむけ新たなまちづくりのスタートの年に、第2次総合振興計画を基に、一般会計予算45.2億円、対前

### 主な施策

- △大袋駅周辺は大竹・大道・三野宮地区の開発構想とあわせ、た整備手法を検討する
- △土地区画整理事業
- △蕨高・堂面・間久里地区の早期完成をめざす
- △東越谷地区の事業促進、越谷駅西口地区の仮換地の指定および一部工事に着手する
- △七左・大間野地区の事業実現に努力する
- △レイクタウン整備事業
- △低地の都市開発に最適な都市整備手法と基本調査を行う
- △新たに都市整備推進室を設置
- △東埼玉道路の都市計画決定
- △八潮・越谷線の元荒川架橋、越谷・吉川線の流橋の着工
- △越谷駅前線の付帯工事を行う
- △市内30の主要道路に親しめる「愛称」を付ける
- △橋梁の建設……(仮称)流通団地橋の新設、新方川の念仏橋および激特区間2橋に着工する
- △公園緑地
- △総合公園・しらべと運動公園・出羽公園・平方公園の施設整備をすすめる
- △花田第六公園、(仮称)大吉公園の建設に取り組み
- △川柳公園にナイター照明施設を設置する
- △「30万本記念植樹」を計画し緑の復元に努める
- △シビック・トラスト「ふれあいの森」をさらに拡大する
- △治水事業
- △出羽堀都市下水路のポンプ場の計画と水路の改修を進める
- △3校の流域貯留浸透事業による校庭改修
- △2カ所の排水機場の着工と既存防災調節池の改良
- △河川環境整備事業に取り組み公共下水道
- △花田・蕨高土地区画整理地内の一部を暫定的に供用開始し市民の25%、約7万人が利用できるようにする
- △東越谷第一ポンプ場・蕨高ポンプ場を完成させる
- △越谷第一ポンプ場建設に着手
- △商業——消費の場としての商店街のみならず、都市の核としての機能を持たせる
- △消費者被害防止のため「出前講座」を充実する
- △工業
- △第二のミニ工業団地(仮称)平方工業団地の建設
- △農業——生産規模の拡大と地域全体の生産性の向上をはかる
- △土地盤の整備を促進する
- △専業農家の育成に努める
- △保健センター6月オープン
- △歯科検診の実施
- △越谷市日常生活用具付与要綱を定め、在宅福祉の充実をはかる
- △老人大学ややき学校等をさらに充実する
- △児童館コスモスに気象衛星ひまわりの画像受信システム・無線機の導入などで、科学する心を培う
- △教育
- △「語学指導等を行う外国青年招致事業」で2名の語学指導助手を採用する
- △増林小の改築、千間台小の増築、大袋小の改築をする
- △(仮称)花田小の用地取得
- △北中学校の抜本的な校舎改築を計画する
- △(仮称)総合市民センターの設計をすすめる
- △医療
- △市立病院に最新医療機器を導入する
- △北越谷区画整理事業の記念会館(現公民館)完成
- △9 総合消防署庁舎(現消防本部)完成
- △10 人口10万人突破
- △埼玉国体開催、越谷は市立第一・第二体育館がパドミントン会場に
- △この年 日本経済は安定を続けた。工業化政策により農業人口は20%に減る。一方、イタイタイ病などが工場排水によるとされ、公害対策基本法が公布された。2月には初の「建国記念の日」、祝賀と抗議の中で行われた。7月、住民基本台帳法公布。10月、吉田茂氏没、戦後初の国葬。海外旅行がブーム。ミニスカートの女王ツイギー来日。

### 息づく街かど



## TOWN BEAT

### “老いは気から”ですよ

けやき荘のハツラツお年寄りたち

こは老人福祉センターけやき荘。ここではお年寄りが学べるようにいろいろな教室が開かれています。その名も、けやき学校。この日はけやき学校の文化祭が開かれました。写真は30分教室の発表の様子です。

「病いは気から、ならぬ、老いは気から、ですよ」と話すのはこの文化祭で記念講演をしたジャーナリストの西沢江美子さん。

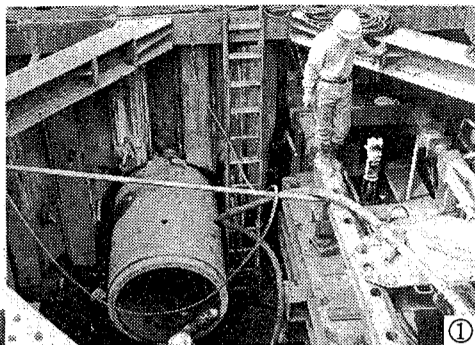
今やお年寄りだからといって家に閉じ込めておいては老け込んでしまいます。どんどん外に出て仲間を増やし、与えられた時間をうまく使わなくちゃいけないですね。ちなみに62年度、けやき荘利用者はおよそ7万人、けやき学校卒業生は2599人もいます。

- △30万本記念植樹を計画し緑の復元に努める
- △シビック・トラスト「ふれあいの森」をさらに拡大する
- △治水事業
- △出羽堀都市下水路のポンプ場の計画と水路の改修を進める
- △3校の流域貯留浸透事業による校庭改修
- △2カ所の排水機場の着工と既存防災調節池の改良
- △河川環境整備事業に取り組み公共下水道
- △花田・蕨高土地区画整理地内の一部を暫定的に供用開始し市民の25%、約7万人が利用できるようにする
- △東越谷第一ポンプ場・蕨高ポンプ場を完成させる
- △越谷第一ポンプ場建設に着手
- △商業——消費の場としての商店街のみならず、都市の核としての機能を持たせる
- △消費者被害防止のため「出前講座」を充実する
- △工業
- △第二のミニ工業団地(仮称)平方工業団地の建設
- △農業——生産規模の拡大と地域全体の生産性の向上をはかる
- △土地盤の整備を促進する
- △専業農家の育成に努める
- △保健センター6月オープン
- △歯科検診の実施
- △越谷市日常生活用具付与要綱を定め、在宅福祉の充実をはかる
- △老人大学ややき学校等をさらに充実する
- △児童館コスモスに気象衛星ひまわりの画像受信システム・無線機の導入などで、科学する心を培う
- △教育
- △「語学指導等を行う外国青年招致事業」で2名の語学指導助手を採用する
- △増林小の改築、千間台小の増築、大袋小の改築をする
- △(仮称)花田小の用地取得
- △北中学校の抜本的な校舎改築を計画する
- △(仮称)総合市民センターの設計をすすめる
- △医療
- △市立病院に最新医療機器を導入する
- △北越谷区画整理事業の記念会館(現公民館)完成
- △9 総合消防署庁舎(現消防本部)完成
- △10 人口10万人突破
- △埼玉国体開催、越谷は市立第一・第二体育館がパドミントン会場に
- △この年 日本経済は安定を続けた。工業化政策により農業人口は20%に減る。一方、イタイタイ病などが工場排水によるとされ、公害対策基本法が公布された。2月には初の「建国記念の日」、祝賀と抗議の中で行われた。7月、住民基本台帳法公布。10月、吉田茂氏没、戦後初の国葬。海外旅行がブーム。ミニスカートの女王ツイギー来日。



こしがや30年の歩み  
越谷市は昭和33年11月3日に、県として22番目の市として市制を施行し、今年で30周年を迎えました。





# 快適な生活環境 着々と進む公共下水道

越谷市の昭和62年度公共下水道事業も計画的に行われ、昭和63年4月から新たに約370ヘクタールの面積が公共下水道処理区域として加わり、全体面積で830ヘクタールの地域が公共下水道処理区域となります。これにより、市民の25パーセントにあたる約7万人の方が使用できるようになります。昭和63年度も引き続き推進し、来年の4月には1000ヘクタールに広がる予定です。供用開始後は一日も早い接続をお願いします。

## あなたのご家庭でも公共下水道を

市の公共下水道は、昭和58年の供用開始以来、毎年処理区域が広がり、昭和63年4月1日には830ヘクタールとなり、約7万人の方に使用していただけることになりました。新たに使用できる地域は、5面の図のとおりです。

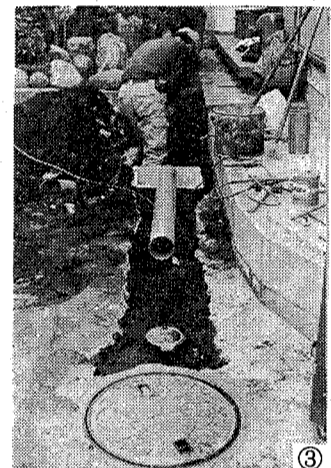
現在、公共下水道を使用している人口は、2万4000人程度でトイレの水洗化率は57パー

公共下水道工事が終了し、供用開始地域になります。その区域を公示することも広報等でお知らせします。また、事前に区域ごとに説明会を開き、公共下水道への接続方法について説明します。

## 接続工事は3年以内に

公共下水道工事が終了し、供用開始地域になります。その区域を公示することも広報等でお知らせします。また、事前に区域ごとに説明会を開き、公共下水道への接続方法について説明します。

公共下水道の供用開始区域になります。くみ取り式トイレをお使いの方は3年以内、浄化槽をお使いの方は、あるいはその他の雑排水は滞りなく、一定の基準に合った排水設備工事をし、ていたとき汚水を公共下水道に接続することが法律で義務づけられています。



③ 方式で雨水と汚水を分離し、汚水だけを流す構造となっています。工事は土地の形態、家の水ま

「ご利用ください」  
水洗便所改造資金融資制度

〈対象者〉  
公共下水道が供用開始されて3年以内の区域に家をお持ちの方で、既設のトイレを水洗トイレに改造し、浴室、洗面所、台所等の排水設備を改造しようとする方。

〈融資金額〉  
1件につき50万円以上30万円以内

〈返済方法〉  
融資を受けた翌月から元金に応じて左記のとおり月賦償還。  
5万円～10万円……12回以内  
11万円～20万円……24回以内  
21万円～30万円……36回以内

〈融資条件〉  
1 市税等を完納していること

2 自己資金のみでは工費を一時に負担することが困難であること  
3 融資を受けた資金について弁済能力があること  
4 確実な連帯保証人が1名あること

〈申込み方法〉  
排水設備の工事を申請するとき、申請人および連帯保証人の納税証明書と工事の見積書を添付して、「水洗便所改造資金融資申請書」を下水道課に提出してください。

下水道使用料  
便利な自動振替

下水道使用料は、左記のとおり水道の使用料に併じた額を2カ月分まとめてお納めいただきます。支払いには、「公共下水道納入通知書」を郵送しますので指定の金融機関でお納めください。

水利用の自動振替もありません。基本料金 20㎡まで1400円 超過料金 1㎡につき70円

受益者負担金制度  
4月1日の供用開始に伴い次の区域に土地を所有する方に受益者負担金がかかります。

区域は瓦葺根一丁目・同二丁目・同三丁目・南越谷一丁目・同二丁目・同三丁目・同五丁目・登戸町・蒲生東町・蒲生西町・蒲生西町二丁目・大字西方・越ヶ谷一丁目・同二丁目・同三丁目・同四丁目・弥生町・中町・赤山町四丁目の各一部です。

負担金の額は、土地1平方メートル当たり500円です。6月に申告書をお送りすることにも申告書をお受けします。10月に納付書をお送りします。納付は10月1日から31日までです。

排水設備工事はどのよう？  
工事は必ず公認業者に

排水設備工事は、くみ取り式トイレの場合と浄化槽をお使いの場合とは、工事の方法、費用の面で多少異なりますが、いずれも雨水は接続できません。越谷市の公共下水道は「分流式」という方式で雨水と汚水を分離し、汚水だけを流す構造となっています。工事は土地の形態、家の水ま

写真の説明  
①流域下水道中央幹線との接続工事  
②公共下水道の大動脈である流域下水道中央幹線。越谷市の汚水はすべてこの幹線を通る  
③公共下水道と各家庭を結ぶ排水設備工事

排水設備工事は、くみ取り式トイレの場合と浄化槽をお使いの場合とは、工事の方法、費用の面で多少異なりますが、いずれも雨水は接続できません。越谷市の公共下水道は「分流式」という方式で雨水と汚水を分離し、汚水だけを流す構造となっています。工事は土地の形態、家の水ま

排水設備工事は、くみ取り式トイレの場合と浄化槽をお使いの場合とは、工事の方法、費用の面で多少異なりますが、いずれも雨水は接続できません。越谷市の公共下水道は「分流式」という方式で雨水と汚水を分離し、汚水だけを流す構造となっています。工事は土地の形態、家の水ま

排水設備工事は、くみ取り式トイレの場合と浄化槽をお使いの場合とは、工事の方法、費用の面で多少異なりますが、いずれも雨水は接続できません。越谷市の公共下水道は「分流式」という方式で雨水と汚水を分離し、汚水だけを流す構造となっています。工事は土地の形態、家の水ま

排水設備工事は、くみ取り式トイレの場合と浄化槽をお使いの場合とは、工事の方法、費用の面で多少異なりますが、いずれも雨水は接続できません。越谷市の公共下水道は「分流式」という方式で雨水と汚水を分離し、汚水だけを流す構造となっています。工事は土地の形態、家の水ま

排水設備工事は、くみ取り式トイレの場合と浄化槽をお使いの場合とは、工事の方法、費用の面で多少異なりますが、いずれも雨水は接続できません。越谷市の公共下水道は「分流式」という方式で雨水と汚水を分離し、汚水だけを流す構造となっています。工事は土地の形態、家の水ま

# 接続工事は一日も早く

市役所下水道課  
内線 2389・2392  
問合せ

越谷市排水設備工事公認業者一覧

業者名	所在地	電話
1 ナカノ工業	大沢2-7-12	74-8711
2 カ小野工務	船渡187	74-4422
3 (株)井戸啓	蒲生西町42-4	86-4567
4 (株)井戸啓	越ヶ谷5-3-29	62-5555
5 (株)桶新工	西新井898	74-4716
6 (株)水野工業	西方3239	65-0351
7 東武工業	瓦葺根1-20-44	62-1116
8 山崎工業	松伏町上赤岩859-2	91-2723
9 (株)井三信	御殿町3-46	62-3978
10 (株)協和	千間台西5-7-9	75-0751
11 (株)田設	越ヶ谷1-1-21	66-5741
12 (株)黒田	北越谷4-5-22	74-8051
13 (株)森田	東越谷1-5-9	66-9631
14 (株)丸善	松伏町松伏4232	91-2459
15 (株)丸善	大沢4-11-9	62-5912
16 (株)丸善	神明町2-59-3	62-7505
17 (株)丸善	中町6-7	65-2626
18 (株)丸善	登戸町4-28	86-4758
19 (株)丸善	神明町2-38	64-7048
20 (株)丸善	七左町2-179	86-6021
21 (株)丸善	大沢2-5-10	76-2511
22 (株)丸善	大里571	74-9418
23 (株)丸善	赤山町5-10-12	62-0318
24 (株)丸善	松伏町上赤岩1840	91-4912
25 (株)丸善	中町11-4	66-9213
26 (株)丸善	恩間29-6	75-6311
27 (株)丸善	松伏町金杉477-2	91-2428
28 (株)丸善	大沢3-7-17	76-5060
29 (株)丸善	蒲生1-5-1	88-3067
30 (株)丸善	蒲生旭町10-28	86-2290
31 (株)丸善	瓦葺根2-9-12	64-5551
32 (株)丸善	松伏町松伏4818	91-2403
33 (株)丸善	大泊664	74-1952
34 (株)丸善	川柳町1-473-4	87-5006

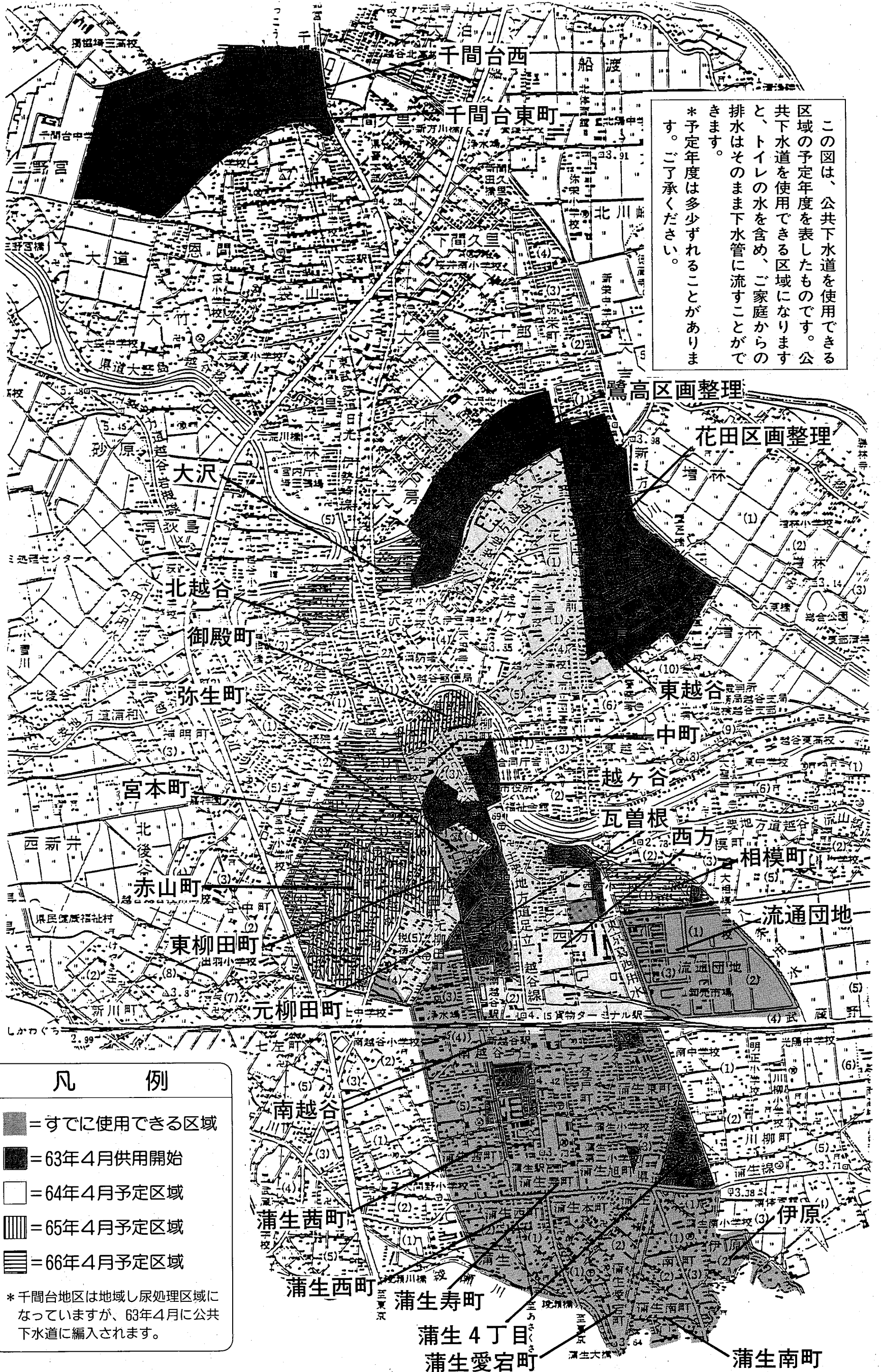
\*公認業者は市内どこでもお伺いします。ご自由にお選びください。表の8、18、28、33は欠番です。

排水設備工事の手順

公共下水道に接続するため、皆さんが排水設備工事を行うときは、次の手順をお願いします。

〈工事の手順〉  
①公認業者の中から業者を選択し、排水設備工事の見積書をもらう  
②見積書の内容をよく検討し、公認業者との工事の契約をする  
③工事を始める7日前までに「排水設備等計画確認申請書」を市に提出する  
④市から「排水設備等計画確認書」をもらう  
⑤工事を始める  
⑥工事が完了してから5日以内に「排水設備等工事完了届出書」と「公共下水道使用開始届出書」を市に提出する  
⑦公認業者立合いのもとに排水設備の検査を受け、合格したら「合格章標番号」をもらい、戸口にはり付ける

\*③～⑥の各種書類の提出は、公認業者が責任をもってお手伝いします



この図は、公共下水道を使用できる区域の予定年度を表したものです。公共下水道を使用できる区域になりますと、トイレの水を含め、ご家庭からの排水はそのまま下水管に流すことができます。  
 \*予定年度は多少ずれることがあります。ご了承ください。

鷺高区画整理  
 花田区画整理

**凡 例**

- = すでに使用できる区域
- = 63年4月供用開始
- = 64年4月予定区域
- = 65年4月予定区域
- = 66年4月予定区域

\*千間台地区は地域し尿処理区域になっていますが、63年4月に公共下水道に編入されます。

南越谷  
 浦生西町  
 浦生西町  
 浦生寿町  
 浦生4丁目  
 浦生愛宕町  
 浦生南町  
 伊原

案内

市役所の電話番号は 64-2111

催しのご案内の記事で問合せの電話番号がないものは上記の市役所代表電話におかけください。

学芸

師範大学芸術部代表取組後、梅澤忠雄氏(八幡宮開業、梅澤ツツ子等のイラストレーター)の講演。定員100名。問合せ越谷市市民会館611-1(担当:藤村) 25日(日)午後6時から、市民会館。入場料500円。申込は4月22日(火)午後5時までに電話にて。申込は4月22日(火)午後5時までに電話にて。



梅澤忠雄氏

師範大学芸術部代表取組後、梅澤忠雄氏(八幡宮開業、梅澤ツツ子等のイラストレーター)の講演。定員100名。問合せ越谷市市民会館611-1(担当:藤村) 25日(日)午後6時から、市民会館。入場料500円。申込は4月22日(火)午後5時までに電話にて。申込は4月22日(火)午後5時までに電話にて。

4月25日(日)午後6時から、市民会館。入場料500円。申込は4月22日(火)午後5時までに電話にて。申込は4月22日(火)午後5時までに電話にて。

4月25日(日)午後6時から、市民会館。入場料500円。申込は4月22日(火)午後5時までに電話にて。申込は4月22日(火)午後5時までに電話にて。

4月25日(日)午後6時から、市民会館。入場料500円。申込は4月22日(火)午後5時までに電話にて。申込は4月22日(火)午後5時までに電話にて。

4月25日(日)午後6時から、市民会館。入場料500円。申込は4月22日(火)午後5時までに電話にて。申込は4月22日(火)午後5時までに電話にて。

4月25日(日)午後6時から、市民会館。入場料500円。申込は4月22日(火)午後5時までに電話にて。申込は4月22日(火)午後5時までに電話にて。

4月25日(日)午後6時から、市民会館。入場料500円。申込は4月22日(火)午後5時までに電話にて。申込は4月22日(火)午後5時までに電話にて。

4月25日(日)午後6時から、市民会館。入場料500円。申込は4月22日(火)午後5時までに電話にて。申込は4月22日(火)午後5時までに電話にて。

4月25日(日)午後6時から、市民会館。入場料500円。申込は4月22日(火)午後5時までに電話にて。申込は4月22日(火)午後5時までに電話にて。

4月25日(日)午後6時から、市民会館。入場料500円。申込は4月22日(火)午後5時までに電話にて。申込は4月22日(火)午後5時までに電話にて。

公民館コーナー

公民館コーナー

公民館コーナー

公民館コーナー

公民館コーナー

公民館コーナー

公民館コーナー

公民館コーナー

公民館コーナー

公民館コーナー

公民館コーナー

公民館コーナー

公民館コーナー

公民館コーナー

公民館コーナー

公民館コーナー

公民館コーナー

公民館コーナー

公民館コーナー

公民館コーナー

施設

施設

施設

施設

施設

施設

施設

施設

施設

施設

施設

施設

施設

施設

施設

施設

施設

施設

施設

施設

施設

施設

施設

施設

施設

施設

施設

施設

施設

施設

施設

施設

施設

施設

施設

施設

施設

施設

施設

施設

越谷市制30周年 記念チャリティー

# 大相撲越谷場所

4月18日(月) 市立総合体育館

午前9時30分  
午後4時

横綱、大関以下  
総勢320人出場

〈入場券売場〉  
埼玉新聞社事業部 ☎62-0370 / 市立総合体育館 ☎64-4321 / イトーヨーカ堂越谷店 ☎64-6361 / イトーヨーカ堂せんげん台店 ☎76-3121 / ダイエー南越谷店 ☎85-0461 / 東武よみうり新聞社 ☎87-0611 / 越谷市農協(各支所含む) ☎82-3141 / 東武トラベル ☎85-9911

本場所では見られない「ぶっかりげいこ」「しょっ切り」相撲甚句など、興味深いアトラクションも楽しめます。

〈入場料〉  
1階ます席 1ます 4800円  
1階1人 12000円  
2階イス席 1人 7000円  
イス席 1人 5000円  
\*1ますは4人分です  
問合せ 越谷市立総合体育館 ☎64-4321  
または、埼玉新聞社事業部 ☎62-0370

# '88 さいたま サイクル

祝 越谷市制30周年記念

さいたま博出展と市制30周年をPR  
越谷市はさいたま博出展に参ります。また、今年で市制30周年を迎えたいと、越谷市制30周年記念として、さいたま博に出展する内容も市制30周年のPRを行います。当日は市制30周年のキャンペーンにも参加し、フェスタ会場でもサイクリングイベントを行います。

3月20日(前日) 午後4時  
問合せ 越谷市青年会事務所 ☎66-0000

# 博覧会オープニングイベント ツール・ド・サイたま フェスタ in こしがや

越谷市制30周年 KOSHIGAYA

「小学生のまち」自転車が得意なこしがやの小学生が、今年、高校の夢文館市に挑戦して、ツール・ド・サイたまフェスタに出場します。片道50キロの長い道のり、しかも、高低差のあるコース、最高峰の山を越えるなど、大変なコースです。当日は、新開駅で集合し、出発します。越谷市立総合体育館で集合し、出発します。越谷市立総合体育館で集合し、出発します。

問合せ 越谷市青年会事務所 ☎66-0000

# '88さいたま博覧会

開催期間/昭和63年3月19日(土)~5月29日(日)  
開催場所/埼玉県越谷市

みんなで 行こう!

日本初の公開試乗!  
2方式のリニア・モーターカーが会場を走る。

88さいたま博  
越谷ブース(展示場)にマジカルビジョンを出展  
88さいたま博の越谷ブース(展示場)には、映像と模型で「越谷の未来」を紹介するマジカルビジョンをはじめ、楽しいコーナーがたくさん。ぜひご覧ください。

# 越谷市制30周年記念 桜まつり

北越谷 元荒川堤

4月1日(金) ~12日(火)

今年のおまつりは、市制30周年記念の期として行われます。

# 悪質な訪問販売の手口に気を付けよう

危険 いっしょに使うと有毒ガスが出ます

塩素系と酸性タイプの製品

お使いください。

△塩素系  
\* トイレ・トイレ用洗剤  
\* トイレ・トイレ用洗剤  
\* トイレ・トイレ用洗剤

△酸性タイプ  
\* トイレ・トイレ用洗剤  
\* トイレ・トイレ用洗剤  
\* トイレ・トイレ用洗剤

# ごみは必ずお持ち帰りください

ごみは必ずお持ち帰りください

ごみは必ずお持ち帰りください

ごみは必ずお持ち帰りください

# 市税の納め忘れありませんか?

納税催告書を送りました

市税の納め忘れありませんか? 納税催告書を送りました

市税の納め忘れありませんか? 納税催告書を送りました

# 仕事を通して生きがい

シルバー人材センター

仕事を通して生きがい

仕事を通して生きがい

# 学ぼう日本の伝統文化

私たちの学校に和室ができた

千間台中の茶室(けやき亭)

63年度には2中学校に整備

市立南陽(野崎)141番地にて茶道、舞道のための和室が完成した。この和室が完成した。この和室が完成した。この和室が完成した。

# 国民年金 保険料が 変わりやす

国民年金 保険料が 変わりやす

国民年金 保険料が 変わりやす

# 市指定文化財に 円空仏とクスノキ

市指定文化財に 円空仏とクスノキ

市指定文化財に 円空仏とクスノキ

# 各種機具購入に 自治会補助

各種機具購入に 自治会補助

各種機具購入に 自治会補助

# 危険 いっしょに使うと有毒ガスが出ます

危険 いっしょに使うと有毒ガスが出ます

危険 いっしょに使うと有毒ガスが出ます

# 仕事を通して生きがい

仕事を通して生きがい

仕事を通して生きがい

3月16日～20日  
ソウルで開かれる  
オリンピック  
開催記念88韓・  
中・日国際展に  
書を出品した



岩間幸吉さん(元柳田町)

「このよに  
したのしくあらば  
よには とりにもむしにも  
われはなりなむ」という万  
葉の和歌。「この世が楽し  
ければ、次の世にも、たと  
え鳥や虫になっても生まれ  
たいという意味。そんな  
平和な世界であってほし  
い。韓国、中国は近くに  
ありながら遠い国。もっと  
交流すべきだと思います」。教  
職を退き、近所の人に書を  
教えている。筆を持つ意気  
は、なお盛ん。84歳になる。



東武鉄道連続立体交差事業促進総決起大会

早期実現を目指して  
東武鉄道連続立体交差  
事業促進総決起大会

2月27日、東武鉄道連続立  
体交差事業促進総決起大会が  
サンシティで開かれました。  
これは越谷市鉄道高架化促進  
期成同盟会(島  
村慎市郎会長)  
の主催によるも  
ので、国会議員、  
県・市議會議  
員、建設者、埼  
玉県などからの  
来賓、一般の方  
などおよそ15  
00人が集まり  
ました。



市制30周年記念 第8回公民館フェスティバルのオープニング

会連合会、商店会連合会、連  
合PTA、越谷青年会議所の  
代表がそれぞれの立場で意見  
を述べました。最後に昨年11  
月24日に都市計画決定された  
連続立体交差事業が早期に事  
業認可を受け、事業に着手で  
きるよう要望する決議文を採  
択しました。

第8回公民館  
フェスティバル  
社会教育活動をPR  
第8回公民館フェスティバ  
ルが3月5日、6日、サンシ  
ティの各ホールで開かれまし  
た。社会教育活動をPRする  
ことがねらいで、講演会、映  
画、展示など多彩な催しに大  
勢の人が集まりました。



「武田信玄チーフプロデューサー」村上 重民



再現された「昔の家」で紙しばいを見る子どもたち



映画監督・篠田正浩氏

▲再現された「昔の家」で紙  
しばいを見る子どもたち



人気の「私の自慢の収集品・思い出の品展」



こんなにたくさん植えました

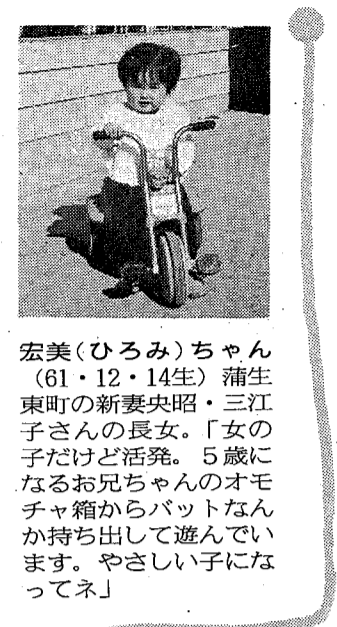
「武田信玄チーフプロデューサー」村上 重民

「武田信玄チーフプロデューサー」村上 重民



宏美(ひろみ)ちゃん (61・12・14生) 蒲生東町の妻夫史昭・三江子さんの長女。「女の子だけど活発。5歳になるお兄ちゃんのおモチャ箱からパットなんか持ち出して遊んでいました。やさしい子になってネ」

佑子(ゆうこ)ちゃん (62・3・25生) 千間台西3丁目の中島清一・安恵さんの長女。「よく男の子にまちがわれます。おてんばだけど、私はレディーよ。元気に育ってくださいね」



「庄迫される」やけること

「庄迫される」やけること

### 狭心症



越谷市医師会 大沢 勉

狭心症の発作を起す原因は、心筋梗塞(心臓)で亡くなる人は、10年間に急増しています。早く発見して、適切な予防をすることが大切です。

1日に約7万回も動いている心臓には冠動脈とよばれる血管があり、心臓の筋肉に酸素を供給しています。この冠動脈が動脈硬化によって狭くなり、心筋梗塞(心臓)で亡くなる人は、10年間に急増しています。早く発見して、適切な予防をすることが大切です。

動脈が動脈硬化によって狭くなったり、あるいはけいれんを起すと心筋が一過性に酸素不足となり、狭心症という特有な胸痛発作が起ります。狭心症は通常、前胸部、心臓のあたりに感じられますが、左肩や左腕、あごや背中に放散することもあります。症状は前胸部が「締められる」

「庄迫される」やけること  
いう不快感であります。「ズキンズキン」「チクチク」といった痛みは狭心症ではありせん。

階段を昇ったときや重い荷物を持ったときに起きるのが労作性狭心症で、動脈硬化による冠動脈の狭窄(きょうさく)が原因です。安静により1、2分で痛みが消失します。一方、労作とは関係なく夜間や明け方に発作が起るのは安静狭心症とよばれ、血管のけいれんに関係があり、痛みが5、15分持続するときもあります。

いずれにしても狭心発作が起ったら、まず安静にしてニトロ錠を舌下に含む、たいていは症状が消えます。発作の回数、持続時間、強さが以前より増強し、ニトロ錠が効きにくくなった状態は心筋梗塞に移行する危険性が高いので入院治療が必要となります。

問診で診断は可能ですが、発作時の心電図があれば確実です。来院時の心電図では異常のないことも多く、運動負荷心電図や24時間心電図をとることがあります。冠動脈の狭窄を調べるため冠動脈造影検査を受けることもありま

す。心臓神経症、肋間神経痛、食道炎、胃潰瘍(かいよ)う、胆石症、気胸などでも狭心症様の胸痛がみられるので、血液検査や胸部X線検査も必要です。

薬物による内科的治療で一般的に良い成績が得られていますが、大動脈と冠動脈をつなぐバイパス手術やバルーン付カテーテルで狭窄部分を広げる経皮的冠動脈形成術という新しい治療法もあります。狭心症や心筋梗塞などから命を守るためには、精神・身体的ストレス、急な階段の昇降、過労、興奮、喫煙などを極力避けることも、健康なときから定期検診を受けて、高血圧、糖尿病、高脂血症、肥満などの危険因子がないかどうかをチェックし、異常があれば、これらを治療することが大切です。

## まちのわだいな

平方公園に  
地域の皆さんが  
550本の植樹

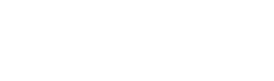
3月6日、平方公園に地域の皆さんが550本の植樹をしました。これは住民の皆さんに自ら地域の施設や公園を花や緑でいっぱいにしてもらおうと市が苗木を無料で提供し、緑化活動を奨励したものです。

この日、サツキ、クルメツツジ、ヒノデツツジなどが植えられました。緑化の輪、もっと広がるといいですね。

江戸時代のことです。上間久里村の関根さんという家の人が、上野東叡山(とうえいざん)寛永寺にお仕(つか)えし、長い間寺の用事を務めていました。が、事情(じじょう)があつて上間久里に帰ることになりました。この帰村する前夜のこと、関根さんがよくに崇拝(すうはい)し、(い)し日夜おがんでいた金(かね)を塗りのお地蔵(おぢざう)が夢枕(ゆめまくら)に立ち「村に帰るのははかたないが、私もいっしょに連れていくよ」といふので、(い)と何度も何度も告(つ)げました。不思議に思(おも)った関根さんは翌朝(あした)この夢を住職(しやく)に話(はな)したところ、住職は「それは仏さまのお告(つ)げでしょう」と言(い)ってこれを譚(たん)話(わ)つてくれました。

関根さんは喜んでお地蔵を村に持ち帰りました。が、この話を聞いた村びとはびびり、感激(きんげき)し、関根

さんには協力して地蔵堂を建立(けんりゅう)しました。さらに関根さんはこの地蔵堂の修復(しゅうふく)費用として三反歩(さんぽ)の田畑(でんあかり)を寄進(ぎしん)し、お地蔵を大切に祀(まつ)りしてきたと伝(つ)えます。この地蔵堂は今では自治会の集会所(しゅうごうしよ)になっています。今でも、8月23日にはお厨子(くし)の扉(かど)を開いて盛大な地蔵祭りが行(い)われています。



地蔵堂を納めている関子開帳は8月23日

上間久里のお地蔵さん

2月1日号(187回)  
こどもコーナー



田中 雅美 西方小3年  
安達 武 弥栄小4年  
保坂 麻理 大袋東小5年  
武田美和子 西方小2年  
大城 智史 井小3年  
しずやひろゆき 蒲生一小3年

# 小児マヒ予防のために 経口生ポリオワクチン

## お受けください

4月1日(金)	浦生公民館
4日(月)	福社会館
5日(火)	大袋公民館
6日(水)	福社会館
7日(木)	大出羽公民館
8日(金)	福社会館

康状態をよく知っている保護者がお連れください。  
脱がせやすい服を着せてください。  
ワクチンを飲んだ後30分は飲食を控えてください。  
該当時期に受けられなかった子は、生後48カ月までにお受けください。

該当児 61年10月1日～62年9月30日生まれ  
受付 午後1時30分～午後2時30分  
日程、会場は右表のとおり。  
通知はがき(問診票)、母子健康手帳をお持ちください。  
該当時期に受けられなかったり、疑問な点のある方は午前中に保健課へお問い合わせください。

【受ける際の注意】  
・平熱、前日夜、当日昼の体温を計っておいてください。  
・通知はがきの問診項目は必ず記入してください。  
・子どもの健康状態が良いとき、下痢をしていない子  
【受けてはいけない場合】  
・ましん(はしか)、BCG、おたふくかぜ、風しん(三日ばしか)、水痘(水ぼうそう)の予防接種を受けた子は1カ月、その他の予防接種を受けた子は1週間経過していません。  
・ましん、おたふくかぜ、水痘、風しんにかかった子は治って1カ月、突発性発疹、手足口病は治って2週間経過していません。

## 登録と予防注射を

### 昭和63年度畜犬登録と狂犬病予防注射

畜犬登録と狂犬病の予防注射は毎年一回受けなければなりません。生後91日以上の犬は、都合のよい会場必ずお受けください。

登録および注射料(注射済み証交付)は1頭につき4800円。  
【注意】  
・雨天でも実施します。  
・申請書必ずお持ちください。  
問合せ 環境保全課②254

## フンの後始末は必ずしましょう

### 畜犬登録、狂犬病予防注射の日程

4月	午前9時30分～11時30分	午後1時～3時
4日(月)	市立図書館西口駐車場	大相模公民館前
5日(火)	川柳公民館前	浦生1丁目集会所前
6日(水)	船渡香取神社前	新方公民館前
7日(木)	下間久里倉庫前	山谷金塚倉庫前
8日(金)	南百農村センター前	増森神社社務所前
11日(月)	旧増林農協倉庫前	大沢高畑集会所前
12日(火)	大道香取神社前	千間台西2丁目集会所前
13日(水)	荻島公民館前	西新井農協倉庫前
14日(木)	大間野光福寺前	出羽公民館前
15日(金)	越谷税務署庁舎裏	南団地集会所前
18日(月)	大袋公民館前	大袋公民館前
19日(火)	浦生公民館前	浦生公民館前
20日(水)	弥十郎公民館前	弥十郎公民館前
21日(木)	市立第1体育館前	北越谷公民館前
22日(金)	越谷保健所庁舎裏	越谷保健所庁舎裏

### 今月の休日当番医

3月20日 ▼トミタ診療所  
(内・小児科) 浦生西町2の17の9 85115888  
▼ニユー越谷マタニティクリニック(産婦人・内・小児・胃腸科) 南越谷4の19の11 85115888  
21日 ▼黒崎産婦人科(産婦人・小児・内科) 大里24 75115335  
▼横田診療所(内・小児・産婦人科) 越谷3の20の30 62115454  
27日 ▼西外科胃腸科医院(外・胃腸・内科) 大林60 76113321  
▼山口整形外科(整形外科) 袋山13 77110123

## 成人健康相談

公民館を会場にした  
1年以内(若い人)は(ひきつ)けを起した子  
熱のある子、急性の病気で医師にかかっている子  
アレルギー体質の子は受けられない場合があります  
各公民館を会場に毎月1回行っている「成人健康相談」  
テキスト代月300円。  
申込みは4月1日(金)から、入会金と印鑑をお持ちのうえ、福祉会館受付。

## 福祉会館料理教室

毎週木曜日午後6時～7時  
期間は63年5月～64年4月。定員は各40名(申込み順)。費用は入会金1500円、授業料月1300円、材料費月2000円、②28000  
主催は越谷市連合婦人会  
問合せ 福祉会館受付 64112111

## 越谷保健所健康相談

下表のとおり健康相談を行います。利用の際は受け付け日をおまちがえなく。7月以降の日程は広報こしがやでお知らせします。  
問合せ 越谷保健所 64-1266

相談内容	受付日	対象者
療育相談	4月11日 毎月第2月曜日 午後1時～2時 持ち物……保険証、母子健康手帳、パスタオル	▽股関節脱臼・斜頸等の心配のある生後3ヵ月以上の乳児 ▽療育上心配のある乳幼児
一般健康相談	4月14日・28日 毎月第2・4木曜日 午後1時～2時	▽一般の方(小中学生は除く) ▽第4木曜日は老人健康相談を含む
精神衛生相談	4月15日 毎月第3金曜日 午前9時～10時	▽不安、イライラなど心の悩みのある方、または家族
乳幼児健康相談	4月27日 毎月第4水曜日 午後1時～2時 持ち物……母子健康手帳、パスタオル	1歳未満の乳幼児 *申込みは電話で(先着30名)
離乳食相談	4月14日(前期) 28日(後期) 毎月第2木曜日(前期) 第4木曜日(後期) 午前9時30分～	▽前期……7ヵ月未満 後期……7ヵ月～12ヵ月未満 *申込みは電話で

●保健所の各種検査●  
▷便の検査(細菌、寄生虫など) 毎週月曜日、午前9時～11時受付  
▷尿・血液の諸検査 毎月第2・4木曜日、午後1時～2時受付(血液型検査は予約)  
▷エイズ抗体検査 毎月第1・3月曜日、午前9時～10時受付  
▷給食等従事者月例検査 毎月第1・3水曜日、午前9時～11時受付  
▷水質検査 毎月第1・3月曜日、午前9時～11時受付  
問合せ 越谷保健所 64-1266

3歳児の健康診査  
日程は表のとおり。該当児は60年3月～5月生まれ。会場は越谷保健所2階。受け付けは午後1時15分～2時15分。内容は問診、身体測定、診察、保健指導。通知はがき、母子健康手帳をお持ちください。  
問合せ 越谷保健所 64-1266  
\*受診できなかった方は保健所にて連絡ください。

対象は60年3月～5月生まれ	対象は61年3月～5月生まれ
4月5日(火) ①②③④⑤⑥	4月12日(火) ①②③④⑤⑥
4月12日(火) ①②③④⑤⑥	4月19日(火) ①②③④⑤⑥
4月19日(火) ①②③④⑤⑥	4月26日(火) ①②③④⑤⑥
4月26日(火) ①②③④⑤⑥	5月3日(火) ①②③④⑤⑥
5月3日(火) ①②③④⑤⑥	5月10日(火) ①②③④⑤⑥
5月10日(火) ①②③④⑤⑥	5月17日(火) ①②③④⑤⑥
5月17日(火) ①②③④⑤⑥	5月24日(火) ①②③④⑤⑥
5月24日(火) ①②③④⑤⑥	5月31日(火) ①②③④⑤⑥
5月31日(火) ①②③④⑤⑥	6月7日(火) ①②③④⑤⑥
6月7日(火) ①②③④⑤⑥	6月14日(火) ①②③④⑤⑥
6月14日(火) ①②③④⑤⑥	6月21日(火) ①②③④⑤⑥
6月21日(火) ①②③④⑤⑥	6月28日(火) ①②③④⑤⑥

(対象地区)  
①……新方、大袋、大沢、北越谷、越谷、出羽、浦生、川柳、大相模

## 臨時職員募集

越谷市から委託された国民健康保険被保険者検査および市内中学校1年生の心臓検査等の事業を行うため、次の臨時職員を募集します。  
▽看護婦 20～45歳くらい  
▽運転士  
それぞ若干名。勤務期間は4月18日(月)～7月13日(水)、午前11時～午後4時。給与などは面談の上決定。提出書類は履歴書(写真添付)、各免許証。  
来局する前に電話で予約してください。期限は4月15日。  
問合せ 越谷市医師会事務局 75-66008

## 1歳6カ月児の健康診査

日程は次のとおり。該当児は61年9月～10月生まれ。会場は越谷保健所2階。受け付けは午後1時15分～2時15分。内容は問診、身体測定、診察、保健指導。通知はがき、母子健康手帳をお持ちください。  
問合せ 市役所保健課 75-66008

母親学級の日程(4月)  
4日(月)オリエンテーション・個別相談・妊娠中の保健(市役所大会議室)  
7日(木)分娩・妊婦体操(福祉会館第1会議室)  
11日(月)・15日(金)妊娠中の栄養(福祉会館料理教室)  
19日(火)歯科保健・新生児の保育(福祉会館第1会議室)  
25日(月)沐浴実習・座談会(市役所第1会議室)

## 4カ月児の育児相談

3月分  
31日(木)：11月11日～20日生(4月分)  
5日(火)：11月21日～30日生  
\*日程の都合により5ヵ月になる場合もあります  
会場は福祉会館、受け付けは午前9時30分～10時30分。身長・体重・胸囲等測定。保健婦による育児相談を行います。なお小児ガンの一種である神経芽腫の尿検査用紙を配布します。母子健康手帳・オムツ・パスタオルをお持ちください。  
問合せは午前中に保健課へ。

## 母親学級受講生募集

妊娠16週～23週の妊婦を対象。母子の健康保持、増進を図るための学級です。5日間で1コース、ただし「妊娠中の栄養」は1日か一方の日を指定させていただきます。時間は午後1時30分～3時30分。ただし初日は1時15分集合。テキスト「すこやかな子を生むために」・母子健康手帳・筆記用具をお持ちください。材料費300円。定員は50名(申込み順)。  
申込みは3月15日から保健課へ。



各種相談

Table with columns: 種別 (Category), 時間・場所・内容 (Time/Place/Content), 問合せ (Contact). Includes sections for 法律 (Law), 市民 (Citizens), 行政 (Administration), 登記 (Registration), 交通事故 (Traffic Accidents), 人権 (Human Rights), 税務 (Taxation), 国民年金 (National Pension), 労働者住宅資金 (Workers' Housing Funds), 労働 (Labor), 営繕 (Maintenance), 行政書士 (Administrative Clerks), 不動産 (Real Estate), 引取 (Removal), 法律 (Law).

会社等に勤めて... 家族、職場の健康保険や各種共済組合などに加入... 3月・4月は異動の多い時期です。



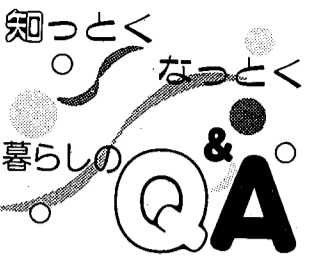
異動の手続きはお早めに

手続に必要なのは... 退職者被保険者等の届出はお早め... 加入し、現在、厚生年金などの被用者年金

国保資格の異動手続き

Table detailing procedures for National Health Insurance (国保) status changes, including categories like '加入時' (When joining), '退職時' (When retiring), and '転居時' (When moving).

3月、4月は異動の多い時期です。職場の社会保険をやめたり、または加入したりしたときは、14日以内に市民課へお届けください。



加入の届け出が遅れると... 国保の加入者であるかどうかは、世帯主の届け出によってわかります。

市長電話 64-2123. Includes contact information for the Mayor's Office, a small illustration of a man, and details about office hours and services.

お気軽にどうぞ 身体障害者 精神薄弱者 相談. 各種相談 (Various Consultations) section listing various services and contact numbers for different groups and organizations.

楽屋裏 (Backstage) section. A short story or anecdote about a trip to Izu, mentioning a sea view and a sea turtle.