

昭和63年 8.15 No.810
発行/越谷市 343 越谷市越ヶ谷4丁目2番1号
0489(64)2111
編集/企画部 広報広聴課

あなたと市政を結ぶかけ橋 KOHO KOSHIGAYA

“防災の日”を忘れずに

防災週間 8月30日(火)～9月5日(月)
防災の日 9月1日(木)

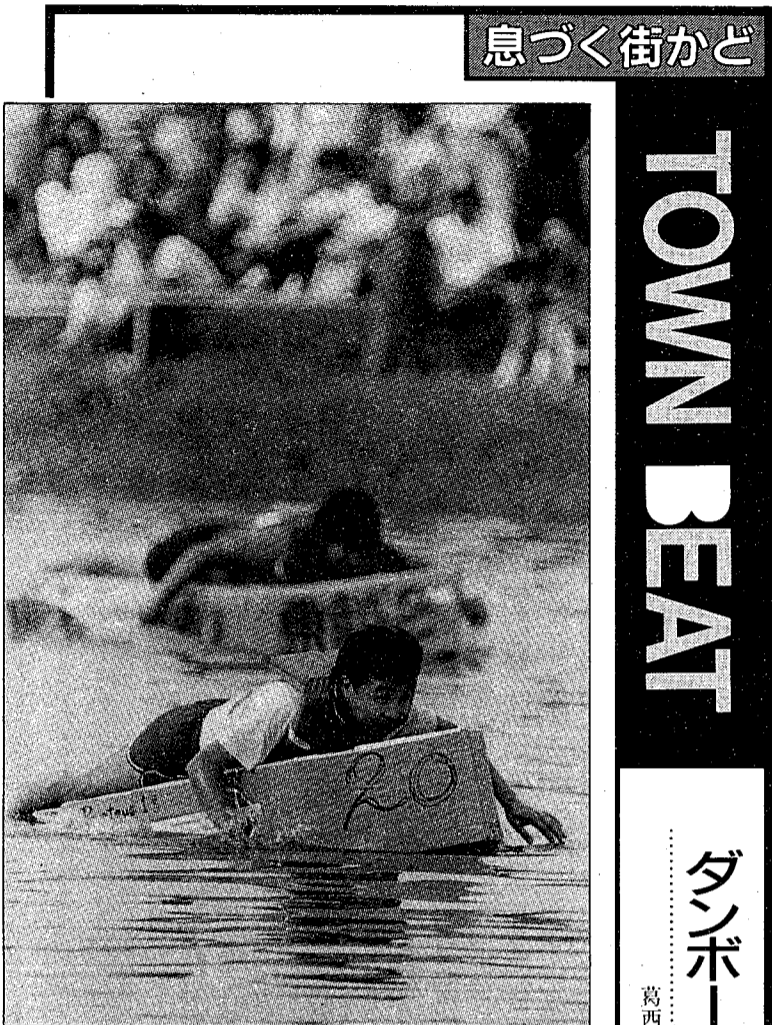
防災週間にあたり、災害に対する心構えと認識を深めていただくための行事を行います。

▽展示コーナー
8月30日(火)～9月5日(月)午前8時30分～午後5時(ただし9月5日は午後3時まで)、市役所ロビーで。防災用品の展示、関東大震災の記録写真、その他の災害記録写真など。

▽体験コーナー
8月30日(火)～9月5日(月)、市役所ロビーで。安全灯の作り方、ハイゼックスによる非常食の作り方。

9月2日(金)・3日(土)、市役所南口玄関前で。浄水機による飲料水の作り方、煙中体験(2日のみ)。

▽合同防災訓練
9月1日(木)午前9時～午後0時30分、千間台小学校で。対象は大袋地区の一部、千間台西1丁目～6丁目自治会。地震はいつ起きるかわかりません。日ごころからの心構えと地震に対する備えが大切です。この地区以外の自治会でも積極的に防災訓練の実施をお願いします。



息づく街かど

TOWN BEAT

ダンボール船で水に親しむ

葛西用水でこしがや水上フェスティバル

夏の太陽がキラリ。川面を気持ちよく水しぶきをあげているのは、ダンボール船です。8月6日、市役所葛西用水で行われたこしがや水上フェスティバルでの一コマ。市制30周年を記念し、水に親しむイベントとしてダンボール船競漕とつらつら流しが行われました。

段ボールとガムテープだけで作った30センチの船は、おのののアイデアがいっぱい。競漕はタイムレースで行われ、途中で沈没や転覆する船が続出し、完漕できたのは20艘でした。この珍しい水辺のイベントを見ようと集まった人たちは大喜び。水郷越谷ならではの催しでした。

自主防災組織は あなたの生命・財産を守ります

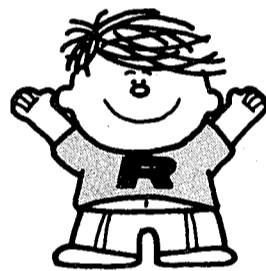
今、大きな地震が起ったら、一源となり、被害を最小限に防ぎ、地域の安全、あなたの生命・財産を守ってくれます。いざというとき、自分のまちは自分たちで守る。協働体制を作って活動する組織を自主防災組織と集まるときに大きなエネルギー

いいます。地域の安全は、あなたを守り、家庭を守ります。そのために自治会ごとに自主防災組織を結成し、積極的に防災訓練等を行うことが必要です。自主防災組織結成について詳しくは、生活安全課へご相談ください。なお、資・器材等購入費補助

市制30周年の催し

’88夏休みラジオ体操 8月22日(月)総合公園

NHK全国放送の夏朝巡回ラジオ体操会が越谷市総合公園で開かれます。ラジオ体操60年と越谷市制30周年を記念し、1万人規模のラジオ体操会を予定しています。朝5時40分集合。雨天のときは市立総合体育館になります。さわやかな夏の朝、ご家族ぐるみでふるってご参加ください。となたでも参加できます。

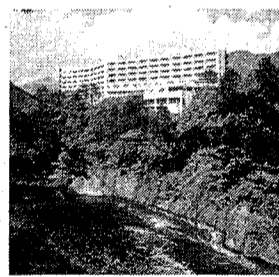


越谷市制30周年

越谷市民号

紅葉の鬼怒川温泉の旅 63.10.4(火)～6(木)2泊3日

行楽の秋 鬼怒川温泉に出かけてみませんか。東武鉄道特別列車 スタンバイOK!! *詳しくは6面をご覧ください



小・中学校コンサート

8月23日(火)午後1時～4時。サンシティ・大ホール。市内の小・中学校43校の児童・生徒の混成チームによるコンサート。小学生は合唱、中学生は吹奏、管弦楽です。問合せ 教育委員会指導課 04773



今号の主な内容

道路の愛称が 決まりました 2面

文教大学 獨協大学 学校開放講座開講 3面

公民館コーナー、催しご案内、施設ガイドは4.5面/まちのわだひ、ホームドクターは6面/保健のお知らせは7面/各種相談、Q&Aは8面

市の人口 (63年8月1日現在)

総人口	27万4817人	前月比	228人増
男	13万8729人		84人増
女	13万6088人		144人増
世帯数	8万6947世帯		138世帯増



昨年の六都県市合同防災訓練

金の交付制度もありますので、ご利用ください。 問合せ 生活安全課02154

▽越谷貨物ターミナルが南越谷駅に開業する

▽市立立准看護学校が東小林に開校する

10▽見田方遺跡公園わきに市営火葬場が新築され移転する

▽島村平市市長退任する

11▽市長選挙が行われ、黒田重晴市長となる

12▽市役所に緊急処理センターを設置する

この年、石油ショックで、買いため騒ぎがおこる。10月、江崎玲於奈氏ノーベル物理学賞を受賞。物価は暴騰し、狂乱物価という言葉が生まれる。老人医療費無料化が実施される。



昭和48年 (1973)

2▽移動図書館しごこち号の巡回開始

3▽消防署浦生分署が完成する

4▽武蔵野線が開通し、南越谷駅開業する

昭和47年 (1972)

1▽越谷駅前広場拡張用地買収が始まる

▽大吉の水田に墜落した戦闘機の発掘が行われる

5▽三野宮橋を永久橋に架け替える工事が完了し、開通式が行われる

8▽戦後初の花火大会が元荒川で開かれる

▽私営プール東小林に開設される

この年、2月に札幌冬季オリンピック開催する。沖縄返還の日中国交回復と戦後の後始末の出来事が続いた。日本列島改造論で土壌補正プログラム

こしがや30年の歩み

越谷市は昭和33年11月3日に、県として市制を施行し、今年で30周年を迎えました。

催しご案内

市役所の電話番号は
64-2111

催し・ご案内の記事で問合せの電話番号がないものは上記の市役所代表電話におかけください。

参加のスポーツ教室

教室名	期	間	曜	日	会	場	対	象	申	込	日	時	申	込	会	場					
硬式テニス	9/4	~	10/2	日	5	東	越	谷	第	一	公	園	8:00~9:30	8:00~9:30	市	立	第	二	体	育	館
太極拳	9/6	~	10/18	火	7	藤	球	育	館	8:30~11:30	8:30~11:30	福	社	会	館						

秋のスポーツ教室
対象は春の教室受講者と学生を除く市内在住者。定員を超えた場合は抽選。
*硬式テニス:対象は春の教室受講者と学生を除く市内在住者。定員を超えた場合は抽選。
*参加者は100円(保険代)、定員は50名

越谷市の都市計画パンフレット差し上げます

都市計画の概要を解説したパンフレットを、ご住所にお送りいたします。ご希望の方は、下記のとおりお申し込みください。

〒330-0000 越谷市都市計画課
〒330-0000 越谷市都市計画課

公民館コーナー

◆後期教育事業
初級のための教習。受講料無償(教材費等)。申込みは公民館(電話不可)。定員を超えた場合は抽選。

◆北越谷地区
北越谷地区公民館地区。9月10日(日)午前9時30分開始。雨天の場合は10日。北越谷公民館。自由参加。定員50名。申込みは公民館。

◆大沼地区
大沼地区公民館地区。9月10日(日)午前9時30分開始。雨天の場合は10日。大沼公民館。自由参加。定員50名。申込みは公民館。

越谷市30周年記念事業

◆市民体育祭
9月4日(日)午前9時30分開始。雨天の場合は10日。市民体育館。自由参加。定員50名。申込みは市民体育館。

◆出羽地区
出羽地区公民館地区。9月10日(日)午前9時30分開始。雨天の場合は10日。出羽公民館。自由参加。定員50名。申込みは公民館。

◆大沼地区
大沼地区公民館地区。9月10日(日)午前9時30分開始。雨天の場合は10日。大沼公民館。自由参加。定員50名。申込みは公民館。

◆出羽地区
出羽地区公民館地区。9月10日(日)午前9時30分開始。雨天の場合は10日。出羽公民館。自由参加。定員50名。申込みは公民館。

◆大沼地区
大沼地区公民館地区。9月10日(日)午前9時30分開始。雨天の場合は10日。大沼公民館。自由参加。定員50名。申込みは公民館。

◆出羽地区
出羽地区公民館地区。9月10日(日)午前9時30分開始。雨天の場合は10日。出羽公民館。自由参加。定員50名。申込みは公民館。

◆大沼地区
大沼地区公民館地区。9月10日(日)午前9時30分開始。雨天の場合は10日。大沼公民館。自由参加。定員50名。申込みは公民館。

◆出羽地区
出羽地区公民館地区。9月10日(日)午前9時30分開始。雨天の場合は10日。出羽公民館。自由参加。定員50名。申込みは公民館。

◆大沼地区
大沼地区公民館地区。9月10日(日)午前9時30分開始。雨天の場合は10日。大沼公民館。自由参加。定員50名。申込みは公民館。

◆出羽地区
出羽地区公民館地区。9月10日(日)午前9時30分開始。雨天の場合は10日。出羽公民館。自由参加。定員50名。申込みは公民館。

◆大沼地区
大沼地区公民館地区。9月10日(日)午前9時30分開始。雨天の場合は10日。大沼公民館。自由参加。定員50名。申込みは公民館。

◆出羽地区
出羽地区公民館地区。9月10日(日)午前9時30分開始。雨天の場合は10日。出羽公民館。自由参加。定員50名。申込みは公民館。

◆大沼地区
大沼地区公民館地区。9月10日(日)午前9時30分開始。雨天の場合は10日。大沼公民館。自由参加。定員50名。申込みは公民館。

◆出羽地区
出羽地区公民館地区。9月10日(日)午前9時30分開始。雨天の場合は10日。出羽公民館。自由参加。定員50名。申込みは公民館。

施設

◆市民体育館
〒330-0000 越谷市市民体育館
電話:64-1111

◆市民体育館
〒330-0000 越谷市市民体育館
電話:64-1111

◆市民体育館
〒330-0000 越谷市市民体育館
電話:64-1111

◆市民体育館
〒330-0000 越谷市市民体育館
電話:64-1111

◆市民体育館
〒330-0000 越谷市市民体育館
電話:64-1111

◆市民体育館
〒330-0000 越谷市市民体育館
電話:64-1111

◆市民体育館
〒330-0000 越谷市市民体育館
電話:64-1111

◆市民体育館
〒330-0000 越谷市市民体育館
電話:64-1111

◆市民体育館
〒330-0000 越谷市市民体育館
電話:64-1111

◆市民体育館
〒330-0000 越谷市市民体育館
電話:64-1111

◆市民体育館
〒330-0000 越谷市市民体育館
電話:64-1111

◆市民体育館
〒330-0000 越谷市市民体育館
電話:64-1111

◆市民体育館
〒330-0000 越谷市市民体育館
電話:64-1111

◆市民体育館
〒330-0000 越谷市市民体育館
電話:64-1111

◆市民体育館
〒330-0000 越谷市市民体育館
電話:64-1111

◆市民体育館
〒330-0000 越谷市市民体育館
電話:64-1111

◆市民体育館
〒330-0000 越谷市市民体育館
電話:64-1111

◆市民体育館
〒330-0000 越谷市市民体育館
電話:64-1111

図書館

◆市民体育館
〒330-0000 越谷市市民体育館
電話:64-1111

◆市民体育館
〒330-0000 越谷市市民体育館
電話:64-1111

◆市民体育館
〒330-0000 越谷市市民体育館
電話:64-1111

◆市民体育館
〒330-0000 越谷市市民体育館
電話:64-1111

◆市民体育館
〒330-0000 越谷市市民体育館
電話:64-1111

◆市民体育館
〒330-0000 越谷市市民体育館
電話:64-1111

◆市民体育館
〒330-0000 越谷市市民体育館
電話:64-1111

◆市民体育館
〒330-0000 越谷市市民体育館
電話:64-1111

◆市民体育館
〒330-0000 越谷市市民体育館
電話:64-1111

◆市民体育館
〒330-0000 越谷市市民体育館
電話:64-1111

◆市民体育館
〒330-0000 越谷市市民体育館
電話:64-1111

◆市民体育館
〒330-0000 越谷市市民体育館
電話:64-1111

◆市民体育館
〒330-0000 越谷市市民体育館
電話:64-1111

◆市民体育館
〒330-0000 越谷市市民体育館
電話:64-1111

◆市民体育館
〒330-0000 越谷市市民体育館
電話:64-1111

◆市民体育館
〒330-0000 越谷市市民体育館
電話:64-1111

◆市民体育館
〒330-0000 越谷市市民体育館
電話:64-1111

◆市民体育館
〒330-0000 越谷市市民体育館
電話:64-1111

交通

◆市民体育館
〒330-0000 越谷市市民体育館
電話:64-1111

◆市民体育館
〒330-0000 越谷市市民体育館
電話:64-1111

◆市民体育館
〒330-0000 越谷市市民体育館
電話:64-1111

◆市民体育館
〒330-0000 越谷市市民体育館
電話:64-1111

◆市民体育館
〒330-0000 越谷市市民体育館
電話:64-1111

◆市民体育館
〒330-0000 越谷市市民体育館
電話:64-1111

◆市民体育館
〒330-0000 越谷市市民体育館
電話:64-1111

◆市民体育館
〒330-0000 越谷市市民体育館
電話:64-1111

◆市民体育館
〒330-0000 越谷市市民体育館
電話:64-1111

◆市民体育館
〒330-0000 越谷市市民体育館
電話:64-1111

◆市民体育館
〒330-0000 越谷市市民体育館
電話:64-1111

◆市民体育館
〒330-0000 越谷市市民体育館
電話:64-1111

◆市民体育館
〒330-0000 越谷市市民体育館
電話:64-1111

◆市民体育館
〒330-0000 越谷市市民体育館
電話:64-1111

◆市民体育館
〒330-0000 越谷市市民体育館
電話:64-1111

◆市民体育館
〒330-0000 越谷市市民体育館
電話:64-1111

レクリエーション講習会

月	日	時間	会場	内容
9月	8	18:30~	市役所第2会議室	開講式
9月	14	19:00~	市役所第2会議室	室内ゲーム
9月	22	19:00~	市役所第2会議室	レク・ソング
9月	29	19:00~	市役所第2会議室	プログラムの作り方
10月	1	19:00~	市役所第2会議室	フォークダンス
10月	6	19:00~	市役所第2会議室	簡単な紙工作
10月	8	18:00~	市役所第2会議室	レク・リーダー
10月	9	8:00~	市役所第2会議室	チャレンジゲーム
10月	13	18:00~	市役所第2会議室	オリエンテーリング
10月	20	18:30~	市役所第2会議室	レク・リーダー

簿記講習会日程

月	日	時間	会場
8	29	31	1
9	2	5	7
9	2	10	21
9	2	12	26
9	2	14	28
9	2	16	30
9	2	18	24
9	2	20	28
9	2	22	28
9	2	24	28
9	2	26	28
9	2	28	28

応募の

◆市民体育館
〒330-0000 越谷市市民体育館
電話:64-1111

◆市民体育館
〒330-0000 越谷市市民体育館
電話:64-1111

夏休み子ども映画会

ボク故郷へ帰りたいよ……
「親子パンダの物語」
4館合同映画会
カラーアニメーション51分

8月25日(木)
①午前10時 ②午後2時

川柳公民館
南越谷公民館
大沼公民館
出羽公民館

夏休み子ども映画会

ボク故郷へ帰りたいよ……
「親子パンダの物語」
4館合同映画会
カラーアニメーション51分

8月25日(木)
①午前10時 ②午後2時

川柳公民館
南越谷公民館
大沼公民館
出羽公民館

9月の巡回バス日程

日(曜)	地区	日(曜)	地区
1(木)	清生D	9(金)	桜井A
2(金)	大相模D	14(水)	桜井B
6(火)	越ヶ谷	20(火)	新方
7(水)	大北越谷	21(水)	増林A
8(木)	大北越谷	27(木)	増林B

●巡回バス以外にも北越谷駅西口からバスを運行しています(体育日を除く)
●9月の休館日 4日(日)、12日(月)、16日(振替)、18日(日)、23日(祝)、26日(月)
北越谷駅西口・けやき荘バス時刻表

発車	火~金	土・日・月
北越谷駅	9:30 10:10	9:30 10:30 11:30
けやき荘	13:30 14:30	13:30 14:30 15:30

夏休み子ども映画会

ボク故郷へ帰りたいよ……
「親子パンダの物語」
4館合同映画会
カラーアニメーション51分

8月25日(木)
①午前10時 ②午後2時

川柳公民館
南越谷公民館
大沼公民館
出羽公民館

夏休み子ども映画会

ボク故郷へ帰りたいよ……
「親子パンダの物語」
4館合同映画会
カラーアニメーション51分

8月25日(木)
①午前10時 ②午後2時

川柳公民館
南越谷公民館
大沼公民館
出羽公民館

9月は障害者雇用促進月間

毎年8月を障害者雇用促進月間と定め、全国的に障害者の雇用機会を拡大することを目的として、障害者の雇用促進を推進する。9月は、障害者雇用促進月間として、障害者の雇用促進を推進する。9月は、障害者雇用促進月間として、障害者の雇用促進を推進する。

婦人リーダー研修日程

日	時間	講師	会場
9/9(金)	9:30~12:00	立教大学講師 長谷幸江	市民体育館
9/13(火)	10:00~12:00	埼玉県庁 県庁行政係長 井上晶子	市民体育館
9/22(木)	10:00~12:00	感じのよい話し方、上手なコミュニケーションのとり方 コミュニケーション研究 所長 新見義隆	市民体育館
9/29(木)	10:00~12:00	井戸端会議 白岡町社会教育指導員 小林公子	市民体育館
10/7(金)	10:00~12:00	生涯学習の現状と課題 文教大学助教授 野島正也	市民体育館

青少年団体リーダー研修会

日	時間	講師	会場
9/9(金)	9:00~12:00	青少年育成国民会議事務局 長 村上文三	市民体育館
9/16(金)	9:00~12:00	クラーク学園副校長 大場敏治	市民体育館
9/21(水)	9:00~12:00	文教大学教授 文森利夫	市民体育館
9/30(金)	9:00~12:00	跡見学園女子大学 教授 村典男	市民体育館

夏休み子ども映画会

ボク故郷へ帰りたいよ……
「親子パンダの物語」
4館合同映画会
カラーアニメーション51分

8月25日(木)
①午前10時 ②午後2時

川柳公民館
南越谷公民館
大沼公民館
出羽公民館

夏休み子ども映画会

ボク故郷へ帰りたいよ……
「親子パンダの物語」
4館合同映画会
カラーアニメーション51分

8月25日(木)
①午前10時 ②午後2時

川柳公民館
南越谷公民館
大沼公民館
出羽公民館

夏休み子ども映画会

ボク故郷へ帰りたいよ……
「親子パンダの物語」
4館合同映画会
カラーアニメーション51分

8月25日(木)
①午前10時 ②午後2時

川柳公民館
南越谷公民館
大沼公民館
出羽公民館

夏休み子ども映画会

ボク故郷へ帰りたいよ……
「親子パンダの物語」
4館合同映画会
カラーアニメーション51分

8月25日(木)
①午前10時 ②午後2時

川柳公民館
南越谷公民館
大沼公民館
出羽公民館

夏休み子ども映画会

ボク故郷へ帰りたいよ……
「親子パンダの物語」
4館合同映画会
カラーアニメーション51分

8月25日(木)
①午前10時 ②午後2時

川柳公民館
南越谷公民館
大沼公民館
出羽公民館

夏休み子ども映画会

ボク故郷へ帰りたいよ……
「親子パンダの物語」
4館合同映画会
カラーアニメーション51分

8月25日(木)
①午前10時 ②午後2時

川柳公民館
南越谷公民館
大沼公民館
出羽公民館

夏休み子ども映画会

ボク故郷へ帰りたいよ……
「親子パンダの物語」
4館合同映画会
カラーアニメーション51分

8月25日(木)
①午前10時 ②午後2時

川柳公民館
南越谷公民館
大沼公民館
出羽公民館

夏休み子ども映画会

ボク故郷へ帰りたいよ……
「親子パンダの物語」
4館合同映画会
カラーアニメーション51分

8月25日(木)
①午前10時 ②午後2時

川柳公民館
南越谷公民館
大沼公民館
出羽公民館

夏休み子ども映画会

ボク故郷へ帰りたいよ……
「親子パンダの物語」
4館合同映画会
カラーアニメーション51分

8月25日(木)
①午前10時 ②午後2時

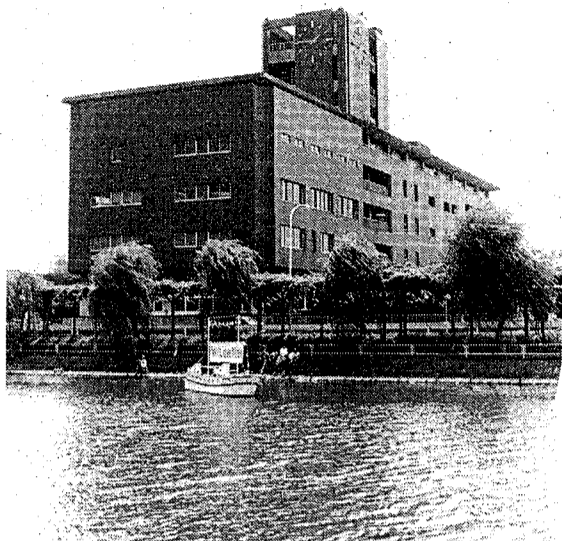
川柳公民館
南越谷公民館
大沼公民館
出羽公民館

知っとく なっとく & Q&A

夏休みの宿題で市役所の仕事を調べることになりました。どんなことをしているのか教えてください。

（小学校6年生）市役所では日常生活に欠くことのできなさいまな仕事をしていきます。今回はその一部を簡単に紹介しましょう。

まず、市民課。赤ちゃんが生まれたら、結婚や死亡、転入転出などの届出を受け付けています。また、家族の関係を記録してある戸籍（こせき）も市民課の仕事です。市では暮らしに困っている人や体の不自由な人たちの相談にのったり、援助もしています。



葛西用水から見た市役所

市役所では日常生活に欠くことのできなさいまな仕事をしていきます。

国民健康保険と国民年金関係の仕事をしているのが保険年金課です。医療費の給付や海の家、山の家の申込み受付、おがの水道を整備するのが下水道課。みなさんが遊んでいる、公園をうろついているのは公園緑地課です。そのほか、街路や住宅の問題などを扱っている課もあ

このようにいろいろな仕事をするためにたくさんのお金がかかります。それは市民のみなさんからおさまられた、税金が使われています。家や土地にかかる税金などは資産税課。市県民税、軽自動車税、たばこ消費税、電気、ガス税の関係が市民税課。そして、これらの税金を集めたり、おさまられているかどうか調べるのが主税課です。

このほか、街づくりのための計画を立てたり、国際交流に関する仕事をしたりするのが企画課です。市で使う予算を担当するのが財政課。そして、このお金の出入れを管理するのが出納室です。毎月2回の広報こしがやの発行、世論調査、市長電話、市民相談などの仕事をしているのは広報広聴課。人権を考

生活安全課では放置自転車の整理や防犯灯の設置など市内の交通と、地震や水害対策に関する仕事をしています。豊かな自然や、住みよい環境を守るのが環境保全課です。市内の商業、工業をさかんにするための仕事をしているのが商工課で、資金の貸しつけや相談を受けたりしています。お米や野菜などをつくる農業関係は農政課が受け持っています。国民健康保険と国民年金関係の仕事をしているのが保険年金課です。医療費の給付や海の家、山の家の申込み受付、おがの水道を整備するのが下水道課。みなさんが遊んでいる、公園をうろついているのは公園緑地課です。そのほか、街路や住宅の問題などを扱っている課もあ

このほか、街づくりのための計画を立てたり、国際交流に関する仕事をしたりするのが企画課です。市で使う予算を担当するのが財政課。そして、このお金の出入れを管理するのが出納室です。毎月2回の広報こしがやの発行、世論調査、市長電話、市民相談などの仕事をしているのは広報広聴課。人権を考

学校関係や公民館、スポーツ・レクリエーションの仕事、図書館などは教育委員会。市の仕事を審議し決定する市議会。選挙の仕事は選挙管理委員会。市民の健康を守る市立病院。みなさんが毎日、飲んでいる水を管理しているのが越谷・松伏水道企業団です。他にもいろいろの仕事があります。委員会、施設などがあります。もういちど自分の目で調べ

夏は水のシーズン、海やプールにと水に親しむ機会が多くなります。水に親しむといえ、先日記われたこしがや水上フェスティバルで妙なことがあつきました。イベントにはハプニングがつきものですが、葛西用水でどうなる流しを行ったときです。ふつうは上流から下流へ水が流れるものです。そこでどうも上流から流そうと計画されました。ところが意に反して、どうも上流へ上流へと流れてしまふのです。原因は風でした。夏の風は南から吹いてくるので、ヨットのようにならうも風を受けて水の流れと反対に進みました。当日は下流にどうなるかを、上流に流すことになったのですが、こんなことがあるんですね。いろいろな体験をして、学んだことを後世に生かしたいものです。

各種相談

*相談はすべて無料です

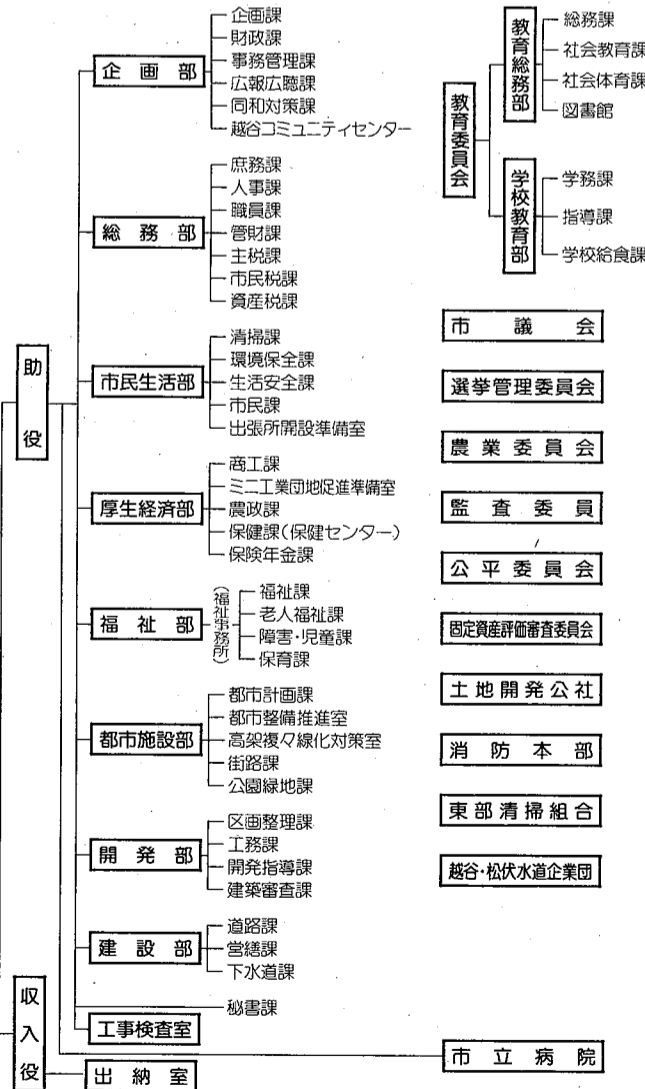
種別	時間・場所	内容	問合せ
法 律 週 日	午後1時～4時	市役所2階市民相談室。毎週月曜日午後1時から広報広聴課で予約受付(電話可)。定員は8名。法律上の諸問題について弁護士が応じます	広報広聴課 2214
市 民 日	午前9時～午後5時(土曜日は正午まで)	市役所2階市民相談室(日曜・祝日除く)。市政に対する苦情、要望、意見、その他一般市民生活について	市民相談室 2001
行 政 政 2 日	午前10時～午後3時	福祉会館1階相談室。国、県など行政上の諸問題について	広報広聴課 2214
登 録 登 2 日	午前9時～正午	市役所2階市民相談室。登記、供託、分筆表示など法務局、裁判所に提出する書類について、司法書士、土地家屋調査士が応じます	広報広聴課 2214
交 通 事 故 日	午前9時～午後5時(土曜日は正午まで)	市役所2階市民相談室(日曜・祝日除く)。交通事故による補償問題、手続きなどについて。毎月第3火曜日の午後1時～4時は弁護士も応じます	市民相談室 2002
人 権 権 3 日	9月16日(金)午前10時～午後3時	松伏町役場(場所は偶数月が越谷市役所、奇数月が松伏町役所)。人権侵害等の問題で困っている場合	広報広聴課 2214
税 務 務 1 日	午前10時～午後3時	市役所2階市民相談室。税金関係全般について、税理士が応じます	広報広聴課 2214
税 務 務 8 月 22 日	午前10時～午後3時	市役所2階市民相談室。贈与・譲渡・相続等の国税について	広報広聴課 2214
税 務 務 月 日	午後1時～4時	越谷税理士会事務所(赤山町6-12-3)2階。税金関係全般について、税理士が応じます	関東信越税理士会越谷支部 62-6131
国 民 年 金 毎 週 木 日	午後1時～4時	市役所2階市民相談室。国民年金全般について	保険年金課 2114
勤 労 者 宅 住 資 金 融	8月24日(水)午前9時～正午	市役所2階商工課相談室(2267)。土地、住宅を購入、新築、増改築のための融資制度等について	商工課 2266
勤 労 者 宅 住 資 金 融	午後1時～4時(電話可)	市役所2階商工課相談室(2267)。労働問題(賃金、労災、雇用等)全般について	商工課 2266
経 営 営 1 日	午前10時～午後4時	市役所2階商工課相談室。事業経営上の問題、事業改善、事業転換、新規開業・開店等について	商工課 2264
内 職 職 火 日	午前10時～午後3時	福祉会館1階内職相談所(2802)。内職の相談、あっせん、求人相談について	商工課 2266
行 政 書 士 会 による 行 政 1 日	午前10時～午後3時	市役所2階市民相談室(電話不可)。内容証明・契約・示談・相続・遺言・告訴・告発・法律文書・会社設立・営業許可・農地転用・開発許可・金銭貸借問題・家事問題等、行政書士が応じます	広報広聴課 2214
不 動 産 産 20 日	午前10時～午後3時	埼玉県宅建協会越谷支部(市役所駐車場横)。不動産に関することについて、弁護士と相談員が応じます	埼玉県宅建協会越谷支部 64-7285
下 請 取 引 理 動 移 移 動 移 動 移 動	9月7日(水)午前10時～正午	越谷市商工会(中町7-14)会議室。公社では常時相談を受け付けています	越谷市商工会 0486-47-4101
法 律 律	9月13日(火)午後1時～3時	裁判所内埼玉弁護士会越谷支部室。予約が必要。8月は行いません	埼玉弁護士会越谷支部 62-1188

市長電話 64-2123



ご意見・ご質問などお気軽にお寄せください。
8月24日(水)
9月14日(水)
午前8時～8時30分
(毎月第2・4水曜日)
*通話は1人5分以内(必ず氏名・住所・電話番号をお知らせください)
*話し中の場合はご容赦ください
問合せ 広報広聴課 2213

越谷市役所のしくみ行政機構図(昭和63年7月1日現在)



楽屋裏

夏は水のシーズン、海やプールにと水に親しむ機会が多くなります。水に親しむといえ、先日記われたこしがや水上フェスティバルで妙なことがあつきました。イベントにはハプニングがつきものですが、葛西用水でどうなる流しを行ったときです。ふつうは上流から下流へ水が流れるものです。そこでどうも上流から流そうと計画されました。ところが意に反して、どうも上流へ上流へと流れてしまふのです。原因は風でした。夏の風は南から吹いてくるので、ヨットのようにならうも風を受けて水の流れと反対に進みました。当日は下流にどうなるかを、上流に流すことになったのですが、こんなことがあるんですね。いろいろな体験をして、学んだことを後世に生かしたいものです。