



広報

こしがや

情報

版かわる版

平成元年(1989年)

8.15

No.833

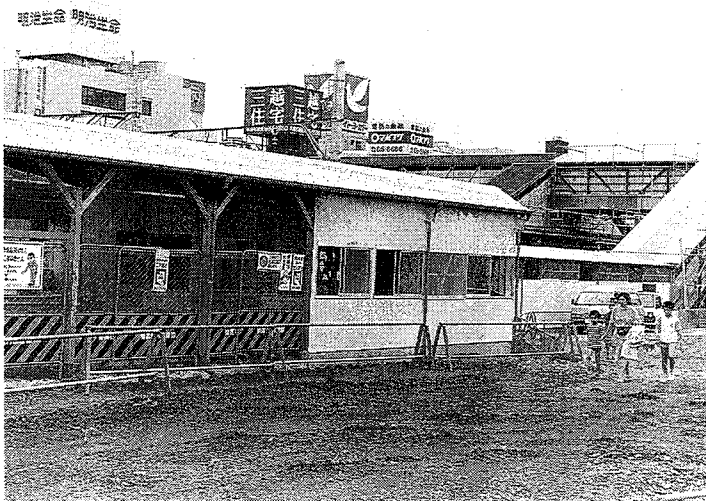
発行/越谷市
〒343 越谷市越ヶ谷4丁目2番1号
☎0489(64)2111
編集/企画部 広報広聴課

あなたと市政を結ぶかけ橋 KOHO KOSHIGAYA

8月30日水始発から

越谷駅西口が開設します

越谷駅西側地域の皆さんにとって待望でありました越谷駅西口が8月30日(水)からいよいよ開設されることになりました。

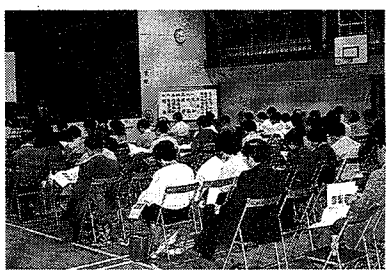


急ピッチで工事が進む越谷駅西口
これからは遠回りしなくても済みます

これまで越谷駅は市の中心部にありながら東口だけの駅でした。駅西側からの多くの利用者は、東口改札口へ遠回りをしなければ利用できなかった不便がありました。これからは遠回りしなくても済みます。

東武伊勢崎線 連続立体交差事業説明会

このたび、東武伊勢崎線の連続立体交差事業(越谷地区)が認可されました。この事業は、既設線の鉄道高架化及び側道事業を都市計画事業として埼玉県が施行(側道事業の一部は越谷市が施行)し、あわせて輸送力増強のための複々線化を鉄道事業者が行うことになりました。つきましては、今後多くの



測量説明会(昨年9月)

方々の深いご理解、ご協力を得て進めていきたいと考え、事業の説明会を左記の日程で行いますので、ご都合のよい会場においでください。

- 8月28日(月) 浦生小学校体育館
 - 8月29日(火) 南越谷小学校体育館
 - 8月30日(水) 越ヶ谷小学校体育館
 - 8月31日(木) 大沢小学校体育館
- 時間はいずれも午後6時30分から
問合せ 埼玉県鉄道高架建設事務所 ☎36115001
*鉄道高架事業の概要については2・3面に掲載してあります

息づく街かど

TOWN BEAT

「力と技と美」の結晶

総合体育館で全日本学生体操競技選手権大会



8月1日〜4日、市立総合体育館で第43回全日本学生体操競技選手権大会が行われました。山下跳び、ムーンサルト(月面宙返り)、トカチエフ……。なんのこともだかわかりませんが、これらはみんな体操の技の名前です。かつて日本は体操王国といわれ、男子はオリンピックの団体で5連覇を成し遂げたこともありました。最近では、去年のソウルオリンピックでの大活躍も記憶に新しいことでしょう。華麗な演技に観衆が酔う。その感動の瞬間を生み出すために、選手たちは厳しい練習に耐えています。カンパレ 体操ニッポン!

9月9日は「救急の日」 応急処置を身につけよう

9月9日は「救急の日」。この日から1週間は「救急医療週間」です。救急業務や救急医療について、皆さんに正しい知識と理解を深めていただくとともに、救急医療関係者の意識の高揚を図るため定められたものです。日常生活での不注意による事故や急な病気のとき、本人はもちろん身近な人であればあるほど、

特に冷静な気持ちで対処することが大切です。10人以上のグループでは必ずしもいけません。お申し込みください。消防署では「救急の日」にちなんで、次の日程で応急処置の指導、パンフレット、応急処置の方法」の配布、救急資器材の展示を行います。9月11日(月)、午前10時〜午後3時、市役所庁舎前。雨天の場合は9月12日(火)の場合同様に。問合せ 越谷市消防署 ☎74110101 谷中分署 ☎64119119 浦生分署 ☎86119119 間久里分署 ☎76119119 大相模分署 ☎86112119

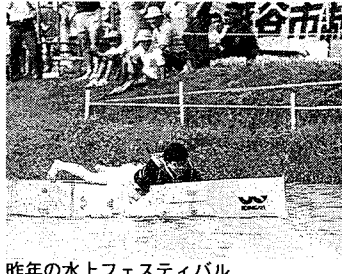
新しい夏の風物詩 第2回「しがや水上フェスティバル」 出場者募集中

8月27日(日)雨天の場合は9月3日(日)に行われる第2回「しがや水上フェスティバル」の出場者を募集しています。

自作船競漕 午後3時〜5時

水上コンサート 午後6時〜7時30分

カヌーフェア 午後0時30分〜3時



昨年の水上フェスティバル

参加資格 小学5年生以上で泳げる方(ただし小学生は親子出場) <競技方法> 80メートルのタイムレース。1人乗り、2人乗りのクラス別 <船の規定> 段ボールを使用し、接着はガムテープ3本まで。大きさは、デザイン、塗装は自由(ただし、防水性の塗料は禁止)。製作は当日、事前ともに可。製作人数

今号の主な内容

- 鉄道高架事業スタート 2・3面
- 学校開放講座を開講します 3面

公民館コーナー、催しご案内、施設ガイドは4.5面/まちのわだい、ホームドクターは6面/健康な暮らしは7面/各種相談、Q&Aは8面

市の人口 (平成元年8月1日現在)

総人口	28万0118人	262人増
男	14万1518人	132人増
女	13万8600人	130人増
世帯数	8万9804世帯	124世帯増

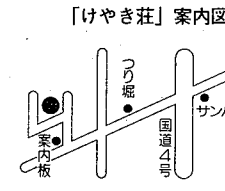
問合せ
こしがや水上フェスティバル実行委員会(商工課内)
☎2264~2266

各種相談

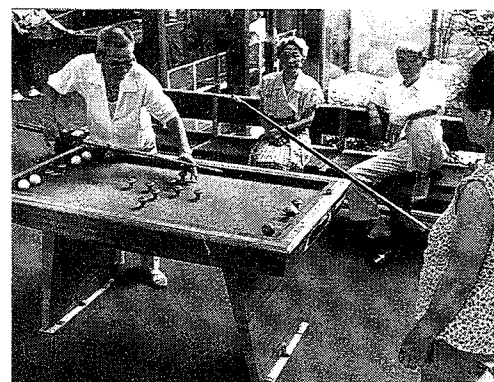
*相談はすべて無料です

Table with columns: 種別 (Category), 時間 (Time), 場所 (Location), 内容 (Content), 問合せ (Contact). Includes categories like 市民 (Citizen), 交通事故 (Traffic Accident), 法律 (Law), 労働 (Labor), etc.

「けやき荘」の利用方法
○市内在住80歳以上の方なら無料
○使用証(緑のカード)が必要
○申請は、身分証明書(保険証・免許証等)をお持ちのうえ受付へ。老人クラブ入会の方は会長さんに申請してください



問合せ
老人福祉センター「けやき荘」
☎65-5822

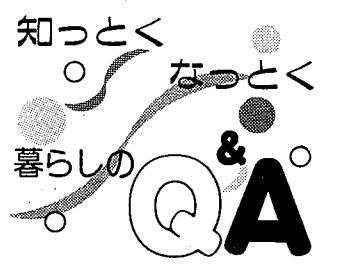


パンパーを楽しむお年寄り

いろいろな催し、レクリエーションに、たくさんご参加ください。
「けやき荘」はバスが便利です。

「Q」
「けやき荘」を利用したいのですが、どこからバスに乗ったらいのしよか。またこれからの事業計画を教えてください。

「A」
利用方法
○市内在住80歳以上の方なら無料
○使用証(緑のカード)が必要
○申請は、身分証明書(保険証・免許証等)をお持ちのうえ受付へ。老人クラブ入会の方は会長さんに申請してください



市長電話
64-2123



皆さんのご意見を直接お聞きします
ご意見・ご質問などお気軽にお寄せください。

8月23日(水)
9月13日(水)

午前8時~8時30分
(毎月第2・4水曜日)
*通話は1人5分以内(必ず氏名・住所・電話番号をお知らせください)
*話し中の場合はご容赦ください
問合せ 広報広聴課 ☎2213

お知らせ
○健康増進事業
また、北越谷駅(西口)からバスを運行しています。時刻表は下表のとおりです。

Table showing bus routes and schedules between North Choshi Station (West Exit) and 'Kiyakijou' bus stop. Includes departure and arrival times for various days.

越谷市立老人福祉センター「けやき荘」地区巡回バス停留所時刻表

Large table listing bus stops and schedules for the 'Kiyakijou' area. Columns include 地区 (Area), 停留所 (Stop), 1回目 (1st Trip), 2回目 (2nd Trip), and 時間 (Time).

夏休みに入ると、子どもたちが、海に行きたいと言います。
「けやき荘」には、夏休み期間中、子どもたちが安心して遊べるよう、プールを開放しています。
お問い合わせは、048-647-4101

