



広報

こしがや

1993.12.1
No.932

平成5年12月1日号

発行/越谷市 343埼玉県越谷市越ヶ谷四丁目2番1号 ☎0489(64)2111 FAX 0489(65)6433 編集/企画部広報広聴課

越谷市民憲章

わたしたちは、越谷市民であることに誇りと責任を持ち、水と緑と太陽に恵まれた豊かなまちを築くため、限りない願いをこめて、ここに市民憲章を定めます。

1. 教養を豊かにし、人間性あふれる文化のまちをつくります。
1. きまりを守り、信じあい、心豊かな明るいまちをつくります。
1. 自然を愛し、お互いに助けあい、きれいなまちをつくります。
1. 健康で楽しく働き、明るいスポーツのまちをつくります。



兄さん、姉さんと作った料理 心がこもってあたたかい。

主な内容

- 冬のだんらんは、火の元の点検から ②
- 年末年始のごみ収集 ③
- 地域福祉の担い手たち ④⑤
- 冬のナイススポット しらこぼと水上公園 ⑥

情報かわら版

- 保育所(園)の入所(園)を受け付けます
- 催しご案内、施設ガイド、公民館コーナー、伝言板
- 健康と暮らし

ボランティア。このことを辞書で引いてみると、「自分から進んで社会事業などに奉仕する人」という意味が記されています。ともするとボランティアとは、「自分を犠牲にする」「社会に貢献する」といった意味にとられがち。でも、ボランティアをしている多くの人は、活動を通してさまざまな人たちの「ふれあい」を大切にしています。

写真は、市内で活動するボランティアグループの一つ「文教大学なすなの会」。料理教室やさまざまな遊びを通して、障害をもつ多くの子どもたちと交流しています。現在、市のボランティアセンターに登録しているボランティアグループはおよそ40。それぞれが思いやる気持ちをもって、コミュニケーションを深めています。

今号の4・5面では、そんな「ふれあい」や「交流」を大切にしながら地道に活動しているボランティアグループをご紹介します。

ファンタジー・コンサート「スノーマン」

クリスマス
の夜、少年とスノーマンがくり広げる夢と冒険の物語です。ドラマとてかわいそなことが起こってしまいます。(35分)

日時 12月22日(火) 午後6時30分開演
会場 中央市民会館劇場
内容 (一部)フルート、バイオリン、チェンバロのトリオと金管楽器によるパロッドコンサート
(2部)スライド「スノーマン」の映像と生の音楽によるコンサート
出演 プリムラトリオ
問合せ 都市文化課都市文化担当

第5回 と一ぶ5000人の大合唱

第9回ワールドスクエア ファンタジー

日時 12月3日(日) 午後7時30分開演
場所 市立総合体育館
指揮 大町陽一郎
演奏 東京ソウゾウオーケストラ

申込み・問合せ ニッポン放送イベント部
内「と一ぶ5000人の大合唱」事務局第9係
(電話100-87千代田区有楽町1の9の3)
☎03-3212-6644

慎重にストーブの取り扱い

これから寒い時期を迎え、家庭や職場ではストーブなどの暖房器具を使用する機会が多くなります。特に、持ち運びが容易なストーブは、一般家庭や事務所などで広く使われていますが、ストーブの周囲に燃えやすい物があつておくと、火災に対する注意が必要です。ストーブによる火災は、火をつけたままの給油や移動、カーテンなどの可燃物との接触、洗濯物の乾燥といった使用方法の誤りなど、使用者の不注意で出火するケースが多く見られます。

・ストーブによる火災を防ぐためには、次の事項を守ることを大切にしてください。
・ストーブの上方には、洗濯物を干したり、落下しやすいものを置かないよう注意してください。また、熱源が露出していないものを使用してください。
・地震などの振動によって物が落下しやすい場所での使用は避ける。
・使用するときには、説明書をよく読み設備・器具の特性に注意する。
・使用する前には、十分な点検・整備を行う。
・出入口や通路、危険物の保管場所の近くでは使用しない。
・燃料の補充は完全に消火し、燃え残りを確認してから行う。
・外出時や就寝時は完全に消火し、元栓のあるものは必ず閉める。
・使用後は、消火を確認し、



11月9日、秋の全国火災予防運動にあわせて「ミスこしがや」の1人、青木美智子さんが「一日消防署長」として、市内の工場や幼稚園、大型店舗を巡回しました。「火の取り扱いには注意を」と呼びかけ、消火栓や救助袋などの点検も行いました。

ご注意ください 天ぷら油火災

最近、冷凍食品の普及により、以前より天ぷら油を使用する機会が多くなり、それに伴って天ぷら油火災も急増しています。今年も10月末現在、すでに11件の天ぷら油火災が発生しています。家庭で使用されている天ぷら油は、約300℃から315度で引火し、390℃から405度で発火します。原因の多くは、揚げ物をしているときに電話や来客があつたり、すぐに済む用事だからと、ガスコンロの火を消さずにその場を離れてしまったために発生しています。天ぷら鍋を火にかけたとき

冬のだんらんは、火の元の点検から。

歩行や避難の障害にならないよう、火の元の点検から。ガスや電気の元栓を閉めるのを忘れないでください。

・長時間揚げ物をしていないときは、絶対にその場を離れないようにしましょう。
・どうしてもその場を離れる必要があるときは、どんな短時間でもガスコンロの火を必ず消してその場を離れるようにしましょう。また、ガスコンロの周りを常に整理し、燃えやすい物をガスコンロの近くに置かないようにすることも大切です。
・万一、発火してしまったときは、消火器で火を消すのが最もよい方法です。消火後は、空気の乾燥した日が多くなり、火災が発生しやすくなっています。年の瀬を迎え、何かとせわしない時期ですが、ちょっとした不注意から生じる、おふろの空だきには十分注意してください。

・ガスコンロの火を消さずにその場を離れてしまったら、すぐに済む用事だからと、ガスコンロの火を消さずにその場を離れてしまったら、絶対にその場を離れないようにしましょう。
・どうしてもその場を離れる必要があるときは、どんな短時間でもガスコンロの火を必ず消してその場を離れるようにしましょう。また、ガスコンロの周りを常に整理し、燃えやすい物をガスコンロの近くに置かないようにすることも大切です。
・万一、発火してしまったときは、消火器で火を消すのが最もよい方法です。消火後は、空気の乾燥した日が多くなり、火災が発生しやすくなっています。年の瀬を迎え、何かとせわしない時期ですが、ちょっとした不注意から生じる、おふろの空だきには十分注意してください。

バルコニーは安全な避難路

共同住宅のバルコニーは、洗濯物や布団の干し場など、日常生活に便利な場所ですが、火災などのときに安全な避難路にもなることを念頭に置きましょう。バルコニーは、外気に直接ふれる場所のために、窒息したりガス中毒になる危険から避けられます。そのため、バルコニーには、避難の障害となる物置などを置かないようにして、いつでも使用できる状態にしておくことが大切です。また、バルコニーは消火活動や人命救助のときにも活用しますので、日ごろから維持管理をお願いいたします。

おふろの空だき

空気の乾燥した日が多くなり、火災が発生しやすくなっています。年の瀬を迎え、何かとせわしない時期ですが、ちょっとした不注意から生じる、おふろの空だきには十分注意してください。



年末年始のごみ収集

燃えるごみ

収集地区	年末	年始
月・木地区	12月30日(木)まで	1月6日(木)から
火・金地区	12月28日(火)まで	1月4日(火)から
水・土地区	12月29日(水)まで	1月5日(水)から

*12月23日(祝)は通常どおり月・木曜地区の燃えるごみの収集を行います

年末年始のごみ収集

12月23日(祝)も収集します

燃えないごみ

収集地区	年末	年始
月曜日地区	12月27日(月)まで	1月10日(月)から
火曜日地区	12月28日(火)まで	1月4日(火)から
水曜日地区	12月22日(水)まで	1月5日(水)から
木曜日地区	12月23日(木)まで	1月6日(木)から
金曜日地区	12月24日(金)まで	1月7日(金)から

粗大ごみ(戸別収集) ☎ 63-5300

し尿処理

年末	年始
12月28日(火)まで	1月4日(火)から

環境整備課
ごみ・業務第2係
し尿・業務第1係

男女共生フォーラム 実行委員を募集

女性と男性が共に生き生きと心豊かに暮らすことのできるまちづくりを進めるため、「(仮称)男女共生のためのプラン策定を記念して、平成6年3月、男女共生フォーラムを開催します。テーマは「男女共生のライフスタイル」自分らしい生き方を見つけませんか」です。

市では、フォーラムの実行委員を募集します。

問合せ 都市文化課女性担当

1月から3月まで毎月1回程度の会合(土曜日午前10時)で企画運営を行います。応募資格 市内在住・通勤で男女共生に関心のある人。募集人数 若干名。応募方法 住所・氏名・年齢・性別・職業・電話番号を明記し、作文(テーマ)「秋の生き方」働き方・4000字以上1200字未満を添えて左記へ、郵送可。締め切り 12月18日(日)。

提出先 越谷市役所都市文化課女性担当

ご利用ください

夜間納税窓口
夜間電話催告

納税催告書の送付は、納税期限の翌日から開始されます。納税期限は12月18日(月)です。平成4年度税に関する中学生の標準入選作(2)の税金は、豊かな社会をつくるため。

武田英和子さん(大相模中) 丸山 剛さん(南中) 堀切佑可里さん(栄進中)

排水設備工事公認業者に新しい店舗が加りました

越谷市では、12月1日から次の2店舗を排水設備工事公認業者として追加しました。

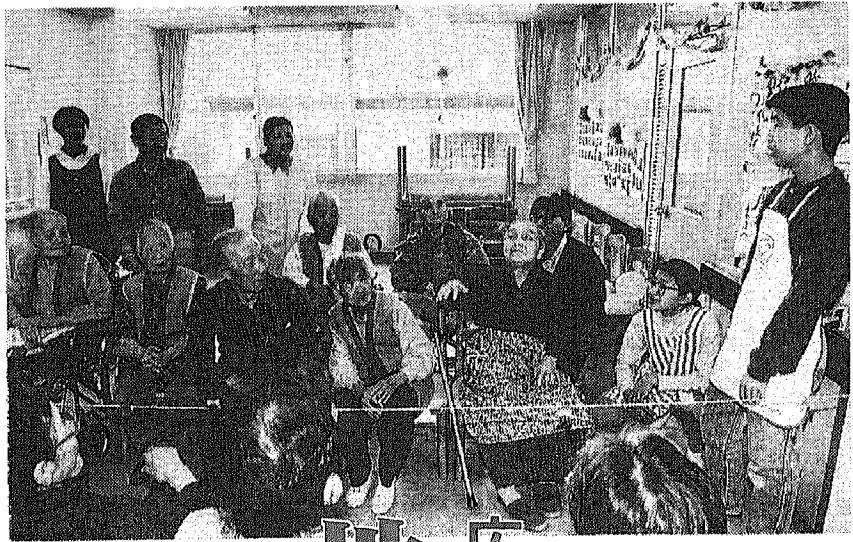
▽御水専屋 蒲生3-8-33の2
問合せ 下水道管理課維持係 ☎ 87-5359

▽川柳町4-3-74 ☎ 87-2538

12月議会が開かれます

12月定例会議会が1日(火)から市役所議場で開かれます。日程は次の予定です。

○5日 休日のため休会
○6日・7日 市政に対する一般質問
○8日 市長提出議案の質疑
○9日・10日 各常任委員会議
○11日・12日 休日のため休会
○13日・14日 各常任委員会議
○15日 質疑・討論・採決
開会



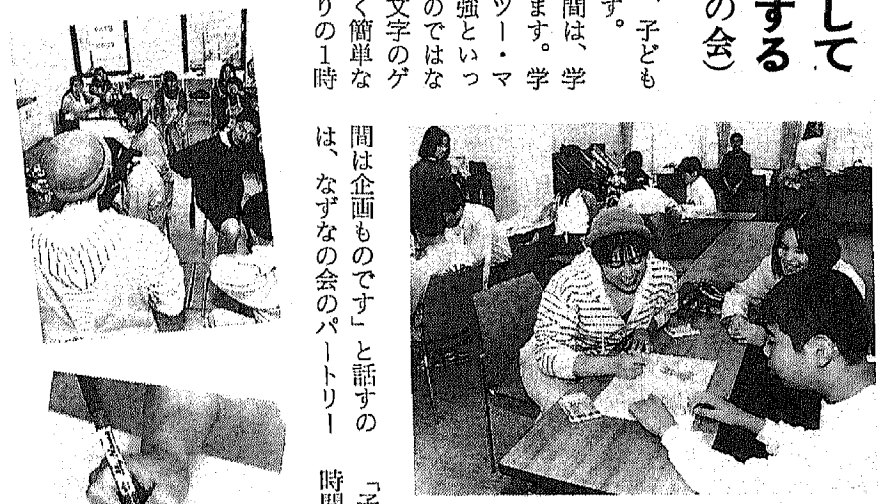
在宅ボランティア

さまざまな学習を通して 子どもと学生が交流する

(文教大学学卒生の会)

障害を持つ子どもたちと、つよに学習したり、いろいろな遊びを通して交流を深めている学生ボランティアが、文教大学学卒生の会(フアラバ)の主催で、フラワーパーク、などでの活動を行っています。毎週土曜日、中央市民会館のボランティアセンターを拠点に午後の2時間、子どもたちと交流しています。

2時間のうち1時間は、学習の時間に当てています。学生が子どもとマン・ツーマンで勉強したり、勉強といっても学校で教わるものではなく、絵を描いたり、文字のゲームなどのようなごく簡単なものなんですよ。残りの1時間は、午後の2時間、子どもたちと交流しています。



どれどれ、上手にできてるわよ

「子どもたちにとって、この時間が息抜き時間になつてほしい」と話しているのは、今年度の会のファシリテーター、文芸学部の小林知美さん。この会のメンバーは15人。それぞれが学習を通して子どもたちと交流することができている。そして、子どもたちも、土曜日に金曜日に行われる、土曜日の午後、このボランティアセンターで、子どもたちと一緒に活動している。

「子どもたちがどんどん積極的に参加してくれるよう、これからも子どもたちの気持ちを考えた学習時間や企画を頑張って行きたいと思っています。そのためには、まだまだ勉強しなければいけませんね」と、今年度の会の会長、細田廣良さんは話してくれました。

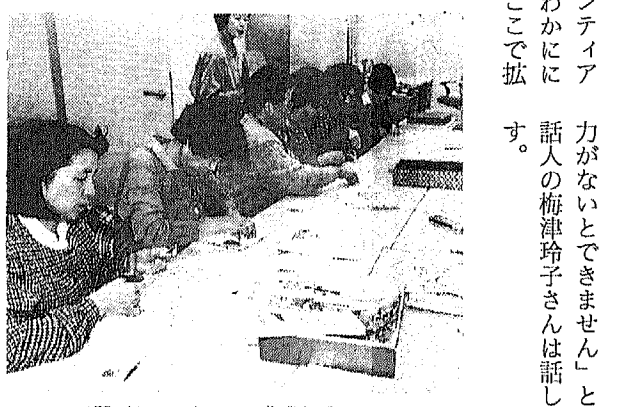
広げる 深める 心のネットワーク 地域福祉の担い手たち

人を思いやり、助け合うことで心が豊かになる、人生に張りが出てくる。これがボランティア活動の持つ意義です。そして、活動を通して知り合った人々、このコミュニティの中からは、新しい自分を見だし、人生に生かしている人も。今号では、そんなさまざまな活動をしているボランティアグループを、ほんの一部ですが紹介しましょう。

在宅ボランティア

すぐきな本の世界を 子どもたちに与えたい

(拡大写本グループ)



手がかかるといって、作業は分担して

毎週月曜日、ボランティアセンターの一室がわかににぎやかになります。ここは拡大写本の作業が行われるからです。

一、拡大写本。あまり聞き慣れないことばですが、視力の弱い子どもたちのために、児童書と既存の本や印刷物の文字を大きく、ていねいに手書きしたものです。

「一字、字書きまでつかかるとても手間がかかるので、みんなで協力して書いていきます。手がかかるといって、作業は分担して書いていきます。」

施設ボランティア

心をかよわせて お年寄りたちとふれあう

(ねこの手グループ)



孫のようにお年寄りと一緒に

「たいしたことではないから、すぐ忘れちゃうのが当然なんだろうけれど、わたしたちのことを覚えてくれていて、お年寄りの心が和んでくれると思います。」

メンバーが訪れると、お年寄りたちの顔にも笑みがこぼれ、世間話にも花が咲きます。

ボランティア

ボランティア活動者を支援 車で施設まで送ります

(運転ボランティア)

さまざまなボランティアグループがある中で、ひと味ちがった活動をしているのが「運転ボランティア」だ。昭和62年4月に発足し、現在8人で活動している。

「わたしもそうですが、この会は、さまざまなボランティア活動をしてきた男の子が集まってきたものなんです」と発足当時を振り返る世話人の木村重雄さん。



目的地に向けて出発

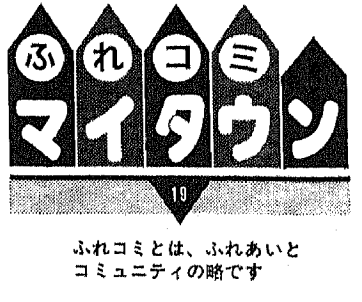
出かける時、訪問する場所まで送っていくことがわたしたちの主な活動です。でも、送迎するだけで時間は余るので、市内で行っている他のボランティアグループの送迎をする、というボランティア活動を支援するボランティア活動です。平均年齢65歳、月に9回ほど活動しています。「各種ボランティアグループが

～21世紀の福祉関連施策～ 「越谷市総合福祉計画」を策定しています

今、日本では人口の高齢化が進んでいます。西暦2025年には国民のおよそ4人に1人が65歳以上の高齢者になると予測されています。このことから、市民の平均年齢や高齢化率などを見ても「若いまち」である越谷も決して例外ではありません。高齢化の

今後は、もっと活動範囲を広げていきたいと考えています。

「お年寄りたちだけじゃなく、障害を持つ子どもたちとの交流も図ってほしいですね。心と心がふれあう、あたたかい活動ができればと思っています。」



萩島地区 出津環境を考える会

「地域の中で関心も高まっているようです。今度はいつやるの、なんて聞かれることもありますが、みんなで協力して、環境改善に取り組んでいきます。子ども会の活動がない日に、また、リサイクル市は、すでに2回実施した。地域のみなさんと学生のコミュニケーションの場にもなっている。

「リサイクル市は、さまざまな物が出されます。洋服や結婚式の引き出物など、一度も使用していない物まで出される場合もあるんですよ。2回目に文教大が主催しています。」

「環境の中で関心も高まっているようです。今度はいつやるの、なんて聞かれることもありますが、みんなで協力して、環境改善に取り組んでいきます。子ども会の活動がない日に、また、リサイクル市は、すでに2回実施した。地域のみなさんと学生のコミュニケーションの場にもなっている。」



市政移動教室 参加者募集

12月21日(火)、午前9時市役所玄関前集合。解散は午後4時ごろ。見学コースは、東部清掃組合第二工場、第一学校給食センター(試食)、花田苑、老人福祉センター「くすのき荘」、資源センター(写真)。定員40人。参加無料。雨具、筆記用具各自。給食センターで昼食を試食します。申込みははがきに住所、氏名、年齢、性別、職業、電話番号を記入しつき1人まで。応募多数のときは抽せん。結果は全員に通知します。問合せ 広報広聴課広聴係 ☎343越谷市越谷4の2の1

国際化時代にふさわしい 人権意識を育てよう

12月4日(日)10日(日)は人権週間

わが国の憲法では、国民の基本的権利は尊重することの基本的義務が規定されています。これは国際的な潮流として、国連総会で「世界人権宣言」が採択されたことを記念し、この宣言の趣旨を十分に周知させるため、10日の「世界人権デー」までの1週間をこのように定めています。

- 鈴木政子 増井3785の1 ☎6312005
- 遠藤順子 東越谷4の7 ☎6211888
- 濱野龍生 瓦曽根1の5 ☎6214961
- 天野静子 平方343の1 ☎7430033
- 安井利雄 弥栄町2の6 ☎7411305
- 塚田有祥 宮本町2の5 ☎6241018
- 岡本智子 蒲生西町1の6 ☎8611008



人権 それは愛

「人権」という言葉は、第二次世界大戦によって、世界各国の多くの尊厳が奪われた歴史を反省し、二度とこのような悲惨な戦争を繰り返さないよう、世界の人々が平和を守り、人権を確立させた平和な国際社会を築き上げるため、と人権という考え

「世界人権宣言の意味するもの」

1948年12月10日、国連総会で「世界人権宣言」が採択されたことを記念し、この宣言の趣旨を十分に周知させるため、10日の「世界人権デー」までの1週間をこのように定めています。

「世界人権宣言」が発表された背景には、次の2つの理由が考えられます。

1つは、第二次世界大戦によって、世界各国の多くの尊厳が奪われた歴史を反省し、二度とこのような悲惨な戦争を繰り返さないよう、世界の人々が平和を守り、人権を確立させた平和な国際社会を築き上げるため、と人権という考え

こんにちは すこやかさん



綾香(あやか)ちゃん(4.1.7生)。蒲生西町一丁目...



光紀(みつぎ)くん(4.8.8生)。蒲生の内田敏夫...

このコーナーへの掲載希望がとて多いため、ご紹介がたいへん遅れています。

ましまちのわだいない

お年寄りとの児童の交流



おばあちゃんありがとう、上手にお手玉ができたよ

新方地区クリーン作戦



地区内を手分けして清掃しました



四季の花が咲く通り



4色のチューリップが咲くのが楽しみです



賞状や盾を手にする花いっぱいクラブの皆さん

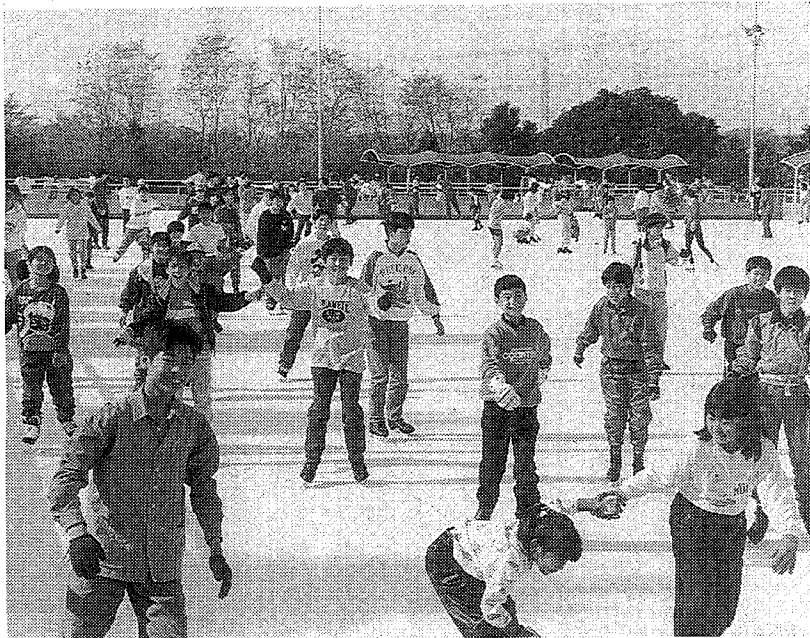
11月15日、袋山連合自治会(山崎喜代次会長)と大袋商店街協同組合...

こどもコーナー

こどもクイズ 第257回 もんだい... 友達のお見舞いに、くだものつめ合わせを持っていくことにしました。

わが校の校章物語 42 新栄中学校 北陽中学校の分離校として昭和56年に設立された13年した他...

ホームドクター 202 扁平(へんぺい)足 重がかかるときのみにみられるが、多くは固定性扁平足の状態になります。



みんな仲よく、氷の上をスーイスイ

アイススケート

冬のしらこぼと水上公園のメインは、何といてもアイススケート。アイススケート場は、今年も11月14日の県民の日にオープンしました。

オープン以来、すでに100万人の入場を達成しました。

30歳×60歳のスケートリンクは、屋外なので開放感抜群。凍えた空気の中を滑ると、だれもが銀盤のヒーロー、ヒロイン気分。30歳×10歳のスケートリンクも隣接しているので、初心者や幼児も安心して滑れます。

ところで、スケートリンクの氷はどうやって作るのかご存じですか。スケートリンクの下には、鉄板、さらには下に冷凍管が敷いてあります。表面に水を流して1日に5ミリの厚さになり、安全に滑れるように常に40ミリの厚さに保っています。

皆さんに楽しく滑ってもらうために、スケート教室を月2回開催しています。入場料だけで受講無料。2月には検定試験があります。ちょっと疲れたら、すぐ横の売店で休憩できます。

滑るときは、手袋を忘れないで、スピードの出し過ぎに注意してください。

開園 3月6日(日)まで。午前10時(日曜・祝日は9時)～午後4時(2月1日(火)からは5時)

*毎週月曜日休園(祝日のときは翌日。冬休み中は開園)

入場料 大人900円、子ども300円

*お得な回数券もあります *貸靴350円

昭和54年にオープンしたしらこぼと水上公園。水上公園といえば夏のプールだけだと思いませんか。いえいえ、四季を通して遊べます。もちろん、冬も盛りだくさん。今号では、アイススケート、マス釣り、自転車広場を紹介します。今年の冬は、しらこぼと水上公園で遊んでみませんか。

冬のナイススポット しらこぼと水上公園



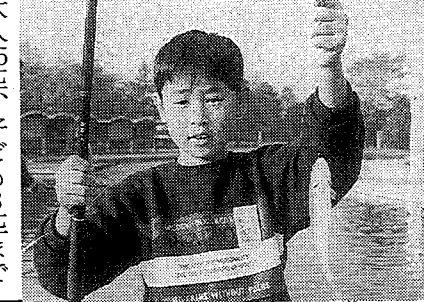
マス釣り

平日は、年配の太公望がのんびりと釣り糸を垂らしています。休日になると、親子連れでにぎわいます。

でも、なかなか釣れない人も。そこで、釣るときのポイントを教えちゃいましょう。

①朝か夕方からねらい目 ②太陽の影が映って警戒する ③えさ全体に針を通すこと ④えさは底より少し上にくるようにする ⑤底の方をよく泳いでいる

これでバッチリ。わからないことがあったら、水上公園の人に聞いちゃおう。釣ったマスは、1日券で



お父さん、釣れたかなあ

朝、えさを食べたなら夕方まであまり食べない ②太陽の影が映って警戒する ③えさ全体に針を通すこと ④えさは底より少し上にくるようにする ⑤底の方をよく泳いでいる

これでバッチリ。わからないことがあったら、水上公園の人に聞いちゃおう。釣ったマスは、1日券で

自転車

いちばん長い期間オープンしているのが、自転車広場。何台もつながる三輪自転車、カルガモやマウンテンバイクなど12種類、182台もあるんです。

アイススケート、マス釣り、自転車広場、どうでしたか。1つでも十分楽しめるのに、3つあると、どれにするか迷っちゃうね。

ほかに公園の外の池から奥の芝生広場までは、ちよつとした散策ゾーンもあります。池には、アヒルやカモなどの水鳥がいます。また、水上公園には、ケヤキやポプラなどの落葉樹や四季折々の樹木、草花も植えられています。

水上公園までは、バスを利用するのが便利です。自転車でも行けます。もちろん、自動車も大丈夫。

今年の冬のレジャースポットは、しらこぼと水上公園で決まりだね。



ボクにも乗れたよ

開園 5月5日(例)まで(予定) 午前9時～午後3時30分

*毎週月曜日休園(祝日のときは翌日。冬・春休み中は開園)

入場料 大人310円、子ども210円

アイススケート、マス釣り、自転車広場、どうでしたか。1つでも十分楽しめるのに、3つあると、どれにするか迷っちゃうね。

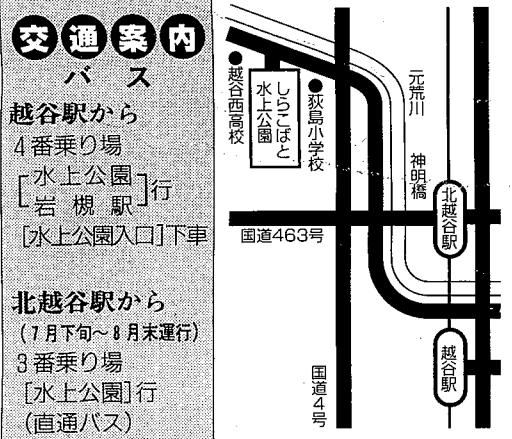
ほかに公園の外の池から奥の芝生広場までは、ちよつとした散策ゾーンもあります。池には、アヒルやカモなどの水鳥がいます。また、水上公園には、ケヤキやポプラなどの落葉樹や四季折々の樹木、草花も植えられています。

水上公園までは、バスを利用するのが便利です。自転車でも行けます。もちろん、自動車も大丈夫。

今年の冬のレジャースポットは、しらこぼと水上公園で決まりだね。

県営しらこぼと水上公園

小曾川985 電話77-5111
案内電話 77-5151



この号が皆さんの家に届くころ、編集室はお正月気分一色になります。と言っても、おとそで浮かれているわけではなく、来年の1月1日号の編集が始まるからです。表紙の写真はいつ撮る、「美」と心は決まったか、「え」との話は依頼したか、「クロスワードパズルも早めにね」などと、あちこちで声が飛び交います。カラー印刷のため作業が半月ほど早くなるのです。とにかく、慌てずじっくりやらなければ。カッターでの日本代表チームみたいにならないように。だって、まだ12月15日号の発行もあるんですから。



持久走はいい・や・だあっ



イラストのあて先、越谷市役所「広報こしがや」係。住所と名前(ふりがな)、電話番号、学生の場合は学校名と学年を書いて。ペンネームでOKだよ(本名も書いてね)。

テレビ埼玉 広報番組

11月3日に行われた第38回越谷市民体育祭中央大会。13の公民館区域で競う地区対抗種目や一般種目など、白熱した1日を紹介します。

放送日 12月19日(日) 午前9時30分～50分
再放送 12月20日(月) 午前11時15分～35分

*放送を収録したテープが市立図書館にあります。ご利用ください

毎週水曜日、午後8時30分ごろにFM埼玉で越谷市の30秒スポットを放送します

*ご意見、ご感想をお寄せください 問合せ 広報広聴課広報係



広報

こしがや

情報かわら版

平成5年 1993.12.1 No.932

市の木：ケヤキ ニレ科 落葉高木。武蔵野の風景を思わせる代表的な木。昭和53年11月3日制定

市の花：キク キク科多年草。美しさと香りから親しまれている。昭和53年11月3日制定

市の鳥：シラコバト ハト科キジバト属。越谷周辺に生息する珍しい鳥。昭和63年11月3日制定

発行/越谷市 343 埼玉県越谷市越ヶ谷四丁目2番1号 0489(64)2111 FAX 0489(65)6433 編集/企画部広報広聴課

平成6年度 保育所(園)の入所(園)を受け付けます

平成6年4月から、市内の保育所(園)に入所(園)を希望する乳幼児の申込みを次のとおり受け付けます。

- ▽日時 1月5日(水)～8日(土)、午前9時～午後4時
- ▽場所 市役所別館第5～8会議室

●入所申請書と説明書は、児童福祉課および各保育所(園)でお配りしています

【入所(園)できる乳幼児】

●保育者が次の①～⑦の理由で保育にあたれない家庭の乳幼児です。

- ①日中、常に自宅外で労働している
- ②日中、自宅内で当該児童と離れて、常に日常の家事以外の労働をしている
- ③妊娠中であるか、または出産後間がない
- ④疾病にかかり、もしくは負傷し、または精神や身体に障害を有している

●長期にわたり疾病にかかっている状態にある、または精神や身体に障害を有する同居の親族を常時介護している

●乳児で入所(園)時に生後3カ月を経過していない

●就労している家族全員の平成5年分の所得税額が確認

保育所(園)名	所在地	予定対象児
浦生	浦生町9番23号	0歳～5歳
大袋	恩間151番地	0歳～5歳
大相模	大成町一丁目2,158番地	3歳～5歳
桜井	平方1,349番地	2歳～5歳
増林	東越谷八丁目180番地	0歳～5歳
大沢第一	大沢三丁目16番45号	0歳～5歳
中央	越ヶ谷三丁目2番28号	0歳～5歳
深田	下間久里318番地1	3歳～5歳
七左	七左町一丁目184番地	2歳～5歳
川柳	川柳町一丁目582番地	3歳～5歳
荻島	南荻島737番地	0歳～5歳
赤山	赤山町四丁目2番11号	0歳～5歳
浦生南	南町一丁目10番20号	0歳～5歳
新方	北川崎729番地1	0歳～5歳
大袋北	袋山475番地3	0歳～5歳
宮本	宮本町五丁目250番1	0歳～5歳
登戸	登戸町42番10号	0歳～5歳
赤山第二	赤山町二丁目58番1	0歳～5歳
浦生第三	浦生二丁目13番9号	0歳～5歳
越ヶ谷保育園	越ヶ谷本町3番7号	1歳～5歳
あおい保育園	越ヶ谷2,549番地	2歳～5歳
おおたけ保育園	大竹692番地2	0歳～5歳
のびる保育園	相模町二丁目64番地1	0歳～5歳
しらとり保育園	弥十郎275番地1	0歳～5歳
袋山保育園	袋山1,956番地1	0歳～5歳

*太線以下は私立保育園、年齢は平成6年4月1日現在
*川柳は6年3月末日廃所予定のため12月議会に提案中です

人にやさしい駅へ

市内の駅で初めてのエスカレーター

新越谷駅に、市内の駅で初めてのエスカレーターが設置されました。これは、10月の高架線開通に伴い地上15階の高さに設けられた下り線ホームと従来の改札口を結ぶもの。高架線の全面開通後には高架区間の各駅にもエスカレーターとエレベーターが設置される予定です。

現在全国のJR、私鉄の約7000の駅のエスカレーターは12階弱と極めて低い状況ですが、今は「人にやさしい駅」へと変わっていきます。

臨時職員を募集します

市では、各家庭を訪問し国民年金保険料を集める臨時職員を募集します。

期間 12月20日(月)～3月31日(木)

勤務時間 午前8時30分～午後5時

業務内容 国民年金保険料の徴収補助業務

募集人員 1人

申込みは、市販の履歴書に必要事項を記入し、写真貼付のうえ、12月10日(金)までに直接左記へ。面接のうえ採用を決定します。

学校給食の指名参加を受け付けます

平成6年度学校給食用物資の納入を希望する人は、参加希望用紙に所定の書類を添えてお申し込みください。参加希望用紙は学校給食課(中央市民会館4階)にあります。

受付期間 12月10日(金)～1月10日(月)

*指名参加書類は直接学校給食課にお持ちください。提出期限を過ぎたもの、郵送によるものは受け付けられませんのでご注意ください。

問合せ 学校給食課管理係

家庭保育室

保育所(園)以外に家庭保育室があります。対象は生後6週過ぎから3歳未満児。入室資格は保育所(園)入室(園)基準に準じます。

入室申請書と説明書は、児童福祉課で配布しています。

問合せ 児童福祉課保育係

時間 放課後から午後6時まで。ただし、夏休みなどは午前8時30分～午後6時

保育料 月額5000円。ほかにおやつ代1200円

申込み 12月13日(月)～1月12日(水)に入所申請書に就労証明書添えて左記へ。申請書は、児童福祉課、各学童保育室にあります

問合せ 児童福祉課管理係

どろんこクラブ
げんきクラブ

市の学童保育室のほかに民間の施設もあります。

桜井小学校区の「どろんこクラブ」、荻島小学校区の「げんきクラブ」の2カ所です。

問合せ どろんこクラブ(大泊249の11) ☎77-0549、げんきクラブ(南荻島376の1) ☎77-5653

*問合せは午後2時以降

学童保育室の入所受け付け

12月13日(月)から

対象 浦生・浦生第二・南越谷・大沢・大袋・東越谷・弥栄・大袋北・宮本・浦生南・西方・桜井南・大沢北・鷺後・千間台・花田の各小学校に平成6年4月1日現在、在学予定の1年～3年生で、両親が就労などで放課後の保育に当たれない家庭の児童

防災行政無線の試験放送を行います

緊急時に正確な情報をお知らせする防災行政無線の試験放送を次のとおり行います。

日時 12月7日(火)～10日(金)

午前8時30分～午後5時 放送文 「こちらは防災こしがやです。ただ今から試験放送を行います。本日は晴天なり。これで試験放送を終わります」

問合せ 交通防災課防災係

防災行政無線の試験放送を行います

緊急時に正確な情報をお知らせする防災行政無線の試験放送を次のとおり行います。

日時 12月7日(火)～10日(金)

午前8時30分～午後5時 放送文 「こちらは防災こしがやです。ただ今から試験放送を行います。本日は晴天なり。これで試験放送を終わります」

問合せ 交通防災課防災係

環境整備課(に)

昨午、3万7000点余りの家具や家電製品などの粗大ごみが市内の家庭から収集されました。それらはすべて資源化センターで破砕処理をし、素材としての資源化に努めてきました。今年、収集したものの中から、そのままでも十分に使えるものを何回かに分けて展示をし、必要な人にお譲りしました。

かなりの反響で、「これが本当にごみとして出されたものなのか」という驚きの声も多くあつたようです。「ごみ」って不思議です。今まで使用してきたものでも「いらぬ」と感じたときからその人にとってごみとなります。

当然、その品物の機能が保持されているものが多々あります。見る目が変わると立派な品物として通用します。

「すてる」から「活かす」、一人ひとりが「物を大切に」する心をもって生活することが大切なのは…。

環境整備課(に)

MOYOSHIGOANNAI

催しのご案内

市役所の電話番号は 64-2111

参加する

★千草堂
1月10日(日)午後5時〜午後7時
場所: 千草堂 市民会館

見る

★第15回市民会館
1月10日(日)午前9時30分〜午後5時
場所: 市民会館

公民館コーナー

◆北越
◆親子のふれあい
◆お正月の飾りつけ

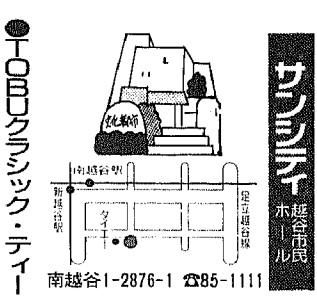
◆お正月の飾りつけ
◆お正月の飾りつけ
◆お正月の飾りつけ

◆お正月の飾りつけ
◆お正月の飾りつけ
◆お正月の飾りつけ

◆お正月の飾りつけ
◆お正月の飾りつけ
◆お正月の飾りつけ

◆お正月の飾りつけ
◆お正月の飾りつけ
◆お正月の飾りつけ

施設



施設のご案内
〒287-1 285-1111

施設のご案内
〒287-1 285-1111

施設のご案内
〒287-1 285-1111

施設のご案内
〒287-1 285-1111

施設のご案内
〒287-1 285-1111

オカヤススペシャル

ニューイヤーコンサート

ウィンナワルツとオペレッタの世界

指揮: 外山三三
演奏: 足立まつき

指揮: 外山三三
演奏: 足立まつき

指揮: 外山三三
演奏: 足立まつき

指揮: 外山三三
演奏: 足立まつき

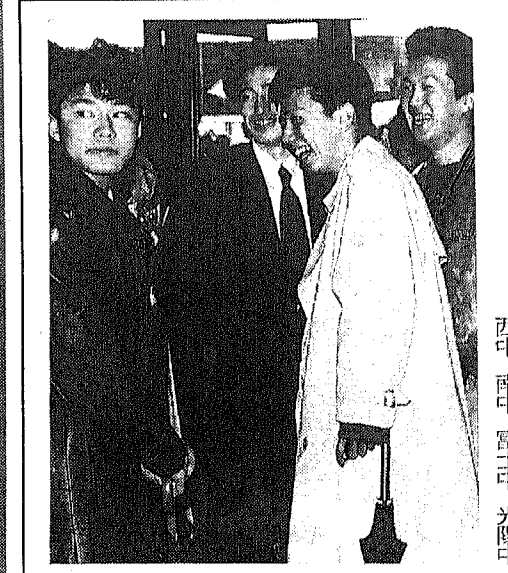
日時: 1月10日(日)午後5時
会場: サニエール・ホール

日時: 1月10日(日)午後5時
会場: サニエール・ホール

日時: 1月10日(日)午後5時
会場: サニエール・ホール

日時: 1月10日(日)午後5時
会場: サニエール・ホール

日時: 1月10日(日)午後5時
会場: サニエール・ホール



越谷市二十歳のつどい

成人式、越谷市二十歳のつどい開催
1月10日(日)午後5時〜午後7時

成人式、越谷市二十歳のつどい開催
1月10日(日)午後5時〜午後7時

新ポイント

◆お正月の飾りつけ
◆お正月の飾りつけ

大沢

◆お正月の飾りつけ
◆お正月の飾りつけ

川柳

◆お正月の飾りつけ
◆お正月の飾りつけ

川柳

◆お正月の飾りつけ
◆お正月の飾りつけ

川柳

◆お正月の飾りつけ
◆お正月の飾りつけ

川柳

◆お正月の飾りつけ
◆お正月の飾りつけ

川柳

◆お正月の飾りつけ
◆お正月の飾りつけ

伝言板

1月15日号は1日号と合併となります。2月1日号掲載分の原稿は1月14日までに届けてください。

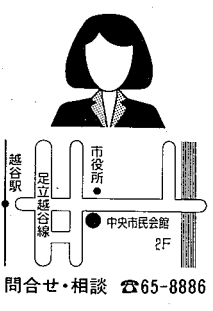


健康と暮らし

HEALTH & LIFE

問合せは各施設へ
代表番号のないものは
市役所 ☎64-2111へ

消費生活センター



問合せ・相談 ☎65-8886

ご参加ください

わが家の生活設計

今の生活を充実させながら、将来への備えも怠りなくするにはどうしたらよいのでしょうか。生活設計表を用いて具体的なプラン作りを学んでみませんか。

日時 12月13日(月)、午前10時～正午

会場 中央市民会館第2・3会議室

講師 消費生活相談員・田代智子氏

定員は50人(申込み順)。参加無料。参加者に'94年用の家計簿を差し上げます。

申込みは消費生活センターへ。電話可。

ご利用ください

出前講座に伺います

経済社会の変化は、わたしたちの消費生活にもさまざまな問題を生じさせています。特に若者やお年寄りをねらう悪質商法は、手口が巧妙で「だまされた」と気づいたときには借金を抱えているという場合も少なくありません。

消費生活センターでは、悪質商法による被害を未然に防止するため、出前講座を行います。ぜひ、地域の学習会等でご利用ください。

申込みは、開催日の3週間前までに消費生活センターへ。電話可。

牛乳パックの回収にご協力ください

牛乳パックは、繊維の長い針葉樹が原材料で質のよいパルプで作られています。牛乳パックを捨てず、再利用することが樹木を守ることに繋がります。

知っていますか こんな制度

在宅福祉サービス事業

社会福祉協議会では、お年寄りや心身障害者がかかる家庭で、家事など家庭

内における援助を必要とする人たち(利用会員)へ、市民の中から協力者(協力会員・賛助会員)を募り、「助け合いを」目的とした「会員制」により、福祉サービスを提供しています。協力会員にはその報酬を支払い、利用会員にはその費用を負担していただく

「有料」の制度となっております。

＜サービス内容＞

- ・家事援助サービス
- ・外出援助サービス
- ・介護・介助サービスなど

問合せ 越谷市社会福祉協議会・在宅福祉サービスセンター ☎66-2222-1

□□今月の休日当番医□□

- 12月5日
▷ 関医院 ☎75-2707
弥十郎95/内・胃
- ▷ 十全病院 ☎64-7377
赤山町5-10-18/内・外・小・整・形・皮・泌
- 12月12日
▷ 越谷誠和病院 ☎66-2711
谷中町4-25-5/内・外
- ▷ 横田診療所 ☎62-5454
越ヶ谷3-2-30/内・小・産
- 12月19日
▷ 大沢診療所 ☎64-9831
大沢4-12-11/内・小・胃・皮
- ▷ 西外科胃腸科医院
☎76-3321
大林602/内・外・胃・肛

ふねあいボイス

消費生活センターでは、資源の有効利用のため、牛乳パックの回収を実施しています。ぜひ、ご協力ください。

日時 毎月第4月曜日(休日の場合は翌日)、午前10時～午後3時

*12月は20日(月)に行います
場所 市役所玄関前



楽しく学び知識を吸収

神明町一丁目の須賀慶子さんは、保健センターで開かれた「糖尿病予防教室」に参加しました。「家族のためにも主婦が勉強しておくことが大事だ」と思い参加しました。講義はとてもわかりやすく、料理実習、運動実習では知り合った人たちと楽しく勉強することができました。

ちと楽しく勉強することができました。糖尿病の予防でまず大切なことは、1日3食を規則正しくとり、バランスよい食生活を送ることです。そして太陽の下で体を動かすことが予防につながりますね。

3歳児の健康診査

該当児	月 日(曜)
2年12月生まれ	1月10日(月) 25日(火)
3年1月生まれ	2月1日(火) 22日(火)
3年2月生まれ	3月1日(火) 22日(火)

3歳児の健康診査

日程、該当児は左表のとおり。会場は越谷保健所。受け付けは午後1時15分から。内からお持ちください。

越谷保健所からののお知らせ ☎64-2266

健康相談

相談内容	受付日	対象者
療育	1月12日(水) 2月9日(水) 3月9日(水) 午後1時～2時	股関節脱臼きゅう、斜視けいなど、療育上の心配のある3ヵ月児以上 *母子健康手帳、パスポート各自
健康(有料)	1月27日(木) 2月24日(木) 3月24日(木) 午後1時～2時	*事業所の健康診断は実施しません
精神保健	1月13日(木)・28日(金) 2月10日(木)・25日(金) 3月10日(木)・25日(金) 木曜日・午後1時～2時 金曜日・午前3時～10時	心の悩みのある人・家族 *要予約
離乳食実習と育児学級	1月13日(木) 2月10日(木) 3月10日(木) 午前9時15分から	7・8ヵ月児 20人(申込み順)

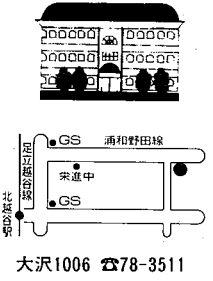
健康相談

左表のとおり健康相談を行います。会場は越谷保健所。受け付けは午後1時15分から。内容は問診、身体測定、診察、保健指導。通知はがき、母子健康手帳をお持ちください。受診できない場合は、保健所に連絡ください。

薬の相談コーナー

越谷市薬剤師会
▶今月の相談日
17日(金)・24日(金)
午後1時～3時
▶保健センター1階
薬剤師会相談室

保健センター



大沢1006 ☎78-3511

乳幼児医療費支給制度が改正されます

平成6年1月1日から満2歳以上3歳未満の幼児をもつ保護者について支給期間が拡大されます。改正後幼児がかかる保険内の入院費のみ支給の対象となります。医療費の支給を受けるには、受給資格の登録が必要です。

● 受給資格 市内に住民登録があり、国民健康保険、社会保険などに加入していること

● 登録に必要なもの 健康保険証、預金口座番号のわかるもの(郵便局は除く)

4年4月2日以降に生まれた幼児で制度の適用を受けている受給者は手続き不要です。3年1月2日～4年1月1日に生まれた幼児で過去に制度の適用を受けていない人は再登録の手続きをしてください。

ひとり親家庭に児童就学支度金を支給します

母子家庭の母、父子家庭の父、または養育者家庭の人で、来年少・中学校へ入学する児童・生徒を扶養し、次の要件を満たす人に支給されます。

- ・市民税が非課税である
- ・生活保護受給中でない
- ・新入学児童・生徒1人につき、児童1万2000円、生徒1万8000円。

申請は、所定の用紙(児童福祉課にあり)に非課税証明書添えて、12月28日(火)までに児童福祉課へ。

受給資格があっても申請しなければ支給されませんので、ご注意ください。

第1子から児童手当が受けられます

児童手当制度の改正により、6年1月から3歳未満の児童すべてが支給の対象になります。手当は認定請求のあった翌月分から支給されます。申請のお済みでない人は、ご請求ください(外国人登録をされている人にも支給されます)。

●新しい制度の概要

支給対象 第1子以降

支給期間 3歳未満

支給額 第1・2子:月額5000円、第3子以降:月額1万円

児童手当特例給付には、所得制限があります。詳しくは左記へ。

問合せ 児童福祉課 児童福祉係

暮らしのワンポイントアドバイス

正月の料理 おもちにカビを寄せつけない

お正月に欠かせないのおもち、カビやすいものですが、カビ防止には表面をよくふき取ったあと、日本酒か焼酎でふいておくのが効果的です。カラシにもカビを抑える働きがあります。

おせち料理は、重箱に詰めます。重箱は上段から「一の重」「二の重」「三の重」と呼ばれます。「一の重」には、新年を祝う「祝い肴(さかな)」の数の子や黒豆のほか、雑煮といっしょに食べる「口取り」のきんとん、かまぼこなどを詰めます。「二の重」「三の重」には、くわいやつがしらなどの煮物、たいやぶりなどの焼物、酢の物を中心に詰めます。おせち料理は日もちがよく、日本人の食生活の知恵と美意識が結びついた料理です。

