



広報

1997 平成9年

1.1 No.1003

こしがや

1.15 合併号



彩の国さいたま

越谷市民憲章

わたくしたちは、越谷市民であることに誇りと責任を持ち、水と緑と太陽に恵まれた豊かなまちを築くため、限りない願いをこめて、ここに市民憲章を定めます。

1. 教養を豊かにし、人間性あふれる文化のまちをつくりまします。
1. きまりを守り、信じあい 心豊かな明るいまちをつくりまします。
1. 自然を愛し、お互いに助けあい、きれいなまちをつくりまします。
1. 健康で楽しく働き、明るいスポーツのまちをつくりまします。

発行/越谷市 343埼玉県越谷市越ヶ谷四丁目2番1号 ☎0489(64)2111 FAX 0489(65)6433 編集/企画部広報広聴課

21世紀に向けて息づく街、越谷。 人口30万都市の鼓動が聞こえてきます。

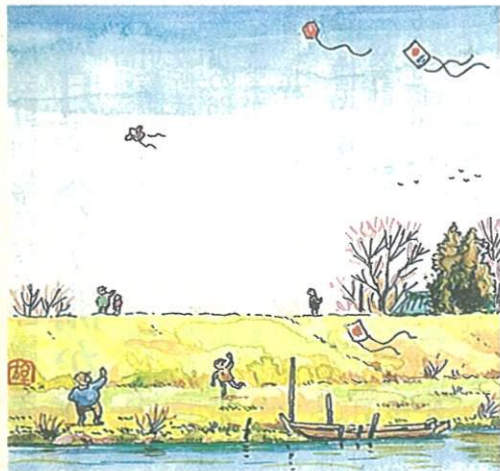
埼玉県南東部の中核都市として、21世紀に向けたまちづくりを着実に進める越谷市。東武鉄道伊勢崎線の高架複々線化工事をはじめとし、そこには、まさに人口30万都市の鼓動が聞こえてきます。



高架複々線化工事が進む新越谷駅周辺。3月25日からは新越谷駅にすべての準急電車が停車します

今号の主な内容

- 着々と進めています。安全なまちづくり 2③
- 市民環境賞 4
- 催しご案内 5
- 美と心、子どもコーナー 6⑦
- 施設ガイド、ふれあいラウンジ タウン情報、公民館コーナー、行ってみたいなとなりまち 8⑨
- ホームドクター、まちのわだい、健康と暮らし 10⑪
- 野鳥の森の新しい仲間たち 12

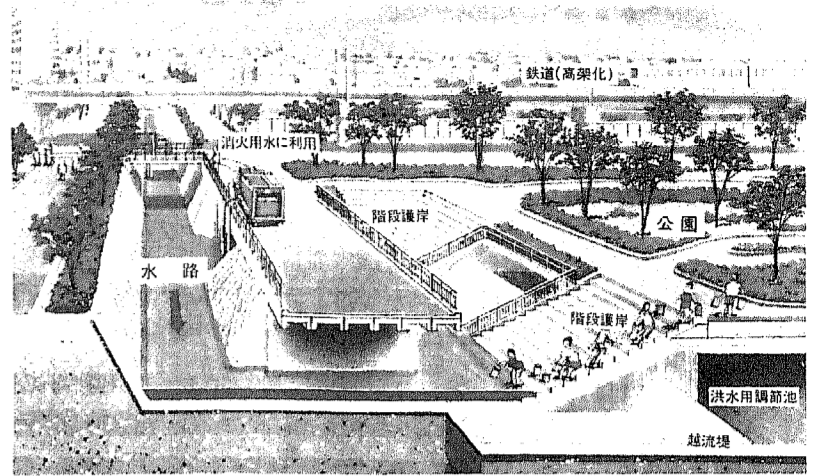


古利根の河原で子供たちが風(たこ)あげに興じている。いかにも正月らしい風景だ。寒空に舞う種類も多彩である。ひと昔前までは、凧が買えなくて自分で作ったものだった。絵と文 遊佐喜美男

1 The Story of One-Three hundred thousandth

30万の物語

人口30万都市への鼓動
それは1人ひとりが織り成すドラマです。



▲都市防災河川等整備構想 完成予想図

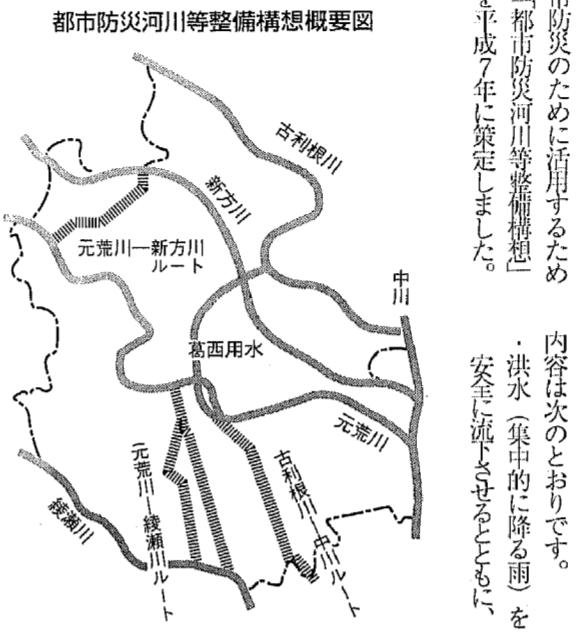
大震災に備えた越谷市独自のアイデア

全国初の事業

越谷市では、以前からいざというときに避難場所となる公共施設を計画的に配置するともに、それに伴う道路の整備を進めてきました。また、消火栓、防

災行政無償、防災倉庫、耐震性貯水タンクなどを順次設置するなど、災害に強いまちづくりを進めてきました。さらに自主防災組織の育成や他の市町村との相互応援協定を締結する

市防災のために活用するため「都市防災河川等整備構想」を平成7年に策定しました。



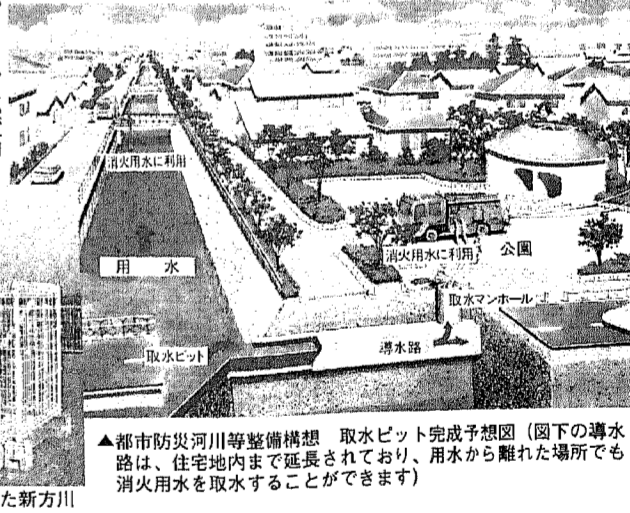
内容は次のとおりです。
 ①洪水・集中的に降る雨を安全に流下させること
 ②河川護岸は人が近づきやすいように、市民が集える場所として整備
 ③火災の延焼を防ぐため、新たな河川の整備や河川沿いの緑化を進め、避難路としても利用できる整備
 ④取水ビット、マンホールの第1号が弥栄町三丁目に完成
 ⑤昨年6月にはこうした計画にもついで河川の水を利用する取水ビットとマンホールの第1号が弥栄町三丁目完成
 ⑥河川護岸は人が近づきやすいように、市民が集える場所として整備
 ⑦火災の延焼を防ぐため、新たな河川の整備や河川沿いの緑化を進め、避難路としても利用できる整備
 ⑧取水ビット、マンホールの第1号が弥栄町三丁目完成

着々と進めています

市民の皆さんと市長が、趣意のまぎつくりについて語り合う市政懇談会は、昨年7月の高齢者の皆さんの懇談会を皮切りに、各地区別およびジャンル(分野)別として開催されてきました。各地区別につきましては12月12日の桜井地区をもって全13地区が終了。またジャンル別では、高齢者の方子どもたち、農業や商工業、防災、文化関係の方々との懇談会が開催され活発な意見交換がなされました(今後はスポーツや青少年の健全育成に携わる方々などの懇談会を予定しています)。懇談会では、越谷市のまちづくり全体に関するものから、身近な内容のものまで多数の意見、「ご提案をいただきました。なかでも、11月2日に行われた防災関係の方々との懇談会(写真下)をはじめ、各地区別懇談会で防災対策についての「ご意見、ご提案をいただきました。今号では、話題となった市独自の防災対策をご紹介します。



▲平成8年11月2日の防災関係の方々との懇談会では、消防団、自主防災組織、連絡士会の皆さんが参加。活発な意見交換がなされました



▲弥栄町三丁目に完成した新方川取水用のマンホール

災害に強いまちづくり

消防用水などを確保するための地下河川や、公園などの地下空間を利用した調節池を整備
 震災などの緊急時に消火・生活用水として河川、地下河川を利用するため、取水ビットやマンホールを整備

河川護岸は人が近づきやすいように、市民が集える場所として整備
 火災の延焼を防ぐため、新たな河川の整備や河川沿いの緑化を進め、避難路としても利用できる整備

取水ビット、マンホールの第1号が弥栄町三丁目完成
 昨年6月にはこうした計画にもついで河川の水を利用する取水ビットとマンホールの第1号が弥栄町三丁目完成

河川護岸は人が近づきやすいように、市民が集える場所として整備
 火災の延焼を防ぐため、新たな河川の整備や河川沿いの緑化を進め、避難路としても利用できる整備

取水ビット、マンホールの第1号が弥栄町三丁目完成

一般会計補正予算など27議案を可決

12月議会が開かれました

12月定例市議会が2日から市役所議場で開かれ、市長提出の26議案と議員提出の1議案が原案どおり可決され、16日閉会しました。

12月補正予算が成立
 一般会計予算総額 693億6328万円に
 平成8年度の越谷市一般会計予算に12月補正予算額2億9000万円を追加し、歳入歳出とも693億6328万円になりました。

主な内容は、松伏水道企業団出資金2億4000万円や乳幼児医療給付費4000万円、保育ステーション設置モデル事業費補助金720万円などをです。

教育委員会委員
 補野敏郎氏の再任に同意
 教育委員会委員の補野敏郎氏が12月25日をもって任期満了となり、後任委員に再び補野氏を任命することが同意されました。

監査委員
 新井英夫氏の再任に同意
 監査委員の新井英夫氏が12月31日をもって任期満了となり、後任委員に再び新井氏を再任することが同意されました。

その他可決された議案
 ①専決処分事項の承認を求めることについて(平成8年度越谷市一般会計補正予算(第2号))
 ②越谷市立保健センター設置及び管理條例の一部を改正する条例制定について
 ③越谷市立保健センター設置及び管理條例制定について
 ④越谷市立保健センター設置及び管理條例制定について
 ⑤越谷市立保健センター設置及び管理條例制定について

進めています。さまざまな防災対策

耐震飲料用貯水タンクの設置

市が独自のアイデアとして以前から設置してきた耐震飲料用貯水タンクが平成7年度までに12基、8年度には2基完成し、14基となります。これにより約1400トンの飲料水を蓄えることができるようになります。また、耐震性防火貯水タンクが平成7年度までに21基、8年度に6基完成し、計27基となります。

防災行政無線の増設

各地に設置してきた防災行政無線(固定系)が平成7年度までに180局になりました。また防災行政無線(移動系)を平成7年度までに77台、8年度に3台導入し、計80台になりました。市と市内のライフラインを支える機関とはホットラインで結ばれていますが、あわせて防災行政無線(移動系)も配備し、通信手段の複合化を図っています。

防災備蓄倉庫の設置

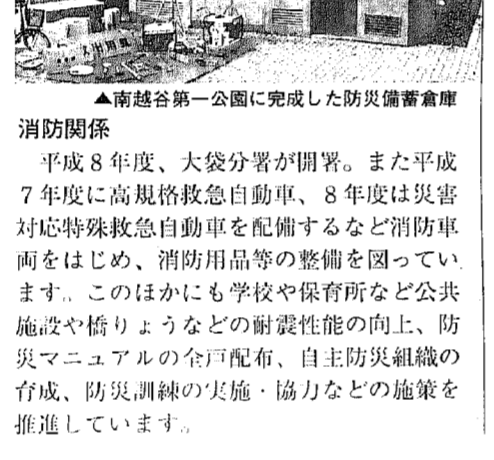
防災備蓄倉庫が平成7年度までに3カ所、8年度4カ所に完成し、7カ所となりました。

新卒を迎えて

島村慎市郎

市民の皆さん、あけましておめでとうございます。今年、年の真実と弥栄を心からお祈り申し上げます。「一年の計は元日にあり」と昔から言われていますが、今年も何か目標を立てて挑戦してみようとお考えのことと存じます。一年が経過し、あけましておめでとうございます。上達した、あるいは忍耐強くなったなど、新春の念願が成就されたときの喜びは、また別のものがあります。結果を恐るす新卒の目標に向かっスタートして、今年も、年の初めのかと思いきや、向上はあせることなく、大層が星を重なることが肝要と、自らに問うています。

市制施行時4万8000人であった人口も30万人に、そして長年の悲願であった東武鉄道伊勢崎線の高架事業も、今春越谷駅以南の複々線運転の開始と新越谷駅の準急停車が予定されています。一方、昨年都市計画決定されたレイクタウン西大袋地区は、本市の補助核としての役割を担うべく、事業着手に向けて着々と準備を進めているところです。故



▲南越谷第一公園に完成した防災備蓄倉庫

消防関係

平成8年度、大袋分署が開署。また平成7年度に高規格救急自動車、8年度は災害対応特殊救急自動車を配備するなど消防車両をはじめ、消防用品等の整備を図っています。このほかにも学校や保育所など公共施設や橋りょうなどの耐震性能の向上、防災マニュアルの全戸配布、自主防災組織の育成、防災訓練の実施、協力などの施策を推進しています。



▲南越谷第一公園に完成した防災備蓄倉庫

防災倉庫や1000トンの耐震性防火貯水タンクが設置され

その③ 防災倉庫や「かまど」に使えるベンチを備えた「蒲生町公園」が完成しました。

昨年12月に越谷市の蒲生町町内に防災倉庫を備えた「蒲生町公園」が完成しました。この公園は、東武伊勢崎線の蒲生駅から徒歩三分ほどの距離にあり、住宅が密集した市街地において、災害時に活動ができるように整備された市内初の公園です。面積約2000平方メートルの敷地内に、防

土地地区画整理登記が完了します

鶴高土地地区画整理事業換地処分による土地・建物の表示登録が完了します。これにより1月21日(火)から一般登記申請、登記簿閲覧および謄本申請ができるようになります。

縦覧

次の都市計画の案が縦覧にされます。

①用途地域の変更：七左第一地区
 ②地区計画の変更：七左第一地区および越谷駅西口地区を指定
 ③防火地域および準防火地域の指定：越谷駅西口地区を指定
 ④生産緑地地区の変更(日時)：1月22日(水)2月4日(火)、午前8時30分～午後5時15分
 (場所)：①③④：都市計画課、②④：公園緑地課、④：公園緑地課計画管理係

お問い合わせ：①③④：都市計画課、②④：公園緑地課、④：公園緑地課計画管理係

年頭のごあいさつ

市民の皆さん、あけましておめでとうございます。今年、年の真実と弥栄を心からお祈り申し上げます。「一年の計は元日にあり」と昔から言われていますが、今年も何か目標を立てて挑戦してみようとお考えのことと存じます。一年が経過し、あけましておめでとうございます。上達した、あるいは忍耐強くなったなど、新春の念願が成就されたときの喜びは、また別のものがあります。結果を恐るす新卒の目標に向かっスタートして、今年も、年の初めのかと思いきや、向上はあせることなく、大層が星を重なることが肝要と、自らに問うています。

市制施行時4万8000人であった人口も30万人に、そして長年の悲願であった東武鉄道伊勢崎線の高架事業も、今春越谷駅以南の複々線運転の開始と新越谷駅の準急停車が予定されています。一方、昨年都市計画決定されたレイクタウン西大袋地区は、本市の補助核としての役割を担うべく、事業着手に向けて着々と準備を進めているところです。故

年頭にあたって

中村喜久三

市民の皆様、あけましておめでとうございます。健康で希望に満ちた新春をお迎えのこと心からお喜び申し上げます。昨年中は、皆様の深いご理解と温かいご支援によりまして、議案としての使命と責任を果たすことができました。ここに厚く感謝とお礼を申し上げます。

今、わが国においては、急速に進展する高齢化、国際化、情報化、さらには長引く経済不況などの社会情勢の中にもありますが、越谷市においてもその変化に対応し、多種多様な、活気に満ちた魅力ある地域社会を築くためには、まだまだ克服すべき課題や解決しなければならぬ多くの問題を抱えています。

そのような中、市民のみなさん、学術の場として大沢北交流館の建設や南部図書館の開設を始め、市立病院が増設され、東部地区における最大規模の公立病院としてオープンしました。高齢化社会や医療圏の高度化・多様化に対応しながら地

越谷市議会

12月議会が開かれました。一般会計補正予算など27議案を可決。12月補正予算が成立。一般会計予算総額 693億6328万円に。平成8年度の越谷市一般会計予算に12月補正予算額2億9000万円を追加し、歳入歳出とも693億6328万円になりました。

越谷市成人式

越谷市成人式を公民館にて開催します。1月15日(祝) 対象は昭和51年4月2日、52年4月1日に生まれた方。会場 公民館。問合せ 社会教育課生涯学習担当

第14回 市民環境賞が決定

身近な環境を調べ、それをまちづくりにかそうと設けられた越谷市市民環境賞。それぞれの部の受賞作品を紹介いたします。

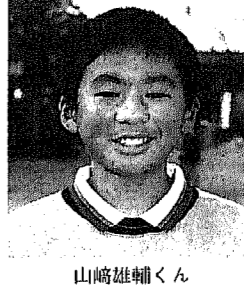
環境マップの部



会田真由美さん、小川みささん(萩島小6年) 身近な地域を調べて、発見したことや感じたことを一枚の絵地図にまとめた「環境マップ」の部には、20点の応募があり、市民環境賞には、萩島小6年の会田真由美さんと小川みささんの「萩島のある里マップ」が、一人のふるさとの思いが強く感じられる作品であるとして選ばれました。

環境歌留多の部

自然や環境について思ったことや感じたことを歌に詠んだ「環境歌留多」の部には、今年度はあき・さ・き・ゆ・め・み・し・あ・な・ひ・も・せ・すの12文字に、743点の応募がありました。市民環境賞には、大沢北小6年の山崎雄輔くんの作品が地球の未来のための行動



山崎雄輔くん

審査委員特別賞

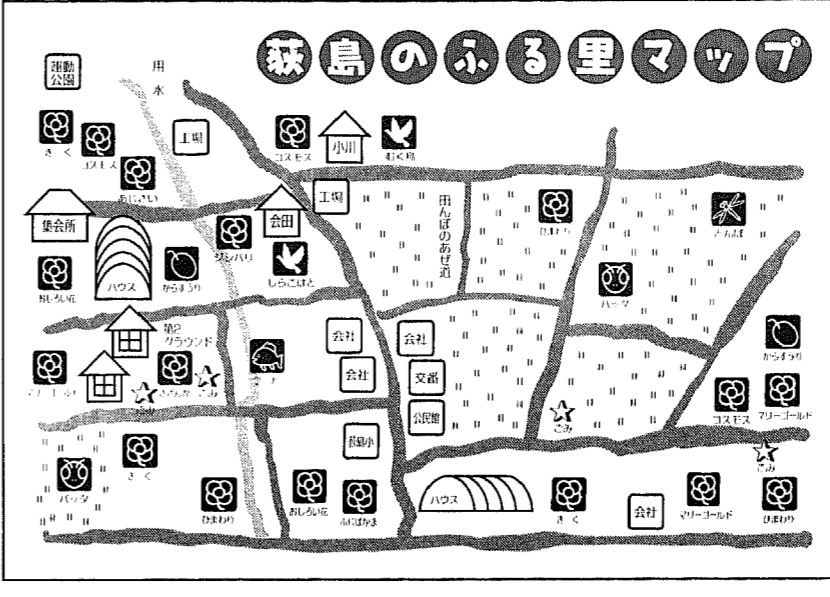
▽おうちから学校までの草花マップ 新井由美(萩島小3年)

優秀賞

▽こんな草花があったよ 高岡美紀(北越谷小4年) ▽私達の環境を守るために 働いてくれる人たち 梶紗織(中央中3年) 真澄(中央中1年) 伊織(花田小4年) ▽調剤池 and 野

「ふだんから家の周りに落ちていっているゴミが気になつていたので、ちよつとした気持ちでまがきかされたら、せめてごみをいんごにしたら、せめてごみを出さないようにしよう」と話していました。

審査委員特別賞 鳥の森を調べる 有井叔、南湖さおり(栄進中1年) 越谷の水の中の生き物 齊藤仁(萩島小6年) マミナの元荒川 志筑智美、小柴真美、高田幸帆、島田敏子(常土中2年) 大沢北小6年 西田 真織 花田三丁目 唐沢 恵美子 柳町 小見山 忠雄



*作品を基にイラスト化したものです

環境歌留多の部・優秀賞 (敬称略)

- あきよる つきのひかりにふじばかま あかるくひかる おぎしものはな 萩島小6年 西田 真織
ささがわいままむかしもかわらずにみずもにうつる みずいろのそら 花田三丁目 唐沢 恵美子
さみそうとこからきたかしらねどもことしもひろくみひろくなるはな 柳町 小見山 忠雄
きめよう いきものたちのたいせつなまほうのすみかピエトープをね 大沢北小6年 山口 紗緒里
ゆにみえぬたいきおせんはおそろしいみらいのためにかんきょうほぜん 越谷谷本町 中村 マス
みなの手しぜんまもる手よいこの手手と手をあわせ みどりまをまる 大沢北小6年 後 麻友
みながわいままむかしもかわらずにみずもにうつる みずいろのそら 大相模中2年 園分 未来
とつだけ こんなきもちがよすぎてくみどりのためにかながえよう 中央中3年 西田 理生
うすこしまわりのくさみみてあけてカエルもむしも みんなもだち 川柳小3年 中村 美奈
みがかくじんじやの森の大きな木ふやしていこう しがやの森 山崎小6年 齊藤 ひろみ

催しご案内 MOYOOSHI-GOANNAI

催しのご案内 市役所の電話番号は ☎64-2111

参加

第15回越谷市なわとび大会 2月6日(日) 午前9時受付... 2月7日(月) 午後6時開演... 2月12日(土) 12日午後9時30分市役所集... 2月16日(日) 午後3時開演...

応募

シルバー人材センター入会説明会 1月17日(金) 午前11時30分... 2月16日(日) 午前9時30分... 2月22日(土) 午後10時... 2月23日(日) 午後10時...

福

外国人による日本語スピーチコンテスト 2月12日(土) 午後1時30分... 1月22日(金) 午前10時... 1月22日(金) 午後10時...

その他

野島緑花田苑「こしがや能楽新年無料開園」 1月1日(日) 2日(に)にキャンベルタン野島の森、日本庭園「花田苑」、日本文化伝承館... 市民温水プール(草加市柿木町)の閉止 1月19日(土) 午後9時... 市民温水プール(草加市柿木町)の閉止 1月19日(土) 午後9時...

市職員を募集します

市では、4月1日以降採用の職員を募集します。募集要項は、人事課、市役所総合受付で配布しています。

指名参加の受け付け

平成9年度に次のところが発注する工事請負や物品などの納入を希望する方は、指名参加の申請書をしてください。

市職員の募集

建設費、調査・測量、土木施設維持管理、物品買入(建設費)は別として、指名参加書類はそれぞれの担当課に直接お持ちください。

市役所

申請の手引きの配布 1月6日(月)から。市役所別館2階庶務課で配布。

市立病院

提出書類、申請書の配布 1月17日(金)から。東部清掃組合第一工場。

埼玉東部清掃組合

提出書類、申請書の配布 1月17日(金)から。東部清掃組合第一工場。

市職員を募集します

市では、4月1日以降採用の職員を募集します。募集要項は、人事課、市役所総合受付で配布しています。

指名参加の受け付け

平成9年度に次のところが発注する工事請負や物品などの納入を希望する方は、指名参加の申請書をしてください。

市職員の募集

建設費、調査・測量、土木施設維持管理、物品買入(建設費)は別として、指名参加書類はそれぞれの担当課に直接お持ちください。

市役所

申請の手引きの配布 1月6日(月)から。市役所別館2階庶務課で配布。

市立病院

提出書類、申請書の配布 1月17日(金)から。東部清掃組合第一工場。

埼玉東部清掃組合

提出書類、申請書の配布 1月17日(金)から。東部清掃組合第一工場。

規格が変わります 小型特殊自動車

35cc以下の小型特殊自動車は、1月1日から、小型特殊自動車の規格が変更となります。

区分	長さ(m)	幅(m)	高さ(m)	最高速度(km/h)	燃費(リットル)
旧(一律に規定)	4.70以下	1.70以下	2.00以下	15以下	1.5以下
新 農耕作業用自動車	制限なし	制限なし	制限なし	35未満	制限なし
その他の特殊自動車	4.70以下	1.70以下	2.80以下	15以下	制限なし

第8回越谷市生涯学習フェスティバル

シンポジウム「在宅療養」

愛だけでは足りない

日時 3月8日(土)、午後1時30分から
会場 サンシティ・小ホール

シンポジウム 座長...越谷市医師会会長・富田有祐氏 ①在宅療養について...秋谷行男氏(越谷市医師会) ②在宅医療について...早川隆氏(湘和市医師会) ③在宅介護について(越谷市の取り組み)...越谷市福祉部長 ④訪問看護ステーションの役割について...山本美紀子氏(医師会立訪問看護ステーション看護課) ⑤在宅介護支援センターの役割について...和田幸二氏(在宅介護支援センター「敬愛」社会福祉士)

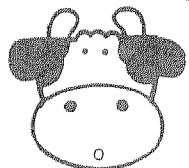
特別講演「現在の介護医療について」 山崎寛一郎氏(埼玉県医師会会長)

*手話通訳があります

同時開催 ①訪問看護ステーション紹介 ②在宅介護支援センター紹介 ③社会福祉協議会事業紹介 ④高齢者居宅改善相談 ⑤介護機器展示 ⑥視覚障害者・車いす体験 問合せ 社団法人越谷市医師会 ☎76-6008、福祉企画課

広報しがや 平成9年(1997年)1月1日

こどもコーナー

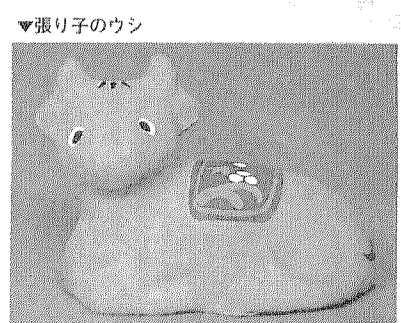


丑のはなし

中国から渡ってきた馬のひとつである十二支のうち、今年は12年に一度回ってくる丑年にあたります。この中、酉、戌といった十二支名は、これを猿とか鳥、犬といった身近な動物にあてはめていますが、このうち丑は古くから労力や乳などを与えてくれる家畜として大事にされてきた牛をこれにあてています。なお、丑の字は糸偏をとった紐からとったもので、かたい結びつきをあらわしたものとされます。牛の口紐に引かれて善光寺参りという伝説などもそれでしょうね。また、牛のあゆみはたいへんに遅く、そのうえ踏まれても、けられても気にすることなく、ちょうど道端の雑草のように力強く花を咲かせ実をつけるのを待っているようです。

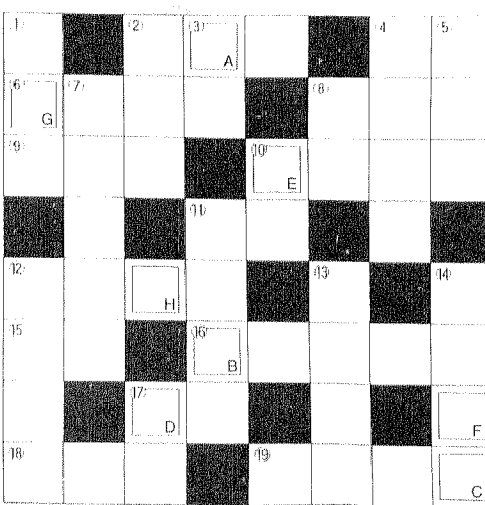
このように牛は辛抱強く、根性のある動物なので、この牛の性質をとって、丑年生まれの人には、正直者で我慢強い人、人の悪口やよいいなどは言わない。そして、実行力があるので、みんなから頼られるといわれます。しかし悪い点では強情なうえ、好き嫌いが大きい。とかく無口で黙っていることが多いので、冷たい人だとみられがちで、ときには仲間はずれにされることもあるといわれます。でも、こうした性格は丑年生まれの人に限りず、だれでも悪いあたることからしょうね。大切なことは、よいと思われたいことはこれを伸ばし、悪いと思われたいことはこれを改めるように努めることですね。今年も学習に、体力づくりにがんばりましょう。

丑年生まれの有名人には、俳風の森繁久弥や加山雄三、プロ野球のイチロー、女優の宮沢りえなどがいます。
文 越谷市文化財調査委員 本間清利



あいているところに文字をいれ、こぼしにしてください。
8つの二重わくの文字をA~Hの順にならべると、どんなことばになるでしょうか。

- ◎タテのヒント
- ①オットセイに似ています。水族館で芸をしているのを見たかな
 - ②1年で昼が最も短い日
 - ③昔は、よくお正月にこのおもちゃを回して遊びました
 - ④〇〇〇〇と魔法のランプ
 - ⑤卵料理のひとつ。〇〇〇〇焼き
 - ⑥弦楽器の1つ。卵を半分にしたような胴体をしています
 - ⑦昔のこと。現在、〇〇、未来
 - ⑧1日は昼と〇〇
 - ⑨こみをほうきで掃いて、これですくい取ります
 - ⑩鉄板の上で肉・野菜などといっしょにいためて作る料理
 - ⑪この人は、暑いときたいへんです
 - ⑫夢か〇〇〇〇か
 - ⑬マッチ1本火事の〇〇



- 応募の仕方
1. はがきに答えと住所、氏名、学校名、学年、組と、広報を読んだ感想などを書いてください。
 2. しめきりは、1月15日消印のものまでです。
 3. あて先は、〒343越谷市越ヶ谷4-2-1 越谷市役所「広報こしがや」こどもクイズ係まで。
 4. 正解者20人のお友達に記念品をおくりします。正解者多数の場合は抽選です。
 5. 応募できる人は、市内に住む小・中学生です。
 6. 当せん者は、2月1日号の広報こしがやで発表します。

繊細に、毅然と、魂を込めて 自分を信じ、追いつける夢

美と心

心が熱く躍動する。泉のようにわく情熱を形にする。己に厳しく、限りない道をひたむきに歩み続ける。夢を追い、技を磨く。3人の達人を紹介します。



形と色に思いを託す。
造形から聞こえてくる雄弁

グラフィックデザイナー 戸井田 照さん

ふだん何げなく目にしていくデザイン。そこには綿密に計算された造形の妙がある。「縦書きの文字を横書きにするのも、ただ文字を切っただけでいいというのでは、横に並べたいというのでは、カーブの大きさ、線の角度、色なども、それぞれ意味があるんです」。

美術大学を卒業して以来、この道一筋に歩んでいく。「美術関係の仕事に就きたい」と、ずっと思っていました。6、7歳のころですが、大掃除で畳を上げたとき、下に敷いてある新聞の絵や図をすつと見ていて、親に「これか、デザインのようなことが好きだったんでしょね」。

この仕事を始めたころは、デザイナーについて一般的な理解もあまりなかったという。



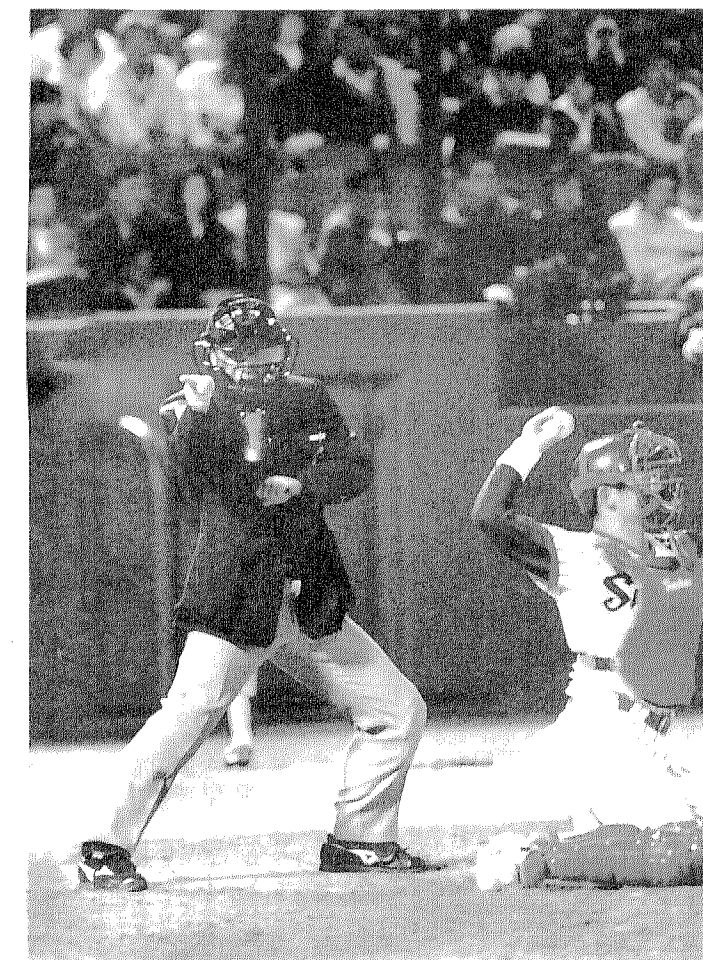
「デザインの仕事をしたい」というと、服のデザイナーだと思われがち。デザイナーが市民権を得始めたのは、東京オリンピックを契機にしていくように思います。今では、生活用品から都市景観まで、いたるところでデザインが考へられていますね」。

最近デザインの世界で活用されている、コンピュータなどは使わない。「かたくなには使わないのでは、自分には必要ないということなんです。あれば便利だと思えますよ、デザイナーにも、絵かきに近い人からデジタルに近い人までいます。わたしたちは絵かきに近いです。わたしたちは、コンピュータのタッチより手書きのタッチの方が好きなんです」。

市教育委員会発行の「川の一筋」や「神楽まつり」のポスターなど、市の仕事も多く手がけてきたが、昨年4月、33年間の作品を集め、サンシティで初の個展を開催した。「これまでこんなことをやってきたという、自分自身の申し開きみたいなつもりで聞きました。これからは、社会に協力するためのデザイナーの提案・制作や、越谷への愛着もありますから、地元のイメージづくりのお手伝いもしていきたいと思っています」。

形と色への繊細なこだわりをもちながら、イメージの世界を研ぎ澄ましていく。(た)

といだひろし(蒲生在住)
一般広告デザインのほか、イメージ戦略なども手がける。7年度埼玉県文化ともしび賞受賞。



カクテル光線の下で
裏方の仕事に静かな情熱

プロ野球審判員 笠原昌春さん

プロ野球セントラルリーグの審判員になって9年。この道に入ったきっかけは意外に簡単なものでした。「大学を卒業してサラリーマンをしていまして、性向を合わせていたんですが、新聞でプロ野球審判員の募集記事を見つけたんです。野球は小学校のときから始め、大学まで続けていました。弱いチームでしたけど、大好きな野球に関係した仕事に就けたらと思いつきました」。

難関を突破し、イースタンリーグの審判から始めた。審判の修行に、アメリカへ行ったことも。4年前から一軍の試合の審判を務めている。「東京の球場だけでなく、甲子園や広島などにも同行するので、1年のうち半分くらいは遠征に出ています。健康管理には選手と同じように気を

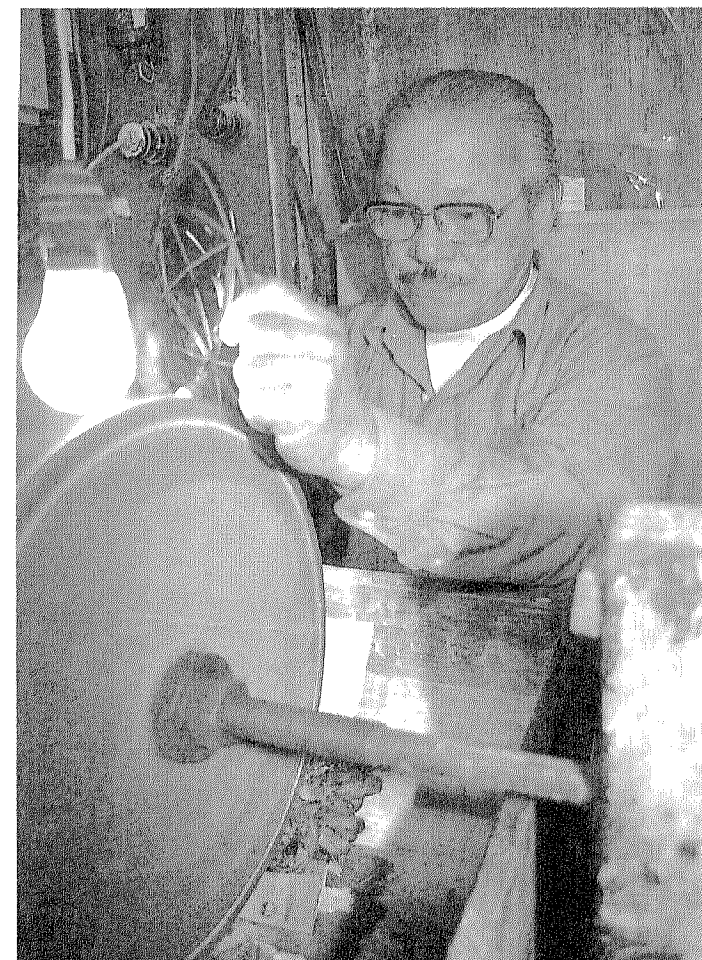


使いますね。広いグラウンドを4人の審判で見守るわけですから、けっこう体力を使わなくては。それと視力。暗いところや電車の中では本を眺めないようにしています」。

大声援を受けてプレーする選手の際で、審判が目玉されることは少ない。「日本中の人がテレビで野球中継を見ているんで、あなたが、わたしのことを見ているのは嬉しさと視るくらいのものでしょう。でも、審判は裏方ですから、目立たなくていいんです」。

審判の仕事は、何よりも監督や選手との信頼関係が大切だ。「ジャッジは正しく当たり前ミスは許されませんが、前ミスなら失敗を次のプレーで取り返すこともできますが、審判にはそれができません。試合前はとも緊張しますが、審判にはそれができません。ただ、試合が始まってしまえば目の前のプレーに集中するだけ。一瞬たりともブレから目を離すことはできませんからね。ジャッジはしつこく、それと、もつと、まくなりたいと思いますよ。審判の仕事にはこれだよということがあります。ですから、これからは毎日勉強です。選手やファンに信頼される審判員になるために、努力と研鑽(けんけん)の日々は続きます」。

かさはらまさる(蒲生町在住)
昭和63年プロ野球セントラルリーグ審判員に。昨年の日本野球でも主審を務める。

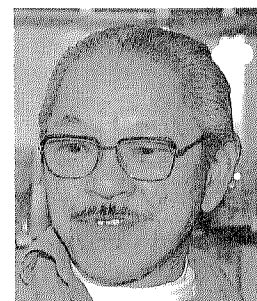


曲線の輝きがおりなす模様。
伝統の心を今に伝える

江戸切子職人 大野和雄さん

しゃれたガラス張りの建物が目にとまる。店の中に入ると、赤、青、緑の色鮮やかなガラスが所狭しと並べられていく。よく見ると、小鉢やてつくりなどの容器の表面には複雑な模様が施されている。「仕入れてきたガラスをダイヤモンドなどで削り、さまざまな模様を彫るのがわたしの仕事です。5センチほどの小さな模様を削るのにも、何工程もかかるんですよ。まして一つの製品といったら、木口紙に手間暇をかけて作っています」。

千葉県市原市出身で18歳のときにこの世界に入った。「最初に入った加工所は、わたしと親方と、人きりでした。初歩から手取り足取り仕事を教えてもらいました。つらいことも多かったですが、この時期の経験が後々とても役に



立っているんですよ」。

独立したのは、切子の世界に入ってから11年目、29歳のとき。最初の店は江戸川区の平井だ。越谷に移ってきたのは34歳のときだ。

「親方の下で働いているときは、指どおりに仕事をこなしているだけで、自分のやりたい仕事はなかなかできなかったんです。自分の力で、自分で思いを込めながら、模様を彫りたかったんです」。

かつては会社や問屋から注文された品を中心として作っていたが、越谷に来てからは意識的に減らしているという。「注文を受ける時、毎日ノルマを負う。ノルマがあるとなんか、自分でも納得できないものが作り出せないんです。そこで、自分が心を込めて作ったものを自分の店で作ることにしました」。

自分の作った作品は、自分の店で作るようになることも、喜びも倍加したようだが、「この仕事を長い間したい、やはり何となく、自分の作った作品を気に入っています。自分の作品は、自分の魂のようなものだから」。

名誉も肩書も必要ないという。今日も自分の工房で、生涯職人としての誇りをもち、ガラスに自分の思いを刻み続ける。(や)

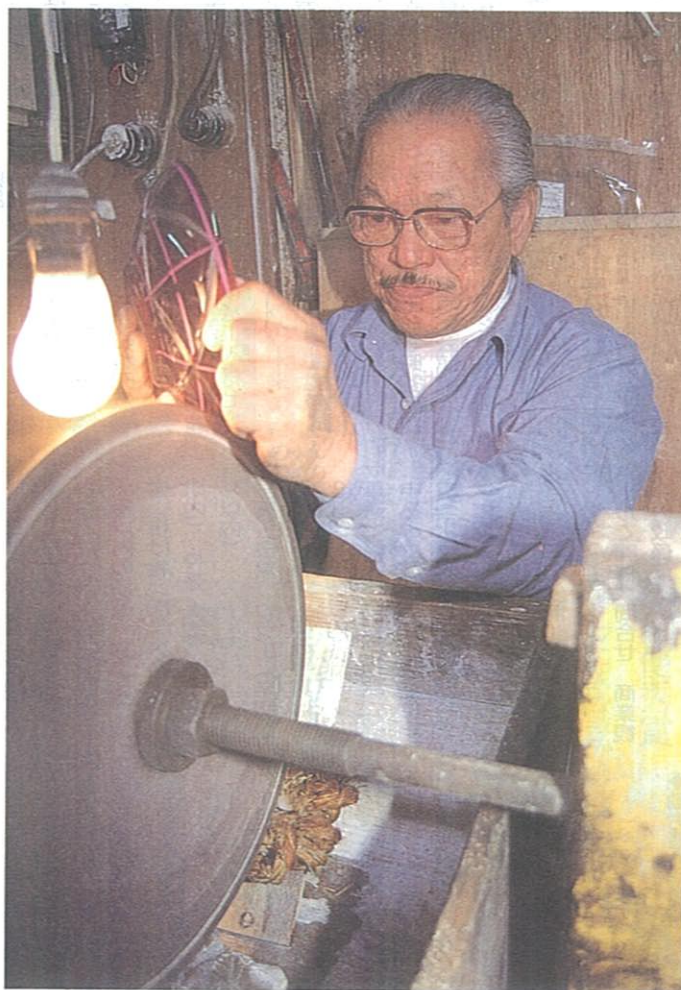
おおのかずお(大里在住)
職人歴40年。大里でショールーム「大和工房」を経営。昨年11月に江戸切子展を開く。

鬼を込めて 追い続ける夢



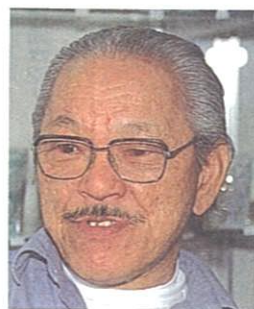
心が熱く躍動する。泉のようにわく情熱を形にする。
己に厳しく、限りない道をひたむきに歩み続ける。
夢を追い、技を磨く、3人の達人を紹介します。

曲線の輝きがおりなす模様。 伝統の心を今に伝える



江戸切子職人 大野和雄さん

「しゃれたガラス張りの建物が目にとまる。店の中に入ると、赤、青、緑の鮮やかなガラスが所狭しと並べられている。よく見ると、小鉢やとっくりなどの容器の表面には複雑な模様が施されている。「仕入れてきたガラスをダイヤモンドなどで削り、さまざまな模様を彫るのがわたしの仕事です。5センチほどの小さな模様を刻むのにも、何工程もかかるんですよ。まして一つの製品といたら、本当に手間暇をかけて作っています」



千葉県原市出身で18歳のときにこの世界に入った。「最初に入った加工所は、わたしと親方と二人きりでした。初歩から手取り足取り仕事を教えてもらいました。つらいことも多かったですが、この時期の経験が後々とても役に

立っているんですよ」
「独立したのは、切子の世界に入ってから11年目、29歳のとき。最初の店は江戸川区の平井だった。越谷に移ってきたのは34歳のときだ。」

「親方の下で働いているときは、指示どおりに仕事をこなしていました」
自分の作った製品を、自分の店で売ることができると、喜びも倍加したようだ。「この仕事を長い間していますが、いちばんうれいのは、やはり何と云っても、自分の作った製品を気に入って買っていたときです。自分の作品は、自分の魂のようなものですからね」

「名譽も肩書も必要ないという。今日も自分の工房で、生涯一職人としての誇りを持ち、ガラスに自分の思いを刻み続ける。」

おおのかずお (大里在住)
職人歴40年。大里でショールーム「大和工房」を経営。昨年11月に江戸切子展を開く。

カクテル光線の下で 裏方の仕事に静かな情熱



プロ野球審判員 笠原昌春さん

プロ野球セントラルリーグの審判員になって9年。この道に入ったきっかけは意外に簡単なものだった。「大学を卒業してサラリーマンをしていたんですが、性に合わなくて。そんなとき、新聞でプロ野球審判員の募集記事を見つけました。野球は小学校のときから始め、大学まで続けていました。弱いチームでしたけどね。大好きな野球に関係した仕事に就けたらと思っ応募しました」



難関を突破し、イースタンリーグの審判からはじめた。審判の修行に、アメリカへ行ったことも。4年前から一軍の試合の審判を務めている。「東京の球場だけでなく、甲子園や広島などにも同行するので、1年のうち半分くらいは遠征に出ています。健康管理には選手と同じように気を

「日本国中の人がテレビで野球中継を見ているので、わたしは親方と親方を見ているのは嫁さんと親方くらいなものですよ。でも、審判は裏方ですから、目立たなくていいんです」

使いますね。広いグラウンドを4人の審判で見ると、すから、けっこう体力を使うんですよ。それと視力。暗いところや電車の中では本を読まないようにしています」
大先輩を受けてプレーする選手の陰で、審判が目されることは少ない。

審判員の仕事は、何よりも監督や選手との信頼関係が大切だということ。「ジャッジは正しくて当たり前、ミスは許されませんからね。選手なら失敗を次のプレーで取り返すこともできますが、審判にはそれができません。試合前はとても緊張しますね。ただ、試合が始まってしまうのは目の前のプレーに集中するだけ。一瞬たりともプレーから目を離すことはできませんからね。ジャッジでしまったなと思うことはありますが、それを糧に、もっとうまくなりたいと思いますよ。審判の仕事にはこれでよいということがありませんから、これからは毎日が勉強です」
選手やファンに信頼される審判員になるために、努力と研鑽(けんさん)の日々は続

かさらはまさる (蒲生茜町在住)
昭和63年プロ野球セントラルリーグ審判員に。昨年の日米野球でも主審を務める。

美と心

こどもコーナー



丑のはなし

中国から渡ってきた暦のひとつである十二支のうち、今年は12年に一度回ってくる丑年にあたります。この申、酉、戌といった十二支名は、これを猿とか鳥、犬といった身近な動物にあてはめていますが、このうち丑は古くから労力や乳などを与えてくれる家畜として大事にされてきた牛をこれにあてています。なお、丑の字は糸偏をとった紐からとったもので、かたい結びつきをあらわしたものとされます。牛の口紐に引かれて善光寺参りという伝説などもそれでしょうね。また、牛のあゆみはたいへんに遅く、そのうえ踏まれても、けられても気にすることな

▼張り子のウシ



く、ちょうど道端の雑草のように力強く花を咲かせ実をつけるのを待っているようです。

このように牛は辛抱強く、根性のある動物なので、この牛の性質をとって、丑年生まれの人には、正直者で我慢強い。うえ、人の悪口やよけいなことは言わない。そして、実行力があるので、みんなからたわれるといわれます。しかし悪い点では強情なうえ、好き嫌いが大きい。とかく無口で黙っていることが多いので、冷たい人だとみられがちで、ときには仲間はずれにされることもあるといわれます。でも、こうした性格は丑年生まれの人に限らず、だれでも思いあたることからでしょうね。大切なことは、よいと思われることはこれを伸ばし、悪いと思われることはこれを改めるように努めることです。今年も学習に、体力づくりにがんばりましょう。

丑年生まれの有名人には、俳優の森繁久弥や加山雄三、プロ野球のイチロー、女優の宮沢りえなどがいます。
文 越谷市文化財調査委員長・本間清利



あいているところに文字をいれ、ことばにしてください。

8つの二重わくの文字をA~Hの順にならべると、どんなことばになるでしょうか。

ヨコのヒント

- ②髪の毛を切ってもらいます
- ④かさをささないとなめちやうよ
- ⑥胴体に黒と白の帯が交代でならんでいる動物
- ⑧大事にしないといけない
- ⑨読み方がいくつかあるものがあります。かなをふるとわかりやすいよね
- ⑩この服を着ると太って見えます
- ⑪花びらがひらひらと落ちていきます
- ⑫苦しい家計を〇〇〇〇する
- ⑬優勝すると〇〇メダルがもらえます
- ⑭通るのをじゃますること
- ⑰木がたくさん集まると

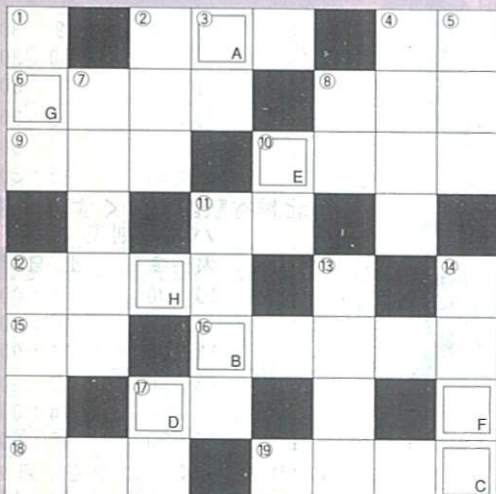
- ⑮かせいだお金で何を買おう
- ⑯〇〇〇〇、さし足、しのび足

タテのヒント

- ①オットセイに似ています。水族館で芸をしているのを見たかな
- ②1年で昼が最も短い日
- ③昔は、よくお正月にこのおもちゃを回して遊びました
- ④〇〇〇〇と魔法のランプ
- ⑤卵料理のひとつ。〇〇〇焼き
- ⑦弦楽器の1つ。卵を半分にしたような胴体をしています
- ⑧昔のこと。現在、〇〇、未来
- ⑩1日は昼と〇〇
- ⑪ごみをほうきで掃いて、これですくい取ります
- ⑫鉄板の上で肉・野菜などといっしょにいためて作る料理
- ⑬この人は、暑いときたいへんです
- ⑭夢か〇〇〇〇か
- ⑰マッチ1本火事の〇〇

応募の仕方

1. はがきに答えと住所、氏名、学校名、学年、組と、広報を読んだ感想などを書いてください。
2. しめきりは、1月15日消印のものまでです。
3. あて先は、〒343越谷市越ヶ谷4-2-1越谷市役所「広報こしがや」こどもクイズ係まで。
4. 正解者20人のお友達に記念品をおくります。正解者多数の場合は抽せんです。
5. 応募できる人は、市内に住む小・中学生です。
6. 当せん者は、2月1日号の広報こしがやで発表します。



繊細に、毅然と、魂を込めて 自分を信じ、進めよう



形と色に思いを託す。
造形から聞こえてくる雄弁

グラフィックデザイナー 戸井田 照さん

「デザインの仕事をしていて、ふだん何げなく目にしていくデザイン。そこには綿密に計算された造形の妙がある。縦書きのことは横書きにするのも、ただ文字を切った横に並べればよいというのではなく、文字に微調整をかける。カーブの大きさ、線の角度、色なども、それぞれ意味があるんです」

美術大学を卒業して以来、この道一筋に歩んでいる。「美術関係の仕事に就きたいと、ずっと思っていました。6、7歳のころですが、大掃除で畳を上げたとき、下に敷いてある新聞の絵や図をすつと見ていて、親にしかられたのを覚えています。昔からデザインのようなことが好きだったんでしょね」



「かたくなに使わないのではなく、自分には必要ないということなんです。あれば便利だと思えますよ。デザイナー

「最近デザインの世界で活用されている、コンピュータなどは使わない。」「かたくなに使わないのではなく、自分には必要ないということなんです。あれば便利だと思えますよ。デザイナー

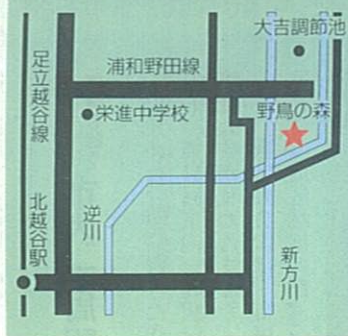
「デザインの仕事をしていて、ふだん何げなく目にしていくデザイン。そこには綿密に計算された造形の妙がある。縦書きのことは横書きにするのも、ただ文字を切った横に並べればよいというのではなく、文字に微調整をかける。カーブの大きさ、線の角度、色なども、それぞれ意味があるんです」

美術大学を卒業して以来、この道一筋に歩んでいる。「美術関係の仕事に就きたいと、ずっと思っていました。6、7歳のころですが、大掃除で畳を上げたとき、下に敷いてある新聞の絵や図をすつと見ていて、親にしかられたのを覚えています。昔からデザインのようなことが好きだったんでしょね」

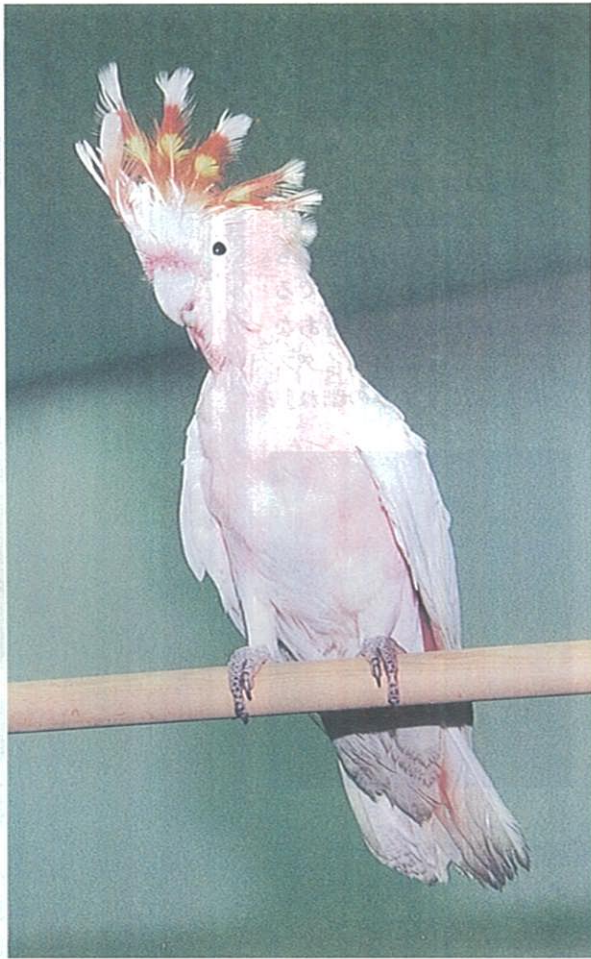
といだひろし(蒲生在住)
一般広告デザインのほか、イメージ戦略なども手がける。7年度埼玉県文化ともしび賞受賞。



1月1日、2日
無料開園



利用案内
9年1月1日、2日は無料開園
〈開園時間〉 午前9時～午後4時
(入園は3時30分まで。1月1日、2日は午前9時30分から)
〈休園日〉 月曜日(休日のときは翌日)、12月29日～31日、1月3日
〈交通〉 北越谷駅東口からバスで「小田急弥栄団地入り口」下車。徒歩3分
〈入園料〉 高校生以上100円、小・中学生30円。未就学児は無料



越谷生まれの越谷育ち。クルマサカオウムの“ベル”

キャンベルタウン野鳥の森 新しい仲間たち

問合せ 野鳥の森 ☎79-0100

平成7年9月、姉妹都市のオーストラリア・キャンベルタウン市から贈られた鳥を集めて開園した野鳥の森。開園時約70羽だった鳥も、すっかり越谷に慣れ、ヒナが生まれ約140羽に増えました。
また、昨年の5月9日には人工ふ化により、クルマサカオウムのヒナが卵からかえりました。これは動物園では全国で初めてのケースです。クルマサカオウムは、絶滅のおそれのある動物の取引を規制するワシントン条約に指定

されている鳥で、野鳥の森のほかには、日本では3カ所で飼育されているだけです。ヒナには、皆さんから名前を募集し、「ベル」というすてきな名をつけてもらいました。
また、平成8年11月には、越谷ロータリークラブとキャンベルタウンロータリークラブの協力を得て、新たに親善の鳥が贈られてきました。
今回は、「ベル」の成長の記録と、新しく仲間入りした鳥たちを紹介します。

ベルの成長日誌

- 5月9日
卵からかえる。体重13g。(写真1)
- 5月15日
生後6日目。体重26g。ひなは立ち上がり、鳴きながらえさ(ミルク)を飲むようになった。(写真2)
- 6月3日
生後25日目。体重117g。翼に羽が開き始める。足の指の力が強くなってきた。(写真3)
- 6月25日
生後47日目。体重302g。ほぼ全身が羽で覆われてきた。頭部にはピンク、赤、黄の3色の羽冠が見えてきた。(写真4)
- 8月1日
生後84日目。体重303g。係の手を離れ、すべて自分でえさを食べるようになった。
- 8月24日
生後107日目。体重320g。一般に公開される。



誕生(写真1)



生後6日目(写真2)



生後25日目(写真3)



生後47日目(写真4)

4種類の仲間がふえました 新たに贈られた鳥

キャンベルタウン野鳥の森には、平成7年の開園時に20種73羽の鳥が贈られ、平成8年11月に5種19羽が仲間入りしました(新規はオーストラリアガマグチヨタカ以外の4種類)。越谷に慣れた鳥から皆さんにお目見えます。



▶ゴシキセイガイインコ 5色の彩りの鳥。全長約31cm



▶シマコキン 草の種子を主食にしています。全長約11cm



▶ワライカワセミ「ケケケ」と鳴きます。全長約50cm



▶キンシヨウジヨウインコ 鮮やかな色の鳥。全長約43cm



▶オーストラリアガマグチヨタカ 夜行性。全長約45cm

▼帰宅が遅く娘と遊ばせん。せめて週末ぐらいギューウッと抱きしめたい。(こ)
▼今年の目標は、一人前になること。涙が笑顔に変わる一年にしたいです。(け)
▼最近気づいたこと。掘りごたつではゴロ寝ができない。祝「脱・寝正月」。(く)
▼毎日悪戦苦闘。仕事はつらいですが、今年もマイペースで突き進みます。(や)
▼今年こそ…。思い続けられつつも、毎年の宝くじと同じです。(ま)
▼曜日の関係で少し長い正月休み。でも、次の締め切りは必ずやってくる。(た)
▼オニの〇〇と呼ばれ9カ月。みんなゴメンと思うが、今年もやっぱり角か。(き)



施設

◆催しのご案内
各施設へも
電話番号のない
場合は市役所代表
番号64-2111へ

図書館

〒305 越谷4-0-1
☎65-2655

●第27回日本児童文学賞
講座「百人一首で遊ぶ」
1月11日(日)午後2時～4時
講師 田中弘氏 参加費無料
●第16回市民読書会
1月16日(日)午後7時～9時
講師 藤原 浩二氏
●第16回市民読書会
1月16日(日)午後7時～9時
講師 藤原 浩二氏

移動図書館「しらこぼと号」巡回日程(2月)

巡回日	巡回時間	巡回区
4日(火)	13:45～14:30	公園
18日(水)	15:15～16:00	公園
5日(水)	13:45～14:30	公園
19日(木)	13:45～14:30	公園
6日(木)	15:00～15:45	公園
20日(金)	13:30～14:15	公園
7日(金)	15:00～16:00	公園
21日(土)	13:45～14:30	公園
25日(火)	15:15～16:00	公園
12日(水)	13:30～14:15	公園
26日(水)	15:00～16:00	公園
13日(木)	13:30～14:15	公園
27日(木)	15:00～15:45	公園
14日(金)	13:45～14:30	公園
28日(金)	15:00～16:00	公園

新着案内

●江ノ川ユーモア 伊原勇一
●近江文芸社
●四季の気象と暮らしの事典
朝倉正彦 朝日新聞社
●「しらこぼと」車椅子と障害者
保護者向け 各回20人(申込み
先着順)

近口発売

●第3回のおおきくおんがく
おかせんがくファミリー
コンサート
●第2回おんがくファミリー
コンサート
●第1回おんがくファミリー
コンサート

手打ちうどん講習会

1月25日(土)午前9時30分～
午後0時30分 公民館15人(申
込あり) 材料費1000円 申込みは1
月18日(日)午前8時30分
から材料費を添えて公民館へ

ヒマワリ

〒305 越谷4-0-1
☎86-3715

●お正月の飾り
1月16日(日)午前10時30分～
11時30分 3歳以上の幼児と保
護者20組(申込みあり)
●こども形劇場
1月25日(日)午前9時30分～
午後0時30分 4回とも参加
できる小学生以上20人(申
込あり) 材料費200円
●お正月の飾り
1月16日(日)午前9時30分～
午後0時30分 4回とも参加
できる小学生以上20人(申
込あり) 材料費200円

近口発売

●おかせんがくファミリー
コンサート
●第2回おんがくファミリー
コンサート
●第1回おんがくファミリー
コンサート

近口発売

●おかせんがくファミリー
コンサート
●第2回おんがくファミリー
コンサート
●第1回おんがくファミリー
コンサート

近口発売

●おかせんがくファミリー
コンサート
●第2回おんがくファミリー
コンサート
●第1回おんがくファミリー
コンサート

近口発売

●おかせんがくファミリー
コンサート
●第2回おんがくファミリー
コンサート
●第1回おんがくファミリー
コンサート

けやき荘

2月の巡回バス日程

日(曜)地区	日(曜)地区
4火 増林 A	18火 蒲生 B
5水 増林 B	19水 蒲生 C
6木 増林 C	20木 大越 A
12水 荻島	25火 大越 B
13木 越谷西	26水 大越 C
14金 蒲生 A	27木 大越 A
	28金 大越 B

2月の巡回バス日程

日(曜)地区	日(曜)地区
4火 蒲生 B	19水 新方 A
5水 蒲生 C	20木 増林 A
6木 大越 A	21金 増林 B
12水 大越 B	26木 大越 A
13木 大越 C	27木 大越 B
14金 蒲生 A	28金 大越 C

総合体育館

〒305 越谷4-0-1
☎64-4321

●お正月の飾り
1月16日(日)午前9時30分～
午後0時30分 4回とも参加
できる小学生以上20人(申
込あり) 材料費200円
●お正月の飾り
1月16日(日)午前9時30分～
午後0時30分 4回とも参加
できる小学生以上20人(申
込あり) 材料費200円

大沢

〒305 越谷4-0-1
☎86-3715

●お正月の飾り
1月16日(日)午前9時30分～
午後0時30分 4回とも参加
できる小学生以上20人(申
込あり) 材料費200円
●お正月の飾り
1月16日(日)午前9時30分～
午後0時30分 4回とも参加
できる小学生以上20人(申
込あり) 材料費200円

大相撲

〒305 越谷4-0-1
☎86-3715

●お正月の飾り
1月16日(日)午前9時30分～
午後0時30分 4回とも参加
できる小学生以上20人(申
込あり) 材料費200円
●お正月の飾り
1月16日(日)午前9時30分～
午後0時30分 4回とも参加
できる小学生以上20人(申
込あり) 材料費200円

大相撲

〒305 越谷4-0-1
☎86-3715

●お正月の飾り
1月16日(日)午前9時30分～
午後0時30分 4回とも参加
できる小学生以上20人(申
込あり) 材料費200円
●お正月の飾り
1月16日(日)午前9時30分～
午後0時30分 4回とも参加
できる小学生以上20人(申
込あり) 材料費200円

北越谷駅西口・けやき荘

バス時刻表

発車	火～金	土・日・月
北越谷駅	10:10	9:30
けやき荘	11:10	10:30
北越谷駅	13:30	13:30
けやき荘	15:30	15:30

北越谷駅西口・くすのき荘
バス時刻表

発車	火～金	土・日・月
北越谷駅	10:00	9:00
くすのき荘	11:00	10:00
北越谷駅	13:30	13:00
くすのき荘	15:30	15:00

お知らせパック

この指とまれ!

文化・スポーツなど
市民活動の情報を
掲載し、お問い合わせは
広報広聴課へ

お知らせパック

この指とまれ!

文化・スポーツなど
市民活動の情報を
掲載し、お問い合わせは
広報広聴課へ

お知らせパック

この指とまれ!

文化・スポーツなど
市民活動の情報を
掲載し、お問い合わせは
広報広聴課へ

お知らせパック

この指とまれ!

文化・スポーツなど
市民活動の情報を
掲載し、お問い合わせは
広報広聴課へ

こんにちは すこやかさん



▶克弥(かつや)くん(8.2.21生)。大里の川嶋亮宏・明美さんのお子さん。「はくのジュースだもん、だれにもあげない」最近、本当にナマイキになりました。でも、あなたの笑顔には、パパもママも負けず。得意な笑顔でハイポーズ」



▶佑磨(ゆうま)くん(7.12.19生)。南町一丁目の田中孝二・敏子さんのお子さん。「何にでも興味もち真剣な顔をして遊んであなたが大好きノでもあなたのすることは全部イタズラになってしまうのよね」

▲このコーナーへの掲載希望がとて多いため、ご紹介がたいへん遅れています。なお、これから掲載を希望する方はおおむね半年以上先となります。
*写真はお返しできませんのでご了承ください



ホームドクター

明けましておめでとうございます。市民の皆様には、健康やかに新春をお迎えになつたこととお喜び申し上げます。

「欄をこよ愛読くださいまして誠にありがとうございます。越谷市医師会が「広報こしがや」の「ホームドクター」欄を担当させていただ

くようになったのは、昭和59年11月からであり、今年で13年目を迎えます。昭和59年は第23回夏季オリンピック・ロサンゼルス大会が開催され、道産の山下泰裕選手をはじめ日本勢がメダル10個を取り、日銀が15年ぶりに新札を発行し、そしてわが国でもエイズが問題になりはじめ、平均寿命が2年連続して世界二位となった年でした。

この13年間を振り返ってみますと、市民の健康の生活や環境の変化、医学・医療の進歩などから市民の皆様様の健康をめぐる背景と現状と課題も急速に変化してきました。したがって、保健・医療・福祉の新しい情勢に対応した考えが必要であります。また、保健・医療・福祉に関する費用は無制限ではありませんので、市民の皆様も経済的なことをも考えなければならぬ時代になりました。

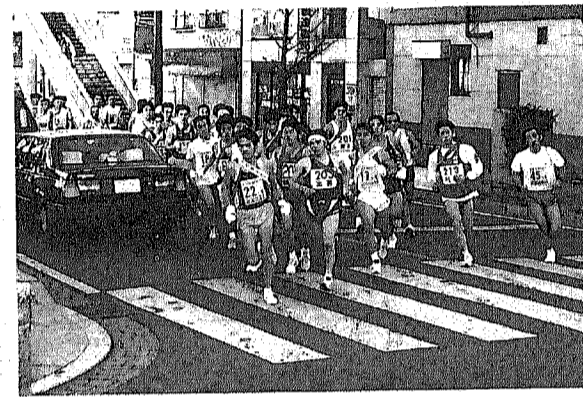
「ホームドクター」は今までも主として保健・医療方面の担当として皆様のお役に立つてきたことと思っております。

おぼろのわたしのタウンビート

市内一周駅伝競走大会



会場いっぱいになった農産物



7チームが77キロを走り、市内一周駅伝競走大会が行われました。午前9時に市役所前を、一斉にスタート。市内6区間28.9キロのコースで健脚を競いました。



寄贈された車いす



善意を福祉のまちづくりに生かします

新鮮な野菜が約5000人が取れる
第26回越谷市農業祭
12月7日、8日、市立第一、第二体育館で「第26回越谷市農業祭」が開かれ、2日間で約5000人が訪れました。

市内一周駅伝競走大会
12月8日、晴れ渡つた空の下、第41回市内一周駅伝競走大会が行われました。午前9時に市役所前を、一斉にスタート。市内6区間28.9キロのコースで健脚を競いました。

大会の収益金を寄贈
12月5日、越谷西ロータリークラブ森田一利会長から社会福祉協議会に車いす10台、愛の詩基金に収益金が寄贈されました。これは11月27日に開催された「チャリティゴルフ大会」の収益金を、市の福祉の増進に役立てるために寄贈されたものです。

わがまちこの人
12月2日に、「第46回全国小・中学生作文コンクール」詩・中学生の部で佳作に選ばれた高島由香里さん(北中一年)

老人医療受給者証が更新になります
老人保健法により交付している老人医療受給者証の有効期限が平成9年1月31日までの方に新しい受給者証を郵送します。

国民年金第3号被保険者
厚生年金保険と共済組合に加入している方に扶養されている第3号被保険者となるための届け出が必要です。

入学準備金をお貸しします
4月に高校や大学に入学予定の方の保護者が入学資金に困る方に、入学準備金をお貸しします。

歯科健診相談室
1月22日(水)午後1時30分～3時
内容：歯科健診、歯科相談、治療は行いません
費用：35人申込み
費用：無料

肝臓病予防教室
日時：1月22日(水)午後1時30分～3時
会場：保健センター
内容：肝臓病の予防、検査、治療について
講師：岡田文雄氏(市医師会)

乳がん検診
1月8日(水)から検診を実施します。申込みは電話で保健センターへ。日程を詳しくはお問い合わせください。

パンダ教室
日時：1月30日(木)午後1時30分～3時
会場：中央市民館第4・5・6会議室
講師：理学療法士 定員：100人(申込み) 申込み：1月22日(水)までに保健所保健課へ

所得税の還付申告と相談受け付け
平成8年分所得税の申告と納税は、2月16日(日)3月17日(月)です。ただし、還付申告は、2月16日以前まで受け付けます。

健康相談・血圧測定
健康な日々をおくるためご利用ください。費用無料。
日時：会場/1月8日(水)午後1時30分～3時
相模公民館/14日(火)午前10時～11時30分
茨島公民館/24日(金)午前10時～11時30分
大袋公民館

消費生活センター
1月8日(水)から検診を実施します。申込みは電話で保健センターへ。日程を詳しくはお問い合わせください。

市立民税第4期・国民健康保険税第5期の納期限は1月31日(金)です。市税は納期限内に納めましょう。

納付書をお送りします
納付書に必要のあつた方、新たに課税された方、平成8年度市県民税国民健康保険税の年額に変更のあつた方や新たに課税された方に、賦課決定通知書および納付書(口座振替の方は通知書のみ)を1月17日(金)にお送りします。

急増しています
送るついでに
最近次のような相談が目立っています。ある日、宅配便で品物が送られてきた。家族の者が注文したかと思いき、受け取ってしまったが、後で確認してみると、だれも注文していない。無利子です。

市立民税第4期・国民健康保険税第5期の納期限は1月31日(金)です。市税は納期限内に納めましょう。

納付書をお送りします
納付書に必要のあつた方、新たに課税された方、平成8年度市県民税国民健康保険税の年額に変更のあつた方や新たに課税された方に、賦課決定通知書および納付書(口座振替の方は通知書のみ)を1月17日(金)にお送りします。

納付書をお送りします
納付書に必要のあつた方、新たに課税された方、平成8年度市県民税国民健康保険税の年額に変更のあつた方や新たに課税された方に、賦課決定通知書および納付書(口座振替の方は通知書のみ)を1月17日(金)にお送りします。

HEALTH LIFE
健康と暮らし
問合せは各施設へ
代表番号のないものは市役所 ☎64-2111

休日当番医
1月1日
▷坂巻医院 ☎77-3223
大泊 1057-5 / 内・小・皮
▷越谷市立病院 ☎65-2221
東越谷 10-47-1 / 内・外・小・産・婦・脳

1月2日
▷十全病院 ☎64-7377
赤山町 5-10-18 / 内・外・小・整・皮・泌
▷境医院 ☎74-0552
下間久里 886-66 / 外・内・小・皮

1月3日
▷せんげん台病院 ☎79-2000
千間西 2-4-6 / 内・胃・外・整・小・脳・理・肝・皮・泌
▷獨協医科大学越谷病院 ☎65-1111
南越谷 2-1-50 / 内・呼・消・循・小・外・整・心・小外・産婦・眼・耳

1月5日
▷坂巻医院 ☎77-3223
大泊 1057-5 / 内・小・皮
▷とみざわ小児科医院 ☎64-5757
赤山町 4-9-1 / 小

1月12日
▷花田内科クリニック ☎66-1610
花田 3-5-8 / 内
▷西外科胃腸科医院 ☎76-3321
大林 602 / 外・胃・内・肝

1月15日
▷会田病院 ☎62-3430
御殿町 1-12 / 内・整・胃
▷菅原産婦人科医院 ☎65-4381
越ヶ谷 1-15-2 / 産婦

1月19日
▷南越谷病院 ☎87-2811
南越谷 1-4-63 / 整・内・外・皮・理
▷松尾医院 ☎77-5963
思間 283-1 / 循・外・胃・小・皮・理

1月26日
▷岩崎医院 ☎88-2325
浦生旭町 10-1 / 内・小
▷一番ヶ瀬医院 ☎76-8111
平方 1973-1 / 内・小

2月2日
▷南埼玉病院 ☎65-1151
増森 252 / 内・小・精・神
▷埼玉クリニック ☎62-6111
赤山町 2-235-1 / 内

薬の相談コーナー
越谷市薬剤師会
▷今月の相談日
17日(金)・31日(金)
午後1時～3時
▷保健センター2階

平成9年1月6日(月)午前8時30分スタート

テレホンガイドこしがや

保存版

24時間いつでも皆さんの知りたい情報をお伝えします。必要な情報をFAXで取り出すこともできます。

ご利用方法

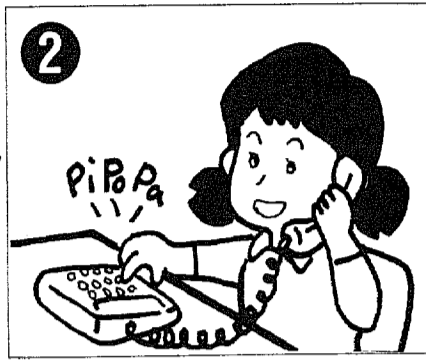
24時間対応



電話



1 お聞きになりたい項目のガイド番号を確認してください。番号は各項目の最初にある3桁の数字です。



2 64-4000に電話をしてください。



3 電話がつながるとご利用案内が流れます。案内が終わりましたら、お聞きになりたい項目の番号をプッシュ、またはダイヤルをしてください。



4 続けてお聞きになりたいときは、10項目までご利用になれます。

ファックス

- ①お聞きになりたい項目のガイド番号を確認してください。番号は各項目の最初にある3桁の数字です。
- ②64-4000に電話をしてください。
- ③10秒後、「7」をゆっくりプッシュ、またはダイヤルをしてください。
- ④5秒後、「100」をゆっくりプッシュ、またはダイヤルをしてください。
- ⑤5秒後、お聞きになりたい項目の番号をゆっくりプッシュ、またはダイヤルをしてください。
- ⑥5秒後、FAXのスタート(通信)ボタンを押してください。
- ⑦受話器を置いて、FAXをお待ちください。

◆機械の調整のため、ガイドを一時的に中断する場合がありますのでご了承ください。

◆※印の項目については、ガイドを休止しているか、音声案内(またはFAXサービス)のみの場合がありますのでご了承ください。

◎利用(電話・FAX)する場合は、通話料がかかります。

テレホンガイド ☎64-4000

テレホンガイドのお問い合わせは
越谷市企画部広報広聴課
電話64-2111 内線2213・2214

いざというときのために

- 休日・夜間病気になるたら
- 211 休日・夜間診療の案内
- 212 休日病気になるたら
- 213 救急車を利用するとき
- 災害に備えて
- 221 災害に対する日ごろの備え
- 222 避難所、避難場所
- もしものとき
- 231 斎場・祭壇の使用及び霊きゅう自動車の利用
- 232 市外の方の斎場使用
- 233 越谷市交通災害共済の加入

住まいと環境

- ごみ
- 241 資源回収奨励補助金交付制度
- 242 家庭ごみの分け方・出し方
- 243 粗大ごみ別有料収集の申込み
- 浄化槽・し尿
- 251 合併処理浄化槽設置費補助金
- 道路・上下水道
- 261 道路照明灯の故障・カーブミラーの破損
- 262 上下水道料金の支払
- 263 水道の新規申込み
- 264 水漏れを発見したら
- 265 排水設備工事
- 266 水洗便所改造資金融資制度
- 267 下水道使用料
- 268 下水道受益者負担金
- 271 公共下水道で快適な生活環境
- 272 これから公共下水道へつなぐ方へ(越谷市浄化槽の雨水貯留施設転用助成金交付制度のご案内)
- ペット
- 275 犬を飼う場合
- 住まい
- 281 市営住宅・県営住宅・公団住宅の入居
- 282 勤労者住宅資金貸付制度
- 土地
- 291 農地を売買または賃借したいとき
- 292 農地転用をしたいとき
- 293 農地の埋め立てをしたいとき

暮らしの手続きと届け出

- 住民登録
- 331 市内に引っ越してきたとき(転入届)
- 332 市外へ引っ越すとき(転出届)
- 333 市内で住まいが変わったとき(転居届)
- 334 住民票の写しなどの証明書の申請
- 335 住民票の写し、戸籍謄抄本の郵便請求

336 外国人登録

- 戸籍
- 351 戸籍謄抄本が必要なとき
- 352 出生届
- 353 死亡届
- 354 婚姻届
- 355 離婚届(協議離婚)
- 356 転籍届
- 印鑑登録
- 361 印鑑登録
- 362 印鑑登録証明書の申請
- 出張所・取次所
- 365 出張所の取り扱い業務
- 366 住民票の写し、戸籍謄抄本の取次所利用
- 国民健康保険
- 371 国民健康保険の加入の手続き
- 372 国民健康保険の脱退の手続き
- 373 国民健康保険料の免除申請
- 374 出産育児一時金の支給
- 375 葬祭費の支給
- 376 人間ドック検査料の助成
- 377 国民健康保険証の再交付
- 378 国民健康保険税
- 国民年金
- 391 国民年金の加入手続き
- 392 国民年金保険料の納付・前納割引制度
- 393 国民年金保険料の免除制度
- 394 就職・退職時の届け出
- 395 配偶者の扶養になったとき、はずれたとき
- 396 年金受給者や加入者が亡くなったとき
- 397 国民年金の請求
- 市税
- 421 個人市民税
- 422 法人市民税
- 423 軽自動車税
- 424 たばこ税
- 425 固定資産税
- 426 市税の口座振替
- 427 税の納期
- 428 市民税・県民税の申告
- 431 税に関する証明書の請求
- 432 固定資産税の評価証明の申請
- 433 固定資産課税台帳の縦覧
- 434 建物を取り壊したとき
- 435 新築住宅の税の軽減
- 原付バイク
- 441 登録するとき
- 442 廃車するとき
- 443 譲ったとき、譲り受けたとき
- 444 所有者が引っ越すとき、したとき
- 445 バイクが盗難にあったら
- その他
- 451 寄付募集の届け出
- 452 小口資金等融資制度



健康

- 検診
- 481 基本健康診査
- 482 1歳6ヵ月児健康診査
- 483 3歳児健康診査
- 484 胃がん検診
- 485 大腸がん検診
- 486 結核・肺がん検診
- 487 乳がん検診・子宮がん検診
- 488 成人歯科健康診査
- 491 骨密度検診
- 予防接種
- 492 予防接種
- 493 三種混合予防接種
- 494 日本脳炎の予防接種
- 495 はしかの予防接種
- 496 風しんの予防接種
- 497 ツベルクリン反応検査・BCG予防接種
- 498 ポリオ生ワクチン投与
- 教室・予防・献血
- 511 母親学級
- 512 健康教室
- 513 乳幼児健康相談室
- 514 離乳食教室・育児学級
- 515 1歳6ヵ月児継続相談
- 516 食生活栄養個別相談
- 517 機能訓練
- 518 献血の案内
- 市立病院
- 531 診療の案内



福祉

- 母子・児童福祉
- 541 乳幼児医療費の支給制度
- 542 児童手当
- 543 児童扶養手当
- 544 特別児童扶養手当
- 545 ひとり親家庭等医療費助成
- 546 保育所入所
- 547 家庭保育室
- 548 リフレッシュ・緊急保育事業
- 551 児童の心臓手術助成
- 552 入院助産制度
- 553 家庭児童相談室
- 554 子育て電話相談室
- 555 学童保育室
- 556 母子・寡婦福祉資金貸付制度
- 557 ひとり親家庭児童就学支度金
- 558 里親制度
- 561 ひとり親家庭等介護人派遣
- 562 JR通勤定期券の特別割引
- 障害福祉
- 571 身体障害者手帳・療育手帳(みどりの手帳)の交付
- 572 重度心身障害者医療費の助成
- 573 心身障害者扶養共済制度
- 574 障害児福祉手当・特別障害者手当

- 575 重度心身障害者手当
- 576 精神薄弱児通園施設「みのり学園」
- 577 肢体不自由児通園施設「あけぼの学園」
- 578 精神薄弱者通所授産施設「しらこぼと職業センター」
- 581 更生医療の給付
- 582 補装具の交付・修理
- 583 日常生活用具の給付
- 584 在宅心身障害者短期入所事業
- 585 福祉タクシー利用券
- 586 ガイドヘルパー派遣事業
- 587 全身性障害者介護人派遣事業
- 588 自動車運転免許取得費の助成
- 591 自動車改造費用の助成
- 592 ことばの治療相談室
- 社会福祉
- 611 生活保護
- 612 社会福祉協議会
- 613 ボランティア活動
- 614 在宅福祉サービス事業
- 615 福祉相談
- 616 民生委員・児童委員
- 高齢福祉
- 621 在宅介護支援センター
- 622 ホームヘルプサービス
- 623 デイサービス
- 624 ショートステイ
- 625 入浴サービス
- 626 食事サービス
- 627 老人医療費の助成
- 628 ねたきり老人等手当
- 631 ねたきり老人等介護者慰労金
- 632 敬老年金
- 633 日常生活用具の給付
- 634 緊急通報システム
- 635 高齢者世帯等住み替え住宅家賃助成
- 636 高齢者等住宅改造整備助成
- 637 居室整備資金融資
- 638 敬老マッサージサービス事業
- 641 外国人高齢者福祉手当
- 642 老人クラブ
- 643 シルバーカレッジ
- 644 老人農園
- 645 越谷市シルバー人材センター
- 646 敬老会
- 647 養護老人ホーム
- 648 特別養護老人ホーム
- 651 軽費老人ホーム(ケアハウス)



教育

- 小・中学校
- 661 小・中学校の入学手続き
- 662 小・中学校の転校手続き
- 奨助制度
- 671 幼稚園就園奨励費補助金制度
- 672 就学援助制度
- 673 入学準備金貸付制度

暮らしの相談

- 各種相談
- 681 市民相談
- 682 交通事故相談
- 683 弁護士による法律相談(予約制)
- 684 弁護士による交通事故相談(予約制)
- 685 市民生活課の各種相談
- 686 消費生活相談
- 687 内職相談
- 688 経営相談
- 691 労働労務相談



市政情報

- メッセージ
- ※711 市長からのメッセージ
- 広報・広聴
- 712 広報「こしがや」の発行
- 713 市政移動教室
- 事業
- 721 レイクタウン整備事業
- 722 こしがや能楽まちづくり推進事業
- 723 越谷しらこぼと基金助成事業
- 通信
- 727 越谷コミネット
- 市議会
- 731 市議会の傍聴・会議録の閲覧
- 選挙
- 735 公職の候補者等の寄付の禁止
- 736 選挙権と投票所入場整理券
- 737 不在者投票
- 738 郵便による不在者投票
- その他
- 745 自治会への加入
- 746 ボランティア保険制度
- 747 越谷市建築景観賞

施設の利用

- 福祉・健康
- 751 児童館(コスモス・ヒマワリ)
- 752 老人福祉センター(けやき荘・くすのき荘)
- 753 保健センター
- 754 越谷市民保養施設「おがの山荘」

文化・教養・コミュニティ

- 761 越谷コミュニティセンター
- 762 中央市民会館
- 763 北部市民会館
- 764 交流館
- 765 公民館
- 766 図書館
- 767 日本庭園「花田苑」
- 768 日本文化伝承の館こしがや能楽堂
- 771 愛称「リユース」埼玉県東部清掃組合
- スポーツ・レクリエーション
- 781 総合体育館
- 782 屋外体育施設
- 783 地域体育館
- 784 緑の森公園越谷市弓道場
- 自然
- 791 キャナルタウン野鳥の森
- 792 あだたら高原少年自然の家
- 793 しらこぼとキャンプ場



越谷市の紹介

- プロフィール
- 821 概要
- 822 歴史
- 823 市民憲章
- 824 越谷市の歌
- 825 市章
- 826 人口と世帯数
- 交流
- 841 姉妹都市
- 特産品
- 851 越谷だるまと越谷ひな人形
- 852 相タンスと桐箱
- 文化財
- 861 越谷市の指定文化財
- 862 大聖寺
- 863 越ヶ谷久伊豆神社
- 864 見田方遺跡
- 865 越谷市内の円空仏



催し物

- 催し物
- 871 年間行事ガイド

市民の声

- 881 市長電話
- ※882 市民の声(ご意見・ご要望がありましたら案内にしたがってお話しください。録音時間は5分間です)
- ※718 テレホンガイドこしがやコード番号表