

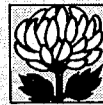
# こしがや



彩の国さいたま



市の木：ケヤキ ニレ科 落葉高木。武蔵野の風景を思わせる代表的な木。昭和53年11月3日制定



市の花：キク キク科多年草。美しさと香りで古くから親しまれている。昭和53年11月3日制定



市の鳥：シラコバト ハト科キジバト属。越谷周辺に生息する珍しい鳥。昭和63年11月3日制定

発行/越谷市 343埼玉県越谷市越ヶ谷四丁目2番1号 0489(64)2111 FAX 0489(65)6433 編集/企画部広報広聴課

## ●平成9年度分から

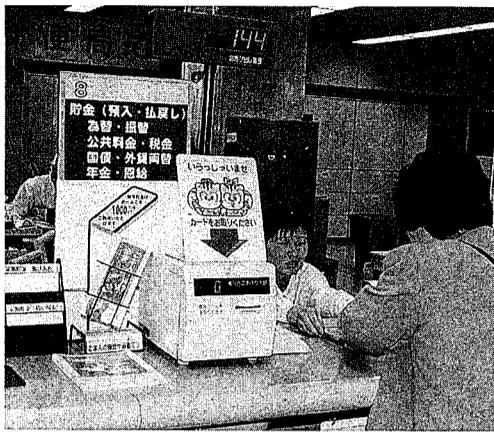
## 郵便局で市税等の窓口納付が

## できるようになります

平成9年4月から郵便局で市税等が窓口納付できるようになります。

取り扱えるものは、平成9年度分からのもので、税目や保険料等は次のとおりです。

- ・市県民税
- ・固定資産税・都市計画税
- ・軽自動車税
- ・国民健康保険税



▲4月からはお近くの郵便局でも市税等の納付ができます

- ・国民年金保険料
- ・し尿処理手数料
- ・保育料負担金
- ・公共下水道事業受益者負担金

なお平成8年度およびそれ以前の課税等に係る納付金については、郵便局での窓口納付はできませんので、ご注意ください。

ただし国民年金保険料および公共下水道事業受益者負担金の扱いは異なりますので、国民年金保険料は保険年金課へ、公共下水道事業受益者負担金は下水道管理課へお問い合わせください。

問合せ 主税課 取納係、保険年金課、下水道管理課

納付に便利な口座振替をご利用ください

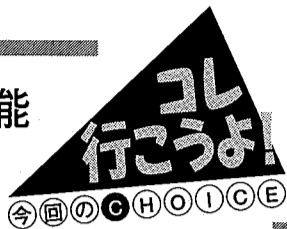
「忙しくて、なかなか金融機関に行く暇がない。ついうっかり忘れそうになる」という方には便利で安全な口座振替による納付をお勧めします。申し込み可能な税目等は次のとおりです。

- ・市県民税
- ・固定資産税・都市計画税
- ・軽自動車税
- ・国民健康保険税
- ・国民年金保険料
- ・し尿処理手数料
- ・保育料負担金

口座振替の申し込みは、①市税等の納付書 ②預貯金通帳 ③通帳使用の印鑑をお持ちのうえ、金融機関郵便局での窓口納付の際にお申し込みください。翌月分から口座振替を開始します。問合せ 主税課取納係

### 第4回 こしがや春の能

4月29日(祝) 日本文化伝承の館 こしがや能楽堂



春の一日、能舞台上で繰り広げられる幽玄の世界をお楽しみください。

〈日時〉4月29日(祝)、午後1時開場、2時開演

〈会場〉日本文化伝承の館こしがや能楽堂 (雨天のときはサンシティ・大ホール)

- 〈演目〉▷能「百萬」シテ…関根祥六
- ▷狂言「雷」シテ…高沢祐介
- ▷舞囃子「田村」シテ…高梨良一
- ▷仕舞「雲林院」関根知孝



▲能「百萬」(撮影 前島久男氏)

〈入場料〉中庭見所席、館内桟敷席ともに一般4500円、学生2500円

〈入場券〉社会教育課、サンシティ越谷市民ホール ☎85-0999、日本文化伝承の館こしがや能楽堂 ☎64-8700で発売中

問合せ 社会教育課文化振興係



▲数々の伝統芸能を披露(昨年の郷土芸能祭)

### 第13回

## 越谷市郷土芸能祭

3月30日(日) 日本文化伝承の館 こしがや能楽堂

市内に残る郷土芸能を多くの皆さんに知っていただき、守り続けていくために郷土芸能祭を開催します。

日時 3月30日(日) 午後1時～4時

会場 日本文化伝承の館こしがや能楽堂(雨天のときは中央市民会館劇場)

出演 巫女舞、お囃子・仁羽・木遣り・里神楽・獅子・龍虎太鼓・合同仁羽

出演 越谷市郷土芸能保存協会10団体

特別出演 和太鼓龍虎流越谷龍虎太鼓、七左獅子連中、荻島小学校おやしやしクラブ、越ヶ谷小学校木

入場料 無料

主催 越谷市郷土芸能保存協会

問合せ 社会教育課文化振興係

### 休日納税窓口を開きます

平日ご多忙な方のために、休日納税窓口を開きます。なお、ご来庁の際には、納付書等をお持ちください。

### 縦覧

平日午後3時～午後9時 主税課(市役所1階) 問合せ 主税課

### 固定資産税課税台帳

平成9年度固定資産税課税台帳がご覧になれます。〈日時〉4月11日(金)～30日

## 農業委員会委員一般選挙

3月19日(水)、午後1時30分

4月26日で任期満了を迎える越谷市農業委員会委員の一般選挙が4月20日(日)に行われます。

〈不在者投票受け付け期間〉4月13日(日)～19日(土)、午前8時30分～午後5時

〈会場〉中央市民会館5階第4・5会議室

農業は重要な産業のひとつです。農業に従事する方は棄権することなく必ず投票しましょう。

〈選挙区および定数〉

問合せ 越谷市選挙管理委員会

投票日、立候補届出・不在者投票の受け付け、選挙区等は次のとおりです。

第1区：荻島、出羽、越ヶ谷

次のおり説明会を開きます。農業委員会委員一般選挙の立候補予定者説明会は、必ずご出席ください。

投票日、立候補届出・不在者投票の受け付け、選挙区等は次のとおりです。

第2区：桜井、大袋

〈日時〉

4月20日(日)、午前7時～午後6時

〈立候補届出受け付け日〉

4月13日(日)、午前8時30分～午後5時

4月13日(日)、午前8時30分～午後5時

市人口(平成9年3月1日現在)

前月比

総人口 30万0412人

181人増

男 15万1753人

117人増

女 14万8659人

64人増

世帯数 10万5689世帯

82世帯増





市民の憩いの場となっている第四用水の中央市民会館付近。公共下水道はきれいな水道を守ります

# 8年度末には、普及率約70%に 公共下水道で快適な生活を

## 排水設備工事は 必ず公認業者へ

排水設備工事を正しく行わないと、排水管内に汚物がたまり、汚水が逆流し、排水が臭い、排水管やマスが壊れたりして、悪臭発生の原因になることがあります。

排水設備工事を依頼する際は、必ず公認業者へ依頼してください。

排水設備工事は、浄化槽を使う場合とくみ取り式のトイレを使う場合とでは異なります。

浄化槽の場合、便器はそのままで使えますが、宅内の排水工事などが必要です。費用は、宅内の状況により異なりますが、一般的には25～35万円くらいです。不用になった浄化槽を雨水貯留施設に改造する場合は、市から助成金がでます。

くみ取り式トイレの場合、便器を水洗トイレに替える工事が必要です。次に宅内の給排水工事、便槽の撤去工事が必要です。費用は、一般的には浄化槽の場合に比べて10万円ほど高くなります。

水洗便所改造費金制度  
既存の便所を公共下水道に接続する水洗便所に改造するための資金補助制度があります。1件につき5万円以上30万円までです。対象者、返済方法、申込みなど詳しくは下水道管理課へお問い合わせください。

排水設備工事を依頼する際は、必ず公認業者へ依頼してください。

排水設備工事は、浄化槽を使う場合とくみ取り式のトイレを使う場合とでは異なります。

浄化槽の場合、便器はそのままで使えますが、宅内の排水工事などが必要です。費用は、宅内の状況により異なりますが、一般的には25～35万円くらいです。

くみ取り式トイレの場合、便器を水洗トイレに替える工事が必要です。次に宅内の給排水工事、便槽の撤去工事が必要です。費用は、一般的には浄化槽の場合に比べて10万円ほど高くなります。

水洗便所改造費金制度  
既存の便所を公共下水道に接続する水洗便所に改造するための資金補助制度があります。1件につき5万円以上30万円までです。

対象者、返済方法、申込みなど詳しくは下水道管理課へお問い合わせください。

排水設備工事は、浄化槽を使う場合とくみ取り式のトイレを使う場合とでは異なります。

浄化槽の場合、便器はそのままで使えますが、宅内の排水工事などが必要です。費用は、宅内の状況により異なりますが、一般的には25～35万円くらいです。

くみ取り式トイレの場合、便器を水洗トイレに替える工事が必要です。次に宅内の給排水工事、便槽の撤去工事が必要です。費用は、一般的には浄化槽の場合に比べて10万円ほど高くなります。

水洗便所改造費金制度  
既存の便所を公共下水道に接続する水洗便所に改造するための資金補助制度があります。1件につき5万円以上30万円までです。

対象者、返済方法、申込みなど詳しくは下水道管理課へお問い合わせください。

対象者、返済方法、申込みなど詳しくは下水道管理課へお問い合わせください。

排水設備工事は、浄化槽を使う場合とくみ取り式のトイレを使う場合とでは異なります。

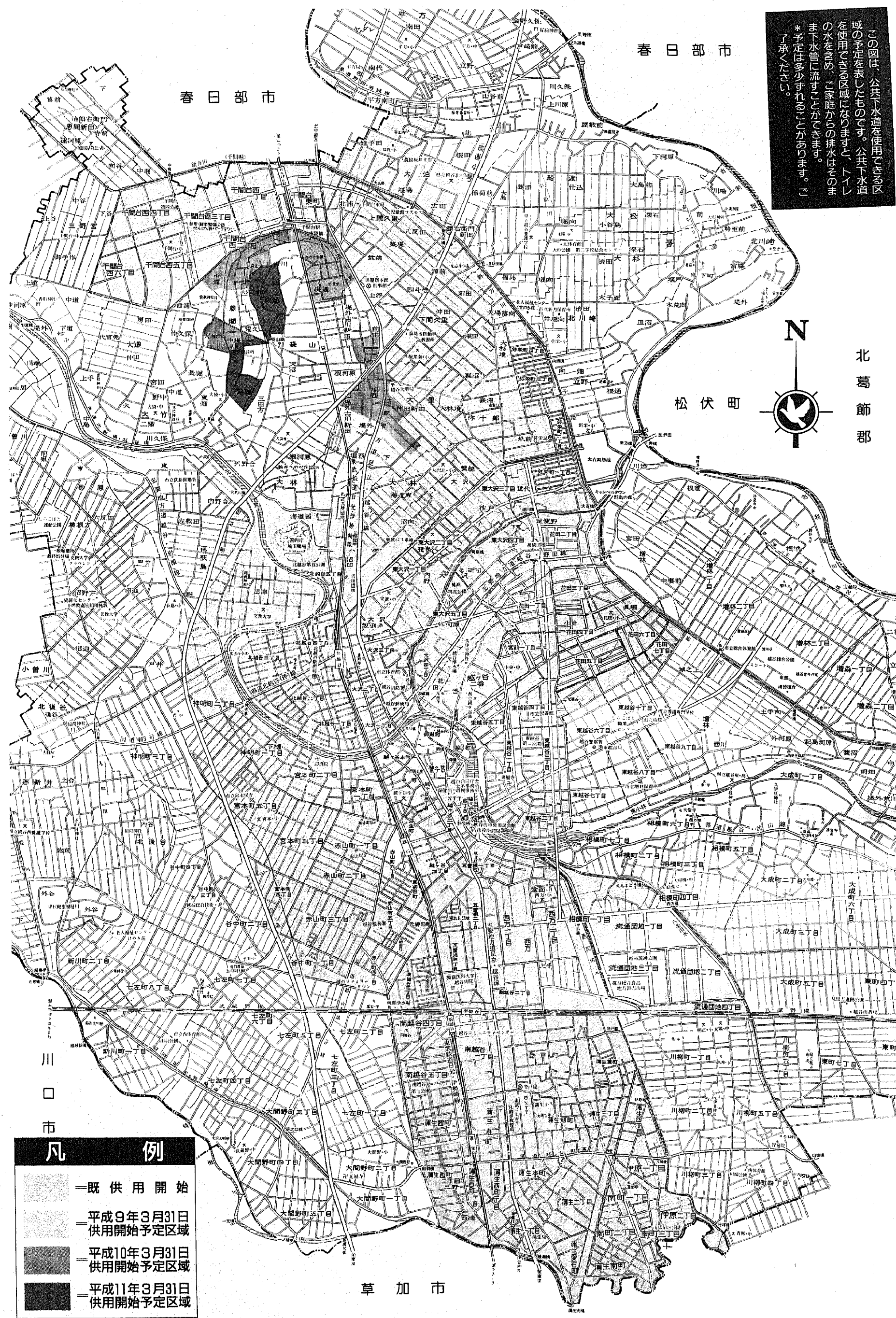
浄化槽の場合、便器はそのままで使えますが、宅内の排水工事などが必要です。費用は、宅内の状況により異なりますが、一般的には25～35万円くらいです。

くみ取り式トイレの場合、便器を水洗トイレに替える工事が必要です。次に宅内の給排水工事、便槽の撤去工事が必要です。費用は、一般的には浄化槽の場合に比べて10万円ほど高くなります。

水洗便所改造費金制度  
既存の便所を公共下水道に接続する水洗便所に改造するための資金補助制度があります。1件につき5万円以上30万円までです。

対象者、返済方法、申込みなど詳しくは下水道管理課へお問い合わせください。

対象者、返済方法、申込みなど詳しくは下水道管理課へお問い合わせください。



この図は、公共下水道を使用できる区域の予定を示したものです。公共下水道を使用できる区域は、以下のとおりです。この図は、公共下水道を使用できる区域の予定を示したものです。公共下水道を使用できる区域は、以下のとおりです。

北葛飾郡 松伏町

凡例  
既供用開始  
平成9年3月31日  
供用開始予定区域  
平成10年3月31日  
供用開始予定区域  
平成11年3月31日  
供用開始予定区域

### 越谷市排水設備工事公認業者一覧 (公認番号順)

業者名	所在地	電話
1 ナカノヤ工業 株式会社	越谷市大沢2-7-12	74-8711
2 小野工業 株式会社	船渡187-4	74-4422
3 小野工業 株式会社	蒲生西町42-4	86-4567
4 ヤマト工業 株式会社	越谷谷5-3-29	62-5555
5 桶新建設 株式会社	西新井998	74-4716
6 水野工業 株式会社	西方2-25-4	65-0351
7 東武ガス(越谷)支社	瓦葺根1-20-46	65-4848
8 山崎工業 株式会社	松伏町上赤岩850-2	91-2723
9 南井戸管工 株式会社	越谷市御蔵町3-48	62-3978
10 三信建設 株式会社	千間台西5-7-9	75-0751
11 協和建設 株式会社	越谷谷1-1-21	66-5741
12 東武建設 株式会社	越谷谷1-14-1	64-1230
13 南森田工業 株式会社	東越谷1-5-9	66-9631
14 明成工業 株式会社	松伏町田中1-4-4	91-2459
15 丸善建設 株式会社	越谷市大沢4-11-9	62-5912
16 神田建設 株式会社	神明町2-50-3	62-7505
17 神田建設 株式会社	登戸町4-28	86-4758
18 神田建設 株式会社	神明町2-38	64-7048
19 神田建設 株式会社	七左町2-179	86-6021
20 神田建設 株式会社	大沢2-5-10	76-2511
21 神田建設 株式会社	七左町4-472-5	86-3299
22 神田建設 株式会社	赤山町5-10-12	62-0318
23 神田建設 株式会社	松伏町上赤岩1224-4	91-4912
24 神田建設 株式会社	越谷市中町11-4	66-9213
25 神田建設 株式会社	恩町29-6	75-6311
26 神田建設 株式会社	松伏町金杉477-2	91-2428
27 神田建設 株式会社	越谷市大沢3-7-17	76-5060
28 神田建設 株式会社	蒲生1-3-39	86-3067
29 神田建設 株式会社	蒲生旭町10-28	86-2290
30 神田建設 株式会社	瓦葺根2-9-12	64-5551
31 神田建設 株式会社	松伏町松伏4818	91-2403
32 神田建設 株式会社	越谷市船渡495-1	78-8711
33 神田建設 株式会社	川柳町1-473-4	87-5008
34 神田建設 株式会社	南町3-17-3	86-8105
35 神田建設 株式会社	西方2946-1	88-6164
36 神田建設 株式会社	松伏町田中3-5-6	91-5687
37 神田建設 株式会社	越谷市東越谷4-8-15	65-2441
38 神田建設 株式会社	北川崎469-7	76-8815
39 神田建設 株式会社	蒲生3833-2	87-5359
40 神田建設 株式会社	川柳町4-374	87-2538
41 神田建設 株式会社	蒲生西町13-2	85-7222
42 神田建設 株式会社	松伏町ゆめ野4-3-11	91-9135
43 神田建設 株式会社	越谷市北越谷4-24-38	76-7659
44 神田建設 株式会社	下間久里675-6	78-6000
45 神田建設 株式会社		
46 神田建設 株式会社		
47 神田建設 株式会社		
48 神田建設 株式会社		
49 神田建設 株式会社		
50 神田建設 株式会社		
51 神田建設 株式会社		

排水設備工事は、浄化槽を使う場合とくみ取り式のトイレを使う場合とでは異なります。

浄化槽の場合、便器はそのままで使えますが、宅内の排水工事などが必要です。費用は、宅内の状況により異なりますが、一般的には25～35万円くらいです。

くみ取り式トイレの場合、便器を水洗トイレに替える工事が必要です。次に宅内の給排水工事、便槽の撤去工事が必要です。費用は、一般的には浄化槽の場合に比べて10万円ほど高くなります。

水洗便所改造費金制度  
既存の便所を公共下水道に接続する水洗便所に改造するための資金補助制度があります。1件につき5万円以上30万円までです。

対象者、返済方法、申込みなど詳しくは下水道管理課へお問い合わせください。

排水設備工事は、浄化槽を使う場合とくみ取り式のトイレを使う場合とでは異なります。

浄化槽の場合、便器はそのままで使えますが、宅内の排水工事などが必要です。費用は、宅内の状況により異なりますが、一般的には25～35万円くらいです。

くみ取り式トイレの場合、便器を水洗トイレに替える工事が必要です。次に宅内の給排水工事、便槽の撤去工事が必要です。費用は、一般的には浄化槽の場合に比べて10万円ほど高くなります。

水洗便所改造費金制度  
既存の便所を公共下水道に接続する水洗便所に改造するための資金補助制度があります。1件につき5万円以上30万円までです。

対象者、返済方法、申込みなど詳しくは下水道管理課へお問い合わせください。

対象者、返済方法、申込みなど詳しくは下水道管理課へお問い合わせください。

排水設備工事は、浄化槽を使う場合とくみ取り式のトイレを使う場合とでは異なります。

浄化槽の場合、便器はそのままで使えますが、宅内の排水工事などが必要です。費用は、宅内の状況により異なりますが、一般的には25～35万円くらいです。

くみ取り式トイレの場合、便器を水洗トイレに替える工事が必要です。次に宅内の給排水工事、便槽の撤去工事が必要です。費用は、一般的には浄化槽の場合に比べて10万円ほど高くなります。

水洗便所改造費金制度  
既存の便所を公共下水道に接続する水洗便所に改造するための資金補助制度があります。1件につき5万円以上30万円までです。

対象者、返済方法、申込みなど詳しくは下水道管理課へお問い合わせください。

対象者、返済方法、申込みなど詳しくは下水道管理課へお問い合わせください。

テレホンガイドこしがや64-4000  
24時間、知りたい情報をお伝えします。  
ガイド番号は次のとおりです。

- 751 児童館(コスモス・ヒマワリ)
- 752 老人福祉センター(けやき荘・くすのき荘)
- 753 保健センター
- 754 越谷市民保養施設「おがの山荘」
- 761 越谷コミュニティセンター
- 762 中央市民会館
- 763 北部市民会館
- 764 交流館
- 765 公民館
- 766 図書館
- 767 日本庭園「花田苑」
- 768 日本文化伝承の館こしがや能楽堂
- 771 愛称「リユース」埼玉県東部清掃組合
- 781 総合体育館
- 782 屋外体育施設
- 783 地域体育館
- 784 緑の森公園越谷市弓道場
- 785 キャンペルトウン野鳥の森
- 786 あだたら高原少年自然の家
- 787 しらこぼとキャンプ場

### 越谷の ココが知りたい!

皆さんの質問にお答えします

質問  
以前、公共施設で開催された講座に参加したのですが、施設の場所が分からず、申し込みができませんでした。申し込みの仕方について、質問のようなお知らせを寄せてください。

回答  
広報こしがや4月1日号「市民ガイド」に「市民ガイド」に地図(2)の方の1)を折り込みます。

質問  
公共施設の場所や利用方法については、広報紙などで各施設の催しなどをお知らせしていただけますか。

回答  
広報こしがや4月1日号「市民ガイド」に「市民ガイド」に地図(2)の方の1)を折り込みます。







### 公民館コーポレーション

1時~3時 公民館 月会費 2000円 問合せ 東菜美 子会費 7668

大袋 大袋公民館 毎月第1・3水曜日 午前10時~正午 公民館 月会費 1000円 問合せ 鈴木タカ子 7813969

北谷 北谷公民館 毎月第1・3水曜日 午後7時~9時 公民館 月会費 1000円 問合せ 鈴木タカ子 7813969

大沢 大沢公民館 毎月第1・3水曜日 午後1時~2時30分 公民館 月会費 1000円 問合せ 鈴木タカ子 7813969

### 公民館コーポレーション

1時~3時 公民館 月会費 2000円 問合せ 東菜美 子会費 7668

大袋 大袋公民館 毎月第1・3水曜日 午前10時~正午 公民館 月会費 1000円 問合せ 鈴木タカ子 7813969

北谷 北谷公民館 毎月第1・3水曜日 午後7時~9時 公民館 月会費 1000円 問合せ 鈴木タカ子 7813969

大沢 大沢公民館 毎月第1・3水曜日 午後1時~2時30分 公民館 月会費 1000円 問合せ 鈴木タカ子 7813969

### 国民年金第3号被保険者の 特例届

国民年金の第3号被保険者とは、厚生年金や共済組合の加入者に扶養されている配偶者をいいます。第3号被保険者は、個別に国民年金保険料を納付する必要はありませんが、届出を出して確認を受けなければなりません。

届出期限は3月末まで

3月29日(日) 午前10時30分

増林公民館 春休み子ども映画会

時間	上映映画
10:30~	ジャングル大帝・誕生 (24分)
11:00~	釣りキチ三平 (25分) (来たぞ! イシダイ! 三股引き!)
11:30~	トム・ソーヤの冒険 (27分) (冒険・冒険また冒険)

### 犬の登録と狂犬病の予防注射

犬の登録は終生登録(一生に一回)となりますが、狂犬病予防注射は今までおとり年一回受けなければならない。生後91日以上の子犬はすべて対象となります。都合の良い日に左表の会場へお連れください。

平成9年度狂犬病予防注射日程

月日(曜)	午前9:30~11:30	午後1:00~3:00
4/3(木)	下間久里香取神社	船渡香取神社
4/4(金)	川柳公民館	増森神社社務所
7(月)	市立図書館駐車場	大沢高畑自治会館
8(月)	大里自治会館	北谷第二公民館
9(月)	佳吉新生自治会館	大相模公民館
10(月)	増林浄水場	大相模公民館
11(月)	大里東自治会館	千間台東西二丁目集会所
14(月)	出羽公民館	南田地集会所
15(月)	市立第一体育館	新方公民館
16(月)	宮本公民館	坂島農協倉庫
17(月)	蒲生公民館	登戸稲荷神社
18(月)	大相模不動尊	大間野光福社
21(月)	西新井農協倉庫	大沼香取神社
22(月)	蒲生一丁目集会所	南百せ
23(月)	平方山谷農協倉庫	越谷保健所
24(月)	大袋公民館	
25(月)	弥十郎自治会館	
28(月)	越谷保健所	

### こんにちは すこやかさん

正人(まさと)くん(8.3.15生)。南越谷三丁目の山中正司・智子さんのお子さん。「おじいちゃんたちの住んでいる高知の海岸で。潮風が気持ちいいよー日に日に活発になる正人です」

晴香(はるか)ちゃん(7.3.23生)。瓦曾根二丁目の金井正広・義子さんのお子さん。「もうすぐ2歳。ママが大好き、もちろんパパも大好きよ。3人でお出かけするのが何よりも大好きです」

このコーナーへの掲載希望がとて多いため、ご紹介がたいへん遅れています。なお、これから掲載を希望する方は半年以上先となります。  
\*写真はお返しできませんのでご了承ください

このコーナーへの掲載希望がとて多いため、ご紹介がたいへん遅れています。なお、これから掲載を希望する方は半年以上先となります。  
\*写真はお返しできませんのでご了承ください

### 小児の包茎

包茎とはどんな病気でしょうか。おちんちんの先(陰茎)が皮で覆われていて、包皮がめくられて反転させることができないものを包皮包茎と呼びます。

ホームドクター 275

越谷市医師会 獨協医科大学越谷病院 65-1111 長島 金二

### 包茎とはどんな病気か

包茎とは、一見似たように見えても、先に述べたような二つの型があり、それぞれに対する治療法が異なります。

包皮包茎とは、おちんちんの先が皮で覆われていて、包皮がめくられて反転させることができないものを包皮包茎と呼びます。

包茎には、一見似たように見えても、先に述べたような二つの型があり、それぞれに対する治療法が異なります。

### HEALTHOLIFE 健康と暮らし

問合せは各施設へ 代表番号のないものは市役所 ☎64-2111

胃がん集団検診日程

日	時間	対象
4. 4(日)	9:00~11:00	4. 21(月) 23(水) 24(木) 25(金) 27(日) 28(月)
9(木)	10:00~11:00	
11(土)	16:00~18:00	
16(木)	18:00~19:00	
19(日)	9:00~11:00	
20(月)	9:00~11:00	

### 胃がん集団検診

胃がん検診ととも、70歳以上の方や市民税非課税世帯の方など一部の方は費用が無料になる場合があります。詳しくは保健センターまでお問い合わせください。

休日当番医

3月16日 越谷中村医院 ☎87-5261 大成町2-113/内・小 大泊クリニック ☎78-6323 大泊793-5/内・小

3月20日 トミタ診療所 ☎85-5828 蒲生西町2-17-9/内・小 黒崎産婦人科医院 ☎75-1535 大里24-8/産婦・内・小

3月23日 大沢医院 ☎78-3210 大房1039-1/内・胃・循 坂下耳鼻咽喉科医院 ☎66-8123 赤山町1-52/耳

3月30日 関クリニック ☎74-0213 千間台東町6-5/皮・小・内 一番ヶ瀬医院 ☎76-8111 平方1973-1/内・小

### 歯の健康

歯の健康は生活習慣と密接に関連しています。歯垢(プラーク)の付着は虫歯や歯周病の原因となります。

歯垢(プラーク)とは、食べかすや唾液が歯の表面に付着して固化したものです。歯垢が蓄積されると、歯の表面が荒れ、虫歯や歯周病の原因となります。

歯垢(プラーク)の付着を防ぐためには、毎食後歯をしっかりと歯ブラシで磨くことが大切です。

### 健康相談

健康相談は、生活習慣病の予防や健康増進のために実施されています。

相談内容	日時	対象・内容
総合	4/7~6/30の毎週月曜日(5/8は除く) 午後1時~2時	健康づくり、生活衛生、病気の在宅介護等。要予約
健康(有料)	4/24(木) 5/22(水) 6/28(日) 午後1時~1時30分	診察、検査(レントゲン、尿、血液、血圧等)。診断書は発行しません。要予約
乳幼児特別発達相談	4/16(水) 5/21(水) 6/18(水) 午後1時~2時	乳幼児の発達、問題行動等の相談。要予約
精神保健福祉	4/15(火) 5/20(火) 6/17(火) 午前9時~10時	心の悩みのある方、家族。要予約
エイズ相談	4/7(月) 4/21(月) 5/19(月) 6/2(月) 6/18(月) 午前9時~10時 4/7、6/2は午後5時~7時実施	抗体検査。要予約 *検査成績書の発行は1週間後

### 胃がん集団検診

胃がん検診ととも、70歳以上の方や市民税非課税世帯の方など一部の方は費用が無料になる場合があります。詳しくは保健センターまでお問い合わせください。

休日当番医

3月16日 越谷中村医院 ☎87-5261 大成町2-113/内・小 大泊クリニック ☎78-6323 大泊793-5/内・小

3月20日 トミタ診療所 ☎85-5828 蒲生西町2-17-9/内・小 黒崎産婦人科医院 ☎75-1535 大里24-8/産婦・内・小

3月23日 大沢医院 ☎78-3210 大房1039-1/内・胃・循 坂下耳鼻咽喉科医院 ☎66-8123 赤山町1-52/耳

3月30日 関クリニック ☎74-0213 千間台東町6-5/皮・小・内 一番ヶ瀬医院 ☎76-8111 平方1973-1/内・小

### 子宮がん検診

子宮がん検診は、早期発見・早期治療のために実施されています。

実施期間/4月1日(火)~8月31日(日) 対象/市内在住の30歳以上の女性(昭和43年3月31日以前に生まれた女性)

方法/子宮頸(けい)部がん(全員)・体部がん(任意)検査 費用/頸部1000円 体部1700円

\*実施医療機関を詳しくは保健センターまでお問い合わせください。

### 歯の健康

歯の健康は生活習慣と密接に関連しています。歯垢(プラーク)の付着は虫歯や歯周病の原因となります。

歯垢(プラーク)とは、食べかすや唾液が歯の表面に付着して固化したものです。歯垢が蓄積されると、歯の表面が荒れ、虫歯や歯周病の原因となります。

歯垢(プラーク)の付着を防ぐためには、毎食後歯をしっかりと歯ブラシで磨くことが大切です。

### 健康相談

健康相談は、生活習慣病の予防や健康増進のために実施されています。

相談内容	日時	対象・内容
総合	4/7~6/30の毎週月曜日(5/8は除く) 午後1時~2時	健康づくり、生活衛生、病気の在宅介護等。要予約
健康(有料)	4/24(木) 5/22(水) 6/28(日) 午後1時~1時30分	診察、検査(レントゲン、尿、血液、血圧等)。診断書は発行しません。要予約
乳幼児特別発達相談	4/16(水) 5/21(水) 6/18(水) 午後1時~2時	乳幼児の発達、問題行動等の相談。要予約
精神保健福祉	4/15(火) 5/20(火) 6/17(火) 午前9時~10時	心の悩みのある方、家族。要予約
エイズ相談	4/7(月) 4/21(月) 5/19(月) 6/2(月) 6/18(月) 午前9時~10時 4/7、6/2は午後5時~7時実施	抗体検査。要予約 *検査成績書の発行は1週間後

### 4月から 保健所と市町村の 保健サービスが充実

4月から、保健所と市町村の役割が見直され、今までの保健サービスが充実します。

保健サービスが充実する主なサービス

- ◆ 妊産婦健診
- ◆ 3歳児健診
- ◆ 介護予防
- ◆ 高齢者保健
- ◆ 生活習慣病予防
- ◆ がん検診
- ◆ 歯の健康
- ◆ 心の健康
- ◆ 精神障害者の方の社会復帰
- ◆ 麻薬・覚せい剤等に関する相談
- ◆ エイズに関する相談や検査
- ◆ 各種医療給付に関する相談
- ◆ 食中毒に関する相談や検査の実施
- ◆ 食品や飲料水に関する相談や検査の実施
- ◆ 感染症の予防や健康に関する相談
- ◆ 犬咬傷等に関する相談

### 心身の発達に遅れが見られる子どもに関する相談

子どもの発達に遅れが見られる場合は、早期発見・早期治療のために相談してください。

相談内容

- ◆ 発達障害
- ◆ 学習障害
- ◆ 情緒障害
- ◆ 自閉症
- ◆ 知的障害
- ◆ 精神障害
- ◆ 身体障害
- ◆ 知的障害
- ◆ 精神障害
- ◆ 身体障害

### 臨時福祉特別給付金が支給されます

4月からの消費税率の引き上げや地方消費税の導入に伴い、老齢福祉年金や特別障害者手当の受給者、65歳以上の低所得の方および低所得のお年寄りのお年寄りに対して、臨時福祉特別給付金が支給されることになりました。

支給対象者

- ① 老齢福祉年金 ② 障害者年金のうち旧障害者年金に相当するもの ③ 遺族基礎年金のうち旧母子・母子手帳年金に相当するもの ④ 児童扶養手当 ⑤ 特別児童扶養手当 ⑥ 特別障害者手当 ⑦ 障害児福祉手当 ⑧ 福祉手当(経過措置) ⑨ 原簿被保険者等手当(医療特別手当、特別手当)

支給額

- ① 老齢福祉年金 ② 障害者年金のうち旧障害者年金に相当するもの ③ 遺族基礎年金のうち旧母子・母子手帳年金に相当するもの ④ 児童扶養手当 ⑤ 特別児童扶養手当 ⑥ 特別障害者手当 ⑦ 障害児福祉手当 ⑧ 福祉手当(経過措置) ⑨ 原簿被保険者等手当(医療特別手当、特別手当)

### 臨時福祉特別給付金

臨時福祉特別給付金は、4月からの消費税率の引き上げや地方消費税の導入に伴い、老齢福祉年金や特別障害者手当の受給者、65歳以上の低所得の方および低所得のお年寄りに対して、臨時福祉特別給付金が支給されることになりました。

支給対象者

- ① 老齢福祉年金 ② 障害者年金のうち旧障害者年金に相当するもの ③ 遺族基礎年金のうち旧母子・母子手帳年金に相当するもの ④ 児童扶養手当 ⑤ 特別児童扶養手当 ⑥ 特別障害者手当 ⑦ 障害児福祉手当 ⑧ 福祉手当(経過措置) ⑨ 原簿被保険者等手当(医療特別手当、特別手当)

支給額

- ① 老齢福祉年金 ② 障害者年金のうち旧障害者年金に相当するもの ③ 遺族基礎年金のうち旧母子・母子手帳年金に相当するもの ④ 児童扶養手当 ⑤ 特別児童扶養手当 ⑥ 特別障害者手当 ⑦ 障害児福祉手当 ⑧ 福祉手当(経過措置) ⑨ 原簿被保険者等手当(医療特別手当、特別手当)





## 主な施策ダイジェスト

### 市街地整備

- ◇「都市計画マスタープラン」の策定に引き続き取り組む
- ◇東武伊勢崎線の元荒川以北の用地取得、高架化を推進
- ◇レイクタウン整備事業の9年度中の事業認可を目指す
- ◇大袋駅西口地区の整備手法を引き続き検討
- ◇北越谷駅東口地区の市街地再開発組合設立と建物実施設計、権利変換計画作成を推進
- ◇越谷駅東口地区の都市計画決定を目指す
- ◇中町地区の優良建築物等整備事業による民間共同建て替えを引き続き支援
- ◇耐震改修促進計画に基づく実施計画により既存建築物の耐震改修を指導・誘導
- ◇耐震等に配慮したモデル住宅の建設に取り組む

### 土地地区画整理事業

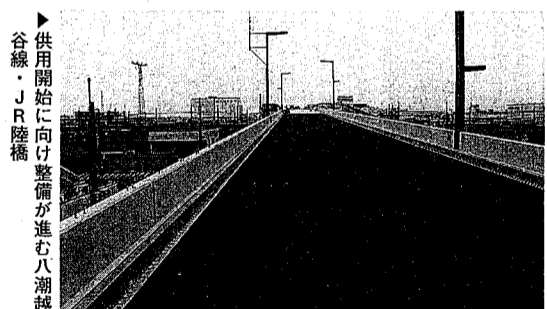
- ◇西大袋地区の早期の仮換地指定を目指す
- ◇間久里・越谷駅西口地区の早期換地処分
- ◇東越谷・七左第一地区の事業推進をはかる

### 景観

- ◇地区計画・建築協定等の推進と建築景観賞等の充実
- ◇「公共サイン計画」の具体化

### 道路・橋

- ◇道路台帳、道路管理システムを充実
- ◇生活道路の拡幅改良や段差のない歩道整備
- ◇東埼玉道路、都市計画道路等の整備促進
- ◇八潮越谷線のJR陸橋の供用開始と未着手区間を早期事業化
- ◇浦和野田線一新浦和越谷線（国道463号バイパス）の早期供用を目指す
- ◇新宮前橋供用開始
- ◇（仮称）松越橋の早期開通と既計画の橋りょうを積極的に事業化



供用開始に向け整備が進む八潮越谷線・JR陸橋

### 公共下水道

- ◇9年度末の普及率を約72パーセントに
- ◇蒲生愛宕川第6-1号雨水幹線および元荒川第3-1号雨水幹線を延伸
- ◇新方川第15号雨水幹線の建設に着手
- ◇塚田ポンプ場の建設に着手

### 河川・治水

- ◇準用河川、普通河川の整備を推進
- ◇新川都市下水路の整備に着手
- ◇流域貯留浸透事業を中学校2校に施工
- ◇水と緑のネットワーク整備構想の間久里川を活用した整備に着手
- ◇河川防災ステーションを整備
- ◇河川環境整備事業により新方川の水辺の景観形成をさらに推進

### 公園・緑地

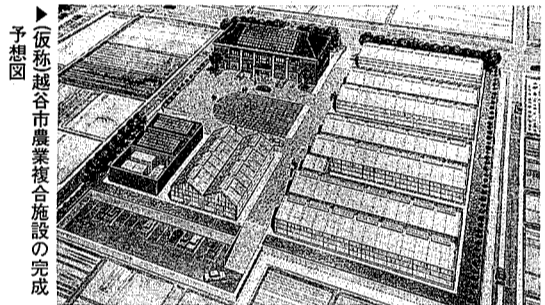
- ◇都市公園内に備蓄倉庫、耐震性飲料用貯水槽を引き続き設置
- ◇出羽公園第二期整備を推進
- ◇サッカー場を兼ねた陸上競技場建設を推進
- ◇谷古田河畔緑道、元荒川緑道の整備
- ◇街区公園やふれあい公園の一層の充実
- ◇災害時の一時避難場所や防災拠点機能も考慮した公園づくりを進める

### 商工業

- ◇事業資金の利子助成率を引き上げる
- ◇親しまれ活気ある商店街づくりを推進
- ◇第3次・第4次工業団地建設を促進

### 農業

- ◇生産基盤整備、後継者育成、生産技術・経営指導による体質強化に努める
- ◇東部清掃組合第一工場の熱源を利用した（仮称）越谷市農業複合施設で、都市型農業の先導的役割を追究



（仮称）越谷市農業複合施設の完成予想図

### 福祉

- ◇ホームヘルプサービス・ショートステイ・デイサービスなど在宅福祉サービスの充実
- ◇在宅介護支援センターを2カ所開設
- ◇特別養護老人ホームの増床に助成
- ◇浴槽付介護ベッドの貸し出しを開始
- ◇社会福祉協議会を強化するとともに、在宅福祉サービスセンターを一層支援
- ◇東部清掃組合第一工場の熱源を利用した第3の老人福祉センターの設計を進める
- ◇障害者施策の総合的かつ計画的な推進をはかるため「障害者計画」を策定
- ◇全身性障害者への介護人派遣事業の拡充
- ◇せんげん台駅に設置されるエスカレーターの建設に助成
- ◇社会福祉法人が建設を進める知的障害者の通所施設・入所施設に建設助成
- ◇重症心身障害児施設「中川の郷」の運営を支援
- ◇「愛の詩基金」の目標額を20億円に
- ◇駅前保育ステーションを設置

### 教育

- ◇保護者や幼稚園設置者に対する補助を増額
- ◇外国人語学指導助手を2名増員
- ◇オーストラリア・アメリカの小・中学校との交流を拡大
- ◇児童館ヒマワリにミニ水族館を設置
- ◇小学校4年生の社会科の副読本「わたしたちの越谷」の編集を進める
- ◇いじめ問題等に対応するため教育相談所内に適応指導教室を開設
- ◇“さわやか相談室”を、さらに6校に設置

- ◇いじめをなくす市民フォーラムの開催
- ◇出羽、大袋東、大間野、南越谷小の改築整備等を推進
- ◇県と共同し、彩の国生涯学習情報ネットワークシステムづくりに取り組む
- ◇南部図書室の充実
- ◇彩の国づくり県東部地域マリンセミナーを開催

### コミュニティ・スポーツ

- ◇新たな蒲生公民館の建設を進める
- ◇河川防災ステーションと複合した新方公民館の平成10年度開館を目指す
- ◇地区コミュニティ推進協議会への支援と自治会活動への助成
- ◇第59回国民体育大会に向け市準備委員会を組織、開催準備に取り組む

### 環境

- ◇福島県浪江町での植樹会や「ふれあいの森育成の集い」を引き続き開催
- ◇「ふるさといきもの調査」等を実施
- ◇水質汚濁防止法に基づく政令市として工場・事業場の立入検査や公共用水域などの水質監視等を引き続き実施
- ◇環境資源情報ネットワークシステムを整備
- ◇市民と企業・行政が一体となったごみの減量化・再利用化・資源化を徹底
- ◇燃えるごみの祝日・振替休日収集の開始

### 市民の安全・健康

- ◇都市防災河川等整備事業の一環である新方川の取水施設の延伸



延伸される新方川の取水施設

- ◇自主防災組織づくりを積極的に推進
- ◇相互応援協定締結自治体をはじめ防災関係機関および関係団体との協調
- ◇消防署・消防団の消防ポンプ自動車更新と消防団の消防ポンプ自動車を増車、さらに小型動力ポンプ搬送車を消防団に配備
- ◇耐震性貯水槽100トン4基増設
- ◇高規格救急自動車を配備
- ◇救急救命士の養成
- ◇3歳児健康診査および妊婦健康診査を新たに実施
- ◇難病患者等居宅生活支援事業に取り組む
- ◇市立病院の既存棟改修工事の推進をはかる

### 国際交流

- ◇越谷市とキャンベルタウン市の職員交流
- ◇キャンベルタウン野鳥の森の充実

### 行政・その他

- ◇庁内LANの構築
- ◇インターネットのホームページ等の開設
- ◇公共施設の案内・予約システム対象施設の拡充



# 平成9年度施政方針全文



島村市長  
平成9年3月定例会市議会を  
ご招集申し上げましたこと  
ろ、議員の皆さまには「健勝  
のうちに」ご出席いただきあり  
がとぞと存じます。

本定例会市議会は、新年度の  
事業を執行する予算案および  
重要議案を一審議いただきま  
すが、市長として施政の方針  
を申し述べ、議員の皆さま  
として市民の皆さまのご理解  
と協力を切にお願い申し上げ  
ます。

越年のベル・日本大使公邸  
人質事件、さらにはロシアア  
ンカー重油流出、不良債権や  
円安による経済界の動揺など  
、新春早々から好ましく  
ぬ事象が連続して発生して  
います。これは激動の年の予  
兆なのでしょう。国際的には  
欧州連合・香港返還・  
ロシアの社会不安、国内  
では株価低迷、失業率の漸  
高、諸々の制度疲労など  
をさらせざるを得ない問題  
です。戦後50年間の我が国  
の発展を支えてきた日本の  
グローバリゼーションが、  
経済のグローバル化、アジア  
の躍進という歴史的変革への  
対応策等、今大きな壁に突き  
当たっています。

の営為の結果であれば、牛歩  
であるにせよ私たちの手と英  
知により必ずや軌道修正の努  
力を続けなければならない  
。パンドラの箱にはまた希望  
の二文字が残っていること  
信じて明日に立ち向かう気概  
をもつべきであり、新世紀へ  
のリバウンドを期待して、行  
政改革をはじめ諸生の監督を  
解消する努力をしなければと  
解感します。

21世紀を目前に世界に類な  
き急激な社会・高齢化社会を  
迎えること、我が国は、活力  
維持・向上のために、財政  
回復は無論のこと、債務残高を縮  
小する構造的改革が急務の課  
題であります。この状況下で  
平成9年度を財政構造改革元  
年と位置づけ編成された国の  
一般会計予算は、対前年度比  
3.0%増の7兆3900億円  
と抑制基調であります。こ  
のうち政策的経費にあたる一  
般歳出は、全体の3分の1を  
占める社会福祉関係費が1.  
第2次総合振興計画の1。

激進に変化する時代にあつ  
て将来を展望するは至難です  
が、確かな先をそして今を考  
え行動するはいつの世にあつ  
ても肝要であります。後期基  
本計画第二期実施計画初年度  
の今年度は、西暦2000年を  
目標年次とする第2次総合市  
総合振興計画の集大成であり  
、進行整理と計画的な実行財  
政運営に一層努めます。また、

8%増、公共事業関係費が  
1.3%増、総額でも1.  
5%増と5年ぶりの1%台で  
あり、財政投資計画も政策  
的な一般財政投資は3.  
0%減と12年ぶりのマイナス  
という緊縮型であります。

地方財政の指針となる地方  
財政計画も、借入れ依存抑  
制による財政構造の健全化  
財源の重点的配分と効率化  
を主眼に、前年度の伸び率  
比8.4%増の574億33  
07万7000円でありま  
す。

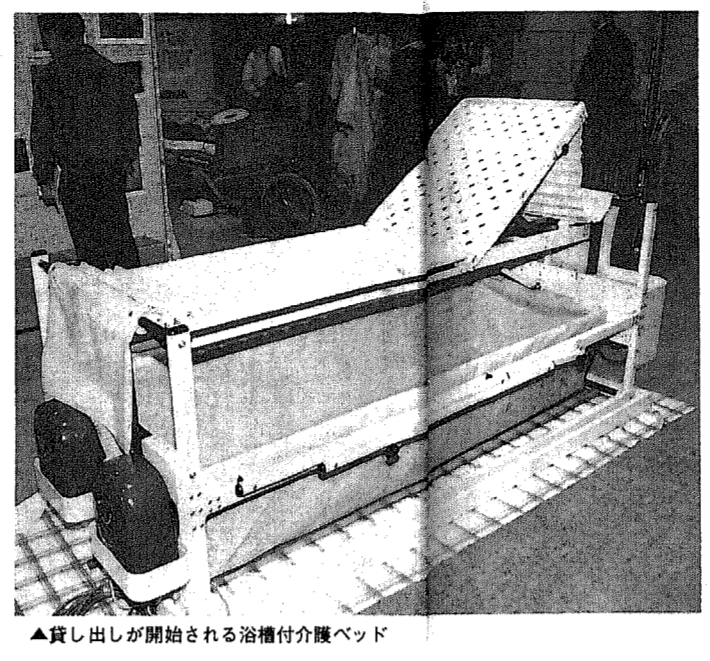
以下主要な施策を申し述  
べ、市民の皆さまの一層のご  
理解とご協力をお願い申し  
上げます。

これらを感じ編成した越  
谷市一般会計予算は、対前年  
度比2.2%増の685億  
円、病院事業会計を含む特別  
会計予算の総額は、対前年度  
比8.4%増の574億33  
07万7000円でありま  
す。

## 市民福祉・文化の向上と

## 社会資本の充実を旨とする

## 災害に強い、安全で便利で快適なまちづくり



▲貸し出しが開始される浴槽付介護ベッド

### 河川防災ステーションを建設

快適で文化的な生活に必須  
な公共下水道は順調に進捗し  
ており、平成8年度末には約  
70%にあたる21万1000人  
が利用できることになりま  
す。恩南ポンプ場は平成10年  
度の完成を目指して、幹  
線や支線管の施工により今  
年度末の普及率は約72%を予  
定しています。また、市街地  
の浸水解消をはかる蒲生変岩  
川第6号雨水幹線および  
元荒川第3号雨水幹線を  
延伸、さらに施工中の野分合  
ポンプ場は平成9年度末、上  
久里ポンプ場は平成10年度  
の完成を、また新たに新方川  
第15号雨水幹線と塚田ポン  
場の建設に着手しています。

との連携により整備するな  
ど、今後とも、県と協調し治  
水安全度の向上に全力を尽  
します。また、平新川・末田  
川・七左門川等の準用河  
川および第三古川・幸落し  
・新開堀等の普通河川の整備  
を進めるとともに、新川都市  
下水路の整備に着手し、流下能  
力の向上をはかります。中学  
校2校に総合治水対策の一環  
である流域貯留浸透事業を施  
工し、保水機能の向上と雨水  
の流出抑制に努めます。

自然は地震・風水害・噴火  
など人類の英知と防衛を超え  
た災害をもたらします。私た  
ちが知るは自然界のごく一部  
とはいえず、災害に強く安全で  
安心できるまちづくりが、都  
市にとって最優先課題であり  
ます。全国に先駆け大震災を  
想定した都市防災河川等整備  
事業に着手した河川、水と  
緑のネットワーク整備構想の  
実現に活用した整備にも  
着手しています。さらに新方  
川の河川防災ステーションの  
整備も国や県と連携し進めま  
す。一方、レクリエーション  
空間や自然環境の保全・形成  
に対する要請も増大しており  
、河川空間や親水性を重視  
した河川環境整備事業により  
新方川の水辺の景観形成をさ  
らに進めます。

公園・緑地は良好な都市環  
境の創造のみでなく、自然環  
境の保全・復元、健康づく  
りに資するスポーツ・レクリ  
エーションの場、さらには災  
害時における緊急避難場所等

### 埼玉団体の準備に着手

不可欠な公共施設です。先の  
大震災における都市公園の効  
果を考え、引き続き都市公園  
に備蓄倉庫および耐震性材料  
用貯水槽を設置して耐震性を  
高めます。基幹公園としては出羽公

### 第二の老人福祉センターを建設

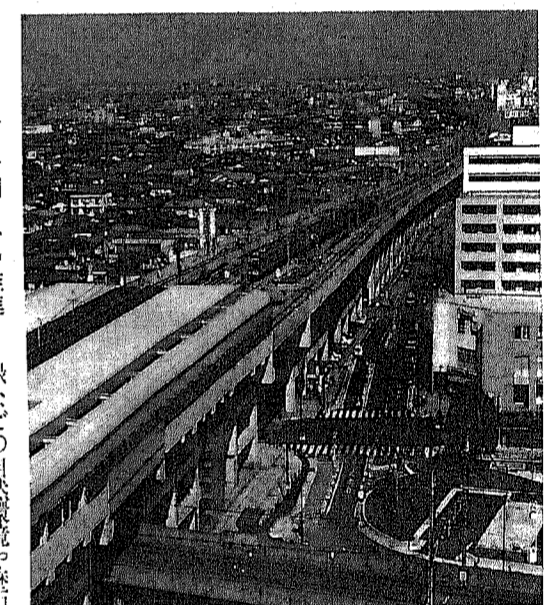
少子・高齢化が急速に進行  
し地域や家族構成が大きく変  
化している今日、国では高齢  
社会対策はもとより子育て支  
援・障害児ケアなどを推進し  
ています。特に、高齢期の  
不安要因である介護は社会全  
体で支えることを基本に、保  
健・医療・福祉サービスを総  
合的に一体的に提供する「介  
護保険法」の成立を目指して  
います。したがって地方自治  
体の役割はますます増大する  
と考えます。

### 障害者計画の策定を進める

障害者計画の総合的かつ計  
画的な推進をはかるため、  
ノーモライゼーションを基本  
理念に障害者計画の策定を進  
めるとともに、在宅障害者の  
自立と積極的な社会参加を促  
進するため全身体障害者への  
介護人派遣事業を拡充し、  
また、障害者や高齢者等  
の利便をはかるため、せんげ  
ん台駅に設置されるエスカ  
レーター建設に助成すること  
と、社会福祉法人が建設を  
進めている知的障害者の通  
所施設と入所施設それぞれに  
建設助成を行いました。なお  
5市1町における社会福祉法  
人東埼玉建設している重症心  
身障害児施設「中川の郷」も  
今年5月に開所します。そ  
の運営を支援していきます。

### 学ぶ喜びや豊かさを求めて

魅力ある学校とは、自らが  
求め、精一杯の活動が保障さ  
れ、しかも個性を發揮し自己  
実現のできる場、成就感や存  
在感を味わうことのできるこ  
とと考えます。地域の特徴  
を活かし、子どもが夢にちな  
時代に即応できる人材の育成  
を目指すことが必然でありま  
す。



▲3月25日から越谷駅以南の高架復々線運転が実現

市町との共同歩調を一層推進  
してまいります。

### アメニティの高い都市空間を

市町との共同歩調を一層推進  
してまいります。

全願の東武東上線越谷駅以南  
増設立派な交差事業も、3月  
25日から越谷駅以南の複々線  
運転と新築駅の準急停車の  
実現により、その効果が期待  
されます。引き続き元荒川以  
北の用地取得および高架工事  
を進めてまいります。北越  
谷以北の連続立体交差化につ  
いては、沿線市街地の整備と  
延伸のための必要条件の具備  
に努めます。

河川調節池の水辺空間を積  
極的に活用し、安全でアメニ  
ティの高い都市空間を求める  
我が国初のレクリエーション

新築地開発は厳しい状況に  
あり減少傾向を示していま  
す。自然環境の保全と本市の  
都市計画の基本理念を堅持す  
るため、関係者と十分話し合  
い、関係者と十分話し合い手  
法を検討してまいります。

無数の可能性を秘めた子ど  
もたちの育成・支援は焦眉の  
急であり、低年齢児保育や延  
長保育、障害児保育などの  
ニーズに応えていくことも  
に、新たな駅前保育ステ  
ーションを設置します。また、  
経験豊富な方々による子育て  
支援が具体化できればと考  
えています。そして、人間形  
成の礎となる幼児教育振興の  
ために、保護者や幼稚園設置  
者に対する補助の増額等、幼  
稚園教育の一層の充実にも努  
めます。

二アモーターカーの模型をコ  
スモスに、身近な河川に生息  
する淡水魚の生態を観察でき  
るミニ水族館とヒマワリに設  
置いたします。また、児童館  
ヒマワリを通して、子ども  
とインターネットを繋ぎ、子ど  
もたちが先端技術を直接体験  
できるのみならず、容易に世界  
の人々と情報の交換ができま  
す。さらに、グループ実践校  
武蔵野中学校のインターネット  
の活用も研究していること  
も重要です。環境教育については  
その重要性から、今年度北部  
地区を中心に越谷市独自の環  
境教育推進事業を進めると  
なっています。また、市独自  
の小学校4年生の社会科の副  
読本「わたしたちの越谷」の  
編集を進めています。



▲伝統文化の振興・普及を目指して

国際化が進めばこそ日本の  
固有文化を保存・継承し、さ  
らに新たな文化を創造するこ  
とは私たちの大きな責務であ  
ると痛感しています。芸術文化  
活動への支援を行うとともに、  
「日本文化伝承の館」を拠点  
に伝統芸術文化の振興・普及  
にも努め、文化の薫り高ま  
らうようにしたいと存じます。  
また、大間野町の中村家  
から寄付の申し入れがあった  
に、この家屋敷については、  
文化的遺産として後世に遺  
し、越谷文化のさらなる向上  
をはかるため保存・活用を努  
めています。

子どもたちの自主性・独立  
性を生かすため多くの市町  
と共同して、今年度「彩の国  
づくり」東部地域マリンセ  
ンター」を開催いたします。ま



今年度着手平成10年度開館を目指す。さらに他の地区の公民館および交流館の配置や建設についても、地域の意向を十分踏まえ計画し早期に実現できるよう努力してまいります。確かなまちづくりには市民の主体的な参加と活動がより一層肝要であり、13地区コミュニティ推進協議会への支援と自治会活動への助成を行ってまいります。

### ごみの減量・再利用・資源化を

地球温暖化に代表される今日の環境問題は人類の生存基盤に係わる問題であり、私たちのみならず将来の子孫に大きく影響を与えることは論を待ちません。1992年の地球サミット以降国際会議が各地で開催されてきましたが、今年度は日本(京都)で、2000年以降の温暖化対策に関する国際議定書の採択を目的に「気候変動枠組み条約第3回締約国会議」が開催されるなど、環境問題に関する歴史的な年になります。炭酸ガスの排出抑制や省資源・省エネルギー、資源・エネルギー循環都市を目指し、「越谷市エコトピア計画」等を基本に、市民・企業・行政が協調すべき方策等さらに究明してまいります。

自然環境の保全や創造を目的に「ふれあいサンクチュアリ整備事業」等自然生態系の調査や身近な動植物が共生・生育しうる環境づくりとともに、市民参加による「ふるさといきもの調査」等も行ってまいります。また、大気汚染や水質汚濁は、人類はもろくもあらゆる生物にとって深刻な問題であります。水質汚濁防止法に基づく政令市として、工場・事業場の立入検査や公共用水域などの水質監視等、今後も環境保全に努めてまいります。

我が市の環境資源情報をコンピュータネットワークによりリアルタイムに提供するシ

推進するための講座等を開催するとともに、市民球場等の屋外体育施設および総合体育館や各地域体育館のより一層の効率的な管理運営に努めます。昨年6月オープンした緑の森公園越谷市弓道場では、日本古来の弓道の普及・振興に努めます。また、平成16年埼玉で開催予定の第59回国民体育大会に向けて、越谷市準備委員会を組織し開催準備に取り組んでまいります。

複雑・多様化する一方であり、廃棄の研究・開発に終結はないのです。その源は貴重な資源・エネルギーであり決して無用な物はないとの視点から廃棄開発をしてきました。が、さらなる努力の必要性を肝に銘じています。市民と企業・行政が一体となって進めている3R運動は、それぞれが常に減量化・再利用化・資源化に徹することであり、廃棄物処理は決して消費ではなく「物性」を究明する生産であり、物質を徹底的に使いこなすことが原点であります。まさに環境負荷と資源消費量を低減する「ゼロ・エミッション」の重要性を痛感しています。最終的に廃棄物として行政が得る物質から、あらゆる知恵と工夫を凝らし原材料・エネルギーの徹底抽出に努め、より一層の資源の有効利用・物性の究極活用を追求してまいります。なお今年度から燃えるごみについては祝日・振替休日も収集してまいります。

人間が一度手にした物はいかなる物であれ最終的に廃棄物になり、しかもそれは日々

災害から市民の生命・身体・財産を守ることは自治体の最重要課題であり、「安全性・利便性・快適環境」は必須の都市要件であります。防災体制の整備や自主防災組織づくりを積極的に推進するとともに、大災害発生時に備え高崎市に加え昨年7月福島県二本松市、8月には近隣5市1町による相互応援協定を締結しました。今後も防災関係機関および関係団体と協調しながら、安全で安心して暮らすことのできる災害に強いまちづくりを最善を尽くします。消防署・消防団の消防ポンプ自動車2台の更新と、消防団には引き続き消防ポンプ自動車を増車するとともに機動力を増強する小型動力ポンプ搬送車を配備します。計画的に設置してきた耐震性貯水槽100トン28基に加えて4基増設し、消火用水の確保に

複維・多様化する一方であり、廃棄の研究・開発に終結はないのです。その源は貴重な資源・エネルギーであり決して無用な物はないとの視点から廃棄開発をしてきました。が、さらなる努力の必要性を肝に銘じています。市民と企業・行政が一体となって進めている3R運動は、それぞれが常に減量化・再利用化・資源化に徹することであり、廃棄物処理は決して消費ではなく「物性」を究明する生産であり、物質を徹底的に使いこなすことが原点であります。まさに環境負荷と資源消費量を低減する「ゼロ・エミッション」の重要性を痛感しています。最終的に廃棄物として行政が得る物質から、あらゆる知恵と工夫を凝らし原材料・エネルギーの徹底抽出に努め、より一層の資源の有効利用・物性の究極活用を追求してまいります。なお今年度から燃えるごみについては祝日・振替休日も収集してまいります。

### 消防用施設・装備を充実

市民の健康の保持・増進をはかるため新たに3歳児健康診査および妊婦健康診査等を加え、母子保健事業の充実と一元化をはかります。また、健康診査の充実と受診率の向上、難病患者等居宅生活支援事業にも積極的に取り組まします。病診連携推進事業を引き続き進めるとともに、獨協医科大学越谷病院が埼玉県東部地区の第三次救命救急センターを設置することになり、平成10年度開設を目指し建設を進めています。

国民健康保険事業については、高齢者の加入割合の増加や医療技術の高度化等に伴い

医療費は増加の一途をたどり、この医療費を補填する主たる保険税収入の伸び悩みから厳しい財政運営を余儀なくされています。このため一般会計からの繰り入れも考慮する中で、医療保険としての相扶共済の趣旨を踏まえ公平公正負担に基づき安定的な財源確保に努めてまいります。

市民保養施設「おがの山荘」も開設10年を迎え、この間多くの方々にご利用いただき大変好評を得ております。秩父の自然の中でスポーツ・レクリエーションや観光などの余

日本独自の伝統文化を大切にしながらも異なる価値観や文化・習慣を受容し、新しい情報・技術の交流などによる個性豊かなまちづくりを目指して、姉妹都市等との幅広い交流を継続してまいります。

越谷市とキャンベルタウン市の人事交流に関する共同声明に基づき、今年度職員1名を初め同市へ派遣するほか、「キャンベルタウン野鳥の森」の種類・数量を一層充実してまいります。また、国際的視野の拡大と豊かな国際感覚の

### 最少の経費で最大の効果を

策定し、行財政の見直しをはじめ職員の適正配置や民間委託の推進などに取り組み大きな成果を得てきたところで、「最少の経費で最大の効果を」という行政運営の基本に基づき、多様な市民サービス・社会福祉の向上と社会情勢の変化に対応するため、より適正・効率的な行政組織および運営に努めてまいります。

我が国の社会経済システム全般にわたる変革が迫られている今、地方自治体もこれら情勢の変化に柔軟に対応し、その使命を果たすことが強く求められています。換言すれば、職員が時代の要請に的確に応え、柔軟な思考・豊かな創造力等の資質や能力の向上に努めることは必然であり、「ときに大胆に、常にベネチャリ」精神を、努力は必ず結果に」と、従来にもまして基本研修の充実と幅広い視野・豊かな創造性・問題解決能力・専門的知識・技術を習得させるとともに、自己啓発の奨励や民間企業・海外への派遣を行い、使命遂行に的確に対応できる知識・見識・感性を持つ職員の育成に努めます。

地方の時代・地方分権が言われて久しく、これを歴史的にみれば遙か昔を遡る。ところが、行政改革は以前から積極的に行われてきましたが、平成8年1月第2次越谷市行政改革大綱「当面の措置事項」を

2月の郵便番号の7桁化に支障ないよう万全を期してまいります。高度情報化の進展により、個性的で多様な情報の交流が可能になりました。ホームページは24時間アクセス可能な広域メディアとして、また電子メールは広域メディアとして、さらには災害時の電子掲示板として迅速・正確な情報が得られるよう、インターネットを活用してまいります。平成7年8月から越谷コミュニティセンター・北部市民会館・中央市民会館等文化施設を対象に導入した公共施設案内・予約システムは、昨年10月からテニスコートや野球場などの屋外体育施設にも拡大され利用者も増加しており、対象施設の拡充やシステムのハード・ソフト面の一層の向上に努めます。

我が国の社会経済システム全般にわたる変革が迫られている今、地方自治体もこれら情勢の変化に柔軟に対応し、その使命を果たすことが強く求められています。換言すれば、職員が時代の要請に的確に応え、柔軟な思考・豊かな創造力等の資質や能力の向上に努めることは必然であり、「ときに大胆に、常にベネチャリ」精神を、努力は必ず結果に」と、従来にもまして基本研修の充実と幅広い視野・豊かな創造性・問題解決能力・専門的知識・技術を習得させるとともに、自己啓発の奨励や民間企業・海外への派遣を行い、使命遂行に的確に対応できる知識・見識・感性を持つ職員の育成に努めます。

地方の時代・地方分権が言われて久しく、これを歴史的にみれば遙か昔を遡る。ところが、行政改革は以前から積極的に行われてきましたが、平成8年1月第2次越谷市行政改革大綱「当面の措置事項」を

2月の郵便番号の7桁化に支障ないよう万全を期してまいります。高度情報化の進展により、個性的で多様な情報の交流が可能になりました。ホームページは24時間アクセス可能な広域メディアとして、また電子メールは広域メディアとして、さらには災害時の電子掲示板として迅速・正確な情報が得られるよう、インターネットを活用してまいります。平成7年8月から越谷コミュニティセンター・北部市民会館・中央市民会館等文化施設を対象に導入した公共施設案内・予約システムは、昨年10月からテニスコートや野球場などの屋外体育施設にも拡大され利用者も増加しており、対象施設の拡充やシステムのハード・ソフト面の一層の向上に努めます。

我が国の社会経済システム全般にわたる変革が迫られている今、地方自治体もこれら情勢の変化に柔軟に対応し、その使命を果たすことが強く求められています。換言すれば、職員が時代の要請に的確に応え、柔軟な思考・豊かな創造力等の資質や能力の向上に努めることは必然であり、「ときに大胆に、常にベネチャリ」精神を、努力は必ず結果に」と、従来にもまして基本研修の充実と幅広い視野・豊かな創造性・問題解決能力・専門的知識・技術を習得させるとともに、自己啓発の奨励や民間企業・海外への派遣を行い、使命遂行に的確に対応できる知識・見識・感性を持つ職員の育成に努めます。

### 明日のためのまちづくり

我が国の社会経済システム全般にわたる変革が迫られている今、地方自治体もこれら情勢の変化に柔軟に対応し、その使命を果たすことが強く求められています。換言すれば、職員が時代の要請に的確に応え、柔軟な思考・豊かな創造力等の資質や能力の向上に努めることは必然であり、「ときに大胆に、常にベネチャリ」精神を、努力は必ず結果に」と、従来にもまして基本研修の充実と幅広い視野・豊かな創造性・問題解決能力・専門的知識・技術を習得させるとともに、自己啓発の奨励や民間企業・海外への派遣を行い、使命遂行に的確に対応できる知識・見識・感性を持つ職員の育成に努めます。

地方の時代・地方分権が言われて久しく、これを歴史的にみれば遙か昔を遡る。ところが、行政改革は以前から積極的に行われてきましたが、平成8年1月第2次越谷市行政改革大綱「当面の措置事項」を

2月の郵便番号の7桁化に支障ないよう万全を期してまいります。高度情報化の進展により、個性的で多様な情報の交流が可能になりました。ホームページは24時間アクセス可能な広域メディアとして、また電子メールは広域メディアとして、さらには災害時の電子掲示板として迅速・正確な情報が得られるよう、インターネットを活用してまいります。平成7年8月から越谷コミュニティセンター・北部市民会館・中央市民会館等文化施設を対象に導入した公共施設案内・予約システムは、昨年10月からテニスコートや野球場などの屋外体育施設にも拡大され利用者も増加しており、対象施設の拡充やシステムのハード・ソフト面の一層の向上に努めます。

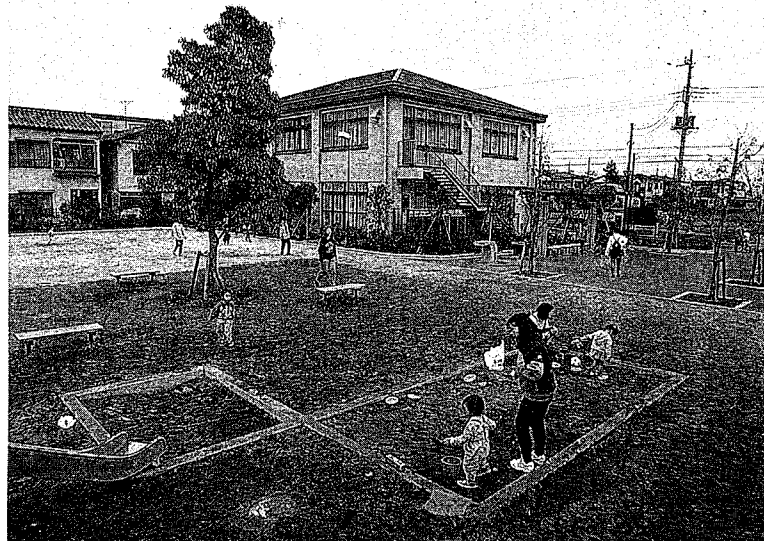
我が国の社会経済システム全般にわたる変革が迫られている今、地方自治体もこれら情勢の変化に柔軟に対応し、その使命を果たすことが強く求められています。換言すれば、職員が時代の要請に的確に応え、柔軟な思考・豊かな創造力等の資質や能力の向上に努めることは必然であり、「ときに大胆に、常にベネチャリ」精神を、努力は必ず結果に」と、従来にもまして基本研修の充実と幅広い視野・豊かな創造性・問題解決能力・専門的知識・技術を習得させるとともに、自己啓発の奨励や民間企業・海外への派遣を行い、使命遂行に的確に対応できる知識・見識・感性を持つ職員の育成に努めます。

地方の時代・地方分権が言われて久しく、これを歴史的にみれば遙か昔を遡る。ところが、行政改革は以前から積極的に行われてきましたが、平成8年1月第2次越谷市行政改革大綱「当面の措置事項」を

2月の郵便番号の7桁化に支障ないよう万全を期してまいります。高度情報化の進展により、個性的で多様な情報の交流が可能になりました。ホームページは24時間アクセス可能な広域メディアとして、また電子メールは広域メディアとして、さらには災害時の電子掲示板として迅速・正確な情報が得られるよう、インターネットを活用してまいります。平成7年8月から越谷コミュニティセンター・北部市民会館・中央市民会館等文化施設を対象に導入した公共施設案内・予約システムは、昨年10月からテニスコートや野球場などの屋外体育施設にも拡大され利用者も増加しており、対象施設の拡充やシステムのハード・ソフト面の一層の向上に努めます。

我が国の社会経済システム全般にわたる変革が迫られている今、地方自治体もこれら情勢の変化に柔軟に対応し、その使命を果たすことが強く求められています。換言すれば、職員が時代の要請に的確に応え、柔軟な思考・豊かな創造力等の資質や能力の向上に努めることは必然であり、「ときに大胆に、常にベネチャリ」精神を、努力は必ず結果に」と、従来にもまして基本研修の充実と幅広い視野・豊かな創造性・問題解決能力・専門的知識・技術を習得させるとともに、自己啓発の奨励や民間企業・海外への派遣を行い、使命遂行に的確に対応できる知識・見識・感性を持つ職員の育成に努めます。

地方の時代・地方分権が言われて久しく、これを歴史的にみれば遙か昔を遡る。ところが、行政改革は以前から積極的に行われてきましたが、平成8年1月第2次越谷市行政改革大綱「当面の措置事項」を



▲多機能の公民館、交流館を整備(赤山交流館と隣接する公園)