



こしがや



発行/越谷市 343埼玉県越谷市越ヶ谷四丁目2番1号 ☎0489(64)2111 FAX 0489(65)6433 編集/企画部広報広聴課



市の木：ケヤキ ニレ科 落葉高木。武蔵野の風景を思わせる代表的な木。昭和53年11月3日制定



市の花：キク キク科多年草。美しさと香りで古くから親しまれている。昭和53年11月3日制定



市の鳥：シラコバト ハト科キジバト属。越谷周辺に生息する珍しい鳥。昭和63年11月3日制定

市役所の休みは12月27日～1月4日

年末年始の市の業務

ごみ収集

年末年始の各地区のごみ収集を左表のとおり行います。よく確認のうえ、計画的にお出しくたさい。また、年末年始はごみの量がたいへん多くなるため、収集時間が通常と異なる場合がありますので、ご了承くださ

年末年始のごみ収集

燃えるごみ

収集地区	年末	年始
月・木の地区	12月29日(月)まで	1月5日(月)から
火・金の地区	12月30日(火)まで	1月6日(火)から
水・土の地区	12月31日(水)まで	1月7日(水)から

*12月23日(祝)は通常どおり火・金曜地区の燃えるごみの収集を行います

燃えないごみ

収集地区	年末	年始
月曜日の地区	12月22日(月)まで	1月5日(月)から
火曜日の地区	12月23日(祝)まで	1月6日(火)から
水曜日の地区	12月24日(水)まで	1月7日(水)から
木曜日の地区	12月25日(木)まで	1月8日(木)から
金曜日の地区	12月26日(金)まで	1月9日(金)から

*12月23日(祝)は通常どおり火曜地区の燃えないごみの収集を行います

粗大ごみ (戸別有料収集)

☎63-5300

し尿くみ取り

年末	年始
12月30日(火)まで	1月5日(月)から

粗大ごみは、お早めに

粗大ごみはお早めに電話でお申し込みください。申込みが多いときは年内に収集できない場合があります。

資源回収にご協力を

ごみとして出されるものの中には、新聞紙やダンボール

など資源として再利用できるものが多く含まれていることがあります。

各自自治会や子ども会などで行われている集団資源回収活動に積極的に参加し、ごみの減量化と資源化にご協力ください。

問合せ 環境整備課

ごみ：業務第2係

し尿：業務第1係

市などの業務

市役所

年末：12月26日(金)まで
年始：1月5日(月)から

*出生届、死亡届など急ぎの方は市庁舎北側の守衛室へ

問合せ 市役所 ☎64-2111

北部・南部出張所

年末：12月26日(金)まで
年始：1月5日(月)から

*出生届、死亡届など急ぎの方は市庁舎北側の守衛室へ

問合せ 北部出張所 ☎78-4141、南部出張所 ☎88-6111

斎場

年末：12月31日(火)まで
年始：1月3日(木)から

*祭壇の貸し出しは1月1日(祝)のみ休み

問合せ 市役所 ☎64-2111

市立病院

年末：12月26日(金)まで
年始：1月5日(月)から

問合せ 市立病院 ☎86-7308

*年末年始の診療(内科、小児科、外科、脳神経外科、産科・婦人科)は救急患者のみです

こしがや能楽堂

年末：12月28日(日)まで
年始：1月4日(日)から

*1月1日(祝)、2日(金)は閉館

問合せ 日本文化伝承の館

しらが能楽堂 ☎64-8700

保健センター

年末：12月26日(金)まで
年始：1月5日(月)から

問合せ 保健センター ☎78-3501

図書館

年末：12月27日(土)まで
年始：1月4日(日)、午後1時から

*本の返却はブックポストへ

問合せ 市立図書館 ☎65-2655

総合体育館

年末：12月27日(土)まで
年始：1月5日(月)から

問合せ 市立総合体育館 ☎64-4332

キャンベルタウン野鳥の森

年末：12月28日(日)まで
年始：1月4日(日)から

*1月1日(祝)、2日(金)は開園

問合せ キャンベルタウン野鳥の森 ☎79-0100

日本庭園「花田苑」

年末：12月27日(土)まで
年始：1月4日(日)から

*1月1日(祝)、2日(金)は開園

問合せ 日本庭園「花田苑」 ☎62-6999

募集します 廃棄物減量等推進審議会委員

市民参加による廃棄物の減量等に関する事項を審議する会議に参加する委員を募集します。

資格 市内に在住・在勤の方で、廃棄物の減量化、資源化に関心のある方

募集人数 若干名
応募方法 「廃棄物の減量化、資源化について」をテーマにした作文(字数は自由)と住所、氏名、年齢、性別、職業、電話番号を明記し、環境整備課へ郵送可

締め切り 1月16日(金) (消印有効)
問合せ 環境整備課管理係 ☎66-3411

問合せ 花田苑 ☎62-6999

中央市民会館

年末：12月28日(日)まで
年始：1月4日(日)から

問合せ 中央市民会館 ☎66-6622

北部市民会館

年末：12月28日(日)まで
年始：1月4日(日)から

*北部図書館は12月28日(日)、午後5時まで。1月5日(月)から

問合せ 北部市民会館 ☎78-5311

越谷コミュニティセンター

年末：12月28日(日)まで
年始：1月4日(日)から

*南部図書館は12月28日(日)、午後5時まで。1月4日(日)、午後1時から

問合せ 越谷コミュニティセンター ☎85-1111、南部図書館 ☎90-0305

児童館コスモス

年末：12月28日(日)まで
年始：1月4日(日)から

問合せ 越谷市社会福祉協議会 ☎66-3393

越谷市市民会館

年末：12月28日(日)まで
年始：1月4日(日)から

問合せ 越谷市市民会館 ☎66-3411

児童館ヒマワリ

年末：12月28日(日)まで
年始：1月4日(日)から

問合せ 児童館ヒマワリ ☎86-30715

けやき荘

年末：12月27日(土)まで
年始：1月5日(月)から

問合せ 老人福祉センター けやき荘 ☎65-5822

くすのき荘

年末：12月28日(日)まで
年始：1月4日(日)から

問合せ 老人福祉センター くすのき荘 ☎79-6600

越谷・松伏水道企業団

年末：12月26日(金)まで
年始：1月5日(月)から

上下水道料金の窓口支払は、12月26日(金)、午後5時15分まで。引越しの際の料金精算は、12月19日(金)までにご連絡いただければ、26日(金)までにお伺いします。

社会福祉協議会

年末：12月26日(金)まで
年始：1月5日(月)から

問合せ 越谷市社会福祉協議会 ☎66-3411

市の人口 (平成9年12月1日現在)

	前月比
総人口	30万1929人 168人増
男	15万2453人 43人増
女	14万9476人 125人増
世帯数	10万7564世帯 121世帯増



市議会で所信を表明する板川市長

所信表明全文

平成9年の市定例会議を招集申し上げました。議員の皆様、ご出席いただき、ご多用の中、出席をいただき、誠にありがとうございます。

このたびは、市民の皆さんからご支持をいただき、市長の職に就かされたこと、市長の職務を遂行するに当たって、市民の皆さんからのご期待に応え、心から感謝申し上げます。就任後、初の所信を申し上げます。私の所信を申し上げます。私の所信を申し上げます。私の所信を申し上げます。

市民参加型の市政を推進

私は去る11月11日の市長就任にあたり、四つの基本となる方針を提示いたしました。その第一は、市民参加型の市政を推進することです。

市民参加型の市政を推進するためには、市民の皆さんからのご意見を積極的に取り入れることが重要です。また、市民の皆さんが市政の運営に関与できるように努めます。

生活・福祉優先の市政を

就任の際、申し上げた第一の方針は、生活・福祉優先の市政です。市民の皆さんが安心して生活できるように努めます。

生活・福祉優先の市政を実現するためには、高齢者の福祉や子育て支援などに重点を置きます。また、生活環境の改善にも努めます。

「越谷に暮らしてよかった」と思えるまちを築く

12月定例会議会 市長の所信表明から

「越谷に暮らしてよかった」と思えるまちを築く。これが私の所信表明のキーワードです。市民の皆さんが安心して暮らせるまちを築いていきます。

男女共同参画型の市政を

男女共同参画型の市政を実現するためには、男女の役割を共に果たすことが重要です。また、女性の活躍を支援することも必要です。

環境保全型の市政を実現

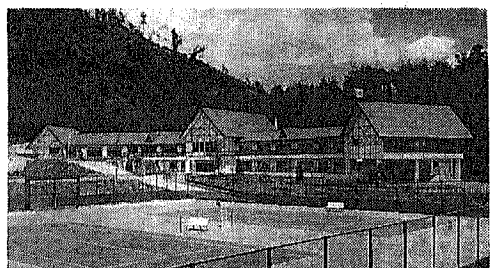
環境保全型の市政を実現するためには、環境意識の向上が重要です。また、自然環境の保全にも努めます。

平成10年度 現業職・保母 越谷市職員を募集します

越谷市では、平成10年度1月以降採用の職員を募集いたします。募集職種は、現業職、保母、臨時職員などです。

ご利用ください

市民保養施設おがの山荘は、秩父郡小栗野町の山荘です。保養施設、温泉施設、会議場などがあります。



彩の国 みんなで進める交通安全 年末年始の交通事故防止運動 12月15日～1月3日

12月15日(月)から1月3日(日)までの年末年始の交通安全防止運動が展開されます。年末年始は、飲酒の機会が多くなるため、交通安全に注意してください。

違法駐車は 消防の妨げ

「違法駐車」は、交通事故の原因になるだけでなく、緊急の場合(火災など)、消防車や救急車の通行を妨げます。違法駐車を減らすために、市民の皆さんが協力をお願いします。



違法駐車はやめましょう

消防署のサイレンが 正午の1回になりま

消防署のサイレンは、正午の1回になりま。これは、市民の皆さんに安全を呼びかけるためです。

農業委員の選挙権

越谷市農業委員会では、毎年1月1日現在、農業委員会委員の選挙権の調査を実施します。農業委員の皆さんは、選挙権を行使してください。

工業統計調査と 石油等消費構造 統計調査

通商産業省では、製造業を対象として、12月31日現在、「工業統計調査」と、「石油等消費構造統計調査」を実施します。

越谷市の 財政状況を お知らせします 平成9年度一般会計予算 執行状況(上半期)

一般会計は、越谷市の行政運営の基本的な経費を中心に行われています。平成9年度の予算額は73億0,000万円です。

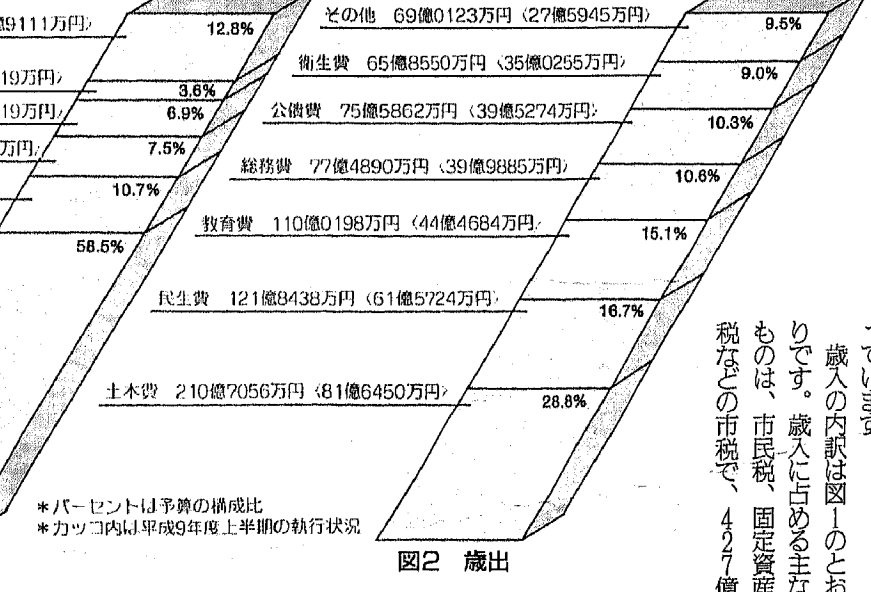


Table showing the breakdown of expenses by category: Personnel (236 million), Welfare (64 million), Public Works (103 million), Property (126 million), Subsidies (80 million), Grants (102 million), Construction (259 million), and Others (30 million).

催しのご案内

市役所の電話番号は 64-2111

催しのご案内の記事で問合せの電話番号がないものは上記の市役所代表電話におかけください

参加する

1月26日(日)午後1時〜5時。会場は市立若菜体育館。高校生以上30歳以上の方40人申込み。参加費500円。

応募する

1月27日(月)午後5時〜翌朝5時。会場は市立若菜体育館。高校生以上30歳以上の方40人申込み。参加費500円。

近口発売

1月27日(月)午後5時〜翌朝5時。会場は市立若菜体育館。高校生以上30歳以上の方40人申込み。参加費500円。

参加募集

1月27日(月)午後5時〜翌朝5時。会場は市立若菜体育館。高校生以上30歳以上の方40人申込み。参加費500円。

その他

1月27日(月)午後5時〜翌朝5時。会場は市立若菜体育館。高校生以上30歳以上の方40人申込み。参加費500円。

お知らせ

1月27日(月)午後5時〜翌朝5時。会場は市立若菜体育館。高校生以上30歳以上の方40人申込み。参加費500円。

越谷は来年市制40周年

このマークがある催しは越谷市制40周年記念行事です

1月27日(月)午後5時〜翌朝5時。会場は市立若菜体育館。高校生以上30歳以上の方40人申込み。参加費500円。

施設案内: 総合体育館 (64-4321), ヒマワリ (86-3715)

施設案内: 総合体育館 (64-4321), ヒマワリ (86-3715)

施設案内: 総合体育館 (64-4321), ヒマワリ (86-3715)

施設案内: 総合体育館 (64-4321), ヒマワリ (86-3715)

施設案内: 総合体育館 (64-4321), ヒマワリ (86-3715)

施設案内: 総合体育館 (64-4321), ヒマワリ (86-3715)

施設案内: 総合体育館 (64-4321), ヒマワリ (86-3715)

久伊豆神社の初もうで 交通規制にご協力ください

元旦マラソン

お知らせバック~この指とまれ~ 平成10年度分の受け付けを平成10年2月から開始します

ふれあひ ラウンジ

移動図書館「しらべと号」巡回日程 (1月)

図書館

北越谷駅西口・けやき荘 バス時刻表 (休館日を除く)

越谷の公民館

家族スキー教室
1月24日(日)25日(月)24日午前8時40分市役所西口玄関前集合...

特別人権相談所を開設します
12月24日(水)中央市民会館
いじめ・体罰、夫婦・親子・扶養などの家庭内のいざこざ...

川柳
川柳社交歓スクラップ新書ダンスパーティー
1月11日(日)午後6時15分〜8時45分市基町1-14...

すこやかさん
佐野陽菜ちゃん(9.5.12生。大泊)。よく食べ、よく遊ぶ女の子です。パパとおふろに入るのが大好きです...

HEALTHLOGE 健康と暮らし
問合せは各施設へ
代表番号のないものは市役所 ☎64-2111

休日当番医
12月21日
▷神明診療所 ☎74-8861
▷山口整形外科 ☎77-0123

消費生活センター
消費生活モニター
募集します
市内に、県から委託された身体障害者相談員と精神障害者相談員がいます...

ホームドクター
292
越谷市医師会 獨協医科大学越谷病院
☎65-1111 佐藤 英章
がん(がん)予防のための子宮癌検診、肺癌検診

職員を募集します
特別養護老人ホーム「憩いの里」
職員(生活指導員、介護職員(正・准看護婦)、理学療法士、調理員、選考)

子育てセンター
健康相談・血圧測定
12月13日(日)会場
午前10時〜午後3時(就学) 午後4時〜午後7時(就学)

保育所園の入所
平成10年4月から、市内の保育所(園)の入所(園)を希望する乳幼児の入込みを次のとおり受け付けます。
1月15日(日)から実施
乳がん検診
12月23日
▷加藤医院 ☎85-1626
▷坂本クリニック ☎76-1274

大沢
7年がゆ試食会
12月28日(日) 昼部:午後2時〜5時、夜部:午後8時〜9時
サンシャインホール

各種相談

*相談はすべて無料です

市民 月曜～金曜日(祝日、休日を除く)。午前9時～午後4時30分。中央市民会館4階相談室。市政に関することや日常生活における諸問題について(法律上の問題を含む)。問合せ/市民生活課相談係

法律 毎週水曜日(休日の場合は翌日)。午後1時～4時。中央市民会館4階相談室。毎週火曜日(休日の場合は月曜日)、午後1時から市民生活課で予約受け付け(電話のみ)。定員8人。法律上の諸問題について弁護士が応じます(交通事故を除く)。申込みが多いため、上記の市民相談もご利用ください。問合せ/市民生活課相談係

交通事故 月曜～金曜日(祝日、休日を除く)。午前9時～午後4時30分。中央市民会館4階相談室。交通事故による補償問題、手続きなどについて。問合せ/市民生活課相談係

交通事故(弁護士) 毎月第3火曜日。午後1時～4時。中央市民会館4階相談室。当日、午前9時から市民生活課で予約受け付け(電話のみ)。定員8人。問合せ/市民生活課相談係

行政 毎月第2金曜日。午前10時～午後3時。中央市民会館4階相談室。国、県など行政上の諸問題について。問合せ/市民生活課相談係

行政書士 毎月第1金曜日(1月は16日)。午前10時～午後3時。中央市民会館4階相談室。電話不可。内容証明、契約、示談、相続、遺言、告訴、告発、法律文書、会社設立、営業許可、農地転用、開発許可、金銭貸借問題、家事問題等について。問合せ/市民生活課相談係

登記 毎月第1水曜日。午前9時～正午。中央市民会館4階相談室。登記、供託、分筆表示など法務局、裁判所に提出する書類について司法書士と土地家屋調査士が応じます。問合せ/市民生活課相談係

不動産 毎月20日(12月は19日)。午前10時～午後3時。埼玉県宅建協会越谷支部(市役所駐車場横)。不動産に関する事について弁護士と相談員が応じます。問合せ/埼玉県宅建協会越谷支部 ☎64-7611

人権 毎月第3木曜日(1月は22日)。午前10時～午後3時。中央市民会館5階第7会議室。人間関係や人権問題について。問合せ/市民生活課相談係

税務 毎月第1月曜日。午前10時～午後3時。中央市民会館4階相談室。税金関係全般について関東信越税理士会越谷支部の税理士が応じます。問合せ/市民生活課相談係

税務 毎月第2火曜日(2月、3月は休み)。午前10時～午後3時。中央市民会館4階相談室。贈与、譲渡、相続等の国税について。問合せ/市民生活課相談係

税務 (関東信越税理士会越谷支部) 毎週月曜・木曜日。午後1時～4時。越谷税理士会税務指導所(赤山町3-3-4 草島商店3階、越谷税務署前)。税金関係全般について関東信越税理士会越谷支部の税理士が応じます。問合せ/関東信越税理士会越谷支部 ☎62-6131

消費生活 月曜～金曜日(祝日、休日を除く)。午前9時30分～午後4時。中央市民会館2階消費生活センター。商品やサービスの疑問や不審、訪問販売のトラブルなどについて。問合せ/市民生活課消費生活センター ☎65-8886

内職 毎週火曜・木曜日。午前10時～午後3時。中央市民会館4階相談室。内職の相談、あっせん、求人などの相談について。問合せ/商業観光課労政係

労働・労務(社会保険労務士) 12月24日(水)、1月14日(水)、28日(水)、2月13日(金)。午後1時～4時。中央市民会館4階相談室。賞金、労災、雇用、厚生年金などについて。電話可。問合せ/商業観光課労政係

高齢者職業 月曜～金曜日(祝日、休日を除く)。午前9時～午後4時。中央市民会館4階相談室。高齢者の就職あっせん、求人の相談について。問合せ/商業観光課労政係

経営(中小企業診断士) 1月7日(水)、21日(水)、2月4日(水)、18日(水)。午前10時～午後4時。中央市民会館4階相談室。事業経営上の問題や経営相談について。電話可。問合せ/商業観光課商業係

教育 月曜～土曜日(祝日、休日を除く)。午前9時30分～午後4時。越谷市教育相談所(東越谷3-10-7 東小林記念会館内)。いじめ、登校拒否、非行、発育の遅れ等。対象は原則として5歳～高校生。申込み・問合せ/越谷市教育相談所 ☎66-6833

家庭児童 月曜～金曜日(祝日、休日を除く)。午前9時～午後4時。中央市民会館4階相談室。電話可。しつけや習慣、登校拒否、いじめ、非行、家族関係など18歳までの相談を行います。問合せ/児童福祉課児童福祉係

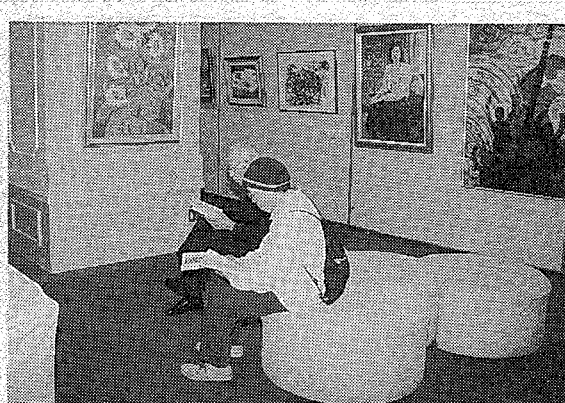


積田洋氏と福井通氏によるトークセッション

当日は、都市景観をテーマにした基調講演とトークセッションが行われ、スライドの映写などを交えた講演に、訪れた人は熱心に聞き入っていました。また、建築景観賞の表彰式も行われ、優秀作品3件と特別賞1件が表彰されました。

魅力あるまちを自覚し、都市景観講演会を開催の表彰も
11月27日、中央市民会館で、「市制40周年記念・第4回まちづくり都市景観講演会」が行われました。これは、个性的で魅力あ

る景観を形成していくにあたって、主役となる市民の方に、越谷市の都市景観について考えていただくために開催されたものです。



座ってバックナンバーを読む人もいました

会場内には、表紙の絵、原稿、写真、挿絵などが展示されました。また、本の読めるコーナーも設けられ、訪れた人は足を止めて興味深そうに見入っていました。

市民が創る『川のあるまち』の15年
12月9日～14日、中央市民会館市民ギャラリーで、「市制40周年記念・文化総合誌『川のあるまち』15年のあゆみ展」が開催されました。主催は川のあるまち編集委員会と市教育委員会。これは、昭和57年に市民の意見発表の場として刊行された『川のあるまち』越谷文化の15年間の歩みを振り返るために開かれたもの。



赤山交流館の「ふれあい祭り」



大沢北交流館の「ふれあいフェスティバル」

市内2つある交流館でそれぞれ交流イベントが開かれました。いずれも地区の人々が組織された実行委員会が主催したものです。赤山交流館では11月1日～3日に、第1回「ふれあい祭り」が行われ、サークルの活動発表やフリーマーケットなどの催しに子どもからお年寄りまで約2400人が会場を訪れました。大沢北交流館では11月9日に開館1周年記念事業として「ふれあいフェスティバル」が行われ、腹話術や手品、人形劇、茶道の体験などの催しに約1500人が会場を訪れ、世代間の交流を図りました。

まのわたい
タウンビート
TOWN BEAT
人口30万都市の鼓動
それは一人ひとりが
織り成すドラマです

市長電話は、都合により、当分の間お休みします

2月から市役所の郵便番号は ☎343-8501 になります

テレビ埼玉 越谷 広報番組

越谷の農業の現状や増森一丁目に建設中の農業複合施設の概要などを、農業祭や収穫祭の様子などとともに紹介する予定です。

放送日 **12月21日(日)** 午前9時30分～50分

再放送 **12月22日(月)** 午前11時00分～20分

*放送を収録したテープ(前月分まで)が市立図書館にあります。ご利用ください

NACK5 79.5FM

毎週水曜日、午後4時20分ごろにFM埼玉で越谷市の30秒スポットを放送します。

ご意見、ご感想をお寄せください。問合せ 広報広聴課広報係