



広報 2000 平成12年

2.1

No.1072

# こしがや



市のシンボルマーク

発行/越谷市 ☎343-8501 埼玉県越谷市越ヶ谷四丁目2番1号 ☎(64)2111(代表) FAX(65)6433 編集/広報広聴課

### 越谷市民憲章

わたくしたちは、越谷市民であることに誇りと責任を持ち、水と緑と太陽に恵まれた豊かなまちを築くため、限りない願いをこめて、ここに市民憲章を定めます。

1. 教養を豊かにし、人間性あふれる文化のまちをつくります。
1. きまりを守り、信じあい、心豊かな明るいまちをつくります。
1. 自然を愛し、お互いに助けあい、きれいなまちをつくります。
1. 健康で楽しく働き、明るいスポーツのまちをつくります。



### 今号の主な内容

- 21世紀に向けた行政運営のための機構改革を実施します ... ②③
- 申告はお早めに 税の申告が始まります ..... ④
- 聴覚障害者等福祉カードの配布 ... 生涯学習フェスティバル ... ⑤
- お知らせ、施設ガイド、ふれあいラウンジ ..... ⑥⑦
- 公民館コーナー、行ってみたいなとなりまち ..... ⑧
- こどもコーナー ..... ⑨
- 健康と暮らし、介護保険「保険料とその納め方」 ..... ⑩
- こんにちはすこやかさん、ホームドクター ..... ⑪
- まちのわだい、市政トピックス ..... ⑫

## 4月1日から 市の組織が変わります

市では、21世紀の行政運営の指針とするため、4月1日を計画開始予定とする「第3次越谷市総合振興計画」を策定中です。また、4月からは埼玉県分権推進計画に基づく「彩の国中核都市」としての新たな業務や、高齢社会に対応する「介護保険制度」もスタートします。

これらに対する施策の実現のため、簡素で効率的な組織体制を整備し、市民サービスの一層の向上を図ることを目的に機構改革を実施します(2・3面に関連記事)。

### 市の人口 (平成12年1月1日現在)

		前月比
総人口	30万58077人	171人増
男	15万5392人	125人増
女	15万2685人	46人増
世帯数	11万3070世帯	109世帯増

\*市役所は、一部の施設を除きすべての土曜日が休みです

\*12月の交通事故746件 死者1 負傷者250人 \*12月の火災15件 救急出動回数846件



# 21世紀へ向けた行政運営のための

## 機構改革を実施します

### 社会経済情勢の変化、少子・高齢社会、地方分権に対応した組織として市民サービスの向上を目指します

### 基本的な考え方

組織機構の改正にあたっては、最少の経費で最大の効果をあげることを基本として、①社会経済情勢の変化や多様化する行政需要に対応でき

- ① 柔軟で機動力のある組織
  - ② 簡素で効率的な組織
  - ③ 市民に分かりやすい組織
- などに重点を置いて見直しを進めてきました。

なお、今回のような大幅な機構改革は、平成3年10月以來のもので8年6カ月ぶりになります。

新たな組織は、現行の23部63課152係から22部63課144係となります。行政委員会等の組織体制の整理にともない新設される4課を除くと、実質的に1部4課8係少なくなりません。



4月の業務開始に向け、市役所庁舎の増築工事が進んでいます(写真右側)

事業の計画内容と進捗よく状況を踏まえた体制の再編・統合を図り、建設部・都市計画部・開発部を「建設部」と「都市整備部」の2部体制と

### ◆建設部・都市計画部・開発部の再編・統合

環境部と経済部を統合し「環境経済部」とします。

### ◆環境部と経済部の統合

地球にやさしい環境循環型社会の確立、産業経済基盤の整備を図ります。調和の取れた社会活動を誘導するための施策展開の体制づくりとして、環境部と経済部を統合し「環境経済部」とします。

### ◆市民部と福祉部の再編

保健・医療・福祉の一元化を推進する「健康福祉部」、総合的な児童福祉施策を展開する「児童福祉部」をそれぞれ新設し、「市民部」との3部体制にします。

### ◆教育総務部・学校教育部の再編

学校運営の円滑な執行と管理体制の充実を図るため、教育行政の制度、財務、人事等基幹部分を担当する「教育総務部」と、生涯学習を推進する体制として関係各課を集約した「生涯学習部」にそれぞれ再編します。

### 主な改正内容

新たな行政需要に柔軟に対応するため、窓口の一元化をはじめ、事務事業の見直しによる分離、統合を図ることに、事務効率の向上を目指した体制をつくりまします。

### ◆秘書室

企画部から国際交流担当を加え秘書課を設置

### ◆企画部

企画課に市民活動支援担当を設置

### ◆教育総務部

学校給食課を総務課と保健給食課に再編

### ◆児童福祉部

児童福祉部を新設

### ◆健康福祉部

健康福祉部の新設

### ◆市民部

国民健康保険課を国民年金課と国民健康保険課に分離

### ◆総務部

人事課と職員課を統合

### ◆都市整備部

新都市整備課および南越谷周辺地区整備推進室を統合

河川課、下水道建設課を統合

### ◆環境経済部

環境循環型社会の確立、産業経済基盤の整備を図ります

### ◆教育委員会

生涯学習センターの設置

### ◆建設部

都市計画部から街路課を移行

### ◆健康福祉部

国民健康保険課と市民健康課を加えて、保健・医療・福祉に係る業務と組織の一元化を図ります

### ◆教育総務部

建築審査課を建築住宅課に変更

### ◆児童福祉部

児童福祉部を新設

### ◆健康福祉部

国民健康保険課と市民健康課を加えて、保健・医療・福祉に係る業務と組織の一元化を図ります

### ◆市民部

国民健康保険課を国民年金課と国民健康保険課に分離

河川課、下水道建設課を統合

### ◆環境経済部

環境循環型社会の確立、産業経済基盤の整備を図ります

### ◆教育委員会

生涯学習センターの設置

### ◆建設部

都市計画部から街路課を移行

### ◆健康福祉部

国民健康保険課と市民健康課を加えて、保健・医療・福祉に係る業務と組織の一元化を図ります

### ◆教育総務部

建築審査課を建築住宅課に変更

### ◆児童福祉部

児童福祉部を新設

### ◆健康福祉部

国民健康保険課と市民健康課を加えて、保健・医療・福祉に係る業務と組織の一元化を図ります

### ◆市民部

国民健康保険課を国民年金課と国民健康保険課に分離

河川課、下水道建設課を統合

### ◆環境経済部

環境循環型社会の確立、産業経済基盤の整備を図ります

### ◆教育委員会

生涯学習センターの設置

### ◆建設部

都市計画部から街路課を移行

### ◆健康福祉部

国民健康保険課と市民健康課を加えて、保健・医療・福祉に係る業務と組織の一元化を図ります

### ◆教育総務部

建築審査課を建築住宅課に変更

### ◆児童福祉部

児童福祉部を新設

### ◆健康福祉部

国民健康保険課と市民健康課を加えて、保健・医療・福祉に係る業務と組織の一元化を図ります

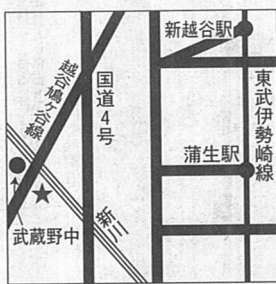
### ◆市民部

国民健康保険課を国民年金課と国民健康保険課に分離

### 越谷のココが知りたい！



児童雑誌の付録の鬼面作りを、小一の長男がハサミとクレヨンを使って先程からせっせと作っていたが、どうやらできあがった様子。二女の悲鳴が聞こえてきた。まもなく節分がやってくる。 絵と文・遊佐喜美男



### 辰の口

出羽地区の大間野町に、辰の口と呼ばれているところがあります。なぜ、ここが辰の口と呼ばれるようになったのでしょうか。

江戸時代、この地域は、開発が進まず農作物がでない土地でした。なんとか水田にしようとしたお百姓さんは、新川の水を引き新田を開発しようと水を引く方法を勉強しました。しかし、なかなか実現することはできませんでした。

ところがある日、その願いが天の竜神に通じたのです。新川から竜が舞い上がり、川底に大きな穴があき、その穴から川にそって流れる小川に水を引くことができたのです。そして、新しい水田ができ農作物がとれるようになりました。

### 募集します

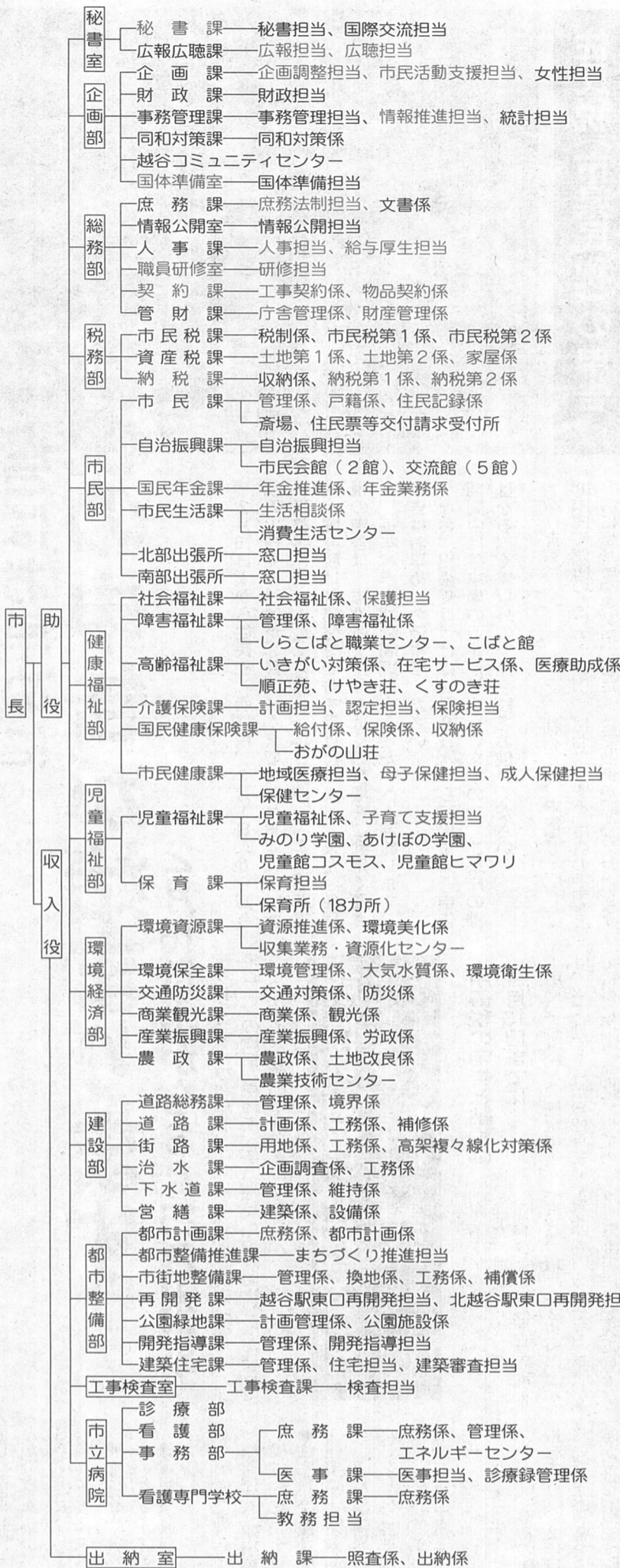
### 廃棄物減量等推進審議会委員

ごみの減量化、資源のリサイクルの進め方について、市民の立場からご意見をいただきます。

〈申込み〉「廃棄物の減量化、資源化について」をテーマにした作文(字数自由)と住所、氏名、年齢、性別、職業、電話番号を記入したものを、2月15日(必着)までに左記へ(郵送可)

問合せ 環境整備課管理係 (☎343-8501) 越ヶ谷4の2の1 ☎63-9182

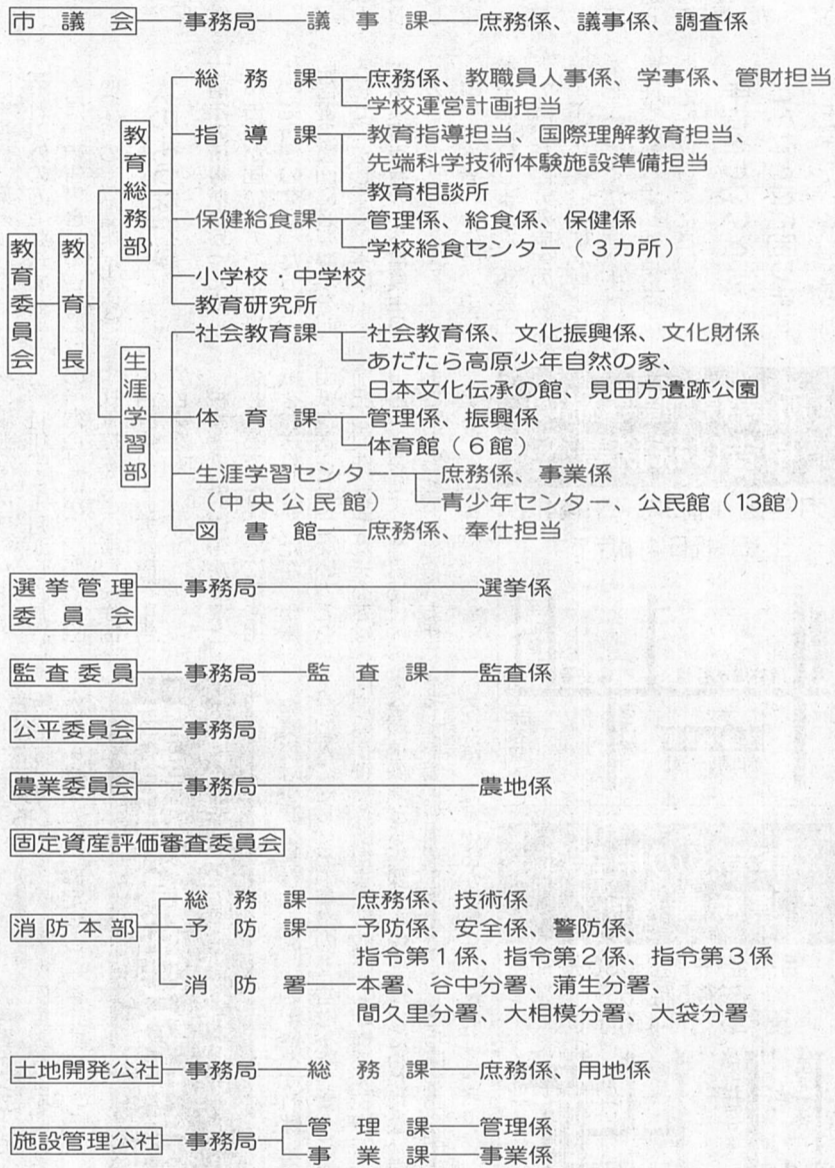




# 平成12年 4月実施予定 越谷市行政機構図

……新設および名称変更の部(室・局)、課、係、担当

\*機構改革にともなう各課の配置については、広報こしがや3月1日号でお知らせします



## 縦覧

### 西大袋土地区画整理事業の変更

西大袋土地区画整理事業の事業計画書(第2回変更)がご覧になれます。変更内容

容は区画道路の線形および公園の形状の変更(いずれも一部)を行うものです。  
 〈日時〉 2月10日(木)まで、午前8時30分～午後5時15分  
 〈場所〉 区画整理課(市役所3階)  
 問合せ 区画整理課計画指導係 ☎63-9231

### 土地・建物の表示変更登記が完了しました

間久里土地区画整理事業地区と周辺(千間台東一丁目・四丁目)の、換地処分と町名変更による土地・建

物の表示変更登記が、1月25日(火)をもって完了しました。法務局で一般登記申請ができます。  
 問合せ 区画整理課換地清算係(市役所3階) ☎63-9231

### 元荒川土地改良区総代総選挙が行われます

任期満了にともなう元荒川土地改良区総代総選挙が2月28日(月)に行われます。越谷市は第4選挙区で、定数は26人です。立候補できる方(ただし、禁治産者、準禁治産者および禁固以上の刑

に処せられ執行中の者を除く)および法人たる組合員。立候補届け付け  
 〈日時〉 2月21日(月)・22日(火)、午前8時30分～午後5時  
 〈場所〉 市役所別館第2会議室  
 \*立候補届出用紙は、選挙管理委員会、または土地改良区事務所にあります  
 問合せ 越谷市選挙管理委員会 ☎63-9276

### 国民年金保険料と国民健康保険料の社会保険料控除

国民年金の保険料や国民健康保険の保険料は、所得税や住民税を計算するときに社会保険料として所得控除が受けられます。給与所得者の方は、勤務先の年末調整で控除計算が行われますので、源泉徴収票を確認してください。自営業などの方で所得税の確定申告等をする場合や

年末調整に漏れた場合は、確定申告の際、社会保険料控除を受けてください。国民年金保険料や国民健康保険料は、所得税や住民税の社会保険料控除の特典があり、税金が軽減されます。必ず納付し、納付した保険料や保険料は申告するようになっています。なお、申告の際には、領収証書などを持参すれば、証明書を添付する必要はありません。  
 問合せ 保険年金課 ☎63-9155  
 市民税課 ☎63-9144





# 申告はお早めに 税の申告が始まります

## 2月16日水から3月15日水まで

2月16日(水)から住民税・所得税、2月1日(火)から贈与税の申告受け付けが3月15日(水)まで行われます(市役所・税務署とも、土曜・日曜日、祝日は閉庁です)。所得税・贈与税は税務署で申告を受け付けます。また、住民税の申告は、市役所またはお近くの会場をご利用ください。毎年、申告期限間近になるとたいへん混雑します。申告はお早めにお済ませください。

なお、出張受け付けは2月9日(水)から行います。申告期間中は駐車場の混雑が予想されますので、ご来庁の際はなるべく車以外の交通手段をお使いください。

## 住民税(市県民税)の申告

問合せ 市民税課 ☎63-9144

住民税とは、市区町村民税と都道府県民税を総称したものです。住民がその市区町村や都道府県に1月1日現在住んでいることによって負担していただく税金です。納税者の所得に応じ課税されます。

### 住民税の申告が必要な方

(A)今年の1月1日現在、市内に任んでいる方で、昨年中に所得があり、次のいずれかに該当する方

- ①営業、農業、その他の事業を営んでいる方、不動産収入(地代・家賃、雑所得、配当所得があった方)
- ②次の給与所得者  
・勤務先から給与支払報告書が提出されていない方  
・給与以外の所得が20万円以下の方(給与以外の所得が20万円を超える場合は所得税の確定申告が必要です)
- ③2力以上から給与所得があった方、昨年中に退職された方(確定申告の場合も)

### 住民税の出張受け付け

下記の日程で住民税の出張受け付けを行います。時間は午前9時30分～午後4時です。

日程	会場
2/9 (水)	川柳公民館
2/10 (木)	北越谷公民館
2/14 (月)	蒲生公民館(パコム)
2/15 (火)	大沢公民館
2/16 (水)	大出羽公民館
2/17 (木)	大相模公民館
2/18 (金)	大桜井公民館
2/21 (月)	荻島公民館
2/22 (火)	新方公民館(なのはな)
2/23 (水)	増林公民館

### 市役所での受け付け

2月16日(水)～3月15日(水)まで、市役所2階大会議室で受け付けを行います。時間は午前9時～午後4時です。

### 申告に必要なもの

- ①源泉徴収票(年金・恩給を含む)または事業主からの支払証明書
- ②事業所得者、不動産所得者は収支のわかる帳簿等
- ③国民健康保険税、国民年金、医療費、生命保険、損害保険などの控除を受ける方は証明書または領収書等
- ④印鑑
- ⑤生命保険料、損害保険料、医療費、雑損、寄付金等の控除を受ける場合は、領収書または証明書の添付もしくは提示がないと控除が認められません

### 申告用紙について

申告用紙は1月下旬に、該当すると思われる方に郵送しました。申告が必要となる方で申告用紙が届かなかった場合は、市民税課へご連絡ください。また、郵送による申告をされる方は、申告書といっしょにお送りする「申告の手引き」に記載例が記入されていますので、該当欄に記入のうえ、次のものを返信用封筒で郵送してください。

### 次のような方は

- ①年末調整済みの給与所得者は申告書と源泉徴収票
- ②それ以外の方で郵送する場合は、申告書と「申告に必要なもの」(前記の①～⑤)

### 事業税(県税)の申告

事業税は事業を営む法人および個人に対し、その事業の所得および清算所得または収入金額を標準として課する税金です。個人で事業を営んでいる方は、確定申告が住民税の申告をすれば、事業税の申告は不要です。法人は郵送でも結構です。申告手続き等についてわからない点がありましたら県税事務所までお問い合わせください。

## 所得税(国税)の確定申告

問合せ 越谷税務署 ☎65-8111  
税務相談室 ☎64-7318

### 所得税の申告と納税は3月15日まで

所得税(国税)の確定申告は、平成11年1月から12月までに得た所得金額についての税金を精算する手続きです。商業、工業、農業、医業などの事業を営んでいる方や、地代・家賃、配当、土地や建物の譲渡などの所得がある方で、11年中(1月から12月)の所得合計額が、配偶者控除や扶養控除などの所得控除額の合計より多い方は確定申告が必要です。

### 確定申告をすれば税金の戻る方

市役所に用意してあります。また、サラリーマンで、給与以外の所得が20万円を超えていて、給与を2力以上から受けている、給与の年収が2000万円を超えているなど、一定の要件に当てはまる方も確定申告をしなければなりません。

### 事業税(県税)の申告

問合せ 越谷県税事務所 ☎62-2191

申告書が届いた方で平成11年中に所得のなかった方は、申告書の裏面に必要事項を記入して郵送してください。事業専従者のいる事業主の方は、申告書をお送りしません。事業主の方は、ご自分の申告の際、必ず事業専従者欄に必要事項を記入してください。また、専従者の給与支払報告書を市役所にお送りください。

申告をしない、年金や児童扶養手当等の受給申請、住宅ローンの融資、保育所入所や公営住宅入居等の申請に必要です。また、申告用紙が届かなかった場合は、市民税課へご連絡ください。

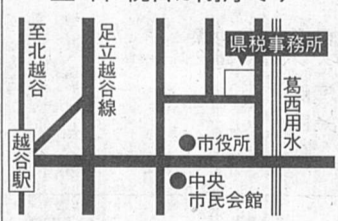
## 所得税、贈与税の申告は税務署へ

月～金・午前9時～午後4時  
土・日・祝日は閉庁です



## 事業税の申告は県税事務所へ

月～金・午前8時30分～午後5時15分  
土・日・祝日は閉庁です



をして税金の還付を受けることができます。

①年の途中で退職した後、就職しなかったため、年末調整を受けていない方

②予定納税をしている方で、確定申告の必要がなくなった方

③住宅借入金等特別控除、医療費控除、雑損控除などを受けることができる方

●住宅借入金等特別控除  
住宅ローン等を利用してマイホームを取得したり、増改築等をしたときには、一定の要件に当てはまれば、居住の用に供した年から15年間、住宅借入金等特別控除を受けることができます。サラリーマンの方は、最初の年に還付申告をすれば、2年目以降は勤務先で年末調整をする際に控除が受けられます。

●医療費控除  
医療費とは、医師等による診察を受けるために直接必要な費用です。11年中に多額の医療費を支払った場合には、医療費控除を受けることができます。

●市税条例等の一部が改正されました  
主な内容は次のとおりです。

①前納報奨金制度の廃止  
個人市県民税(普通徴収の方法によるもの)と固定資産税を納期前に一括して納付した場合には、これまでに一定の割合の報奨金が交付されてきましたが、限られた市財源の合理的で効率的な執行等を図るうえで、平成12年度からこの前納報奨金制度が廃止されることになりました。納税者の皆様には、趣旨をご理解のうえ、今後とも納期内納税額に変更のあった方、新たに課税された方に納付書をお送りします

平成11年度の固定資産税・都市計画税と国民健康保険税の年税額に変更のあった方や新たに課税された方に、賦課決定通知書と納付書(口座振替の方は通知書のみ)を次のとおり発送しますので、新たにお送りする納付書をお納めください。

○固定資産税・都市計画税  
2月10日(木)

○国民健康保険税：2月16日(水)

○国民健康保険税(固定資産税・都市計画税について)：2月16日(水)

○国民健康保険税(国民健康保険税について)：2月16日(水)

○国民健康保険税(国民健康保険税について)：2月16日(水)

○国民健康保険税(国民健康保険税について)：2月16日(水)

○国民健康保険税(国民健康保険税について)：2月16日(水)

○国民健康保険税(国民健康保険税について)：2月16日(水)

○国民健康保険税(国民健康保険税について)：2月16日(水)

○国民健康保険税(国民健康保険税について)：2月16日(水)

○国民健康保険税(国民健康保険税について)：2月16日(水)

○国民健康保険税(国民健康保険税について)：2月16日(水)

○国民健康保険税(国民健康保険税について)：2月16日(水)

○国民健康保険税(国民健康保険税について)：2月16日(水)

○国民健康保険税(国民健康保険税について)：2月16日(水)

○国民健康保険税(国民健康保険税について)：2月16日(水)

○国民健康保険税(国民健康保険税について)：2月16日(水)

○国民健康保険税(国民健康保険税について)：2月16日(水)

ご利用ください  
税理士の相談  
○無料納税相談：3月1日(水)～3月15日(水) (土曜・日曜日、祝日を除く)、会場は越谷市民会館

○還付申告相談：2月9日(水)～3月15日(水) (土曜・日曜日、祝日を除く)、会場は越谷市民会館

○無料納税相談：3月1日(水)～3月15日(水) (土曜・日曜日、祝日を除く)、会場は越谷市民会館

○還付申告相談：2月9日(水)～3月15日(水) (土曜・日曜日、祝日を除く)、会場は越谷市民会館

○無料納税相談：3月1日(水)～3月15日(水) (土曜・日曜日、祝日を除く)、会場は越谷市民会館

○還付申告相談：2月9日(水)～3月15日(水) (土曜・日曜日、祝日を除く)、会場は越谷市民会館

○無料納税相談：3月1日(水)～3月15日(水) (土曜・日曜日、祝日を除く)、会場は越谷市民会館

○還付申告相談：2月9日(水)～3月15日(水) (土曜・日曜日、祝日を除く)、会場は越谷市民会館

○無料納税相談：3月1日(水)～3月15日(水) (土曜・日曜日、祝日を除く)、会場は越谷市民会館

○還付申告相談：2月9日(水)～3月15日(水) (土曜・日曜日、祝日を除く)、会場は越谷市民会館

○無料納税相談：3月1日(水)～3月15日(水) (土曜・日曜日、祝日を除く)、会場は越谷市民会館

○還付申告相談：2月9日(水)～3月15日(水) (土曜・日曜日、祝日を除く)、会場は越谷市民会館

○無料納税相談：3月1日(水)～3月15日(水) (土曜・日曜日、祝日を除く)、会場は越谷市民会館

○還付申告相談：2月9日(水)～3月15日(水) (土曜・日曜日、祝日を除く)、会場は越谷市民会館

○無料納税相談：3月1日(水)～3月15日(水) (土曜・日曜日、祝日を除く)、会場は越谷市民会館

○還付申告相談：2月9日(水)～3月15日(水) (土曜・日曜日、祝日を除く)、会場は越谷市民会館

○無料納税相談：3月1日(水)～3月15日(水) (土曜・日曜日、祝日を除く)、会場は越谷市民会館

○還付申告相談：2月9日(水)～3月15日(水) (土曜・日曜日、祝日を除く)、会場は越谷市民会館

○無料納税相談：3月1日(水)～3月15日(水) (土曜・日曜日、祝日を除く)、会場は越谷市民会館

○還付申告相談：2月9日(水)～3月15日(水) (土曜・日曜日、祝日を除く)、会場は越谷市民会館

○無料納税相談：3月1日(水)～3月15日(水) (土曜・日曜日、祝日を除く)、会場は越谷市民会館

○還付申告相談：2月9日(水)～3月15日(水) (土曜・日曜日、祝日を除く)、会場は越谷市民会館

○無料納税相談：3月1日(水)～3月15日(水) (土曜・日曜日、祝日を除く)、会場は越谷市民会館

○還付申告相談：2月9日(水)～3月15日(水) (土曜・日曜日、祝日を除く)、会場は越谷市民会館

○無料納税相談：3月1日(水)～3月15日(水) (土曜・日曜日、祝日を除く)、会場は越谷市民会館

○還付申告相談：2月9日(水)～3月15日(水) (土曜・日曜日、祝日を除く)、会場は越谷市民会館

○無料納税相談：3月1日(水)～3月15日(水) (土曜・日曜日、祝日を除く)、会場は越谷市民会館



# 越谷市生涯学習フェスティバル

## こしがや楽遊楽学のひろば

2月25日(金)～27日(日) サンシティ・中央市民会館

### 25日(金)

越谷市こどもエコクラブ交流会

同和問題講演会  
園午後1時30分～4時30分  
園小ホール 園講演「私の歩んだ足跡」、映画「雲が晴れた日」

### 25日(金)・26日(土)

園午後2時～4時30分 園中央市民会館劇場 園アースラインシヤ認定証交付、活動報告、環境講演会

児童文学講演会  
園午前10時～正午 園中央市民会館劇場 園「ピーターラビット」絵本を愉しむ」 園3

インターネット講習会  
園両日とも午前10時～正午

申込み・問合せ  
**社会教育課**  
**生涯学習担当**  
(☎343-8501 越ヶ谷4-2-1)  
☎63-9283

# 聴覚障害者の皆さんへ 福祉カードを ご利用ください

## 皆さんの協力もお願いします

耳が不自由なので  
協力してください



手まねきで呼んでください。



筆談をお願いします。



わたしの代わりに電話してください。



救急車を呼んでください。



警察に電話してください。



手話通訳者を呼んでください。

社会福祉法人 埼玉県社会福祉事業団  
障害者交流センター(聴覚障害支援課)  
TEL. 048(833)7510  
FAX. 048(833)7532

▲このカードを提示している方を見かけましたら、積極的な協力をお願いします

「聴覚障害者等福祉カード」は、耳の不自由な方が、日常生活のさまざまな場面で周囲の方の理解と協力を必要とする場合(例 銀行などの窓口での受け付け、急病で救急車を呼びたいときなど)にご活用いただくためのものです。

**対象** 身体障害者手帳をお持ちの耳の不自由な方など  
**申込み** 身体障害者手帳、写真(縦3×横2.5寸)、血液型のわかる書類(献血手帳など)をお持ちのうえ、障害福祉課へ

### カードの提示がありましたら、ご協力ください

聴覚障害者等福祉カードが、有効なものとなるためには、市民の皆さんの協力が欠かせません。市役所、病院、銀行などの施設やまちの中で、耳の不自由な方がこのカードを提示し、協力を求めたときは、積極的なご協力をお願いします。

問合せ 障害福祉課 ☎63-9164

### 展示・その他

ポルティコホール  
25日(金)～27日(日)、午前9時30分～午後5時  
(25日は午後1時から、27日は4時まで)  
東京電力㈱「TEPCOふれあい広場」  
越谷郵便局「絵手紙の展示」  
東武よみうり文化センター「受講生作品展示等」  
連合婦人会「こしがやのまつり12ヶ月」  
消防本部・消防署「住宅用防災機器等の普及事業」  
東埼玉資源環境組合「持続可能なリサイクル型社会の実現を目指して」  
老人福祉センター「けやき荘」クラブ活動紹介  
老人福祉センター「くすのき荘」クラブ活動紹介  
児童館コスモス紹介  
児童館ヒマワリ紹介  
消費生活センター「消費生活相談の被害防止」  
インターネットPR (25日(金)、26日(土)のみ)  
あだたら高原少年自然の家PR  
サンシティ前広場  
26日(土)、午前10時～午後1時  
リユースフェア(雨天の場合は27日)  
26日(土)、午前10時～午後4時  
越谷太郎兵衛もちのPR(雨天の場合は27日)  
草花・苗木販売および緑の相談コーナー  
郷土料理実演試食会  
26日(土)、午前10時～午後3時  
楽しく遊ぼう!体験教室  
27日(日)、午後2時～3時  
火災予防コンサート

楽しく学ぼう!体験教室  
園午前10時～午後3時 園第1会議室(ほか) 園簡単工作、折り紙 園小中高生(親子での参加可)  
N T T 東日本ときめきコンサート「ウィンナ・オペレッタの楽しみ」  
園午後2時～4時 園小ホール 園出演は門屋ひとみ(ソプラノ)、佐藤一昭(テノール)、安藤由布樹(ピアノ)  
ほか 園480人申込み順  
園電話またはファクスでN

## シンポジウム もうすぐはじまります 『介護保険制度』

日時 2月26日(土)、午後1時30分から  
会場 サンシティ・大ホール  
(手話通訳があります)

- 基調講演  
①介護保険制度の概要について  
②介護保険とかかりつけ医師の役割について
  - シンポジウム  
①越谷市の介護保険の現状について  
②訪問調査と介護サービス計画の作成について  
③社会福祉協議会の介護保険への対応について  
④介護サービス事業者と介護保険について
- 問合せ  
越谷市医師会 ☎75-6008  
福祉企画課 ☎63-9161

### 26日(土)

園午後2時～4時 園N T T 東日本越谷営業支店 園初心者各10人(抽せん) 園往復はがきに希望日時、年齢、電話番号を記入し、2月14日(月)必着)までに社会教育課へ

園午後2時～4時 園視聴覚室 園オーストラリアの自然と文化についての講演 園80人(先着順)  
園午後2時～4時 園視聴覚室 園オーストラリアの自然と文化についての講演 園80人(先着順)  
園午後2時～4時 園視聴覚室 園オーストラリアの自然と文化についての講演 園80人(先着順)  
園午後2時～4時 園視聴覚室 園オーストラリアの自然と文化についての講演 園80人(先着順)

園午後2時～4時 園視聴覚室 園オーストラリアの自然と文化についての講演 園80人(先着順)  
園午後2時～4時 園視聴覚室 園オーストラリアの自然と文化についての講演 園80人(先着順)

### 27日(日)

園午後1時30分～3時30分 園小ホール 園落語鑑賞、マジックショー、講話鑑賞 園高齢者400人(先着順) 園応急手当・普通救命講習会 園午後1時30分～4時50分 園第3会議室 園市内在住・在勤で15歳以上の方20人(申込み順) 園2月19日(土)まで

園午後1時30分～3時30分 園小ホール 園落語鑑賞、マジックショー、講話鑑賞 園高齢者400人(先着順) 園応急手当・普通救命講習会 園午後1時30分～4時50分 園第3会議室 園市内在住・在勤で15歳以上の方20人(申込み順) 園2月19日(土)まで

## 第17回越谷市市民環境賞 第1回が決定しました

市民環境賞は、身近な環境を調べ、それをまちづくりに生かそうと昭和58年から設けられたものです。昨年12月11日に発表会と表彰式が行われ、市民環境賞3点(環境マップの部から2点、標語・宣言の部から1点)、審査委員特別賞1点が標語・宣言の部から選ばれました。各賞を受賞された方は次のとおりです(敬称略)。

美(蒲生南小6年)  
「標語・宣言の部」  
「汚すまいこの街この路我が心」 坂本英子(宮本町)

審査委員特別賞  
(標語・宣言の部から受賞)  
「ポイ捨ては、心も地球もよごして」 浅川千晴(越ヶ谷小6年)

優秀賞  
「環境マップの部」  
「野内結衣(桜井小6年) きれいにするぞゴミ探検隊 入江葉侑・小澤史絵・安原沙織・坂本麻衣(蒲生南小6年) ぼくの好きな自然 佐々木賢介(大間野小6年) 越谷ふるさとめぐり 戸田希望(宮本小6年)」

「標語・宣言の部」  
「ないてるよーゴミでよごしたその道が」 月岡茂樹(越ヶ谷小5年) 守ろうよ、私達の地球、ぼくらの街」 東美智子(越ヶ谷小5年) 「みつつけよう自分でできるリサイクル」 高橋雪子(越ヶ谷小6年) 「リサイクルルみんなでやらない意味がない」 石井正剛(富士中3年) 「このまちのきれいな空を大切に」 工藤繁珠(富士中3年) 「気づいても行動しないと意味がない。いい町づくり始めよう」 山田奈緒(富士中3年) 「ポイ捨てはあふないきたない許さない」 野口莉美(富士中3年) 「公園も道路も川もみな我家、思えばせつないよごせない」 五味茜(千間台中2年) 「なんでもさいいまで大切につかいます」 中野友輔(越ヶ谷小3年) 「もうしません。あさかんのポイ捨てをやみくずのポイ捨てを」 中村麻里(越ヶ谷小4年) 「空きカンは、ポイ捨てせずに、リサイクルします」 会田佳奈(越ヶ谷小5年) 「買い物へ行く時は必ず、自分のかばんを持って出かけます」 須賀麻貴(越ヶ谷小6年) 「いつもクリーンパトロールの気持ちで、行動します」 菅井健太(中央中1年) 「私の心にも地球にも一輪の花を咲かせます」 伊藤京子(西中2年) 「ポイ捨てしない! みんなの心がきれいな町をつくりたい」 高崎美佳(大相模中2年) 「汚さない壊さない心がけよう君と僕」 尾形治(神明町) 「我が街は、自分たちの手で環境モデル地域にします」 森重勝彦(平方) 「私達市民は1人、1日、1個のゴミ拾い運動を進めます」 新井良夫(大泊)



市民環境賞は、身近な環境を調べ、それをまちづくりに生かそうと昭和58年から設けられたものです。昨年12月11日に発表会と表彰式が行われ、市民環境賞3点(環境マップの部から2点、標語・宣言の部から1点)、審査委員特別賞1点が標語・宣言の部から選ばれました。各賞を受賞された方は次のとおりです(敬称略)。

美(蒲生南小6年)  
「標語・宣言の部」  
「汚すまいこの街この路我が心」 坂本英子(宮本町)

審査委員特別賞  
(標語・宣言の部から受賞)  
「ポイ捨ては、心も地球もよごして」 浅川千晴(越ヶ谷小6年)

優秀賞  
「環境マップの部」  
「野内結衣(桜井小6年) きれいにするぞゴミ探検隊 入江葉侑・小澤史絵・安原沙織・坂本麻衣(蒲生南小6年) ぼくの好きな自然 佐々木賢介(大間野小6年) 越谷ふるさとめぐり 戸田希望(宮本小6年)」

「標語・宣言の部」  
「ないてるよーゴミでよごしたその道が」 月岡茂樹(越ヶ谷小5年) 守ろうよ、私達の地球、ぼくらの街」 東美智子(越ヶ谷小5年) 「みつつけよう自分でできるリサイクル」 高橋雪子(越ヶ谷小6年) 「リサイクルルみんなでやらない意味がない」 石井正剛(富士中3年) 「このまちのきれいな空を大切に」 工藤繁珠(富士中3年) 「気づいても行動しないと意味がない。いい町づくり始めよう」 山田奈緒(富士中3年) 「ポイ捨てはあふないきたない許さない」 野口莉美(富士中3年) 「公園も道路も川もみな我家、思えばせつないよごせない」 五味茜(千間台中2年) 「なんでもさいいまで大切につかいます」 中野友輔(越ヶ谷小3年) 「もうしません。あさかんのポイ捨てをやみくずのポイ捨てを」 中村麻里(越ヶ谷小4年) 「空きカンは、ポイ捨てせずに、リサイクルします」 会田佳奈(越ヶ谷小5年) 「買い物へ行く時は必ず、自分のかばんを持って出かけます」 須賀麻貴(越ヶ谷小6年) 「いつもクリーンパトロールの気持ちで、行動します」 菅井健太(中央中1年) 「私の心にも地球にも一輪の花を咲かせます」 伊藤京子(西中2年) 「ポイ捨てしない! みんなの心がきれいな町をつくりたい」 高崎美佳(大相模中2年) 「汚さない壊さない心がけよう君と僕」 尾形治(神明町) 「我が街は、自分たちの手で環境モデル地域にします」 森重勝彦(平方) 「私達市民は1人、1日、1個のゴミ拾い運動を進めます」 新井良夫(大泊)



# お知らせ

市役所の代表番号は  
☎64-2111

掲載した市役所各課の電話番号は直通番号です



チャイルドシートに関する説明があります

「グラフこしがや1999」  
・テレビ広報番組  
「広報こしがや  
バラエティBOX」  
が市のホームページで  
ご覧いただけます

[アクセス方法]  
①越谷市ホームページ(アドレスhttp://www.city.koshigaya.saitama.jp)にアクセスする  
②左フレームの「市からのお知らせ」をクリックする  
③画面に出てくる「グラフこしがや1999」あるいは「広報こしがやバラエティBOX」をクリックする

問広報広聴課広報係☎63-9117

◆市役所代表番号  
市役所代表番号は☎64-2111です。市役所各課の電話番号は直通番号です。

◆おはなし会  
2月16日(日)午後6時30分  
開演 中央市民会館劇場  
開演 中央市民会館劇場  
電話☎63-9192、商業観覧課  
電話☎63-9192

◆おはなし会  
2月16日(日)午後6時30分  
開演 中央市民会館劇場  
開演 中央市民会館劇場  
電話☎63-9192、商業観覧課  
電話☎63-9192

平成11年度彩の国さいたま  
アーティスト・イン・レジデンス  
「アグス・スワゲ」展開催

2月5日(土)～13日(日)  
①中央市民会館 2階市民ギャラリー  
午前10時～午後5時(13日は4時まで)  
②ギャラリーgen(越谷駅東口駅前石波ビル2階) 午前10時～午後7時(5日、13日は5時まで)  
③油彩作品(約14点)の展示  
④水彩作品(約30点)の展示  
無料  
問都市文化課都市文化担当 ☎63-9113

施設  
催し・ご案内  
問合せは各施設へ

◆おはなし会  
2月16日(日)午後6時30分  
開演 中央市民会館劇場  
開演 中央市民会館劇場  
電話☎63-9192、商業観覧課  
電話☎63-9192

◆おはなし会  
2月16日(日)午後6時30分  
開演 中央市民会館劇場  
開演 中央市民会館劇場  
電話☎63-9192、商業観覧課  
電話☎63-9192

施設  
催し・ご案内  
問合せは各施設へ

◆おはなし会  
2月16日(日)午後6時30分  
開演 中央市民会館劇場  
開演 中央市民会館劇場  
電話☎63-9192、商業観覧課  
電話☎63-9192

◆おはなし会  
2月16日(日)午後6時30分  
開演 中央市民会館劇場  
開演 中央市民会館劇場  
電話☎63-9192、商業観覧課  
電話☎63-9192

施設  
催し・ご案内  
問合せは各施設へ

◆おはなし会  
2月16日(日)午後6時30分  
開演 中央市民会館劇場  
開演 中央市民会館劇場  
電話☎63-9192、商業観覧課  
電話☎63-9192

◆おはなし会  
2月16日(日)午後6時30分  
開演 中央市民会館劇場  
開演 中央市民会館劇場  
電話☎63-9192、商業観覧課  
電話☎63-9192

◆おはなし会  
2月16日(日)午後6時30分  
開演 中央市民会館劇場  
開演 中央市民会館劇場  
電話☎63-9192、商業観覧課  
電話☎63-9192

◆おはなし会  
2月16日(日)午後6時30分  
開演 中央市民会館劇場  
開演 中央市民会館劇場  
電話☎63-9192、商業観覧課  
電話☎63-9192

◆おはなし会  
2月16日(日)午後6時30分  
開演 中央市民会館劇場  
開演 中央市民会館劇場  
電話☎63-9192、商業観覧課  
電話☎63-9192

◆おはなし会  
2月16日(日)午後6時30分  
開演 中央市民会館劇場  
開演 中央市民会館劇場  
電話☎63-9192、商業観覧課  
電話☎63-9192

◆おはなし会  
2月16日(日)午後6時30分  
開演 中央市民会館劇場  
開演 中央市民会館劇場  
電話☎63-9192、商業観覧課  
電話☎63-9192

◆おはなし会  
2月16日(日)午後6時30分  
開演 中央市民会館劇場  
開演 中央市民会館劇場  
電話☎63-9192、商業観覧課  
電話☎63-9192

◆おはなし会  
2月16日(日)午後6時30分  
開演 中央市民会館劇場  
開演 中央市民会館劇場  
電話☎63-9192、商業観覧課  
電話☎63-9192

◆おはなし会  
2月16日(日)午後6時30分  
開演 中央市民会館劇場  
開演 中央市民会館劇場  
電話☎63-9192、商業観覧課  
電話☎63-9192

◆おはなし会  
2月16日(日)午後6時30分  
開演 中央市民会館劇場  
開演 中央市民会館劇場  
電話☎63-9192、商業観覧課  
電話☎63-9192

◆おはなし会  
2月16日(日)午後6時30分  
開演 中央市民会館劇場  
開演 中央市民会館劇場  
電話☎63-9192、商業観覧課  
電話☎63-9192

お知らせ  
バック  
～この指とまれ～

申請書などは広報広聴課でお配りしていますので、掲載基準をよくお読みください。なお、11年度に団体登録をいたした12年度も継続を希望される団体についても継続登録が必要です。  
\*12年度の主な改正点は次の点です  
\*同一団体の記事掲載は1年度2回までに限ります  
\*上記の掲載には6カ月以上上の関係が必要になります  
問広報広聴課広報係☎63-9117

ふれ  
あい  
タウン情報

◆おはなし会  
2月16日(日)午後6時30分  
開演 中央市民会館劇場  
開演 中央市民会館劇場  
電話☎63-9192、商業観覧課  
電話☎63-9192

◆おはなし会  
2月16日(日)午後6時30分  
開演 中央市民会館劇場  
開演 中央市民会館劇場  
電話☎63-9192、商業観覧課  
電話☎63-9192

施設  
催し・ご案内  
問合せは各施設へ

◆おはなし会  
2月16日(日)午後6時30分  
開演 中央市民会館劇場  
開演 中央市民会館劇場  
電話☎63-9192、商業観覧課  
電話☎63-9192

◆おはなし会  
2月16日(日)午後6時30分  
開演 中央市民会館劇場  
開演 中央市民会館劇場  
電話☎63-9192、商業観覧課  
電話☎63-9192

施設  
催し・ご案内  
問合せは各施設へ

◆おはなし会  
2月16日(日)午後6時30分  
開演 中央市民会館劇場  
開演 中央市民会館劇場  
電話☎63-9192、商業観覧課  
電話☎63-9192

◆おはなし会  
2月16日(日)午後6時30分  
開演 中央市民会館劇場  
開演 中央市民会館劇場  
電話☎63-9192、商業観覧課  
電話☎63-9192

施設  
催し・ご案内  
問合せは各施設へ

◆おはなし会  
2月16日(日)午後6時30分  
開演 中央市民会館劇場  
開演 中央市民会館劇場  
電話☎63-9192、商業観覧課  
電話☎63-9192

◆おはなし会  
2月16日(日)午後6時30分  
開演 中央市民会館劇場  
開演 中央市民会館劇場  
電話☎63-9192、商業観覧課  
電話☎63-9192



# お知らせ

市役所の代表番号は  
☎64-2111

掲載した市役所各課の電話番号は直通番号です

## 観る

◆音とふれあいのミニコンサート  
「春を待つ歌、春を呼ぶ音」みんなで歌おう♪奏でよう!

○3月1日(火)、午前10時～11時30分 園こぼと館(中央市民会館1階) 園障害のある方などなたでも30人(申込み順) 園無料 園園障者福祉センターこぼと館 ☎666633、FAX ☎66114515

## ◆こぼと館作品展

○2月29日(火)～3月5日(日)、午前9時～午後4時(5日は正午まで) 園中央市民会館2階市民ギャラリー 園こぼと館教室参加者の作品(油絵、七宝焼、さおり織りなど)の展示 園無料 園園障者福祉センターこぼと館 ☎66116633

## ◆越谷市商工業講演会「大沢悠里の人生講演」

○2月18日(金)、午後6時30分 開演 園中央市民会館劇場 園300人(申込み順) 園電話で左記へ 園産業振興課 ☎63119192、商業観光課 ☎63119192



大沢悠里氏

☎63119191

## ◆越谷市郷土芸能祭

○3月5日(日)、午後0時15分～4時30分 園サンシティ・小ホール 園演目は巫女舞、おはやし、木遣り、獅子、仁羽、伝承民謡、里神楽、龍虎太鼓、合同仁羽。出演は越谷市郷土芸能保存協会8団体。特別出演は越谷龍虎太鼓、出羽公民館和太鼓クラブ和太鼓「舞」、越谷伝承民謡舞保存会、荻島小おはやしクラブ、越ヶ谷小木遣りクラブ、大沢小日本伝統クラブ 園社会教育課文化振興係 ☎63119283



郷土芸能祭

## 参加する

### ◆みんなで学ぼう！チャイルドシート

○2月16日(水)、午前10時30分～正午 園児童館ヒマワリ 園幼児向け映画「恐ろしい紙の交通安全」、幼児向け紙芝居、チャイルドシート装着方法の説明など 園乳幼児と保護者50組(申込み順) 園無料 園電話で交通安全課、児童館ヒマワリ ☎8611371



チャイルドシートに関する説明があります

5へ 園交通安全課交通対策係 ☎63119185

### ◆越谷農業ふらり見て歩き

○2月15日(火)、午前8時45分 市役所1階ロビー集合 園市内の農家へバスでまわる見学ツアー 園無料(昼食希望の方は500円) 園30人(抽せん) 園2月7日(月)・8日(火)、午前8時30分～午後5時に電話で左記へ 園農政課 ☎63119193

### ◆痴ほう性老人在宅介護者の井戸端会議

○2月14日(月)、午前10時30分～午後2時30分 園ヘルシーランドらぼ(花田二丁目) 園介護保険制度についての学習、介護者交流食事会など 園在宅で痴ほう性の高齢者を介護している方20人(申込み順) 園1500円 園園越谷市社会福祉協議会 ☎66113411

### ◆普通救命講習会

○3月5日(日)、午後1時～4時 園大沢北交流館(大里326の1) 園救急車が到着するまでの応急手当の講習。修了者には修了証を交付 園15歳以上の健康な方30人(申込み順) 園無料 園2月5日(日)、午前8時30分から直接大沢北交流館へ 園大沢北交流館 ☎79119955、自治振興課 ☎63119153

### ◆ちよこつとブチスポ?

○2月27日(日)、午後1時～5時 園第1体育館 園ユニカ

「グラフこしがや1999」  
テレビ広報番組  
「広報こしがや  
バラエティBOX」  
が市のホームページで  
ご覧いただけます

### [アクセス方法]

①越谷市ホームページ(アドレス <http://www.city.koshigaya.saitama.jp>) にアクセスする

②左フレームの「市からのお知らせ」をクリックする

③画面に出てくる「グラフこしがや1999」あるいは「広報こしがやバラエティBOX」をクリックする

園広報広聴課広報係 ☎63-9117

## 応募する

### ◆越谷市交通指導員

園登校時の安全確保のための立しよや、交通安全教育、交通指導、交通整理など 園市内在住で交通法令および交通問題に理解と関心が高く、健康で指導力のある20～54歳の方若干名。勤務時間は午前7時30分～8時30分(登校時の安全確保)および交通安全教育・交通指導・整理など随時(1ヵ月を通じて標準50時間)。報酬は条例により規定 園3月10日(土)・日曜日を除く)までに写真をはった履歴書をお持ちのうえ左記へ。面接あり。採用は4月1日以降 園交通安全課交通対策係 ☎63119185

## 利用する

### ◆中小企業向け融資

園市では、事業資金のあつせんや相談を行っています。2月の小口・特別小口資金の申込み締切日は2月3日(休)です。3月からは通常通り毎月10日が締切日になります 園商業観光課商業係 ☎63119191

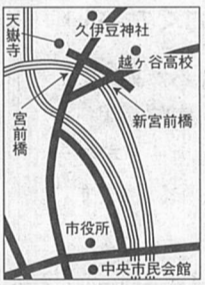
### ◆勤労者住宅資金

園次の①～④すべてに該当する方。①市内に在住しているまたは居住しようとする勤労者 ②同一事業所に引き続き2年以上勤務している方 ③自己資金だけでは住宅を確保することができない方 ④返済しながら生活できる方 園増改築、宅地購入、住宅購入(中古可)、マンション購入に必要な資金。貸付金額は1000万円以内。連帯保証人1人必要。詳しくは左記へ 園2月1日(日)～10日(日)に印鑑と源泉徴収票の写しをお持ちのうえ左記へ 園商業観光課労政係 ☎63119191

## その他

### ◆2000年農林業センサス

園2月1日に農林業に関する全数調査が行われます。調査にご協力ください



### ◆学校給食の配達請負業務の受け付け

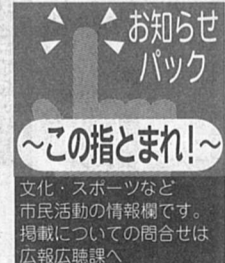
園12年度に学校給食センターから学校へ給食を配達する請負業務を希望する業者の方の申請を受け付けます。受け付けは2月1日(日)～21日(土) (土曜・日曜日、祝日を除く)に学校給食課(中央市民会館4階)へ。申請書は学校給食課で配布中 園学校給食課管理係 ☎63119293

### ◆越谷市役所 入札参加資格審査の追加受け付け

園市では入札参加資格審査申請の追加受け付けと小規模な工事・修繕の請負を希望する市内業者の方を対象にした登録受け付けを行います。受け付けは2月21日(日)～25日(木)、宅建会館3階B会議室で。手引書は庶務課契約係(市役所別館2階)で配布中 園庶務課契約係 ☎63119131

## お知らせパック 12年度分の受け付けを 2月から開始します

申請書などは広報広聴課でお配りしていますので、掲載基準をよくお読みの上ご申請ください。なお、11年度に団体登録をいたした12年度も継続を希望される団体についても継続登録が必要です。  
\*12年度の主な改正点は次の点です  
・同一団体の記事の掲載は1年度2回までになります  
・「募集します」の掲載には6カ月以上の間隔が必要になります  
園広報広聴課広報係 ☎63119117



## 募集します

\*会場などは予定です  
▼西クラブ(バレーボール) 園毎週木曜日、午前10時～正午 園西体育館 ☎3カ月2000円 園江藤 ☎79

▼フィットネス・エアロビクスサークル 園月曜日：午後7時30分～8時30分、木曜日：①午後7時～8時、②午後8時15分～9時15分 園西町会館(蒲生西町) 園入会金2000円、月会費2000円 園岡田 ☎87115424

▼パッチワーク体験講習 園2月5日(日)、17日(木)、19日(土)、全3回。午前9時30分～11時30分 園北都市民会館 ☎3000円 園パッチワークアイリス・嶋村 ☎78119704

▼創立30周年記念 越谷市華道協会展 園2月19日(日)、20日(月)、午前10時～午後6時 園サンシティ・ホールティコホール 園無料 園久保 ☎86115441



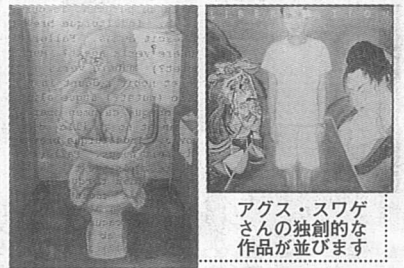
▼独協埼玉高校公開講座 園2月19日(日)、午後2時～3時30分 園獨協埼玉高校 園▼数学(日常感覚による誤りの克服) ▼理科(天文と占い) ▼社会(岸光景について) ▼芸術(映画と音楽) ▼生涯学習山登りで仲間をつくらう) 園無料 園はがきに受講希望講座、住所、氏名、電話番号を記入し、2月15日(火) (消印有効)までに左記へ 園獨協埼玉高校教務部 園開講座係 ☎34110037 園恩田 ☎3116 ☎77115441

▼日本産科婦人科学会公開講座「賢く、美しく、女性のための健康講座」 園2月12日(日)、午後3時から 園サンシティ 園講演「中高年女性の生活の質改善のためのホルモン補充療法」(低用量ピル)開発の経緯と使用上の注意 園

希望者を募集(情報誌は市役所、北部市民会館で無料配布) 園2月10日(日)までに左記へ 園千間台リサイクル運動市民の会 ☎75119199  
▼知的障害者地域交流会 園2月15日(火)、午前8時～12時 園日光湯元温泉湖畔広場 園スキー場で雪遊び、昼食会 園知的障害者の方とその保護者10組(抽せん) 園寒くない服装、着替え 園2月7日(日)、午後5時までに直接左記へ 園知的障害者更生施設「桃の里」(南荻島770) ☎72110544  
▼越谷青年の家 増林3の4 ☎64110297  
▼遊友イン越谷(1) 園2月26日(日)、午前10時～正午 園青年の家 園みん



### 平成11年度彩の国さいたま アーティスト・イン・レジデンス 「アグス・スワゲ」展開催



アグス・スワゲさんの独創的な作品が並びます

時 2月5日(土)～13日(日)

①中央市民会館 2階市民ギャラリー…午前10時～午後5時(13日は4時まで)

②ギャラリーgen(越谷駅東口駅前石渡ビル2階)…午前10時～午後7時(5日、13日は5時まで)

①内油彩作品(約14点)の展示  
②水彩作品(約30点)の展示

観覧無料  
関都市文化課都市文化担当  
☎63-9113

特別養護老人ホーム「憩いの里」職員

「憩いの里」では、職員を募集します。募集は看護婦(パート可)若干名。詳しくは左記へ。特別養護老人ホーム「憩いの里」(増森1の85) ☎63-5151

そうか光生園非常勤看護婦 光生園では、3月1日採用

宮前橋の工事に協力ください

現在の宮前橋は、昭和34年の架橋以来、市民の皆さんに親しまれてきましたが、老朽化に伴い、市では新しい歩道橋を架ける計画をしております。それに伴い、3月末までの現在の橋の撤去工事を行います。新しい歩道橋が完成するまでの工事期間中は不便が生じます。ご理解とご協力をお願いします。

関都市文化課都市文化担当  
☎63-9116

NPO法人・子供未来研究所「心のアトリエ」無料体験

4月4日(日) 午前10時～午後2時

4時 関中央市民会館3階工作教室(予定) 関 絵を描くことなどを通して親子のセラピー、健全育成を図る 関2～6歳の子どもと保護者10組(申込み順)

関汚れてもいい服装、下着、着替え 関園子供未来研究所 ☎63-3779-11

「ヴィヨンの妻」(図書館で借りられます)

うさぎちゃんのおへや

2月17日(日)、午前11時～11時30分 関わらべうたや絵本の読み聞かせなど 関3歳前後のお子さんとその保護者

映画会「ちびまるこちゃん」先生の家に遊びに行こう

2月12日(日)、午前11時30分～正午 関視聴覚ホール 関小学生以上

日本古典文学鑑賞講座の日

日程が2月26日(日)に変更になりました。詳しくは2月15日号でお知らせします

トボール日本リーグ越谷大会。20日(日)：東部団体卓球選手権大会。27日(日)：越谷市綱引選手権大会

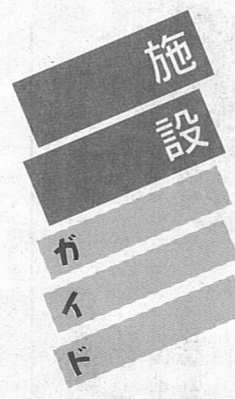
バスケットボール日本リーグ越谷大会「大和証券対松下電器」

2月13日(日)、午後2時試合開始 関一般前売券1500円、当日券2000円。高校生前売券1000円、当日券700円。中学生前売券700円、当日券1000円。小学生以下無料

正午 関青年の家 関みなでレクリエーション 関小・中・養護学校の児童生徒とその保護者100人(申込み順) 関無料 関2月5日(土)から電話で青年の家へ

遊友イン越谷(2)

2月26日(日)、午後2時～4時 関青年の家 関七宝焼をつくらう 関小・中・養護学校の児童生徒とその保護者30人程度(申込み順) 関1人500円 関2月5日(土)から直接青年の家へ



### 施設ガイド

催しのご案内 問合せは各施設へ

児童館 **コスモス** 千間台東2-3 ☎78-1515

こわれたおもちゃ大集合 おもちゃの病院 2月19日(日)、午後1時～4時 関市内在住の3歳以上の幼児(保護者同伴) 関高校生

越谷市民ホール **サンシティ** 南越谷1-2376-1 ☎85-1111

チケット予約 ☎85-1112

サンシティ名画劇場「ブリティッシュ・ブライド」

2月18日(金)、19日(土)、午前10時・午後2時・6時30分上映 関小ホール。出演はジュリア・ロバートほか 関1000円。割引券サンシティ、各公民館にあります(をお持ちの方は200円引き)

近日常売

村松健ピアノコンサート

自分らしい時間

2月10日(日)、午後6時開演 関小ホール 関一般4000円、学生3000円(全席指定)。未就学児の入場は不可。前売券発売は2月5日(日)午前10時から。5日は電話予約のみ

村松健

日本の童謡「歌とお話をつづる花束」

2月3日(日)、午後2時開演 関小ホール。出演は大和田りつこほか 関大人1000円、小人500円、親子券1300円(全席自由)。前売券発売は2月20日(日)、午前10時から。20日は電話予約のみ

サンシティクラシック・ティタイムコンサート「上野の森プラス」

2月13日(日)、午後2時開演 関小ホール 関曲目は「聖者が町にやってくる」「サウンドオブミュージック・メドレー」ほか。お話し/岡部真一郎 関指定席大人3500円、学生2500円、自由席

親子電子工作教室

親子電子工作教室「お風呂ブザーを作ろう」

2月12日(日)、午前9時30分～正午 関市内在住の小学生と保護者10組(申込み順) 関1000円

親子電子工作教室

児童館 **ヒマワリ** 蒲生旭町11-55 ☎86-3715

親子リトミック教室

親子リトミック教室

2月24日、3月2日、9日の各木曜日。午前10時30分～11時30分 関2歳半～3歳の幼児と保護者20組(申込み順)

親子リトミック教室

老人福祉センター **くすのき荘** 大杉655 ☎79-6600

老人福祉センター **けやき荘** 新川町2-55 ☎65-5822

図書館 東越谷4-9-1 ☎65-2655

日本庭園 **花田苑** 花田6-9-2 ☎62-6999

発売中

サンシティ特選映画会「ちぎれ雲〜いつか老人介護」

2月12日(日)、午前10時30分～午後1時・3時30分・6時

料理講習会 成人病予防のためのヘルシー料理

2月17日(日)、24日(日)、3月2日(日)、全3回。午前10時～正午 関市内在住の60歳以上の方16人(申込み順) 関1800円 関2月3日(日)から費用を添えて直接くすのき荘へ

生活・健康相談

無料送迎バス「北越谷駅西口くすのき荘」にバス停が追加されます

2月1日(火)から、けやき荘バスが停車している「神明町交差点東側」に、くすのき荘バスも停車します。それに伴い、他のバス停の停車時刻なども若干変更があります。詳細は2月15日号でお知らせします

生活・健康相談

無料送迎バス「北越谷駅西口くすのき荘」にバス停が追加されます

2月1日(火)から、けやき荘バスが停車している「神明町交差点東側」に、くすのき荘バスも停車します。それに伴い、他のバス停の停車時刻なども若干変更があります。詳細は2月15日号でお知らせします

総合体育館の案内

STEP

2月1日(火)、15日(火)、29日(火)、9時～21時30分。小・中学生のみの利用は17時まで。卓球、バドミントン、ビーチボールバレー。大人2時間300円、小・中学生2時間150円。上履き、用具各自

ビーチSTEP

2月7日(月)、21日(月)、…10時～12時、19時～21時。2月5日(土)、19日(土)…19時～21時。大人300円、小・中学生150円

トレーニング室

\*2月13日(日)、9時～22時、24日(日)、9時～17時は利用中止

利用講習会(無料) 予約制(電話可)で定員20人。毎週水曜日、19時から。毎週金曜日、14時から

\*2月から土曜日の講習会が水曜日に変更になります

ショートタイム

エアロビクス、ストレッチ体操。毎週月曜日・水曜日、14時から、20時15分から。毎週金曜日、11時から、19時から、20時15分から。各1時間

春の茶席

2月の茶席：2月11日(日)、2月の茶席：2月20日(日)。いずれも午前10時～午後3時30分 関茶室 関70人(先着順) 関1服3000円(当日発売。別途入園料1000円が必要)



# 公民館コーナー

◆市民大学講座 第3講座  
「小さな行動・大きな感動」  
2月16日(3月15日の毎週水曜日、全5回。午後7時～9時 圏中央市民会館5階 団地の中でボランティア活動をしている方の実践報告ほか 圏市内在住・在勤の方40人(申込み順) 圏無料 団2月5日(出)、午前9時から直接または電話で左記へ 圏越谷市中央公民館(中央市民会館内) ☎65-3093

◆心豊かにセカンドライフ  
2月12日～3月11日の毎週土曜日、全5回。午後2時～4時(3月11日のハイキング実施日を除く) 圏中央市民会館3階 圏自然とふれあい心豊かにするハイキングの実践 圏市内在住の40歳以上の方30人(申込み順) 圏無料(ハイキングは実費負担)

◆男の料理「手打ちうどん作り講習会」  
2月19日(出)、午前10時～正午 圏公民館 圏市内在住の男性15人(申込み順) 圏500円 団2月12日(出)、午前9時から材料費を添えて直接公民館へ

◆第19回大相撲地区自治会対抗カラオケ大会  
2月20日(日)、午前10時10分開演 圏サンシティ・小ホール 圏無料

◆北越谷  
北越谷4の8の35 ☎76-5758  
◆手作りピザ・和紙人形講習会  
①手作りピザ：2月19日(出)、午前9時30分～午後0時30分 ②和紙人形：2月16日(内)、午後1時～4時 圏公民館 圏①16人、②20人(いずれも申込み順) 圏①500円、②2500円 団2月5日(出)、午前9時30分から参加費を添えて直接公民館へ

◆大沢  
大沢2の10の40 ☎76-58800  
◆会員募集・大沢ペインタークラブ(油絵)  
毎月第1・3火曜日、午後1時～4時 圏公民館 圏月

◆増林  
増林2の82 ☎62-28555  
◆手作りケーキ講習会  
2月24日・3月2日・9日

◆23日の木曜日、全4回。午前9時30分～午後1時 圏公民館 圏16人(申込み順) 圏2800円 団2月10日(内)、午前9時から材料費を添えて直接公民館へ



## 地区在住の講師による 真夏の夜の怪談 を開催

蒲生地区 コミュニティ推進協議会



話に聞き入る人たち

蒲生地区コミュニティ推進協議会の文化部会では、8月23日の午後7時から蒲生地区にある報土院の本堂で、講師の神田すみれさんをお招きし、真夏の夜の怪談を開催しました。文化部会では、昨年度から「蒲生地区在住の文化人にお話をいただいた」と神田さんの文化交流会を開催しました。この事業が大変好評だったため、今年度は子どもから大人まで楽しめる「怪談」を企画しました。そこで、地元にあるお寺をもっと身近に感じてもらうために、さらに、より臨場感を出すためにお寺の本堂をお借りしました。当日は約60人が集まり、本堂の隣はお墓、明かりはロウソク1本という不気味な雰囲気の中で、「四谷怪談」「学校の怪談」を約1時間楽しめました(雨がりました)。これからも毎年お寺で開催し、蒲生の夏の風物詩にできればと考えています。

## 新方

◆おやこ料理教室  
2月20日～3月19日の毎週日曜日、全5回。午前9時30分～午後0時30分 圏公民館 圏小学生以上の親子10組 圏1人2500円 団2月6日(内)、午前8時45分～9時に参加費を添えて直接公民館へ。定員を超えた場合は午前9時から抽せん

## 松伏町

アンサンブルオーケストラ エローラと合唱の夕べ  
2月13日(日)、午後4時開演 圏松伏町中央公民館「田園ホール・エローラ」(北越谷駅東口エローラ行きバスで中央公民館前下車) 圏今回の演奏会のために結成されたエローラファンタジー合唱団とアンサンブルオーケストラ・エローラ木管五重奏団との共演 圏一般2000円、学生(高校生まで)1000円

アンサンブルオーケストラ エローラと合唱の夕べ  
2月13日(日)、午後2時開演 圏三郷市文化会館(三郷駅北口から徒歩13分) 圏入場料3000円(全席指定)。障害者割引あり。心のオアシス芸術劇場鑑賞補助券利用の高校生以下の方は750円。未就学児の入場は遠慮ください 圏三郷市文化会館チケットサービス ☎58-9900

桂歌丸独演会  
2月13日(日)、午後2時開演 圏三郷市文化会館(三郷駅北口から徒歩13分) 圏入場料3000円(全席指定)。障害者割引あり。心のオアシス芸術劇場鑑賞補助券利用の高校生以下の方は750円。未就学児の入場は遠慮ください 圏三郷市文化会館チケットサービス ☎58-9900

## 吉川市

バレンタイン in Yoko shikawa 2000  
2月13日(日)、午後1時から 圏市民交流センターおあしす(吉川駅から吉川きよみ野行きバスで市民交流センターおあしす前下車) 圏円井えり子氏(マラソンランナー)による講演会「走り続ける」、朗読、寸劇、そば打ちの実演 圏300人。当日は保育あり(要申込み) 圏市民参加推進室 ☎82-5111

## 草加市

第10回草加文化寄席「手話落語」  
3月12日(日)、午後1時開演 圏中央公民館ホール 圏手



## 八潮市

第9回八潮市消費生活展  
2月27日(日)、午前10時～午後2時 圏やしお生涯学習館 圏消費者団体啓発パネルの展示、手作りの展示・実演・販売、模擬店、野菜即売、消費生活相談、スタンプリ

第9回八潮市消費生活展  
2月27日(日)、午前10時～午後2時 圏やしお生涯学習館 圏消費者団体啓発パネルの展示、手作りの展示・実演・販売、模擬店、野菜即売、消費生活相談、スタンプリ

第9回八潮市消費生活展  
2月27日(日)、午前10時～午後2時 圏やしお生涯学習館 圏消費者団体啓発パネルの展示、手作りの展示・実演・販売、模擬店、野菜即売、消費生活相談、スタンプリ

## 心に残るすてきな1日 市政移動教室 参加者募集

はがきでお申し込みください  
2月25日(金)  
午前9時市役所玄関前集合(解散は午後4時ごろ)



コース…児童館コスモス(写真)、老人福祉センターくすのき荘(昼食)、ときめき元気館、日本文化伝承の館こしがや能楽堂、花田苑  
定員…40人。参加無料  
申込み…官製はがきに住所、氏名、年齢、性別、職業、電話番号を記入して広報広聴課へ。2月14日(月)までの消印有効。応募多数の場合は抽せん。結果は全員に通知します。  
\*当日、車での来庁は遠慮ください  
圏広報広聴課係 ☎63-9117 (☎343-8501越谷市越ヶ谷4-2-1)

## あなたの声をお聴かせください 平成12年度 市政モニター募集

市では、市政についてのご意見やご提言をお聴きし今後の市政に反映させるため、モニターを募集します。  
応募資格 平成12年4月1日現在で満20歳以上の市内在住の方(公務員、モニター経験者を除く)  
募集人数 20人  
任期 委嘱日から平成13年3月31日まで  
内容 市政についての意見や提言をお寄せいただくモニター通信やアンケートへの回答のほか、施設見学会、議会傍聴、会議などに参加していただきます  
謝礼 1万2000円(年額)  
応募方法 はがきに、住所、氏名、電話番号、職業、応募理由(70字程度)を記入し広報広聴課へ  
締め切り 3月3日(金)(消印有効)  
\*選考の結果は、4月上旬に応募者全員に通知します  
圏広報広聴課係 ☎63-9117 (☎343-8501越谷市越ヶ谷4-2-1)

## 助成事業を募集します 越谷しらこぼと基金

市では、ふるさと創生の1億円をもとに、「越谷しらこぼと基金」を設置し、利子収入の一部を活用して助成を行っています。快適で活力ある魅力的なふるさとづくりを考えている市民の皆さんの自主的な活動を応援します。  
助成対象事業 次の4つの分野の調査研究、創作発表、人材育成および実践等に関する活動で、平成12年4月1日～9月30日に実施する事業。①環境の保全およびアメニティの創造 ②国際交流の推進 ③文化芸術の振興 ④スポーツの振興  
なお、営利を目的とする事業、政治的、宗教的目的を有する事業、特定の個人・団体等を対象とする事業、定期的・恒例的に行われている事業、備品購入だけの事業などは対象になりません  
応募資格 市内に在住または活動の本拠がある団体・個人(期間内に事業実施の見込みがあるもの)  
助成額 事業の実施に要する経費の一部を助成  
選考・決定の方法 越谷しらこぼと基金運営委員会において審査のうえ決定  
応募方法 応募書類(市役所企画課、各公民館にあります)に必要事項を記入し、2月29日(火)までに下記へ  
圏企画課企画担当 ☎63-9112



### こしがやしこ けんしょう 越谷市子ども憲章

平成10年11月3日制定

水と緑と太陽に恵まれた越谷市の未来を担うわたしたちは、夢と誇りを持ち、みんな仲良く助け合って生きていくことを誓い、ここに「越谷市子ども憲章」を定めます。

自立—わたしたちは、互いに認め励まし合い、自分の道を歩んでいきます。

責任—わたしたちは、礼儀正しく、きまりを守り、責任を持って行動します。

健康—わたしたちは、生命を大切に、明るく、たくましく生きていきます。

感謝—わたしたちは、思いやりの心と、“ありがとう”の気持ちを持ち続けます。

環境—わたしたちは、自然や文化を大切に、環境にやさしくします。



今、きつと3年生は受験のこと  
で悩んでいる人が多いと思う。で  
もわたしは、違うことで心の中  
もややもしたものをもっている。  
わたしは、2学期初め、ふつと  
頭の中にあることが思い浮かん  
だ。それは、家での生活について



草木さやかさん

### あいさつ

3年 草木さやか

### みんなの 作品 平方中



今回は平方小です

中でもコミュニケーションに大切  
な「あいさつ」が今のわたしにな  
くなってきたことだった。

学校でなら、いくらでもあいさ  
つをする。でも、「家で」となる  
と、そうはいかない。朝起きての  
あいさつ、物をもらったときのあ  
いさつ、そして、間違いを犯した  
ときのあいさつができなくなっ  
てしまっている。学校ではでき  
るのに、どうして家ではできないの  
だろう。

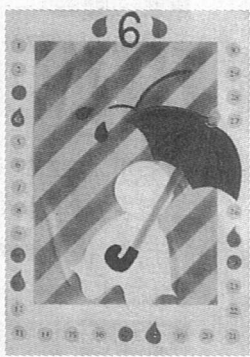
母は、わたしのために働いてい  
る。それも外で働くこと進路講演会  
などに出席できないと言っていて、内  
職をしている。その仕事は、とて  
も肩のこる仕事だ。体があまり丈

## 伝統の美

中二 飯田舞由美

夫ではないのに、わたしのために  
辛い方を選んだのだ。

でも、わたしは、今まで母にあ  
りがとうを言ったことがない。  
ずっと言いたかった。でも今まで  
言っていなかったせいかな、どうし



### 「6月のカレンダー」

3年 出水 美央

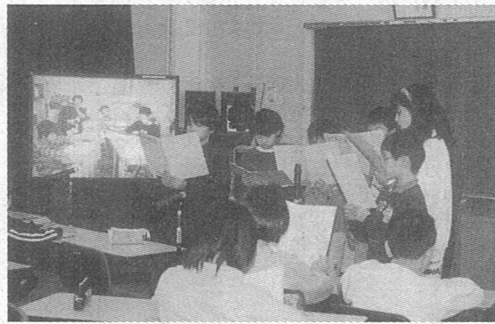


出水美央さん

でも口が開かない。そんな日が統  
ぎ、今になってしまったのだ。き  
つと、今日、家に帰っても、心を  
こめた「ありがとう」は言えない  
だろう。だから、こうやって作文  
として自分の気持ちを伝えたい。  
いつも、わがままでごめんなさ  
い。わたしのために、夜遅くまで  
ありがとう。

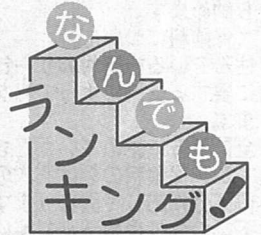


飯田舞由美さん



おおぞら学級との交流

### 学校紹介



各学校ごとにいろいろなものを紹介するコーナーです

### ②1東越谷小学校

「学校で自まんでできるもの」

- 1位 おおぞら学級との交流
- 2位 校庭にたくさんの遊具と花いっぱい
- 3位 学校は30歳



第1位は、市立病院内にあるお  
おぞら学級との交流授業です。市立病  
院と、テレビで通信しながら勉強す  
るのです。全国でも4カ所しかない  
ということなんです。入院している子  
たちと一緒に勉強できて楽しかった  
し、勉強の意欲もわいてきました。

第2位は、たくさんの遊具と、お  
花いっぱいの学校です。休み時間や  
放課後は、その遊具でいっぱい遊べ  
るし、一人ひとりの運動のお花は、私  
たちの心を温かくしてくれます。

第3位は、学校が30才になったと  
いうことです。5月には、PTAの  
人たちが校庭に38匹の大きなこいの  
ぼりを泳がしてくれました。朝学校  
にきてみたら、びっくりました。

\* 次回は 大沢北小です

▲ 紹介してくれた6年生、前列左から船寄良  
登くん、横田泰佑くん、田中一徳くん、高橋  
早紀さん、後列左から、関根功也くん、山崎  
花耶さん、島田裕美さん、角田美由紀さん



### 第331回もんだい

今年の体育の日は何月何日でしょうか？去年までとは違うよ。



### ●応募のしかた●

1. はがきに答えと住所、氏名(ふりがな)、性別、学校名、学年、広報を読んだ感想などを書いてください。
2. しめきりは2月15日消印のものまでです。
3. あて先は ☎343-8501 越谷市越ヶ谷4-2-1 越谷市役所「広報こしがや」こどもクイズ係まで。
4. 正解10人のお友達に記念品をおくりします。正解者多数の場合は抽せん。
5. 応募できる人は市内に住む小・中学生です。
6. 当せん者は3月1日号の広報こしがやで発表します。



### 大袋東小のエコクラブ活動 環境庁長官が視察



清水長官に活動内容を説明しました

清水嘉与子環境庁長官が  
12月18日、大袋東小を訪れ、  
「こどもエコクラブ」の取り  
組みなどを視察しました。

こどもエコクラブは環境  
庁が全国の小・中学校に参  
加を呼びかけている環境活  
動クラブです。大袋東小で

は全校児童が活動に参加  
し、学年を越えた64のグル  
ープに分かれ、それぞれ  
「緑」「動物」「物」「学校」  
「人」の5つのテーマで定  
期的に活動を展開していま  
す。

この日は児童が活動の成  
果をかべ新聞に  
まとめる様子や  
校舎の裏に広が  
るなら林などを  
見学しました。  
視察を終えた清  
水長官は、「自  
然が残されてい  
るなら林が印象  
に残りました。  
また、違う学年  
の児童がいっし  
よに活動してい  
るのはよい試み  
ですね」と話し  
ていました。



- 12月1日号(329回)  
応募16通 正解16通  
●こたえ 約2100台  
●当せん者(敬称略)
- 中村 紗季 出羽小1年
  - 荻原 海 花田小1年
  - 高橋 弘樹 大袋北小2年
  - 及川 峻 西小2年
  - 樋口 薫 蒲生南小3年
  - 中島 徹 越ヶ谷小5年
  - 永堀由美子 東越谷小6年
  - 鈴木英美子 南越谷小6年
  - 石川 恵 大沢小6年
  - 島田 香織 中央小3年
- 1月1日号(330回)  
応募65通 正解65通  
●こたえ  
せいわきにせんねん

- 当せん者(敬称略)
- 佐藤 愛美 花田小1年
  - 岩谷みづき 平方小3年
  - 谷本 詞子 大沢小3年
  - 渡辺絵里子 新方小3年
  - 浜野梨紗子 蒲生小3年
  - 若生 芹菜 大袋小4年
  - 前川のどか 大袋東小5年
  - 久保田涼子 越ヶ谷小5年
  - 小島麻由美 増林小5年
  - 和井田玲奈 千間台小5年
  - 上村 詩織 東越谷小6年
  - 小池 波子 蒲生南小6年
  - 平原巳令佳 弥栄小6年
  - 寺川 耕平 大袋東小6年
  - 安江久美子 中央小1年
  - 渡辺 諒 北陽中1年
  - 木谷 美緒 大袋中2年
  - 中澤 富明 武蔵野中2年
  - 辛嶋友香里 新栄中3年
  - 鈴木 宏美 北中3年
- これからも応募してね。



## 介護保険「保険料とその納め方」

65歳以上の方 (第1号被保険者)	40歳から64歳までの方 (第2号被保険者)
<p>《保険料の納め方》 老齢・退職年金額が月額1万5千円(年額18万円)以上の方は、平成12年4月期受給分から、天引により2ヵ月分を納めます。それ以外の方は、市から納付書を発行いたしますので口座振替などによって平成12年4月から納めます。</p> <p>《保険料について》 ・住んでいる市町村のサービスに要する費用によって異なります ・全員の方に納めていただきますが、保険料の額は個人の所得区分に応じて異なります *下記の介護保険特別対策により変更の予定があります</p>	<p>《国民健康保険に加入の方》 所得により計算された介護分保険料を世帯員分も含め、世帯主が納付します。納期は、平成12年6月から国保税とともに10期に分割して納付になります。保険料は、全国の第2号被保険者の人数に応じて算定されたものを市の計算方法(所得割と均等割)により算出します。</p> <p>《健康保険に加入の方》 政府管掌保険・健康保険組合や共済組合に加入の方は給料に応じて計算された介護保険料と医療保険料を1つの保険料として平成12年4月から納付になります。原則、事業主と折半です。保険料には、被扶養者の分も含まれます。</p>

☆越谷市の第1号被保険者の基準保険料額は、2,700~2,900円を検討しています  
 ☆国の介護保険特別対策として、「第1号被保険者の方は、平成12年4月から9月までの半年間は保険料を徴収せず、また、平成12年10月から平成13年9月までは半額とする」予定があります  
 ☆基準保険料額や特別対策を含め、市の介護保険運営方法については3月市議会決定されます

◆健康保険に加入している場合			◆国民健康保険に加入している場合		
●40歳未満の方	●40歳~64歳までの方	●65歳以上の方	●40歳未満の方	●40歳~64歳までの方	●65歳以上の方
健康保険の保険料	介護保険料 + 一般保険料	介護保険料 + 健康保険の保険料	国保税	介護分 + 医療分	介護保険料 + 国保税

## 忘れていませんか? 居宅サービス計画作成依頼届出

4月からのサービスを利用する方で、居宅による要介護認定を受けた方は、サービスの利用計画作成する必要があります。認定通知書と同封されたお知らせ「居宅サービス計画作成届出書」を使い、希望する事業者(下表を参照)に連絡のうえ介護保険準備室まで提出してください(郵送可)。

### 越谷市介護保険居宅サービス計画作成事業所一覧

事業所名	住所	電話番号
越谷市医師会立(訪問看護ステーション)	東大沢1-12-1保健センター内	76-3335
アイリスケアセンター越谷弥生	弥生町1-4越谷弥生ビル1階	69-1455
こしがや社協	越ヶ谷4-1-1	66-3411
大起エンゼルヘルプ越谷営業所	瓦曾根2-11-6	63-2388
越谷ロイヤル訪問看護ステーション	元柳田町6-45	64-5331
新越谷病院	元柳田町6-45	64-1911
イーピーエース福祉部オアシス越谷	七左町3-171	88-2421
秀峰会	七左町4-161	89-7777
越谷なごみの郷	川柳町3-60-1	87-0760
憩いの里	増森1-85	63-3331
ましもり訪問看護ステーション	増森251-1	65-1770
嘉祥園	谷中町4-29	66-7337
越谷誠和	谷中町4-53-3	66-5006
越谷ホーム	南荻島1987	78-5673
介護サービス敬愛	平方272-1	79-1113
日本介護サービス越谷支店	袋山221-1	71-4455
十全	赤山町5-10-11	63-1585

居宅サービスを利用する方は、居宅サービス計画作成が必要です。利用する本人は、居宅サービス事業所を選択し、自分にあった介護サービスについて事業者と作成します。サービスにかかる費用は全額介護保険から給付になりますので、自己負担はありません。また、自分で作成することもできます。

問合せ 介護保険準備室 ☎63-9168

●リユースフェア  
 2月26日(日)、(雨天のときは27日(月))、午前10時~午後1時 團サンシティ前広場および2階広場。店舗数は66  
 \*出店者の抽せん会: 2月12日(日)、午前10時に中央市民会館5階第4・5会議室で受け付け。対象は市内在住



●消費生活モニター募集  
 平成12年4月~平成14年3月まで、当日お手伝いができる。費用は1店舗5000円



●リユースフェア  
 2月26日(日)、(雨天のときは27日(月))、午前10時~午後1時 團サンシティ前広場および2階広場。店舗数は66  
 \*出店者の抽せん会: 2月12日(日)、午前10時に中央市民会館5階第4・5会議室で受け付け。対象は市内在住

●米消費拡大推進事業・料理講習会  
 2月23日(水) 新方公民館、2月25日(金) 浦生公民館、いずれも午前10時~午後1時 団「イタリア料理は家庭料理」。講師は辻クッキンスクール・土田笑子氏。主催は越谷市米消費拡大推進連

●消費生活講座  
 3月5日(日)、午後1時30分~3時30分 團中央市民会館第2・3会議室 団「再出発人生これから」~人生80年第二ステージをどう生きますか? 団80人(申込み順) 団無料 団消費生活センターへ

●母子・寡婦福祉資金貸付制度  
 母子家庭および寡婦の方の経済的自立や扶養しているお子さんの福祉増進のために、必要な資金をお貸しする制度です。就学支度資金・修学資金など全13種類の貸付があります。申請できる方は次のとおりです。

①母子家庭の母(20歳未満のお子さんを扶養している方)  
 ②父母のない20歳未満の児童  
 ③寡婦(以前母子家庭の母親であった方)  
 ④40歳以上の配偶者不在の方で、母子家庭の母親および寡婦以外の方

⑤はそれぞれ所得制限があります  
 団児童福祉課児童福祉係 ☎63-9166

HEALTH&LIFE  
**健康と暮らし**  
 問合せは各施設へ  
 代表番号のないものは 市役所 ☎64-2111

### 休日当番医

- 2月6日  
 ▷渡辺クリニック ☎89-6010  
 南町2-12-4/内・外・胃  
 ▷赤山眼科医院 ☎65-5016  
 赤山町1-114-1/眼  
 ▷栗田歯科医院 ☎64-0700  
 東越谷10-110-14/歯・小歯

### 2月11日

- ▷宮本医院 ☎72-1211  
 三野宮806-6/内・外・胃・皮・泌  
 ▷石川医院 ☎62-3370  
 越ヶ谷2-3-20/内  
 ▷門歯科医院 ☎64-2575  
 柳町1-38/歯

### 2月13日

- ▷岡田医院 ☎77-0230  
 東大沢2-4-2/内・小  
 ▷北野医院 ☎64-1580  
 神明町1-168/外・整・皮  
 ▷大沢歯科医院 ☎62-3456  
 越ヶ谷本町8-1/歯

薬の相談コーナー  
 越谷市薬剤師会  
 今月の相談日  
**8日(火)・22日(火)**  
 午後1時~3時  
 保健センター2階

**ノンステップバスの運行が始まりました**  
 東武バスでは、「越谷駅~市立病院・総合公園」線でノンステップバスの運行を始めました。このバスは床が低くステップがないので、乗り降りが楽で、電動スロープを出すと車いすでも乗ることができます。運行は1日8便(平日)です。バス停で時刻表を確認のうえご利用ください。  
 東武バス越谷営業所 ☎76-3195、企画課 ☎63-9112

**生活支援員を派遣し福祉サービスの利用を援助します**  
**地域福祉権利擁護事業**  
 高齢者や知的障害、精神障害をお持ちの方で、一人で生活することに不安がある方を対象に、生活支援員が定期的にご自宅に伺い安心して日常生活が送れるよう援助する「あんしんサポートねっと」がスタートしました。  
 本人の状況に合わせて作った「支援計画」に基づき、1回につき基本料金400円と1時間ごとに800円、および交通費などの実費(生活保護世帯は無料)  
 団越谷市社会福祉協議会 ☎66-3411

越谷保健所からのお知らせ  
 ☎64-1266  
**精神・視覚障害保健福祉プログラム**  
 2月19日(日)、午後1時30分~4時30分 團中央市民会館劇場 団精神障害・網膜色素変性症の方の体験発表・活動紹介 団300人(先着順)  
 団無料 団当日直接会場へ  
 指定疾患医療受給者証の継続の申請  
 有効期限が12年3月31日まで

▽福祉サービス(介護保険を含む)利用についての情報提供と助言、▽福祉サービス利用手続きの援助、▽福祉サービス利用料の支払いなどを、訪問した生活支援員が行います  
 <対象>  
 痴ほう性高齢者、知的障害者、精神障害者などで、福祉サービスの申請、利用などに援助が必要な方  
 <利用料>  
 1回につき基本料金400円と1時間ごとに800円、および交通費などの実費(生活保護世帯は無料)  
 団越谷市社会福祉協議会 ☎66-3411

2月は政府の呼びかけによる**省エネルギー1月間**です  
 使用しない電気製品のプラグは、こまめに抜き、待機電力のロスをお断りください。  
 ほくは、安全エシちゃん  
 関東東電気保安協会



こんにちは

# すこやかさん



▲相澤美穂ちゃん (9.8.25生。東越谷)



▲佐藤亜寿郁くん、緋弥樹くん (7.4.11生、11.3.5生。千間台西)



▲三瓶大輝くん、侑輝くん (2人とも11.2.3生。大泊)



▲飯島雅博くん、綾香ちゃん (6.4.29生、10.10.24生。大房)

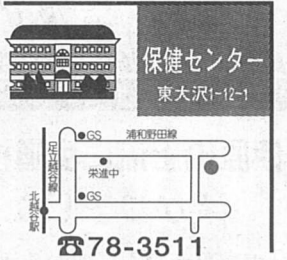
▲このコーナーへの掲載希望がとて多いため、ご紹介がたいへん遅れています。なお、これから掲載を希望する方は半年ほど先となります。 図広報広聴課広報係 ☎63-9117

●乳幼児栄養相談  
時間①2月16日(水)、午前9時～11時、午後1時～3時：保健センターへ



歯を大切に

●歯科健診・相談室  
時間2月23日(水)、午後1時30分～3時 図保健センター 1 図  
歯科健診、歯科相談。治療は行いません。 図市内在住の方20人(申込み順) 図無料  
時間2月3日(木)から電話で保健センターへ



保健センター 東大沢1-12-1

☎78-3511

●ミニ健康講座  
時間2月18日(金)、午後1時30分～3時 図蒲生公民館 1 図  
「高脂血症と食生活」。講師

●地域健康づくり講習会  
時間2月16日(水)、午前10時～午後1時 図蒲生公民館、保健センター 1 図「バランスのよい食生活」。講師は栄養士、越谷市ヘルスマイト 図市内在住の18歳以上の方各会場20人(申込み順) 図300円  
時間2月8日(火)から電話で保健センターへ

●成人歯科健康診査を実施中  
時間2月15日(火)まで 図市内実施医療機関(保健カレンダーをご覧ください) 1 図歯周病等の健康診査(治療ではありません)



乳幼児栄養相談

## 越谷市福祉憲章(平成11年9月15日制定)

わたしたち越谷市民は、生涯にわたって、すこやかに、いきいきと、人間らしく、川の流れるこの豊かなまちに、安心して暮らせることを願っています。そのためには、個人、家庭、地域、企業、行政などが、しっかりと手をたずさえ、知恵をだしあい、それぞれの役割を自覚し、責任を果たしていかなければなりません。すべての市民が、ふるさとと実感でき、愛着のもてる福祉のまちをめざして、この憲章を定めます。

ともに生きよう  
かけがえのない あなたのいのち  
明日に向けて みんなでつくろう やさしいまちを  
(わたしたちは、一人ひとりが個性をもち、自立した、かけがえのない存在です。たがいに認めあい、励ましあいながら、やさしいまちをつくりまします。)

ともにつなげよう  
あなたのちから わたしの経験  
知恵をだしあい みんなで築こう 住みよいまちを  
(わたしたちは、一人ひとりがいろいろな能力や経験、知恵をもっています。ちからを発揮し、いかし、あわせて、住みよいまちをつくりまします。)

ともにかけあおう  
ほほえみと 思いやり  
手をとりあって みんなで育てよう ふれあいのまちを  
(わたしたちは、たくさんの人との支えあいや助けあいで、生きています。あたたかいこころと、思いやりをもって、ふれあいのまちをつくりまします。)

ともに高めよう  
すこやかな こころと体  
明るい家庭 みんなで愛そう ふるさとのまちを  
(わたしたちは、いつも幸せな日々を願っています。健康を守り、趣味をいかし、生きがいをもって、こころ豊かに暮らせる、ふるさとのまちをつくりまします。)

### ホームドクター



338



越谷市医師会  
中村医院  
☎87-5261  
中村 興世

### 高脂血症(日常生活の注意点)

高脂血症とは、血液中のコレステロールや中性脂肪(トリグリセリド)が増加した状態をいい、生活習慣病の一つと考えられています。高脂血症は、それ自体何の症状もありませんが、

放置すると脂肪分が血管壁に入り込み、動脈硬化を起します。この変化が心臓にある動脈に起れば、狭心症や心筋梗塞などを発症し、脳の動脈に起れば、脳こうそくなどを発症させます。

ここにその注意点を列記します。タンパク質、脂質、糖質、ビタミン、ミネラル、食物繊維などの栄養バランスのとれた食事をとりまします。一日30食品をとるよう心がけまします。食べ

過ぎに注意し、カロリーをとり過ぎないようにまします。動物性脂肪を控え、植物性脂肪や魚を積極的にとりまします。コレステロールを多く含む卵黄やたらこ、レバーなどをとり過ぎないようにまします。甘い物をとり過ぎないようにまします。食物繊維を多くとりまします。ビタミンを豊富にとりまします。アルコールは、ほどほどにまします。タバコはやめまします。ストレスをためないようにまします。早足歩行などの適度な運動を毎日続けまします。これらの日常生活の注意点は、生涯

にわたって必要な事で、根気よく実行する必要があります。以上の事柄に注意し、2～3カ月後に再び高脂血症の血液検査を受けまします。その結果、日常生活の注意の効果があり現れない場合は薬物療法の併用が必要となります。このようにして高脂血症を治し血管をいつまでもしなやかに保ちたいものです。

高脂血症の一般的な事柄を述べましたが、各人により高脂血症の病状が異なりますので、かかりつけの医師の指示を必ず受けましますようにしてください。

参加者募集  
子育て絵手紙サークル  
絵手紙の製作を楽しみながら、子育てについて語り合ってみまします。

時間2月19日(土)、午前10時～正午(以降、毎月第4土曜日開催予定) 図越谷市保育ステーション 図各回20人程度 図実費負担 図園のくびる保育園 ☎85-7127

ませいん 図11年度中に40歳、45歳、50歳、55歳、60歳になる方 図500円 図事前医療機関へ予約

## ワンポイント介護保険

どんなサービスが受けられるの?①

在宅サービス

施設サービス

訪問介護 (ホームヘルプサービス)

短期入所サービス (ショートステイ)

訪問入浴

住宅改修費の支給

在宅サービスは上記のほかに、訪問看護・訪問リハビリテーション・通所リハビリテーション(デイケア)・居宅療養管理指導・通所介護(デイサービス)・痴呆ほう対応型共同生活介護・有料老人ホーム等での介護・福祉用具貸与購入費の支給・居宅介護支援(ケアマネジメントサービス)があります。詳しくは 介護保険準備室 ☎63-9168



# ズームアップ

21世紀に向けたまちづくり

## 伊原橋上流に歩道橋が架かりました



東京葛西用水に架かる伊原橋上流に、歩道橋がこのほど完成し、使用開始になりました。伊原橋は蒲生四丁目と川柳町二丁目をつなぐ橋で、南中学校や川柳小学校へ通う子どもたちの通学路になっていました。しかし、交通量が多く危険だったため、昨年の9月から歩道橋の工事が進められていました。



完成した伊原橋歩道橋

歩道橋は今までの橋の隣に架けられ、長さは14.8メートル、幅員2.1メートルで高さ1.2メートルの柵が取り付けられています。

歩道橋が架かったことで安心して通ることができるようになりました。

## 市政トピックス

### ●元旦マラソンに1433人が参加●

第35回越谷市元旦マラソン大会が1月1日に行われ、参加した1433人が走り初めを楽しみました。各部の入賞者は次のとおりです(敬称略)。



- ◇一般男子10キロ①蛭田秀人②関口満③宮下信一 ◇一般男子5キロ①鈴木英明
- ②清水崇之③楠秀平 ◇一般女子①吉田和枝②阿部ヨリ子③中三川裕子 ◇中学男子①鈴木啓介②金森重太郎③岡野慧 ◇中学女子①関ゆうか②竹ノ内裕美③柳温子

### ●レイクタウン事業が始まりました●

平成11年12月24日、都市基盤整備公団が施行する越谷レイクタウン特定土地画整理事業が、建設大臣の認可を受け事業に着手しました。



越谷レイクタウンは、大規模な調節池整備と土地画整理事業を一体的に進めるもので、わが国でも珍しい大きな水面を抱える街になります。越谷レイクタウンの街づくりにおいては、このユニークな調節池を核に、水辺環境を生かした商業・アミューズメント施設や住宅地づくり、湖畔林など豊かな自然環境の創出を図る予定です。

越谷レイクタウンの地区中央には、JR武蔵野線の新駅が開設予定のほか、首都圏の高速道路網へとつながる東埼玉道路の建設も進められており、交通ネットワークの要としての発展が期待されています。

●まちなかのわだいな ● タウンビート ● TOWN BEAT ●

**テレビ埼玉 越谷**

放送日 **2月20日(日)**  
午前9時30分～50分  
再放送 **2月21日(月)**  
午前11時00分～20分

ご意見、ご感想をお寄せください。  
問合せ 広報広聴課広報係 ☎63-9117

**「元気に明るく、楽しく」放送中**

女性と男性が共に支え合うくらしができるまちを目指して市が進める「男女共生のまちづくり」や子育て支援事業などを紹介します。

\*放送を収録したテープ(前月分まで)を市役所広報広聴課、市立図書館で貸し出しています。ご利用ください

先日、広報の研修に行ってきた。「広報写真について」というテーマで講義を受けたのですが、特に印象に残ったのは写真に写る人の気持ちのことでした。よい写真を撮ることは、よく考えて、写真に写る人の心をつい忘れてしまいがちの私にとっては、とてもよい勉強になりました。これからは市民の方に喜んでもらえる写真を撮れるようにシャッターを押ししたいと思います。(ま)



板川市長と金子かねさん

金子さんは100歳とは思えないほど元気で、この日もお祝いのケーキや赤飯を「おいしい、おいしい」と言いながら食べていました。長生きの秘訣について、「何でも好き嫌いなく食べることに。卵が好物でよく食べています」と話していました。市内で100歳を超えている方は金子さんのほか、8人いらっしゃいます。皆さんいつまでもお元気で過ごしてください。

蒲生三丁目 金子かねさん **満100歳の慶賀訪問** これからもお元気で



大袋地区会場の式典に参加した新成人

これまで1月15日だった成人の日が、「ハッピーマナーデー」で今年10日となり、市内12会場で「平成11年度越谷市成人式」が開かれました。これは、成年となった新しい門出を祝福し、社会の一員としての役割と責任を自覚する節目として、地域の方々とともに開かれています。市内で新しく成人の仲間入りしたのは4215人。それぞれの会場で式典のあと、恩師を招いての茶話会やゲームなど新成人みずから企画した催しを行い、成人式を迎えた喜びを分かち合いました。

新しい門出を祝福して **成人式が開かれました** 4215人が新成人に



板川市長から黒田会長に感謝状が贈られました

現在18団体、約5276人が所属し、市民体育祭の開催をはじめ、市民レクリエーション活動の中心を担っています。式典では功勞者の表彰が行われ、式典あとの祝賀会では加盟団体によるアトラクションで盛り上がりまし

市民レクの向上を願って **レク協会の30周年式典** 功勞者146人を表彰

**わかまちこの人**

「99ヤングライスクッキング・コンテスト」で「朝ごはん」で全国米穀協会会長賞を受賞  
藤間 美弥さん (越谷西高2年)

行われた。「作品を仕上げることが一杯で、全国から集まってきた人たちと話をする時間もなかった。友達を作れなかったのが残念です」

高校では家庭部に所属。「ケーキ作りが好きで、よく作ります。中でもチーズケーキが得意です」

小さいころから料理や食べ物に興味があった。「将来はみんなの健康管理に役立つ栄養士になりたいです」