



わたしたちは、越谷市民であることに誇りと責任を持ち、水と緑と太陽に恵まれた豊かなまちを築くため、限りない願いをこめて、ここに市民憲章を定めます。

- 1 教養を豊かにし、人間性あふれる文化のまちをつくりまします。
- 1 きまりを守り、信じあい、心豊かな明るいまちをつくりまします。
- 1 自然を愛し、お互いに助けあい、きれいなまちをつくりまします。
- 1 健康で楽しく働き、明るいスポーツのまちをつくりまします。

お知らせ版(毎月1日発行)

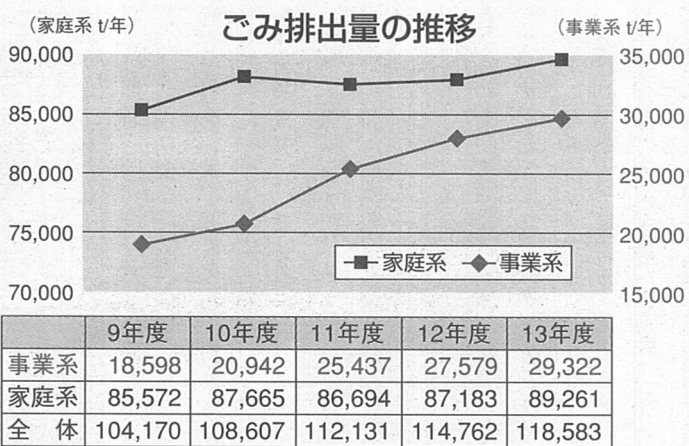
7月号 No.1112

平成14年(2002年)7月1日発行

『広報こしがや』は、お知らせ版のほか季刊版(4月、7月、10月、1月の15日)を発行しています。
『広報こしがや』は、自治会等を通して各家庭にお配りしているほか、市内の主な公共施設や駅に置いてあります。

市の人口(平成14年6月1日現在)

		前月比
人口	31万2902人	(149人増)
男	15万7349人	(62人増)
女	15万5553人	(87人増)
世帯	11万8368世帯	(163世帯増)



	家庭系	事業系	計
可燃ごみ	74,828	28,584	103,412
不燃ごみ	8,620	738	9,358
粗大ごみ	966		966
資源物	4,847		4,847
計	89,261	29,322	118,583



ごみ処理の現状
皆さんの家庭や事業所から出されるごみが、毎年増え続けています。燃えるごみの中には、リサイクルできる紙類がたくさん含まれています。燃えないご

み・事業者・行政の協働による

一般廃棄物 処理基本計画の見直しを行いました

ごみ処理の基本理念を「市民・事業者・行政の協働による

①発生抑制(リデュース) 発生するごみをできるだけ減らす
②再利用(リユース) 使えるものは、できるだけ繰り返し使う
③再生利用(マテリアルリサイクル) 繰り返し使えないものは、資源としてリサイクルする
④熱回収(サーマルリサイクル) 資源として使えないものは、燃やしてその熱を利用する

緊急事態です！

毎年3600トンのごみが増え続けています
みや粗大ごみとして出されるものの中にも、まだ使えるものがたくさんあります。今、ごみをできる限り排出しないライフスタイルや、事業活動が求められています。もう一度ごみの排出について見直しを行い、ごみの減量・資源化の取り組みをお願いします。

循環型社会の形成」とし、それぞれが担う責務を明確にし、3者協働で取り組むことで、循環型社会の形成を目指します。基本理念の実現に向けて、環境への負荷の低減を最大限に追求し、市のごみ処理の基本原則を次のように定めました。
①発生抑制(リデュース) 発生するごみをできるだけ減らす
②再利用(リユース) 使えるものは、できるだけ繰り返し使う
③再生利用(マテリアルリサイクル) 繰り返し使えないものは、資源としてリサイクルする
④熱回収(サーマルリサイクル) 資源として使えないものは、燃やしてその熱を利用する

毎年3600トンのごみが増え続けています

緊急事態です！

今号の主な内容

- 都市農業推進基本計画を策定します.....②
- 水上フェスティバル参加者募集.....③
- 市職員を募集します.....④
- お知らせ.....④⑤
- 催しご案内.....⑥⑦
- 健康と暮らし、ホームドクター.....⑧⑨
- 親子のページ.....⑩
- こどもコーナー.....⑪
- まちのわだい、各種相談.....⑫

問合せ

環境資源課
☎963119181

減量・資源化の目標

①排出抑制 1人1日当たり、ごみ排出量を12年度(1016g)より5割削減する
②再生利用 再生利用量を15.7割(12年度から24割)まで向上させる
③最終処分 最終処分量を12年度(1万4281t)より30割削減する
*ごみ減量、リサイクルについてご提案等ありましたら、左記までご連絡ください

13年度に出されたごみの量は1日当たり2t車162台分に相当します



1人1日 50gのごみを減らそう!

1人1日350mlの空き缶(スチール)1個分の重さのごみを減らす工夫をしてください



「越谷市都市農業推進基本計画」を策定します

近年、農業を取り巻く環境は高齢化や後継者不足等による農業従事者の減少で、農地の管理等が困難になってきています。併せて、輸入農産物の急増等で農産物の価格低迷が続き、農業経営は厳しい状況にあります。このような中、都市やその周辺の農業、いわゆる都市農業は、消費者に新鮮で安全な農産物を供給するだけでなく、環境保全や良好な景観形成、防災空間の維持といった機能を担っていて、農業や農村の価値が再認識されています。

◆都市農業推進基本計画とは

越谷市都市農業推進基本計画とは、市の農業の特性を生かし、21世紀の都市農業の在り方や推進の方向性を明らかにするために策定するものです。また、農地の流動化を推進するため、農業公社の設立を視野に入れながら、公社の役割や事業の可能性なども検討していくものです。

国でも、11年7月に「食料・農業・農村基本法」を制定し、農業の持続的発展と都市農業の振興を図っているところです。

◆「計画案がまとまりました」
市の農業関係者の代表で構成する「21世紀越谷塾」を計画策定の中心組織として位置づけ、検討を行い、農業経営者・農業者団体や市民、消費者団体、県や越谷市農業協同組合など多方向からご意見をいただき、このほど計画案がまとまりました。今後、この案を基にさらに検討を重ねていくとともに、広く市民の皆さんからもご意見をいただき、計画を策定していきます。

06.odn.ne.jp

成度 個人情報保護制度の 平13年 実施状況をお知らせします

市では、市民参加による開かれた市政の推進や公正で信頼される市政を目指し、市が持っている公文書を市民の皆さんに公開する「情報公開制度」を11年10月から、また、市が持っている自己に関する個人情報開示や訂正等の請求、および個人情報保護の適正な取り扱いを確保する総合的な「個人情報保護制度」を13年4月から実施しています。このほど、両制度の13年度の実施状況がまとまりましたのでお知らせします。

情報公開制度では、受け付けられた公開請求の件数は59件で、このうち公開請求の対象となった公文書は335文書でした。実施機関別の請求件数および処理状況は表1のとおりです。また、部分公開を含めた公開率は95.2%となっています。なお、情報公開・個人情報保護審査会において前年度から継続して審査となっていた1件の不服申立てについては、棄却となっています。

個人情報保護制度では、受け付けられた開示請求の件数は36件で、このうち開示請求の対象となった個人情報情報は7文書でした。実施機関別の請求件数および処理状況は表2のとおりです。なお、訂正等の請求はありませんでした。

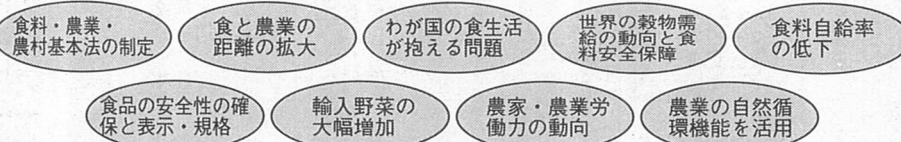
また、市(実施機関)が個人情報を取り扱う事務は、13年度末で1348件となっています。両制度とも、13年度については、不服申立てはありませんでした。

お問い合わせ先
個人情報保護制度：36
情報公開室 ☎9631191

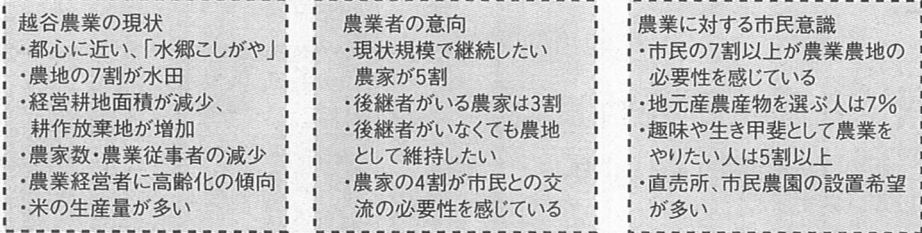
越谷市都市農業推進基本計画(素案)の概要

第1章 策定方針
○計画策定の背景と趣旨
○計画の位置づけと期間

第2章 農業と食をめぐる社会動向

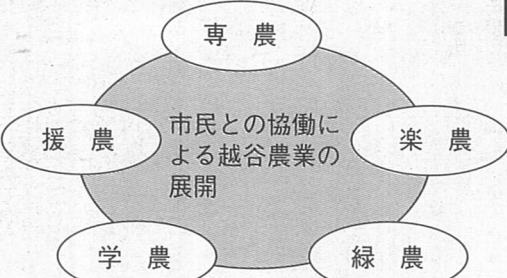


第3章 越谷農業の現状と課題



越谷農業の課題
・安定した農業経営の確立
・優良農地の保全活用
・多様な販売流通システムの構築
・担い手の育成と農業支援体制の整備
・環境と共生した農業の普及
・農による地域づくりの推進

第4章 基本理念



第5章 基本計画

- 1. 専農の育成 (安定した多様な農業が展開でき、魅力ある産業として確立する)
○担い手の育成 ○効率的な農業経営の確立 ○農業経営基盤の安定化促進 ○顔の見える農業の推進
- 2. 援農体制の整備 (専農を労働力確保の面から支援する)
○農業支援システムの構築 ○技術習得機会の確保 ○農業街人制度の検討

- 3. 楽農の形成 (健康づくりや生きがいづくりとして楽しむ農業を形成する)
○ふれあい農業の推進 ○市民と農業者の交流機会の拡大 ○生きがい農業の推進
- 4. 学農の普及 (農業体験などを通じて農業の大切さ、面白さを理解する)
○食農教育の推進 ○伝統文化の継承発展
- 5. 緑農まちづくりの展開 (農業農地がもつ自然環境の創出という機能を快適なまちづくりに生かす)
○環境保全型農業の推進 ○水と緑の環境づくりの推進 ○農村生活環境の整備
- 6. 計画の推進に向けて
○広報活動の強化 ○計画推進のための体制づくり ○(仮称)越谷市農業公社の設立
○農業技術センターの活用 ○制度改善等の働きかけ

人事

市役所では、6月16日付で人事異動がありました。

〈次長職〉

▽都市整備部次長兼都市整備推進課長(都市基盤整備公団から派遣) 広田耕一

〈6月15日付退職〉

▽我妻三夫(都市整備部次長兼都市整備推進課長・都市基盤整備公団から派遣)

表1 [情報公開制度] 実施機関別請求件数および処理状況 (件)

実施機関	請求件数	処理状況				合計
		公開	部分公開	非公開	取下げ	
市長	56	16	41	3	1	61
教育委員会	3	3	0	0	0	3
選挙管理委員会	0	0	0	0	0	0
公平委員会	0	0	0	0	0	0
監査委員	0	0	0	0	0	0
農業委員会	0	0	0	0	0	0
固定資産評価審査委員会	0	0	0	0	0	0
議会	0	0	0	0	0	0
合計	59	19	41	3	1	64

* 1件の公開請求で複数の文書が対象となる場合があるため、請求件数と処理状況の件数の合計は一致しないことがあります

表2 [情報公開制度] 請求者の区分別件数

市民	市内の法人等	市内在勤者	市内在学者	利害関係者	その他	合計
50	0	1	0	2	6	59

表3 [個人情報保護制度] 実施機関別請求件数および処理状況 (件)

実施機関	請求件数	処理状況				合計
		開示	部分開示	不開示	取下げ	
市長	3	2	2	0	0	4
教育委員会	0	0	0	0	0	0
選挙管理委員会	0	0	0	0	0	0
公平委員会	0	0	0	0	0	0
監査委員	0	0	0	0	0	0
農業委員会	0	0	0	0	0	0
固定資産評価審査委員会	0	0	0	0	0	0
議会	0	0	0	0	0	0
合計	3	2	2	0	0	4

* 1件の開示請求で複数の文書が対象となる場合があるため、請求件数と処理状況の件数の合計は一致しないことがあります

17議案を可決

6月議会が開かれました

6月定例市議会が3日(18日)まで市役所議場で開かれ、市長提出16議案、議員提出1議案が原案どおり可決されました。

越谷市収入役に

中村正男氏を再任

越谷市収入役の中村正男氏の任期満了に伴う後任に、再び中村氏を選任することが同意されました。

その他可決された議案

▽越谷市議会政務調査費の交付に関する条例の一部を改正する条例制定について
▽越谷市職員の休暇に関する条例の一部を

改正する条例制定について
▽越谷市非常勤消防団員に係る退職償金の支給に関する条例の一部を改正する条例制定について
▽公益法人等への越谷市職員等の派遣等に関する条例制定について
▽財産の取得について
(仮称越谷広域斎場用地)▽財産の取得について(越谷コミュニティセンター)▽特例市指定の申出について
▽埼玉県市町村職員退職手当組合規約の一部を変更する規約について
▽埼玉県市町村消防災害補償組合規約の一部を変更する規約について
▽財産の取得について

(仮称増林公園用地)▽裁判上の和解について
▽遺贈の承認につき同意を求めることについて
▽越谷市公民館設置及び管理条例の一部を改正する条例制定について
▽財産の取得について(学校用家具・教室用机・いす)
▽平成14年度越谷市一般会計補正予算(第1号)について
▽越谷市議会会議規則の一部を改正する規則制定について
▽庶務課 ☎963119130、議会事務局 ☎963119261

新たに

正・副議長が決まりました

6月定例市議会初日の3日、議長に井上健之氏(65歳)、副議長に榎村紀元氏(57歳)が新たに選ばれました。

議長は井上氏は市議4期目。副議長、議会運営委員長などを歴任。副議長の榎村氏は市議4期目。建設常任委員長、予算特別委員長などを歴任。



議長 井上健之氏



副議長 榎村紀元氏

住民票が 取次所で受け取れます

住民票の写しをあらかじめ電話で申込み、最寄り駅の取次所で平日の午後5時～8時(駅売店は7時まで)に受け取れます。

駅・越谷駅が駅売店、北越谷駅が橋本写真店、大袋駅が大熊たばこ店、せんげん台駅がコミュニケーションストアかわぐち、武里駅が森田商店です。
*取次所で受け取れるものは、住民票の写しのみとなります
☎市民課 ☎963119152

第28回越谷市民まつり 第15回水上フェスティバル 参加者募集!!

越谷市の夏の風物詩「水上フェスティバル」が今年も8月3日(土)(予備日は4日(日))に市役所わき葛西用水で開催されます。恒例のダンボール船競漕のほか、水上障害物レース、カヌーの体験試乗会等も開催されますのでふるってご参加ください。

▽ダンボール船競漕
〈応募資格〉小学生以上
〈競技方法〉①タイムレースの部：距離70メートル。1人乗り・2人乗り・親子乗り、②パフォーマンズの部：距離30メートル。乗員制限なし

〈船の規定〉ダンボールのみ使用。接着剤はガムテープ。サーフボードタイプは不可。パフォーマンズの部は飾り付けは自由(ガラス、金属類は不可)
▽水上障害物レース
〈応募資格〉小学生の部・大人の部(中学生以上)

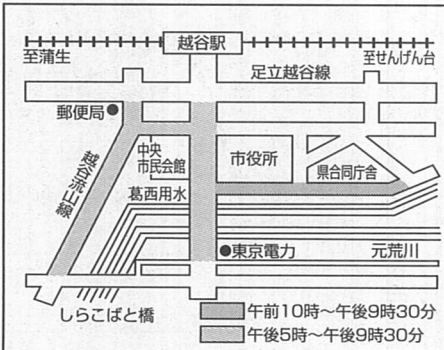
生涯学習クラブ・サークル・団体ガイドの 登録団体を募集します

生涯学習クラブ・サークル・団体ガイドは、市内で活動している文化・教養・趣味・スポーツ・レクリエーション等のクラブ・サークル・団体を活動内容ごとに紹介し、市民の学習活動を支援するための情報誌です。

- ◆掲載基準
①各サークルとも、希望をすれば定員の枠内でだれでも入会できること
②会費等、活動費が明りょうなこと
③宗教・政治・営利が伴わないこと
◆掲載内容
活動内容・活動場所・連絡先代表者名・入会金・会費・入会条件など
◆申込み
8月11日(日)までに、生涯学習センターおよび各公民館に備え付けの用紙に必要事項を記入し、直接生涯学習センターまたは各公民館へ
☎生涯学習センター事業係 ☎964-0321

交通規制のお知らせ

8月3日(土)(雨天・強風のときは4日(日))の水上フェスティバルと花火大会開催に伴い、左図のとおり交通規制を行います。また、バスの運行に変更があります。詳しくは朝日バス(☎970115170)へ。



越谷花火大会を8月3日(土)(雨天・強風のときは4日(日))、午後7時から中央市民会館付近葛西用水中土手で開催します。打ち上げ花火、スターマインなどおよそ5000発が夏の夜空を彩ります。写真コンクールも実施します
☎越谷市観光協会 ☎966111

納付書をお送りします

平成14年度の①固定資産税・都市計画税、②国民健康保険税の年税額に変更のあった方や新たに課税された方に、通知書と納付書(口座振替の方には通知書のみ)を①は7月15日(月)、②は7月16日(火)に発送します。新たにお送りする納付書でお納めください。
☎資産税課(固定資産税・都市計画税) ☎963119147、国民健康保険課(国民健康保険税) ☎963119148

休日納税窓口を開きます

納税には口座振替をご利用ください

市税の納付には口座振替が便利です。納期のつど自動的に口座から振り替えられます
☎963119142、国民健康保険課 ☎963119143

平成14年度固定資産税・都市計画税、国民健康保険税の第2期分の納期限は7月31日(水)です

住民票コードをお知らせします

8月5日(月)から、住民基本台帳ネットワークシステムの運用を一部開始します。そこで、8月5日現在、住民基本台帳に登録されている方全員に、8月中旬に「住民票コード」を郵送で世帯主あてにお知らせします。
このコードは、市町村ごとに使用できる番号から無作為に抽出された11けたの番号です。住民票の記載事項に新たに加えられる、本人の申請により住民票の写しに記載することができるようになります。

このコードを基に、全国共通の本人確認が迅速・確実にできるようになります。また、申請により変更が可能です。15年8月からは、希望により住民基本台帳カードが交付され、このカードを使い全国各地の市町村でも本人やその世帯の住民票の写しを受け取れるようになります。また、転入・転出の住所異動の手続きが現在よりも簡単にできるようになります。

☎市民課 ☎963119152

お知らせ

越谷市役所
〒343-8501 越ヶ谷4-2-1
代表電話 ☎964-2111

応募する

第20回越谷市市民環境賞作品

①環境ウォッチングの部：身近な地域を探索しながら、興味を持った緑や川、発見した動植物などについて観察や調査をし、模造紙(2枚以内)にまとめたものに400字程度の解説文を添えたもの、②環境ポスターの部：自然保護や地球環境の保全を推進するためのポスター(画用紙・B3)を用いて表現したものに1500字程度の解説文を添えたもの 因市内在住・在勤・在学の個人またはグループ 因9月30日(月)までに左記へ(郵送可) 因環境保全課環境管

理係 ☎9633191803

越谷市民文化祭出品・出場者

因11月21日(木)～24日(日)に開かれる市民文化祭の出品者・出場者を募集。展示部門：絵画・書・写真・華道など。演出部門：合唱・邦楽・ダンス・舞踊など 因15歳以上(中学生不可)を原則とした市内在住・在勤・在学の方 因7月8日(月)～31日(水)に所定の用紙(社会教育課、各公民館等にあります)に記入し左記へ 因社会教育課 ☎9633192803

平成14年度関東学童軟式野球新人大会越谷予選会・出場チーム

因8月24日(土)～28日(水)(予備日を含む) 因市内の野球場 因市内小学校に在籍している小学3年～5年生で構成するチーム 因1チーム7000円。市教育委員会、市体育協会後援 因7月15日(月)～31日(水)に体育課へ。詳しくは左記へ 因越谷市野球連盟・深井 ☎98611770

越谷市都市計画審議会委員

因都市計画行政の適正な運営を図るため、都市計画案の調査審議等を行います。任期は10月8日から2年間 因市内在住の満20歳以上で年4回程度の平日(午前8時30分～午後5時)の会議に出席できる方3人以内。ただし、市のほかの審議会等の公募委員でない方 因8月9日(金)までに、「越谷のまちづくりについて」をテーマにした作文(800字以上)と住所・氏名・年齢・性別・電話番号を明記した書類(様式は自由)を直接または郵送で左記へ。結果は9月末ごろ本人にお知らせします 因都市計画課 ☎963319221

自衛官

因防衛大学校、防衛医科大学校、航空学生、看護学生、一般曹候補生、曹候補士、2等陸海空士。受付期間、試験日など詳しくは左記へ 因自衛隊朝霞募集事務所 ☎46614435

市臨時職員

因9月2日～15年3月31日。月曜～金曜日、午前8時30分～午後5時(繁忙期に残業あり) 因国民健康保険税の説明および収納業務。時給840円 因原則として60歳までの方若干名 因7月18日(木)までに履歴書に写真をはり必要事項を記入し本人が直接左記へ 因国民健康保険課 収納係 ☎963319143

しらこぼと水上公園プール

因7月6日(土)、7日(日)、13日(土)、14日(日)、7月20日(祝)～9月1日(日)、午前9時～午後5時(7月20日(祝)～8月20日(火)は6時まで) 因大人630円、小人210円 因しらこぼと水上公園 ☎97715111

勤労者住宅資金

因▽住宅・宅地・マンション購入(中古可)、増改築：貸付限度額1000万円。変動金利2.065%、固定金利3年1.89%、5年2.19% (6月現在)。9168

介護相談

因介護相談員による相談。①窓口での相談：月曜～金曜日、②電話相談(☎963319123)：毎週金曜日。いずれも午前8時30分～午後5時。6月から、介護相談員が左記の施設を訪問し、利用者の方々の相談に応じています。介護老人保健施設「南面」(七左町)、介護療養型医療施設「誠和病院」(谷中町) 因介護保険課 ☎963319168

市職員を募集します

市では、平成15年4月1日付採用の職員を募集します。

〈募集職員〉

▽事務職員

大学院卒業(見込み可)の学歴を有し昭和50年4月2日以降に生まれた方、大学卒業(見込み可)の最終学歴を有し昭和52年4月2日以降に生まれ、昭和55年4月2日以降に生まれた方、または高等学校卒業(見込み可)の最終学歴を有し昭和57年4月2日以降に生まれた方

▽消防士(救急救命士免許取得者)

救急救命士免許取得者で、高等学校卒業以上(見込み可)の学歴を有し、昭和52年4月2日以降に生まれた、両眼とも、裸眼で0.3以上(また矯正視力1.0以上)であり、色覚、聴力が正常な方

▽保育士

保育士資格取得者(見込み可)で、昭和48年4月2日以降に生まれた方

〈募集人員〉

いずれの職種も若干名

〈試験日〉

平成14年9月22日(日)

〈書類提出〉

8月19日(月)～22日(木)、午前8時30分～午後5時15分に、人事課(市役所本庁舎2階)へ本人が直接お持ちください。郵送不可

*募集要項は、7月1日(月)から人事課、市役所総合受付、北部・南部出張所でお配りします

因人事課 人事担当 ☎963319132

境界調査を実施します

7月中旬から、図の区域で市街地緊急地籍調査(測量)を実施します。この測量は、道路・河川・水路と民有地との境界線を明らかにし、測量に必要な基準点を整備するもので、防災対策や公共事業などの基本資料になるものです。土地への立ち入りなどご協力をお願いすることもあります。測量の際は、身分証明書を携帯した委託業者が作業を行います。因道路総務課境界係 ☎963319201

利用する

しらこぼと水上公園プール

因7月6日(土)、7日(日)、13日(土)、14日(日)、7月20日(祝)～9月1日(日)、午前9時～午後5時(7月20日(祝)～8月20日(火)は6時まで) 因大人630円、小人210円 因しらこぼと水上公園 ☎97715111

勤労者住宅資金

因▽住宅・宅地・マンション購入(中古可)、増改築：貸付限度額1000万円。変動金利2.065%、固定金利3年1.89%、5年2.19% (6月現在)。9168

介護相談

因介護相談員による相談。①窓口での相談：月曜～金曜日、②電話相談(☎963319123)：毎週金曜日。いずれも午前8時30分～午後5時。6月から、介護相談員が左記の施設を訪問し、利用者の方々の相談に応じています。介護老人保健施設「南面」(七左町)、介護療養型医療施設「誠和病院」(谷中町) 因介護保険課 ☎963319168

市職員を募集します

市では、平成15年4月1日付採用の職員を募集します。

〈募集職員〉

▽事務職員

大学院卒業(見込み可)の学歴を有し昭和50年4月2日以降に生まれた方、大学卒業(見込み可)の最終学歴を有し昭和52年4月2日以降に生まれ、昭和55年4月2日以降に生まれた方、または高等学校卒業(見込み可)の最終学歴を有し昭和57年4月2日以降に生まれた方

▽消防士(救急救命士免許取得者)

救急救命士免許取得者で、高等学校卒業以上(見込み可)の学歴を有し、昭和52年4月2日以降に生まれた、両眼とも、裸眼で0.3以上(また矯正視力1.0以上)であり、色覚、聴力が正常な方

▽保育士

保育士資格取得者(見込み可)で、昭和48年4月2日以降に生まれた方

〈募集人員〉

いずれの職種も若干名

〈試験日〉

平成14年9月22日(日)

〈書類提出〉

8月19日(月)～22日(木)、午前8時30分～午後5時15分に、人事課(市役所本庁舎2階)へ本人が直接お持ちください。郵送不可

*募集要項は、7月1日(月)から人事課、市役所総合受付、北部・南部出張所でお配りします

因人事課 人事担当 ☎963319132

応募する

第6回越ヶ谷新町・本町商店会ふれあいまつり

因7月7日(日)、午前9時～午後2時。雨天中止 因県道越谷山線旧あさひ銀行越谷支店跡から野崎ビル前までの区間 因フリーマーケット、地場産野菜の朝市、ライフラインコーナー、越ヶ谷小金管バンド、越谷太鼓、商店会チャリティオークション、七夕飾りなど 因越谷市商工会 ☎966116111

第25回大相模まつり

因7月27日(土)、午後2時～9時：自治会対抗テビッコチャレンジ、ハワイアンバンド、大盆踊り大会など 因28日(日)、午前10時～午後9時：親子チャレンジコーナー、バラエティショー(桂歌春ほか) 因大相模小学校第1校庭(雨天のときは大相模小学校体育館) 因大相模公民館 ☎86117370

交通安全協会、越谷警察署長連名表彰を受けて6年を経過している方 因9月2日(月)～30日(月)に申請書に無事故無違反証明書添えて警察署、交番、駐在所へ。申請の際には越谷交通安全協会会員証をご提示ください。無事故無違反証明書(1通につき700円)の発行には10～14日間ぐらいが必要です 因越谷交通安全協会(越谷警察署内) ☎964116220

補学生、曹候補士、2等陸海空士。受付期間、試験日など詳しくは左記へ 因自衛隊朝霞募集事務所 ☎46614435

市臨時職員

因9月2日～15年3月31日。月曜～金曜日、午前8時30分～午後5時(繁忙期に残業あり) 因国民健康保険税の説明および収納業務。時給840円 因原則として60歳までの方若干名 因7月18日(木)までに履歴書に写真をはり必要事項を記入し本人が直接左記へ 因国民健康保険課 収納係 ☎963319143

しらこぼと水上公園プール

因7月6日(土)、7日(日)、13日(土)、14日(日)、7月20日(祝)～9月1日(日)、午前9時～午後5時(7月20日(祝)～8月20日(火)は6時まで) 因大人630円、小人210円 因しらこぼと水上公園 ☎97715111

勤労者住宅資金

因▽住宅・宅地・マンション購入(中古可)、増改築：貸付限度額1000万円。変動金利2.065%、固定金利3年1.89%、5年2.19% (6月現在)。9168

介護相談

因介護相談員による相談。①窓口での相談：月曜～金曜日、②電話相談(☎963319123)：毎週金曜日。いずれも午前8時30分～午後5時。6月から、介護相談員が左記の施設を訪問し、利用者の方々の相談に応じています。介護老人保健施設「南面」(七左町)、介護療養型医療施設「誠和病院」(谷中町) 因介護保険課 ☎963319168

市職員を募集します

市では、平成15年4月1日付採用の職員を募集します。

〈募集職員〉

▽事務職員

大学院卒業(見込み可)の学歴を有し昭和50年4月2日以降に生まれた方、大学卒業(見込み可)の最終学歴を有し昭和52年4月2日以降に生まれ、昭和55年4月2日以降に生まれた方、または高等学校卒業(見込み可)の最終学歴を有し昭和57年4月2日以降に生まれた方

▽消防士(救急救命士免許取得者)

救急救命士免許取得者で、高等学校卒業以上(見込み可)の学歴を有し、昭和52年4月2日以降に生まれた、両眼とも、裸眼で0.3以上(また矯正視力1.0以上)であり、色覚、聴力が正常な方

▽保育士

保育士資格取得者(見込み可)で、昭和48年4月2日以降に生まれた方

〈募集人員〉

いずれの職種も若干名

〈試験日〉

平成14年9月22日(日)

〈書類提出〉

8月19日(月)～22日(木)、午前8時30分～午後5時15分に、人事課(市役所本庁舎2階)へ本人が直接お持ちください。郵送不可

*募集要項は、7月1日(月)から人事課、市役所総合受付、北部・南部出張所でお配りします

因人事課 人事担当 ☎963319132

境界調査を実施します

7月中旬から、図の区域で市街地緊急地籍調査(測量)を実施します。この測量は、道路・河川・水路と民有地との境界線を明らかにし、測量に必要な基準点を整備するもので、防災対策や公共事業などの基本資料になるものです。土地への立ち入りなどご協力をお願いすることもあります。測量の際は、身分証明書を携帯した委託業者が作業を行います。因道路総務課境界係 ☎963319201

利用する

しらこぼと水上公園プール

因7月6日(土)、7日(日)、13日(土)、14日(日)、7月20日(祝)～9月1日(日)、午前9時～午後5時(7月20日(祝)～8月20日(火)は6時まで) 因大人630円、小人210円 因しらこぼと水上公園 ☎97715111

勤労者住宅資金

因▽住宅・宅地・マンション購入(中古可)、増改築：貸付限度額1000万円。変動金利2.065%、固定金利3年1.89%、5年2.19% (6月現在)。9168

介護相談

因介護相談員による相談。①窓口での相談：月曜～金曜日、②電話相談(☎963319123)：毎週金曜日。いずれも午前8時30分～午後5時。6月から、介護相談員が左記の施設を訪問し、利用者の方々の相談に応じています。介護老人保健施設「南面」(七左町)、介護療養型医療施設「誠和病院」(谷中町) 因介護保険課 ☎963319168

市職員を募集します

市では、平成15年4月1日付採用の職員を募集します。

〈募集職員〉

▽事務職員

大学院卒業(見込み可)の学歴を有し昭和50年4月2日以降に生まれた方、大学卒業(見込み可)の最終学歴を有し昭和52年4月2日以降に生まれ、昭和55年4月2日以降に生まれた方、または高等学校卒業(見込み可)の最終学歴を有し昭和57年4月2日以降に生まれた方

▽消防士(救急救命士免許取得者)

救急救命士免許取得者で、高等学校卒業以上(見込み可)の学歴を有し、昭和52年4月2日以降に生まれた、両眼とも、裸眼で0.3以上(また矯正視力1.0以上)であり、色覚、聴力が正常な方

▽保育士

保育士資格取得者(見込み可)で、昭和48年4月2日以降に生まれた方

〈募集人員〉

いずれの職種も若干名

〈試験日〉

平成14年9月22日(日)

〈書類提出〉

8月19日(月)～22日(木)、午前8時30分～午後5時15分に、人事課(市役所本庁舎2階)へ本人が直接お持ちください。郵送不可

*募集要項は、7月1日(月)から人事課、市役所総合受付、北部・南部出張所でお配りします

因人事課 人事担当 ☎963319132

境界調査を実施します

7月中旬から、図の区域で市街地緊急地籍調査(測量)を実施します。この測量は、道路・河川・水路と民有地との境界線を明らかにし、測量に必要な基準点を整備するもので、防災対策や公共事業などの基本資料になるものです。土地への立ち入りなどご協力をお願いすることもあります。測量の際は、身分証明書を携帯した委託業者が作業を行います。因道路総務課境界係 ☎963319201

利用する

しらこぼと水上公園プール

因7月6日(土)、7日(日)、13日(土)、14日(日)、7月20日(祝)～9月1日(日)、午前9時～午後5時(7月20日(祝)～8月20日(火)は6時まで) 因大人630円、小人210円 因しらこぼと水上公園 ☎97715111

勤労者住宅資金

因▽住宅・宅地・マンション購入(中古可)、増改築：貸付限度額1000万円。変動金利2.065%、固定金利3年1.89%、5年2.19% (6月現在)。9168

介護相談

因介護相談員による相談。①窓口での相談：月曜～金曜日、②電話相談(☎963319123)：毎週金曜日。いずれも午前8時30分～午後5時。6月から、介護相談員が左記の施設を訪問し、利用者の方々の相談に応じています。介護老人保健施設「南面」(七左町)、介護療養型医療施設「誠和病院」(谷中町) 因介護保険課 ☎963319168

市職員を募集します

市では、平成15年4月1日付採用の職員を募集します。

〈募集職員〉

▽事務職員

大学院卒業(見込み可)の学歴を有し昭和50年4月2日以降に生まれた方、大学卒業(見込み可)の最終学歴を有し昭和52年4月2日以降に生まれ、昭和55年4月2日以降に生まれた方、または高等学校卒業(見込み可)の最終学歴を有し昭和57年4月2日以降に生まれた方

▽消防士(救急救命士免許取得者)

救急救命士免許取得者で、高等学校卒業以上(見込み可)の学歴を有し、昭和52年4月2日以降に生まれた、両眼とも、裸眼で0.3以上(また矯正視力1.0以上)であり、色覚、聴力が正常な方

▽保育士

保育士資格取得者(見込み可)で、昭和48年4月2日以降に生まれた方

〈募集人員〉

いずれの職種も若干名

〈試験日〉

平成14年9月22日(日)

〈書類提出〉

8月19日(月)～22日(木)、午前8時30分～午後5時15分に、人事課(市役所本庁舎2階)へ本人が直接お持ちください。郵送不可

*募集要項は、7月1日(月)から人事課、市役所総合受付、北部・南部出張所でお配りします

因人事課 人事担当 ☎963319132

境界調査を実施します

7月中旬から、図の区域で市街地緊急地籍調査(測量)を実施します。この測量は、道路・河川・水路と民有地との境界線を明らかにし、測量に必要な基準点を整備するもので、防災対策や公共事業などの基本資料になるものです。土地への立ち入りなどご協力をお願いすることもあります。測量の際は、身分証明書を携帯した委託業者が作業を行います。因道路総務課境界係 ☎963319201

利用する

しらこぼと水上公園プール

因7月6日(土)、7日(日)、13日(土)、14日(日)、7月20日(祝)～9月1日(日)、午前9時～午後5時(7月20日(祝)～8月20日(火)は6時まで) 因大人630円、小人210円 因しらこぼと水上公園 ☎97715111

勤労者住宅資金

因▽住宅・宅地・マンション購入(中古可)、増改築：貸付限度額1000万円。変動金利2.065%、固定金利3年1.89%、5年2.19% (6月現在)。9168

介護相談

因介護相談員による相談。①窓口での相談：月曜～金曜日、②電話相談(☎963319123)：毎週金曜日。いずれも午前8時30分～午後5時。6月から、介護相談員が左記の施設を訪問し、利用者の方々の相談に応じています。介護老人保健施設「南面」(七左町)、介護療養型医療施設「誠和病院」(谷中町) 因介護保険課 ☎963319168

市職員を募集します

市では、平成15年4月1日付採用の職員を募集します。

〈募集職員〉

▽事務職員

大学院卒業(見込み可)の学歴を有し昭和50年4月2日以降に生まれた方、大学卒業(見込み可)の最終学歴を有し昭和52年4月2日以降に生まれ、昭和55年4月2日以降に生まれた方、または高等学校卒業(見込み可)の最終学歴を有し昭和57年4月2日以降に生まれた方

▽消防士(救急救命士免許取得者)

救急救命士免許取得者で、高等学校卒業以上(見込み可)の学歴を有し、昭和52年4月2日以降に生まれた、両眼とも、裸眼で0.3以上(また矯正視力1.0以上)であり、色覚、聴力が正常な方

▽保育士

保育士資格取得者(見込み可)で、昭和48年4月2日以降に生まれた方

〈募集人員〉

いずれの職種も若干名

〈試験日〉

平成14年9月22日(日)

その他

市町村振興宝くじ(サマージャンボ)の発売

賞金は1等・前後賞併せて3億円。収益金は市町村の明るく住み良い街づくりに使われます

発売期間は7月22日(月)～8月9日(金)(通信販売もあり)。抽せん日は8月20日(火)

玉泉市町村振興協会 ☎048-822-55004

7月は「社会を明るくする運動」青少年を非行から守る! 強調月間

青少年の非行防止と過つて罪を犯した人の更生に理解を深め、1人ひとりが力を合わせて住みやすい社会を築きましょう

社会を明るくする運動の講演と映画のついでに、7月5日(金)、正午から受け付け

市民会館劇場 講演「家庭における青少年の豊かな心の育成を目指して」映画「クラスメイト」

無料。要整理券(社会福祉課、青少年センターにあります) 社会福祉課 ☎963-9162

保留地(東越谷土地区画整理地内)の公売

面積は100・48㎡、414・36㎡で価格は1300・46

00万円台(全27区画。多価格帯は2000万円台)。案内書を市街地整備課、出張所でお配りしています

7月20日(祝)・21日(日)の午前10時～午後4時に現地案内を実施します(雨天中止)

8・1調査と農地流動化についてのアンケートにご協力をお願いいたします

毎年8月1日現在の耕作地および農地の貸借等を把握するため「所有地および耕作地に関する申告書」調査を実施します

また、今回は遊休農地および農地の貸し付け希望等の農地流動化(農地の有効利用)についてのアンケート調査を実施します

いづれも用紙は農家組合長を通じて各農家にお配りします

8月2日(金)までに組合長にご提出ください 農業委員会事務局 ☎963-9279

越谷市介護保険運営協議会の傍聴

7月29日(月)、午後2時から 陽市役所第二庁舎大会議室 20人(抽せん) 当日、午後1時30分までに直接会場へ

介護保険課計画担当 ☎963-9168

埼玉県介護支援専門員実務研修受講試験

10月27日(日) 陽獨協大学(草加市) 7月15日(月)～8月3日(土)(消印有効)に郵送で左記へ

7月1日(月)から市役所介護保険課、北部・南部出張所、社会福祉協議会(中央市民会館2階)等で受験案内をお配りします

陽埼玉県社会福祉協議会福祉研修・人材センター ☎048-824-3111

ひたたくりにご注意!

市内でひたたくりの被害が多発しています。わたしだけとは安心しないで、自主防犯に心がけてください

万ひたたくりの被害に遭ったら、勇気を持って110番しましょう 陽越谷係 ☎963-9185

水道だより発行日の再変更

7月・10月の発行日が4月・7月・10月の15日発行(年4回)に再変更となりますのでお知らせします

陽越谷・松伏水道企業団管理課 ☎966-931

夏の交通事故防止運動期間

7月15日(月)～24日(水)は夏の交通事故防止運動期間です。期間中は次の重点目標を推進します

①子どもと高齢者の交通事故防止、②自転車の交通事故防止、③スピード違反などの悪質・危険な運転の追放、④横断歩行者の保護

陽交通安全課 ☎963-9185

貯水槽(受水槽)の調査

7月1日(月)～9月30日(月) 貯水槽の現地調査を行います。調査は水道企業団指定工事業者が伺いますので、ご協力をお願いします

陽越谷・松伏水道企業団給水課 ☎966-3931

市指定文化財・中村家住宅の見学中止

陽見田方遺跡公園内の中村家住宅の見学を解体移築準備のため7月31日中止します

陽社会教育課 ☎963-9283

放送大学生

8月15日(木)まで出願受け付け中。詳しくは左記へ 陽放送大学東京足立学習センター ☎03-5244-2760

説明・住所・氏名(ふりがな)・性別・年齢・電話番号を記入し、国体事務局「炬火名」募集係へ(一通の応募につき名前1点。彩の国まごころ国体越谷市実行委員会にて選定し、県で決定されます。優秀作品には記念品を贈呈します)

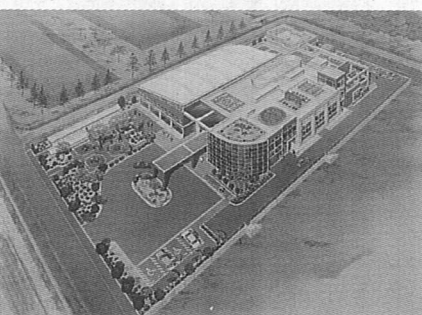
haru-ne.jp

温水プールと仮第三老人福祉センターの複合施設の愛称を募集します

11月開館予定の「ふれあいと健康づくり」をテーマとした複合施設の愛称を募集します

陽市内に在住の方 ☎7月31日(水)までにはがき、ファクス、Eメールで、愛称名1点(自作、未発表のもの、ふりがな)・簡単な説明・住所・氏名・性別・年齢・電話番号を記入し、高齢福祉課へ(1人1通のみ)。選考委員会で決定

陽高齢福祉課 ☎963-170、FAX ☎965-1328、Eメール 10060300@city.koshigaya.saitama.jp



完成予想図

児童館夏のイベント

児童館夏のイベントは、7月15日発行の「広報こしがや季刊版夏号」にも掲載します

児童館コスモス

978-11515

夏休み科学教室 陽7月21日(日)：七宝焼きキホルダーを作ろう(15人) ②7月23日(火)：空気ぼうで遊ぼう(20人) ③7月24日(水)：金メッキのアクセサリを作ろう(18人) ④7月25日(木)：星座早見図を作ろう(15人) ⑤7月26日(金)：ソーラーカーを作ろう(20人) ⑥7月27日(土)：空気(力)20人、⑦7月28日(日)：自分だけのロボットを作ろう(20人) ⑧7月30日(火)：乾電池を作ろう(20人) ⑨7月31日(水)：炎とあそぼう(20人)。いづれも午前10時～正午 陽小学生以上(3年生以下は保護者同伴) ⑦は5年生～中学3年生 陽7月5日(金)、午前9時から プラネタリウムとホテルの夕べ

陽7月16日(火)、午後7時～8時30分 陽幼児～一般100人 陽7月22日(火)、午前9時から

●エネルギー探検ツアー 陽7月24日(水)、午前8時40分 コスモス集合 陽東海第二発電所 陽小学生以上の親子20組40人 陽1人100円(保険代) 陽弁当 陽受付中(7月7日(日)までに参加費用納入)

児童館ヒマワリ

986-3715

いづれも申込みは7月5日(金)、午前9時から(申込み順) ヒマワリ子ども科学講演会 「カブト・クワガタのおはなし」

陽7月23日(火)、午後2時～3時30分 陽小学生以上150人 ●夏をウォッチ！ヒマワリ自然観察会 牛久自然観察の森

陽7月31日(水)、午前8時50分～午後4時30分 陽小学生以上(3年生以下は保護者同伴) 35人 ●わくわく科学教室

①虫のすみかづくり：陽7月20日(祝) 陽小学生以上20人、②パチパチ！夏の風物詩・線香花火：陽7月21日(日) 陽小学生4年生以上15人、③いい声で鳴かそう！スズミ教室：陽7月24日(水) 陽幼児(保護者同伴)、小学生以上20人、④あつという間のポップコーン：陽7月27日(土) 陽小学生以上20人、⑤ペットボトルロケットを飛ばそう：陽7月28日(日) 陽小学生以上20人、⑥化石のレプリカを作ろう：陽7月30日(火) 陽小学生以上20人、⑦手作り乾電池教室：陽7月31日(水) 陽小学生以上20人。時間は①③④⑥は午前10時～正午、②⑦は午後1時30分～3時、⑤は午後2時～4時。①④⑤⑥の1・2年生、⑦の3年生以下は保護者同伴

案内

越谷市役所
〒343-8501 越谷4-2-1
代表電話 964-2111

観る

◆サンシティ夏休み子ども映画祭り
8月1日(木)・2日(金) 午前10時30分から、午後1時から、午後3時10分から 園サンシティ・小ホール 園名探偵コナン、ベイカー街の亡霊 園大人1300円、高校生以上 大人(4歳・中学生) 1000円。割引券をお持ちの方は当日料金より各300円引き 園サンシティ実行委員会 9851131

◆花田野ホール観賞の夕べ
7月13日(土)・14日(日)、午後7時30分・9時 園花田野 園越谷のホタルを育てる会のご協力による神秘的なホタルの光をお楽しみください。園無料。ホタルの捕獲、車でのお楽しみはご遠くください。園公園緑地課 966319225

◆越谷市消防団夏季特別訓練
7月24日(木) 午前7時30分から 園出羽公園グラウンド、園服装・機械器具などの点検、ポンプ操法競技会 園消防本部 97410102

◆第8回埼玉東部5市1町 県展作品展
7月24日(木)・28日(日)、午前10時・午後5時 園吉川市市民交流センター「おあしす」(吉川駅北口から「おあしす」行きバスを利用) 園県東部5市1町在住の方々の県展入選作品等の展示 園無料 園社教課 文化振興係 96319283

◆夏休み・あやせ川水質調査
7月26日(金)、午前8時30分・正午 園集合場所は市役所西口玄関 園あやせ川の水や生き物を調べます(バスで移動) 園小学生20人申込み 園無料 園7月8日(月)19日(日)事前に電話で左記へ 園環境保全課 大気水質係 96319186

◆越谷市商工会第2回T講演会
7月17日(水)、午後6時30分・8時 園越谷産業会館集客室(中町7の17) 園テーマ「インターネットビジネスと成功の法則」の講演、講師は楽天株担当者・成功店舗経営者 園市内の事業者・在勤者60人(申込み順) 園電話予約・事業所名を左記へ 園越谷市商工会 96616111、FAX 96514445

◆就職支援パソコン講習会
8月1日(木)・9日(金) 園上野・日曜日を除く、午前9時・午後4時 園7月19日(日)・9月13日(金) 園土曜・日曜日を除く、午前9時・午後4時 園9時・正午、午後5時・7時 園全20回 園

◆越谷市商工会第2回T講演会
7月17日(水)、午後6時30分・8時 園越谷産業会館集客室(中町7の17) 園テーマ「インターネットビジネスと成功の法則」の講演、講師は楽天株担当者・成功店舗経営者 園市内の事業者・在勤者60人(申込み順) 園電話予約・事業所名を左記へ 園越谷市商工会 96616111、FAX 96514445

◆夏休み・あやせ川水質調査
7月26日(金)、午前8時30分・正午 園集合場所は市役所西口玄関 園あやせ川の水や生き物を調べます(バスで移動) 園小学生20人申込み 園無料 園7月8日(月)19日(日)事前に電話で左記へ 園環境保全課 大気水質係 96319186

◆越谷市商工会第2回T講演会
7月17日(水)、午後6時30分・8時 園越谷産業会館集客室(中町7の17) 園テーマ「インターネットビジネスと成功の法則」の講演、講師は楽天株担当者・成功店舗経営者 園市内の事業者・在勤者60人(申込み順) 園電話予約・事業所名を左記へ 園越谷市商工会 96616111、FAX 96514445

◆就職支援パソコン講習会
8月1日(木)・9日(金) 園上野・日曜日を除く、午前9時・午後4時 園7月19日(日)・9月13日(金) 園土曜・日曜日を除く、午前9時・午後4時 園9時・正午、午後5時・7時 園全20回 園

◆越谷市商工会第2回T講演会
7月17日(水)、午後6時30分・8時 園越谷産業会館集客室(中町7の17) 園テーマ「インターネットビジネスと成功の法則」の講演、講師は楽天株担当者・成功店舗経営者 園市内の事業者・在勤者60人(申込み順) 園電話予約・事業所名を左記へ 園越谷市商工会 96616111、FAX 96514445

◆夏休み・あやせ川水質調査
7月26日(金)、午前8時30分・正午 園集合場所は市役所西口玄関 園あやせ川の水や生き物を調べます(バスで移動) 園小学生20人申込み 園無料 園7月8日(月)19日(日)事前に電話で左記へ 園環境保全課 大気水質係 96319186

◆越谷市商工会第2回T講演会
7月17日(水)、午後6時30分・8時 園越谷産業会館集客室(中町7の17) 園テーマ「インターネットビジネスと成功の法則」の講演、講師は楽天株担当者・成功店舗経営者 園市内の事業者・在勤者60人(申込み順) 園電話予約・事業所名を左記へ 園越谷市商工会 96616111、FAX 96514445

◆就職支援パソコン講習会
8月1日(木)・9日(金) 園上野・日曜日を除く、午前9時・午後4時 園7月19日(日)・9月13日(金) 園土曜・日曜日を除く、午前9時・午後4時 園9時・正午、午後5時・7時 園全20回 園

◆越谷市商工会第2回T講演会
7月17日(水)、午後6時30分・8時 園越谷産業会館集客室(中町7の17) 園テーマ「インターネットビジネスと成功の法則」の講演、講師は楽天株担当者・成功店舗経営者 園市内の事業者・在勤者60人(申込み順) 園電話予約・事業所名を左記へ 園越谷市商工会 96616111、FAX 96514445

草加市

芸術人の多才な美術展
7月13日(土)・21日(日)、午前10時・午後8時(最終日は午後5時まで) 園アコース南館 アコースホール 園北野武、加山雄三など芸術家32人の油絵、水彩画など89点を展示 園一般300円(前売り200円)、小学生・大学生200円、小中学生・大学生200円(前売り100円) 園前売券は草加市生涯学習課等で販売 園草加市教育委員会生涯学習課 92220151

八潮市

見て聞いておいしい沖縄体験「のんせうれ沖縄」
7月20日(土)、午後1時30分開演 園八潮メッセ2階集客室 園沖縄縄跳びと琉球舞踊のコンサート、体験コーナー 園100人(全席自由) 園500円 園やお土産メッセナ 99812500

三郷市

夏のお笑いライブイン三郷
8月9日(日)、午後7時開演 園三郷市郷土文化センター 園三郷市郷土文化センターから金町駅行きバスで「八木郷橋」下車徒歩4分 園出演はホームチームほか 園2300円(前売り2000円) 園三郷市郷土文化センター 95619010

吉川市

八坂祭り・朝顔市
7月14日(日) 園朝顔市：午前8時から、園神輿の競演：午後8時・9時 園吉川駅北口下車徒歩10分(いちよう通り) 園夏祭り、農産物等の販売、フリーマーケット 園あしかわ観光協会(吉川市役所商工課内) 98219476

ふれあい

タウン情報
100人申込み順 園いすれも埼玉県立大学 園無料 園7月10日(水) 園(必着)までに往復はがきに講座名・住所・氏名(ふりがな)・年齢・電話番号を記入し左記へ 園埼玉県立大学運営担当(934118540)三野宮 9734114

ふれあい

タウン情報
100人申込み順 園いすれも埼玉県立大学 園無料 園7月10日(水) 園(必着)までに往復はがきに講座名・住所・氏名(ふりがな)・年齢・電話番号を記入し左記へ 園埼玉県立大学運営担当(934118540)三野宮 9734114

ふれあい

タウン情報
100人申込み順 園いすれも埼玉県立大学 園無料 園7月10日(水) 園(必着)までに往復はがきに講座名・住所・氏名(ふりがな)・年齢・電話番号を記入し左記へ 園埼玉県立大学運営担当(934118540)三野宮 9734114

ふれあい

タウン情報
100人申込み順 園いすれも埼玉県立大学 園無料 園7月10日(水) 園(必着)までに往復はがきに講座名・住所・氏名(ふりがな)・年齢・電話番号を記入し左記へ 園埼玉県立大学運営担当(934118540)三野宮 9734114

参加する

◆市役所職員採用合同説明会
7月23日(火) 正午・午後4時 園さいたまスーパーアリーナ 園無料 園彩色の国といったまづくり広域連合 048183

参加する

◆市役所職員採用合同説明会
7月23日(火) 正午・午後4時 園さいたまスーパーアリーナ 園無料 園彩色の国といったまづくり広域連合 048183

参加する

◆市役所職員採用合同説明会
7月23日(火) 正午・午後4時 園さいたまスーパーアリーナ 園無料 園彩色の国といったまづくり広域連合 048183

参加する

◆市役所職員採用合同説明会
7月23日(火) 正午・午後4時 園さいたまスーパーアリーナ 園無料 園彩色の国といったまづくり広域連合 048183

参加する

◆市役所職員採用合同説明会
7月23日(火) 正午・午後4時 園さいたまスーパーアリーナ 園無料 園彩色の国といったまづくり広域連合 048183

参加する

◆市役所職員採用合同説明会
7月23日(火) 正午・午後4時 園さいたまスーパーアリーナ 園無料 園彩色の国といったまづくり広域連合 048183

参加する

◆市役所職員採用合同説明会
7月23日(火) 正午・午後4時 園さいたまスーパーアリーナ 園無料 園彩色の国といったまづくり広域連合 048183

参加する

◆市役所職員採用合同説明会
7月23日(火) 正午・午後4時 園さいたまスーパーアリーナ 園無料 園彩色の国といったまづくり広域連合 048183

参加する

◆市役所職員採用合同説明会
7月23日(火) 正午・午後4時 園さいたまスーパーアリーナ 園無料 園彩色の国といったまづくり広域連合 048183

参加する

◆市役所職員採用合同説明会
7月23日(火) 正午・午後4時 園さいたまスーパーアリーナ 園無料 園彩色の国といったまづくり広域連合 048183

参加する

◆市役所職員採用合同説明会
7月23日(火) 正午・午後4時 園さいたまスーパーアリーナ 園無料 園彩色の国といったまづくり広域連合 048183

参加する

◆市役所職員採用合同説明会
7月23日(火) 正午・午後4時 園さいたまスーパーアリーナ 園無料 園彩色の国といったまづくり広域連合 048183

参加する

◆市役所職員採用合同説明会
7月23日(火) 正午・午後4時 園さいたまスーパーアリーナ 園無料 園彩色の国といったまづくり広域連合 048183

参加する

◆市役所職員採用合同説明会
7月23日(火) 正午・午後4時 園さいたまスーパーアリーナ 園無料 園彩色の国といったまづくり広域連合 048183

参加する

◆市役所職員採用合同説明会
7月23日(火) 正午・午後4時 園さいたまスーパーアリーナ 園無料 園彩色の国といったまづくり広域連合 048183

参加する

◆市役所職員採用合同説明会
7月23日(火) 正午・午後4時 園さいたまスーパーアリーナ 園無料 園彩色の国といったまづくり広域連合 048183

案内

越谷市役所
〒343-8501 越ヶ谷4-2-1
代表電話 ☎964-2111

観る

●サンシティ夏休み子ども映画祭り
8月1日(木)・2日(金) 午前10時30分から、午後1時から、午後3時10分から 園サンシティ・小ホール 因名探偵コナン、ベイカー街の亡霊 園大人1300円(高校生以上)、小人(4歳~中学生)1000円。割引券をお持ちの方は当日料金より各300円引き 園サンシティ実行委員会 ☎98511131

●花田苑ホテル観賞の夕べ
7月13日(土)・14日(日)、午後7時30分~9時 園花田苑 因越谷のホテルを育てる会のご協力による神秘的なホテルの光をお楽しみください 園無料。ホテルの捕獲、車での来園はご遠慮ください 園公園緑地課 ☎963119225

●越谷市消防団夏季特別訓練
7月28日(日)、午前7時30分から 園出羽公園グラウンド 園服装・機械器具などの点検、ポンプ操法競技会 園消防本部 総務課 ☎97410102

●第8回埼玉県東南部5市1町 県展作品展
7月24日(水)・28日(日)、午前10時~午後5時 園吉川市市民交流センター「おあしす」(吉川駅北口から「おあしす」行きバスを利用) 園県東南部5市1町在住の方の県展入選作品等

0117747

●こしがや能楽体験教室
▽小鼓・大鼓体験コース：8月3日(土)、午後1時~3時
▽笛・太鼓体験コース：8月11日(日)、午後1時~3時
▽謡曲・仕舞体験コース：8月8日(日)、午前10時~正午
園いづれこしがや能楽堂 園能の謡い、仕舞、囃子を体験 園初心者の方各コース30人(申込み順) 園無料 園こしがや能楽まちづくり推進事業実行委員会事務局(社会教育課内) ☎96319283

●越谷施設管理公社理事長杯 争奪ビーチボールバレー大会
7月20日(祝)、午前9時から 園総合体育館 園男子の部(16歳以上50歳未満、男女混合可) 24チーム、女子の部(16歳以上45歳未満) 40チーム、シニアの部(女性45歳以上、男性50歳以上、男女混合可) 10チーム(1チーム5人まで) 園1人500円 園7月3日(水)から(申込み順) 園総合体育館 ☎964114321

●夏休み・あやせ川水質調査
7月26日(金)、午前8時30分~正午 園集合場所は市役所西口玄関 園あやせ川の水や生き物を調べます(バスで移動) 園小学生20人(申込み順) 園無料
7月8日(月)・19日(金)。事前に電話で左記へ 園環境保全課大気水質係 ☎963119186

●夏休み・あやせ川水質調査
7月26日(金)、午前8時30分~正午 園集合場所は市役所西口玄関 園あやせ川の水や生き物を調べます(バスで移動) 園小学生20人(申込み順) 園無料
7月8日(月)・19日(金)。事前に電話で左記へ 園環境保全課大気水質係 ☎963119186

ミラクル 科学技術体験センター
☎343-0851 七左町2-205-2
☎961-7171

*7月の休館日

●大人と子どもの科学体験
園化学コース：7月26日(金)・27日(土)、物理コース：8月2日(金)・3日(土)。いずれも午前9時30分~11時 園各回とも小学5年生~一般16組(申込み順・1組4人以内) 園無料
園7月7日(日)、午前9時から直接または電話で科学技術体験センターへ

●彩の国サイエンスボランティアによる講演「科学するって何？」
7月27日(土)、午後2時から 園多目的ホール 園理化学研究所理事長・小林俊一氏による講演 園小学5年生~一般20人(申込み順) 園無料 園開始10分前

●住宅建設2階A会議室(市役所西隣) 園①文書作成応用・表計算応用 電子メール応用等、②基本操作、文書作成・表計算・電子メール等の基本 園市内在住で就職を希望し全日程出席できる①は中級者の方②は初心者の方。(学生を除く)各18人(抽せん) 園5000円程度(テキストト代等) 園7月17日(水)(必着)までに往復はがきを使用し、往信はがき裏面に郵便番号・住所・氏名(ふりがな)・電話番号・年齢・①(中級)か②(は午前の部か午後の部も記入)・求職活動状況を記入、返信はがきの宛先に住所と氏名を記入し左記へ

●住宅建設2階A会議室(市役所西隣) 園①文書作成応用・表計算応用 電子メール応用等、②基本操作、文書作成・表計算・電子メール等の基本 園市内在住で就職を希望し全日程出席できる①は中級者の方②は初心者の方。(学生を除く)各18人(抽せん) 園5000円程度(テキストト代等) 園7月17日(水)(必着)までに往復はがきを使用し、往信はがき裏面に郵便番号・住所・氏名(ふりがな)・電話番号・年齢・①(中級)か②(は午前の部か午後の部も記入)・求職活動状況を記入、返信はがきの宛先に住所と氏名を記入し左記へ

●特別サイエンスショー
8月4日(日)、午前11時から午後3時から 園多目的ホール 園サイエンスアドバイザー・杉木優子氏によるサイエンスショー 園各回200人(先着順) 園無料 園当日直接会場へ

●肌によさしいオリブ石けんづくり
8月17日(土)・18日(日)・24日(土)、午前9時30分~10時30分(17日は11時30分まで) 園全日程参加できる中学生以上10人(申込み順) 園600円 園7月7日(日)、午前9時から直接または電話で科学技術体験センターへ

●工作体験「音で楽しむ」
7月19日(金)までの平日：午後3時30分から、土曜・日曜日：午前11時30分から・午後3時30分から 園工作室 園小学5年生~一般20人(申込み順) 園無料 園開始10分前

●ムーンウォーカー
毎日。午前9時30分から、11時30分から、午後1時40分から、3時40分から 園シヨーステージ 園20人(抽せん) 園各回とも開始5分前

●シルバークレッジ特別公開講座
7月24日(水)、午後4時30分~5時30分 園サンシティ大ホール 園3500円

●実験体験「蛍の光を作ろう」
平日：午後2時から、土曜・日曜日：午前10時から・午後2時から 園実験室 園小学5年生~一般20人(申込み順) 園無料 園開始10分前に直接会場へ
*5日(金)・10日(水)・12日(金)は学校利用のため実験・工作体験はお休みです

●サイエンスショー
7月19日(金)までの平日：①午前10時45分から、②午後2時45分から。土曜・日曜日：23日(火)からの平日：①午前10時45分から、②午後1時から、③2時45分から 園シヨーステージ。土曜・日曜日③のみ多目的ホール 園どなたでもご覧になれます 園当日直接会場へ

●「みんなでビデオ」
7月18日(木)、午前10時~正午 園男女共同参画アラカルト「ジェンダーフリー・子育て・DV」 園無料 園「みてわかる男女共同参画」展示：7月13日(土)~19日(金) 園情報誌、行政の取り組みの展示 園男女共同参画支援センター(月曜日休館) ☎970117411

●甲種防火管理者資格取得講習会
8月28日(水)・29日(木)、午前9時30分~午後5時。全2回 園三郷市文化会館 園1400円(申込み順) 園3500円

●甲種防火管理者資格取得講習会
8月28日(水)・29日(木)、午前9時30分~午後5時。全2回 園三郷市文化会館 園1400円(申込み順) 園3500円

サンシティ サマーフェスティバル
7月26日(金)~28日(日)
大ホール
●映画「モンスターズ・インク」
26日(金)~28日(日) 午前10時、午後0時20分、午後2時40分、午後5時、上映 園前売券大人900円(当日券1400円) 園(大学・高校生800円) 園(1200円)、小人・シニア(4歳~中学生・60歳以上) 500円(900円)。割引券をお持ちの方は当日料金より200円引き。日本語吹き替え版 小ホール
●夏休みドラえもん映画会
「ドラえもん のび太とロボット王国」ほか短編2本
26日(金)~28日(日) 午前10時、午後0時40分、午後3時20分

●日替わりイベント
園いづれも午後1時30分から、3時30分から 園26日(金)：ドナルドショー。27日(土)：おジャ魔女どれみドッカ〜ンショー。28日(日)：忍風戦隊ハリケンジャーショー
●ビンゴゲーム大会
28日(日)、午後4時45分 園テレビなどの賞品を用意 園ビンゴカード1枚100円
●フアア・アンパンマン
26日(金)~28日(日)、午前10時~午後5時 園1000円
●親子で楽しめるコンサート
28日(日)、午後2時 園無料 園サンシティ実行委員会 ☎98511131

●武蔵野クラブ(バレーボール)
毎週火曜日、午後7時~9時 園武蔵野中学校 園月会費500円 園山本 ☎96411107
●墨絵クラブ
毎月第1・3月曜日、午後1時~4時 園越ヶ谷公民館 園入会金1000円、月会費1250円 園横山 ☎966115344
●コール・メロニー(合唱)
毎週火曜日、午前10時~正午 園生涯学習センター 園女性 園月会費2500円 園松浦 ☎962115326
●ギター絃の会
毎月第2・4月曜日、午後6時~8時 園中央市民会館 園入会金1000円、月会費2500円 園高波 ☎975116059

●武蔵野クラブ(バレーボール)
毎週火曜日、午後7時~9時 園武蔵野中学校 園月会費500円 園山本 ☎96411107
●墨絵クラブ
毎月第1・3月曜日、午後1時~4時 園越ヶ谷公民館 園入会金1000円、月会費1250円 園横山 ☎966115344
●コール・メロニー(合唱)
毎週火曜日、午前10時~正午 園生涯学習センター 園女性 園月会費2500円 園松浦 ☎962115326
●ギター絃の会
毎月第2・4月曜日、午後6時~8時 園中央市民会館 園入会金1000円、月会費2500円 園高波 ☎975116059

●武蔵野クラブ(バレーボール)
毎週火曜日、午後7時~9時 園武蔵野中学校 園月会費500円 園山本 ☎96411107
●墨絵クラブ
毎月第1・3月曜日、午後1時~4時 園越ヶ谷公民館 園入会金1000円、月会費1250円 園横山 ☎966115344
●コール・メロニー(合唱)
毎週火曜日、午前10時~正午 園生涯学習センター 園女性 園月会費2500円 園松浦 ☎962115326
●ギター絃の会
毎月第2・4月曜日、午後6時~8時 園中央市民会館 園入会金1000円、月会費2500円 園高波 ☎975116059

お知らせパック
~この指とまれ!~
文化・スポーツなど市民活動の情報欄です。掲載についての問合せは広報広聴課へ

募集します
*会場などは予定です
●越谷市民交響楽団
園土曜、日曜日：午後6時~9時、平日：午後7時~9時、いずれも月2、3回 園サンシティまたは市内公民館など
園月会費一般3000円(半年10000円)、22歳未満15000円(半年5000円)、高校生以下10000円(半年3000円) 園山本 ☎962117052

●越谷市民交響楽団
園土曜、日曜日：午後6時~9時、平日：午後7時~9時、いずれも月2、3回 園サンシティまたは市内公民館など
園月会費一般3000円(半年10000円)、22歳未満15000円(半年5000円)、高校生以下10000円(半年3000円) 園山本 ☎962117052

流センター「おあしす」(吉川駅北口から「おあしす」行きバスを利用) ④ 因東東南部5市1町在住の方々の県展入選作品等の展示、**無料** ⑤ 社会教育課文化振興係 ☎96339283

参加する

●市政移動教室
 7月25日(木) 宮内庁埼玉鳴鶴場男女共同参画支援センター、資源化センター、北部浄水場。午前9時30分市役所集合(午後4時ごろ解散) 市内在住の方40人(抽せん) **無料** 申込はがきに住所・氏名・年齢・性別・電話番号・希望日を記入し、7月10日(必着)までに左記へ ⑥ 広報広聴課 ☎96339117

●越谷市商工会第2回IT講演会
 7月17日(水)、午後6時30分～8時 越谷産業会館集会所(中町7の17) 因テーマ「インターネットビジネスと成功の法則」の講演、講師は楽天(株)担当者・成功店舗経営者 市内の事業者・在勤者60人(申込み順) 申込電話 ☎96614445

学ぶ

●就職支援パソコン講習会
 ① 8月1日(木)～9日(金) (土曜・日曜を除く)、午前9時～午後4時、全7回。② 8月19日(月)～9月13日(土) (土曜・日曜を除く) 午前の部: 9時～正午、午後の部: 1時～4時。全20回 ⑦ 広報広聴課 ☎96614445

コース名	日程 (午後6時～9時)	参加費 (教材費等)	内容
① データベース管理入門	8/1～9 全7回	2,500円	売上データの作成等
② 電子メール応用	8/19～20 全2回	1,500円	ビジネスへの応用等
③ ホームページ作成入門	8/21～27 全5回	3,000円	ホームページの仕組み等
④ 電子商取引入門	8/28～29 全2回	1,500円	代金決済とセキュリティ
⑤ 電子商取引実践・グループウェア入門	8/30～9/4 全4回	1,500円	出店のノウハウと運営等

●事業所支援パソコン講習会
 ⑧ 7月14日(日)、午前10時～午後3時 因テーマ「インターネットビジネスと成功の法則」の講演、講師は楽天(株)担当者・成功店舗経営者 市内の事業者・在勤者60人(申込み順) 申込電話 ☎96614445

●ほつと越谷1周年記念イベント
 会場は、いづれも男女共同参画支援センター
 ▼「からだ」の講座: 7月17日(水)、午後1時30分～3時30分 因テーマは「誰にでもくる更年期」。講師は埼玉県立大学教授・渡部尚子氏 ⑨ 30人(申込み順) ☎96616111

●簿記講習会(3級)
 9月17日(火)、20日(金)、24日(火)、27日(金)、10月1日(火)、3日(木)、8日(火)、11日(金)、15日(火)、18日(金)、22日(火)、25日(金)、29日(火)、11月1日(金)、5日(火)、8日(金)、11日(月)、13日(水)。午後6時15分～8時45分。全18回 ⑩ 越谷産業会館(中町7の17) ⑩ 80人(申込み順) ☎65000円 ⑩ 7月10日(水)～8月30日(土) (土曜・日曜を除く) に受講料を添えて直接左記へ ⑪ 越谷市商工会 ☎96616111

●越谷市短歌協会
 原則として毎月第1日曜日、午後1時～5時 ⑫ 中央市民会館 ⑫ 年会費3000円、月例会費500円(出席者のみ) ⑬ 川原 ☎97773688

●ソフトテニス教室
 ⑭ 全5回。第1回は7月21日(日)、午前8時～10時 ⑮ 総合公園テニスコート ⑮ 30人 ⑯ 会費一般3000円、ジュニア2000円 ⑯ ⑰ ソフトテニス連盟・中塚 ☎9887365



草加市

●芸術人の多才な美術展
 7月13日(土)～21日(日)、午前10時～午後8時(最終日は午後5時まで) ⑲ アコス南館 アコスホール ⑲ 北野武、加山雄三など芸術家32人の油絵、水彩画など89点を展示 **無料** ⑲ 一般300円(前売り200円)、小学生～大学生200円(前売り100円)。前売り券は草加市生涯学習課等で販売 ⑲ 草加市教育委員会生涯学習課 ☎92210151

八潮市

●見て聞いておいしい沖縄体験「めんそーれ沖縄」
 7月20日(祝)、午後1時30分 ⑳ 八潮メセナ2階集会所 ⑳ 因沖縄蛇皮線と琉球舞踊のコンサート、体験コーナー ⑳ 100人(全席自由) **無料** ⑳ 500円 ⑳ やしお生涯学習館、八潮メセナへ ⑳ 八潮メセナ ☎99812500

三郷市

●夏のお笑いライブ in 鷹野
 8月9日(金)、午後7時開演 ㉑ 三郷市鷹野文化センター(三郷駅から金町駅行きバスで「八木郷橋」下車徒歩4分) ⑳ 出演はホームチームほか **無料** ㉑ 2300円(前売り2000円) ㉑ 三郷市鷹野文化センター ☎95619010

松伏町

●ミュージカル「瓶ヶ森の河童」
 7月27日(土)、午後4時30分開演 ㉒ 田園ホール・エロイラ(北越谷駅東口からエロイラ行きバスで「中央公民館前」下車) ㉒ 劇団ふるさとさくらばん公演 ㉒ 高校生以上2000円、中学生以下1000円。お得な親子券あります。乳幼児の入場はご遠慮ください

吉川市

●八坂祭り・朝顔市
 7月14日(日)、①朝顔市: 午前8時から、②神輿の競演: 午後8時～9時 ㉓ 吉川駅北口下車徒歩10分(いちよう通車) ㉓ 夏祭り。農産物等の販売。フリーマーケット ㉓ よしかわ観光協会(吉川市役所商工課内) ☎98219476

●シルバーカレッジ特別公開講座
 7月24日(水)、午後4時30分～5時30分 ㉔ サンシティ ㉔ テーマは「健康と豊かな人生」。講師は聖路加国際病院理事長・日野原重明氏 ㉔ 400人(抽せん) **無料** ㉔ 7月15日(月) (必着)までに往復はがきを使用し、往復はがき裏面に「特別公開講座参加希望」とお書きのうえ、郵便番号・住所・氏名・年齢・電話番号を記入、返信はがきの宛先に郵便番号・住所・氏名を記入し高齢福祉課へ。車いすご利用の方はその旨を記入 ㉔ 高齢福祉課 ☎96319163

●住まいづくり塾
 7月10日(水)、午前10時～午後4時 ㉕ 中央市民会館(午前)、住まいの情報館(午後) ㉕ 住宅を建てる際の資金計画、地震対策、高齢者対策など ㉕ 住宅の新築、増築、購入を考えている方25人(申込み順) **無料** ㉕ 電話で左記へ ㉕ 建築住宅課 ☎96319235

●越谷なぎなたクラブ
 毎月第1～4火曜日、午前10時～正午 ㉖ 総合体育館 ㉖ 月会費2000円 ㉖ 大川 ☎98612702

●越谷女性合唱団演奏会
 7月14日(日)、午後2時開演 ㉗ 川口リリア音楽ホール ㉗ 因沙羅、六つの子供の歌、リユケルトの詩による五つの歌 ㉗ 1500円(前売りは1200円)で川口リリアほかで販売。全席自由 ㉗ 後藤 ☎98713460



●埼玉県立大学一般公開講座
 ▼睡眠について考えるー快適な睡眠の条件: 7月27日(土)、午後2時～4時 ㉘ 睡眠について正しい知識を身につけ、睡眠の大切さを理解します ㉘ 50人(申込み順) **無料** ▼注意すべきがん、成人病の症状: 7月20日(祝)、午後2時～4時 ㉘ 心配ない症状と見分け方と対応のコツ ㉘

●第18回順天堂精神医学研究所講演会
 8月3日(土)、午後2時～4時 ㉙ 順天堂越谷病院(せんげん台駅下車) ㉙ 演題「リウマチ・膠原病の治療と日常生活の過ごし方」 **無料** ㉙ 順天堂精神医学研究所 ☎97818595

●フィットネス・エアロビクス・サークル
 ⑰ 毎週月曜日、午後7時30分～8時30分。毎週木曜日、午後7時～8時、午後8時15分～9時15分 ㉚ 西町会館(蒲生西町) ㉚ 入会費2000円、月会費2000円 ㉚ ⑰ 94210382

●第17回越谷市民弓道大会
 7月21日(日)、9時30分開会 ㉛ 緑の森公園越谷市弓道場 ㉛ 市内在住、在勤、在学の方 ㉛ 500円 ㉛ 昼食各自 ㉛ 電話またはファクスで左記へ。当日も受け付けます ㉛ 越谷市弓道連盟・高野 ☎98916137

HEALTH&LIFE
健康と暮らし
問合せは各施設へ



保健センター
☎343-0022
東大沢1-12-1



☎978-3511

●幼児保健教室「のびのび親子教室」

●場内▽7月12日(金)：心理相談員による講話と親子で体遊び▽22日(月)：おやつ作りとブラッシング。いずれも午前9時30分～11時40分 ④3歳児と保護者20組 ⑤300円 ⑥7月5日(金)から

●骨粗しょう症検診

対象は市内在住の方。特に記載がない場合は保健センター、費用は無料、申込みは電話で保健センターへ(申込み順)

教室・講座

●夏休み体験学習「楽しく作るういすやおこし料理教室」

●7月24日(水)、午前10時～午後1時 ⑦保健センター、蒲生公民館、越ヶ谷公民館、千間台記念会館 ⑧小学生と保護者各会場12組(5年生以上は子どものみの参加可) ⑨1人200円 ⑩7月10日(水)から

越谷市医師会の臨時職員を募集

●因時市民健康診断実施に関する業務。9月～11月の正午～午後4時 ⑪市内在住の看護師、臨床検査技師(尿検査等経験者)の資格をお持ちの方

●写真をはった市販の履歴書に必要事項を記入し、免許の写しを添えて左記へ(郵送可)。後日面接を行います

●越谷市医師会(☎343-0000) 22東大沢1の12の1、保健センター内) ☎975-1160 08

●● 休日当番医 ●●

事前に各医療機関に電話連絡のうえ、受診してください

7月7日

- ▷一番ヶ瀬医院☎976-8111 平方1973-1/小・内
- ▷松田整形外科医院☎960-3600 瓦曾根2-1-14/整・リハ・内
- ▷笠井歯科医院☎977-2322 北越谷3-1-4/歯

7月14日

- ▷大西医院☎974-5331 恩間51-38/内・小
- ▷鈴木医院☎962-6028 南越谷3-14-12/内・小
- ▷小野歯科クリニック☎966-7222 越ヶ谷1-1-12/歯・小歯

7月20日

- ▷新越谷クリニック☎962-0066 弥生町14-22/内
- ▷吉村胃腸科クリニック☎963-2100 越ヶ谷1-10-19/胃・外・内
- ▷竹村歯科☎966-4633 花田3-6-7/歯

7月21日

- ▷松尾医院☎977-5963 恩間283-1/内・小・皮
- ▷徳丸耳鼻咽喉科医院☎986-1394 蒲生寿町8-32/耳
- ▷ハスミ歯科クリニック☎963-6482 越ヶ谷1-9-22/歯・小歯・矯歯

7月28日

- ▷しらこぼと子供クリニック☎976-6787 千間台西1-9-17/小・ア
- ▷峯クリニック☎974-0051 弥栄町4-1-137/産・婦
- ▷糸川歯科医院☎962-2762 越ヶ谷2-4-21/歯

8月4日

- ▷大袋医院☎977-1234 袋山2045-1/内・小・皮
- ▷中井皮膚科医院☎965-7127 越ヶ谷2-1-1/皮
- ▷福地歯科医院☎964-5000 東越谷1-6-22/歯

●乳がん集団検診

●場内▽保健センター：8月1日(木)、2日(金)、5日(月)、7日(水)、9日(金)、19日(月)、21日(水)、22日(木)、26日(月)、28日(水)、29日(木)。いずれも午後0時45分～1時30分 ⑫自己検診法の説明、医師による視触診、X線検査(医師の指示・50歳以上の希望者) ⑬30歳以上の女性(昭和48年3月31日以前に生まれた方) ⑭3000円。X線検査は800円追加 ⑮バスタオル

相談

●成人個別栄養相談 ⑯7月18日(木)、午前10時～午後3時 ⑰生活習慣病など ⑱10人

●乳幼児栄養相談

●場内▽7月24日(水)、午前9時～午後3時 ⑲身長・体重の計測と個別相談 ⑳乳幼児と保護者20組 ●歯科健診・相談 ㉑7月24日(水)、午後1時30分～

薬の相談コーナー
越谷市薬剤師会
▷7月の相談日
9日(火)・16日(火)
午後1時～3時
▷保健センター2階

消費生活センター
☎343-8501
越ヶ谷4-1-1
中央市民会館4階



☎965-8886

ご利用ください
精神障害者家族の相談電話

●毎週火曜日、午後1時～4時。▽市内東部の方：ステック工房内☎964-1193
5、▽市内北部の方：工房みなみ内☎979-0173、▽市内西部・南部の方：工房さきり内☎962-6660

6、▽市内全域：☎962-6646。面接による相談も行っています(予約制) ⑳精神に障害のある方に対する家族の接し方、社会復帰・社会参加に関する悩みなどとの相談を知識や経験のある相談員がお受けしています ㉑精神に障害のある方の家族 ㉒越谷市精神障害者の社会復帰を支援する会(ブナの里)・今井☎965-4356

愛の献血

●7月の献血予定 ㉓23日(火)、午後1時～3時30分 ㉔栃木銀行越谷支店

●サンシティ献血ルーム(サンシティ1階南側図書室隣) ㉕0120-1137-379)では、毎日献血ができるようになりました。受け付けは午前10時～午後1時、午後2時～5時30分です。



消費生活相談事例「資格取得の二次被害が急増」

●消費生活相談事例「資格取得の二次被害が急増」

過去に資格取得のための講座を受講し、代金を支払ったことのある消費者が、いかにも行政機関に類似した名称の業者の勧誘電話を受けました。「あなたは生涯会員に登録されている。そのため、あなたの教材を用意してあり、近々、その費用87万円の請求がある」とか、「この87万円を支払わずに済むためには、登録リストからあなたの名前を削除することが必要であり、そのための手数料が40万円ほどかかる」といって支払いを迫られたというものです。

●「アドバイス」

名簿抹消商法は、法律で規制されています。いわゆる名簿などに掲載されている個人情報などを削除する行は、見返りに代金を請求する行為は、名簿抹消商法と呼ばれています。電話で

●7月28日(日)に開催予定のリユースフェア出店者を募集

●7月18日(木)、午後7時から受付。7時30分から抽せん・説明会を行います ⑳中央市民会館第16会議室 ㉑市内在住の成人。募集店舗数は25 ㉒1店舗300円。リサイクルショップ関係者はご遠慮ください

●名簿抹消を勧誘する時には、次のような行為をすることは特定商取引法で禁止されています。

①正式な名称を告げないで勧誘する

②事実でないことを告げて契約の締結を勧誘する

③不要であるとして一度断った消費者に対し再び勧誘する

このような場合、消費者側には、お金を支払う義務はありません。以前、申し込んだことのある講座の名前を挙げてくるので、消費者はつい不安にさせられますが、きざんとした態度で断りましょう。

●消費生活講座

●7月25日(木)、午後1時30分～3時 ㉓中央市民会館第16～18



保健センター

●平成14年度彩の国さいたま「愛の血液助け合い運動」が7月1日～8月15日に実施されます。夏は献血する方が少なくなります。必要な血液製剤を献血により確保するため、成分献血・400ml献血への皆さんのご協力をお願いします。

●消費生活センター

●消費生活センター

●消費生活センター

●消費生活センター

●消費生活センター

●消費生活センター

生活に緑を 取り入れましょう

庭には、できるだけ大きな木を植えましょう。木が育つ木陰は、暑い日差しをさえぎるだけでなく、大きく、伸びる木の姿は、子どもの心をすくすく育てます。

生垣の作り方

生垣をつくるときは次の点に注意しましょう。

- ・用途、場所、土壌
- ・植物の種類(高生垣・低生垣・つるもの生垣)
- ・植える時期、植物の形態
- ・ブロック塀の場合はつる性の植物をはわせると冷たさや固さがかくれます

①垣根の支柱の組み方

木の高さより長めの竹を土中にたてて、木を結びつけたり、親柱を2本立てて胴縁を1本通し木を固定します。

②刈り込み

梅雨どきと秋の2回行なってください。花のつくものは咲き終えた直後に行ないます。刈り方は普通は上枝を強く、下枝を弱く刈ります。順序は上面を平らに、側面は上部から下部へと刈り込みます。

お願い

樹木の維持管理にあたっては隣接地の方や歩行者への配慮をお願いいたします。

5 圃公園緑地課 ☎963-11922

社会保険事務所から

国民年金のお知らせ

保険料を

納め忘れてる方へ

4月から、国民年金保険料の取り扱いが、市から国(社会保険事務所)に変更になりました。社会保険事務所では、保険料を納め忘れてる方に対して、全国的に納付勧奨を実施しています。

6月下旬から社会保険事務所が依頼した会社が、納め忘れてる方の自宅へ電話連絡をしています。また、社会保険事務所から国民年金推進員が、制度周知、納付勧奨のため戸別訪問をしています。

年金保険料を納めるのを

「つい、すっかり忘れていた」とか、「平日は仕事があつて納めに行けない」などといった方々が、未納のままにするとか、将来の年金受給権を失うことになりかねません。

電話連絡や推進員の訪問は、皆さんの年金権を確保するために実施しているものです。保険料の納め方に関する相談や国民年金についてわからないことがあるときなどはお気軽にご相談ください。

圃春日部社会保険事務所 ☎048-737-7111

越谷保健所からの お知らせ

☎964-11266

●農薬の使用は適切に

農薬は、田畑、庭や家庭菜園等の害虫駆除・除草に幅広く使用されています。次の点に注意して取り扱いましょう。

- ・農薬を使用するときは使用方法、使用上の注意事項等の表示事項を必ず読み、記載された指示に従う
- ・鍵のかかる場所に保管し、紛失・盗難の防止に努める
- ・飲食物の容器などに移しかえるのはやめる

なお、毒物・劇物に指定されている農薬を購入する際は、譲受書の記入と押印が必要です。印鑑をお持ちください。

●健康相談

囲いずれも越谷保健所

▽精神保健福祉相談：☎7月16日(火)、9月17日(火)、午前9時～10時 心の悩みのある方、家族の相談。要予約

▽エイズ、梅毒等性感染症の検査、相談：☎毎月第1・第3月曜日(祝日を除く)、午前9時～10時(第1月曜日はエイズ・梅毒の検査のみ午後5時～7時実施)。要予約。相談は随時

▽各種検査(有料) 囲いずれも越谷保健所。事前に専用容器を保健所に取りに来てください。

▽便の検査(腸内細菌、寄生虫)：☎毎月第2・第4月曜日(祝日を除く)、午前9時～11時

ホームドクター



越谷市医師会
しもかわクリニック
☎970-7770
下川 雅文

高血圧症と脳卒中

健康診査で高血圧を指摘されました。父が高血圧症から脳卒中を発症している

うちょしています。脳の血管が詰まる脳卒中と破れる脳出血を

まとめて脳卒中と呼びます。日本では脳卒中はがん、心臓病に続いて3番目に死亡率の高い病気です。幸い死を免れ

ても寝たきりになる患者さんが大勢います。日本には約130万人の寝たきり患者さんがおられますが、その約3分の1は脳卒中が原因です。そして、血管に強い圧力をかける高血圧症はこの脳卒中の最大の原因です。アメリカで行われた臨床研究によると高血圧症を無治療で放置するとほとんどの方が10年以内に脳卒中や心筋こうそくで倒れます。

家庭で血圧を測ってみることをおすすめします。自動血圧計(必ず上腕に巻くタイプのもの)をお求めになって起床時、昼食前、寝る前の血圧を測定してみてください。収縮期血圧(高い方)が135mmHg以上または拡張期血圧(低い方)が85mmHg以上の場合が高血圧症の可能性が高いので高血圧症の専門医(神経内科、腎臓内科、代謝内分泌内科、循環器内科など)にご相談ください。

習慣の改善が困難な場合には降圧薬を使います。その場合も早期から適切に治療すれば数年以内に降圧薬を止められることも多いので躊躇う必要はありません。それよりも脳卒中になる方が断然恐いのです。また、降圧薬を使用する場合は血圧の適切なコントロールのためにご家庭での血圧測定が大切です。

消防署からのお知らせ

◆ルールを守って楽しい花火

- ・花火に書いてある遊び方をよく読んで必ず守りましょう
- ・花火を人や家に向けたり、燃えやすいもののある場所で遊んだりしないようにしましょう
- ・衣服に火がつかないように注意しましょう
- ・風の強い時は、花火遊びはやめましょう
- ・バケツに水を用意して残り火は完全消火しましょう
- ・子どもだけでは、花火をさせないようにしましょう



◆着衣着火にご注意

ガスコンロやストーブ、仏壇のろうそくなどの火が、着ている服のそで口に移って、やけどや火災につながる事故も多く、死に至った不幸なケースもあります。



次のことに注意しましょう。

1. 炊事など日常の行動は、そでをしぼった服装で、行いましょう
2. 寝巻きや夜具、カーテンなどは、「防災製品」を使いましょう

圃消防本部予防課 ☎974-0103

FAMILYPAGE
親子のページ
問合せは各施設へ

越谷市子育てサロン
☎343-0845
南越谷1-11-4
新越谷駅ヴァリエ1階

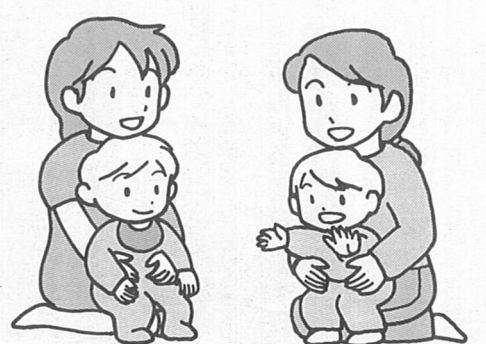
☎961-3623

いずれの会場、講座も往復はがきに講座名・実施日・住所・親子の氏名(フリガナ)も・子どもの年齢・電話番号を記入し、7月15日(消印有効)までに子育てサロンへ。1人1講座のみで市内在住の方。多数

気軽に相談ください
子どもホットライン
埼玉県では、大学生などのボランティアが、中学生からの悩みごとの相談に電話で応じる子どもホットライン☎01201171311783を

●親子講座
☎8月31日(土)、午後1時30分～3時30分 子育てサロン 育児相談、子育てについて 乳幼児と両親5組
●子育て講座
☎いずれも午前10時30分～11時30分 子育てサロン ▼赤ちやんとふれあいスキンシップ
☎8月1日(木) 因手遊び、体操、パネルシアターなど 因6カ月～1歳未満のお子さんと保護者10組 ☎500mlのペットボトル1本(ふた付) ▼かわいいキューピーのドレスアップ

談話センター ☎048830113025で受け付けます
☎埼玉県青少年課 ☎0488330112904



子育てサロンの子育て講座
8月は花田学童保育室の子育てサロン、子育て講座、親子講座はお休みです

夏休み
親子下水道教室
☎7月30日(火)、☎31日(水)、☎8月1日(木)。いずれも午前10時～午後3時30分 園埼玉県中川処理センター(三郷市)三郷駅から送迎します 因水質実験の体験、処理センター施設見学など 因①③いずれも、小学4～6年生と保護者25組50人(申込み順) 因無料 因昼食 因7月19日(金) 3351



までに左記へ 園(財)埼玉県下水道公社中川支社 ☎952113351

22日(木) 因リズム体操・わらべうたとかんたん工作「金魚すくい」 因2歳～3歳のお子さんと保護者10組 因50円 ▼ママとスキンシップ：☎8月29日(木) 因赤ちゃん体操、わらべうた 因6カ月～12カ月のお子さんと保護者8組 因バスタオル、ハンカチ

地域子育て支援センター
☎960115800
7月15日(消印有効)までに往復はがきに実施日・住所・親子の氏名(フリガナ)・お子さんの年齢・電話番号を記入し地域子育て支援センターへ。応募多数の場合は抽せん。結果はご連絡します。

増林保育所内に設置された地域子育て支援センター
☎960115800
☎2～3歳児と保護者10組(抽せん) 因無料 園地域子育て支援センター(☎343110023 東越谷8の180) ☎960115800



こんにちは すこやかさん

このコーナーへの掲載希望がとても多いため、ご紹介がたいへん遅れています。なお、これから掲載を希望される方は半年ほど先となります。問広報広聴課広報担当☎963-9117

 こいずみだいき ▲小泉大樹くん (H13.8.12 北越谷)	 せき たかのぶ ▲関隆伸くん (H13.3.29 下間久里)	 はなざわまゆ ▲花澤茉優ちゃん (H13.9.1 南越谷)	 かわしまこうだい あさみ ▲川島航大くん、亜沙弥ちゃん (H10.7.4, H13.8.21 大間野町)
 なかじまあすか たくや ▲中島明日香ちゃん、卓哉くん (H14.1.26, H7.12.17 千間台西)	 まつもとなおき なな ▲松本直己くん、奈々ちゃん (H13.5.22, H6.9.15 西方)	 みやざきまりあ ▲宮崎真亜ちゃん (H13.4.25 大林)	 なかざわりんたろう ▲仲澤倫太郎くん (H14.1.18 瓦曾根)
 なかむらりょうた ▲中村亮太くん (H13.2.27 大成町)	 こばやしてつし ▲小林哲士くん (H12.5.23 東越谷)		

越谷市子ども憲章

平成10年11月3日制定

水と緑と太陽に恵まれた越谷市の未来を担うわたしたちは、夢と誇りを持ち、みんな仲良く助け合って生きていくことを誓い、ここに「越谷市子ども憲章」を定めます。

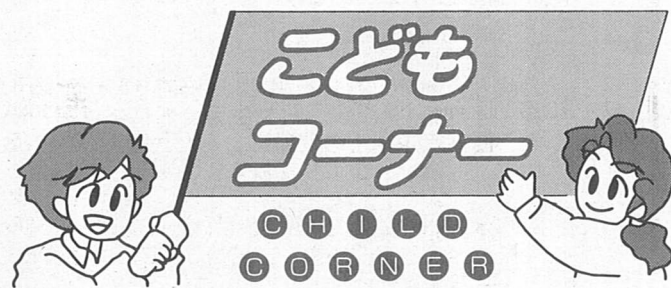
自立—わたしたちは、互いに認め励まし合い、自分の道を歩んでいきます。

責任—わたしたちは、礼儀正しく、きまりを守り、責任を持って行動します。

健康—わたしたちは、生命を大切に、明るく、たくましく生きていきます。

感謝—わたしたちは、思いやりの心と、「ありがとう」の気持ちを持ち続けます。

環境—わたしたちは、自然や文化を大切に、環境にやさしくします。



「入場します。」見たこともない先生に言われ、入学式のため体育館に私たちは入場した。同じクラスの人はほとんど知らない人で、話せる人がいなかったから少し不安だった。



1年 上原 彩さん

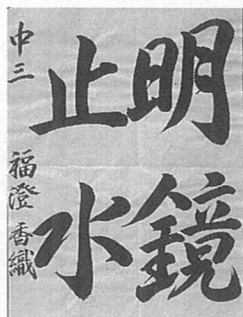
校歌を聞きながら



上原 彩

体育館には、2・3年生全員と保護者の人の数が多くてびっくりした。教室で練習をした通りに、礼をしながら席についた。

新入生の名前が呼ばれ始める。一人目の人が返事をして立つ。私は、1年1組3番。自分の名前が呼ばれた。声がうらがえらないように

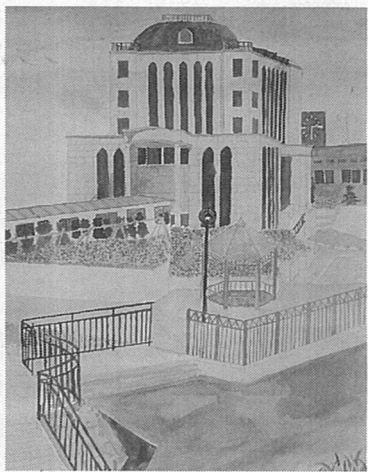


3年 福澄 かおりさん

注意して返事をする。そして何回も返事は続き、校長先生のお話し。中学校の校長先生は、こわそうないメージがあ

ったが、意外と優しく思った。いろいろな人のお話しが終わり、校歌を歌う。新入生は誰も歌えない。でも、私は、せんばい方の歌声と、吹奏楽部の演奏を聞き、中学生になった喜び、不安、その二つを感じた。いつかこの不安が消えなければいいなと、新しい生活を思い浮かべていた。

*次回は増林小です



中央市民会館 荒木 理恵



3年 荒木 理恵さん



みんなで楽しく書きました

越谷のだるまづくりは、約300年の歴史をもち、埼玉県の伝統的手工芸品に指定されています。児童たちは、地元越谷の産業に直接ふれることができ、貴重で楽しい体験ができました。

こどもニュース 蒲生小で だるまの絵付け体験

6月18日、蒲生小学校の3年生60人がだるまの絵付け体験を行いました。この日は、越谷だるま組合の皆さん7人を講師としてお招きし、児童たちがだるまにひげや口などを筆で書き入れました。ほとんどの児童が初めての体験で、慣れない手つきで書きましたが、顔の形ができてきたと、うれしそうに歓声をあげていました。

●応募のしかた●

1. はがきに答えと住所、氏名(ふりがな)、性別、学校名、学年、広報を読んだ感想などを書いてください。
2. しめきりは7月15日消印のものまでです。
3. あて先は☎343-8501越谷市役所「広報こしがや」こどもクイズ係まで。
4. 正解10人のお友達に記念品をおくりします。正解者多数の場合は抽せん。
5. 応募できる人は市内に住む小・中学生です。
6. 当せん者は広報こしがやお知らせ版8月号で発表します。

$$\begin{array}{r} \square\square \\ \times \square\square \\ \hline \square 2 \square \end{array}$$



第360回もんだい つぎの□の中には、ぜんぶ同じ数字が入るよ。それはいくつかな。数字で答えてね。

- 6月号(359回) 応募29通 正解18通 ●こたえ ① ●当選者(敬称略)
- 鎌田 一希 花田 小2年
 - 関口 奈々 千間 小2年
 - 小野 沢 彩香 宮本 小3年
 - 富塚 結里 花 蒲生 小3年
 - 相京 健太 花田 小5年
 - 安田 真理子 出羽 小5年
 - 木村 楓 大 沢 小5年
 - 金井 志織 平 方 小6年
 - 篠田 理紗 大相 小6年
 - 藤本 拓也 栄 進 中1年
- これからも、どんどんこどもクイズに応募してね。広報を読んだ感想も書いてね。



各種相談 *相談はすべて無料です

市民 月曜～金曜日(祝日を除く)。午前9時～午後4時30分。中央市民会館4階第1相談室。日常生活全般における相続、債権、債務、離婚、賠償等法律上の問題を含んだ民事関係や市政に関することについて。問合せ/市民生活課☎963-9156

法律 毎週水曜日(祝日の場合は翌日)。午後1時～4時。中央市民会館4階相談室。毎週火曜日(祝日の場合は月曜日)、午後1時から市民生活課で予約受け付け(電話のみ)。定員8人。法律上の諸問題について弁護士が応じます(交通事故を除く)。申込みが多いため、上記の市民相談もご利用ください。問合せ/市民生活課☎963-9156

交通事故 月曜～金曜日(祝日を除く)。午前9時～午後4時30分。中央市民会館4階第1相談室。交通事故による補償問題、手続きなどについて。問合せ/市民生活課☎963-9156

交通事故 (弁護士) 毎月第3火曜日。午後1時～4時。中央市民会館4階相談室。当日午前9時から市民生活課で電話予約受け付け。定員8人。問合せ/市民生活課☎963-9156

行政 毎月第2金曜日。午前10時～午後3時。中央市民会館4階相談室。行政上の諸問題について。問合せ/市民生活課☎963-9156

行政書士 毎月第1金曜日。午前10時～午後3時。中央市民会館4階相談室。内容証明、契約、示談、相続、告訴、告発、法律文書、会社設立、営業許可、農地転用、開発許可、金銭貸借問題、家事問題等について。問合せ/市民生活課☎963-9156

登記 毎月第1水曜日。午前9時～正午。中央市民会館4階相談室。登記、供託、分筆、表示など法務局、裁判所に提出する書類について司法書士と土地家屋調査士が応じます。問合せ/市民生活課☎963-9156

不動産 毎月20日(7月は19日)。午前10時～午後3時。埼玉県宅建協会越谷支部(市役所駐車場横)。不動産に関することについて弁護士と相談員が応じます。問合せ/埼玉県宅建協会越谷支部☎964-7611

税務 毎月第1月曜日。午前10時～午後3時。中央市民会館4階相談室。税金関係全般について関東信越税理士会越谷支部の税理士が応じます。問合せ/市民生活課☎963-9156

税務 毎月第2火曜日。午前10時～午後3時。中央市民会館4階相談室。贈与、譲渡、相続等の国税について関東信越国税局税務相談員が応じます。問合せ/市民生活課☎963-9156

税務 (関東信越税理士会越谷支部) 毎月月曜・木曜日。午後1時～4時。越谷税理士会税務指導所(赤山町3-3-4草島商店3階、越谷税務署前)。税金関係全般について関東信越税理士会越谷支部の税理士が応じます。問合せ/関東信越税理士会越谷支部☎962-6131

消費生活 月曜～金曜日(祝日を除く)。午前9時30分～午後3時30分。中央市民会館4階消費生活センター。商品やサービスの疑問や不審、訪問販売のトラブルなどについて。問合せ/消費生活センター☎965-8886

人権 毎月第3木曜日。午前10時～午後3時。中央市民会館5階第7会議室。人間関係や人権問題について。問合せ/人権推進課☎963-9119

人権 毎週月曜日(祝日を除く)。午前9時～午後4時。さいたま地方裁判所越谷支局。問合せ/さいたま地方裁判所越谷支局総務課人権係☎966-1321

内職 毎週火曜・木曜日(祝日を除く)。午前10時～午後3時30分(受け付けは午前10時～正午、午後1時～3時)。中央市民会館4階相談室。内職の相談、あっせん、求人相談について。問合せ/産業振興課労政係☎964-2111

労働 (社会保険労務士) 毎週金曜日(祝日を除く)。午後1時～4時。中央市民会館4階相談室。賃金、労災、雇用、厚生年金などについて。問合せ/産業振興課労政係☎964-2111

高齢者職業 月曜～金曜日(祝日を除く)。午前9時～午後5時(受け付けは午前9時～11時30分、午後1時～4時30分)。中央市民会館4階相談室。高齢者の就職あっせん、求人相談について。問合せ/高齢者職業相談室☎963-9211

越谷パートバンク 火曜～土曜日(祝日を除く)。午前9時～午後5時(受け付けは午前9時～11時、午後1時～4時)。越谷コミュニティセンター2階。パートタイマーの就職あっせん、求人相談について。問合せ/越谷パートバンク☎988-1717

経営 (中小企業診断士) 7月3日(水)、17日(水)、8月7日(水)、21日(水)。午前10時～午後4時。中央市民会館4階相談室。事業経営上の問題や経営相談について。電話可。問合せ/商業観光課商業係☎963-9191

教育 月曜～土曜日(祝日を除く)。午前9時30分～午後5時(電話相談は午後9時まで)。越谷市教育相談所(東越谷3-10-7)。いじめ、不登校、非行、発達相談等。対象は幼児～高校生。申込み・問合せ/越谷市教育相談所☎966-6833

家庭児童 月曜～金曜日(祝日を除く)。午前9時～午後4時。中央市民会館4階相談室。電話可。しつけや習慣、不登校、いじめ、非行、家族関係など18歳までの相談を行います。問合せ/児童福祉課児童福祉担当☎964-2111

まちのわだい タウンビート



市役所ロビーが花の香りに包まれました

「夏の彩る花の香りを満喫していました。7日の午後3時から行われた展示品の即売は、すぐに売り切れるほど盛況で、売上金の一部は社会福祉のため、市の「愛の詩基金」に寄付されました。

初夏を彩る花の展覧会を開催 小菊・ユリなど17種類 6月6日・7日、市役所本庁舎1階ロビーで、市内の花き園芸農家が栽培した花の展覧会が開かれました。これは、花き園芸農家の技術の向上と消費の拡大を目的に、毎年3月と6月に開かれているもので今年が59回目。会場にはペゴニア、小菊、ユリなどの鉢物や切り花17種類101点が展示され、市役所を訪れた人たちは初夏を彩る花の香りを満喫していました。



永久優良ドライバーを目指して

参加した生徒は「日ごろの自分の運転の悪い癖がわかりました。今後は気をつけたい」「2学期もぜひ実施してほしいです」などと話していました。

越谷高校校定時制課程に通う、自動車・原付自転車通学者26人が、6月2日、東武こしがや自動車教習所で、運転技術の基礎やルール・マナーについて学ぶ実技講習会に参加しました。この講習会は毎年行われているもので、今回で8回目。当日は、越谷警察署、埼玉県二輪車普及協会の方などの指導のもと、永久優良ドライバーを目指して、熱心に講習に取り組みんでいました。



板川市長(左端)と越谷ロータリークラブの皆さん

運動公園競技場は、平成16年に開催される「彩の国まごころ国体」の夏季大会で、サッカー競技(成年女子)の会場になります。荒井会長は「まごころ国体が大成功することを心から祈っています」と話していました。

越谷ロータリークラブ(荒井吉一郎会長、会員数75人)から、現在競技場を建設中のしらこぼと運動公園に園名石(公園の名前を記した石)が贈られることになり、6月26日、目録の贈呈式が行われました。園名石は、競技場が完成する10月までには公園入り口に設置される予定です。

テレビ広報番組

〈放送日〉 テレビ埼玉 7月21日(日) 17:00~17:30 7月22日(月) 8:00~8:30 7月の放送は、高校野球中継のため上記のとおり時間変更になります。 テブコケーブルテレビ 7月28日(日)~8月3日(土) 16:00~16:30 6:00~6:30 19:00~19:30 12:00~12:30 21:00~21:30

〈7月放送分の主な内容〉 ○地域子育て支援センターがオープン ○水道の水ができるまで *番組は市のホームページ(アドレスは欄外に記載)から動画のまま見ることができます *放送を収録したビデオテープ(前月分まで)を市役所広報聴課、市立図書館、各公民館、こぼと館(中央市民会館1階)で貸し出しています。 ご意見、ご感想をお寄せください。 問合せ 広報聴課広報担当 ☎963-9117

