



こしがや

お知らせ版(毎月1日発行)

6月号 No. 1143

平成16年(2004年)6月1日発行

『広報こしがや』は、お知らせ版のほか季刊版(4月、7月、10月、1月の15日)を発行しています。
『広報こしがや』は、自治会等を通して各家庭にお配りしているほか、市内の主な公共施設や駅に置いてあります。

今号の主な内容

- バス路線を変更します.....②
- 歯の衛生週間.....③
- IT講習会受講者を募集します...④
- お知らせ.....⑤⑥
- 催しご案内.....⑥⑦
- 健康と暮らし、ホームドクター...⑧⑨
- 親子のページ.....⑩
- こどもコーナー.....⑪
- まちのわだい、各種相談.....⑫

*今号には「参議院議員通常選挙のお知らせ」と「テレホンガイドこしがや」を折り込んでいます



2004年 第59回国民体育大会
彩の国まごころ国体
とどけ この夢 この歌声

夏季大会 平成16年 9月11日(土)~14日(火)
秋季大会 平成16年10月23日(土)~28日(木)

65歳以上の方にお送りします

平成16年度介護保険料額決定通知書

普通徴収(納付書による個別納付)の方に「納入通知書」を、特別徴収(年金から差し引かれます)の方に「決定通知書兼特別徴収開始通知書」を6月17日(木)にお送りします。なお、口座振替をご利用の方には「決定通知書」のみをお送りします。

皆さんに納めていただく保険料は、介護保険を運営するための貴重な財源となりますので、納付にご理解とご協力をお願いします。

*保険料の納付が一時的に困難になった場合は、介護保険課へご相談ください

保険料の納め方

区分	対象	納め方	納期
普通徴収	●老齢(退職)年金の受給額が年額18万円(月額1万5000円)未満の方 ●平成15年度中に65歳(第1号被保険者)になられた方・転入された方	納付書 または 口座振替	6月~ 翌年3月 (年10回)
特別徴収	●原則として、平成16年4月1日現在で65歳以上で、老齢(退職)年金を年額18万円(月額1万5000円)以上受給されている方(平成15年度中に65歳になられた方や転入された方は、6月~9月の4回(期)分は普通徴収になり、10月から特別徴収になる予定です)	年金から 差し引か れます	年金受給月 (年6回)

*老齢福祉年金、遺族年金、障害年金は特別徴収の対象になりません

〈問合せ〉 介護保険課 ☎963-9168

平成15年度下半期 市の財政状況をお知らせします

市では、財政状況を年に2回(6月と12月)公表しています。今号では平成15年度下半期(平成16年3月31日現在)についてお知らせします。なお、市役所の行政資料コーナー(本庁舎1階)、市立図書館、各地区センターなどの公共施設で、冊子「越谷市のせいせい状況(平成15年度下半期)」がご覧になれるほか、市のホームページにも詳しい内容を掲載しています。

平成15年度の一般会計の予算額は756億9715万円(繰越事業を含む)で、歳入歳出の執行状況は図1のとおりです。なお、歳入歳出とも出納整理期間(平成16年4月1日~5月31日)に執行されるものがあるため、執行額は最終額ではなく、予算額と大きな差がある場合があります。

▽市債：道路、公園、学校などの建設事業で多額の資金が必要などに、国などの機関から借り入れるもの
▽地方交付税：国税の一定割合が地方公共団体の財政力に応じて国から交付されるもの
▽国庫支出金：市が実施する特定の事業に対して国が負担交付するもの

▽県支出金：地方公共団体が実施する特定の事業に対して県が負担交付するもの
▽民生費：子ども、高齢者、障害者の方などへの福祉サービスや施設整備に要する経費
▽土木費：道路、河川、公園など都市基盤の整備に充てられる経費
▽教育費：学校施設、学校給食、科学技術体験センター、図書館、公民館などに要する経費
▽総務費：地域振興や交通安全対策、市民会館の運営などの一般行政にかかる経費

図1 平成15年度一般会計予算執行状況



*15年度下半期(平成16年3月31日現在)の執行状況です。決算額は5月31日に確定します
*金額は調整のうえ、1万円単位で表示しています

図2 市民1人当たりの歳出予算額と市税負担額

平成15年度の歳出予算額と市税負担額を市民1人当たり(平成16年3月31日現在の人口:316,466人)に換算すると、それぞれ次のとおりになります。

市民1人当たりの歳出予算額 239,195円							
民生費	59,007円	土木費	52,482円	教育費	29,642円	その他	17,508円
総務費	29,568円	公債費	26,317円	衛生費	24,671円	その他	17,508円

市民1人当たりの市税負担額 124,722円							
市民税	56,354円	固定資産税	52,015円	軽自動車税	502円	その他	7,391円
市たばこ税	6,541円	特別土地保有税	86円	事業所税	1,833円	都市計画税	7,391円

【平成15年度の市税予算額】 394億7,040万円

市民税	178億3,400万円	特別土地保有税	2,740万円
固定資産税	164億6,100万円	事業所税	5億8,000万円
軽自動車税	1億5,900万円	都市計画税	23億3,900万円
市たばこ税	20億7,000万円		

中学校の学校選択制

皆さんのご意見をお聞かせください

現在、市立中学校への入学は、住所により定められている通学区域(基本学区)に基づいて学校を指定しています。学校教育を取り巻く環境が大きく変化中、埼玉県内の市町教育委員会では、入学時に学校を選べる「学校選択制」の導入が始まっています。中でも小学校より中学校の学校選択制が多く見られます。

学校選択制とは、保護者および入学予定者の希望に沿って入学する学校を指定(希望しない場合は、従来どおり基本学区に基づいた学校を指定)するものです。ただし、希望人数が学校の定員を超える場合は抽せんになります。

越谷市教育委員会では、中学校の学校選択制を検討しています。そこで、今後の資料とするため「中学校の学校選択制」についてのアンケート調査にご協力ください。

〈アンケートの期間〉 6月1日(火)~15日(火)
〈アンケートの方法〉 各地区センターでお配りしているアンケート用紙に記入し、各地区センターに設置の回収ボックスに入れてください

〈問合せ〉 教育委員会総務課 ☎963-9285

バス路線を変更します

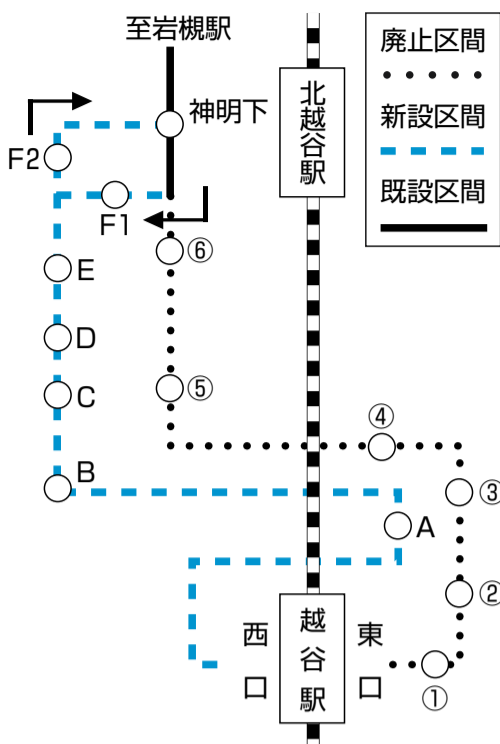
岩槻駅線が越谷駅西口からの発着になります

現在「越谷駅～水上公園・岩槻駅」線は、越谷駅の東口を発着して運行されていますが、平成16年6月下旬(予定)から越谷駅の西口を発着して運行されます。これに伴い、「越谷駅東口～神明下」間の運行経路などを左図のとおり変更します。

また、「越谷駅～水上公園」線が往路20便・復路14便に、「越谷駅～岩槻駅」線が往路47便・復路53便と運行便数も大幅に増える予定です。

○ 今朝日自動車(株)越谷営業所 ☎ 70115170

○ 埼玉県立大学線に停留所が増設されました
5月10日(月)から、「せんげん台駅西口～埼玉県立大学」線の「千間台西四丁目」と「埼玉県立大学」の停留所間に、新しく「千間台西六丁目」の停留所が設置されました。
○ 今朝日自動車(株)越谷営業所 ☎ 70115170



6月27日(日) JR武蔵野線の一部区間が運休します

JR武蔵野線南越谷駅～吉川駅間の高架工事に伴う上り線(東京方面)の切り替え工事のため、下記のとおり運休します。

〈運休期間〉 6月27日(日)、始発～午前9時

〈運休区間〉 南越谷駅～吉川駅、南流山駅～新松戸駅

* 運休区間は代行バスを運行しますが、東武伊勢崎線・野田線等への振替乗車にご協力をお願いします

* 吉川駅～南流山駅は電車が折り返し運転します

○ 東日本旅客鉄道(株)大宮支社企画室 ☎ 048-642-7323

市内に誕生する橋の名前を募集します

この秋、市内を通る「東埼玉道路」に3つの橋を新設します。皆さんに親しみを持って渡っていただけるような橋の名前を募集します。

〈内容〉 ①大相模調節池に架かる橋(レイクタウン内)、②元荒川に架かる橋(大成町・増森)、③新方川に架かる橋(増森・増森二丁目)。①～③の橋の名前(下図参照)

〈応募方法〉 ①～③の橋の名前(1カ所だけでも可)と理由・住所

○ 募集期間 6月14日(月)～8月16日(月) 〇 募集場所 越谷市役所各課



7/31開催 越谷花火大会

越谷花火大会を7月31日(土)(雨天・強風のときは8月1日(日))、午後7時から中央市民会館東側、葛西用水中土手で開催します。

およそ5000発の打ち上げ花火(スターメインなど)が夏の夜空を彩ります。写真コンクールも実施します。

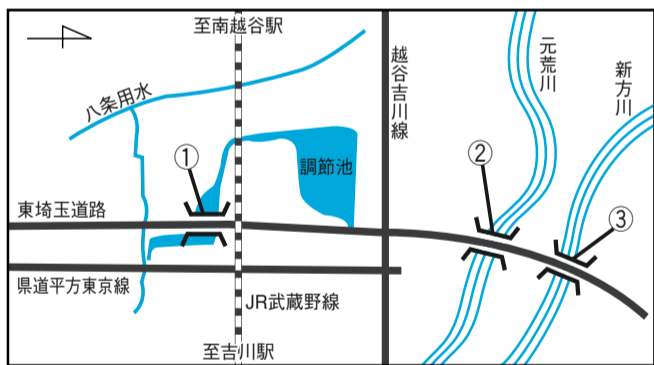
大会運営にあたり、協賛金のお願いをしていますので、観光協会へお問い合わせください。

* 駐車場がありませんので、車での来場はご遠慮ください。また、会場周辺は交通規制を行います。詳しくは広報こしがやお知らせ版7月号でお知らせします

○ 越谷市観光協会 ☎ 966-6111

第30回 越谷市民まつり ポスターデザインを募集します

〈募集部門〉 小学生の部、中・高校生の部、一般の部の3部門
〈応募資格〉 市内在住の方。オリジナル作品(写真不可)で未発表、未使用のもの
〈応募方法〉 B4サイズの用紙を縦使用。作品の裏面に住所・氏名・電話番号・職業(学校名)・封筒等に「ポスターデザイン在中」と記入し、6月14日(月)～8月16日(月)(必着)に商業観光課へ(郵送可)。応募作品は返却しません
* 当選作品の著作権は主催者(越谷市民まつり実行委員会)に帰属します。主催者の意向により、当選作品の改変をお願いする場合があります
○ 商業観光課 ☎ 963-9191



6月議会が開かれます

6月定例会市議会が、1日から市役所議場で開かれます。日程は次の予定です。

- 1日 開会
- 2日～3日 市長提出議案の説明
- 4日 市政に対する一般質問
- 5日～6日 休日のため休会

- 7日～8日 市政に対する一般質問
- 9日 市長提出議案の質疑
- 10日～11日 各常任委員会開催
- 12日～13日 休日のため休会
- 14日～15日 各常任委員会開催
- 16日 質疑・討論・採決

○ 閉会
○ 議会事務局(日程について) ☎ 963-9261、庶務課 ☎ 963-9130

納税通知書をお送りします

平成16年度分の市県民税・国民健康保険税の納税通知書と納付書(口座振替をご利用の方には納税通知書のみ)を次のとおり発送します。

- ・ 市県民税: 6月7日(月)
- ・ 国民健康保険税: 6月9日(水)

国民健康保険の異動の手続きはお済みですか

職場の健康保険をやめた方やその扶養から除かれた方、または国民健康保険に加入している方で新たに職場の健康保険に加入した方やその扶養の方は、国民健康保険の加入および喪失の手続きが必要です。なお、資格の異動は自動的に変更がありません。健康保険に変更があったときは、2週間以内に届け出てください。

○ 国民健康保険課 ☎ 963-9146

休日納税窓口を開きます

6月6日(日)、20日(日)、27日(日)は、納税には口座振替をご利用ください。申込みは、市税取扱い金融機関・郵便局、納税課または北部・南部出張所へ



6月4日～10日は歯の衛生週間

いつまでも
すてきな笑顔と
かがやく歯

歯の衛生週間にちなみ、越谷市歯科医師会から原稿を寄せていただきました。

◇ 6月4日～10日は「歯の衛生週間」です。この機会に歯の健康、口の健康について考えてみましょう。

虫歯予防には フッ素を

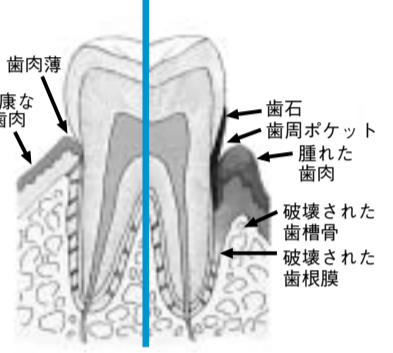
虫歯予防には、歯を磨き、甘い食べ物を控えることが大切ですが、もうひとつ重要なことがあります。それは、フッ素を正しく使うことです。

フッ素の使い方には、①塗布、

歯周病は 万病のもと

歯の根元をとりまく歯肉は、健康なときは、歯との間にわずかな透き間(歯肉溝)しかありません。しかし、歯垢の沈着により炎症を起こすと、次第に透き間が開き歯周ポケットとなり、ますます歯垢が沈着しやすくなります。

歯の根元をとりまく歯肉は、健康なときは、歯との間にわずかな透き間(歯肉溝)しかありません。しかし、歯垢の沈着により炎症を起こすと、次第に透き間が開き歯周ポケットとなり、ますます歯垢が沈着しやすくなります。



皮膚や粘膜には、外部からの異物の侵入を防ぐ防御機能がありますが、歯周病になり歯周ポケットが出来てしまうと、歯周病菌の毒素や菌そのものが血液の中に入り込んでいきます。

また、最近さまざまな全身疾患(早産、糖尿病、心疾患など)と歯周病との関わりが明らかになっていきます。歯周病がもたらす弊害を知って、予防に取り組みましょう。

そのためにはまず歯磨きということになりませんが、歯ブラシの毛先はポケット内約1ミミまでしか達しないので、歯周病が進行してくるとブラッシングだけでは不十分になります。歯科医院で歯垢・歯石を除去してもらいましょう。

知って得Qするクイズ

歯の衛生週間にちなんで、歯に関する問題です。はがきでお答えください。正解者の中から抽選で10人の方に図書券を差し上げます。

〈送り先〉 越谷市歯科医師会
〒343-0022東大沢1-12-1
保健センター内

〈締め切り〉 6月8日(火)(消印有効)

Q: ○×方式です。正しいものには○、間違っているものには×をつけてください。

- ①歯は体の中で最も硬い組織である。
- ②キシリトールはシラカバやカシなどの樹木から作られている。
- ③イチゴにはキシリトールが含まれている。
- ④プラークとは歯垢のことである。
- ⑤虫歯菌には酸を作り出す働きがある。
- ⑥口の中の細菌が原因で肺炎を起こすことはない。



ご家族そろっておいでください

第9回歯科健康フェア

日時: 6月6日(日)、午前10時～午後3時
会場: 保健センター

内容: 歯科健診・相談、フッ素塗布、ブラッシング指導、クイズラリー、CCDカメラ口腔内撮影、口臭チェック、使用済み歯ブラシ交換、児童生徒の図画ポスターと標語展示、関連商品プレゼント、歯科技工物展示、パソコンコーナー、歯と食生活(試食と展示)、歯周病検査、各種表彰、講演会、「いきいき越谷21」マスコットキャラクターと愛称展示

保健センター ☎978-3511

たばこと 歯周病

最近、高性能な電動歯ブラシが多数市販されています。より効果を上げるために、正しい使い方を指導してもらいましょう。

昨年5月に施行された健康増進法を機に、禁煙の動きが各方面で広がっていますが、歯周病にとってたばこは最大の危険因子です。

喫煙は唾液の分泌を抑制するので、自浄作用が低下し口の中が不潔になりやすくなります。タールがヤニとして沈着し、歯石が付きやすくなります。また、ニコチンの血管収縮作用により、炎症による歯肉からの出血を妨げます。

歯周病予防のためにも、ぜひ禁煙しましょう。

越谷市歯科医師会事務局(東大沢1の12の1保健センター内)
☎978-0011



ご利用ください 在宅訪問 歯科保健事業

身体が不自由なため、歯科医院へ行くことが難しい方のお宅を歯科医師・歯科衛生士が訪問します。

【在宅訪問歯科健康診査】
歯や口の状態を診査し、口中を清潔に保つ方法を指導。治療は行いません。費用無料。詳しくは左記へ。保健センター ☎978-292

【在宅訪問歯科診療(治療)】
歯の痛みなどの症状がある方に治療を行います。治療費は別途かかります。詳しくは左記へ。保健センター ☎978-292

新越谷市障害者計画を 策定しました

障害のある人もない人も分け隔てられることなく、ともに育ち、ともに働き、ともに暮らすことのできる地域社会

市では、平成10年8月に「越谷市障害者計画」を策定し、その実現をめざして取り組んできました。この間、社会生活の営むことが当然とされる考え(「障害者が地域で通常の生活を営むことを当然とする考え」と)がハビリテーションの理念を基本に障害者施策を推進し、「障害があっても、自分らしく「いきいき・すこやかに」暮らしていくことのできる地域社会」づくりを進めてきました。この間、社会福祉事業法が社会福祉法へ改正されるなど、各福祉法の改正や介護保険制度の導入が始まりました。同時に、障害者福祉サービスのあり方が措置制度から支援費制度へ変わり、利用者が各種サービスを選択する時代になりました。

計画書は障害福祉課(第二庁舎1階)、行政資料コーナー(本庁舎1階)、市立図書館でご覧になれます。また、障害福祉課で概要版をお配りしています。

障害福祉課 ☎963-9164

基本目標	施策
1 バリアフリーのまちづくりをめざして	1 理解の促進を図る
2 健やかで安心できる障害者の地域生活をめざして	2 まちに出る・まちで安心して暮らす続けるための施策を充実する
3 自立を促し暮らしの質の向上をめざして	3 地域に根ざした保健・医療サービスを充実する
4 地域からの福祉のまちづくりをめざして	4 地域生活を支える福祉サービスを充実する
	5 個性を尊重し可能性を伸ばす支援を充実する
	6 生きがいをもてるライフスタイルづくりを支援する
	7 自立と社会参加を促す就労を支援する
	8 市民との協働による地域福祉活動を推進し地域ネットワークを形成する
	9 施策を総合的に展開する推進体制を整備する

IT講習会 受講者を募集します

市では、市民の皆さんがITに関する技能を習得できるように、初心者向けの講習会を開催します。

〔日程および会場〕 左記日程表のとおり。全コース12時間。

〔講習内容〕

▽基礎編…パソコンの基本操作、文字の入力、インターネットの利用、電子メールの送受信
▽文書作成初級編…ワードの基

本操作、文書の編集・印刷等
▽表計算初級編…エクセルの基本操作、表・グラフの作成等
〔開催時間〕 A：午前9時～午後4時30分、B：午前9時～午後4時30分、C：午後1時30分～4時30分、D：午後6時～9時

〔対象〕 市内在住・在勤でパソコンの基本操作・文字入力ができる方(基礎編を除く)。以前受講した方も応募できます。各コ

1人20人。
〔費用〕 8000円～10000円(テキスト代)
〔申込み〕 往復はがきの往信面に郵便番号・住所・氏名(ふりがな)・年齢・性別・電話番号・(第1・2希望)コース番号・希望会場・講習日・内容。返信面に郵便番号・住所・氏名を記入し、6月16日(水)(必着)までに生涯学習課へ。複数枚の応募はご遠慮ください。
〔受講者の決定〕 第1希望者が定員を超えた場合は抽せん。第1希望者が定員に満たない場合は、第2希望者を補充。第2希望者が補充数を超える場合は抽せん。抽せんの結果は全員に通知しますので、電話によるお問い合わせはご遠慮ください。
〔問合せ〕 生涯学習課IT講習会担当 ☎963319283

IT講習会 日程表

○印の数字はコース番号です

会場	講習日(開催コース)
羽根地区センター	①7/1(木)～2(金)…基礎・A、⑨7/3(土)～4(日)…文書・A ⑱7/5(月)～6(火)…表計算・A、⑪7/7(水)～8(木)…文書・A
越ヶ谷地区センター	②7/1(木)～2(金)…基礎・A、③7/3(土)～4(日)…基礎・A ⑩7/5(月)～6(火)…文書・A、⑳7/7(水)～8(木)…表計算・A ⑫7/9(金)～10(土)…文書・A
桜井地区センター	④7/13(火)～16(金)…基礎・B、⑬7/13(火)～16(金)…文書・C ⑳7/17(土)～18(日)…表計算・A、⑭7/20(火)～21(水)…文書・A
大沢地区センター	⑤7/27(火)～28(水)…基礎・A、⑮7/29(木)～30(金)…文書・A ⑳7/31(土)～8/1(日)…表計算・A、⑥8/2(月)～3(火)…基礎・A
北越谷地区センター	⑬8/10(火)～11(水)…文書・A、⑳8/10(火)～13(金)…表計算・D ⑰8/12(木)～13(金)…基礎・A、⑳8/14(土)～15(日)…表計算・A
蒲生地区センター	⑰8/10(火)～13(金)…文書・B、⑳8/10(火)～13(金)…表計算・C ⑱8/10(火)～13(金)…文書・D、⑧8/14(土)～15(日)…基礎・A

IT講習会往復はがき記入例

(返信用裏面)	(往信用裏面)
郵便往復はがき 343-8501 越谷市越ヶ谷4-2-1 越谷市教育委員会 生涯学習課 IT講習会担当 往信	郵便往復はがき 343-□□□□ 越谷市越ヶ谷4-2-1 越谷 太郎様 ご記入ください 返信 *ご自分の住所、氏名を ご記入ください 抽せん結果を記入し返送するため、 記入しないでください。

*このほかの地区センターについては平成17年1月～2月にIT講習会を開催します。詳しくは広報こしがやお知らせ版12月号でお知らせします
*受講は年間で1人1講座のみになります

防災行政無線の試験放送を行います

6月7日(月)～9日(水)、午前8時30分～午後5時
試験放送内容は「こちらは防災こしがやです。ただ今から試験放送を行います。本日は晴天なり。これで試験放送を終わります。」
交通安全課 ☎963319185

人権それは愛

「結婚」

おばさんが、遊びに来ての会話から、
おば「○○ちゃん(息子) オメカシして
出かけたけどデート?」
母親「実は、先日お見合いしてね、今日
は、デートなの。」
おば「お相手の方は、どんな人なの。家
族は・・・?」
母親「家は、隣の公
民館の近くで、幼
稚園の先生をして
いるの。お父さん
とお母さん、それ
にお兄さんの四人
家族で、お父さん
は○○会社の部長
さんで、お兄さん
は○○堂勤め、お
母さんは専業主婦
なの。」

彼の家は、父親だけなのよ。それに、
一流企業に勤めていないけど、お母
さんはどう思うの?」
母親「・・・そうは思わないけど・・・」
娘「お母さん、結婚は、家柄や職業な
どで決めるのではないでしょう。相
手の方の人間性でしょう。」
母親「・・・」



よくある会話ですが、
皆さんはどう感じました
か?
結婚は、一生のこと
です。それを外見や肩書き、
職業等で人を判断してし
まって良いのでしょうか?
このように「偏見」を
皆さんは、お持ちではな
いでしょうか?
また、日常生活の何気ない会話でも差別
性を含んだ表現もあり、受け手に不快感を
与えてしまうことがあります。
差別のない明るい社会をつくるため、一
人ひとりが人権意識を高め、差別を許さな
い心を持つことが必要ではないでしょ
うか。

おば「お相手が、幼稚園の先生ならいい
じゃない。それに、お父さんの○○
会社といえば一流企業じゃない。安
心だね。やっぱり、結婚は、お見合
いが一番よ。相手の家族のことなど
分かるから間違いないよね。」
娘「おばさん、安心とか、間違いない
というのはどういうことなの?私の

主管課 人権推進課
教育委員会生涯学習課

ご存じですか 人権擁護委員制度

昭和24年6月1日に人権擁
護委員法が施行され、国民の
基本的人権を擁護し見守る機
関が誕生しました。これが人
権擁護委員制度の始まりです。
いじめ、体罰、児童虐待など
子どもをめぐる問題をはじめ、
女性、高齢者、障害者問題等、
さまざまな人権侵害が生じて
います。そこで、全国人権擁

護委員連合会では「育てよう
一人一人の人権意識」を啓発
活動重点目標に掲げ、積極的
な啓発活動を展開しています。
市には、市長から推薦された法
務大臣が委嘱した次の人権擁
護委員がいます。
*相談無料。秘密は守ります

- ▽安井利雄(弥栄町2の60
2の19) ☎97411305
- ▽遠藤順子(東越谷4の7の
2) ☎96211888
- ▽天草静子(平方343の1)
- ☎97413033
- ▽塚田有祥(宮本町2の54)
☎96214018
- ▽中川玲子(越ヶ谷5の2の
5) ☎96213387
- ▽藤田久子(北越谷1の4の
2) ☎97615505
- ▽中村一雄(南町1の15の35)
☎98716030
- ▽堀澤秀夫(蒲生2の1の30)
☎98613040
- 〔問合せ〕 さいたま地方務
局越谷支局 ☎96611337

お知らせ

越谷市役所
〒343-8501 越ヶ谷4-2-1
代表電話 ☎964-2111

応募する

◆青少年指導相談員

因青少年の非行および問題行動などについて、本人や保護者から相談を受けていただきます
 因30歳～55歳の方1人 因6月11日(金)までに「青少年の現状と課題について考えること」をテーマにした作文(600字以内)を添えて直接左記へ 因生涯学習課 ☎963-9283

◆国保推進員

因7月1日～18年6月30日。月曜～金曜日、午前8時30分～午後4時(休日出勤あり) 因各家庭を訪問し、国民健康保険税の説明や収納をしていただきます。月給制。社会保険加入 因60歳未満で自転車運転できる方2人 因6月9日(水)までに写真をはった履歴書に記入し本人が直接左記へ 因国民健康保険課 ☎963-9143

◆こしがや市民大学の企画運営委員

因市民自らが企画・運営する市民大学の委員で任期は1年。6回程度の会議および10回の市民大学講座に参加していただきます

文化総合誌「川のあるまち」越谷文化」第23号作品を募集します

▽募集部門：随筆、レポート、小説、評論、詩、短歌、俳句、川柳、写真、スケッチなど
 △対象：市内在住・在勤・在学の方
 △申込み：一般は8月31日(火)、小・中学生、高校生は9月17日(金)(いずれも必着)まで。詳しくは生涯学習課(第二庁舎4階)でお配りしているパンフレットをご覧ください
 △問合せ：生涯学習課 ☎963-9307



◆児童保育夏期パート指導員

因7月21日(水)～8月31日(火)(土曜・日曜日および8月9日(月)～13日(金)を除く)、午前8時30分～午後1時または午後2時～6時30分 因小学1年～3年生の児童の余暇指導。時給は860円
 因高校卒業以上の学歴を有する健康な方42人 因6月21日(月)～25日(金)に写真をはった履歴書に記入し本人が直接左記へ 因保育課 ☎963-9167

◆県営しらこぼと水上公園夏季プールアルバイト

因7月3日(土)～9月5日(日)、午前8時30分から 因職種は①プール監視・入場券販売、②看護師 因①大学生、短大生、専門学校生の方130人、②免許をお持ちの方若干名。詳しくは事前に電話で左記へ 因しらこぼと水上公園 ☎977-5111

◆越谷市優良事業所・優良従業員表彰

因市内の事業所(中小企業)に勤務している優良従業員を事業主の推薦により表彰します。11月13日(土)に式典を開催します
 因①永年勤続の方(10年～19年・20年～29年・30年以上)、②有益な発明工夫等を考案し業務上功績のあった方、③技能大会等において優秀な成績を修めた方 因7月12日(月)～8月6日(金)に産業振興課でお配りしている書類に記入し左記へ 因産業振興課 ☎963-9192

◆越谷市シルバー人材センターの臨時職員(一般事務)

因昭和24年8月2日～49年8月1日に生まれた方で簡単なパソコン操作ができる方 因6月15日(火)～30日(水)(土曜・日曜日を除く)、午前8時30分～午後5時に写真をはった履歴書に記入し本人が直接左記へ。7月14日(水)に面接試験を実施します 因越谷市シルバー人材センター ☎977-3711

◆越谷市医師会の臨時職員

因9月～11月末、正午～午後4時 因市内在住の方で次のいずれかに該当する方。①看護師・准看護師の免許取得者で採血経験者、②臨床検査技師の免許取得者で尿検査・心電図検査等経験者 因履歴書に資格免許証の写しを添付し左記へ(郵送可) 因越谷市医師会 ☎343-0022 東大沢1の12の1 ☎975-6008

◆埼玉県男女共同参画推進事業所の表彰

因女性が生き生きと働いている職場の中で特に優れた事業所を表彰し、その取り組みを広く紹介します 因次のいずれかに該当する県内の事業所。①女性の能力活用や職域拡大のための取り組みをしている、②仕事と家庭の両立支援のため、独自の制度(法を上回る待遇など)を設けて活用している、③男女が共同して参画できる職場作りに取り組んでいる 因6月1日(火)～8月23日(月)に事業所や労働者等からの自薦または商工団体等からの他薦。詳しくは左記へ 因埼玉県男女共同参画課 ☎048-830-2927

行政相談委員制度をご利用ください

行政上の問題でお困りの方やご意見がある方はご相談ください。相談日・会場は下表のとおりです。また、各委員の自宅でも受け付けています。市には総務大臣が委嘱した次の行政相談委員がいます。
 △松井進一郎(増森319) ☎965-3791

- △大沢昌太郎(越ヶ谷261) ☎962-8612
 - △永福きよ(袋山919の14) ☎977-9324
 - △藤井美子(北越谷4の11の3) ☎976-0805
 - △岡井ふみ(東大沢4の15の11) ☎962-2249
- *なお、永福きよ行政相談委員に対し、5月21日(金)に社全行政相談委員連合協議会会長表彰が贈呈されました

行政相談日程表

相談日	会場(地区センター)
6/11	荻島、大沢、川柳、南越谷
7/9	桜井、大袋、増林、出羽
8/20	新方、北越谷、大相模、蒲生
11/12	荻島、大沢、川柳、南越谷
12/10	桜井、大袋、増林、出羽
1/14	新方、北越谷、大相模、蒲生
2/18	荻島、大沢、川柳、南越谷

*いずれも金曜日、13:00～15:00

こしがやiinet ホームページの参加事業所を募集します

市では、インターネットを活用し、産業行政情報の円滑な提供と市内事業所(全産業対象)のPR強化等を図るため、ホームページ「こしがやiinet」(http://www.iinet.jp)を運営しています。この「こしがやiinet」(越谷市産業情報ネットワーク)は市内事業所の情報等を掲載し、広域的な事業活動の展開や販路拡大、事業所交流等を支援することが大きな特

徴です。ぜひ「こしがやiinet」で事業所をPRしてませんか。参加費は無料です。登録については、インターネットおよび郵送、ファクスで産業振興課へ。
 (問合せ) 産業振興課 ☎963-9192・FAX 963-3987

補助は購入価格の2分の1(限度額5万円)
 (申込み) 環境資源課(第二庁舎2階、各地区センター)でお配りしている申請書に記入し左記へ(郵送可)
 (問合せ) 環境資源課 ☎963-9180

家庭用生ごみ処理機器購入費補助事業をご利用ください

生ごみを発酵・分解等により、減量・たい肥化する生ごみ処理機器を設置しようとする場合、購入費の一部を補助します。

(対象) 市内に住所のある世帯主で、自己の責任において機器を設置し適切に管理ができ、機器の使用状況を報告でき、過去に機器の補助を受けた方が同一世帯にいないこと。
 3-9180

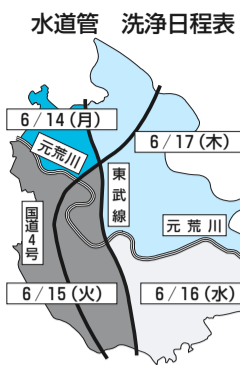
水道メーターの交換を実施します

7月～12月に、計量法に基づき検定有効期間(8年)が満了する水道メーター(私設メーターは除く)の交換を実施します。該当する方には、交換の1カ月前の検針時に検針員が「お知らせ票」をお配りします。企業団契約の業者が交換作業を行い、交換作業

後に「メーター交換票」をお渡しします。費用は無料です。
 ●水道企業団からのお問い合わせ) 越谷・松伏水道企業団給水課 ☎966-3931



水道管の洗浄を行います
6月14日(月)・17日(木)、午後10時〜翌日の午前4時 因作業の際は事前に水道企業団広報車でお知らせします。場所によって



催しご案内

越谷市役所
343-8501 越ヶ谷4-2-1
代表電話 964-2111

観る

第63回花の展覧会
6月10日(日) 11日(金) 因市内役所1階ロビー
因市内で栽培された花を展示(展示品の即売は11日(金)、午後3時から)。地場産の花の直売も行います 因農政課 9633-9193

聴く

第15回こしがや新能
7月10日(日)、午後6時開演
(午後5時20分から能楽講座を開催) 因こしがや能楽堂(雨天決行) 因能「屋島」、狂言「泰山伏」ほか 因前売券一般3500円、学生1000円(全席自由)。当日券は各300円増し 因チケットは6月7日(月)から生涯学習課 9633-9193

知る

第36回越谷市民文化祭
11月18日(木)・21日(日) 因サンシティ 因展示および演出。申込み方法は広報こしがやお知らせ7月号に掲載します 因生涯学習課 9633-9193

学ぶ

応急手当(普通救命)講習会
7月2日(金)、午後1時30分〜4時30分 因越谷市消防本庁舎 因心肺せいの法ほか 因市内在住・在勤の15歳以上の方30人(申込み順) 因無料 因6月25日(金)までに左記へ 因越谷市消防署 9744-0136

体験

危険物取扱者試験・準備講習会(乙種第4類)
7月2日(金)・3日(土) 因埼玉県川越福祉センター 因一般6700円、越谷市防火安全協会会員5700円(テキスト別途。申込み順) 因6月3日(木)〜24日(土)曜・日曜日を除く)に直接左記へ 因消防本部予防課 9744-0103

参加

経営者のためのIT実践塾
新たな社会変革に対応するIT経営改革セミナー
6月17日(木)、午後6時から 因越谷産業会館 因ITを活用した経営手法や事例を中心としたIT化の実情の講義 因経営者の方100人(申込み順) 因無料 因直接左記へ 因越谷市商工会 9666-1111

その他

水道管の洗浄を行います
6月14日(月)・17日(木)、午後10時〜翌日の午前4時 因作業の際は事前に水道企業団広報車でお知らせします。場所によって

は、濁ったり、水の出が悪くなることがありますので、水のくみ置きをするなどご協力をお願いします。 因越谷・松伏水道企業団施設課 9666-3393

働く人のITパワーアップパソコン講習会
7月30日(金)・15日(木)、20日(火)・30日(金) 因土曜・日曜日を除く、午後6時30分〜9時30分。全9回 因越谷産業会館 因市内事業所の従業員または事業主で全日程出席できる中級者の方10人(抽せん)。1事業所につき1人 因ホームページ・インターネット・メール等 因500円程度 因6月17日(木)(必ず、まだにはがきにて事業所名・事業所の郵便番号・住所・電話番号・受講者の氏名(ふりがな)・住所・年齢・①または②の希望を記入し左記へ 因産業振興課 9633-9192

参加

越谷地区労働学院
7月13日(火)・16日(金)・20日(火)・23日(金)・27日(火)、午後6時30分〜8時30分。全5回 因中央市民会館 因労働基準法について 因50人 因無料 因6月25日(金)までに左記へ 因産業振興課 9633-9192

体験

「はつと越谷」男女共同参画セミナーふれあい校校共ニ扉を開けよう
6月13日(日)、午後1時30分〜3時30分 因北越谷駅西口前さくら広場(雨天時は男女共同参画支援センター) 因参加団体の発表・ソーランロック(北越谷小)、太鼓演奏(越谷太鼓社中)、フニフニさんと英語で遊ぼう(越谷子育てサークルネットワーの会)、自分で守ろう自分の心と身体(CAP東埼玉、お人形さんと一緒に歌おう・パルンと遊ぼう(こしがや地域ネットワーク13) 因無料。こしがや地域ネットワーク13共催 因男女共同参画支援センター 9707411(月曜休館)

学ぶ

登録者講習会
7月25日(日) 因越谷市手話通訳者派遣事業の登録者講習会です。選考方法は筆記試験・実技試験・面接試験 因市内在住・在勤で次のいずれかに該当する方。①手話通訳士の資格を有する方または都道府県の認定試験に合格している方、②市が実施する手話通訳者養成講習会を修了した方または現在受講中の方、③②と同等の技術を有し審査会で認められた方 因6月20日(日)までにこばと館でお配りしている申込書に記入のうえ直接左記へ

その他

文芸大学公開講座
7月3日(土)・10日(日)、午後1時〜4時10分。全2回 因文芸大学 因地産地消で健康づくり 因成人100人 因2500円(教材費) 因6月25日(金)までにがきにて住所・氏名・年齢・電話番号を記入し左記へ 因埼玉県立大学 3438540三野宮820 97344114

市民温水プール(草加市柿木町)利用中止のお知らせ
6月24日(木)・7月2日(金)、午前9時〜午後5時。そのほかの時間はご利用できません 因市民温水プール 9336-6824

京字講習会
7月13日、11月16日の火曜日、午前10時〜正午(全15回) 因こばと館 因市内在住・在勤の高校生以上の方30人 因6月20日(日)(消印有効)までに往復はがきに講座名・住所・氏名(ふりがな)・年齢・電話番号を記入し左記へ 因障害者福祉センターこばと館 34380813 越ヶ谷4の1の1 9666-6633

ユニカール講習会
6月20日(日)、午前10時30分〜正午 因北越谷体育館 因市内在住で小学4年生以上の初心者の方 因無料 因当日直接会場へ 10人以上の団体で参加する場合は事前に左記へ 因体育課 9633-9284

埼玉県立大学一般公開講座
7月10日(日)、午後6時開演(午後5時20分から能楽講座を開催) 因こしがや能楽堂(雨天決行) 因能「屋島」、狂言「泰山伏」ほか 因前売券一般3500円、学生1000円(全席自由)。当日券は各300円増し 因チケットは6月7日(月)から生涯学習課 9633-9193

越谷市市民文化祭
11月18日(木)・21日(日) 因サンシティ 因展示および演出。申込み方法は広報こしがやお知らせ7月号に掲載します 因生涯学習課 9633-9193

越谷市マニション連合会設立説明会
6月20日(日)、午後1時30分〜4時30分 因南越谷地区センター(パレット) 因連合会設立の経緯や趣旨の説明 因市内のマニション管理組合自治会役員、マニション住人の方 因無料 因越谷市マニション連合会結成発起人会・竹永 978-22003

文芸大学公開講座
7月3日(土)・10日(日)、午後1時〜4時10分。全2回 因文芸大学 因地産地消で健康づくり 因成人100人 因2500円(教材費) 因6月25日(金)までにがきにて住所・氏名・年齢・電話番号を記入し左記へ 因埼玉県立大学 3438540三野宮820 97344114

越谷西養護学校見学会
6月14日(月)、午前9時30分〜正午 因越谷西養護学校 因学校紹介・授業見学 因越谷西養護学校 9622-0272

越谷市市民文化祭
11月18日(木)・21日(日) 因サンシティ 因展示および演出。申込み方法は広報こしがやお知らせ7月号に掲載します 因生涯学習課 9633-9193

越谷市マニション連合会設立説明会
6月20日(日)、午後1時30分〜4時30分 因南越谷地区センター(パレット) 因連合会設立の経緯や趣旨の説明 因市内のマニション管理組合自治会役員、マニション住人の方 因無料 因越谷市マニション連合会結成発起人会・竹永 978-22003

市民温水プール(草加市柿木町)利用中止のお知らせ
6月24日(木)・7月2日(金)、午前9時〜午後5時。そのほかの時間はご利用できません 因市民温水プール 9336-6824

文芸大学公開講座
7月3日(土)・10日(日)、午後1時〜4時10分。全2回 因文芸大学 因地産地消で健康づくり 因成人100人 因2500円(教材費) 因6月25日(金)までにがきにて住所・氏名・年齢・電話番号を記入し左記へ 因埼玉県立大学 3438540三野宮820 97344114

越谷西養護学校見学会
6月14日(月)、午前9時30分〜正午 因越谷西養護学校 因学校紹介・授業見学 因越谷西養護学校 9622-0272

越谷市市民文化祭
11月18日(木)・21日(日) 因サンシティ 因展示および演出。申込み方法は広報こしがやお知らせ7月号に掲載します 因生涯学習課 9633-9193

越谷市マニション連合会設立説明会
6月20日(日)、午後1時30分〜4時30分 因南越谷地区センター(パレット) 因連合会設立の経緯や趣旨の説明 因市内のマニション管理組合自治会役員、マニション住人の方 因無料 因越谷市マニション連合会結成発起人会・竹永 978-22003

越谷市マニション連合会設立説明会
6月20日(日)、午後1時30分〜4時30分 因南越谷地区センター(パレット) 因連合会設立の経緯や趣旨の説明 因市内のマニション管理組合自治会役員、マニション住人の方 因無料 因越谷市マニション連合会結成発起人会・竹永 978-22003

市民温水プール(草加市柿木町)利用中止のお知らせ
6月24日(木)・7月2日(金)、午前9時〜午後5時。そのほかの時間はご利用できません 因市民温水プール 9336-6824

文芸大学公開講座
7月3日(土)・10日(日)、午後1時〜4時10分。全2回 因文芸大学 因地産地消で健康づくり 因成人100人 因2500円(教材費) 因6月25日(金)までにがきにて住所・氏名・年齢・電話番号を記入し左記へ 因埼玉県立大学 3438540三野宮820 97344114

越谷西養護学校見学会
6月14日(月)、午前9時30分〜正午 因越谷西養護学校 因学校紹介・授業見学 因越谷西養護学校 9622-0272

越谷市市民文化祭
11月18日(木)・21日(日) 因サンシティ 因展示および演出。申込み方法は広報こしがやお知らせ7月号に掲載します 因生涯学習課 9633-9193

越谷市マニション連合会設立説明会
6月20日(日)、午後1時30分〜4時30分 因南越谷地区センター(パレット) 因連合会設立の経緯や趣旨の説明 因市内のマニション管理組合自治会役員、マニション住人の方 因無料 因越谷市マニション連合会結成発起人会・竹永 978-22003

越谷市マニション連合会設立説明会
6月20日(日)、午後1時30分〜4時30分 因南越谷地区センター(パレット) 因連合会設立の経緯や趣旨の説明 因市内のマニション管理組合自治会役員、マニション住人の方 因無料 因越谷市マニション連合会結成発起人会・竹永 978-22003

文芸大学公開講座
7月3日(土)・10日(日)、午後1時〜4時10分。全2回 因文芸大学 因地産地消で健康づくり 因成人100人 因2500円(教材費) 因6月25日(金)までにがきにて住所・氏名・年齢・電話番号を記入し左記へ 因埼玉県立大学 3438540三野宮820 97344114

越谷西養護学校見学会
6月14日(月)、午前9時30分〜正午 因越谷西養護学校 因学校紹介・授業見学 因越谷西養護学校 9622-0272

越谷市市民文化祭
11月18日(木)・21日(日) 因サンシティ 因展示および演出。申込み方法は広報こしがやお知らせ7月号に掲載します 因生涯学習課 9633-9193

越谷市マニション連合会設立説明会
6月20日(日)、午後1時30分〜4時30分 因南越谷地区センター(パレット) 因連合会設立の経緯や趣旨の説明 因市内のマニション管理組合自治会役員、マニション住人の方 因無料 因越谷市マニション連合会結成発起人会・竹永 978-22003

文芸大学公開講座
7月3日(土)・10日(日)、午後1時〜4時10分。全2回 因文芸大学 因地産地消で健康づくり 因成人100人 因2500円(教材費) 因6月25日(金)までにがきにて住所・氏名・年齢・電話番号を記入し左記へ 因埼玉県立大学 3438540三野宮820 97344114

越谷西養護学校見学会
6月14日(月)、午前9時30分〜正午 因越谷西養護学校 因学校紹介・授業見学 因越谷西養護学校 9622-0272

越谷市市民文化祭
11月18日(木)・21日(日) 因サンシティ 因展示および演出。申込み方法は広報こしがやお知らせ7月号に掲載します 因生涯学習課 9633-9193

越谷市マニション連合会設立説明会
6月20日(日)、午後1時30分〜4時30分 因南越谷地区センター(パレット) 因連合会設立の経緯や趣旨の説明 因市内のマニション管理組合自治会役員、マニション住人の方 因無料 因越谷市マニション連合会結成発起人会・竹永 978-22003

越谷市マニション連合会設立説明会
6月20日(日)、午後1時30分〜4時30分 因南越谷地区センター(パレット) 因連合会設立の経緯や趣旨の説明 因市内のマニション管理組合自治会役員、マニション住人の方 因無料 因越谷市マニション連合会結成発起人会・竹永 978-22003

HEALTHCARE
健康と暮らし
問合せは各施設へ

休日当番医
事前に各医療機関に電話連絡のうえ、受診してください

6月6日

- ▷ 越谷西口皮膚科医院 ☎964-3549 赤山町6-2-8/皮
- ▷ 産婦人科菅原病院 ☎964-3321 越ヶ谷1-15-2/産
- ▷ タカハシ歯科医院 ☎989-1817 蒲生茜町12-7/歯・小歯・矯歯

6月13日

- ▷ 駅ビル医院せんげん台 ☎978-1113 千間台西1-67/内・呼・小・皮・ア
- ▷ 越谷吉伸病院 ☎985-3333 七左町4-358/精・神・心・内
- ▷ 竹村歯科 ☎966-4633 花田3-6-7/歯

6月20日

- ▷ 渡辺クリニック ☎989-6010 南町2-12-4/内・胃・外
- ▷ 順天堂越谷病院 ☎975-0321 袋山560/内
- ▷ 長谷川歯科医院 ☎989-4182 蒲生茜町20-7/歯・小歯・矯歯・口歯

6月27日

- ▷ とみざわ小児科医院 ☎964-5757 赤山町4-9-1/小
- ▷ 越谷北病院 ☎979-2000 千間台西2-4-6/内・外
- ▷ 糸賀歯科医院 ☎988-1221 蒲生寿町8-32/歯・小歯・矯歯

7月4日

- ▷ 関医院 ☎975-2707 弥十郎95/内・消・外
- ▷ 熊坂整形外科病院 ☎974-5101 大沢4-7-17/外・整
- ▷ 中井歯科医院 ☎987-3182 蒲生寿町14-40/歯・小歯

保健センター
☎343-0022
東大沢1-12-1

☎978-3511

**6月4日(金)～10日(木)は
歯科衛生週間です。
歯科健診を受けましょう。**

「いきいき越谷21」

お知らせ
対象は市内に住所を有する方。特に記載がない場合の会場・問合せ・申込みは保健センター。なるべく公共の交通機関をご利用ください。

検診・健康診査
いずれの検診も70歳以上の方(昭和10年3月31日以前に生まれ)は無料。なお、市民税非課税世帯員の方、生活保護世帯員の方は、事前に手続きをしないと無料になります。

教室・講座
ヘルシークッキング
ヘルシーキッズスクール



骨粗しょう症予防講演会
骨粗しょう症予防講演会
骨粗しょう症予防講演会

愛の献血
協力ください

「いきいき越谷21」キャラクタールと愛称募集のお礼
皆さんから108点の応募をいただきました。ありがとうございます。採用作品は広報こしがやお知らせ版8月号で発表します。

乳がん検診のマンモグラフィ検査とは
マンモグラフィ検査とは、乳房のX線検査のことです。乳房は柔らかい組織で出来ているために、専用のレントゲン装置を使って撮影します。撮影では、乳房を挟んで写真を撮ります。よい写真を撮るためには、乳房をなるべく均等に圧迫して撮ることがとても重要です。マンモグラフィ検査と視触診検査を併用することで、死亡率減少効果があるという報告がされています。

骨粗しょう症予防講演会
骨粗しょう症予防講演会
骨粗しょう症予防講演会

地域健康づくり講習会
地域健康づくり講習会
地域健康づくり講習会

越谷保健所からのお知らせ
越谷保健所からのお知らせ
越谷保健所からのお知らせ

食中毒にご注意ください
食中毒にご注意ください
食中毒にご注意ください

薬の相談コーナー
薬の相談コーナー
薬の相談コーナー

相談
歯科健診・相談
思春期・成人個別栄養相談

歯科健診・相談
歯科健診・相談
歯科健診・相談

マンモグラフィ検査とは
マンモグラフィ検査とは、乳房のX線検査のことです。乳房は柔らかい組織で出来ているために、専用のレントゲン装置を使って撮影します。撮影では、乳房を挟んで写真を撮ります。よい写真を撮るためには、乳房をなるべく均等に圧迫して撮ることがとても重要です。マンモグラフィ検査と視触診検査を併用することで、死亡率減少効果があるという報告がされています。

骨粗しょう症予防講演会
骨粗しょう症予防講演会
骨粗しょう症予防講演会

越谷保健所からのお知らせ
越谷保健所からのお知らせ
越谷保健所からのお知らせ

食中毒にご注意ください
食中毒にご注意ください
食中毒にご注意ください

薬の相談コーナー
薬の相談コーナー
薬の相談コーナー

国民年金 Q&A

～皆さんからの質問にお答えします

Q 会社を退職し3カ月後に再就職が内定していますが、その間の空白期間は国民年金に加入しなければいけないのでしょうか。

A 日本国内に住所のある20歳以上60歳未満の人が会社を退職し、再就職して厚生年金に加入した場合でも、その間たとえ1カ月でも国民年金に加入することになります。制度的に空白期間というものはありませんので、国民年金の加入手続きをしてください。届け出に必要な書類は、次のようなものです。

- ・年金手帳または基礎年金番号通知書
- ・離職票または退職証明書
- ・認印

<届け出および問合せ>
市民課国民年金係 ☎963-9155

消費生活センター
☎343-8501
越ヶ谷4-1-1
中央市民会館4階

☎965-8886

●消費生活講座

●6月24日(木)、午後1時30分～3時30分 中央市民会館第16・17会議室 因テーマは「くらしとお金」。講師は日本ファイナンシャル・プランナーズ協会の伊田賢一さんほか 因60人(申込み順) 因電話で市民生活課 ☎963-9156へ

●平成16年度こしがや市民法律教室(6月実施分) 受講者の追加募集

●6月12日(土)、午後2時～4時 中央市民会館第16・18会議室 因テーマは「不動産賃貸をめぐるトラブル」。講師は弁護士

の石井久雄さん 因20人程度 因無料 因電話で市民生活課 ☎963-9156へ

●講師を派遣します 皆さんの近くの集会所や会議室で、消費生活に関するちょっとした話や疑問を聞いてみませんか。講師を派遣しますので、ぜひご利用ください。講座内容は、①悪質商法の被害防止、②消費者契約問題、③ライフスタイル・生活設計など 因自治会・老人会・子ども会など10人以上の団体会場が確保されていることが条件です(2時間程度) 因無料 因電話で消費生活センターへ

●消費生活相談事例「高齢者への訪問販売」
△Aさん：3カ月前に汗取りパットを購入した。そのとき、不用の布団を処分すると言われ、6枚持つていってもらった。そのため、80万円になると言ってきた。

た。注文した覚えもないし、高額の断られたが、リフォームも完了しているのに断られたという。

△Bさん：以前、10年間保証の布団を購入した会社から依頼された販売員が訪れた。掃除機を布団に当て吸い取った。ごみのようなものを「ダニの卵とカビ」だと言い、消毒しないと体に悪い、保証期間内なので打ち直しが安くできると言われその気になった。販売員からクレジットの申込書にサインを求められ書面を見たら、月額1万円以上になっていった。驚いて断ったが、作業してもらっており、また早く帰ってほしくてサインをしてしまった。

△Aさんは処分してもらえなかった布団を渡しています。リフォームを依頼した覚えはありません。リフォームの契約は成立していません。

△Aさんは処分してもらえなかった布団を渡しています。リフォームを依頼した覚えはありません。リフォームの契約は成立していません。

いたため、リフォーム代金を支払う必要はないといえます。Bさんは以前購入した会社からの依頼と名乗ったので、アフターサービスと理解しました。販売業者は、勧誘時にきちんと名前、名称を名乗らず、販売目的を隠し接近し、ダニがいると消費者を不安状態にしています。このような販売方法を指摘して、事業者と解約の交渉をすることに なります。高齢者の契約トラブルで気になるのは、相手に対する遠慮や気遣いで泣き寝入りになりやすいところです。商品の購入や有料サービスの利用は、事業者との取り引きであること を認識し、条件や内容を十分確認し、契約するように心掛けてください。支払総額にも注意して契約を急がず、家族や周りの人と相談しましょう。おかしいと思ったら早めに消費生活センターへご相談ください。



越谷市医師会
登坂耳鼻咽喉科
☎962-7119
登坂 薫

心因性難聴について

Q 小学校4年生の女の子ですが特に聞こえは悪くないと思っていたのですが、学校の検査で難聴を指摘されました。本当に耳鼻咽喉科へ行った方がいいのでしょうか。

A 心因性難聴という病気があり、その可能性が

ありますのできちんと検査を受け、治療を受けてください。

心因性難聴とは聴覚系に病変がないのに聴力検査で異常の心理反応の異常により起こります。学校健診に聴力検査が導入されて、難聴の所見が

児童生徒の心の葛藤を訴えるメッセージとしてとらえられるようになってきました。

メッセー ジとしてとらえられるようになってきました。

が起る事があります。例えば、子どもでは心因性の咳、チック、頻尿、大人ではほかに失声、健忘などがあります。

心因性難聴もそれらと同じものように思われます。背景因子には家庭に関するものと学校に関するものがあります。

前者には家庭の不和、両親の離婚、厳しいしつけなどがあり、後者にはいじめ、担任と合わない、学習面の遅れ、クラブ活動、転校などがあげられます。また眼科の視力検査で視野が狭くなる者も多く見られることから、周りの嫌なことは聞きたくない、見たく

ないという心理状態が原因となつていきます。

消防署からのお知らせ

◆『安全に避難するために』

- 住宅火災による死者は、建物火災による死者の約9割を占めており、特に65歳以上の高齢者はその約6割を占めています。住宅火災で亡くなった方の約6割は、逃げ遅れが原因となっています。ほんの数分気づくのが遅れると、それだけで危険が増します。万一の火災の際、安全に避難するために次のことに注意しましょう。
- ①就寝する場所は避難しやすい場所で、2つ方向以上の避難口を決めておくようにしましょう。
 - ②一度避難したら、絶対に家の中に戻らないようにしましょう。
 - ③服装や持ち物にこだわらず、できるだけ早く屋外へ避難しましょう。
 - ④高齢者や身体の不自由な方は、避難の際には、優先的に避難させるようにしましょう。
 - ⑤寝たきりの方は、毛布や布団に乗せたまま避難させましょう。

◆『危険物 ゆるむ心の 帯しめて』 6月6日～12日は危険物安全週間です

自動車・ストーブなどの燃料やプラスチック・塗料などの化学工業製品の原料などとして幅広く使用されているガソリン・灯油など石油類をはじめとする危険物は、現代の生活において必要不可欠なものとなっています。

一方これらの危険物は、貯蔵または取扱いを誤ると火災などを引き起こす危険性があり、生命や財産を奪ってしまう危険なものですから、その貯蔵取扱いの際には細心の注意を払って、安全の確保に努めなければなりません。

危険物の取扱いに従事する方々をはじめ、市民のみなさんも危険物に対する理解を深め、事故のない、安全で豊かな社会を築きましょう。

因消防本部予防課 ☎974-0103

FAMILYPAGE
親子のページ
 問合せは各施設へ

越谷市子育てサロン
 ☎343-0845
 南越谷1-11-4
 新越谷駅ヴァリエ1階

☎961-3623

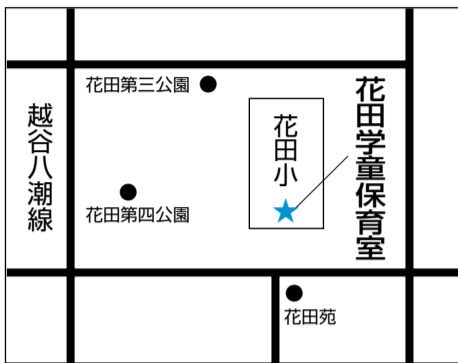
*6月の休館日: 7月(月)・14日(月)・21日(月)・28日(月)

●印の講座は往復はがきに講座名・実施日・住所・親子の氏名(フリガナ)・子どもの年齢・電話番号を記入し、6月14日(月)(消印有効)までに子育てサロンへ。1人1講座のみで市内在住の方。応募多数の場合は抽せん。結果は必ずご連絡します。

●親子講座
 ▼わくわくひろば: 7月3日(土)、午前10時30分〜午後0時30分
 園花田学童保育室 園親子

地域子育て支援センターの子育て講座

園6月26日(土)、午前10時〜11時
 園地域子育て支援センター1(増林保育所内) 園そよかぜ文庫による「ドキドキワクワク人形劇」 園就学前の



お子さんと保護者 園6月18日(金)(消印有効)までに往復はがきに住所・親子の氏名(フリガナ)・子どもの年齢・電話番号を記入し左記へ 園地域子育て支援センター(☎343-0023東越谷8の180(増林保育所内) ☎960-115800)

で楽しめる催しものを行います
 園就学前のお子さんと保護者10組 ▼乳幼児の子育てを楽しむ: 園7月24日(土)、午後1時30分〜3時30分 園子育てサロン 園乳幼児の発達の特徴・親子のかかわり方など楽しいお話が聞けます 園就学前のお子さんと両親5組

●子育て講座
 園いずれも午前10時30分〜11時30分 ▼ふれあい体操: 園7月

1日(木) 園子育てサロン 園手遊び、工作、絵本等 園6カ月〜1歳未満のお子さんと保護者10組 園50円 ▼ふれあい体操: 園7月2日(金) 園花田学童保育室 園手遊び、工作、絵本等 園6カ月〜1歳未満のお子さんと保護者10組 園50円 ▼「幸福を見つけた」「四つ葉のクローバー」とどう虫のブローチ作り: 園7月8日(木) 園子育てサロン 園フェルトを使ったママの手芸講座 園0歳〜4歳のお子さんの保護者8組 ▼親子で楽しむ!!: 園7月9日(金) 園花田学童保育室 園リズム体操、わらべうた、親子工作 園2歳〜3歳のお子さんと保護者10組 園50円 ▼英語で遊ぼう Summer Fun!!: 園7月15日(木) 園子育てサロン 園英語でごあいさつ、カードとり、魚つりゲーム等 園2歳〜

3歳のお子さんと保護者10組 園1000円 ▼赤ちゃん遊び 園7月22日(木) 園子育てサロン 園リズム体操、わらべうた、かんたん工作 園1歳6カ月〜2歳未満のお子さんと保護者10組 園50円 ▼ママとスキップ!!: 園7月29日(木) 園子育てサロン 園赤ちゃん体操、わらべうた等 園6カ月〜1歳未満のお子さんと保護者8組 園ハンカチ(タオル地でないもの)、バスタオル

◎父親サロン
 園6月5日(土)、午後1時30分〜3時 園子育てサロン 園子どもと遊ぶ時間の少ないパパ大集合!! 園0歳〜就学前のお子さんと保護者10組 園当日直接会場へ

◎マタニティサロン
 園6月15日(火)、午後1時30分〜3時 園子育てサロン 園出産



を迎えるママたちの交流 園初産を控えた方10人 園当日直接会場へ

◎孫育てサロン
 園6月1日(火)、午後1時30分〜3時 園子育てサロン 園お互いの悩みを相談したり、今どきの子育て情報を話したりしながら楽しい孫育てを見つけてませんか? 園おじいちゃん、おばあちゃん10人(託児なし) 園当日直接会場へ

夏休み子ども自然教室の参加者を募集します

園7月26日(月)・27日(火)(26日、午前8時20分市役所西口集合) 園神奈川県三浦海岸に宿泊 園夏休み、三浦海岸と周辺の自然観察などを通して、自然のすばらしさや大切さを考えます

園市内の小学4年生〜中学3年生30人(申込み順) 園7000円(保険代含む) 園6月15日(火)、午前9時〜22日(火)、午後5時に参加費を添えて直接環境保全課(第二庁舎2階)へ

*当日窓口で申込書に記入していただきますので、保護者の印鑑をお持ちください

*26日の昼食は各自お持ちください

幼稚園就園奨励費補助金の申請を受け付けます

園市では、幼稚園教育の振興と保護者の経済的負担を軽減するため、保育料等の一部を補助しています 園16年4月1日現在、市内に住民登録をしていて認可された幼稚園に通っている3歳〜5歳の園児をお持ちの保護者(ただし、満3歳に達した幼児が4月を待たずに年度途中から幼稚園に入園する場合も含む) 園6月上旬に、在園している幼稚園から申請書が配付されますので、必要事項を記入し6月11日(金)までに幼稚園に提出してください。申請書を提出しないと補助が受けられませんのでご注意ください

地区センターで実施 地域子育て相談をご利用ください

園浦生地区センター: 6月10日(木) ▼桜井地区センター: 25日(金)。いずれも午前10時〜11時30分 園子育てについて不安なことや困っていること、お子さんの発育や遊び方などを気軽に話して頂いてみませんか 園各5組(先着順) 園無料 園当日直接会場へ

園児童福祉課 ☎963-11916



草加市
 園7月4日(日)、午前7時から 園草加松原遊歩道(松原団地駅東口下車徒歩3分) 園市内の園芸農家などで栽培された赤、白、紫などの大輪の朝顔1600鉢を、市価より2〜3割安い1鉢1500円で販売します。新鮮野菜や花きも同時に販売します 園草加市観光協会事務局(草加市産業振興課内) ☎922-1151

吉川市
 園7月18日(日)、①午前8時〜11時ごろ(朝顔市)、②午後8時〜9時ごろ(神輿の競演) 園いちよう通り(吉川駅北口下車徒歩10分) 園①朝顔やおぼぎきなどを手ごろな値段で販売します、②夜空に向かって神輿を放り上げる迫力満点の光景です 園よしかわ観光協会(吉川市商工課内) ☎982-19476

松伏町
 園7月17日(土)、午後2時開演 園園ホール・エロロラ 園曲目はバッハの無伴奏チェロ組曲第6番ニ長調、宮沢賢治のポランの広場ほか 園3500円(全席指定)。未就学児の入場はご遠慮ください 園(財)松伏町ふるさと文化財団 ☎992-11001

八潮市
 園6月27日(日)、午後2時開演 園八潮メセナホール 園シルバー世代を中心とする八潮市と足立区のアマチュア音楽家による交流コンサートです。指揮は山本信行さん 園無料 園八潮メセナ ☎998-2500

八潮市
 園6月27日(日)、午後2時開演 園八潮メセナホール 園シルバー世代を中心とする八潮市と足立区のアマチュア音楽家による交流コンサートです。指揮は山本信行さん 園無料 園八潮メセナ ☎998-2500



三郷市
 男女共同参画社会をめざす「三郷市のこごい」
 園6月26日(土)、①午後1時30分から、②午後2時から 園鷹野文化センター(三郷駅南口から金町駅行きバスで「八木郷橋」下車徒歩4分) 園①三郷市立高州東小学校合唱団によるアトラクション、②日本青年館結婚相談所所長の板本洋子さんによる講演 園通訳あり 園298人(申込み順)。2歳〜就学前のお子さま



六年生になって

増田 郁也



6年 増田 郁也さん

ぼくは、今年、とうとう六年生になりました。ちゃんとやっていたか少し不安もありますが、目標を決めてがんばろうと思っています。

学校紹介



笑顔で緑の羽根募金

29 平方中

あいさつ・挨拶



▲紹介してくれた3年生の福沢朋子さん

*次回は平方小です

私の学校の良い所は、一人一人が進んで気持ちのよい挨拶ができる、というところなんです。挨拶というものは、最初のうちは恥ずかしいし、とてもやりにくいものだと思います。でも、私の学校ではなかなかできない挨拶を、ごく自然としているので、とても素晴らしいと思います。この間も、新しく来た先生に「平方中はきちんと挨拶ができて、とても良い学校ですね。」と、言われました。来て間もない先生に「とても良い学校。」と言われる平方中学校に通っていることに、私はとても誇りを持ちました。これからも、伝統である挨拶を続けていきたいと思っています。



6年 堤 可奈子さん

一つ目は、下級生にわからないことをやさしく教えてあげたいです。去年の六年生は、いろいろなことをやさしく教えてくれて、とてもうれしかったので、そういうやさしさをもちたいと思います。委員会活動やクラブ活動、また通学班や遊び集会などで仲よくしていきたいです。あいさつをしっかりしたり、鷺後小のきまりを守ったりして、下級生のお手本にもなれるように心がけようと思います。

二つ目は、家庭学習の時間を決めて続けることです。三つ目は、運動です。二学期には、市内の陸上大会があります。選手になれるようもつと力をつけて、がんばりたいです。小学最後の一年を何事にもくいを残さぬようがんばって、たくさんの思い出を作りたいです。

*次回は新栄中です



「楽しい学校」 加藤 靖菜



6年 加藤 靖菜さん

こどもニュース 千間台中が「全日本学校環境緑化コンクール」で入選

千間台中は昭和59年から校内に木々を植え始めました。昭和60年に完成した雑木林「希望の森」は、福島県あだたら

高原の自然の木々を植えてつぐられ、環境学習教材として使われています。植えてから20年がたった「希望の森」を通して、学校ぐるみで行われている生徒の日々の活動の水やり、除草活動、樹木の札付け、樹木オリエンテーションの実施などが評価されました。



5月12日、整美委員会の代表3人が市長と教育長に入選の報告をしました

生徒たちは「入選できてとてもうれしかったです。この希望の森を安らげる場所として、これからも後輩に引き継いでいきたい」と話していました。



第383回もんだい 毎年6月、市役所わきの葛西用水中土手に咲く花は、次のうちどれかな？番号で答えてね。

- ①チューリップ
- ②ハナショウブ
- ③コスモス



応募のしかた

6月15日(消印有効)までにはがきに答え・住所・氏名(ふりがな)・性別・学校名・学年・広報を読んだ感想などを書いて、☎343-8501越谷市役所「広報こしがやこどもクイズ」係まで。正解者の中から10人(抽せん)のお友達に記念品をおくりします。当せん者の発表は、記念品の発送をもってかえさせていただきます。

応募できる人

市内に住んでいる小・中学生

5月号(382回)のこたえ

1(応募13通 正解12通)

こんにちは すこやかさん



▲佐藤優衣ちゃん (H15.6.18 花田)



▲高志佳奈子ちゃん (H14.2.25 平方)



▲中田祐菜ちゃん (H15.9.30 大成町)



▲星陽菜ちゃん (H15.3.7 南荻島)



▲島田萌々ちゃん (H14.8.28 東越谷)

問広報広聴課広報担当 ☎963-9117

各種相談(祝日を除く) *相談はすべて無料です

市民 一般...月曜~金曜日。午前9時~午後4時30分(正午~午後1時を除く)。

法律(予約制) 一般...毎週水曜日。午後1時20分~4時20分。中央市民会館4階第2相談室。

税務 税理士...毎月第1水曜日。午前10時~午後3時(正午~午後1時を除く)。

行政 毎月第2金曜日。午後1時~3時。新方・北越谷・大相模・蒲生地区センター。

行政書士 毎月第1金曜日。午前10時~午後3時(正午~午後1時を除く)。

登記 毎月第1水曜日。午前9時~正午。中央市民会館4階第2相談室。

不動産 毎月20日(6月は21日)。午前10時~午後3時(正午~午後1時を除く)。

消費生活 月曜~金曜日。午前9時30分~午後3時30分(正午~午後1時を除く)。

女性 生き方・パートナー相談...毎週火曜・木曜・金曜日。午後1時~2時。

人権 毎月第3木曜日。午前10時~午後3時。中央市民会館5階第7会議室。

人権 毎週月曜日。午前9時~午後4時。さいたま地方法務局越谷支局。

内職 毎週火曜・木曜日。午前10時~午後3時30分(受け付けは午前10時~正午)。

労働 (社会保険労務士) 毎週金曜日。午後1時~4時。中央市民会館4階相談室。

ワークプラザこしがや ハローワーク草加の出先機関です。月曜~金曜日。求人情報自己検索...

経営 (中小企業診断士) 毎月第1・3水曜日。午前10時~午後4時。中央市民会館4階相談室。

金融 毎月第2水曜日。午後1時~4時。中央市民会館4階相談室。中小企業者のための金融に関する相談について。

教育 月曜~土曜日。午前9時30分~午後5時(電話相談は午後9時まで)。

家庭児童 月曜~金曜日。午前9時~午後4時。中央市民会館4階相談室(電話可)。

まちのわだい タウンレポート



増林小の4年生48人が5月12日、農業技術センターで増林小の4年生48人が参加し、試験温室棟で栽培したトマトの収穫体験を行いました。

真っ赤なトマトを食べるのが楽しみです。収穫したのは、昨年8月から養液栽培技術で試験栽培し、4月末で試験が終了した6種類。



初夏を彩る風物詩「越谷市さつき大会」192点の力作が並ぶ。5月26日(30日)、市立第1体育館を会場に「第36回越谷市さつき大会」が開かれました。

会場には、愛好家が育てた薄紅や白、紫など色とりどりの華麗なさつきのほか、盆養、銘木など11部門に192点が展示され、訪れた人たちの目を楽しませていました。



わがまちこの人

「情報が氾らんしている時代ですから、家庭や学校で常に子どもたちとコミュニケーションをとれる環境をつくってあげることが大切だと思っています」

姉妹都市オーストラリア・キャンベルタウン市と行っている職員の人事交流によって越谷市に派遣されたマーク・ペリーマンさん

テレビ広報番組 越谷 (放送日) テレビ埼玉 6月20日(日) 9:30~10:00 6月21日(月) 11:00~11:30



市の人口 平成16年5月1日現在 人口 31万7139人 (前月比673人増) 男 15万9311人 (前月比352人増) 世帯 12万3249世帯 (前月比612世帯増) 女 15万7828人 (前月比321人増)