



# 広報

季刊版  
平成18年秋号

# こしがや

『広報こしがや季刊版』は4月・7月・10月・1月の15日に発行。  
季刊版のほか『お知らせ版』(毎月1日)を発行しています



紅葉の花田苑、四季折々の花が楽しめる日本庭園です

〈まちは楽しい宝島〉	より見やすく・利用しやすく！ 11月に市ホームページが生まれ変わります！	2～3
特集	救急救命 ～安心のまちづくりを目指して～	4～9
トピックス	読書の秋 図書館を利用しよう！	10～11
	平成19年から税源移譲により 皆さんの市・県民税が変わります	12～15
お知らせ	こしがや産業フェスタ2006を開催します／防災マップを作成しています	16
ときめき★インタビュー	第56回埼玉県美術展覧会で県知事賞(日本画)を受賞した 小林千晴さん	17
《イベントガイド》	サンシティ、科学技術体験センター、児童館コスモス・ヒマワリ、 老人福祉センターけやき荘・くすのき荘・ゆりのき荘	18～23

『生涯学習メニューTRY(トライ)』が折り込まれています



# より見やすくと利用しやすへ！ 11月に市ホームページが 生まれ変わります！！

Microsoft Internet Explorer  
越谷市 Koshigaya City

注目イベント H

暮らし B

タウン情報

越谷を  
観る

事業者  
の方へ

市政  
情報

トピックス C

最新情報 D

簡単手続きナ E

テレビ広  
いきいき越谷 F

越谷マップ

広告 G

引越し

例えば、「引越し」をクリックすると…  
転入／転居届けや電話・電気・ガス・水道等の利用者の状況に適した情報を抽出して引越しに必要な手続きが表示されます。

情報の抽出 → 結果を表示



\*このトップページはイメージ画像です

- A キャンペーンエリア**……………越谷市の魅力を伝えるイメージをビジュアルに表示しながら、さまざまなキャンペーンを掲載します。
- B メインコンテンツエリア**……………越谷市の主要な情報を全てこの5つのカテゴリ(分類)に集約させます。行政の情報に限らず、身近な地域のタウン情報、観光、企業向けなど、市全般の情報についてお知らせします。
- C トピックス**……………重要なお知らせとして一定期間掲載し周知を図るものです。
- D 最新情報**……………新しい情報が順番に掲載されます。表示件数は5件程度です。
- E 簡単手続きナビ**……………市のさまざまな手続きの情報を必要なときに容易に絞り込み検索ができます。
- F 広報**……………「広報こしがや」の紙面と「いきいき越谷」の動画情報をいつでもご覧いただけます。
- G パナーエリア**……………企業等の広告を掲載します。広告掲載数は10区画までです。第2階層、第3階層にもそれぞれのページに10区画まで掲載します。

## 募集 広報こしがや季刊版・越谷市ホームページに広告を掲載しませんか

越谷市では新たな財源を確保し、市民サービスの向上および地域経済の活性化を図るため、市の所有する資産に民間企業等の広告を掲載します。ついては下記のとおり募集しますので、皆さんの応募をお待ちしています。詳しくは越谷市広告掲載に関する要綱をご覧ください。

### 広報こしがや季刊版

**<規格>**  
 1号は1区画につき縦5.5cm×横9cm(これを基本とします)  
 2号は縦5.5cm×横18cm、3号は縦11cm×横18cm

**<広告掲載料>**

- 掲載期間 19年1月15日から3カ月  
(年4回季節ごとに発行しその都度掲載します)
- 掲載する広告数 12区画(季刊版18～23ページの下段)
- 広告料 1号30,000円、2号60,000円、3号120,000円

↓ サンプル：季刊版の広告サイズです

## 越谷市ホームページ


- <規格>**  
 縦32ピクセル×横88ピクセル、4Kバイト以内  
 GIF形式またはJPEG形式
- <広告掲載料>**
- 掲載期間  
11月1日から(1カ月単位で年度ごとに最長6カ月まで(18年度は11月から広告掲載開始のため最長5カ月となります))
  - 掲載する広告数 それぞれのページごとに10区画
  - 広告料(1カ月・1区画)  
 トップページ30,000円、第2階層25,000円  
 第3階層以降5,000円


問合せ 広報広聴課 ☎963-9117、FAX 965-0943


**H 注目のイベント**  
 最新のイベント情報を掲載します。画像付で2件のイベントをトップページに掲載することができます。お知らせする情報のカテゴリは「四季の見どころ」「お祭り」「スポーツ」「講演・講座」「子ども」「文化・芸術」の6つ。イベントカレンダーへリンクを貼ることで、それぞれのイベント情報をカレンダー形式で確認することができます。

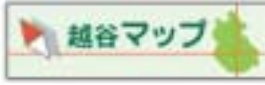
**I もしものときに**  
 越谷市の防犯・防災や、休日診療・救急病院など、緊急時に必要な情報や日ごろの備えをまとめて掲載します。

**J サブコンテンツエリア**  
 優先度の高いと思われるコンテンツ(内容)はボタン形式で目立つようにしました。

 市長のあいさつ、プロフィール、施政方針、所信表明などを掲載します。また、市長へのメールもここから送ることができます。

 13地区の地区センター、自治会連合会、自治会、コミュニティ推進協議会、スポ・レク推進委員会、その他の団体の情報を逐次掲載し、紹介します。

 小学生を対象とした、分かりやすい子ども向けコンテンツを掲載します。

 市内の施設やイベント会場等行きたい場所、調べたい場所をグーグルマップを活用して地図上で表示します。

**K RSS機能**  
 越谷市ホームページを開かなくても、最新の情報をRSSリーダー等により自動で収集して表示することができます。

**L ズームサイト (アクセシビリティ支援ソフト)**  
 高齢者や障害者、外国の方にも見やすく、使いやすいアクセシビリティ支援ソフト。音声読み上げ、ふりがな、文字の拡大、色の変更を行います。

# 救急救命 ～安心のまちづくりを目指して～

市では、救急需要の高度化や増加に対応するため、救急救命士の配置や高規格救急車の整備を図っています。また、搬送前救護を一層充実させる

ため、市内の公共施設等に自動体外式除細動器を設置しているほか、講習会を開いています。皆さんも、いつ起こるかもしれない事態に備えて、AEDの設置場所を確認したり、心肺そせい法の講習を受講してみませんか？

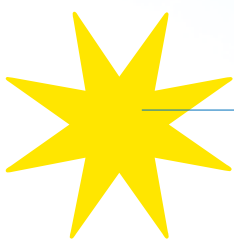
市内には、消防署本署と5つの分署があり、現在54人の救急救命士が24時間体制（3交替）で活動しています。近年は、救急車の年間出動件数は1万件を越え、緊急時の即応体制の強化が求められています。市では、医療機関等との連携・協力を深め、高規格救急車の増車や救急救命士の専門的技術の向上を図っています。今号では、市の救急活動の現状や救急救命士の仕事、わたしたち市民にできる救急活動などについて、ご紹介します。

\*高規格救急車：高度な救急救命処置が迅速・的確にできるように、活動しやすい車内空間と、必要な資器材を積載しています



問合せ

消防本部警防課 ☎974-0104



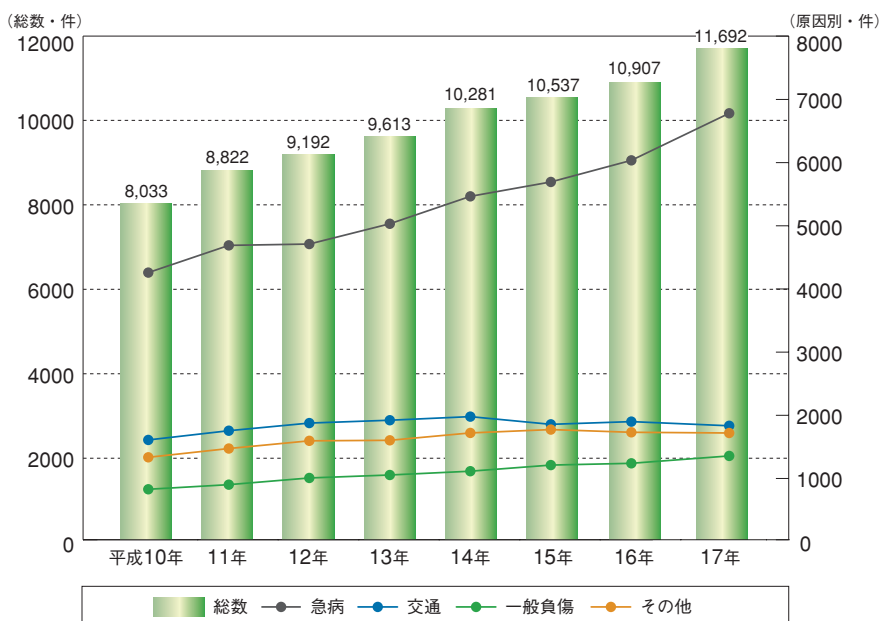
# 救急活動 現状は今



市内で119番通報をすると、消防本庁舎にある指令室へつながります。  
救急車の出動件数は、1日平均32件です(平成17年中)。

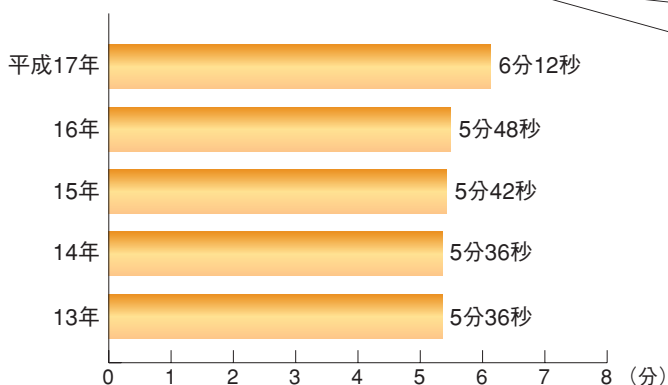
## 救急車の原因別出動件数の推移

「急病」で、救急車を呼ぶ件数が圧倒的に多く、全体の約58%を占めています。しかも、出動件数は年々増えています。



## 救急車の現場到着までの平均所要時間の推移

現場到着まで平均 **6分12秒!!** (平成17年)



これは、全国平均(6分30秒)に比べて若干早い時間となっていますが、16年中の平均時間5分48秒よりも遅くなっています。出動件数の増加や交通事情、居住家屋の高層化が主な理由です。日ごろから、救急車が少しでも早く現場に到着できるよう、緊急車両の通行を妨げる路上駐車はしないようにしましょう。

# 救急救命士が行く！

市では、救急・救助体制を充実させるため、救急救命士を計画的に養成しています。市内の救急救命士は、平成5年に初めて配置され、現在、女性2人を含め28人となっています。

「うきうきうき、落ち着くために」



消防署本署 救急救命士  
小倉恵美子さん

今年4月から現場に出る救急活動をしています。実際に救急現場を目の当たりにして思うことは、市民の皆さんにもぜひ、応急手当の講習を受けてほしいという

ことです。なぜなら、いざというときに、落ち着いて行動できるからです。救急現場では、救命活動をスムーズにするためにも、まず落ち着くことが大切です。また、普段から自宅電話機の前に、「住所、電話番号」を書いた紙をはっておくと、緊急時に慌てず、読み上げるだけで済むので便利です。

私もこれからの救急活動を通して、傷病者の不安を少しでも取り除いてあげることが心掛けていきたいと思っています。



## ■ 救命プロの仕事とは？

救急救命士は、救急救命士法に基づき、医師の指示のもとに救急救命処置を行います。病院や診療所に搬送されるまでの間、傷病者の命の危険を回避するための救急救命処置を施します。

心肺停止状態の傷病者に対して、特定器具を用いた気道確保、静脈路確保を行います。また、認定を受けた救急救命士のみですが、平成16年7月から気管挿管と、18年4月から薬剤投与(アドレナリン)が可能となりました。

## ■ 救急救命士配置状況

本 部	3人
本 署	4人
谷 中 分 署	4人
蒲 生 分 署	5人
間 久 里 分 署	4人
大 相 模 分 署	3人
大 袋 分 署	5人

(平成18年4月1日現在)

**3** 呼吸の確認  
あごを上げ、ほおを口元に寄せて息、胸の動きを確認



呼吸がない

**1** 反応の確認  
肩をたたき、大きな声で呼び掛ける

**2** 助けを呼ぶ  
119番通報とAEDを持ってくるように頼む

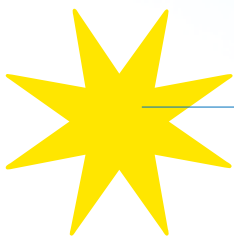


意識がない

誰でもできる

心肺蘇せい法  
(AEDを含む)





# 大切な命を救えるのは あなたかもしれない!

救急車が来るまでに、皆さんにもできることがあります。  
それは心肺そせい法やAEDの利用です。6、7ページの下段を参考にしてください。  
皆さんで、病院への搬送前救護を充実させましょう。

## ■ 自動体外式除細動器(AED)とは？

心臓の筋肉の不規則なけいれん(細動)を取り除くため、電気ショックを与える医療機器のことです。これまでは、医師や救急救命士等に限定されていましたが、平成16年7月に一般の方にも使用が認められました。

AEDは、電源を入れると音声メッセージと点滅するランプで実施すべきことを指示してくれます。落ち着いて指示に従ってください。



## ■ AEDはどこにあるの？

市の公共施設に、104カ所設置されています。

市役所(本庁舎・第二庁舎)	総合体育館	消防本部・各分署	越谷市斎場
中央市民会館	北体育館	市立病院	保存民家大間野町旧中村家住宅
北部市民会館	南体育館	小児夜間急患診療所	キャンベルタウン野鳥の森
南部出張所	西体育館	保健センター	こしがや能楽堂
各地区センター(越ヶ谷を除く12カ所)	越谷市民球場	市立図書館	各小・中学校(44校)
各交流館(8カ所)	しらこぼと運動公園競技場	しらこぼと職業センター	城ノ上小学校(H19.4開校)
千間台記念会館	緑の森公園越谷市弓道場	養護老人ホーム「順正苑」	越谷・松伏水道企業団
児童館コスモス	産業雇用支援センター	老人福祉センター「けやき荘」	東埼玉資源環境組合
児童館ヒマワリ	男女共同参画支援センター	老人福祉センター「くすのき荘」	おがの山荘
科学技術体験センター	サンシティ	老人福祉センター「ゆりのき荘」	あだたら高原少年自然の家

\*     は、本年度内に設置または開校時に設置されます

## 6 AEDで電気ショック

倒れた人の体に触れないようにして放電ボタンを押す。ショックの後も救急車が来るまで4、5を繰り返す



## 5 胸骨圧迫(心臓マッサージ)

胸の中心に両手を重ねてひじを伸ばしたまま、胸が4~5cm沈むくらい、垂直に30回押す

反応がなければ



## 4 人工呼吸

あごを上げ、鼻をつまんで2回息を吹き込む  
\*AEDが手元に届いたらここで装着

反応がなければ



# ことによって命が助かります～

## あなたも学んでみませんか 心肺そせい法(AEDを含む)

平成17年中は1,428人の方が受講しました。

消防署では、心肺そせい法の手順等が変更になったことから、10月1日から新しい指導内容での講習会を実施しています。

- 普通救命Ⅰ 13:30～16:30(3時間)
- 普通救命Ⅱ 13:00～17:00(4時間)

11月1日(水)	普通救命Ⅱ
12月6日(水)	普通救命Ⅰ
1月13日(土)	普通救命Ⅰ
2月1日(木)	普通救命Ⅰ
3月2日(金)	普通救命Ⅱ

\*いずれも消防本庁舎で行います。申込みなど詳しくは、各月の広報こしがやお知らせ版をご覧ください

問合せ 消防署本署 ☎974-0136

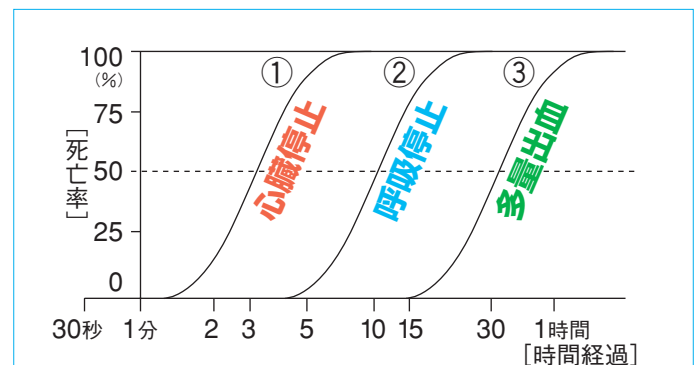
## 市民の声～講習会を受講して～

受講する前は、自分にもAEDが使えるのかどうか不安でしたが、講師の方がていねいに教えてくださったので、とても分かりやすく勉強することができました。また、AEDは音声で指示してくれるので、思っていたよりも使い方が簡単だということも知りました。救命方法を実際に体験できたことは、いざというときの自信につながると思います。

(5月10日受講：若田きぬ子さん)

## なぜAEDが必要なの？

ヒトは、心臓が停止すると、4分以内に脳に障害が発生します。呼吸停止や心停止になったとき、この障害を遅らせるために人工呼吸と胸骨圧迫(心臓マッサージ)をするのが「心肺そせい法」です。しかし、心停止の半数以上を占める心臓のけいれんを直すには、早い電気ショックを施すことが必要です。救急車が到着するまでの間、何もしなければ、救命率はかなり低下してしまいます。心肺そせい法とAEDで電気ショックを行えば、その状態で救急隊に引き継ぐことができ、命が助かる可能性が高くなるのです。



### カーラーの救命曲線

この図は、心臓・呼吸が止まってからの時間経過を曲線で表しています

- ①心臓停止後約3分で50%死亡
- ②呼吸停止後約10分で50%死亡
- ③多量出血後約30分で50%死亡

## 病院の案内をします

救急車を呼ぶほどではないが、受診が必要なとき、休日や祝日・夜間などに、どこの病院で診てもらえばよいのか分からないとき、下記で病院案内をしています。

問合せ 埼玉県救急医療情報センター ☎048-824-4199



# 救命の連鎖

## ～うまくつながる

おちついて  
ください



### 早い119番通報

はっきりと  
119番に通報する

### 早い応急処置

救急車到着前の  
早い心肺そせいと  
早い除細動



### 早い救急処置

救急救命士の行う  
高度な救急処置



### 早い医療処置

医療機関における  
医療処置

### ♥ 救急車の正しい利用を お願いします

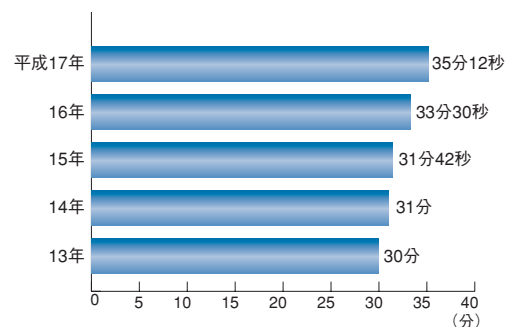
市内における平成17年中の救急出動件数は1万1,692件で、その内1万739人を搬送しました。年間出動件数は、5年前に比べると2,500件増えています。市内にある6台の救急車が、すべて出動してしまうこともあります。

軽い病気やけがで救急車を利用すると、1分1秒を争う生命の危険がある傷病者を待たせてしまうことになります。

尊い命を救うために救急車の適正利用が必要です。

市民の皆様のご理解とご協力をお願いします。

### 119番通報をしてから 病院に到着するまでの 平均所要時間の推移



\*かかりつけの病院がある場合などは県外の病院へ搬送している方もいます

\*現場で応急処置をしている時間も含まれます

皆さんは、図書館というどんなイメージを思い浮かべますか？たくさんの本がところ狭しと並んでいて、静かに勉強をしたり、本を探したりする場所などさまざまなイメージがあると思います。今号では、皆さんに図書館をより身近に感じていただけるよう、サービスや施設などをご案内します。



# 読書の秋 図書館を利用しよう！

## インターネットによる予約

- ◎インターネット予約には、パスワードが必要です。
- ◎市内在住で利用券をお持ちの方(中学生以上)が対象です。
- ◎登録については図書館(室)の窓口で行い、利用券と住所・氏名・生年月日の確認ができるものを提示してください(代理の方による申請は受けられません)。



## ホームページからできること

- ①蔵書検索した画面から図書や雑誌の予約入力ができます(視聴覚資料・禁帯出資料は予約できません)
- ②自分が借りている図書や雑誌、または予約している図書や雑誌が分かります
- ③用意できた予約資料が分かります
- ④貸出期限の過ぎた資料が分かります

## メールによる案内サービス

予約資料や延滞資料の連絡について、パソコン、携帯電話のメールで受け取ることができます。

- ◎メールアドレスを登録していただくと図書館からメール  
 <koshigaya.lib@library.city.koshigaya.saitama.jp>を送信します。  
 なお、送信専用アドレスのため、このアドレスにメールを送付いただいても図書館からの返事はできません。  
 \*メールアドレスを変更した方は、図書館までご連絡ください



## 参考調査室

市立図書館2階にある参考調査室では、調査・研究のための図書や資料を探すお手伝いをしています。辞書・辞典を中心に各種の年鑑・白書・便覧などを収集し、埼玉県や越谷市に関する資料を集めた郷土資料コーナーもありますので、皆さんお気軽にご利用ください。



## 野口富士男文庫

川端康成文学賞や菊池寛賞など数々の文学賞を受賞し、越谷にゆかりの作家である野口富士男氏の蔵書の一部や賞状、写真などを市立図書館2階に展示しています  
 ★11月25日(土)、14:00～16:00に「野口富士男と私」をテーマにした講演会(講師は小説家で詩人の伊藤桂一さん)を開催します。

**より良い  
図書サービスを  
提供するために**

10月17日(火)～20日(金)は  
蔵書点検のため  
市立図書館を休館します

## 市立図書館

開館時間 火曜～金曜日 10:00～19:00  
 土曜・日曜日、祝日 9:30～17:00

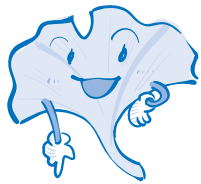
休館日 毎週月曜日、祝日(子どもの日・敬老の日・文化の日を除く)、館内整理日、年末年始

蔵書数 29万6883冊(平成18年4月1日現在)

ホームページ  
<http://lib.city.koshigaya.saitama.jp/>



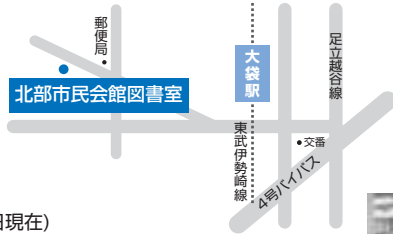
問合せ 市立図書館 ☎965-2655



# 市内には、市立図書館のほかにも 地域に密着した2つの図書室や配本所があります また、移動図書館も市内を巡回しています

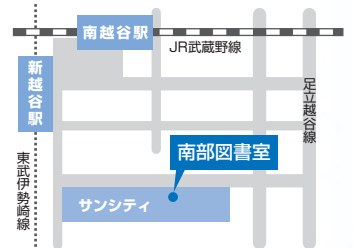
## 北部市民会館図書室

開館時間 9:00～21:30  
休室日 毎月第2・4月曜日  
(祝日の場合は翌日)、  
年末年始、室内整理日  
蔵書数 5万9383冊 (平成18年4月1日現在)  
問合せ 北部市民会館図書室  
(北部市民会館2階) ☎978-5311



## 南部図書室

開館時間 10:00～21:00  
(土曜・日曜日、祝日は9:30から)  
休室日 6月・9月・12月・3月の第2月曜日  
(祝日の場合は翌日)、年末年始、  
室内整理日  
蔵書数 10万1102冊 (平成18年4月1日現在)  
問合せ 南部図書室(サンシティ1階)  
☎990-0305



## 移動図書館 「ついでに」

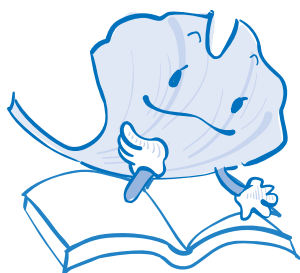


昭和48年からスタートした移動図書館は、車に本を積んで貸し出しをする身近な図書館です。車イスでの利用可能な2台のしらこぼと号が、市内32カ所を巡回しています。

## 配本所



大人から子どもまで皆さんが楽しめる小説、教養書、絵本などがあります。配本所は各地区センター(越ヶ谷地区センターを除く)、各交流館、各老人福祉センター、こぼと館(中央市民会館1階)に設置しています。



## 10月27日～11月9日は読書週間です

～しおりいらずの一気に読み～

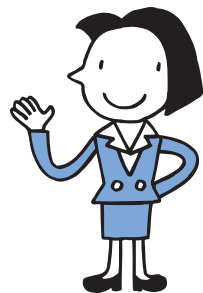
読書の秋、あなたも1冊の本との出会いから  
読書週間を読書習慣に変えてみませんか？

### ◇返却期限をお守りください

最近、返却日までに資料を返却していただけない方が増えていますので、返却日は必ずお守りくださるようご協力をお願いします。

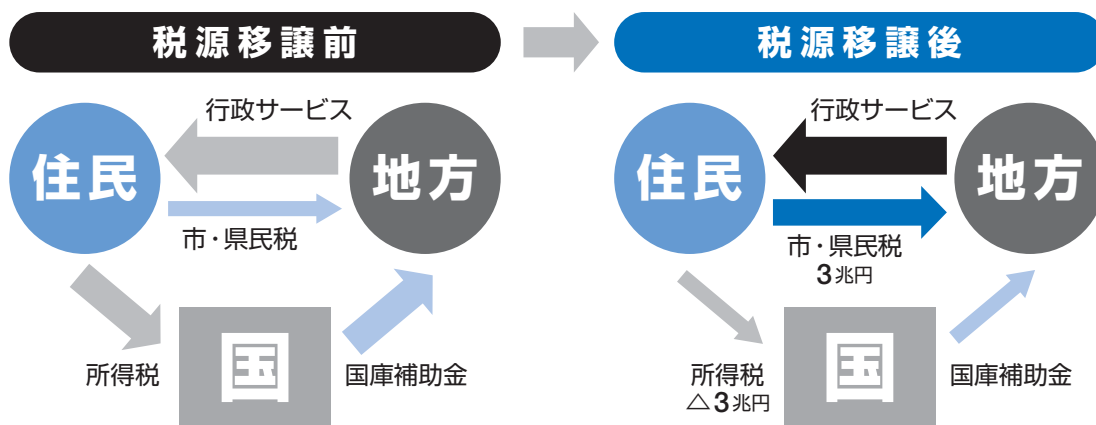
より身近な行政サービスを効率的に行うために進められてきた三位一体改革。その一環として、国の所得税から地方の市・県民税へ3兆円の税源移譲が行われます。国に集まる税金を減らし、その分を地方(市・県)に移すことになります。

この税源移譲に伴い、皆さんが納めている市・県民税と所得税の税率が平成19年から大きく変わります。



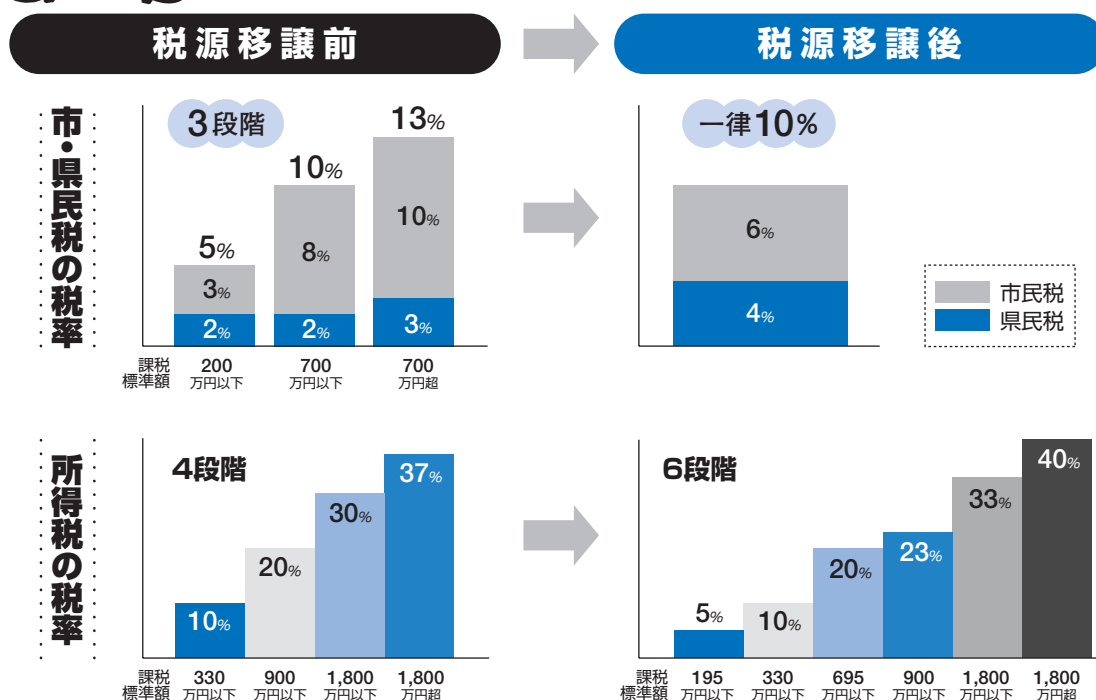
## どうして変わるの？

市民の皆さんにとって、より身近な行政サービスを効率的に行えるよう国から地方へ税源の移譲が行われるからです。



## どう変わるの？

市・県民税所得割の税率が10%に統一されます。

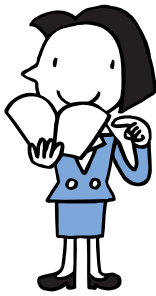


平成19年から税源移譲により  
皆さんの市・県民税が変わります

問合せ 市民税課 ☎ 963-9144

Keyword ぜいげんいじょう 税源移譲

補助金に代わる新たな財源として、国が集めている所得税のうちの一部を市・県民税として地方が直接集めることができるように仕組みを変更すること



# 税負担は増えるの？減るの？

税源移譲によって市・県民税が増えても所得税が減るため、皆さんの税負担は変わりません。

\* 一定の社会保険料が所得から控除されるものとして計算しています

\* この表は税源移譲による負担変動を示すもので、税源移譲前の金額は定率減税廃止後の金額です

## ● 単身者の場合

給与収入	税源移譲前			→	税源移譲後			=	税源移譲による増減額		
	市・県民税	所得税	合計		市・県民税	所得税	合計		市・県民税	所得税	合計
300万円	64,500円	124,000円	188,500円		126,500円	62,000円	188,500円		62,000円	△62,000円	0円
500万円	163,000円	258,000円	421,000円		260,500円	160,500円	421,000円		97,500円	△97,500円	0円
700万円	307,000円	474,000円	781,000円		404,500円	376,500円	781,000円		97,500円	△97,500円	0円
1,000万円	553,000円	966,000円	1,519,000円		650,500円	868,500円	1,519,000円		97,500円	△97,500円	0円

## ● 夫婦と子ども2人の場合

給与収入	税源移譲前			→	税源移譲後			=	税源移譲による増減額		
	市・県民税	所得税	合計		市・県民税	所得税	合計		市・県民税	所得税	合計
300万円	9,000円	0円	9,000円		9,000円	0円	9,000円		0円	0円	0円
500万円	76,000円	119,000円	195,000円		135,500円	59,500円	195,000円		59,500円	△59,500円	0円
700万円	196,000円	263,000円	459,000円		293,500円	165,500円	459,000円		97,500円	△97,500円	0円
1,000万円	442,000円	688,000円	1,130,000円		539,500円	590,500円	1,130,000円		97,500円	△97,500円	0円

\* 夫婦と子ども2人の場合、子どものうち1人が特定扶養親族(16歳以上23歳未満)に該当するものとして計算しています

## ● 65歳以上、単身世帯で年金収入がある方の場合

収入	税源移譲前			→	税源移譲後			=	税源移譲による増減額		
	市・県民税	所得税	合計		市・県民税	所得税	合計		市・県民税	所得税	合計
150万円	0円	0円	0円		0円	0円	0円		0円	0円	0円
200万円	13,500円	22,000円	35,500円		24,500円	11,000円	35,500円		11,000円	△11,000円	0円
250万円	36,000円	67,000円	103,000円		69,500円	33,500円	103,000円		33,500円	△33,500円	0円
300万円	58,500円	112,000円	170,500円		114,500円	56,000円	170,500円		56,000円	△56,000円	0円

\* 65歳以上で単身者の方は、年金収入が151万5,000円以下の場合、市・県民税は非課税です

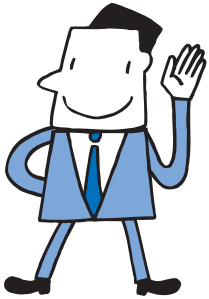
\* 平成17年1月1日現在で65歳以上(昭和15年1月2日以前生まれ)で年金収入が245万円以下の方の場合、19年度分の市・県民税に限り、税額の3分の1を減額します

## ● 65歳以上、夫婦2人世帯で年金収入がある方の場合

収入	税源移譲前			→	税源移譲後			=	税源移譲による増減額		
	市・県民税	所得税	合計		市・県民税	所得税	合計		市・県民税	所得税	合計
150万円	0円	0円	0円		0円	0円	0円		0円	0円	0円
200万円	0円	0円	0円		0円	0円	0円		0円	0円	0円
250万円	19,500円	29,000円	48,500円		34,000円	14,500円	48,500円		14,500円	△14,500円	0円
300万円	42,000円	74,000円	116,000円		79,000円	37,000円	116,000円		37,000円	△37,000円	0円

\* 65歳以上の夫婦2人世帯は、年金収入が201万9,000円以下の場合、市・県民税は非課税です

\* 平成17年1月1日現在で65歳以上(昭和15年1月2日以前生まれ)で年金収入が245万円以下の方の場合、19年度分の市・県民税に限り、税額の3分の1を減額します



## 定率減税の廃止について

景気対策のための暫定的な税負担の軽減措置として導入された定率減税が廃止されます。そのため、税源移譲による税負担は変わりませんが、定率減税の廃止により税負担が増えます。

市・県民税…平成19年6月納付分から減税なし	
	定率減税による減額
11～17年度分	所得割額の15% (40,000円を限度)
18年度分	所得割額の7.5% (20,000円を限度)
19年度分以後	廃止

所得税…平成19年納付分から減税なし (給与の方=19年1月から、年金の方=19年2月から)	
	定率減税による減額
11～17年分	税額の20% (250,000円を限度)
18年分	税額の10% (125,000円を限度)
19年分以後	廃止

▶一定の社会保険料が所得から控除されるものとして計算しています

### ●単身者の場合

給与収入	市・県民税	所得税	合計
300万円	4,900円	12,400円	17,300円
500万円	12,300円	25,800円	38,100円
700万円	20,000円	47,400円	67,400円
1,000万円	20,000円	96,600円	116,600円

### ●夫婦と子ども2人の場合

給与収入	市・県民税	所得税	合計
300万円	700円	0円	700円
500万円	5,700円	11,900円	17,600円
700万円	14,700円	26,300円	41,000円
1,000万円	20,000円	68,800円	88,800円

\*夫婦と子ども2人の場合、子どものうち1人が特定扶養親族(16歳以上23歳未満)に該当するものとして計算しています

### ●65歳以上、単身世帯で年金収入がある方の場合

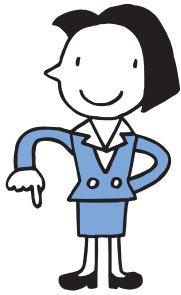
収入	市・県民税	所得税	合計
150万円	0円	0円	0円
200万円	1,100円	2,200円	3,300円
250万円	2,700円	6,700円	9,400円
300万円	4,400円	11,200円	15,600円

\*65歳以上で単身者の方は、年金収入が155万円以下の場合、市・県民税所得割は非課税です(定率減税の廃止による負担増はありません)

### ●65歳以上、夫婦2人世帯で年金収入がある方の場合

収入	市・県民税	所得税	合計
150万円	0円	0円	0円
200万円	0円	0円	0円
250万円	1,500円	2,900円	4,400円
300万円	3,200円	7,400円	10,600円

\*65歳以上の夫婦2人世帯は、年金収入が222万円以下の場合、市・県民税所得割は非課税です(定率減税の廃止による負担増はありません)



## 住宅ローン減税について (住宅借入金等特別税額控除の創設)

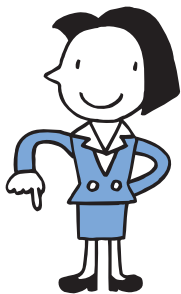
11年から18年末までに入居した方で、税源移譲前の所得税額において控除できた額と同等の負担減になるよう、19年分以後の所得税で控除しきれなかった住宅ローン控除額を、20年度分以後の市・県民税から減額することができるようになります。

減額の手続きは、市役所市民税課(本庁舎1階)への申告が必要になりますが、20年に確定申告を行う場合は、申告書を税務署に提出することができます。減額の適用を受けるには、各年度申告が必要となります。詳しい手続きの方法などは、広報こしがや等であらためてお知らせします。



## 損害保険料控除の廃止について

地震保険料控除の創設に伴い、20年度から損害保険料控除が廃止になります。ただし、18年末までに締結した長期損害保険に係る保険料等については、経過措置として損害保険料控除を適用します。なお、同一契約で地震保険料控除と損害保険料控除の両方の控除は受けられません。



## 土地、建物、株式等の 譲渡所得に係る税率割合について

19年度分から、市民税の税率が下がり県民税の税率が上がりますが、合計の税負担は変わりません。

### ◆休日納税窓口を開いています

日時 10月15日(日)・11月5日(日)・19日(日)  
12月3日(日)・17日(日)・19年1月14日(日)  
午前9時～午後3時  
場所 納税課(本庁舎1階)

問合せ 納税課 ☎963-9142





第2回彩の国鍋合戦優勝作品

## 『こしがや鴨ネギ鍋』 キャラクター ネーミングを募集します

「鴨」と特産の「越谷ネギ」を組み合わせたオリジナルの鍋『こしがや鴨ネギ鍋』を開発し、新たな越谷のまちのブランドとして育てる地域特産品開発プロジェクトに取り組んでいます。

- 応募期間 10月30日(月)まで
- 応募規定 ネーミングは応募者本人が創作したオリジナルで未発表のものに限ります。1人何点でも応募できます
- 応募方法 はがきに、キャラクターネーミング名、住所、氏名、年齢、性別、電話番号、職業を記入し下記へご応募ください  
\*はがき1枚につきネーミング1点とさせていただきます
- 審査 『こしがや鴨ネギ鍋』プロジェクトスタッフによる厳正な選考審査をします。同名のものが多数応募の場合は抽せんで1人を選出します
- 発表賞品 こしがや産業フェスタ2006でお知らせします  
採用された方に名づけ親賞として、すてきなプレゼントがあります
- 注意事項 採用された作品のすべての権利は主催者(越谷市商工会青年部)に帰属します
- 応募先 ☎343-0817 越谷市中町7-17  
越谷市商工会青年部  
『キャラクターネーミング募集』係

問合せ 越谷市商工会青年部事務局 ☎966-6111

こしがや産業フェスタ2006は、越谷市の産業の振興と発展のため、商工業者と農業者が一堂に会したイベントです。  
このフェスタは、市民とのふれあいを通じて越谷市の産業への理解を深めてもらおうと平成14年から開催して今年が5回目です。  
フェスタでは、越谷産の農産物や市内に伝わる伝統的手工芸品の展示・即売のほか近隣市町に事業所を置く製造業や建設業者による製品の展示や情報交換などが行われます。  
また、昨年実施して好評でした「こしがや鴨ネギ鍋」も行われます。

## 越谷の産業が一堂に こしがや産業フェスタ2006

12月2日(土)・3日(日)、午前10時～午後4時 総合体育館および周辺で開催

### 主な催し

伝統的手工芸品、商業、工業、農業、官公庁・学校など130団体以上の出展による展示・即売、ものづくり体験、伝統的地場産業体験

問合せ  
こしがや産業フェスタ2006実行委員会  
事務局(越谷市商工会内) ☎966-6111



## 万が一のときに役立つ 防災マップを作成しています

広報こしがやお知らせ版12月号といっしょにお配りします

現在、市では、市内の避難所・避難場所など防災に関する情報を網羅した「越谷市防災マップ」を作成しています。ご家庭には広報こしがやお知らせ版12月号といっしょにお配りします。

この越谷市防災マップでは、災害が発生したときに、安全に、また、速やかに避難できるように、市内全域の避難所・避難場所を表記するとともに、救急指定病院をはじめ、防災備蓄倉庫、耐震性飲料用貯水槽・防火用貯水槽などの施設が表記された地図です。

大雨や台風、地震などにより大規模な災害が発生したときには、消防機関をはじめとして市や県、国など防災関係機関等の消火・救出活動は、ふだんのおときと同じようには望めません。災害を未然に防止し、被害を最小限に抑えるためには、市民の皆さんの「自分たちの地域は自

分たちで守る」という意識の下に「日ごろからの備え」がとても重要になってきます。

日ごろから皆さんの自宅、学校、職場などの周辺地区の避難所等を確認しておきましょう。

### 【越谷市防災マップの概要】

- ▽仕様…16000分の1縮尺、A1判8折
- ▽内容…避難所・避難場所、救急指定病院、防災備蓄倉庫、耐震性飲料用貯水槽・防火用貯水槽などの場所を表記。そのほか、「防災対策」や「非常持ち出し品」「応急手当法」などが記載され、いざというときに活用できるものとなっています

問合せ 危機管理課 ☎963-9285



# ときめき インタビュー



## …プロフィール…

1983年奈良県生まれ。5歳のとき越谷市に転入し、花田小・中央中学校を経て県立浦和第一女子高等学校から多摩美術大学絵画学科日本画専攻に進む。現在、大学4年生。今年第56回埼玉県美術展覧会日本画部門で県知事賞を受賞、岐阜県臥龍(がりゅう)桜日本画大賞展で入選。今後は大学院への進学を目指し、将来はプロの画家として期待される。



日常 (県知事賞受賞作品)

「本当？本当に小林千晴って名前を言ったの？」と何度も確認。初めて出品した県美術展覧会(県展)日本画部門で、見事、県知事賞を受賞しました(作品名・日常)。「私より家族のほうが大騒ぎだったんですよ」と話す小林千晴さん。この作品は今まで描いてきたものとは、少し違う作品だったそうです。自分の中で考えていることをストレートに表現できた、思い入れの深い作品に仕上がりました。

幼いころに見た、家の近くに

あったごみ置き場と一匹の犬の光景。そのときの記憶をモチーフに、イメージをふくらませ、普段は行わないような少し期間を空けて描く作業もしました。それだけに今回の受賞は特別の感慨があったようです。

県展受賞がきっかけで、地元越谷では「若手作家5人展」などの活動を展開中。小さいころから絵を描くのが大好きで、「紙かだつた」という千晴さん。中学校の担任の先生が美術担当だったこともあり、絵の道に進みたいと相談すると、日本画が向いていると言われたとか。両親の理解もあって、美術部が盛んな浦和第一女子高校に進み、大学へ入学。さらに学ぶために今、大学院を目指しています。

「作品は小さいものから大作まで年間8枚ほど描きます。基本的には



風が去って



沈黙の群れ



独り



空っぽ

## 枠にとらわれずに自由に表現したい

## パリで個展ができれば最高ですね



第56回埼玉県美術展覧会で県知事賞(日本画)を受賞した  
小林千晴さん

初めて家を出て一人暮らしをしたときに、自分は一人で生きてきたのではないんだと実感。そして親のありがたみが身にしみました。それからちょっぴり価値観が変わりましたと話す小林千晴さん。コンクールのための制作や卒業制作に忙しい中、多摩美術大学のキャンパスで受賞の喜びや将来の夢などを伺いました。

\*発売初日は、AM10:00から  
電話予約のみ受け付けします

**前売情報**

**ティータムコンサート  
「鈴木慶江ピアノ・リサイタル」**



時 3月17日(土)  
14:00開演  
料 指定席 3,500円  
自由席 3,000円  
学生は各1,000円引き  
(コーヒー・紅茶付)  
\*サンシティメンバーズ優先予約: 11/4(土)  
\*未就学児の入場不可

11/5(日)  
発売



**綾戸智絵コンサート**

時 3月23日(金)  
18:30開演  
料 S席 7,000円  
A席 6,500円  
\*サンシティメンバーズ優先予約: 11/18(土)  
\*未就学児の入場不可

11/19(日)  
発売



**小椋佳「歌談の会」**

時 3月10日(土)  
18:00開演  
料 S席 4,200円  
A席 3,500円  
\*サンシティメンバーズ優先予約: 11/25(土)  
\*未就学児の入場不可

11/26(日)  
発売

**子どもたちの指導者のための  
ワークショップ Vol.10  
～「ことば遊び」による  
創造的なワークショップ～**

**参加者募集!**  
詳しくはサンシティへ

時 11月26日(日) 10:00～16:00  
場 サンシティ樓の間(4階宴会場)  
内 日本語の音(響き)やリズムを生かして声と動きのパフォーマンスを創ります。普段何気なく使っている日本語を見直し、再発見しながら、自由な表現を楽しんでみましょう。  
講師: はせみつこ(パフォーミング・アーティスト)  
※ 教員および地域で子どもたちの指導に携わっている方 25人。対象外の方もご相談下さい(障がいをお持ちの方もご参加いただけます)  
費 1,000円(障がいをお持ちの方は500円)  
申 受付中  
定 定員になり次第締切

**体験ワークショップ・参加者募集!**

障がいをお持ちの方で表現活動に興味のある方、ぜひご参加ください。

時 11月26日(日) 13:00～15:00  
費 無料  
\*募集は数名です(子どもの参加も可)

**◆ホール貸し出し抽せん会**

申込み期間	大ホール	小・展示ホール(5市1町内)
11/1(水)～10(金)	19年11月分	19年6月分
12/1(金)～10(日)	19年12月分	19年7月分
1/4(木)～10(水)	20年1月分	19年8月分

「まんまるよやくシステム」による申込み方法  
インターネット・携帯電話・一般家庭電話または直接窓口で「抽せん申込み」の受け付けをしています。  
■インターネット・携帯電話での利用は事前登録が必要  
抽せん結果: 毎月12日(メール・窓口にて通知)  
使用の確定: 当選した方は抽せんのあった月の12日～18日に窓口での使用申込み手続きが必要です。  
なお、19日以降は上記方法で通常予約可能  
\*期間内に窓口での使用申込みをされない場合は当選の権利が取り消しとなります  
\* 11/1(水) 14:00からホールフロントで19年3月～5月の小ホールギャラリーの抽せんあり  
\* 1/1から登録者のみインターネット・携帯電話・一般家庭電話から抽せんの受け付けをいたします  
\* 5市1町とは、越谷市、草加市、八潮市、三郷市、吉川市、松伏町

**イベントガイド  
GUIDE**

開館時間  
9:00～21:30

(財)越谷コミュニティセンター

**サンシティ**

☎985-1111(代)

ホームページアドレス <http://www.suncityhall.jp/> Eメールアドレス [suncityhall@mtf.biglobe.ne.jp](mailto:suncityhall@mtf.biglobe.ne.jp)



チケット予約専用電話  
☎985-1112  
受付時間 9:00～21:30  
■施設使用申込電話  
☎985-1111  
受付時間 9:00～19:00  
月曜日も開館しています  
休館日は年末年始(12/29～1/3)のみです

**第二十四回こしがや落語会  
柳家三語楼改め  
六代目柳家小さん  
襲名記念公演**

時 18:30開演  
出 六代目柳家小さん  
柳家小三治  
柳家花緑  
柳家一琴  
柳貴家小雪  
料 全席指定 3,500円  
\*未就学児の入場不可

12/6(水)



**YDKクラシックスペシャル  
2007サンシティ  
ニューイヤーコンサート  
『ウィーン・シュトラウス  
フェスティバル・オーケストラ』**

時 18:30開演  
出 指揮・ヴァイオリン: ペーター・グート  
ソプラノ: 森 麻季  
料 全席指定 S席 5,000円  
A席 4,000円 B席 3,000円  
\*学生は各半額  
\*未就学児の入場不可

2007

1/5(金)



**ティータムコンサート  
『小山実稚恵ピアノ・リサイタル』**



時 14:00開演  
出 お話・構成  
岡部真一郎  
料 指定席 3,500円  
自由席 3,000円  
学生は各1,000円引  
(コーヒー・紅茶付)  
\*未就学児の入場不可

1/20(土)

**前売券  
発売中**

**MAKI OHGURO  
Live Bomb!! Lev "V"**

～デビュー 15周年記念  
前倒し企画・わりと津々浦々  
お客様感謝TOUR  
“ダイブ見せませずMaki Best”～

時 18:30開演  
料 全席指定 6,500円  
\*6歳以上有料

10/20(金)



**後藤真希 LIVE TOUR 2006  
～G-Emotion～**



時 ①14:30開演 ②18:00開演  
料 一般席・ファミリー席  
6,300円

11/12(日)

\*3歳以下無料(保護者1人  
に対して1人まで陸上可)。  
4歳以上チケット必要  
\*ファミリー席は着座での  
鑑賞、大人のみでの購入可。  
チケット1枚で1人入場

**由紀さおり・安田祥子  
童謡コンサート2000回記念**



Songs With  
Your Life Concert  
～日本の名曲100選～  
プレコンサート

時 17:00開演  
料 全席指定  
S席 6,500円  
A席 5,500円  
\*未就学児の入場不可

11/19(日)

**サンシティ名画劇場**

10/27・28(金・土)



『ナイロビの蜂』  
レイフ・ファインズ  
レイチェル・ワイズ

11/17・18(金・土)



『M:I:III』  
トム・クルーズ ほか

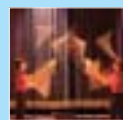
時 ①10:00 ②14:00 ③18:30 料 1,000円  
\*割引券をお持ちの方は200円引き

**無料公開**

**サンシティ広場  
イベント**

多彩なイベント満載の  
サンシティ広場へみんな来てね!

1回目…13:00から  
2回目…15:00から  
(各イベント共通)



ジャグラー  
**桔梗プラザ**  
世界大会でチーム部門賞の  
実力派。注目No.1。若さ  
2人の技をお見逃しなく!

10/21(土)

**上條ひとみ  
オン・ステージ**  
モデル、女優、歌手など  
マルチな活動を展開中。  
上條ひとみのミニライ  
ブをお届けします。



11/18(土)

津軽三味線パフォーマンス  
**セミ味ストリート**  
誰にでもわかりやすく  
かか笑える、肉体系津軽三  
味線パフォーマンス!



11/11(土)



**HMCのミニサーカス**  
サーカスの人気演目を  
集めたミニサーカス、  
見る人に笑いと  
感動を与えます。

12/9(土)

\*各催物については、サンシティへお問い合わせください。また、内容・料金等については一部変更になる場合があります

☐日時・期間 ☐出演者 ☐演目・曲目 ☐入場料 ☐対象・定員 ☐参加費 ☐申込み ☐問合せ

イベントガイド  
**GUIDE**

開館時間  
9:00~17:00



休館日 (11月~1月)  
月曜日(祝日を除く)  
11/7・24・12/29~1/3・9

科学技術体験センター

愛称 **ミラクル**

☎961-7171

☎343-0851 七左町2-205-2

かがくことはじめ

**科学事始**

~わくわく体験・夢・感動~  
子どもから大人まで体験できます!

ミニ科学講演会

**高分子ゲルの不思議**



日時: 10/22 (日)  
14:00~15:30

会場: 実験室

内容: おもしろ実験で不思議な世界を体験します

対象: 小学4年生以上40人

申込み: 受付中 (電話可) \*未就学児の入室不可

コニシ株式会社 (さいたま市浦和区)  
野村幸弘さん

特別事業

**コンピュータで おもちゃの車を操ろう**

入門編 挑戦編



日時: 12/17 (日)  
① 9:30~11:30 ②③ 13:00~15:00

会場: 工作室

内容: ①<入門編>おもちゃのブロックで作った車のモーターやランプを制御し、タッチセンサーや光センサーを使って、壁や、線に沿って走らせたりします  
②<挑戦編B>コース上の課題に挑戦して得点を競います  
③<挑戦編C>音をプログラミングし、音楽を流しながら車を走らせます

対象: ①小学5年生以上5人 ②③入門編をお済みの方各3人

参加費: 無料

申込み: 10/15 (日) 9:00 から科学技術体験センターへ (電話可)

\*①②または①③の同時申込み可 \*未就学児の入室不可

**七宝焼き体験**



日時: 12/24 (日) 9:30~11:30

会場: 実験室

内容: 銅板の加工から「七宝焼き」を作ります。クリスマスプレゼントにいかがでしょうか?

対象: 18歳以上12人

参加費: 400円

申込み: 11/23 (祝) 9:00 から科学技術体験センターへ (電話可)

\*未就学児の入室不可

**尺八を作ろう**

日時: 1/14 (日) 9:30 から

会場: 工作室

内容: 塩ビ管を使って美しい音色のオリジナル尺八を作ります

対象: 18歳以上8人

参加費: 300円(予定)

申込み: 12/1 (金) 9:00 から科学技術体験センターへ (電話可)



利用案内

●利用料金

入場無料。ただし、実験・工作等の参加費が必要な場合があります

●団体利用(15人以上)の方法

あらかじめご連絡のうえ、科学技術体験センター使用許可申請書を提出し、許可を受けてください

●多目的ホール(祝日を除く火曜・木曜日のみ)、レクチャー室の貸し出しには次の料金がかかります

	多目的ホール	レクチャー室
午前 (9:00~12:00)	5,000円	1,000円
午後 (13:00~17:00)	8,000円	1,600円
全日 (9:00~17:00)	12,000円	2,300円

\*越谷市、草加市、八潮市、三郷市、吉川市、松伏町以外の方は上記金額の30%増し

特別事業 **スピーカーを作ろう**

日時: 10/29 (日) 13:30~15:30

会場: 工作室

内容: 紙のコップやエナメル線、磁石などを使って作ります。本当に音が出るかトライしてみよう!

対象: 小学5年生以上16人

参加費: 500円

申込み: 10/28 (土) までに科学技術体験センターへ (電話可)



**「液晶の携帯ストラップ」を作ろう**

日時: 11/12 (日) 13:30~16:30

会場: 工作室

内容: 液体と固体の中間物質の液晶を作り美しく輝く携帯ストラップを作ります

対象: 小学5年生以上16人 (小学生は保護者同伴)

参加費: 200円

申込み: 10/15 (日) 9:00 から科学技術体験センターへ (電話可)



ミラクル特製

**「マルセイユ石けん」を作ろう**

日時: 11/19 (日)・26 (日)  
全2回 9:15~12:30

会場: 実験室

内容: オリーブ、ココナッツ、パームの3種類のオイルを使って肌にやさしい高級石けんを作ります

対象: 小学5年生以上10人 (小学生は保護者同伴)

参加費: 1,200円(予定)

申込み: 10/15 (日) 9:00 から科学技術体験センターへ (電話可)



★4月から実験・工作体験の対象が4年生からになりました 先着順

一般科学実験・工作体験 **月ごとにかわるおもしろメニュー**

科学実験体験

日時: 平日 14:00 から  
土曜・日曜日、祝日  
① 10:00 から  
② 14:00 から

会場: 実験室  
対象: 小学4年生以上16人

科学工作体験

日時: 平日 15:30 から  
土曜・日曜日、祝日  
① 11:30 から  
② 15:30 から

会場: 工作室  
対象: 小学4年生以上16人

	科学実験体験	科学工作体験
10月	姿を変えるエネルギー	液体万華鏡を作ろう
11月	ぼかぼか入浴剤を作ろう	不思議な箱
12月	使い捨てカイロを作ろう	フランクリンモーターを作ろう
1月	光と色	液晶の携帯ストラップを作ろう

\*実験・工作体験は参加費が必要な場合があります  
\*水曜・金曜日は学校利用日となっていますので、実験・工作体験が中止となる場合があります

小学1年~3年生のお子さんは保護者といっしょに入室し、見学することができます。  
\*未就学児は安全上の配慮により入室をご遠慮ください

\*科学技術体験センターの行事は、毎月発行の「ミラクルニュース」やミラクルホームページでご確認ください



イベントガイド  
**GUIDE**

開館時間  
9:00~17:00

# 児童館コスモス

☎978-1515



休館日(11月~1月)  
月曜日(祝日を除く)  
12/29~1/3・9・16

☎343-0042 千間台東2-9

## 第15回 科学おもちゃ作品展 & ロボット競技会

### 科学おもちゃ作品展(一般公開)

日時: 10/21(土) 10:30~16:00  
22(日) 9:00~15:00  
内容: 市内の小・中学生による  
手づくりおもちゃの作品展示

### ロボット競技会

日時: 11/25(土)  
13:30~15:00  
内容: 中学生が自作のロボットで  
ピンポン玉運びを競う大会



## コスモス出前児童館 「きて・みて・ふれて・あそぼうよ!」

日時: 11/10(金) 10:00~12:00  
会場: 荻島地区センター・公民館  
「たんぼぼ」(南荻島190-1)  
内容: みんなであそびましょう!(わらべうた・リトミックなど)、本の読みきかせ、パネルシアター、折り紙コーナー、子ども家庭相談コーナーなど  
申込み: 当日直接会場へ



出前児童館の会場図



## 県民の日 わくわく特別行事

日時: 11/14(火) 10:00~16:00  
内容: スペシャルサイエンスショー「コスモゼリーを作ろう!」、野外で遊ぼう、コンサート、ALTと遊ぼう、アニメ映画、プラネタリウム投影など

\*事前申込みが必要なものもあります。  
詳しくは「コスモスだより・11月号」をご覧ください

### ● おもしろ科学教室

日時	11/19(日) 10:00~12:00
内容	七宝焼きのアクセサリを作ろう
対象	小学生以上20人(小学3年生までは保護者同伴)
参加費	400円
申込み	11/5(日) 9:00から

### ● 子どもクラフト教室

日時	①11/12(日) ②12/10(日) いずれも10:00~12:00
内容	①ゾートロープでアニメを作ろう ②クリスマスキャンドルを作ろう
対象	小学生以上15人(小学3年生までは保護者同伴)
参加費	①200円 ②300円
申込み	①10/29(日) ②11/26(日) いずれも9:00から

### ● ふれあい科学教室

日時	11/26(日) 10:00~12:00
内容	光ファイバーのクリスマスツリーを作ろう
対象	小学生と保護者10組
参加費	400円
申込み	11/12(日) 9:00から

### ● 天体観望会

日時	①11/4(土) ②12/9(土) いずれも18:30~20:00
内容	①秋の星座探訪~変光星ミラとペルセウス座二重星団 ②冬の星座探訪~ヒアデス星団とプレアデス星団
対象	小学生~大人50人(乳幼児の参加はご遠慮ください)
申込み	①10/21(土) ②11/25(土) いずれも9:00から

### ● 親子天体教室

日時	1/13(土) 18:30~20:00
内容	親子で協力して冬の星空の天体観測を行います
対象	小学生以上のお子さんとその保護者10組
申込み	12/23(祝) 9:00から

### ● サイエンスショー・クラフト

日時	土曜・日曜日、冬休み(12/23~28、1/4~8) 13:30~13:50
内容	スライム、スーパーボール、ブーメランなど

### ● ミルキーママスクール

◆理学療法士による運動機能の発達についてのお話	
日時	11/17(金) 10:00~11:30
対象	2歳未満で運動機能の発達が心配なお子さんを持つ保護者25人 *保育室あり(保育人数に限りあり)
申込み	11/3(祝) 9:00から

### ● 赤ちゃんサロン

日時	①10/25(水) ②12/13(水) いずれも10:00~11:30
内容	赤ちゃんマッサージ、おしゃべりタイム、育児相談など ①講師は保健センター職員 ②講師はの〜びる保育園保育士
対象	開催当日11カ月までのお子さんと保護者(対象外のお子さんの同伴はご遠慮ください)
申込み	当日9:55までに直接コスモスへ

### ● プラネタリウム

日程	12/10(日)まで「秋の星空と月~その神秘的な世界~」
内容	12/16(土)から「冬の星空と宇宙人へのメッセージ」
投影日	土曜・日曜日、県民の日、祝日開館日(平日は団体投影日)、学校冬休み期間(12/23~28、1/4~8)
時間	①11:00 ②14:00 ③15:30(3回)
観覧料	小学生以上1人1回100円

\*日時・内容については一部変更になる場合があります。毎月発行の「コスモスだより」でご確認ください

\*事前に予約が必要な行事については、受付初日の午前中は電話のみの受け付け。午後からは、窓口でも受け付けします  
\*定員のある行事は申込み順になります



**わくわく  
科学教室**

◇牛乳パックできらめく  
ポストカードづくり

日 時：11 / 5 (日) 10:00 ~ 12:00  
対 象：小学生以上 (1・2年生は保護者同伴) 12人  
申込み：10 / 20 (金) 9:00 から

◇身近なもので楽器をつくろう! ~音で遊ぼう~

日 時：11 / 19 (日) 10:00 ~ 12:00  
対 象：小学生以上 (1・2年生は保護者同伴) 20人  
申込み：11 / 5 (日) 9:00 から

◇クリスマスキャンドルを作ろう

日 時：12 / 3 (日) 10:00 ~ 12:00  
対 象：小学生以上 (1・2年生は保護者同伴) 20人  
申込み：11 / 21 (火) 9:00 から

◇超ミラクル! オリジナル手づくりモーター

日 時：1 / 7 (日) 10:00 ~ 12:00  
対 象：小学生以上 (1・2年生は保護者同伴) 20人  
申込み：12 / 20 (水) 9:00 から


イベントガイド  
**GUIDE**

開館時間  
9:00~17:00


**見聞館ヒマワリ**

☎ 986-3715

〒343-0842 蒲生旭町11-35



蒲生駅 東口  
足立越谷線  
蒲生第一小  
蒲生小  
見聞館ヒマワリ



休館日 (11月~1月)  
月曜日 (祝日を除く)  
12/29~1/3・9・23

**サタデーバイオ教室**

日 時：11 / 11・1 / 13・4 / 14の  
土曜日 (全3回)  
① 10:00 ~ 11:30 ② 14:00 ~ 15:30

対 象：小学3年生以上、各回10人  
内 容：バイオテクノロジーによる植物の栽培  
申込み：10 / 20 (金) 9:00 から  
\*教室の最終回には、自分で育てたセント  
ポーリアの株をたくさん持ち帰れます




**親子自然体験教室  
in おがの**

日 時：11 / 11 (土) ~ 12 (日)  
《1泊2日》

対 象：市内在住の小学生以上の親子  
30人  
宿 泊：越谷市民保養施設おがの山荘  
交 通：市のバス  
活動場所：埼玉県みどりの村・  
さいたま川の博物館ほか

参加費：小学生 4,500円  
中学生以上 5,500円  
申込み：10 / 20 (金) 9:00 から




**県民の日  
特別イベント**

日 時：11 / 14 (火)  
10:00 ~ 16:00

内 容：こども映画祭、英語で遊ぼう、  
かんたん工作、ヨーヨーつり、  
科学体験 (バイオ体験・スライムづくり)、  
パソコン体験、ミクロの世界をみる、かみしばいなど

\*詳しくは「ヒマワリだより・県民の日  
特別イベント号」をご覧ください




**お父さんと遊ぼう**

対象：1~3歳児と父親または両親 15組

日 時 11/11 (土) 10:30 ~ 12:00  
申込み 10/20 (金) 9:00 から

**おはなしの広場**

対象：幼児 (保護者同伴)・小学生以上、各回30人

日 時 ① 11/18 (土) ② 12/16 (土)  
いずれも 13:30 ~ 14:00 と  
14:15 ~ 14:45 の2回

申込み ① 11/5 (日) ② 12/5 (火)  
いずれも 9:00 から

**のびのび親子教室**

対象：市内在住の2歳児と保護者 25組

◇親子リトミック・お手紙だそう

日 時 11/17 (金) 10:30 ~ 11:30  
申込み 10/21 (土) 9:00 から電話のみ

◇ゲームケーキをつくろう

日 時 12/1 (金) 10:30 ~ 11:30  
申込み 11/22 (水) 9:00 から電話のみ

◇からだをつかってあそぼう

日 時 1/19 (金) 10:30 ~ 11:30  
申込み 1/7 (日) 9:00 から電話のみ

**ミルクーママ・スクール**

◇栄養士による、おやつと食事の取り方など  
についてのお話と、簡単なおやつ作り

日 時 12/14 (木) 10:30 ~ 11:30  
対 象 市内在住の0~2歳児を持つ保護者 20人  
申込み 11/21 (火) 9:00 から  
\*ボランティアによる保育あり

**やんちゃたいむ**

対象：市内在住の3歳以上の幼児と保護者 25組

◇ピョンピョンかえるをつくろう

日 時 11/16 (木) 10:30 ~ 11:30  
申込み 11/7 (火) 9:00 から電話のみ

◇クリスマスリースをつくろう

日 時 12/21 (木) 10:30 ~ 11:30  
申込み 12/6 (水) 9:00 から電話のみ

◇鬼のおめんをつくろう

日 時 1/18 (木) 10:30 ~ 11:30  
申込み 1/6 (土) 9:00 から電話のみ

**ヒマワリこども音楽会~東埼玉吹奏楽団**

日 時 10/15 (日) 14:30 ~ 15:30

**日本醤油協会食育プログラム~  
しょうゆ・もの知り博士の出前授業**

日 時 11/4 (土) 10:00 ~ 12:00  
対 象 小学生以上 (1・2年生は保護者同伴) 25人  
申込み 10/20 (金) 9:00 から

**みんなおいでよ! キャンプごっこしよう**

日 時 11/14 (火) 9:30 ~ 11:30  
内 容 ガールスカウト埼玉県第20団のみなさん  
のご指導によるテント体験など

**ミニミニ・ヒオトーフをつくろう!  
~生きものたちの箱庭づくり~**

日 時 11/23 (祝) 13:00 ~ 16:00  
対 象 小学生以上の親子 12組  
申込み 11/5 (日) 9:00 から

**茶道教室~ちよつと体験 日本の心~**

日 時 12/9 (土) 14:00 ~ 15:30  
対 象 小学生以上 12人  
申込み 11/21 (火) 9:00 から

**ヒマワリ自然観察会  
「ハクチョウを見に行こう! 菅生沼」**

日 時 1/21 (日) 9:00 ~ 16:30  
対 象 小学生以上 (3年生以下は保護者同伴) 35人  
申込み 1/5 (金) 9:00 から

**親子マジック教室**

日 時 11/11 (土)、19 (日)、25 (土) の  
全3回いずれも 10:30 ~ 12:00  
対 象 小学3年生以上の親子 10組  
(3回とも参加できる方)  
申込み 10/20 (金) 9:00 から

**ザ・マジックショー**

共催：蒲生地区センター

日 時 11/26 (日) ① 14:00 ~  
14:45 ② 15:15 ~ 16:00  
対 象 幼児 (保護者同伴)・小学生以上、  
各回 150人  
申込み 11/25 (土) 9:00 から整理券を配布

**子育て広場 あつまれ! 1歳児**

対象：市内在住の1歳児と保護者 20組

日 時 ① 11/7 (火) 10:00 ~ 11:00  
② 1/16 (火) 10:00 ~ 11:00  
申込み ① 10/25 (水) ② 12/24 (日)  
いずれも 9:00 から電話のみ

## 後期けやきスクール

日 時：下表のとおり  
 回 数：各教室とも全5回  
 対 象：市内在住の60歳以上の方  
 費 用：教材費のみ実費負担  
 申込み：10/17(火)9:30～10/21(土)  
 15:00に直接けやき荘へ(電話不可)申込み順、定員になり次第締切



## 囲碁・将棋大会

日 時：11/30(木)受付 9:00～  
 対局開始 10:00～  
 対 象：市内在住の60歳以上の方  
 費 用：700円  
 申込み：11/7(火)9:30～11/11(土)  
 15:00に費用を添えて直接けやき荘へ

### けやき荘を一部ご利用になれない日

- 11/6(月)終日 教養娯楽室 埼玉県厚生年金受給者協会 春日部支部越谷分会集いのため
- 11/30(木)終日 教養娯楽室 囲碁・将棋大会のため
- 12/28(木)終日 浴室 特別清掃のため
- 1/4(木)午前中 浴室 設備点検のため
- 1/20(土)終日 教養娯楽室 越谷市老人クラブ連合会 新年会のため

## イベントガイド GUIDE

開館時間 9:30～16:00

## 老人福祉センター けやき荘

☎965-5822 ☎343-0852 新川町2-55



教室名	開催日	時間	定員
健康メイク	11/7・14・21・28・12/5の火曜日	10:00～11:45	20
異文化(イギリス)を学ぼう	11/7・14・21・28・12/5の火曜日	13:00～15:00	25
太極拳	11/1・8・15・22・29の水曜日	10:00～11:30	15
越谷今昔アレコレ	11/10・17・24・12/1・8の金曜日	13:15～15:00	25
リズム体操	11/4・11・18・12/2・16の土曜日	13:00～15:00	20

\*「健康メイク教室」は財団法人いきいき埼玉と共催



## ふれあいデー(一般開放日)

日 時：①11/25(土)②1/21(日)  
 内 容：①西方小学校金管バンドによる演奏(10:30から)や、卓球、ゲーブルゲームなど  
 ②老人クラブ会員による手作りの作品展示会

対 象：市内在住の方  
 費 用：無料



## 木目込み干支作り講習会

日 時：12/15(金)10:00～15:00  
 対 象：市内在住の60歳以上の方 30人(申込み順)  
 費 用：2,500円  
 申込み：11/24(金)9:30～  
 12/1(金)15:00に費用を添えて直接けやき荘へ

休 館 日	休 日
11月	3(祝)・5(日)・13(月)・19(日)・23(祝)・27(月)
12月	3(日)・11(月)・17(日)・23(祝)・25(月)・29(金)・30(土)・31(日)
1月	1(祝)・2(火)・3(水)・8(祝)・9(火)・14(日)・22(月)・28(日)

年末年始のお休み 12月29日(金)～1月3日(水)は、年末年始のため休館します

## ふれあいデー (一般開放日)

日 時：12/17(日)  
 9:30～16:00  
 内 容：映画上映ほか  
 対 象：市内在住の方  
 費 用：無料



### くすのき荘を一部ご利用になれない日

- 12/28(木)終日 浴室 特別清掃のため
- 1/4(木)午前中 浴室 設備点検のため
- 1/13(土)終日 教養娯楽室 大袋地区老人クラブ連合会 新年会のため

## イベントガイド GUIDE

開館時間 9:30～16:00

## 老人福祉センター くすのき荘

☎979-6600 ☎343-0005 大杉655



## 税務相談

日 時：12/14(木)10:00～12:00  
 場 所：生活相談室  
 対 象：60歳以上の方

## 生活・健康相談

日 時：開館日の10:00～15:00  
 対 象：60歳以上の方

休 館 日	休 日
11月	3(祝)・6(月)・12(日)・20(月)・23(祝)・26(日)
12月	4(月)・10(日)・18(月)・23(祝)・24(日)・29(金)・30(土)・31(日)
1月	1(祝)・2(火)・3(水)・7(日)・8(祝)・15(月)・21(日)・29(月)

年末年始のお休み 12月29日(金)～1月3日(水)は、年末年始のため休館します

\*掲載内容は都合により変更になる場合があります。詳しくは、けやき荘・くすのき荘へお問い合わせください

## リハビリなんでも相談

月に1回、理学療法士がリハビリについての相談をお受けします。

☆腰が痛い・肩が挙がりにくい・膝が痛い・最近足腰が弱くなってきた

☆機能回復訓練室の機械の使い方など

日 時：毎月第1木曜日

9:30～11:30

\*1月は11日(木)に実施

場 所：機能回復訓練室

内 容：機能訓練の方法、腰痛予防、筋力向上、体力向上、血圧測定など

対 象：市内在住で60歳以上の方、または保健センターの指導のあった方12人(先着順)

### ゆりのき荘を一部ご利用になれない日

- 10/19(木)・20(金)  
終日 教養娯楽室  
越谷市老人クラブ連合会  
素人演芸大会のため
- 12/28(木) 終日 浴室  
特別清掃のため
- 1/4(木) 午前中 浴室  
設備点検のため



## イベントガイド GUIDE

開館時間  
9:30～16:00

老人福祉センター  
**ゆりのき荘**  
☎992-6601



### 生活・健康相談

日 時：開館日の  
10:00～15:00  
対 象：60歳以上の方

### 税務相談

日 時：12/14(木)  
13:00～15:00  
場 所：生活相談室  
対 象：60歳以上の方

### 孫育てサロン

日 時：11/7(火)  
12/5(火)  
13:30～15:00  
場 所：研修室  
対 象：60歳以上でお孫さんのいる方、お孫さん誕生予定の方10人(先着順)  
\*お孫さんの同伴不可

### ふれあいデー (一般開放日)

日 時：毎月第3土曜日  
9:30～16:00  
内 容：卓球、ペイゴマなど  
対 象：市内在住の方  
費 用：無料

休 館 日	11月	6(月)・13(月)・20(月)・27(月)
	12月	4(月)・11(月)・18(月)・25(月)・29(金)・30(土)・31(日)
	1月	1(祝)・2(火)・3(水)・9(火)・15(月)・22(月)・29(月)

年末年始のお休み 12月29日(金)～1月3日(水)は、年末年始のため休館します

\*掲載内容は都合により変更になる場合があります。詳しくは、ゆりのき荘へお問い合わせください

## 老人福祉センター 巡回バス 日程表 (11月～1月)

\*巡回バスの停留所および時刻の一覧表は、各老人福祉センター窓口でお配りしています。詳しい内容については各老人福祉センターへ

12月			
コース	けやき荘	くすのき荘	ゆりのき荘
桜井	26(火)	7(木)	15(金)
大沢・新方	27(水)	8(金)	19(火)
大袋	1(金)	12(火)	20(水)
荻島・北越谷	5(火)	13(水)	21(木)
増林	6(水)	14(木)	22(金)
越ヶ谷	7(木)	15(金)	26(火)
出羽	8(金)	19(火)	27(水)
南越谷	12(火)	20(水)	1(金)
蒲生・川柳	13(水)	21(木)	5(火)
大相模	14(木)	22(金)	6(水)

11月			
コース	けやき荘	くすのき荘	ゆりのき荘
桜井	28(火)	8(水)	16(木)
大沢・新方	29(水)	9(木)	17(金)
大袋	1(水)	10(金)	21(火)
荻島・北越谷	2(木)	14(火)	22(水)
増林	7(火)	15(水)	24(金)
越ヶ谷	8(水)	16(木)	28(火)
出羽	9(木)	17(金)	29(水)
南越谷	10(金)	21(火)	1(水)
蒲生・川柳	14(火)	22(水)	2(木)
大相模	15(水)	24(金)	7(火)

1月			
コース	けやき荘	くすのき荘	ゆりのき荘
桜井	——	16(火)	24(水)
大沢・新方	——	17(水)	25(木)
大袋	10(水)	18(木)	26(金)
荻島・北越谷	11(木)	19(金)	30(火)
増林	12(金)	23(火)	31(水)
越ヶ谷	16(火)	24(水)	——
出羽	17(水)	25(木)	——
南越谷	18(木)	26(金)	10(水)
蒲生・川柳	19(金)	30(火)	11(木)
大相模	23(火)	31(水)	12(金)

# こしがや行事予定

日程は変更になる場合があります  
時間などのお問い合わせは広報広聴課 ☎ 963119117へ



## 11月

- 菊花大会 ■ 1日(水)～5日(日) 第1体育館
- 児童生徒国際理解図画展 ■ 2日(木)～9日(木) サンシティ
- 消防特別点検 ■ 12日(日) 出羽公園
- 環境大会・こしがやエコバザール2006 ■ 12日(日) 中央市民会館
- 県民の日イベント ■ 14日(火) 児童館コスモス・ヒマワリ
- 環境と情報の集い ■ 19日(日) 東埼玉資源環境組合
- こしがやスポーツ・レクリエーション フェスティバル2006 ■ 23日(祝) 市内体育施設
- 市民文化祭 ■ 23日(祝)～26日(日) サンシティ



市民文化祭



菊花大会

## 12月

- おかめ市 ■ 2日(土) 香取神社(大沢)
- こしがや産業フェスタ2006 ■ 2日(土)・3日(日) 総合体育館
- 市内駅伝競走大会 ■ 3日(日) 市内駅伝コース
- ちびっこクリスマス フェスティバル ■ 3日(日) 児童館コスモス
- ちびっこクリスマス フェスティバル ■ 10日(日) 児童館ヒマワリ
- 縁起市 ■ 15日(金) 久伊豆神社(越ヶ谷)



こしがや産業フェスタ2006



市内駅伝競走大会

## 1月

- 元旦マラソン大会 ■ 1日(祝) 市役所周辺コース
- 花田苑・キャンベルタウン野鳥の森無料開園 ■ 1日(祝)・2日(火)
- 成人式 ■ 7日(日) 市内11会場
- オビシヤ ■ 上旬 川崎神社(北川崎)
- 花フェスタ ■ 20日(土) 新越谷駅コンコース
- わくわくアート展 ■ 25日(木)～30日(火) 中央市民会館



オビシヤ



花フェスタ

### INSIDE STORY 楽屋裏

うちの愛犬は、久しぶりにシャンプーをしてあげても、散歩に連れて行くと、目をはなしたすきに地面にゴロン…

飼い主としては“せっかく洗ってあげたのに”と思うが、犬の気持ちは飼い主とは違うようです。ちなみに、愛犬はゴールデンレトリバーなので、ペットショップでシャンプーすると、自分の散髪代より高いのが悲しい… (け)