



発行/越谷市 343-8501 埼玉県越谷市越ヶ谷4-2-1 964-2111(代表) FAX 965-6433 編集/広報広聴課

お知らせ版(毎月1日発行)

『広報こしがや』は、お知らせ版のほか季刊版(4月、7月、10月、1月の15日)を発行しています。

4月1日から

通学区域の一部を変更します

越谷市教育委員会では、4月1日から通学区域の一部を、次のとおり変更します。

①大袋中学校の通学区域の一部を千間台中学校の通学区域に

大袋中学校の通学区域の一部である西大袋土地画整理事業地内の一街区から六十八街区および西大袋土地画整理区域外三野宮地区の一部を、千間台中学校の通学区域に変更します。

②大袋北小学校の通学区域の一部を千間台小学校の通学区域に

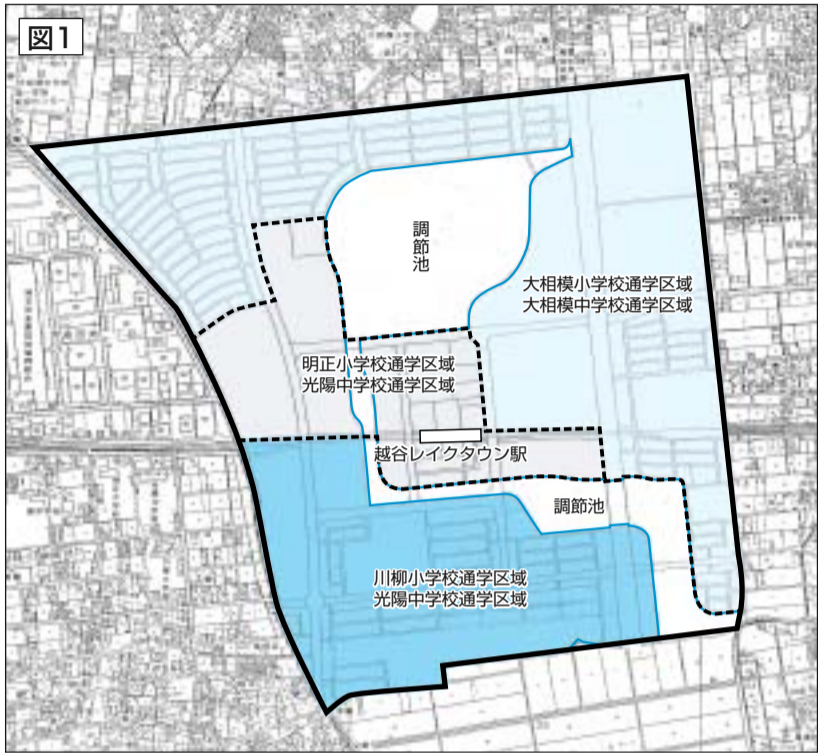
大袋北小学校の通学区域の千

③越谷レイクタウン特定土地画整理事業地内の通学区域

越谷レイクタウン特定土地画整理事業地内の通学区域を、大相模小学校、川柳小学校、明正小学校、光陽中学校および大相模中学校の5校を対象として、図1のとおり変更します。

④城ノ上小学校の通学区域

4月に市内30校目となる城ノ



市民課窓口の受付時間を午後7時まで延長します

上小学校が、越谷市大字増林606番地1に開校します。通学区域は、東越谷七丁目、花田七丁目、大字増林の一部、増林一丁目の一部となります。図2参照。

問合せ 教育委員会総務課 963-9282

通学区域の一部変更について詳しくは左記へ。

引越しなどに伴う住民の転居に関する届け出などが増える年度末から年度始めにかけて、市民課窓口の受付時間を延長します。

【時間延長期間】 3月23日(金)〜4月6日(金)(土曜・日曜日を除く)

【延長時間】 午後7時まで

【業務内容】

- 住民票の写し・印鑑登録証明書・戸籍謄抄本等の発行
○転入・転出・転居等住民異動届

国民健康保険の加入・喪失、児童手当・乳児医療、老人医療、

○印鑑登録・戸籍届・外国人登録の受付
*届出の内容により発行できない証明書もあります
*この期間の延長時間内は、住民基本台帳カードの交付・公的個人認証サービスの手続き・住民票の広域交付はできませんのでご注意ください

武蔵野線新駅の名称が越谷レイクタウン駅で決まりました

武蔵野線新駅の名称が越谷レイクタウン駅で決まりました。越谷レイクタウン特定土地画整理事業地内で進められているJR武蔵野線の新駅名が、「越谷レイクタウン駅」に決定しました。なお、開業時期については、平成19年度末を予定しています。

1 国都市計画課 963-9222

今号には、「埼玉県議会議員一般選挙および越谷市議会議員一般選挙」のお知らせを折り込んでいます。

今号の主な内容
固定資産縦覧帳簿を.....②
ご覧になれます
バス路線のお知らせ.....②
越谷市体育賞受賞者.....③
お知らせ④⑤/催しご案内⑥⑦/健康と暮らし、ホームドクター⑧⑨/親子のページ⑩/こどもコーナー⑪/まちのわだい、各種相談⑫

こしがや歳時記 弥生

優雅な顔立ちのひな人形

越谷でひな人形が作られるようになったのは、江戸時代中期、会田佐右衛門が江戸の十軒町で学んだ人形作りを越谷に伝えたのが始まりといわれています。越谷ひな人形は、気品にあふれた優雅な顔立ちをしています。胴柄、頭、手足などすべてを越谷で作っています。伝統工芸を守るため越谷ひな人形組合(山崎昭二組合長)では、後継者育成に努めています。



胴柄、頭、手足などすべてが手作りです

固定資産縦覧帳簿をご覧になれます

越谷市の固定資産税の納税者(免税点未満の方は含まれません)の方は、縦覧帳簿により市内の固定資産の価格を見ることが出来ます。また、固定資産の所有者(免税点未満の方も含まれます)の方は、課税台帳(名寄せ)の写しを閲覧制度により受け取ることが出来ます。借地人・借家人の方は借地・借家物件のみの価格等が記載されている課税台帳の写しを受け取ることが出来ます。

の納税者またはその代理人等
▼閲覧：固定資産の所有者本人またはその代理人(所有者が亡くなっている場合は相続人、借地人・借家人(借用にかかる固定資産のみ)等

必要なもの 本人確認が出来る証明書等(法人の場合は、本人確認ができる証明書等と代表者印)。ただし、納税者以外の方が来庁し請求する場合や代表者印をお持ちにならない場合は、委任状と来庁者本人が確認できる証明書等が必要です。また、相続人の場合は、相続を証明する戸籍謄本等、借地人・借家人は借地・借家契約書等が必要となります。

〔期間〕 ▼縦覧：4月2日(月)～5月31日(木) ▼閲覧：通年

※いずれも時間は午前8時30分～午後5時15分(土曜・日曜日、祝日を除く)

〔場所〕 ▼縦覧：資産税課(本庁舎1階) ▼閲覧：資産税課、北部・南部出張所
〔手数料〕 ▼縦覧：無料 ▼閲覧：縦覧期間中のみ無料(借地人・借家人は有料)
〔対象〕 ▼縦覧：固定資産税 課、北部・南部出張所 課、資産税課 ☎96339147

3月1日から 証明書請求時の 本人確認にご協力ください

市では、すでに戸籍・住民異動の届け出については本人確認を行っていますが、市民の皆さんの個人情報を守るため、証明書等の請求時にも、市役所出張所、各地区センター・公民館(越ヶ谷地区を除く)の窓口に来られた方の本人確認をすることになりました。

◆本人確認の方法

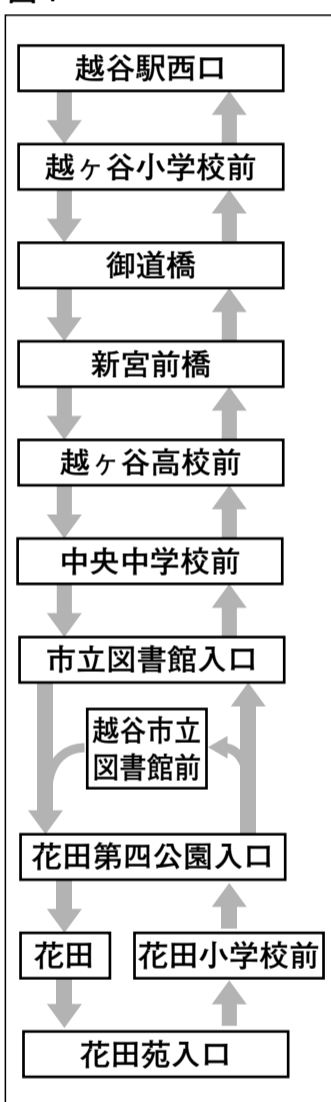
①運転免許証、旅券(パスポート)、住民基本台帳カードなど官公署の発行する写真入りの身分を証明する書面等の提示

②①をお持ちでない方は、国民健康保険証、国民年金手帳等の官公署発行の住所・氏名入りの証書等の提示
③①②をお持ちでない方は、氏名等が機械で刻印されている社員証、学生証、銀行等のキャッシュカード等の提示

※代理の方が請求する場合には委任状が必要です

☎市民課 ☎96339152、市民税課 ☎96339144、資産税課 ☎96339147、納税課 ☎96339141

図1



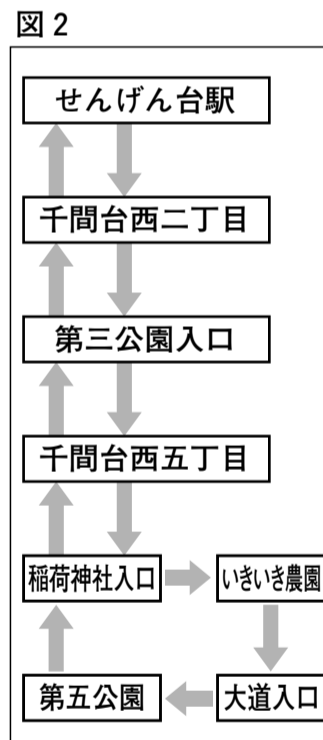
越谷駅西口～越ヶ谷高校・花田市立図書館のバス路線が運行しています

2月13日(火)から、「越谷駅西口

せんげん台駅～千間台西～せんげん台駅(循環)のバス路線が 開通します

3月1日(木)から、「せんげん

台駅～千間台西～せんげん台駅(循環)線が開通します。停留所は図2のとおりです。なお、この路線の開通に伴い、「せんげん台駅～埼玉県立大学線」「せんげん台駅～武里駅」線、「せんげん台駅～ウイング・ハッ



越谷しらこぼと基金の助成事業を募集します

越谷しらこぼと基金では、快適で活力ある魅力的なふるさとづくりを目指して行われる活動で、次の4分野に関する助成事業を募集します。

〈助成対象事業〉

- ①環境の保全およびアメニティの創造
- ②国際交流の推進
- ③文化芸術の振興
- ④スポーツの振興

〈対象事業の実施期間〉

6月1日(金)～平成20年2月29日(金)に実施する事業

〈応募資格〉

市内在住または市内に活動の本拠を有し、期間内に事業実施の見込みがある団体および個人

〈助成額〉

事業の実施に関する経費の一部を助成します

※なお、営利を目的とする事業、政治的、宗教的目的を有する事業、特定の個人・団体等を対象とする事業、定期的・恒例的に行われている事業、備品購入だけの事業等は助成の

〈選考・決定の方法〉

越谷しらこぼと基金運営委員会による審査を経て、市長が決定します

〈募集期間〉

3月23日(金)～4月20日(金)

〈応募方法〉

書類に必要事項を記入し、地域活動推進課(本庁舎2階)へ。必要書類は、3月23日(金)から地域活動推進課、各地区センターでお配りするほか、市ホームページにも掲載します

☎地域活動推進課 ☎96339153

4月1日から南越谷地区が行政区(地区)になります

市では、各種公共施設の配置や総合振興計画などの行政計画において、南越谷地区を現実的に地区としています。また、南越谷地区の皆さんによるコミュニティやスポーツ・レクなどの活動および子ども会などの地域組織も、地区として積極的に活動しています。しかしながら、南越谷地区は、正式に地区としての位置づけがされずに今日に至りま

したが、自治会連合会などの要請があり、懸案であった区域の見直しも終了したことから、4月1日(日)から地区になるものです。今後は、正式に地区となり、まちづくりへの参加意識もより一層高まり、魅力的な地域づくりが、さらに進むことが期待されます。

☎地域活動推進課 ☎96339153

市税の納付について 口座振替を 推進しています

納付書をお送りします

☎市税(市・県民税、固定資産税、都市計画税、軽自動車税、国民健康保険税)の納付には口座振替が便利です。 ①納税通知書、預・貯金通帳と届出の印鑑をお持ちのうえ、納税課、国民健康保険課(いずれも本庁舎1階)、北部・南部出張所、市税取扱金融機関・郵便局へ。口座の残高不足にご注意ください。 ②納税課 ☎96339143

住民税の申告は お早めにお願います

☎3月15日(木)まで(土曜・日曜日を除く)、午前9時～午後4時 ③必要書類等は市民税課へお問い合わせください。 ④なお、税務署に所得税の確定申告をした方は、住民税の申告は不要です。 ⑤市民税課 ☎96339144

休日納税窓口を 開きます

☎3月4日(日)・18日(日)・4月1日(日)、午前9時～午後3時 ⑥納税課、国民健康保険課(いずれも本庁舎1階) ⑦納税課 ☎96339142、国民健康保険課 ☎96339143

18年度国民健康保険税の第10期分の納期限は4月2日(月)です

越谷市体育賞

体育・スポーツの振興に貢献した方に贈られる



体育賞、体育奨励賞、体育奨励団体賞の4部門に、個人126人と7団体が選ばれました。平成18年の受賞者、団体を紹介します(順不同。敬称略。カッコ内は種目と所属。高校生以下の所属は学校名)。

【優秀選手賞】

越谷市体育賞は、越谷市教育委員会と越谷市体育協会が、県大会優勝、関東大会優勝・準優勝、全国大会3位以内入賞または世界大会・国際大会に出場し優秀な成績を収めた個人および団体を表彰するものです。今回は、優秀選手賞、優秀団体賞、優秀選手賞、優秀団体賞

- △染谷美幸(柔道・幸手高)
- △阿部ちなみ(空手道・越谷西高)
- △田中希帆(網球・海門)
- △水泳・富士中)
- △折原一彰(卓球・中央中)
- △西畑克哉(川上雄司郎 高橋秀明 星茜(水泳・栄進中) 会田淳史 勝木章博 川手将工藤達 昆野生成 阪上竜司 陸上・千間台中) 鹿野信恵(弓道・弓道連盟) 森田千尋(トランポリン・南中) 御園瞳(トランポリン・越谷総合技術高) 坂口貴文(トランポリン・文教大学) 古川優美子(トランポリン・トランポリン連盟) 栗栖千翔(新体操・越ヶ谷高) 中山友紀(ボート・越ヶ谷高) 荻塚正人(ボート・越谷東高) 荒井智博(陸上・越谷西高) 三木佑里子(大森舞(バドミントン・越谷南高) 今野美穂(陸上・草加高) 中村実季(小松夕夏(ボート・八潮高) 大河原駿 池田卓哉 島山真也 柳田竜大 星奈津美 岩谷みづき 佐々木菜摘 増田萌衣(水泳・春日部共栄高) 太田奈穂美 加賀谷真由 佐古まりな 林知香 向佐歩(女子ソフトボール・春日部女子高) 大友真貴子 竹ノ内晴美 中里友里子(柔道・埼玉栄高) 片桐千尋 立澤利菜 伝法和美(女子ソフトボール・埼玉栄高) 坂本龍介 海老原剛(陸上・東和太附属昌平高) 芦田崇宏(ボクシング・花咲徳栄高) 金田正典(レスリング・花咲徳栄高) 川那子聖代(水球・花咲徳栄高) 鈴木麻理亜(女子硬式野球・花咲徳栄高) 海老名光輝(サッカー・武南高) 綱島翔太(水泳・武南高) 佐藤巨(体操・大宮東高) 日野拓哉 古川太一(陸上・大宮東高) 塚飯翔宇 山内隼人(硬式野球・佐野日本大学高) 浜野裕太(空手道・東洋大学) 遠藤奈美(カヌー・ポーロ・文教大学)

【優秀団体賞】

- △越ヶ谷高等学校ボート部
- △越ヶ谷高等学校少林寺拳法部
- △越谷南高等学校女子バドミントン部
- △文教大学越谷校舎野球部
- △高橋洋一(柔道連盟)
- △高橋一真(柔道連盟・西中)
- △川島和子 小西照子 井上厚子 大内明雄 高島みつ枝 土田佳代子 箕田洋子(卓球連盟)
- △前田将平(相撲・越ヶ谷小)
- △二方恵里奈(ソフトボール)
- △伊藤帆奈美(陸上・千間台中)
- △坂井寿人 坂井嘉人 嶋田亜里志 石河朋樹 櫻間颯人 今野真菜 鈴木敏明 田口梨乃 森義暁 塚田たける 本田鈴乃 三宅里沙 宮地翼 会田康平 宮地拓矢 川上風花 古川恵悟 秋元久瑠美 小川玲美 島村勇輝(スポ少・ひこばえ体操クラブ)
- △山田大悟(トランポリン・東越谷小)
- △古川亜美(トランポリン・栄進中)
- △鈴木守
- △綾部操 (バドミントン連盟)
- △小林輝代 白崎和子 須藤良江 村田直子(レディースバドミントン連盟)
- △中澤美旺(ハナサキJrレスリングクラブ・花田小)
- △渡辺航貴(出羽バドミントンジュニアクラブ・大袋小)
- △長嶺仁美(出羽バドミントンジュニアクラブ・北越谷小)
- △金子祐樹(出羽バドミントンジュニアクラブ・宮本小)
- △柏原奈弥(出羽バドミントンジュニアクラブ・荻島小)
- △中山祐希 三木江里子 関根由美花(出羽バドミントンジュニアクラブ・富士中)
- △山崎未来(PLANET・新栄中)
- △祐川翔(陸上・越谷養護学校)
- △河又巨樹 鈴木健太郎 柳澤匠 内倉康介 小森健太郎(水泳・文教大学)
- △足立直久(陸上・ホープランナーズ)
- △五十嵐与子 小堀逸也(ボッチャ・埼玉県ボッチャクラブ)
- △鳥居健人(サッカー・BCびんさい)
- △長良雄人(陸上・越谷市聴覚障害者協会)
- △浅見徹(卓球)
- △伊川玲子(ベンチプレス)
- △武蔵館(剣道連盟)
- △出羽バドミントンジュニアクラブ(バドミントン)

第7回越谷市美術展覧会の受賞者が決定しました

越谷市美術展覧会は市内の美術家の作品を広く市民の皆さんに紹介するために開催されています。今回の主な賞の受賞者を紹介します(敬称略。カッコ内は受賞部門)。

【越谷市長賞】

▽中野孝(日本画) 伊東由起子(洋画) 近藤絹子(工芸) 星正常(書) 小林光江(写真)

【越谷市議会議長賞】

▽松永美子(日本画) 長谷川栄世(洋画) 石部多

【越谷市文化連盟賞】

▽金田孝(洋画) 東武朝日新聞社賞 中島英吉(写真) 東武よみこり新聞社賞 門脇知孝(工芸) 生涯学習課 ☎963119307

- 喜子(工芸) 島山水月(書) 築テイ子(写真) 福井加奈子(日本画) 小島由美子(洋画) 齊藤常雄(工芸) 伊東素紅(書) 豊田昇(写真)

皆さんのご意見を募集します

(仮称)越谷市路上喫煙の防止に関する条例

市では、安全で快適な歩行空間と清潔な生活環境を確保するため、(仮称)越谷市路上喫煙の防止に関する条例の制定を計画しています。

への迷惑行為となつている路上喫煙を防止するための条例化の基本的な考え方に對するご意見を募集します。

基本的な考え方は3月8日(木)22日(木)に、環境資源課(第二庁舎2階)、情報公開センター

koshiyaya.satama.jp

コミュニティ道路竣工式 越谷中央商店会まつり

市では、中心市街地の活性化を図るため安全で快適な買い物空間としてコミュニティ道路を整備しています。道路の完成に伴い竣工式・越谷中央商店会まつりを開催します。

- 〈日時〉 3月25日(日)、10:00~14:00(雨天中止)
- 〈場所〉 イトーヨーカ堂東側道路(住友生命ビル~西尾ビル前の区間) *車両通行止め:9:30~14:30
- 〈内容〉 フリーマーケット、地場産野菜・太郎兵衛もち・鮮魚の販売、こしがや鴨ネギ鍋、越ヶ谷小・中央中による催し物、越谷相撲甚句、街頭紙芝居、ジャンケン大会、ビンゴゲームなど

問越谷市商工会 ☎966-6111

原付バイク等の変更手続きについてお知らせします

因原付バイク等の軽自動車税は、毎年4月1日の所有者に課税されます。盗難または譲渡、廃棄などの理由で使用しなくなった原付バイク等は速やかに廃車または登録内容の変更手続きをしてください。また、4輪の軽自動車や125ccを超える2輪車を県外で廃車、名義変更した場合は、手続き書類や変更後の車検証の写しなど変更内容の分かるものを左記へ郵送ください。

市民税課 ☎963119145

3月議会が開かれています

3月定例市議会が、2月27日から市役所議場で開かれています。日程は次の予定です。

- 2月27日 開会
- 市長の施政方針説明、市長提出議案の説明
- 28日~3月1日 議案調査のため休会
- 2日 市政に対する代表質問
- 3日~4日 休日のため休会
- 5日 市政に対する代表質問
- 6日 市政に対する代表質問、市長提出議案の質疑、予算特別委員会の設置および委員の選任
- 7日~9日 予算特別委員会
- 10日~11日 休日のため休会
- 12日~13日 予算特別委員会開催
- 14日 各常任委員会開催
- 15日 議案調査のための休会
- 16日 各常任委員会開催
- 17日~18日 休日のため休会
- 19日~20日 各常任委員会開催
- 21日 休日のため休会
- 22日 質疑・討論・採決 閉会
- 議事会事務局(日程について) ☎963119261、文書法規課(議案について) ☎963119130



越谷市役所
〒343-8501 越ヶ谷4-2-1
代表電話 ☎964-2111

応募する

◆越谷しらこばと基金運営委員会委員

囚しらこばと基金は、魅力的なふるさとづくりを目指して活動している市民団体や個人の事業に、事業費の一部を助成しています。運営委員の方には、助成事業の内容を審議していただきます。囚市内在住の方若干名を3月26日(月)までに環境の保全およびアメニティ・国際交流の推進・文化芸術の振興・スポーツの振興・わが地域の活性化を

考えるのいずれかをテーマにした作文(1000字以内)に地域活動推進課でお配りしている申込書(指定様式)に記入し直接または郵送で左記へ。選考結果は直接本人に連絡します。詳しくは各地区センターでお配りしている募集要項、市ホームページをご覧ください。囚地域活動推進課 ☎963-9153

利用する

◆野球場貸し出し抽せん会

囚4月6日(金)、午後7時から受付。午後7時30分から抽せん。囚市民球場会議室 囚7月の日曜日分の抽せん 囚「まんまるよやく」に登録している越谷市内のチーム 囚使用料は使用日の翌月に「まんまるよやく」の登録口座から振り替えになります。ただし、江戸川広域運動公園グラウンドは抽せん日にお支払ください。囚「まんまるよやく」の登録カード(事前に登録が必要です。登録は体育課へ) 囚体育課 ☎963-9284

囚市内在住・在勤・在学の20歳以上のグループ(1グループ4人以上)。なお、事前に講習会の受講が必要です。講習会は3月20日(火)、午後2時から市役所別館第6会議室で行います。囚3月15日(木)までに左記へ 囚建築住宅課 ☎963-9235

◆学校評議員

囚教育活動や子どもたちの健全育成等について、校長の求めに応じて意見をいただきます。囚次のすべてに該当する方(各小・中学校1人)。①教育に関する理解と見識をお持ちの20歳以上の方、②当該学校の通学区域または通学区に属する公民館区内にお住まいの方(当該学校の職員は除く)。任期は委嘱日、20年3月末日。囚各小・中学校指導課(第二庁舎4階)でお配りしている公募要項をご覧ください。4月9日(月)～20日(金)土曜・日曜日を除く。応募用紙と作文(800字以内)を各小・中学校の校長へ提出してください。市ホームページでもご覧いただけます。囚指導課 ☎963-9292

◆国税専門官

囚①昭和53年4月2日～61年4月1日生まれの方、②昭和61年4月2日以降に生まれた方で大学卒業および平成20年3月までに大学卒業見込みもしくは人事院がそれと同等の資格があると認められた方。囚第1次試験6月10日(日)、第2次試験7月23日(月)～26日(木)のいずれか1日。囚さいたま市ほか。囚4月2日(月)～13日(金)に希望する第1次試験地を所轄する国税局または国税事務所へ(消印有効。土曜・日曜日は除く)。囚越谷税務署 ☎965-8111

◆(仮称)イオン越谷ショッピングセンター専門店の募集説明会

囚平成20年春季に、越谷レイクタウン内にオープンを予定しています。囚3月28日(水)、午後3時から(受け付け2時30分)囚越谷産業会館1階集会所(中町7の17) 囚直接会場へ(説明会は約1時間30分の予定) 囚イオン(株)SC事業本部リーディング部 ☎043-2212-6036

◆国税専門官

囚①昭和53年4月2日～61年4月1日生まれの方、②昭和61年4月2日以降に生まれた方で大学卒業および平成20年3月までに大学卒業見込みもしくは人事院がそれと同等の資格があると認められた方。囚第1次試験6月10日(日)、第2次試験7月23日(月)～26日(木)のいずれか1日。囚さいたま市ほか。囚4月2日(月)～13日(金)に希望する第1次試験地を所轄する国税局または国税事務所へ(消印有効。土曜・日曜日は除く)。囚越谷税務署 ☎965-8111

◆愛の詩基金事業「社会福祉活動団体等支援事業」助成金

囚愛の詩基金の利子を活用し地域福祉活動の充実を図ることを目的とした助成事業です。1年以上社会福祉活動を実施している団体等が対象です。申請は4月20日(金)まで。詳しくは左記へ 囚越谷市社会福祉協議会 ☎966-2251

◆このしがやiiネットから新しい取り組みのお知らせ!

囚このしがやiiネット通信(メールマガジン) 市内の商工業、労働、観光・物産などに関する情報をはじめ、国・県などの産業界情報を提供します。他にも市内の観光やお勧めのイベントな

◆仮称イオン越谷ショッピングセンター専門店の募集説明会

囚平成20年春季に、越谷レイクタウン内にオープンを予定しています。囚3月28日(水)、午後3時から(受け付け2時30分)囚越谷産業会館1階集会所(中町7の17) 囚直接会場へ(説明会は約1時間30分の予定) 囚イオン(株)SC事業本部リーディング部 ☎043-2212-6036

◆愛の詩基金事業「社会福祉活動団体等支援事業」助成金

囚愛の詩基金の利子を活用し地域福祉活動の充実を図ることを目的とした助成事業です。1年以上社会福祉活動を実施している団体等が対象です。申請は4月20日(金)まで。詳しくは左記へ 囚越谷市社会福祉協議会 ☎966-2251

◆このしがやiiネットから新しい取り組みのお知らせ!

囚このしがやiiネット通信(メールマガジン) 市内の商工業、労働、観光・物産などに関する情報をはじめ、国・県などの産業界情報を提供します。他にも市内の観光やお勧めのイベントな

◆マンション管理相談

囚3月20日(火)(毎月第3火曜日)、午後1時30分～午後4時30分

◆企業掲示板の活用

囚求人、異業種交流などご活用ください。無料です。詳しくは左記へ 囚このしがやiiネット通信(メールマガジン) ☎967-4680

職員を募集します

◆保育士(非常勤職員)

囚4月1日～20年3月31日の月曜～金曜日、午前9時～午後4時30分(月1回程度、土曜日勤務あり)。月額12万9600円。囚63歳未満(平成19年4月1日現在)の方で保育士資格を有する方。囚市内保育所 囚3月16日(金)までに写真をはった履歴書と保育士証の写しを添えて本人が直接人事研修課へ。保育士の臨時職員の登録も随時受け付けています。囚人事研修課 ☎963-9132

◆市立病院職員

囚育児休業代替看護師(最長3年)。臨時職員(看護師・薬剤師・業務員)の登録も受け付けています。囚市立病院庶務課 ☎965-2221

◆北部市民会館・事務補助職員(パート)

囚4月1日～20年3月31日。①午前8時30分～午後5時30分、②午後5時30分～10時。囚60歳未満(平成19年4月1日現在)の方。囚写真をはった履歴書を本人が直接人事研修課(本庁舎2階)へ。囚人事研修課 ☎963-9132

◆19年度臨時教職員(補助員)

囚特別支援学級または通常学級に在籍する重度障害等の児童・生徒の支援を行い、担任を補佐する業務。勤務時間は週3日または週4日(いずれも1週間あたり18時間)。時給1000円(交通費相当額は別途支給)。囚教員免許または保育士資格をお持ちの60歳以下の方。囚写真(縦4センチ横3センチ)1枚、教員免許証の写し、印鑑。囚電話連絡の上、月曜～金曜日(土曜・日曜日、祝日を除く)、午前8時30分～午後5時15分に本人が直接左記へ。囚学校課 ☎963-9291

◆愛の詩基金事業「社会福祉活動団体等支援事業」助成金

囚愛の詩基金の利子を活用し地域福祉活動の充実を図ることを目的とした助成事業です。1年以上社会福祉活動を実施している団体等が対象です。申請は4月20日(金)まで。詳しくは左記へ 囚越谷市社会福祉協議会 ☎966-2251

◆このしがやiiネットから新しい取り組みのお知らせ!

囚このしがやiiネット通信(メールマガジン) 市内の商工業、労働、観光・物産などに関する情報をはじめ、国・県などの産業界情報を提供します。他にも市内の観光やお勧めのイベントな

◆マンション管理相談

囚3月20日(火)(毎月第3火曜日)、午後1時30分～午後4時30分

◆仮称イオン越谷ショッピングセンター専門店の募集説明会

囚平成20年春季に、越谷レイクタウン内にオープンを予定しています。囚3月28日(水)、午後3時から(受け付け2時30分)囚越谷産業会館1階集会所(中町7の17) 囚直接会場へ(説明会は約1時間30分の予定) 囚イオン(株)SC事業本部リーディング部 ☎043-2212-6036

◆愛の詩基金事業「社会福祉活動団体等支援事業」助成金

囚愛の詩基金の利子を活用し地域福祉活動の充実を図ることを目的とした助成事業です。1年以上社会福祉活動を実施している団体等が対象です。申請は4月20日(金)まで。詳しくは左記へ 囚越谷市社会福祉協議会 ☎966-2251

◆このしがやiiネットから新しい取り組みのお知らせ!

囚このしがやiiネット通信(メールマガジン) 市内の商工業、労働、観光・物産などに関する情報をはじめ、国・県などの産業界情報を提供します。他にも市内の観光やお勧めのイベントな

◆マンション管理相談

囚3月20日(火)(毎月第3火曜日)、午後1時30分～午後4時30分

◆企業掲示板の活用

囚求人、異業種交流などご活用ください。無料です。詳しくは左記へ 囚このしがやiiネット通信(メールマガジン) ☎967-4680

◆野球場貸し出し抽せん会

囚4月6日(金)、午後7時から受付。午後7時30分から抽せん。囚市民球場会議室 囚7月の日曜日分の抽せん 囚「まんまるよやく」に登録している越谷市内のチーム 囚使用料は使用日の翌月に「まんまるよやく」の登録口座から振り替えになります。ただし、江戸川広域運動公園グラウンドは抽せん日にお支払ください。囚「まんまるよやく」の登録カード(事前に登録が必要です。登録は体育課へ) 囚体育課 ☎963-9284

◆越谷しらこばと基金運営委員会委員

囚しらこばと基金は、魅力的なふるさとづくりを目指して活動している市民団体や個人の事業に、事業費の一部を助成しています。運営委員の方には、助成事業の内容を審議していただきます。囚市内在住の方若干名を3月26日(月)までに環境の保全およびアメニティ・国際交流の推進・文化芸術の振興・スポーツの振興・わが地域の活性化を

平成19年度 市政移動教室参加団体を受け付けます

囚実施日は下表のとおり 囚市内在住の20人以上の団体(バスは40人乗りです) 囚往復はがきの往信面に希望日(第3希望まで)・団体名・代表者の郵便番号・住所・氏名・電話番号を記入し、3月30日(金)(必着)までに広報広聴課 ☎963-9117

4月2日から旅券(パスポート)の申請・受領の窓口は市役所になります

囚申請・受領ができる方 越谷市に住居登録のある方のみです。そのため4月からさいたま市や春日部市等の県内のパスポートセンターでは申請・受領ができなくなります(申請場所) 市役所市民課(本庁舎1階) 囚市民課 ☎963-9152

市政移動教室(団体)実施日

月	実施日
5	11日(金)・15日(火)・22日(火)
6	5日(火)・8日(金)・15日(金)
7	6日(金)・10日(火)・12日(木)
8	4日(土)・31日(金)
9	11日(火)・28日(金)
10	12日(金)・20日(土)
11	13日(火)・17日(土)
12	4日(火)・14日(金)
1	24日(木)
2	7日(木)・29日(金)
3	4日(火)・11日(火)・14日(金)

*8月～3月は宮内庁埼玉職場の見学はできません

職員を募集します

囚特別支援学級または通常学級に在籍する重度障害等の児童・生徒の支援を行い、担任を補佐する業務。勤務時間は週3日または週4日(いずれも1週間あたり18時間)。時給1000円(交通費相当額は別途支給)。囚教員免許または保育士資格をお持ちの60歳以下の方。囚写真(縦4センチ横3センチ)1枚、教員免許証の写し、印鑑。囚電話連絡の上、月曜～金曜日(土曜・日曜日、祝日を除く)、午前8時30分～午後5時15分に本人が直接左記へ。囚学校課 ☎963-9291

市立病院職員

囚育児休業代替看護師(最長3年)。臨時職員(看護師・薬剤師・業務員)の登録も受け付けています。囚市立病院庶務課 ☎965-2221

北部市民会館・事務補助職員(パート)

囚4月1日～20年3月31日。①午前8時30分～午後5時30分、②午後5時30分～10時。囚60歳未満(平成19年4月1日現在)の方。囚写真をはった履歴書を本人が直接人事研修課(本庁舎2階)へ。囚人事研修課 ☎963-9132

19年度臨時教職員(補助員)

囚特別支援学級または通常学級に在籍する重度障害等の児童・生徒の支援を行い、担任を補佐する業務。勤務時間は週3日または週4日(いずれも1週間あたり18時間)。時給1000円(交通費相当額は別途支給)。囚教員免許または保育士資格をお持ちの60歳以下の方。囚写真(縦4センチ横3センチ)1枚、教員免許証の写し、印鑑。囚電話連絡の上、月曜～金曜日(土曜・日曜日、祝日を除く)、午前8時30分～午後5時15分に本人が直接左記へ。囚学校課 ☎963-9291

4面から続き
◆高齢者就業相談
 4月10日(火)、午前9時30分～11時 陽萩島地区センター 因シルバー人材センターの説明会
 50人 3月20日(火)から電話で左記へ 因シルバー人材センター ☎96774311

その他

◆平成19年度版ごみ収集カレンダーをお届けします
 19年度版のごみ収集カレンダーを全世帯に直接お届けします。
〔配布方法〕 皆さんの家庭のポストに投かん(店舗、事務所などは除く)

〔配布予定期間〕 1地区～3地区:配布済み、4地区～6地区:3月中旬まで、7地区～10地区:3月末まで(地区の番号はカレンダー右上に記載)
〔記載内容〕 ①ごみの収集日、②ごみの分け方・出し方、③粗大ごみの出し方、④市では収集・処理を行わないものなど届かない場合など詳しくは左記へ。

◆越谷都市計画下水道事業の事業計画変更認可が告示されましたので、認可図書がご覧になれます
 陽治水課(本庁舎3階) ☎96319203
◆都市計画図書の縦覧
 因次の都市計画の図書がご覧になれます。越谷都市計画道路3・3・1号越谷吉川線の変更
 陽都市計画課(本庁舎3階) ☎963192
 因都市計画課 ☎963192

◆チャレンジショップ「夢実感」出店者
〔対象〕 物販(小売)やサービス業を起業したい方(飲食や食料品の販売は設備がないため原則不可)
〔入居条件〕 ▽開店予定日:5月上旬 ▽賃借期間:6カ月ごと契約更新(最長1年6カ月まで) ▽面積:1店舗約3坪 ▽家賃:無料 ▽共益費:月2万円程度 ▽募集枠:3区画
〔申込み〕 4月6日(金)までに店申込書(越谷市商工会、産業支援課)でお配りしているほか越谷市商工会ホームページ(<http://www.koshigaya-sci.or.jp>)にも掲載してあります)に記入し、履歴書添えて越谷市商工会へ(郵送可)。書類・面接審査のうえ選考します 因越谷市商工会チャレンジショップ担当 ☎343110817中町7の17 ☎966611611

◆西大袋土地区画整理事業の再評価結果をお知らせします
 因西大袋土地区画整理事業の再評価を実施した結果、その対応方針を継続と決定しました 因市街地整備課 ☎9631923

◆西大袋土地区画整理審議会選挙人名簿
 因西大袋土地区画整理審議会委員の任期満了による選挙に伴い、選挙人名簿がご覧になれます 3月24日(土)～4月6日(金)、午前8時30分～午後5時15分 因市街地整備課(本庁舎3階) ☎96319134

◆木製の舟の持ち主を捜しています
 因拾得物件:木製の舟1艘(長さ約5.5尺、幅約1.1尺) 陽船渡1804番地地先大落古利根川右岸 因総務管理課 ☎96319134

◆市民農園
 陽東町5の230、区画20平方尺は年間2万4000円、30平方尺は年間3万3600円 因初めての方も農家の指導を受けながら野菜づくりができます。 因松澤 ☎98610463 因農政課 ☎96319193

◆繁殖期のカラスにご注意
 因繁殖期(3月～6月)のカラスはひなを守るために威嚇・攻撃する場合があります。巢の近くは迂回し、やむを得ず通行する場合は帽子やかさで防ぎましょう。また、ごみステーションではカラスよけネットをしたり、巢の材料となるハンガーを室内に取り込むなどしましょう 因環境保全課 ☎96319183

◆いきいき農園の利用者を募集します
 因市内在住の60歳以上の方。各1人(1世帯1区画)とし、ほかのいきいき農園・市民農園をご利用の方およびその世帯の方は申し込みできません 因3月14日(水)(必着)までに往復はがきの往信面に郵便番号・住所・氏名・電話番号・希望農園名を、返信面のあて先に郵便番号・住所・氏名を記入し、高齢介護課へ。希望者多数の場合は、

◆助成金を活用しています
 因(財)自治総合センターが実施している18年度宝くじ助成を受けて、①一般コミュニティ助成事業として北越谷地区自治会連合会では、長胴太鼓、テント、机、折りたたみイス、衛生用消毒機等の備品を整備し自治会活動など地域づくりに役立てています。
 ②防火・防災事業として幼年消防用鼓笛隊セットを整備し、火災予防の普及啓発に役立てています 因①地域活動推進課 ☎96319153 ②消防本部予防課 ☎97410103

3月22日(木)、午前10時30分から中央市民会館4階A・B会議室で、公開抽せん。抽せん結果は、全員にお知らせします 因高齢介護課 ☎96319305

利用者の募集

NO	農園名	所在地	面積	区画	貸出期間
1	宮本町	宮本町3-123	20㎡	1	4月～
2	千間台西第2	千間台西5-19-5	20㎡	1	22年2月

 補欠希望者の募集(順番待ち)

NO	農園名	所在地	面積	人数	貸出期間
3	袋山	袋山1081-1	20㎡	3	空き区画で確保できたときから
4	千間台西第2	千間台西5-19-5	20㎡	4	
5	宮本町	宮本町3-123	20㎡	4	
6	神明町	神明町3-464	10㎡	1	
7	川柳町	川柳町1-445-1	20㎡	2	
8	相模町	相模町5-432	30㎡	1	

と契約更新(最長1年6カ月まで) ▽面積:1店舗約3坪 ▽家賃:無料 ▽共益費:月2万円程度 ▽募集枠:3区画
〔申込み〕 4月6日(金)までに店申込書(越谷市商工会、産業支援課)でお配りしているほか越谷市商工会ホームページ(<http://www.koshigaya-sci.or.jp>)にも掲載してあります)に記入し、履歴書添えて越谷市商工会へ(郵送可)。書類・面接審査のうえ選考します 因越谷市商工会チャレンジショップ担当 ☎343110817中町7の17 ☎966611611

広告募集のお知らせ
 広報こしがや季刊版と市ホームページへの広告を随時募集しています。 因広報広聴課 ☎96319117

ご家族そろってご加入ください
越谷市交通災害共済

越谷市交通災害共済は、任意加入制度です。加入時に越谷市内に在住・在学・在勤の方ならどなたでも加入できます。加入金は1人年間600円です。皆さんの加入金から、交通事故により死亡または負傷し治療を受けた加入者に対して見舞金が支給されます。万一に備えて家族そろって加入しましょう。

●加入できる方
 ・市内在住・在学・在勤の方
 ・市に外国人登録をしている方

なお、次のいずれかに該当する方は、市が加入金を負担し一括管理しますので、申込みは不要です。
 ▽新入学児童(平成12年4月)

●有効期間
 4月1日～20年3月31日の1年間。4月2日以降の加入は、加入したときから20年3月31日まで。市外に転出した場合でも期間中は有効です。

●対象となる交通事故
 道路(不特定多数の人や車両等が通行の場所)としていて、ところ(など)の交通上の人身事故。

●見舞金の支給
 対象となる交通事故により負傷し、2日以上治療したとき、またはその事故により180日以内に死亡したとき

●申込み
 19年1月1日現在、市内在住の方に加入申込書を郵送しました。市内の銀行・農協などで直接お申し込みください。
 *自治会によっては、3月30日(金)までに取りまとめるところもあります
 因くらし安心課 ☎96319185

愛それは人権

「いじめ」

いじめとは、強いものが弱いものに対して、一方的に肉体的・精神的に苦しめることです。

いじめは、「いじめる人」と「いじめられる人」、そのほかに「周囲でただ見ている人」や「おもしろ半分にはやし立てる人」などで成り立っています。

いじめた側は、「あいつは、ウザイからみんなが無視した」などと、いじめを正当化します。いくら正当化してみても、ウザイからといっていじめていいわけはありません。

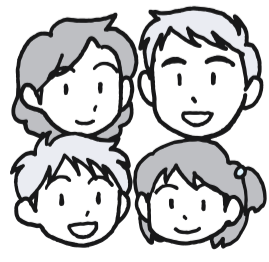
いじめられた人は、「死にたい」とまで思いつめることもあります。

いじめた人にとって、その時だけで終わりたいいじめだとしても、いじめられた人は、大人になってもいじめによる「心の傷」が癒えないこともあります。

皆さん、「いじめはいけない」ことです。いじめによる悲劇を二度と繰り返さないように・・・。

いじめは、きわめて身近で重大な人権侵害です。人権とは、すべての人が守らなくてはならない、とても大切なものです。

*ウザイ:「うっとうしい」など不快感を表す言葉
 主管課 人権推進課
 教育委員会生涯学習課



ご案内

越谷市役所
☎343-8501 越ヶ谷4-2-1
代表電話☎964-2111

参加する

◆自然観察会&野草を食べよう
3月25日(日)、午前9時30分～午後2時。市役所西口玄関9時集合 園増林小学校周辺 園市

観る

◆増林地地区センター・公民館と教育センターの複合施設内覧会
3月19日(月)・25日(日)(21日祝を除く)、午前9時～午後4時 園当日直接施設 増林3の4の1)へ 園地域活動推進課☎96339153

観る

◆第68回花の展覧会
3月8日(木)～9日(金) 園市役所1階ロビー 園市内で栽培されたチューリップ・フリージア・日本すみれなどの展示(9日(金)の午後3時から展示品を即売します。また、市役所正面玄関前



新しい増林地地区センター・公民館と教育センター

内在住の方20人 園保険・資料代300円 園園越谷市自然ウォッチング指導員連絡協議会・中村☎97518302

観る

◆花田苑の茶席
3月11日(日)・25日(日)、午前10時～午後3時 園花田苑 園80

◆サンシティ広場イベント「第3回春の大連(拡大版)」
3月21日(祝)。雨天決行 ①午前10時45分から、②午後1時45分から 園サンシティ広場 園出演は、ミスター・ブンパン(ひとりキョラクーションショー)、サンキュー手塚(コメディパントタイム)、石原耕(口上芸) 園無料 園越谷コミュニティセンター☎98511131

観る

◆2007サンシティ春休映画会「ライオンを探せ！」(日本語吹き替え版)
3月31日(土)・4月1日(日)、上映時間は午前10時から、正午から、午後2時から、午後4時から 園サンシティ大ホール 園前売券大人900円(当日券1300円)、高校生以上800円(当日券1100円)、4歳～中学生・シニア(60歳以上)500円(当日券800円)。割引券をお持ちの方は当日料金から各200円引き。割引券はホール、

出かけてみませんか
北越谷の桜並木

日増しに暖かさが増して、桜前線も北上中です。例年、北越谷の元荒川堤も長さ2キロにわたり、大小350本の見事な桜並木が見られ、多くの方でにぎわいます(今年は早めの開花が予想されます)。(お願い) ごみは必ずお持ち帰りください。近隣は住宅地ですので、火の利用はご遠慮ください。駐車場がありませんので、車での越しはご遠慮ください。 園越谷市観光協会☎966-6111

知る

◆障害者自立生活プログラム(見る・考える・ためす・なごまのくらし)を見ることが通

◆第68回手話通訳者養成講習会
4月7日・8日(土・日)の毎週土曜日、午前10時～正午。全40回 園こぼと館(中央市民会館内) 園市内在住・在勤で、聴覚障害者に関する活動を1年以上行い、手話通訳者を目指す方で、手話通訳者養成講習会受講生と同程度の技術および知識を有する方若干名 園3月16日(金)(消印有効)までに往復はがきの往復に講座名・住所・氏名・年齢・電話番号とこれまでの学習履歴を簡潔に記入し左記へ。申込者全員に3月24日(土)、午前10時から受講審査(簡単な実技・面接)を行います。園こぼと館(☎3430813)越ヶ谷4の1の1) ☎96616603

◆外国人のための防災教室
3月7日(水)、午前10時～正午。市役所西口玄関前集合。雨天決行 園消防本庁舎 園水消火器による消火訓練・地震体験訓練など 園無料 園通訳が必要な方は3月5日(月)までに左記へ 園秘書☎97401336

◆若年者向け就職支援セミナー「仕事を探すために」
3月30日(金)、午前10時～午後4時 園産業雇用支援センター4階O A室 園市内在住の34歳以下の求職者各10人 園無料 園3月6日(火)から電話で左記へ 園産業雇用支援センター☎9674680

◆第68回手話通訳者養成講習会
4月7日・8日(土・日)の毎週土曜日、午前10時～正午。全40回 園こぼと館(中央市民会館内) 園市内在住・在勤で、聴覚障害者に関する活動を1年以上行い、手話通訳者を目指す方で、手話通訳者養成講習会受講生と同程度の技術および知識を有する方若干名 園3月16日(金)(消印有効)までに往復はがきの往復に講座名・住所・氏名・年齢・電話番号とこれまでの学習履歴を簡潔に記入し左記へ。申込者全員に3月24日(土)、午前10時から受講審査(簡単な実技・面接)を行います。園こぼと館(☎3430813)越ヶ谷4の1の1) ☎96616603

◆AED普及・啓蒙シンポジウム
3月26日(月)、午後1時～4時 園サンシティ小ホール 園テ

◆就労・自立をめざす女性のための就労応援フェア
3月10日(土)、午後1時～4時 30分 園1講演：「経営者から見た働くために必要なもの」。講師は(株)メガネマーケット代表取締役社長久賀まよ江さん。コーディネーターはナオエンパワメントオフィス代表の荒井直美さん。②グループディスカッション。③セルフケア。④グループディスカッション。講師は埼玉県立大学短期大学部助産学専攻教授の小田切房子さん。園女性20人(申込み順、お子さんの同席可) 園3月14日(水)、午後3時～4時 園「男女の性的特徴とコミュニケーション」。講師は埼玉県立大学短期大学部助産学専攻教授の小田切房子さん。園女性20人(申込み順、お子さんの同席可) 園3月22日(水)、午後7時～8時 30分 園「男女共同参画を学んだ仲間たち」。講師はWith Youさいたま事業コーディネーターの青木玲子さん。園20人

◆女性健康講座・ミニトーク
3月14日(水)、午後3時～4時 園「男女の性的特徴とコミュニケーション」。講師は埼玉県立大学短期大学部助産学専攻教授の小田切房子さん。園女性20人(申込み順、お子さんの同席可) 園3月22日(水)、午後7時～8時 30分 園「男女共同参画を学んだ仲間たち」。講師はWith Youさいたま事業コーディネーターの青木玲子さん。園20人

◆自立支援事業「助成事業者」希望団体を募集します
男女共同参画を推進することを目指す。越谷市自立支援事業助成金交付要綱に基づき助成し、園3月15日(木)、午後5時までに男女共同参画支援センターでお配りしている書類に記入し、お持ちください。

◆就労・自立をめざす女性のための就労応援フェア
3月10日(土)、午後1時～4時 30分 園1講演：「経営者から見た働くために必要なもの」。講師は(株)メガネマーケット代表取締役社長久賀まよ江さん。コーディネーターはナオエンパワメントオフィス代表の荒井直美さん。②グループディスカッション。③セルフケア。④グループディスカッション。講師は埼玉県立大学短期大学部助産学専攻教授の小田切房子さん。園女性20人(申込み順、お子さんの同席可) 園3月14日(水)、午後3時～4時 園「男女の性的特徴とコミュニケーション」。講師は埼玉県立大学短期大学部助産学専攻教授の小田切房子さん。園女性20人(申込み順、お子さんの同席可) 園3月22日(水)、午後7時～8時 30分 園「男女共同参画を学んだ仲間たち」。講師はWith Youさいたま事業コーディネーターの青木玲子さん。園20人

◆女性健康講座・ミニトーク
3月14日(水)、午後3時～4時 園「男女の性的特徴とコミュニケーション」。講師は埼玉県立大学短期大学部助産学専攻教授の小田切房子さん。園女性20人(申込み順、お子さんの同席可) 園3月22日(水)、午後7時～8時 30分 園「男女共同参画を学んだ仲間たち」。講師はWith Youさいたま事業コーディネーターの青木玲子さん。園20人

◆就労・自立をめざす女性のための就労応援フェア
3月10日(土)、午後1時～4時 30分 園1講演：「経営者から見た働くために必要なもの」。講師は(株)メガネマーケット代表取締役社長久賀まよ江さん。コーディネーターはナオエンパワメントオフィス代表の荒井直美さん。②グループディスカッション。③セルフケア。④グループディスカッション。講師は埼玉県立大学短期大学部助産学専攻教授の小田切房子さん。園女性20人(申込み順、お子さんの同席可) 園3月14日(水)、午後3時～4時 園「男女の性的特徴とコミュニケーション」。講師は埼玉県立大学短期大学部助産学専攻教授の小田切房子さん。園女性20人(申込み順、お子さんの同席可) 園3月22日(水)、午後7時～8時 30分 園「男女共同参画を学んだ仲間たち」。講師はWith Youさいたま事業コーディネーターの青木玲子さん。園20人

ほっと越谷の講座「案内」

◆自立支援事業「助成事業者」希望団体を募集します
男女共同参画を推進することを目指す。越谷市自立支援事業助成金交付要綱に基づき助成し、園3月15日(木)、午後5時までに男女共同参画支援センターでお配りしている書類に記入し、お持ちください。

◆就労・自立をめざす女性のための就労応援フェア
3月10日(土)、午後1時～4時 30分 園1講演：「経営者から見た働くために必要なもの」。講師は(株)メガネマーケット代表取締役社長久賀まよ江さん。コーディネーターはナオエンパワメントオフィス代表の荒井直美さん。②グループディスカッション。③セルフケア。④グループディスカッション。講師は埼玉県立大学短期大学部助産学専攻教授の小田切房子さん。園女性20人(申込み順、お子さんの同席可) 園3月14日(水)、午後3時～4時 園「男女の性的特徴とコミュニケーション」。講師は埼玉県立大学短期大学部助産学専攻教授の小田切房子さん。園女性20人(申込み順、お子さんの同席可) 園3月22日(水)、午後7時～8時 30分 園「男女共同参画を学んだ仲間たち」。講師はWith Youさいたま事業コーディネーターの青木玲子さん。園20人

◆女性健康講座・ミニトーク
3月14日(水)、午後3時～4時 園「男女の性的特徴とコミュニケーション」。講師は埼玉県立大学短期大学部助産学専攻教授の小田切房子さん。園女性20人(申込み順、お子さんの同席可) 園3月22日(水)、午後7時～8時 30分 園「男女共同参画を学んだ仲間たち」。講師はWith Youさいたま事業コーディネーターの青木玲子さん。園20人

◆自立支援事業「助成事業者」希望団体を募集します
男女共同参画を推進することを目指す。越谷市自立支援事業助成金交付要綱に基づき助成し、園3月15日(木)、午後5時までに男女共同参画支援センターでお配りしている書類に記入し、お持ちください。

◆就労・自立をめざす女性のための就労応援フェア
3月10日(土)、午後1時～4時 30分 園1講演：「経営者から見た働くために必要なもの」。講師は(株)メガネマーケット代表取締役社長久賀まよ江さん。コーディネーターはナオエンパワメントオフィス代表の荒井直美さん。②グループディスカッション。③セルフケア。④グループディスカッション。講師は埼玉県立大学短期大学部助産学専攻教授の小田切房子さん。園女性20人(申込み順、お子さんの同席可) 園3月14日(水)、午後3時～4時 園「男女の性的特徴とコミュニケーション」。講師は埼玉県立大学短期大学部助産学専攻教授の小田切房子さん。園女性20人(申込み順、お子さんの同席可) 園3月22日(水)、午後7時～8時 30分 園「男女共同参画を学んだ仲間たち」。講師はWith Youさいたま事業コーディネーターの青木玲子さん。園20人

◆女性健康講座・ミニトーク
3月14日(水)、午後3時～4時 園「男女の性的特徴とコミュニケーション」。講師は埼玉県立大学短期大学部助産学専攻教授の小田切房子さん。園女性20人(申込み順、お子さんの同席可) 園3月22日(水)、午後7時～8時 30分 園「男女共同参画を学んだ仲間たち」。講師はWith Youさいたま事業コーディネーターの青木玲子さん。園20人

◆就労・自立をめざす女性のための就労応援フェア
3月10日(土)、午後1時～4時 30分 園1講演：「経営者から見た働くために必要なもの」。講師は(株)メガネマーケット代表取締役社長久賀まよ江さん。コーディネーターはナオエンパワメントオフィス代表の荒井直美さん。②グループディスカッション。③セルフケア。④グループディスカッション。講師は埼玉県立大学短期大学部助産学専攻教授の小田切房子さん。園女性20人(申込み順、お子さんの同席可) 園3月14日(水)、午後3時～4時 園「男女の性的特徴とコミュニケーション」。講師は埼玉県立大学短期大学部助産学専攻教授の小田切房子さん。園女性20人(申込み順、お子さんの同席可) 園3月22日(水)、午後7時～8時 30分 園「男女共同参画を学んだ仲間たち」。講師はWith Youさいたま事業コーディネーターの青木玲子さん。園20人

お知らせ
パック
~この指とまれ!~
文化・スポーツなど市民活動の情報欄です。掲載についての問合せは広報広聴課へ

お知らせ

◆パッチワーク体験講習
4月11日(水)・25日(水)、午後2時～4時 園南越谷地区センター 園2800円 園園裁縫道具、筆記用具 園4月4日(水)までに左記へ 園パッチワークサークル「ピエロ」・藤井☎9091155016

お知らせ

◆ときめきダンスパーティー
3月18日(日)、午後6時15分～8時50分 園サンシティ展示ホール 園1000円 園当日直接会場へ 園アドベンチャーダンスクラブ・後藤☎9744125

お知らせ

◆会場等は予定です
◆籠友会(バスケットボール) 園毎週水曜日、午後7時～9時 園北体育館 園高校生以上の方 園月会費700円 園園白石☎048175414479

お知らせ

◆レディーズの集い
園毎月第2水曜日、午後1時～5時 園中央市民会館会議室 園お茶会、虹のコンサート、勉強会など 園女性の方 園年会費2000円 園園安☎9742619

お知らせ

◆川柳あおい(パレポール) 園毎週水曜日、午後7時～9時 園南体育館 園市内在住の方 園月会費1500円 園園伊藤☎98711930

◆わくわく人形劇
3月30日(金)、午後2時～3時 園児童館ヒマワリ 園人形劇「ジャックと豆のつる」 園150人(幼児は保護者同伴) 園無料 園3月6日(火)、午前9時から児童館ヒマワリ☎98613715

お知らせ

◆後援者展(日本画・水彩画)
3月23日(金)・27日(火)、午前10時～午後5時(23日は午後1時から、27日は午後4時30分まで) 園中央市民会館市民ギャラリー 園無料 園当日直接会場へ 園後援会・遠藤☎96516403

お知らせ

◆ごみの減量化についての公開講座
4月5日(木)、午前10時30分～11時45分 園男女共同参画支援センター 園無料。講師は越谷市環境資源課職員 園こしがや地域ネットワークワーキング☎97610738

お知らせ

◆サンシティ市民合唱団
園毎週土曜日、午後6時30分～9時 園山吹ホール(赤山本町) 園モーツァルト「戴冠ミサ」など 園入会金2000円、月会費4500円 園園(学生は2500円) 園山崎☎9671117(夜間)

お知らせ

◆親子リトミッククラブ
園毎月第1・3火曜日、午前10時30分～11時30分 園蒲生地区センター 園音楽に合わせてリズム遊びなどを楽しませて 園2歳からのお子さんと保護者 園入会金1000円、月会費1800円 園園木☎96516274

お知らせ

◆女性合唱団「文教」
園毎週土曜日、午前10時30分～正午 園文教大学 園女性の方 園入会金1000円、月会費3500円 園園笹原☎96444771

◆フオーダンス初心者講習会(全4回)
4月2日・9日・16日・23日、いずれも月曜日。午前10時～正午 園千間台記念会館 園800円 園上履き 園当日直接会場へ 園フオーダンスクラブカ・渡辺☎97916834

お知らせ

◆第12回ピンタクラブ写真展
3月8日(木)・11日(日)、午前9時～午後5時(8日は午前9時から、11日は午後3時まで) 園中央市民会館市民ギャラリー 園無料 園くすのき社写真同好会ピンタクラブ・太田☎96217434

お知らせ

◆せんげん台児童合唱団
園3月(月)3回、午後1時～5時 園千間台記念会館 園幼稚園年少・中学3年生 園入会金1000円、月会費1000円、3000円 園園千須和☎96317363

お知らせ

◆毎月舞踊 月の会
園毎月第1・3水曜日、午前10時～正午 園ゆりのき荘 園市内在住の60歳以上の方 園月会費1200円 園渡辺☎97611299

お知らせ

◆健康体操クラブ「すみれ」
園毎週金曜日、午後1時30分～2時30分 園増林地地区センター 園入会金5000円、月会費2500円(4月から2000円になります) 園園崎☎0801660614247

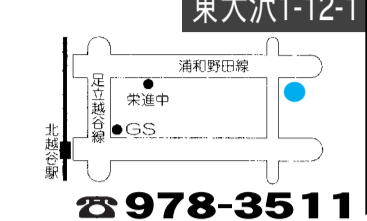
お知らせ

◆越谷宮城東人会
園年4回(日曜日)、午後1時から 園市内在住の宮城県出身の方またはその近隣の友人 園入会金1000円、年会費3000円 園千葉☎98710265



健康と暮らし
問合せは各施設へ

保健センター
☎343-0022
東大沢1-12-1



☎978-3511

ポリオ集団予防接種日程表(1回目)

実施日	対象となるお子さん
4/4(水)	H18.4.1 ~ 15生まれ
4/5(木)	H18.4.16 ~ 30生まれ
4/6(金)	H18.5.1 ~ 15生まれ
4/9(月)	H18.5.16 ~ 31生まれ
4/11(水)	H18.6.1 ~ 15生まれ
4/12(木)	H18.6.16 ~ 30生まれ
4/17(火)	H18.7.1 ~ 15生まれ
4/18(水)	H18.7.16 ~ 31生まれ
4/19(木)	H18.8.1 ~ 15生まれ
4/25(水)	H18.8.16 ~ 31生まれ
5/9(水)	H18.9.1 ~ 15生まれ
5/10(木)	H18.9.16 ~ 30生まれ

*受付時間はいずれも13:15~14:15。混雑が予想されますので、8日~15日生まれの方、23日~31日生まれの方は、なるべく13:45~14:15においでください
*2回目の日程は5月11日(金)以降です。日程は平成19年度保健カレンダーに掲載します

対象は市内に住所を有する方。特に記載がない場合の会場・問合せは保健センター。◎は事前に予約・申込みが必要です(電話可)。

予防接種

子ども予防接種週間

3月1日~7日は、子ども予防接種週間です。4月からの入園・入学に備えて、必要な予防接種を済ませ、病気を未然に防

接種間隔を守りましょう

予防接種では年齢の数え方に「年齢計算ニ関スル法律」と「民法」が適用されています。例えば「2歳未満」とは「2歳の誕生日の前々日まで」です。接種

ぎましよう。
●ポリオ集団予防接種
●麻しん風しん混合2期の予防接種

平成18年4月1日から「麻しん、風しん」の予防接種は、混合ワクチンによる2回接種になりました。18年3月31日までに、麻しんおよび風しんの予防接種を受けた方も、麻しん風しん混合2期の対象になります。18年度の対象者(平成12年4月2日~13年4月1日生まれ)にはすでに通知をしています。まだ受けていない方は3月31日までに接種してください。

対象年齢を過ぎると、自己負担になりますのでご注意ください。三種混合・日本脳炎は、接種間隔が守られないと任意接種となりますが、平成19年度は同意書を提出することで、接種費用の自己負担はありません。接種効果をあげるためにも、接種間隔を守り、接種してください。

休日当番医

事前に各医療機関に電話連絡のうえ、受診してください
休日当番医は祝日と年末年始のみの実施です。埼玉県救急医療センター(☎048-824-4199)では、医療機関(歯科を除く)を24時間ご案内しています。

3月21日

- ▷越谷ふれあいクリニック ☎960-5380
赤山本町10-16モンテールージュ1F/小外・外・小・内・胃・皮・形
- ▷石川眼科 ☎966-4123
越ヶ谷2-3-21/眼
- ▷多田歯科医院 ☎976-8183
千間台西2-5-1/歯

乳がん集団検診日程表

受付時間
平日：視触診は12:45~14:00
*X線は9:00~11:30、12:45~14:00
日曜：8:15~11:00

実施日	会場
5/20(日)・21(月)	保健センター
5/22(火)・23(水)	桜井地区センター
5/24(木)	保健センター
5/25(金)	荻島地区センター
5/27(日)	保健センター
5/28(月)・29(火)	蒲生地区センター
5/30(水)	保健センター

健(検)診・相談

乳がん(集団)検診

◎乳がん(集団)検診
◎腸胃表のとおり ①自己検診法、医師による視・触診、マンモグラフィ(X線)検査。どちらか一方のみの受診はできませんのでご注意ください。②35歳以上の女性(昭和48年3月31日以前に生まれた方)で①奇数月生まれの方、②偶数月生まれの方で昨年度未受診の方。平日60人、日曜日は120人(いずれも申込み順)。月経開始後1週間

目くらくらが最適です。月経前2週間は避けてください。①500円(昭和13年3月31日以前に生まれた方、65歳以上70歳未満で障害認定を受け、老人保健法による医療受給者証をお持ちの方)、生活保護受給者証をお持ちの方は、市民税非課税世帯員の方は、事前に手続きをしないと無料になります。②3月16日(金)午前9時から電話で保健センターへ

マンモグラフィ検査

マンモグラフィ検査とは、乳房のX線検査で、乳がんによる死亡率減少効果があるという報告がされています。乳房は柔らかい組織で出来ているために、専用のレントゲン装置で乳房を挟み、均等に圧迫して撮影します。◎糖尿病食生活・成人栄養相談
③3月15日(木)、午前9時~11時

講座

平成19年度保健カレンダーを4月1日に発行します。各種健康診査・予防接種の日程や実施医療機関等を掲載します。広報こしがやお知らせ版4月号と「こしが」にお配りします。
◎生活習慣病等の個別相談
◎歯科健診・相談
③3月14日(水)、午後1時30分~3時 ④歯科健診・相談。治療は行いません ⑤20人
◎子ども料理教室
③3月29日(木)、午前10時~午後1時 ④「体験しよう食事作り」 ⑤小学生4年~6年生20人(申込み順) ⑥2500円
◎学ぼう「いのち」の大切さ
③3月29日(木)、午後1時~2時30分 ④講話と体験(実際の赤ちゃんも参加予定) ⑤小学生4年~6年生と保護者20組、子どもだけの参加も可(申込み順)
◎幼児保健教室~ヘルシーグッズスクール
①3月19日(月)・②23日(金)、午後10時~11時30分。全2回 ④親子で遊ぼう、⑤食生活・歯科保健 ⑥2歳児と保護者25組(申込み順) ⑦無料
◎健康増進食生活講座~ヘルシークッキング
③3月22日(木)、午前10時~午後1時 ④講話と実習「ヘルシーなおもてなし料理」 ⑤18歳以上の方30人 ⑥5000円
◎糖尿病ミニ食生活講座
③3月8日(木)、午前10時~11時30分 ④栄養士による講話、食生活・運動簡易診断(後日返却) ⑤20人(申込み順)
◎ハッポちゃん体操公開練習
③3月8日(木)、大沢地区センター、②3月28日(水)、保健センター。いずれも午前10時~11時30分 ④ハッポちゃん体操の実技 ⑤室内履きの靴、飲み物(水分補給用) ⑥当日直接会場へ

平成19年度

集合狂犬病予防注射と登録を行います

狂犬病予防注射は毎年1回行うことが義務づけられています。生後91日以上の子犬すべてが対象です。すでに登録済みの方には申請はがきを郵送しますので会場へ必ずお持ちください。新規の場合は、犬の登録もあわせて行いますので会場へ直接おいでください。

▷日時・会場：下表のとおり

▷料金(1頭当たり)：予防注射3300円、登録3000円

*集合注射を受けられない場合は、お近くの動物病院で受けてください。費用等は動物病院にお問い合わせください

平成19年度集合狂犬病予防注射日時・会場表

実施日時	9:00~10:00	11:00~12:00	14:00~15:00
4/5(木)	相生陸橋下(登戸町側)	蒲生一丁目自治会館	大沢地区センター
4/6(金)	住吉新生自治会館(大房)	船渡香取神社	平方浅間神社
4/9(月)	南団地集会所(南越谷)	西新井農協倉庫	大道香取神社
4/10(火)	鷲高第七公園	農協新方支店	南百センター(東町)

実施日時	9:30~11:00	13:30~15:00
4/11(水)	下間久里香取神社	増森神社社務所
4/12(木)	大相模不動尊	大間野光福寺
4/13(金)	荻島地区センター	千間台西二丁目集会所
4/16(月)	市立図書館駐車場	
4/17(火)	出羽地区センター	北越谷第二公園
4/18(水)	宮本町マルサン公園	沼田第二公園(平方南町)
4/19(木)	大袋地区センター	大里東自治会館(下間久間)
4/20(金)	川柳地区センター	弥十郎自治会館
4/23(月)	越谷保健所(市役所北隣)	

*会場によって開始・終了時間が異なりますのでご注意ください

環境保全課 ☎963-9184

犬の飼い主の皆さんへ 越谷保健所 ☎964-1266

飼い犬による苦情が多数、保健所に寄せられています。中でも飼い主のモラル低下が原因と思われるふんの放置、さらには放し飼い等が増加している傾向にあります。ふんはきちんと持ち帰り、放し飼いはしないで、近隣や周囲の住民の方々に迷惑をかけずに飼いまししょう。

みんなでつくる
ゼロ
犯罪0のまち

1月中に市内で発生した街頭犯罪等は
306件です
街頭犯罪等発生件数(1月)

路上強盗・ひったくり	23件
自転車盗	142件
オートバイ盗	20件
自動販売機ねらい	15件
自動車盗	14件
車上ねらい	69件
空き巣・忍び込みなど	23件

犯罪のない安全・安心のまちづくりにご協力ください。

各地区センターに犯罪発生件数、不審者情報を掲示しています。また市ホームページにも不審者情報を掲載しています

問 危機管理課 ☎963-9285

こしがや市民法律教室日程(4月~7月)

開催日	テーマ	講師(弁護士)
4/14(土)	賃貸借問題	榎本 誉さん
5/12(土)	相続と遺言	小林昇一さん
6/9(土)	高齢者問題	岡本 毅さん
7/14(土)	裁判員制度	篠崎 淳さん

*いずれも時間は13:30~15:30、会場は中央市民会館4階第16~18会議室(4月は5階第4~6会議室)

●**自転車は軽車両ですので、道路交通法の適用を受けます**
自転車は正しく乗りましょう。
【例】①通行禁止違反:3月以下の懲役または5万円以下の罰金、②二人乗り:5万円以下の罰金、③並進の禁止:2万円以下の罰金または料料、④傘差し運転など他人に危害を及ぼさない安全運転義務違反:3月以下の懲役または5万円以下の罰金、⑤夜間のライト点灯義務違反:5万円以下の罰金、⑥酒気帯び運転

●**こしがや市民法律教室(前期)**
時間 左表のとおり。埼玉弁護士会越谷支部共催 問各120人(申込み順) 費無料 問3月1日(木)から電話で左記へ 問6

消費生活センター
☎343-8501
越ヶ谷4-1-1
中央市民会館4階

☎965-8886

●**消費生活講座「特定保健用食品「トクホ」とは何か?」**
問3月25日(日)、午後1時30分~3時30分 問中央市民会館4階第16~18会議室 問健康食品と特定保健用食品の違いなどについて 問市内在住の方60人(申込み順) 費無料 問3月5日(月)から電話で左記へ 問くらし安心課☎963-9156

ホームドクター
424

線維筋痛症について

線維筋痛症は一般にはあまり知られていませんが、長期間全身の広い範囲で痛みやこわばりなどが続く原因不明の病気です。自覚症状は全身の関節・筋肉痛、頭痛、こわばり、疲労感、睡眠障害、うつ状態などさまざまです。日によって痛みの強さや場所が変わるため「怠け病」と周囲から誤解を受けてしまうこともあります。リウマチを心配して

越谷市医師会
まくり整形外科クリニック
☎975-3131
古小路 和司

医療機関を受診される患者さんが多いようですが、症状が多岐にわたるためリウマチ科をはじめ内科、整形外科、麻酔科(ペインクリニック)、精神神経科などのいろいろな科を転々とすることもまれではありません。

妊娠可能な年齢の女性に発病することが多いのですが、初経前や閉経後の女性でもみられます。先に述べたとおり原因は不明ですが、関節リウマチやその類似疾患に併発することがあり、外傷や身体的および精神的ストレスなども発症に関与しているようです。

診断は全身的な痛みが3カ月以上続くこと、米国リウマチ学会が提唱する18カ所の圧痛点を押して11カ所以上で痛みがあるかで判断します。通常の血液検査やレントゲンでは特に所見が無いのも特徴です。

治療は通常の鎮痛剤は効果がほとんど無く、抗うつ剤や漢方薬などがよく使われています。また、ウォーキングや太極拳などの適度な運動も有効です。このほか、認知行動療法といわれる心理療法や鍼灸、マッサージなども行われていますが、いずれにしても

決定的な治療ではありません。この病気は生命にかかわるようなことやリウマチのように関節の変形を来すことはありません。ただし症状が長期にわたることが多く、患者さん本人が病気に対してしっかりと認識を持って向き合うことはもちろんのこと、ご家族をはじめとした周囲の方の理解、協力があるとかかなり症状が落ちつきます。患者さんの会が発足し、ホームページがありますので、こちらもどうぞご参考にしてください。線維筋痛症友の会で検索してください。

●**自転車の盗難にご注意ください**
自転車には住所・氏名を記載し、防犯登録をしましょう。駐輪するときは、カギを二重に掛けるなど盗難防止を心がけてください。自転車の盗難にあったときは、すぐに警察や最寄りの交番に盗難届を提出してください。市で撤去した日付より前に盗難届が出されたものについては、引取料を免除します(同日またはそれ以後の日付の場合は有料)

●**春休み交通安全フェスティバル**
問3月28日(水)、午後2時から 問児童館ヒマワリ 問映画「ど

●**越谷市交通指導員を募集します**
問登校時の安全確保のための立しや交通安全教育、交通指導、市の行事等における交通整理など(1カ月通じて標準50時間)。勤務時間は午前7時30分~8時30分。報酬は月額6万1400円 問市内在住で交通法令および交通問題に理解と関心が高く、健康

消防署からのお知らせ

◆**3月1日~7日は春の全国火災予防運動「消さないで あなたの心の注意の火」**

消防署と各分署では古くなった消火器の回収を行います。火災を予防するため、次のことに注意しましょう。

『住宅防火 いのちを守る 7つのポイント』
「3つの習慣」
①寝たばこは絶対やめる
②ストーブは、燃えやすいものから離れた位置で使用する
③ガスこんろなどのそばを離れるときは、必ず火を消す

「4つの対策」
①逃げ遅れを防ぐために、住宅用火災警報器を設置する
②寝具や衣類からの火災を防ぐために、防災製品を使用する
③火災を小さいうちに消すために、住宅用消火器等を設置する
④お年寄りや身体の不自由な方を守るために、隣近所の協力体制をつくる

問消防本部予防課☎974-0103

FAMILYPAGE
親子のページ
問合せは各施設へ



越谷市子育てサロン
☎343-0845
南越谷1-11-4
新越谷駅ヴァリエ1階

旅行会社
☎961-3623

●子育て講座

*3月の休館日:5日(月)・12日(月)・19日(月)・26日(月)
●印の講座は往復はがきに講座名・実施日・住所・親子の氏名(ふりがな)・お子さんの年齢・電話番号を記入し、3月14日(水)(消印有効)までに子育てサロンへ。1人1講座のみで市内在住の方。応募多数の場合は抽せん。結果は必ずご連絡します。



親子で楽しいひととき

●子育て講座
① 0歳～1歳未満のお子さん
と保護者10組 ② 1歳～2歳のお
子さんと保護者8組 ③ 2歳～3
歳のお子さんと保護者5組
④ 3歳～4歳のお子さんと保護者
3組 ⑤ 4歳～5歳のお子さんと保
護者2組 ⑥ 5歳～6歳のお子
さんと保護者1組 ⑦ 6歳～7歳
のお子さんと保護者1組
⑧ 7歳～8歳のお子さんと保護者
1組 ⑨ 8歳～9歳のお子さんと保
護者1組 ⑩ 9歳～10歳のお子
さんと保護者1組

防犯の基礎知識

『イカのおすし』

「自分の命は自分で守る」ためには、子どもたちに危険予測・回避能力を身に付けさせることが大切です。

お巡りさんが考えた合言葉「イカ・の・お・す・し」をもとに、お子さんと具体的な場面を想定しながら、防犯について繰り返し話し合ってみましょう

- イカ…行かない(知らない人についていかない)
- の…乗らない(知らない人の車に乗らない)
- お…大声をあげる(「助けて!」と大声をあげる)
- す…すぐ逃げる
- し…知らせる

☎指導課 ☎963-9292

各種サロン開催日

内容	開催日	会場
子育てサロン	火・水・金・土・日曜日	子育てサロン
	水・木・金曜日	花田学童保育室
	毎週火曜日 毎週水曜日	男女共同参画支援センター
父親サロン	毎月第1土曜日	子育てサロン
マタニティサロン(※)	毎月第3火曜日	
孫育てサロン(※)	毎月第1火曜日	

*□は10:30~12:00、そのほかは13:30~15:00
*いづれも定員10組(※印は10人)。□は抽せん受け付けになります

地域子育て支援センターの「子育て講座」

☆すくすくの子育て講座
① 3月9日(金)、午前10時~11時、② 3月15日(木)、午前11時~11時45分、③ 3月16日(金)、午前10時~11時、④ 3月23日(金)、午前10時~11時 ⑤ すくすく⑥ ①ペープサート三匹のこぶた、②ランチをしよう③④手づくりしよう「終了証と写真たて」 ⑦ ①1歳就学前のお子さんと保護者25

組、②1歳~3歳のお子さんと保護者10組、③④1歳~就学前のお子さんと保護者20組 ⑤いづれも当日集めます。①無料、②給食代・保護者300円、子ども200円、③④材料費50円 ⑥いづれも3月5日(月)、午前8時45分から電話で左記へ(申込み順、②については新規の方優先) ⑦すくすく(南越谷保育園内) ☎990-55003

地域子育て相談

▽蒲生地区センター:3月8日(木)▽桜井地区センター:3月23日(金) ①いづれも午前10時~11時30分 ②子育てについて不

安なことや困っていること、お子さんの発育や遊び方などを気軽に話し合ってみませんか? ③各5組(先着順) ④当日直接会場へ ⑤児童福祉課 ☎963-9165

☆たけのこの子育て講座
① 3月20日(火)、午前10時~11時 ② ①キーホルダーを作りました ③ 1歳就学前のお子さんと保護者25組 ④ ①材料費100円 ② 3月10日(土)(消印有効)までに往復はがきに、住所・親子の氏名(ふりがな)・お子さんの年齢・電話番号を記入し左記へ ③ たけのこの ☎343-0034 大竹815の1のおおたけ保育園内) ☎977-5311

おがの山荘 市民バスツアー

④ 4月20日(金)・21日(土) ⑤ 小鹿野春祭り見学、羊山公園(芝桜の丘)ほか。宿泊はおがの山荘(小鹿野町) ⑥ 市内在住の方45人(抽せん) ⑦ 大人8000円、3歳~小学生6700円 ⑧ 3月30日(金)(消印有効) ⑨ までに全



自然豊かなおがの山荘

キャンベルタウン野鳥の森 春休みのイベント

① 春休み期間中。火曜~日曜、午後1時~2時30分 ② キャンベルタウン野鳥の森 ③ 野鳥の森ガイド、動物クイズ、モルモットとのふれあいなど ④ 園料のみ(大人100円、小・中学生30円、未就学児無料) ⑤ キャンベルタウン野鳥の森 ☎979-0100



春休み映画会
① 3月24日(土)、② 午前10時から、③ 午後1時30分から ④ 吉川市中央公民館 ⑤ 「のび太と雲の王国」の上映 ⑥ 各500人 ⑦ 無料 ⑧ 吉川市中央公民館 ☎981-1123

八潮市

八潮の桃源郷・第3回中川やしお花桃まつり
① ② 花桃まつりイベント:3月25日(日)、午前9時~午後3時 ③ 中川やしお花桃まつりパーク ④ 模擬店、ポニー乗馬、よさこいソーランほか ⑤ 花桃ウォーキング:3月25日(日)、午前9時出発 ⑥ 中川やしお花桃まつりパークから楽習館を通過する約8km ⑦ 600人(申込み順) ⑧ 無料 ⑨ 歩きやすい服装、飲み物、弁当ほか ⑩ 電話で左記へ ⑪ 八潮市観光協会 ☎996-11926

松伏町

藤原由紀乃ピアノリサイタル
① 3月10日(土)、午後2時開演 ② ③ ④ ⑤ ⑥ ⑦ ⑧ ⑨ ⑩ ⑪ ⑫ ⑬ ⑭ ⑮ ⑯ ⑰ ⑱ ⑲ ⑳ ㉑ ㉒ ㉓ ㉔ ㉕ ㉖ ㉗ ㉘ ㉙ ㉚ ㉛ ㉜ ㉝ ㉞ ㉟ ㊱ ㊲ ㊳ ㊴ ㊵ ㊶ ㊷ ㊸ ㊹ ㊺ ㊻ ㊼ ㊽ ㊾ ㊿



草加市

草加皮革大賞コンテスト作品発表会
① 3月20日(火)・21日(祝)、午前10時~午後6時(21日は、午前9時30分~午後5時) ② アコスホール(東武伊勢崎線草加駅東口徒歩1分のアコス南館7階) ③ ④ ⑤ ⑥ ⑦ ⑧ ⑨ ⑩ ⑪ ⑫ ⑬ ⑭ ⑮ ⑯ ⑰ ⑱ ⑲ ⑳ ㉑ ㉒ ㉓ ㉔ ㉕ ㉖ ㉗ ㉘ ㉙ ㉚ ㉛ ㉜ ㉝ ㉞ ㉟ ㊱ ㊲ ㊳ ㊴ ㊵ ㊶ ㊷ ㊸ ㊹ ㊺ ㊻ ㊼ ㊽ ㊾ ㊿

三郷市
① ニューミックステニス三郷大会
② 4月29日(祝)、午前9時~午後5時30分 ③ 三郷市総合体育館 ④ 一般20人および障害者20人 ⑤ 3月30日(金)(消印有効) ⑥ までにがきに住所・氏名・性別・年齢・電話番号・障害者はその内容、テニス歴を記入し、スポーツ推進課「ニューミックステニス三郷大会」係へ ⑦ ⑧ ⑨ ⑩ ⑪ ⑫ ⑬ ⑭ ⑮ ⑯ ⑰ ⑱ ⑲ ⑳ ㉑ ㉒ ㉓ ㉔ ㉕ ㉖ ㉗ ㉘ ㉙ ㉚ ㉛ ㉜ ㉝ ㉞ ㉟ ㊱ ㊲ ㊳ ㊴ ㊵ ㊶ ㊷ ㊸ ㊹ ㊺ ㊻ ㊼ ㊽ ㊾ ㊿

こどもコーナー

Kid's CORNER

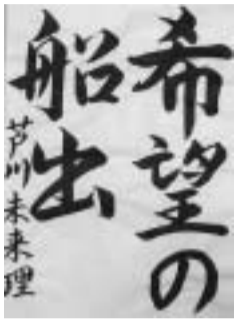


「部活動で学んだこと」
泰地 花奈子



1年 泰地 花奈子さん

私は入学と同時に一番入りがかった、女子バレーボール部に入部しました。毎日の朝練習、放課後の練習、休みの日の練習



3年 芦川未来理さん

試合など、一生懸命がんばっています。部活動を始めて一年近くになり、チームのみんなとの絆がどんどん深まってきた気がします。それは、練習や練習試合を通じて、一緒に喜び合った

はチームプレーだと教わりました。チームが一つになって練習



「制作中」井上明日香



3年 井上明日香さん

*今回は北越谷小です

に取り組まないといいいプレーはできないし、お互いに成長することはできません。これからもいろいろなことを、お互いに支え合って乗り越えていきたいと思っています。私はバレーボールが大好きです。仲間と共に先生の指導のもとで、試合で勝利の喜びを味わい、県大会でも通用するようなチームに成長することができるよう、これからも努力していきたいと思っています。



「越谷市の花」は何？
越谷が市になって20周年の昭和53年11月3日に、市の花として「キク」を選

「越谷市の花」は何？

なるほど!
こども情報板
★今月のテーマ★
こしがやし はな き とり
越谷市の「花」「木」「鳥」



ケヤキ 越谷市にび

越谷が市になって20周年の昭和53年11月3日に、市の木として「ケヤキ」を選んだよ。ケヤキは昔から市内に多く生えていて、みんなよく知っている木だよ。根を大地にはつて、まっすぐのびて大きくえだを広げたすがたが、発展



シラコバト 国に、40年には県民の鳥になっているよ。

「越谷市の鳥」は何？
越谷が市になって30周年の昭和63年11月3日に、市の鳥として「シラコバト」を選んだよ。シラコバトは30センチぐらいの大きさのハトで、首に黒い線が入っているんだ。数が少なくなって、越谷市のまわりなど関東地方の一部だけにすんでいる貴重な鳥だよ。昭和31年に

んだよ。市民みんなから募集して決めたんだ。美しいキクは昔から日本人が好きな花だね。市内でもたくさん栽培されているよ。

つたりだね。

こどもニュース

大袋東小学校の児童が台湾の小学生と交流を深めました

2月6日、大袋東小学校で、台湾の小学生との交流学習会が行われました。これは民間企業が台湾で実

施したフォトコンテスト「美しさを伝えよう」で優秀賞を受賞した義盛國小学校と青山國小学校の2校を日本へ招待したものの。



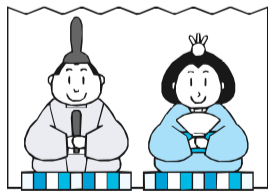
交流セレモニーの様子

交流セレモニーでは、優秀賞受賞作を鑑賞し、台湾の小学生の歌や踊りと大袋東小の合唱や合奏で文化交流を深めていた。また、いっしょに給食をおいしく食べていました。児童は「身振り、手振り、コミュニケーションがとれて、すごくうれしかった」と話していました。



第416回もんだい
3月3日はひな祭だね。さて、ひな祭でよく歌われる「うれしいひなまつり」の歌詞の中でお花をあげましょ〇〇の花とあるけど〇〇とは何の花かな。次の中から数字で答えてね

- ①ウメ
- ②モモ
- ③バラ



応募のしかた

3月15日(消印有効)までにはがきに答え・住所・氏名(ふりがな)・学校名・学年・広報を読んだ感想などを書いて、☎343-8501越谷市役所「広報こしがやこどもクイズ」係まで。正解者の中から10人(抽せん)の方に記念品をおくります。

当せん者の発表は、記念品の発送をもってかえさせていただきます。

応募できる人

市内に住んでいる小・中学生

2月号(415回)のこたえ

①「おに」です。

(応募24通 正解24通)

こんにちは
すこやかさん



すずき こうすけ
▲鈴木康介ちゃん
(H18.4.6 東町)



しのざき
▲篠崎ありさちゃんれなちゃん
(H15.1.28 H17.9.17 蒲生)



いりえしゅういち はるか
▲入江奨一ちゃん日彩ちゃん
(H16.12.11 H18.4.14 蒲生西町)



やべ かなと
▲矢部叶都ちゃん
(H16.6.19 袋山)



いしわたり ほのか
▲石渡帆夏ちゃん
(H18.8.1 花田)

問広報広聴課広報担当
☎963-9117

各種相談(祝日を除く) *相談はすべて無料です

市民 一般...月曜～金曜日。午前9時～午後4時30分(正午～午後1時を除く)。中央市民会館4階第1相談室。日常生活全般における相続、債権、債務、離婚、賠償など法律上の問題を含む民事関係や市政に関することについて。/交通事故...毎週月曜・木曜日、第1・3火曜日。午前9時～午後4時30分(正午～午後1時を除く)。中央市民会館4階第1相談室。交通事故による補償問題や手続きなどについて。事前にご連絡ください。問合せ/くらし安心課☎963-9156

法律(予約制) 一般...毎週水曜日(第3週は22日休)。午後1時20分～4時20分。中央市民会館4階第2相談室。予約は前日(3月22日は前々日)の火曜日、午後1時から電話で受け付け。定員8人。市民生活における法律上の諸問題について弁護士が相談に応じます。/夕刻...毎月第2火曜日、午後4時～7時。中央市民会館4階第3相談室。予約は前日の月曜日、午後1時から電話で受け付け。定員6人。市民生活における法律上の諸問題について弁護士が相談に応じます。/交通事故...毎月第3火曜日。午後1時20分～4時20分。中央市民会館4階第2相談室。予約は前日の月曜日午後1時から電話で受け付け。定員8人。交通事故による補償問題、手続きなどについて弁護士が相談に応じます。問合せ/くらし安心課☎963-9156

税務 税理士...毎月第1月曜日。午前10時～午後3時(正午～午後1時を除く)。中央市民会館4階第2相談室。税金関係全般について関東信越税理士会越谷支部の税理士が相談に応じます。問合せ/くらし安心課☎963-9156

越谷税理士会税務相談所...毎週月曜・木曜日。午後1時～4時。越谷税理士会税務相談所(赤山町3-3-4草島商店3階、越谷税務署前)。税金関係全般について関東信越税理士会越谷支部の税理士が相談に応じます。事前にご連絡ください。問合せ/関東信越税理士会越谷支部☎962-6131

行政 毎月第2金曜日。午前10時～午後3時(正午～午後1時を除く)。中央市民会館4階第2相談室。国・県・市の行政上の諸問題について行政相談委員が相談に応じます。問合せ/くらし安心課☎963-9156

行政書士 毎月第1金曜日。午前10時～午後3時(正午～午後1時を除く)。中央市民会館4階第2相談室。相続、遺言、遺産分割協議書、内容証明、契約、告訴、会社設立、営業許可、農地転用、開発許可、金銭貸借に関する書類の作成・申請代理業務等について埼玉県行政書士会越谷支部の行政書士が相談に応じます。問合せ/くらし安心課☎963-9156

登記 毎月第1水曜日。午前9時～正午。中央市民会館4階第2相談室。登記、供託、分筆、表示など、法務局・裁判所に提出する書類について司法書士と土地家屋調査士が相談に応じます。問合せ/くらし安心課☎963-9156

不動産 毎月20日。午前10時～午後3時(正午～午後1時を除く)。埼玉県宅建協会越谷支部(市役所駐車場隣)。不動産に関することについて弁護士と相談員が相談に応じます。問合せ/埼玉県宅建協会越谷支部☎964-7611

消費生活 月曜～金曜日。午前9時30分～午後3時30分(正午～午後1時を除く)。中央市民会館4階消費生活センター。商品やサービスの疑問や不審、訪問販売のトラブルなどについて。問合せ/消費生活センター☎965-8886

女性 生き方・パートナー相談...毎週火曜・木曜・金曜日。午後1時～2時。土曜・日曜日。午前10時～午後2時(正午～午後1時を除く)。/健康相談...毎週水曜日。午後1時～5時。/DV(配偶者等からの暴力)相談...毎日(月曜日を除く)。午前9時～午後5時。いずれも電話相談(面接は予約制)。問合せ/男女共同参画支援センター☎970-7411

人権 毎月第3木曜日。午前10時～午後3時。中央市民会館4階第4相談室。人権擁護委員が相談に応じます。問合せ/人権推進課☎963-9119

人権 毎週月曜日。午前9時～午後4時。さいたま地方法務局越谷支局。問合せ/さいたま地方法務局越谷支局総務課☎966-1337

内職・労働・経営 内職...毎週火曜・木曜日。午前10時～午後3時30分(受け付けは午前10時～11時30分、午後1時～3時)。内職、あっせん、求人(仕事を出す方)について。/早期就職(キャリアコンサルタント)...月曜～金曜日(月曜～水曜日は要予約)。午前9時～午後4時(正午～午後1時を除く)。早期就職に向けた総合的なコンサルティング。/労働(社会保険労務士)...毎週金曜日。午後1時～4時。賃金、労災、雇用、厚生年金などについて。/事業資金...毎月第2水曜日。午後1時～4時。中小企業者のための金融について(要予約。毎月第1水曜日までにご連絡ください)。いずれも産業雇用支援センター3階相談室。問合せ/産業支援課☎967-4680

創業・経営...月曜～金曜日・毎月第2土曜日。午前9時～午後4時(正午～午後1時を除く)。産業雇用支援センター二番館。開業、経営、経営革新などについて。問合せ/産業雇用支援センター二番館事務室☎967-2424

発明・特許工業所有権 3月は未実施(原則は毎月第4金曜日)。午前10時～午後4時(正午～午後1時を除く)。産業雇用支援センター4階会議室。問合せ/社発明協会埼玉県支部☎048-645-4412

職業・雇用 職業紹介・相談...月曜～土曜日。午前8時30分～午後7時(土曜日は午前10時～午後5時)/求人受付・雇用保険(適用・給付)...月曜～金曜日。午前8時30分～午後5時15分。いずれもハローワーク越谷。問合せ/ハローワーク越谷☎969-8609

青少年 毎週火曜・水曜・金曜日。午前9時～午後4時。青少年相談室(東越谷3-10-7越谷市教育相談所内)。青少年の非行、家庭内暴力、いじめ等。問合せ/青少年相談室☎964-0272

教育 月曜～土曜日。午前9時30分～午後5時(電話相談の受付は午後8時30分まで)。越谷市教育相談所(東越谷3-10-7)。幼児～中学生のいじめ、不登校、発達相談、就学相談等。申込み・問合せ/越谷市教育相談所☎966-6833

家庭児童 月曜～金曜日。午前9時～午後4時。中央市民会館4階相談室(電話可)。しつけや習慣、不登校、いじめ、非行、家族関係など18歳までの相談を行います。問合せ/家庭児童相談室(児童福祉課)☎964-2111

まちのわだい



団体の賞を受ける越谷国際交流サークル

この賞は、国際協力活動や国際理解の促進、日本語指導等のボランティア活動を通じて、外国人が暮らしやすい環境づくりに貢献している団体や個人に贈られる賞です。越谷国際交流サークルは、団体として、市内で活動して10年目を迎えた節目の年に受賞しました。代表の尾石悦子さんは、「今後も越谷に住む外国人が、越谷で活躍の場を確保できるように努めます」と話していました。

越谷国際交流サークルの国際貢献賞受賞 国際理解の輪、広がる

2月9日、さいたま市文化センター大ホールで、越谷国際交流サークルが彩の国国際貢献賞を受賞しました。

この賞は、国際協力活動や国際理解の促進、日本語指導等のボランティア活動を通じて、外国人が暮らしやすい環境づくりに貢献している団体や個人に贈られる賞です。越谷国際交流サークルは、団体として、市内で活動して10年目を迎えた節目の年に受賞しました。



ロボットは廃材を利用しています

1月27日・28日、つくば国際会議場で開催された「第7回全国中学生創造ものづくり教育フェア」の創造アイデアロボコンテストで、見事、光陽中学校のチームがロボコン大賞(文部科学大臣賞)を受賞しました。

ロボットの操作には、70時間も練習を積み重ねたといえます。チームの4人(写真右・石川尚人さん、写真左・野沢綾さん、写真左下・鈴木木佑さん、写真右下・高木駿さん)は、全員3年生で高校受験との両立という見事な快挙でした。

全国大会での快挙 ロボコン大賞受賞! 光陽中学校の4人



早くきれいな川になるといいね

この日は、まず河川清掃、家庭でできる生活排水対策や河川の水質浄化についての野外授業が行われ、参加者全員で10基の植生浮島を作り、新川へ設置しました。実際に草花の苗を植えた浮島が水の上で浮くと、児童から大きな歓声が上がりました。

2月7日、新川と綾瀬川の合流地点(新川排水機場付近)で、大間野小学校の児童約130人と地元自治会との協働で、植生浮島の設置が行われました。

この日は、まず河川清掃、家庭でできる生活排水対策や河川の水質浄化についての野外授業が行われ、参加者全員で10基の植生浮島を作り、新川へ設置しました。実際に草花の苗を植えた浮島が水の上で浮くと、児童から大きな歓声が上がりました。

綾瀬川の水質改善へ ワースト1とことん脱却大作戦 大間野小児童が参加

テレビ広報番組

〈放送日〉

■テレビ埼玉 3月17日(土) 9:00～9:30 3月18日(日) 9:30～10:00

■ケーブルテレビ 3月19日(月)～25日(日) 9:00～9:30、12:00～12:30 15:30～16:00、17:30～18:00 21:00～21:30

*番組は市ホームページ(アドレスは1面に掲載)でご覧になれます

☎広報広聴課☎963-9117

〈3月放送分の主な内容〉

- 市民課窓口の年度末・年度当初の開庁時間の延長
4月からオープンする新たな施設の紹介
特集:「地域の防犯活動」
地区協働だより:大沢地区「総合防災訓練」



市の人口 平成19年2月1日現在

人口 31万9001人 (前月比72人増) 男 15万9847人 (前月比28人増) 世帯 12万7628世帯 (前月比81世帯増) 女 15万9154人 (前月比44人増)