

# ししがや

『広報ししがや季刊版』は4月・7月・10月・1月の15日に発行。  
季刊版のほか『お知らせ版』（毎月1日）を発行しています

昭和42年10月 第22回埼玉国体



昭和33年11月 越谷市制施行記念式典



昭和33年ごろ 寺橋 水練場



昭和37年5月 日比谷線乗り入れを祝う発車式



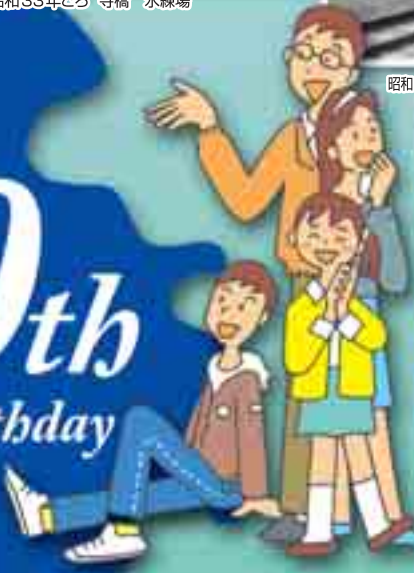
昭和49年11月 スポーツ・レクリエーション都市宣言



平成6年 しらこぼと橋開通



平成10年 子ども憲章、シンボルマーク制定



水と緑と太陽に恵まれた ふれあい豊かな自立都市



平成20年4月 レイクタウンオープニングフェスタ



平成20年3月 JR武蔵野線越谷レイクタウン駅開業

越谷市制 **50** 周年  
KOSHIGAYA

<b>特集</b> 祝・市制施行50周年～越谷今昔物語、越谷50年のあゆみ、子どもたちに託す未来の越谷	2～21
〈まちが楽しい宝島〉 彩夏到来08埼玉総体 インターハイ・剣道大会	22～23
市民の皆さんの保養所 国民宿舎 両神荘	24
ときめき★インタビュー 作曲家・シンセサイザー奏者 キム・シンさん	25
《イベントガイド》 サンシティ、科学技術体験センター、児童館コスモス・ヒマワリ 老人福祉センターけやき荘・くすのき荘・ゆりのき荘、越谷市民プール	26～31

『生涯学習メニューTRY(トライ)』が折り込まれています

歩みつけて半世紀 さらに飛躍の初老紀

特集 祝・市制施行50周年

# 越谷 今昔物語

昭和33年(1958年)の市制施行当時、市の人口は4万8318人でした。空から見た様子も農地が広がり、旧日光街道沿いに市街地が形成されています。この50年間で人口は6・6倍になった反面、面積に占める農地割合は約70%から約30%に減少しています。



昭和33・34年ごろ



現在

## 上空から見た越谷市の変遷

(久伊豆神社・市役所周辺)

## 越谷駅



昭和30年代初期



現在

東武鉄道開通当初は、停車場誘致に積極的でなかった越ヶ谷町も、その後、商工業者を中心とした町民の間から、産業の振興や町の発展には、交通運輸の要ともいえる停車場の設置が必要であるとの要望が高まりました。これにより、大正8年(1919年)に停車場新設期成同盟会が結成され、大正9年4月に駅が設置されました。



昭和30年

## 武州大沢駅

(現在の北越谷駅)



現在

開設当初は、越ヶ谷停車場の駅名でしたが、大正9年(1920年)に越ヶ谷町に駅が設置されたことにより、「武州大沢駅」に改称され、その後、昭和31年(1956年)に武州大沢駅からの浅草行き折り返し運転の開始にあわせ「北越谷駅」に改称されました。昭和37年5月、地下鉄日比谷線の相互乗り入れの開始にあわせ、東武鉄道で初の橋上駅に改修されました。

特集  
祝・市制施行  
50周年

越谷市制50周年  
50  
KOSHIGAYA



昭和31年

# 久伊豆神社

(越ヶ谷)

越ヶ谷の久伊豆神社の創建された年代は不明ですが、鎌倉時代の歴史書「吾妻鏡」によると建久5年(1194年)6月の条に、武蔵国大河戸御厨において久伊豆宮神人と喧嘩出来の由、この記述があり、この久伊豆宮とは当社を指しているとの説もあります。久伊豆神社については、武蔵七党のうち私市党あるいは野与党の氏神ともいわれています。



現在



昭和42年(神明町二丁目・南荻島付近。後方は西中学校)

# 国道4号 草加バイパスの 開通

国道4号(現在の県道足立越谷線)の交通量や事故の増加に対処するため、当時の建設省は昭和39年(1964年)度から総工費約50億円の予算で草加バイパスの建設に着手し、昭和42年4月に、足立区保木間から市内上間久里まで下り二車線が開通し、12月に全面開通となりました。



現在

# 区画整理



昭和40年(北越谷駅西口)



現在

人口の増加による無秩序な開発を防ぎ、良好な都市基盤を整備するため、積極的に土地区画整理事業が施行されています。昭和36年(1961年)に始まった北越谷地区では、道路や公園、北越谷駅西口駅前広場の整備を行うとともに、良好な住宅地の整備を行いました。

# 新平和橋と 平和橋



昭和42年



現在

市役所わきの元荒川に架かる新平和橋と葛西用水に架かる平和橋は、つながって一つの橋のように見えます。昭和35年(1960年)から始まった元荒川と葛西用水の用排水分離工事により、現在の位置より下流に架かっていた旧平和橋の架け替えとして建設されました。ちなみに、旧平和橋は昭和20年代の前半に架けられた木製の橋で、それ以前は瓦曾根橋と呼ばれた木橋が架かっていました。



# 昭和30年代 1955-1964

特集  
祝・市制施行50周年

## 越谷50年の歩み

歩みつけて半世紀  
さらに飛躍の新世紀

### 越谷市誕生。そして人口急増へ…

昭和28年（1953年）、町村合併促進法が施行され、町村合併の気運が高まる中、昭和29年11月に越谷地区2町8カ村が合併し、越谷町となりました。昭和30年9月には、町役場新庁舎が越ヶ谷一丁目に完成しました。その後、草加町の伊原、麦塚、上谷の越谷町への編入を経て、昭和33年11月に市制が施行され人口4万8318人の越谷市が誕生しました。

当時の暮らしに目を向けると、昭和31年に経済企画庁から発表された経済白書では「もはや戦後ではない」と述べられ、日本経済は高度成長へと歩み出しました。昭和35年には、人口が5万人を突破しました。また、人口の増加に合わせて地下鉄日比谷線が北越谷駅まで相互乗り入れし、首都圏のベッドタウンとして、その後の人口の急増時代を迎えることとなります。昭和39年は、東京五輪開催で日本中が沸いた年でした。マイカー時代の到来に合わせて道路整備が進められ国道4号・草加バイパス工事が始まりました。



▲越谷町合併3周年記念式典



▲市制施行記念式典



▲越谷町役場新庁舎（※1）



▲全国初の胃がん集団検診を開始（※2）



▲地下鉄日比谷線が北越谷駅まで相互乗り入れ（※3）

昭和30年（1955）	
越谷市のできごと	社会背景
1月・越谷町の町章が決定される 9月・越谷町役場新庁舎が越ヶ谷一丁目に完成する（※1） 10月・合併後初の越谷町議会議員選挙が行われ、議員30人が選出される	・神武景氣が始まる ・初のアルミ貨幣となる1円硬貨が発行される ・ジュネーブ(スイス)で軍縮などをめぐり米英仏ソの4カ国首脳が会談
昭和31年（1956）	
1月・越谷周辺に生息するシラコバトが国の天然記念物に指定される 4月・越谷町商工会が元荒川堤(南荻島～瓦曽根堤)に桜の苗木1300本を植える 12月・武州大沢駅が北越谷駅に改称される	・国連総会で日本の加盟を可決 ・日ソ国交回復 ・水俣病が発生
昭和32年（1957）	
8月・越谷町初の舗装道路(越谷駅前～弥生町。140メートル)が完成する ・大袋小学校にプール第1号が完成する 11月・越谷町合併3周年記念行事が開かれ、「越谷音頭」が発表される	・ソ連が世界初の人工衛星打ち上げに成功 ・5000円札、100円硬貨が発行される ・南極観測隊が上陸し、昭和基地を建設
昭和33年（1958）	
3月・定例町議会で町税条例の一部が改正され、都市計画税が課税される 5月・越谷上水道が通水される 6月・大沢交差点に初の自動信号機が設置される 11月・市制が施行され、市制施行記念式典が行われる 12月・初の市長選(無投票)において、大塚伴鹿氏が当選する	・1万円札が発行される ・東京タワー、国立競技場が完成 ・岩戸景氣が始まる
昭和34年（1959）	
9月・初の鉄筋コンクリート造りの校舎が中央中学校に完成する 10月・市制施行後初の越谷市議会議員選挙が行われ、議員30人が選出される ・越谷市消防署が新築開署する	・皇太子明仁親王が正田美智子さんとご成婚 ・伊勢湾台風で死者・不明者5098人 ・テレビの普及台数が増える
昭和35年（1960）	
7月・越谷松伏水道組合(現在の越谷・松伏水道企業団)が設立される 9月・人口が5万人を突破する	・日米安全保障条約改定に反対するデモが激化 ・池田内閣が「国民所得倍増計画」を策定 ・NHK・民法4社がカラーテレビ放送を開始
昭和36年（1961）	
1月・草加・越谷清掃組合が設立される 3月・全国初の胃がん集団検診が始まる（※2） 9月・第1体育館が完成する	・ソ連が世界初の有人人工衛星の打ち上げに成功 ・大鵬と柏戸が横綱に同時昇進し柏脚時代が始まる
昭和37年（1962）	
1月・全国初の子宮がん集団検診が始まる ・北越谷地区で初の土地区画整理事業に着手する 3月・「安全都市宣言」をする 5月・大相模地区の見田方耕地で古墳時代の土器が発見される ・地下鉄日比谷線が北越谷駅まで相互乗り入れを開始する（※3） 11月・市長選(無投票)において、大塚伴鹿氏が再選する	・堀江謙一氏が小型ヨットで単独太平洋横断に成功 ・日本最長の北陸トンネルが開通 ・テレビ受信契約が1000万件を突破
昭和38年（1963）	
3月・越谷市農業協同組合が発足する 6月・歯科医師の山崎清氏が初の名誉市民となる	・ケネディ大統領(アメリカ)が暗殺される ・名神高速道路(尼崎IC～栗東IC)が開通 ・黒部川第四発電所(黒四ダム)が完成
昭和39年（1964）	
4月・自治会連合会が発足する 8月・国道4号バイパスの工事が始まる	・オリンピック東京大会が開催 ・東海道新幹線(東京駅～新大阪駅)が開通 ・新潟地震が発生



# 昭和40年代 1965-1974

## 日本の経済成長とともに都市化するまち

農地の宅地化や地下鉄日比谷線の東武伊勢崎線への相互乗り入れなどに伴い、昭和42年（1967年）には、市の人口が10万人を突破しました。都市化の進展でまちの様子も大きく変わり、人口の急増は、まちを活性化させる反面、さまざまな問題を抱えました。農地の埋め立てによる無秩序な住宅地の拡大、地下水の汲み上げによる地盤沈下、排水不良による浸水被害、汚水流出による河川の汚濁、交通事故や防災上の問題、学校や医療施設などの不足が生じてきました。これらに対処するため市では、さまざまな方策が進められましたが、増え続ける人口に追われるまちづくりの時代が続きました。

一方、昭和42年には、埼玉県国体が開催され、越谷市ではバドミントン競技が行われました。また、この年、草加バイパスが開通し、高度経済成長に伴い増える交通量に対応しました。さらに、現在の市役所本庁舎が完成、市制施行10周年を祝う式典とともに新築落成記念式典が行われました。



▲市役所庁舎が完成



▲埼玉国体が開催（※1）



▲国道4号バイパスが全線開通（※2）



▲新越谷駅が開業（※3）



▲武蔵野線が開通し、南越谷駅が開業

昭和40年（1965）	
越谷市のできごと	社会背景
3月・初の市営住宅が大袋に建設される	<ul style="list-style-type: none"> <li>・朝永振一郎氏がノーベル物理学賞を受賞</li> <li>・日韓基本条約調印</li> <li>・ベトナム戦争で米軍による北爆が開始</li> </ul>
9月・初の横断歩道橋が越ヶ谷観音横町（現在の越ヶ谷三丁目）に完成する	
10月・埼玉県東部清掃組合（現在の東埼玉資源環境組合）が設立される	
11月・県民の鳥に「シラコバト」が決定される	
昭和41年（1966）	
1月・南部浄水場が完成する	<ul style="list-style-type: none"> <li>・中国で文化大革命が始まる</li> <li>・いざなぎ景気が始まる</li> <li>・ビートルズが来日</li> </ul>
11月・市長選（無投票）において、大塚伴鹿氏が3選する	
12月・大相模地区の見田方遺跡の発掘調査が始まる	
昭和42年（1967）	
4月・せんげん台駅が開業する	<ul style="list-style-type: none"> <li>・ヨーロッパ共同体（EC）が発足</li> <li>・イタイイタイ病が発生</li> </ul>
10月・人口が10万人を突破する	
12月・国道4号バイパス（足立区保木間～下間久里）が全線開通する（※2）	
昭和43年（1968）	
4月・戸籍謄本・抄本、住民票の写しの交付の電話受付を始める	<ul style="list-style-type: none"> <li>・川端康成氏がノーベル文学賞を受賞</li> <li>・三徳円強奪事件が発生</li> <li>・小笠原諸島がアメリカから返還される</li> </ul>
11月・市制施行10周年を迎える	
昭和44年（1969）	
3月・現在の市役所庁舎が完成する	<ul style="list-style-type: none"> <li>・アポロ11号が人類初の月面着陸</li> <li>・東名高速道路（東京IC～小牧IC）が全面開通</li> <li>・大学紛争が激化し、東大安田講堂が占拠され機動隊が出動</li> </ul>
5月・養護老人ホーム「順正苑」が完成する	
6月・市制施行10周年記念式典および市役所庁舎落成記念式典が開催される	
9月・元助役の池ノ谷与一郎氏が名誉市民となる	
11月・北部浄水場が完成する	
昭和45年（1970）	
8月・新都市計画法による市街化区域と市街化調整区域が決定する	<ul style="list-style-type: none"> <li>・大阪で日本万国博覧会（EXPO 70）が開催</li> <li>・日航機よど号ハイジャック事件が発生</li> <li>・三島由紀夫が割腹自殺</li> </ul>
10月・大塚伴鹿氏が市長を退任する	
11月・市長選において、島村平市郎氏が当選する	
昭和46年（1971）	
2月・消防署谷中分署が開署する	<ul style="list-style-type: none"> <li>・環境庁を設置</li> <li>・円が変動相場制へ移行</li> </ul>
4月・精神薄弱児通園施設「みのり学園」が開設される	
6月・人口が15万人を突破する	
昭和47年（1972）	
6月・越谷市総合振興計画の基本構想が策定される	<ul style="list-style-type: none"> <li>・冬季オリンピック札幌大会が開催</li> <li>・沖縄が本土に復帰</li> <li>・日中国交が回復</li> </ul>
8月・戦後初の花火大会が元荒川で開催される	
昭和48年（1973）	
3月・消防署蒲生分署が開設される	<ul style="list-style-type: none"> <li>・第1次オイルショック</li> <li>・江崎玲於奈氏がノーベル物理学賞を受賞</li> <li>・70歳以上の老人医療の無料化を実施</li> </ul>
4月・武蔵野線（新松戸～府中本町）が開通し、南越谷駅が開業する	
市立准看護学校が開校する	
10月・島村平市郎氏が市長を退任する	
11月・市長選において、黒田重晴氏が当選する	
昭和49年（1974）	
1月・大沢・大袋・蒲生・南越谷の4小学校に初の学童保育室が開設される	<ul style="list-style-type: none"> <li>・佐藤栄作氏がノーベル平和賞を受賞</li> <li>・長島茂雄選手が現役引退</li> <li>・高校進学率が90%を超える</li> </ul>
7月・新越谷駅が開業する（※3）	
11月・「スポーツ・レクリエーション都市宣言」をする	



# 昭和50年代 1975-1984

## 福祉・医療の充実と快適な生活へ



▲市制施行25周年記念式典

昭和50年代に入ると、住民の医療や福祉に重点が置かれ、重度心身障がい者の医療費の無料化や看護専門学校の開校、市立病院の開設がありました。人口は年々増加し、昭和51年(1976年)には、20万人を突破しました。また、人口の増加に伴い小・中学校が相次いで開校しました。市制施行20周年となる昭和53年には、「越谷市民であることに誇りと責任をもち、水と緑と太陽に恵まれた豊かなまちを築くため限らない願いをこめて」という市民憲章が制定されました。昭和54年には、市民のふれあいを目的に建設が進められていた越谷コミュニティセンターが開館し、市制施行20周年記念式典が盛大に執り行われました。昭和57年には、せんげん台駅南陸橋が開通し、東西の往来が便利になりました。住みよい環境として、生活の利便性だけでなく快適性(アメニティ)が求められるようになり、越谷の美しい自然を選んだ越谷アメニティ八景が選ばれ、絵ハガキも発行されました。昭和58年には、市制施行25周年記念として式典で「文化都市宣言」が多数の市民を前に宣言され、越谷市の一層の発展を祈りました。



▲県営しらこぼと水上公園が開園(※1)



▲あだたら高原少年自然の家が開所(※2)



▲市立図書館が開館(※3)



▲市立病院が開院

昭和50年(1975)	
越谷市のできごと	社会背景
2月・越谷市総合振興計画の中期計画が策定される	・東海道・山陽新幹線(東京駅~博多駅)が全線開通
3月・初代市長の大塚伴鹿氏が名誉市民となる	・ベトナム戦争が終結
4月・市立高等看護学院(後の市立看護専門学校)を開校する	・沖縄国際海洋博覧会が開催
昭和51年(1976)	
1月・市立病院が開院する	・ロッキード事件が発生
4月・肢体不自由児通園施設「あけぼの学園」が開園する	・鹿児島市立病院で日本初の五つ子が誕生
9月・人口が20万人を突破する	
昭和52年(1977)	
3月・消防署岡久里分署が開設される	・王貞治選手が756号本塁打を打ち、初の国民栄誉賞を受賞
4月・国道4号バイパス(下岡久里~春日部)が開通する	・有珠山(北海道)が爆発
11月・市長選において、島村慎市郎氏が当選する	・樋口久子選手が全米女子プロゴルフ選手権で初優勝
・黒田重晴氏が市長を退任する	
昭和53年(1978)	
11月・越谷市総合振興計画の第2次中期計画が策定される	・新東京国際空港が開港
・市制施行20周年を迎え、「市民憲章」「市の木」「市の花」「市の歌」が制定される	・サンシャイン60が完成
	・冒険家の植村直巳が世界初となる単独での北極点到達に成功
昭和54年(1979)	
6月・県営しらこぼと水上公園が開園する(※1)	・日本坂トンネル事故が発生
7月・越谷税務署が開設される	・東京サミットが開催
8月・越谷コミュニティセンターが開館し、市制施行20周年記念式典が行われる	・初の国立大学共通1次試験実施、受験者約53万人
昭和55年(1980)	
4月・市役所別館が完成する	・イラン・イラク戦争が始まる
5月・精神薄弱者通所授産施設「しらこぼと職業センター」が開所される	・ジョン・レノン射殺事件
	・オリンピックモスクワ大会に日米中独などが不参加
昭和56年(1981)	
4月・北体育館が開設される	・福井謙一氏がノーベル化学賞を受賞
6月・あだたら高原少年自然の家(福島県二本松市)が開設される(※2)	・夕張炭鉱(北海道)で事故が発生
11月・市長選において、島村慎市郎氏が再選する	
昭和57年(1982)	
3月・元教育長の秋山長作氏が名誉市民となる	・日航機が羽田沖に墜落
・せんげん台駅南陸橋が開通する	・新しき5000円硬貨が発行される
4月・南体育館が完成する	・東北新幹線、上越新幹線が開通
6月・越谷アメニティ八景が市民投票で決定する	
12月・新方川改修が河川激甚災害対策特別緊急事業に採択される	
昭和58年(1983)	
4月・市立図書館が東越谷に完成する(※3)	・大韓航空機墜落事件
11月・市制施行25周年記念式典が行われ、「文化都市宣言」をする	・三宅島(東京都)が噴火
12月・消防署大相模分署が開設される	・東京ディズニーランドが開園
昭和59年(1984)	
3月・越谷総合食品地方卸売市場が開設される	・グリコ・森永事件
・第2次越谷市総合振興計画の基本構想が策定される	・1万円、5000円、1000円の新札が発行される
4月・老人福祉センター「けやき荘」が開設される	・NHKが衛星テレビ放送開始
・キャンベルタウン市(オーストラリア)と姉妹都市提携に調印する	
5月・西体育館が完成する	



昭和60年（1985）	
越谷市のできごと	社会背景
4月・防災行政無線を市内98カ所に設置する 5月・人口が25万人を突破する 7月・全国初の借地方式による、ふれあい公園制度が始まる 10月・市長選において、島村慎市郎氏が3選する	・日航機が御巣鷹山（群馬県）に墜落 ・つくばで国際科学技術博覧会（EXPO85）が開催
昭和61年（1986）	
4月・キャンベルタウン市から初の公式使節団が越谷市を訪れる 5月・あだたら高原で「ふれあいの森」の植樹が始まる 10月・新方川・綾瀬川が河川激甚災害対策特別緊急事業に採択される	・スペースシャトル「チャレンジャー号」爆発 ・チェルノブイリ原発事故 ・東京サミットが開催
昭和62年（1987）	
5月・児童館コスモスが開館する（※1） 7月・市民保養施設おがの山荘（小鹿野町）が開設される 9月・総合体育館が完成する	・利根川進氏がノーベル医学生理学賞を受賞 ・国鉄が分割民営化される ・世界の人口が50億人を超える
昭和63年（1988）	
6月・保健センターが開設される（※2） 10月・あだたら高原の「ふれあいの森」の植樹が完了する 11月・市制施行30周年を迎え、「市の鳥」が制定される ・北都市民会館が開館する	・世界最長の青函トンネルが開通 ・東京湾で釣り船と自衛隊の潜水艦が衝突 ・東京ドームが完成
昭和64年／平成元年（1989）	
4月・市制施行30周年記念式典が行われる 7月・東武鉄道伊勢崎線連続立体交差事業が着工される 8月・越谷駅西口が開設される 10月・市長選において、島村慎市郎氏が4選する	・昭和天皇崩御、「平成」と改元 ・消費税が導入される（3%） ・ベルリンの壁崩壊
平成2年（1990）	
2月・「越谷発・地球環境シンポジウム」が開催される 7月・こしがや能楽まちづくり推進事業が始まる 10月・環境庁の「アメニティあふれる優良地方公共団体表彰」を受賞する	・バブル経済が崩壊 ・東西ドイツが統一、ドイツ連邦共和国が誕生 ・大学入試センターが第1回試験を実施
平成3年（1991）	
3月・第2次越谷市総合振興計画の後期基本計画が策定される 10月・本格的日本庭園の花田苑が開園する ・初の国際会議として第7回日仏アメニティ会議が開催される 11月・大吉調節池が完成する（※3）	・湾岸戦争が始まる ・雲仙普賢岳（長崎県）が約200年ぶりに噴火 ・ソビエト連邦が消滅し、11の共和国へ
平成4年（1992）	
4月・中央市民会館が開館する 7月・障害者福祉センター「こぼと館」が開館する 8月・越谷コミュニティセンターに南部出張所が開所する	・日本人宇宙飛行士毛利衛氏がスペースシャトル「エンデバー一号」に搭乗 ・国連平和維持活動協力法（PKO法）が成立
平成5年（1993）	
5月・日本文化伝承の館「こしがや能楽堂」が開館する ・老人福祉センター「くすのき荘」が開設される 10月・市長選において、島村慎市郎氏が5選する ・東武伊勢崎線（下り）の一部高架が開通する	・皇太子徳仁親王が小和田雅子さんとご成婚 ・日本で初のプロサッカー「Jリーグ」が開幕
平成6年（1994）	
9月・市民球場が完成する 11月・東武鉄道伊勢崎線の一部高架が開通し、元荒川以南の踏切8カ所が解消する ・しらこぼと橋が開通する	・大江健三郎氏がノーベル文学賞を受賞 ・関西国際空港が開港 ・松本サリン事件が発生



▲児童館コスモスが開館（※1）



▲保健センターが開設（※2）



▲大吉調節池が完成（※3）



▲市制施行30周年記念キックオフイベント

平成に入ると東武伊勢崎線の連続立体交差事業が着工されました。平成3年（1991年）には近隣公園として全国初の本格的な日本庭園「花田苑」が、平成5年には「こしがや能楽堂」が開館しました。平成6年には、一部高架が開通し、元荒川以南の踏切8カ所が解消されました。また、市の鳥「しらこぼと」をデザインしたしらこぼと橋が開通し、市のシンボルとなりました。

# 昭和60年～平成6年 1985-1994

## 快適で便利な生活のため都市基盤を整備

日本経済が安定成長に移行したころから人口の増加が落ち着きはじめ、スポーツや文化活動など健康的で余暇を楽しむ生活が求められ、各施設の整備や各種団体の育成などの施策が進められました。昭和60年（1985年）には人口が25万人を突破しました。また、快適で便利な生活が営めるよう、道路や橋、公園、公共下水道、鉄道の高架複々線化事業など都市基盤の整備が進められました。昭和62年には、児童館コスモスの開館や県民健康福祉村のオープンがありました。昭和63年には、市制施行30周年を記念して「しらこぼと」が市の鳥に制定されました。



▲一部（下り）が高架となった東武鉄道伊勢崎線（南越谷一丁目付近）

# 平成7年～平成20年 1995-2008

平成7年 (1995)	
越谷市のできごと	社会背景
5月・児童館ヒマワリが開館する	・阪神淡路大震災が発生
8月・県立越谷高等学校が甲子園に出場する(※1)	・地下鉄サリン事件が発生
9月・キャンベルタウン野鳥の森が開園する	・円相場が一時、1ドル70円台に突入
10月・東部清掃組合第一工場の発電所が本格稼働する	
平成8年 (1996)	
4月・消防署大袋分署が開設される	・ペルーの首都リマで日本大使公邸襲撃事件
12月・人口が30万人を突破する	・日米が普天間飛行場(沖縄県)などの返還に合意
	・病原性大腸菌O157による感染が相次ぐ
平成9年 (1997)	
3月・越谷駅以南の東武鉄道伊勢崎線が高架複々線となる	・東京湾アクアラインが開通
4月・新越谷駅前に保育ステーションを開設する	・香港がイギリスから中国に返還される
5月・相生陸橋が開通する	・消費税が5%になる
10月・市長選において、板川文夫氏が当選する	
	・島村慎市郎氏が市長を退任する
平成10年 (1998)	
3月・市立病院の増改築工事が完了し481床になる	・冬季オリンピック長野大会が開催
5月・蒲生公民館(パコム)が完成する	・北朝鮮ミサイル、三陸沖に着弾
7月・農業技術センターが開設される	・郵便番号が5桁から7桁へ変更
11月・市制施行40周年記念式典が行われ、「子ども憲章」「市のシンボルマーク」が制定される	
平成11年 (1999)	
4月・埼玉県立大学が開校する	・地域振興券が発行される
9月・越谷市福祉憲章を制定する	・国民に10桁の番号を付ける改正住民基本台帳法が成立
12月・越谷レイクタウン特定土地区画整理事業に着手	・脳死移植が初めて行われる
平成12年 (2000)	
2月・市役所第二庁舎が完成する	・沖縄サミットが開催される
3月・第3次越谷市総合振興計画が策定される	・三宅島噴火で全島民避難
	・白川英樹氏がノーベル化学賞を受賞
平成13年 (2001)	
3月・東武鉄道伊勢崎線の高架複々線化が完成する	・海洋実習船「愛媛丸」が米原潜に衝突され沈没
5月・科学技術体験センター(ミラクル)がオープン	・アメリカで同時多発テロが発生
7月・男女共同参画支援センター(ほっと越谷)がオープン	・野依良治氏がノーベル化学賞を受賞
10月・市長選において、板川文夫氏が再選する	
平成14年 (2002)	
11月・いきいき館(老人福祉センター「ゆりのき荘」と市民プール複合施設)がオープン	・FIFAワールドカップ日韓共同開催
	・ノーベル賞W受賞(物理学賞・小柴昌俊氏、化学賞・田中耕一氏)
12月・小児夜間急患診療所がオープン	
平成15年 (2003)	
3月・東武鉄道伊勢崎線と地下鉄半蔵門線・東急電鉄田園都市線が相互乗り入れ開始する	・新型肺炎SARSがアジアで流行
4月・特別市に移行する	・米スペースシャトル「コロンビア号」が空中分解
	・個人情報保護法が成立、住基ネットが本格稼働
平成16年 (2004)	
9月・彩の国まごころ国体開催、サッカー(成年女子)が行われる	・新潟県中越地震が発生
10月・彩の国まごころ国体開催、軟式野球(成年)、バレーボール(成年男子6人制)が行われる(※2)	・台風が相次ぎ、日本列島への上陸が最多の10個に
	・79年ぶりに鳥インフルエンザ
	・東埼玉道路(側道部分)が一部開通する
平成17年 (2005)	
4月・産業雇用支援センター(ステップワークこしがや)がオープン	・JR西日本福知山線で脱線事故が発生
7月・越谷市男女共同参画推進条例を施行する	・愛知県で日本国際博覧会(EXPO 2005)が開催
10月・市長選において、板川文夫氏が3選する	・耐震強度の偽装で不安が広がる
平成18年 (2006)	
2月・第3次越谷市総合基本計画後期基本計画が策定される	・ワールド・ベースボール・クラシック(WBC)で王ジャパンが初代王者に
4月・狭島地区センター・公民館(たんぼぼ)が開館	・動態統計で初の自然減、人口減社会に突入
	・中学校の学校選択制を導入する
11月・病後児保育室がスタート	・夕張市(北海道)が財政再建団体申請へ
平成19年 (2007)	
4月・増林地区センター・公民館、教育センターがオープン	・賞味期限改ざんや原材料偽装などが続き「食」の安全・信頼が大きく揺らぐ
	・日本列島74年ぶり猛暑、熊谷市(埼玉県)・多治見市(岐阜県)で40.9度
10月・越谷社会保険事務所がオープン	
11月・リサイクルプラザがオープン(※3)	
平成20年 (2008)	
3月・越谷レイクタウン駅が開業する	・北海道洞爺湖サミットが開催
4月・(仮称)越谷市自治基本条例審議会を設置する(※4)	
8月・全国高等学校総合体育大会剣道大会を開催する	



▲県立越谷高等学校が甲子園に出場(※1)



▲彩の国まごころ国体が開催(※2)



▲啓発施設を備えたリサイクルプラザがオープン(※3)



▲(仮称)越谷市自治基本条例制定に向け審議会を設置(※4)



▲市制施行40周年記念式典

地方分権が進展することにより個性的で魅力的なまちづくりが必要とされました。人口の増加も緩やかとなり都市施設が充実し、成長するまちから成熟するまちへと変わりつつある中で、安心して健やかに暮らすことのできるまち、自然と共生する緑豊かなまちが求められました。

平成7年(1995年)には、県立越谷西高等学校が市内で初の夏の甲子園出場の大快挙を遂げました。平成8年には、人口が30万人を突破し、平成9年には、東武鉄道伊勢崎線が越谷駅以南で高架複々線となり、ますます利便性が高まりました。平成10年には、市制施行40周年記念式典が挙行され、市のシンボルマークと越谷市子ども憲章が発表されました。平成11年には、福祉のまちの実現を目指して「福祉憲章」を制定しました。また、市民と行政との協働によるまちづくりを進めるため、第3次越谷市総合振興計画が平成12年に策定されました。平成16年には、彩の国まごころ国体の開催、国道4号東埼玉道路が開通しました。平成19年には、リサイクルの拠点施設リサイクルプラザがオープンしました。

そして今、平成20年、越谷レイクタウンがまち開きし、21世紀にふさわしい親水文化都市が着々と整備されています。



▲越谷レイクタウンオープニングフェスタ

越谷らしさを前面に打ち出した魅力的なまちづくりへ



特集 ● 祝・市制施行50周年

子どもたちに託す未来の越谷



東越谷小 2年

タカハシ リオ  
高橋 璃央

「未来のショッピングモール。虹の橋をわたってショッピングモールにいけます」



蒲生南小 2年

スズキ リョウスケ  
鈴木 諒祐

「人間と動物と恐竜が楽しく暮らせる夢のまち越谷です」



南越谷小 1年

ヤマカワ フウタ  
山川 楓太

「未来の越谷も水と緑と太陽のまちになってほしいな」



西方小 2年

イノウエ ナミ  
飯野 菜々実

「かわいい小鳥がたくさん飛んで、きれいな花が咲いている越谷です」



明正小 2年

イノウエ アヤカ  
井上 彩花

「車が飛んで、山から水が流れ、マンションやビルが虹色の楽しいまちです」



蒲生小 2年

フジモト ハルカ  
藤本 晴香

「魚や鳥などの生き物と楽しく暮らせるまちです」



明正小 2年

シミズ チナツ  
清水 千夏

「みんなが仲良く楽しく暮らせて、空を自由に飛べる楽しいまちです」



越ヶ谷小 3年

ミウラ ナツキ  
三浦 夏稀

「未来のスーパーランド飛行機。飛行機の中に車も電車、野球場、サッカー場、温泉、プールなど何でもありの飛行機が越谷にあったらいいな」



川柳小 2年

ホンマ アヤネ  
本間 文音

「未来の越谷は、自分たちの家が大きくなって、買い物ができるビルがあって便利で明るいまちです」



大沢北小 3年

クドウ シュウヤ  
工藤 秀哉

「越谷市の道路は高くなります。僕たちは背中に羽をつけて飛びながら遊びます」



大間野小 4年

タナカ リカコ  
田中 理香子

「川がいっぱい網の目のように流れて、生き物がすんでいるので鳥が集まります。水と水鳥のまちです」



南越谷小 2年

フカツ ノノ  
深津 希望

「未来の越谷はきれいな花がいっぱい咲き、笑顔がいっぱいのまちです」



南越谷小 2年

ヤマダ レン  
山田 廉

「いろいろな乗り物に乗ってどこでもいけるといいな」

みんなが仲良く暮らすまち、笑顔がいっぱいのまち、自然がたくさんあるまち、交通が発達したまち。  
次代を担う子どもたちに、「未来の越谷、こんなまちになったらいいな」をテーマに絵

を描いていただきました。  
応募いただいた作品は331点。この中から、越谷市制施行50周年記念事業推進市民委員会審査し、優秀作品30点を選びました。子どもたちが描いた作品をご鑑賞ください。  
(順不同・敬称略)



蒲生小 5年  
ナカジマ ナツミ  
**中島 捺実**

「未来の越谷は空気もきれいで富士山が毎日見られます。建物はドーム型でシャボン玉の交通が登場します」



出羽小 6年  
オオツカ  
**大塚 まりな**

「緑の山、森、花、そしてきれいな川、人々が仲良く福祉活動が盛んな安全で住みよいまちになっほしいな」



増林小 6年  
オオカワ ナナ  
**大川 菜名**

「大好きな動物が自由に暮らせるまちになってほしいな」



南越谷小 6年  
トガワ ユリ  
**戸川 優里**

「緑あふれる住みよい環境になりますように。動物たちにとってもやさしいまちになるといいな」



大沢北小 6年  
ナミキ ケイスケ  
**並木 慧介**

「国際交流が盛んな明るいイメージを持ったまちになったらいいな」



西方小 6年  
ノムラ アヤカ  
**野村 彩華**

「未来の越谷は川にいろいろな魚がいて、さまざまな生き物がすんでいるまちです」



桜井南小 6年  
タケシタ カオリ  
**竹下 佳織**

「未来の越谷は不思議な乗り物でいっぱい。自動で空き缶を拾うロボットもいて環境もよくなります」



桜井南小 6年  
タカハシ ココ  
**高橋 呼々**

「未来のレイクタウン。水と緑と太陽に恵まれたまちです」



荻島小 4年  
ヨシダ ナナ  
**吉田 奈々**

「未来の越谷は自由に行けるトンネルカプセルでつながっています。排気ガスが減ってきれいになった空にはたくさんの星が輝いています」



平方小 4年  
ダイタク アカリ  
**大徳 彩里**

「越谷に海ができて魚といっしょに遊びたいな。クジラやサメの上に乗ってみたいな」



越ヶ谷小 4年  
コイデ リサ  
**小出 梨紗**

「わたしはピアノが大好き。ピアノの中の花畑が好きな場所です。大人になってもこの花畑があってほしいな」



出羽小 4年  
ヒラカワ シュウゴ  
**平川 秋胡**

「子どもたちがアイデアを出してつくった地球と生き物にやさしいまちです」



増林小 4年  
ナカムラ ジュン  
**中村 淳**

「人が遊ぶさわやかな木。未来の越谷がにぎやかになるとうれしいな」



弥栄小 4年  
ハセガワ サユ  
**長谷川 沙優**

「動物園などみんなが集まる場所ができればいいな」



大間野小 4年  
スエナガ ユイカ  
**末永 唯花**

「車でなくて自分の思った方法で移動できればいいな。カラフルで虹のまち越谷」



東越谷小 5年  
ミナカワ ケンタ  
**皆川 健太**

「2108年の越谷。水素で走る車や空を電気で走る電車があって、環境にやさしくなっているといいな」



北越谷小 6年  
ヤマカワ ユウキ  
**山川 優希**

「人間もロボットも、そこに生活するすべてが楽しく暮らせるまちにしたいな。地球環境のため建物の屋上にも緑を植えました」

この5作品は、青少年育成越谷市民会議と越谷市教育委員会で毎年発行している青少年健全育成啓発詩・作文集「かがやき」の平成20年度応募作品から市制施行50周年特別賞として選ばれた作品です。

## 将来の夢に向かって

富士中1年 中村 香奈子

私は、将来の夢があります。それは、介護福祉士になることです。介護福祉士とは、老人ホームや、デイサービスセンターで、お年寄りや、障害者の方をケアする人のことです。

私が、介護福祉士になろうと思ったのは、だいたい四年生ぐらいの頃です。ちょうどその頃に、私の家でひいおばあちゃんを預かることになりました。ひいおばあちゃんはそのときは、全くといっていいほど歩けず、一人でごはんも食べられないほどでした。本当はおじさんとおばさんが預かっていて、老人ホームに入れるつもりだったけれど、おばあちゃんが、

「私の家で預かる。」  
と、いったので預かることになったのです。また、おばあちゃんは、私の夢のきっかけになった人でもありません。そこから私にとっても、おばあちゃんにとっても大変な日々が始まりました。

ひいおばあちゃんは、一人では、トイレにもいけないし、何もできない状態でした。だけど、必死におばあちゃんが介護して、なんとか歩けるようになりました。ひいおばあちゃんはおばあちゃんのおかげでこんなにも動けるようになったんだと思います。私はそんなおばあちゃんにあこがれました。

そこで、私は、本当にデイサービスセンターで働いている人を見てみたかったので、ひいおばあちゃんに通っているデイサービスセンターに行ってみたくらいと思いましたが、頼みました。そしたら来てほしいと言われました。

数日後、デイサービスセンターに行きました。そこには、おばあさんいれば、おじいさんいり、障害者もいるといった、たくさんの方が集まっています。ここで私は、食事を運んだり、食器を洗ったり、いろいろなことを、やりました。ここでは、一人一人に気づかいをすることや、たくさんの人と、コミュニケーションをとることが大事だということや、学びました。

私は、今はまだ未熟だけど、いつか大人になったら、デイサービスセンターの人や、おばあちゃんのような人になりたいと思います。また、そのためには、しっかりと勉強して、専門学校に入りたいと思っています。

夢を叶えるためには、そのための努力が必要ですが、また、あきらめず、しっかりと進んでいくことも大切で

ません。けれど、優しい祖父が戦争について話さないのだから、とてつもなく恐ろしいものだと感じることができません。

何も体験していない私達は、ただこの先の平和を願うことしかできません。私には、過去へと行く能力も、戦争を止める力もありません。黙る祖父の姿を見て、奥歯をギリと咬む私の姿が、たまにうかんできます。よく考えれば、私自身も、祖父に戦争というものを聞こうとしたことはないのです。祖父に戦争の真実を聞こうと思

ったことが、まったくありません。こんな言い方をしている、とてつもなく失礼な気がしますが、私にとって、戦争は、ささいな食い違いで、沢山の人が命を落としてしまうという、無責任で、自己中心的な戦いとは思えません。そんな戦いで、何の罪もなく、幸せに暮らしていた人達をメチャクチャにして、そんなことで良いわけがありません。大切な人を守れず、犠牲ばかりの戦いなんて、ただ虚しく、どうしようもないのではないのでしょうか。

何のために戦って、何のために死ぬのか。私の考えでは、どうしようもないということしか思えないのです。争いなんて、本当にくだらないことしか思えません。

だからこそ、私は祖父が、今、この世に生きていることが、私に笑いかけてくれることが、私をとっても大切に思ってくれていることが、そういう一つ一つのことが、とてもうれしいのです。『生きていてくれて、ありがとう。』そういうのも思えます。もし、祖父がこの世に今、いなかったら、母も私も母の姉もこの世にいません。

私は、この世界に生きる全ての人達が、心から笑っていられることが、本当の意味での平和なのではないかと考えます。そして、私はいつの日か、この世界が、沢山の笑顔であふれることを、地球という星が、幸せな星になれるように、願っていききたいと思います。

## 未来の自分へ

中央中3年 本田 杏菜

十年後の私は、どこで何をしているのだろうか、最近よく思うようになりました。しかし、未来の自分の姿は、今の自分には分かりません。でも、未来の自分がどうなっているのかは、今の自分次第だと思います。

今の私は、とても充実した中学校生活を送っています。学校生活には楽しいこともあれば、悲しいこともありま

す。その心をしっかりと持って自分の夢が叶ったらいなと思います。まだまださきはながいので、あせらず、ゆつくり、夢への一歩一歩をきぎんでいきたいです。

## 将来の夢

大袋中2年 岡崎 茜

「そのシヤベルあたしのだよ。返してっ。」  
「やあだよーだ。」  
うわーん。ああ、また泣き出しちゃった。

「よし、じゃあこっちで遊ぼうね。」  
私の夢は保育士になる事。今は二日間の体験学習をさせてもらっている。それにしても、保育士の仕事は大変だ。確かに子供は可愛いけど、少し目をはなせばどこかへ行ってしまうし、少しの事でケンカになったあげく泣き出すしまつ。実際保育士は子供達と楽しく接していればよくて、こんなに大変だと思わなかった。

「せんせーこれみてー。」  
でもやつぱり子供は可愛い。とつても正直だし、単純。「わーすこいね。上手にできたね。」  
そう言うの嬉しそうな顔で今度ほもつとスゴい物を持つて来てくれる。  
「どんなに悪い事をする人でも小さいころはこんなに可愛いかったんだろうなあ。」  
と心の中で思っていた。

そして無事体験学習も終わり、すこい達成感とさびしさを胸に家に帰った。すると母が  
「おつかれ様ー。どうだった？」  
と言いつつ出迎えてくれた。私は  
「すこく楽しかったよ。でもつかれたあ。」  
と答え、ソファへたおれこんだ。

私の母は保育士。でも夕方は私達にご飯を作るためクラスは持っていない。そのかわりに年少より下の子が来るクラスで朝から夕方まで働いている。そのため今回は母がいろんなアドバイスしてくれた。  
今回母と同じ体験をしてみても、すこく楽しかったけど大変な部分もたくさんあった。二日間やっただけでもつかれるのに、それを毎日やって、しかもその後家事までこなせる母はすこいと思った。

そして母だけじゃなく、私が行った場所の先生方も同じ。やっぱり保育士という仕事は簡単そうに見えるけど実際はすこく大変な仕事だと改めて感じた。

す。色々なことがあります。嬉しいときやつらいときに共通して言えることがあります。それは、まわりで支えてくれる友達がいるということ。一緒に笑ったり、一緒に泣いたり、一緒にふざけたり、一緒に悩んだり、そんな友達があるのそばにいてくれます。私は中学に入学会から、中央委員という、クラスや学年をまとめる委員会に入っています。いつもいつもまよくいかず、皆をまとめるということも、とても大変なことだと改めて感じ、もう自分には出来ない、私は何度も落ち込んでしまふことがありました。しかし、今まで諦めず一杯やっつけてくることが出来ました。もし私に、友達という存在がいなかったら、きっと私は途中で逃げ出してしまっていたと思います。支えてくれて、しかも私を変えてくれたのは友達です。本当に感謝しているし、皆が大好きです。信じられる、頼りになる存在が近くにいるというのは幸せすぎるのだと思っています。

自分は、たくさん支えられているけれど、逆に私は友達にとって信じられる、頼りになる存在になつていられるのでしょうか。そう思ってくれているのでしょうか。いてくれるのなら、素直に私は嬉しいです。私を信じてくれる人がいるならば、私は、その人達のことを絶対裏切りません。

中学生の今、出逢った友達、それは私の人生の中でとても大きな財産になると思っています。同じクラスの間、同じ部活の間、同じ委員会の仲間、人生の中で出逢える人は限られています。そんな中で、この仲間と出逢えたのは奇跡なのかもしれません。奇跡だとしたら、すこいことです。出逢えたことに感謝したいと思えます。皆がいるから、今の私は成り立っているのです。今の私だけではなく、きっと十年後になつても、友達に支えられているのには変わりないと思います。いつになつても私には友達が必要です。

十年後、二十年後の未来の私へ  
今、あなたは友達を大切にしていますか。友達に支えられているということ、忘れてはいませんか。昔、出逢った友達との思い出、覚えていますか。あなたは、今日まで何人もの友達に支えられてきたはず。そんな皆を裏切るなんてことは絶対しないと約束して下さい。そうすれば、今、あなたの近くにいる友達もきっと、あなたを裏切ったりなんてしてはいけません。そして、その友達を信じて下さい。そうすれば、友達もあなたを信じ、大切にしてくれると思います。私は、未来の自分が、友達を愛し、大切に、立派な大人になつていられることを信じ、今出来

でもやつぱり私は保育士になりたい。理由は、大変な事もあったけどそれよりも、楽しさや嬉しさの方が大きかったから。

体験学習最後の日。私は三歳児を担当していた。そしてお別れのあいさつの後、ある女の子が、

「中学校頑張つてね。」  
と言うと、残りのみんなも口々に  
「頑張つてね！」  
と言ってくれた。今の時代、いろんな悪い事件をおこす大人がいる中でこんなに無邪気で素直な子供達がいる。私は小さな子供達に大きな元気をもらい、頑張らなくつちやという気持ちになれた。

どんなに大変な事があつてもこんなに可愛いくて素直な子供達と一緒に頑張れると思う事ができた。まだハッキリと決まったわけではないけど私の将来が少し見えた気がする。これから保育士を目指して頑張つていきたい。

## 祖父と戦争

千間台中2年 千田 菜の子

戦争、それはとてつもなく大きな戦い。何千万以上の罪のない人々が命を落とし、誰なのかわからないくらいに体や心をスタスタに引き裂きます。

私の祖父は、広島島の原爆を、体験しています。祖父は、私の母と母の姉、私にも、その時の話をしようとはしません。

そして、私達の方からも聞くことができないのです。もし、私が祖父に戦争について聞いたら、どんな顔をすることでしようか。祖父の話す顔を想像してみると、いつも私は怖くなります。

目の前に映る赤い海に祖父は何を思ったのか。突然の出来事に対してどう考えたのか。沢山の命が消えていくのを、どんな顔を見ていたのか。どれも私は、そして母も知りません。ただ、知っていることは、原爆がおきた時、祖父がどうしていたかということ。祖父は、その時友人の家へと行く所だったそうです。その時何の予告もなく、原爆が落とされたのです。祖父の友人の母親が、急いで家へと入れてくれたおかげで、祖父は無傷だったそうです。しかし、この話は祖父からは聞いていません。私の母が話をしてくれました。

戦争というものが、どのようなものか、私には分かり

ることを、未来に向かつて精一杯やつていこうと思ひます。

## 夢を追い求める

平方中3年 山崎 達哉

将来の夢を聞かれてあなたは何か答えますか。まだ決まっていなくて答える人も多いと思います。ですが、夢は尊い物であり、それを糧にして生きることの気力とするものでもあると思います。だから、夢を持つことは前向きに生きることだと思つてます。

半年ぐらい前、寒い冬の中、私は母と二人歩いています。すると、段差が上れない、車イスに乗った人と、それを押している人がいました。母はその姿を見たと同時に、すぐに手助けにいききました。私が手助けしようか迷っているときでした。私は素直にすこいと思ひました。それと同時に迷っていた自分が馬鹿らしく思ひました。自分が少しの力を割くだけで、助かる人がいるのだから。

私は今度から同じような場面に出くわした場合迷わず手助けしようと思ひました。そして、将来、人を助けられるようになりたいと思ひました。これが私の夢です。私はこの夢を叶えるために、今、一生懸命頑張っています。そうして、その夢は私に希望を与えてくれます。将来の夢ときくと職業を思いがちですが、別に職業に限った話でもないと思つてます。きっと、将来の自分に重ねるものとして職業が一番重なりやすいのではないかと思ひます。私はそうは思わないのですが、野球選手とかは夢があつていいですが、今の私たちの年では、そんなことをいう人はあまりいません。もつと小さかつたころはそうではありませんでした。きっと心身ともに成長して大人になり現実的になつたのでしょうか。少しさびしい気もします。正義の味方なんて言う人はいなくなりました。私はとてもよい夢だと思ひますが、私はなれるものなら正義の味方になりたいと思ひます。正義の味方は人を助けることができるのだから。

最後に、将来の夢をもつことは簡単なことではないと思ひます。だからこそ、じっくり考えて自分がやりたいこと、職業にかかわらず、胸をはれるような将来の夢をみんなにもつてもらいたいと思ひます。



# 彩夏到来08埼玉総体 インターハイ・剣道大会



会場整理係



交通誘導係



演奏係



プラカード係



環境係

## 高校生一人一役活動 ～Kizuna活動～

埼玉県で開催された今年の全国高等学校総合体育大会。  
越谷市では8月2日～4日に総合体育館で剣道大会が開催されました。

### 大会開催にご協力いただいた皆さん、 ありがとうございました



〈大会結果〉

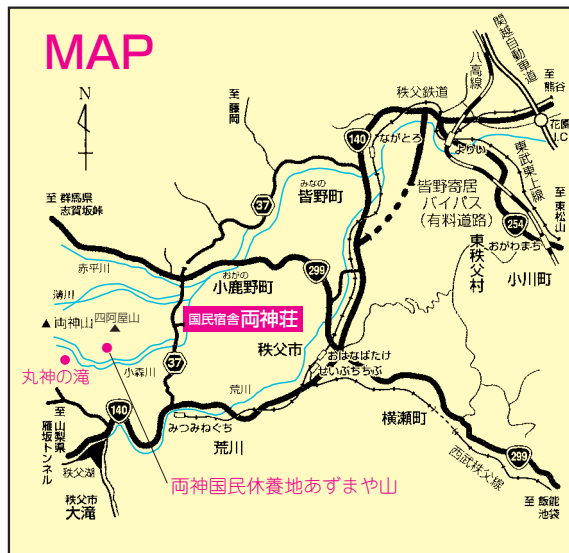
- 男子団体優勝：日田高校(大分県)
- 男子個人優勝：菅野隆介(小牛田農林高校・宮城県)
- 女子団体優勝：PL学園高校(大阪府)
- 女子個人優勝：寶金由里香(札幌日大高校・北海道)

「限界を超え 飛びたつ君よ 永遠の風になれ」の大会スローガンのもと、約1000人の選手、監督が参加し熱戦を繰り広げ、3日間で約2万人の方々が全国から観戦に訪れました。大会開催に当たっては、高校生一人一役活動「Kizuna活動」として、市内・県内の高校生が運営に携わりました。選手だけではなく多くの高校生が活躍し、大会は盛況のうちに幕を閉じました。

問合せ 体育課高校総体担当  
0969 11511



市民の皆さんの保養所  
国民宿舎  
りょうかみそう  
両神荘



### 周辺観光スポット

● **両神国民休養地あずまや山**  
あずまや山は、奥秩父両神山から派生する標高771.6mの山です。整備された公園内では、紅葉(10月下旬～11月中旬)やロウバイなど季節の花を楽しめます。  
ロウバイ園(見ごろは1月上旬～2月下旬)

● **丸神の滝**  
「日本の滝100選」に県内唯一選ばれた丸神の滝。高さ76mを1段目12m、2段目14m、3段目50mの3段に分かれて滑り落ちます。秋の紅葉から冬の氷結と絶景が見られます。  
丸神の滝(見ごろは1月上旬～2月下旬)  
紅葉の中の丸神の滝  
(写真提供：小鹿野町)

市では、今年4月から小鹿野町と契約し、町が経営する国民宿舎「両神荘」を保養所として越谷市民の皆さんにご利用いただいています。これからの季節は周辺観光スポットのほか、紅葉やハイキング、山の幸が盛りだくさんの鍋料理とお楽しみ満載の秩父路。ぜひ、ご家族やお友達といっしょに訪れてみてはいかがでしょうか？

### 両神荘施設案内

県内唯一の国民宿舎となった両神荘は、両神温泉から引湯した100%天然温泉(加温)のかけ流し露天風呂の宿として親しまれています(泉種：強アルカリ性のメタほう酸温泉)。

**所在地**  
埼玉県秩父郡小鹿野町両神小森707

**交通**  
西武秩父線「西武秩父駅」または秩父鉄道「三峰口駅」から「小鹿野町役場」行きバスで「葉師堂」下車徒歩3分  
\*車を利用の方は、右地図のとおり

**主要施設**  
和室36室、洋室4室、大浴場、かけ流し露天風呂(ひのき風呂、岩風呂)、宴会場、会議室(コンベンションホール200人収容、小会議室20人収容)、体育館(卓球・剣道・演奏)

**料金**(1泊2食付/大人1人)  
平日：7,875円～10,500円  
休日前等：8,925円～11,550円  
\*別途入湯税(150円)がかかります  
\*3歳未満のお子さんは無料。幼児・小学生料金あり



平成17年8月完成の露天風呂



いのしし鍋などの特別料理(別料金)は要予約

**3歳以上の越谷市民の方は1人1泊2,000円の割引を受けられます**

**【手続き】**  
宿泊予約時に越谷市民であることを伝え(オンライン予約の場合は通信欄に記入)、宿泊時に証明できるもの(免許証・被保険者証など)を提示してください。  
● **パパママ応援ショップ加盟店です**  
優待カードの提示で宿泊代(室料のみ)の20%割引を受けられます(例外あり)。

**予約**(6カ月前の1日から受け付けます)  
オンライン：両神荘ホームページ (<http://www.chichibu.ne.jp/ryokamis/>) から24時間受け付けます  
電話予約：8：00～21：00に両神荘へ  
\*ただし、宿泊当日の予約は電話のみ受け付け  
国民宿舎「両神荘」 ☎0494-79-1221

### 国民健康保険宿泊助成制度

越谷市国民健康保険(後期高齢者医療対象者を除く)に加入の方は、宿泊料の助成制度(1泊につき大人2,500円、子ども1,500円)があります。対象施設(下表のとおり)に宿泊したときに宿泊証明書を受け取り、後日、市役所国民健康保険課給付係(本庁舎1階)へ申請してください。

#### 宿泊助成の対象施設

名称	所在地	電話番号
宮本荘	小鹿野町長留495-1	☎0494-75-2272
梁山泊	小鹿野町般若260	☎0494-75-2654
赤谷温泉小鹿荘	小鹿野町三山243	☎0494-75-0210
両神荘	小鹿野町両神小森707	☎0494-79-1221
須崎旅館	小鹿野町小鹿野1815	☎0494-75-0024

\*両神荘は市民割引と併用できます。詳しくは両神荘施設案内のとおりです  
市役所国民健康保険課給付係 ☎963-9154

## ときめきインタビュー



**…プロフィール…**  
1955年1月26日東京生まれ。4歳からピアノを習いはじめる。大学卒業後、民族芸能の劇団に所属、キーボード奏者として47都道府県の公演に同行。1978年越谷に移り住む。1991年より作曲活動を開始。1996年、ファーストアルバム「海神」を発表。以後、「久遠の宇宙」「地球まほろば」「ESPERANZA～希望～」「天鐘」を発表する。国内国外での演奏活動のかたわら、被災地などを訪れ、傷ついたり人々の心を音楽で癒やす奉仕活動も行っている。

### 偶然の出会いが進むべき新たな道を開いた

「引越しの準備で初めて蒲生駅に降り立ったとき、あまりにも何もなくて、衝撃を受けました(笑)。自然が豊かなので、都心とは違う空気の清涼感があります。こうした越谷の環境の中で伸び伸びと子育てできたのは本当に良かったと思っています」

民族劇団のキーボード奏者として、多いときは年間200日も全国を旅していた当時のキムさんには、地元の人たちと交流する機会がほとんどなかったそうです。

そんなキムさんに一つの出会いがありました。地元の音楽家たちからコンサートへの誘いを受けてゲスト出演したとき、ボランティアの会「愛と夢のメッセージ」の代表・音楽プロデューサーの山本京子さんと出会ったことです。

以来15年、音楽を通して人々の心と身体に平安を与えたいというキムさんの願いは、山本さんの目指す社会貢献と共鳴し合い、二人三脚の足跡は、日本国内にとどまらず、世界に広がっています。

### 日韓の文化を享受する「ダブル」でいたい

キムさん自身の表現を借りると「大陸(韓国)を父に、島の風(日本)を母にして」1955年東京で生まれました。

「わたしには「ハーフ」という意識はなく、「ダブル」だと思っています。日本と韓国の芸術や文化をどちらも楽しむことができるのとてほしいなと今思っていますね。例えば、オリンピックの応援をしても、韓国が勝つとうれしいし、日本が勝つてもうれしい。ただ、両方負けると残念な気持ちも倍になりますけれど(笑)」

両親が保育園の園長夫妻だったこともあって、キムさんの周りにはいつも音楽がありました。4歳からピアノを習いはじめたものの、型にはまったレッスンは嫌いだっただけです。自由な発想を大切にしたい「在日地球人」キムさんの顔がかいま見えるようです。

与えられた楽譜を演奏する劇団の生活をやめ、作曲活動をはじめたのも、自分の音楽を人々の心に届かせたいという極めて自然な欲求だったのかもしれない。

### 越谷市から世界に響くおだやかな癒やしの音色

悠久の宇宙や自然、深い精神世界を感じさせるキムさんの作品には、心と身体を癒やしてくれる癒やしの音色といわれます。そのせいか、神社仏閣や国内国外の教会で演奏する機会も多いようです。また、阪神淡路大震災の慰霊と支援のチャリティーコンサート、コロナ肺炎の事故で亡くなった宇宙飛行士たちへのレクイエム演奏(ケネディー宇宙センター)など、傷ついたり心と身体を癒やすチャリティー演奏活動も精力的に行っています。

## わたしの音楽で幸せな気持ちになっていただければ、それだけで音楽家みょうりに尽きます。

作曲家・シンセサイザー奏者 **キム・シンさん**



「音楽で地球を丸ごと包みたい」。キム・シンさんの音楽に感動した宇宙開発関係者の粋な計らいで、セカンドアルバム「久遠(くおん)の宇宙(そら)」は2000年、宇宙飛行士・若田光一さんとともに14日間宇宙を旅し、文字通り地球を丸ごと包みました。偶然の出会いが新たな音楽シーンにつながるキムさんに、音楽を通して世界の人々の平和を願う思いなどを伺いました。

**科学事始**

**ミニ科学講演会**  
「身の回りの不思議な科学」  
日 時：10/19(日) 14:00~15:30  
会 場：実験室  
内 容：実験で高分子の不思議な世界を体験します  
対 象：小学4年生以上40人  
申込み：9:00から(電話可)未就学児の入室不可

**彩の国教育の日関連特別事業「ムードランプを作ろう」**

日 時：10/26(日) 9:20~12:00  
会 場：工作室  
内 容：秋の夜長を彩る黒竹を使ったムードランプを作ります  
対 象：小学5年生以上12人 \*小学生は保護者同伴  
参加費：800円(予定)  
申込み：9/26(金) 9:00から(電話可)

**「特別立体万華鏡」を作ろう**

日 時：11/2(日) 9:30~11:30  
会 場：工作室  
内 容：万華鏡の応用シリーズ・不思議な幾何学模様浮かび上がります  
対 象：小学5年生以上12人  
参加費：200円(予定)  
申込み：10/16(木) 9:00から(電話可)

**県民の日特別事業**

日 時：11/14(金)  
内 容：蛍光X線分析装置公開・押し葉のカード作り  
NCフライス盤・旋盤ミニ体験  
対 象：どなたでも

**冬休み特別ワークショップ**

日 時：1回目14:00から 2回目15:30から  
①12/25(木)・26(金) やじろべえ  
②12/27(土)・28(日) 木のおもちゃ・けん玉  
③1/6(火)・7(水) ふわふわボール  
対 象：どなたでも各回20人  
参加費：10円

**新春スペシャルサイエンスショー**

日 時：1/11(日)①11:00から ②14:00から  
会 場：多目的ホール  
対 象：どなたでも各回200人(先着順)

**利用案内**

- 利用料金  
入場無料。ただし、実験・工作等の参加費が必要な場合があります
- 団体利用(15人以上)の方法  
あらかじめご連絡のうえ、申請書を提出し、許可を受けてください
- 多目的ホール(祝日を除く火曜・木曜日のみ)、レクチャー室の貸し出しには次の料金がかかります

	多目的ホール	レクチャー室
午前(9:00~12:00)	5,000円	1,000円
午後(13:00~17:00)	8,000円	1,600円
全日(9:00~17:00)	12,000円	2,300円

\*越谷市、草加市、八潮市、三郷市、吉川市、松伏町以外の方は上記金額の30%増し

\*科学技術体験センターの行事は、ミラクルホームページ(<http://www.miracle.city.koshigaya.saitama.jp>)や毎月発行の「ミラクルニュース」でご確認ください(内容については一部変更になる場合があります)

**イベントガイド**  
**GUIDE**

開館時間  
9:00~17:00

科学技術体験センター

**ミラクル**

☎961-7171



休館日(11月~1月)  
月曜日(祝日を除く)  
11/4・25・12/24・12/29~1/3・1/13

**特別事業**

**電子工作「ゲルマニウムラジオを作ろう」**

日 時：11/16(日) 9:30~12:00  
会 場：工作室1  
内 容：電池を使わないエコラジオを作ります  
対 象：小学5年生以上12人(小学生は保護者同伴)  
参加費：600円(予定)  
申込み：10/17(金) 9:00から(電話可)

**液晶の携帯ストラップを作ろう**

日 時：11/23(祝) 9:30~11:30  
会 場：工作室2  
内 容：液体と固体の中間物質の液晶を作り、輝くストラップを作ります  
対 象：小学5年生以上16人  
参加費：200円(予定)  
申込み：11/7(金) 9:00から(電話可)

**電子レンジ活用法**

日 時：12/7(日) 9:30~11:30  
会 場：実験室2  
内 容：ちょっとした工夫でひと味違う調理方法を体験します  
対 象：16歳以上10人  
参加費：200円  
申込み：10/24(金) 9:00から(電話可)

**コンピュータでおもちゃのロボットを操ろう**

日 時：12/14(日) 入門編 9:30~11:30  
挑戦編 13:00~15:00  
会 場：実験室  
内 容：〈入門編〉おもちゃのブロックで作ったロボットのモータを制御するプログラムを作ります  
〈挑戦編〉各種センサを使ってより制御の世界に触れます  
対 象：小学5年生~中学生 各5人(挑戦編は入門編お済の方)  
参加費：無料  
申込み：11/14(金) 9:00から(電話可)

**実験・工作体験 月ごとに変わるおもしろメニュー(先着順)**

	科学実験体験	科学工作体験
10月	ガリレオ温度計を作ろう	不思議なバネ振り子
11月	ぼかぼか入浴剤を作ろう	ブラックウォール
12月	静電気で遊ぼう	液晶の携帯ストラップを作ろう
1月	使い捨てカイロを作ろう	写真立てとキーホルダー

\*水曜・金曜日は中止となる場合があります

小学1年~3年生のお子さんは保護者といっしょに入室し、見学することができます。未就学児は安全上の配慮により入室をご遠慮ください。

\*発売初日は、午前10:00から  
電話予約のみ受け付けします

**前売情報**

**30 秋川雅史コンサート**  
11/9(日)発売  
11/18(水) 18:30開演 ~一期一会~  
全席指定 S席 ¥6,300 A席 ¥5,250  
\*未就学児の入場不可\*サンシティメンバーズ優先予約:11/8(土)

**30 ティータイムコンサート「幸田浩子ソプラノ・リサイタル」**  
11/2(日)発売  
11/14(土) 14:00開演  
全席指定 ¥3,500 自由席 ¥3,000  
\*学生は各半額\*全席1ドリンク付  
\*未就学児の入場不可\*サンシティメンバーズ優先予約:11/1(土)

**30 塩谷哲ピアノ・コンサート**  
11/30(日)発売  
11/12(木) 19:00開演  
全席指定 S席 ¥4,000 A席 ¥3,000  
\*学生は各半額\*未就学児の入場不可  
\*サンシティメンバーズ優先予約:11/29(土)

**30 “親子で聴ける”クラシックコンサート3**  
11/16(日)発売  
11/15(日) 11:00開演  
全席指定 S席 ¥1,800 おとな ¥1,500  
子ども ¥500(3歳~中学生)  
\*サンシティメンバーズ優先予約:11/15(土)

**30 “親子で聴ける”クラシックコンサート3**  
11/16(日)発売  
11/15(日) 11:00開演  
全席指定 S席 ¥1,800 おとな ¥1,500  
子ども ¥500(3歳~中学生)  
\*サンシティメンバーズ優先予約:11/15(土)

**30 “親子で聴ける”クラシックコンサート3**  
11/16(日)発売  
11/15(日) 11:00開演  
全席指定 S席 ¥1,800 おとな ¥1,500  
子ども ¥500(3歳~中学生)  
\*サンシティメンバーズ優先予約:11/15(土)

**30 “親子で聴ける”クラシックコンサート3**  
11/16(日)発売  
11/15(日) 11:00開演  
全席指定 S席 ¥1,800 おとな ¥1,500  
子ども ¥500(3歳~中学生)  
\*サンシティメンバーズ優先予約:11/15(土)

**30 “親子で聴ける”クラシックコンサート3**  
11/16(日)発売  
11/15(日) 11:00開演  
全席指定 S席 ¥1,800 おとな ¥1,500  
子ども ¥500(3歳~中学生)  
\*サンシティメンバーズ優先予約:11/15(土)

**30 “親子で聴ける”クラシックコンサート3**  
11/16(日)発売  
11/15(日) 11:00開演  
全席指定 S席 ¥1,800 おとな ¥1,500  
子ども ¥500(3歳~中学生)  
\*サンシティメンバーズ優先予約:11/15(土)

**30 “親子で聴ける”クラシックコンサート3**  
11/16(日)発売  
11/15(日) 11:00開演  
全席指定 S席 ¥1,800 おとな ¥1,500  
子ども ¥500(3歳~中学生)  
\*サンシティメンバーズ優先予約:11/15(土)

**30 “親子で聴ける”クラシックコンサート3**  
11/16(日)発売  
11/15(日) 11:00開演  
全席指定 S席 ¥1,800 おとな ¥1,500  
子ども ¥500(3歳~中学生)  
\*サンシティメンバーズ優先予約:11/15(土)

**30 “親子で聴ける”クラシックコンサート3**  
11/16(日)発売  
11/15(日) 11:00開演  
全席指定 S席 ¥1,800 おとな ¥1,500  
子ども ¥500(3歳~中学生)  
\*サンシティメンバーズ優先予約:11/15(土)

**30 “親子で聴ける”クラシックコンサート3**  
11/16(日)発売  
11/15(日) 11:00開演  
全席指定 S席 ¥1,800 おとな ¥1,500  
子ども ¥500(3歳~中学生)  
\*サンシティメンバーズ優先予約:11/15(土)

**30 “親子で聴ける”クラシックコンサート3**  
11/16(日)発売  
11/15(日) 11:00開演  
全席指定 S席 ¥1,800 おとな ¥1,500  
子ども ¥500(3歳~中学生)  
\*サンシティメンバーズ優先予約:11/15(土)

**30 “親子で聴ける”クラシックコンサート3**  
11/16(日)発売  
11/15(日) 11:00開演  
全席指定 S席 ¥1,800 おとな ¥1,500  
子ども ¥500(3歳~中学生)  
\*サンシティメンバーズ優先予約:11/15(土)

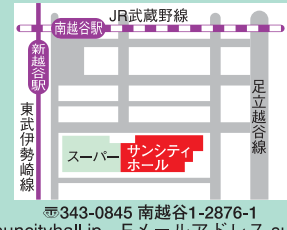
**イベントガイド**  
**GUIDE**

開館時間  
9:00~21:30

(財)越谷コミュニティセンター

**サンシティ**

☎985-1111(代)



チケット予約専用電話  
☎985-1112  
受付時間 9:00~21:30  
施設使用申込電話  
☎985-1111  
受付時間 9:00~19:00  
休館日は年末年始(12/29~1/3)のみです

**30 高嶋ちさ子**  
12/21(日)発売  
12人のヴァイオリニスト  
ピアノ/近藤亜紀  
15:00開演  
全席指定 S席3,500円 A席2,500円  
\*学生は各半額\*未就学児の入場不可

**30 藤城清治**  
9/27~10/26(土)発売  
光と影のファンタジー展  
10:00~19:00  
全席指定 一般1,000円 学生700円  
小・中学生および60歳以上500円  
\*当日券のみ販売\*未就学児無料  
\*割引券をお持ちの方は200円引き  
\*障害者手帳をお持ちの方は半額

**30 亀淵友香&VOJA**  
12/23(祝)発売  
クリスマス・ゴスペルコンサート  
15:00開演  
全席指定 おとな3,000円 子ども1,500円(4歳~中学生)

**30 グレン・ミラーオーケストラ**  
11/18(火)発売  
18:30開演  
全席指定 S席5,500円 A席4,500円  
\*未就学児の入場不可

**30 YXクラシックスペシャル**  
1/10(土)発売  
2009サンシティ・ニューイヤーコンサート  
東京フィルハーモニー交響楽団  
15:00開演  
指揮 揮/小林研一郎  
ソプラノ/木下美穂子  
テノール/佐野成宏  
全席指定 S席5,500円 A席4,500円 B席3,500円  
シニア席 売り切れ  
\*学生は各半額\*未就学児の入場不可

**30 マッスルミュージカル2008**  
10/28(火)発売  
秋特別公演in越谷  
18:30開演  
全席指定 前売7,000円 当日7,500円  
\*3歳以上有料

**30 ティータイムコンサート・スペシャル**  
1/17(土)発売  
「村治佳織ギター・リサイタル」  
14:00開演 [大ホール]  
ゲスト/渡辺香津美(ギター)  
構成・お話し/岡部真一郎  
全席指定席 3,500円 自由席 3,000円  
\*学生は各半額\*全席1ドリンク付  
\*未就学児の入場不可

**30 ティータイムコンサート「野平一郎 ピアノ・トリオ」**  
11/8(土)発売  
14:00開演  
チェロ/藤森亮一  
クラリネット/横川晴児  
構成・お話し/岡部真一郎  
全席指定席 3,500円 自由席 3,000円  
\*学生は各半額\*全席1ドリンク付  
\*未就学児の入場不可

**30 ティータイムコンサート・スペシャル**  
1/17(土)発売  
「村治佳織ギター・リサイタル」  
14:00開演 [大ホール]  
ゲスト/渡辺香津美(ギター)  
構成・お話し/岡部真一郎  
全席指定席 3,500円 自由席 3,000円  
\*学生は各半額\*全席1ドリンク付  
\*未就学児の入場不可

**30 ティータイムコンサート「野平一郎 ピアノ・トリオ」**  
11/8(土)発売  
14:00開演  
チェロ/藤森亮一  
クラリネット/横川晴児  
構成・お話し/岡部真一郎  
全席指定席 3,500円 自由席 3,000円  
\*学生は各半額\*全席1ドリンク付  
\*未就学児の入場不可

**30 ティータイムコンサート・スペシャル**  
1/17(土)発売  
「村治佳織ギター・リサイタル」  
14:00開演 [大ホール]  
ゲスト/渡辺香津美(ギター)  
構成・お話し/岡部真一郎  
全席指定席 3,500円 自由席 3,000円  
\*学生は各半額\*全席1ドリンク付  
\*未就学児の入場不可

**30 ティータイムコンサート「野平一郎 ピアノ・トリオ」**  
11/8(土)発売  
14:00開演  
チェロ/藤森亮一  
クラリネット/横川晴児  
構成・お話し/岡部真一郎  
全席指定席 3,500円 自由席 3,000円  
\*学生は各半額\*全席1ドリンク付  
\*未就学児の入場不可

**30 ティータイムコンサート・スペシャル**  
1/17(土)発売  
「村治佳織ギター・リサイタル」  
14:00開演 [大ホール]  
ゲスト/渡辺香津美(ギター)  
構成・お話し/岡部真一郎  
全席指定席 3,500円 自由席 3,000円  
\*学生は各半額\*全席1ドリンク付  
\*未就学児の入場不可

**30 ティータイムコンサート「野平一郎 ピアノ・トリオ」**  
11/8(土)発売  
14:00開演  
チェロ/藤森亮一  
クラリネット/横川晴児  
構成・お話し/岡部真一郎  
全席指定席 3,500円 自由席 3,000円  
\*学生は各半額\*全席1ドリンク付  
\*未就学児の入場不可

**30 ティータイムコンサート・スペシャル**  
1/17(土)発売  
「村治佳織ギター・リサイタル」  
14:00開演 [大ホール]  
ゲスト/渡辺香津美(ギター)  
構成・お話し/岡部真一郎  
全席指定席 3,500円 自由席 3,000円  
\*学生は各半額\*全席1ドリンク付  
\*未就学児の入場不可

**30 ティータイムコンサート「野平一郎 ピアノ・トリオ」**  
11/8(土)発売  
14:00開演  
チェロ/藤森亮一  
クラリネット/横川晴児  
構成・お話し/岡部真一郎  
全席指定席 3,500円 自由席 3,000円  
\*学生は各半額\*全席1ドリンク付  
\*未就学児の入場不可

**30 ティータイムコンサート・スペシャル**  
1/17(土)発売  
「村治佳織ギター・リサイタル」  
14:00開演 [大ホール]  
ゲスト/渡辺香津美(ギター)  
構成・お話し/岡部真一郎  
全席指定席 3,500円 自由席 3,000円  
\*学生は各半額\*全席1ドリンク付  
\*未就学児の入場不可

**30 ティータイムコンサート「野平一郎 ピアノ・トリオ」**  
11/8(土)発売  
14:00開演  
チェロ/藤森亮一  
クラリネット/横川晴児  
構成・お話し/岡部真一郎  
全席指定席 3,500円 自由席 3,000円  
\*学生は各半額\*全席1ドリンク付  
\*未就学児の入場不可

**30 ティータイムコンサート・スペシャル**  
1/17(土)発売  
「村治佳織ギター・リサイタル」  
14:00開演 [大ホール]  
ゲスト/渡辺香津美(ギター)  
構成・お話し/岡部真一郎  
全席指定席 3,500円 自由席 3,000円  
\*学生は各半額\*全席1ドリンク付  
\*未就学児の入場不可

**30 ティータイムコンサート「野平一郎 ピアノ・トリオ」**  
11/8(土)発売  
14:00開演  
チェロ/藤森亮一  
クラリネット/横川晴児  
構成・お話し/岡部真一郎  
全席指定席 3,500円 自由席 3,000円  
\*学生は各半額\*全席1ドリンク付  
\*未就学児の入場不可

**30 ティータイムコンサート・スペシャル**  
1/17(土)発売  
「村治佳織ギター・リサイタル」  
14:00開演 [大ホール]  
ゲスト/渡辺香津美(ギター)  
構成・お話し/岡部真一郎  
全席指定席 3,500円 自由席 3,000円  
\*学生は各半額\*全席1ドリンク付  
\*未就学児の入場不可

**30 ティータイムコンサート「野平一郎 ピアノ・トリオ」**  
11/8(土)発売  
14:00開演  
チェロ/藤森亮一  
クラリネット/横川晴児  
構成・お話し/岡部真一郎  
全席指定席 3,500円 自由席 3,000円  
\*学生は各半額\*全席1ドリンク付  
\*未就学児の入場不可

**30 ティータイムコンサート・スペシャル**  
1/17(土)発売  
「村治佳織ギター・リサイタル」  
14:00開演 [大ホール]  
ゲスト/渡辺香津美(ギター)  
構成・お話し/岡部真一郎  
全席指定席 3,500円 自由席 3,000円  
\*学生は各半額\*全席1ドリンク付  
\*未就学児の入場不可

**30 ティータイムコンサート「野平一郎 ピアノ・トリオ」**  
11/8(土)発売  
14:00開演  
チェロ/藤森亮一  
クラリネット/横川晴児  
構成・お話し/岡部真一郎  
全席指定席 3,500円 自由席 3,000円  
\*学生は各半額\*全席1ドリンク付  
\*未就学児の入場不可

**30 ティータイムコンサート・スペシャル**  
1/17(土)発売  
「村治佳織ギター・リサイタル」  
14:00開演 [大ホール]  
ゲスト/渡辺香津美(ギター)  
構成・お話し/岡部真一郎  
全席指定席 3,500円 自由席 3,000円  
\*学生は各半額\*全席1ドリンク付  
\*未就学児の入場不可

**30 ティータイムコンサート「野平一郎 ピアノ・トリオ」**  
11/8(土)発売  
14:00開演  
チェロ/藤森亮一  
クラリネット/横川晴児  
構成・お話し/岡部真一郎  
全席指定席 3,500円 自由席 3,000円  
\*学生は各半額\*全席1ドリンク付  
\*未就学児の入場不可

**広告**

**保障の相談 お気軽にどうぞ!**

**全労済**  
ぐりんぼう新越谷

お気軽にお立ち寄りください。  
お待ちしております!!

駅のすぐそば

0120-60-3108

全労済 埼玉県本部

こくみん共済 マイカー共済 火災共済

**家庭用・業務用エアコン**

格安販売 安心取付工事 御見積無料

<http://www.good-ys.com>

**グッドワイズ**

越谷市袋山70-1 TEL048-977-1118

お気軽にお問合せ下さい。(平日10:00~17:00 営業)

**サンシティ ご宴会のご案内**

サンシティは、図書館等の公共施設、ショッピング施設の他、人数に合わせてご利用いただける宴会場を併せ持つ複合施設です。今年もサンシティでは忘年会、同窓会、お祝いごとなどお客様のご予算・ご予望に応じてお手伝いさせていただきます。

**ご宴会場** サンシティ4F \*和室は3F、ポルティコホールは1Fです

観の間.....40~70名様 第一和室(24畳×1間).....15~20名様  
緑の間.....60~90名様 第二和室(8畳×2間).....4~10名様  
朝の間.....90~150名様 ポルティコホール.....150~200名様

おフェレストラン **グルメハウス** 048-985-5582

\*各催物については、サンシティへお問い合わせください。また、内容・料金等については一部変更になる場合があります  
\*開館30周年記念事業

●わくわく科学教室

◆牛乳パックできらめくポストカードづくり  
日 時：11/2(日) 10:00~11:30  
対 象：小学生以上12人 (1・2年生は保護者同伴)  
申込み：10/21(火) 9:00から

◆すてきなクリスマスキャンドルを作る

日 時：12/7(日) 10:00~11:30  
対 象：小学生以上20人 (1・2年生は保護者同伴)  
申込み：11/20(木) 9:00から

◆ほかほかホッカイロであつたまろう!

日 時：1/4(日) 10:00~11:30  
対 象：小学生以上20人 (1・2年生は保護者同伴)  
申込み：12/20(土) 9:00から

●サタデーバイオ教室

日 時：11/8・1/10・4/11の土曜日(全3回)  
①10:00~11:30  
②14:00~15:30

対 象：小学3年生以上各回10人  
内 容：バイオテクノロジーによる植物の栽培  
持ち物：マスク、筆記用具  
申込み：10/21(火) 9:00から

\*教室の最終回には、自分で育てたセントポーリアを持ち帰れます

イベントガイド  
GUIDE

児童館ヒマワリ

☎986-3715

開館時間  
9:00~17:00



休館日(11月~1月)  
月曜日(祝日を除く)  
11/4・25・12/29~1/3・13・27

●こども科学講演会

「わたしたちにもできる地球温暖化防止対策」  
日 時：11/16(日) 14:00~15:30  
対 象：小学生以上150人  
講 師：気象予報士の平井信行さん  
申込み：10/21(火) 9:00から



●県民の日特別イベント

日 時：11/14(金) 10:00~16:00  
内 容：特別映画会、英語で遊ぼう、かんたん工作、ヨーヨーつり、科学体験(バイオ体験・スライムづくり)、パソコン体験、ミクロの世界を観る、かみしばいなど  
\*詳しくは「ヒマワリだより・県民の日特別イベント号」をご覧ください



イベントガイド  
GUIDE

児童館コスモス

☎978-1515

開館時間  
9:00~17:00



休館日(11月~1月)  
月曜日(祝日を除く)  
11/4・25・12/29~1/3・13・20

第17回 科学おもちゃ作品展& ロボット競技会

●科学おもちゃ作品展(一般公開)

日 時：10/18(土) 10:30~16:00  
10/19(日) 9:00~15:00  
内 容：市内の小・中学生による手作り科学おもちゃの作品展示



●ロボット競技会

日 時：11/22(土) 13:30~15:00  
内 容：市内の中学生が自作のロボットでピンポン玉運びを競う大会

◆ミルキーママスクール

日 時：11/21(金) 10:00~11:30  
内 容：運動機能の発達について  
対 象：開催日当日2歳未満の子を持つ保護者および妊娠中の方25人(保育人数に限りあり)  
申込み：11/7(金) 9:00から電話受け付け



◆県民の日わくわく特別行事

日 時：11/14(金) 10:00~16:00  
内 容：スペシャルサイエンスショー「コスモゼリーを作ろう!」、英語で遊ぼう、野外で遊ぼう、プラネタリウム投影、熱帯魚すくい

お父さんと遊ぼう

日 時 ①11/8(土) 10:30~12:00  
②1/10(土) 10:30~12:00  
対 象 1歳~3歳の幼児と父親または両親15組  
申込み ①10/21(火) 9:00から  
②12/20(土) 9:00から

おはなしの広場

日 時 12/20(土) 13:05~14:00  
対 象 幼児(保護者同伴)・小学生以上30人  
申込み 12/5(金) 9:00から

のびのび親子教室

◆どんぐりで遊ぼう  
日 時 11/7(金) 10:30~11:30  
対 象 市内在住の2歳の幼児と保護者25組  
申込み 10/22(水) 9:00から電話のみ

やんちゃたいむ

◆スタンプであそぼう  
日 時 11/20(木) 10:30~11:30  
対 象 市内在住の3歳以上の幼児と保護者25組  
申込み 11/6(木) 9:00から電話のみ

子育てサークルのみんなと遊ぼう2008&子育てトーク

日 時 11/21(金) 10:30~12:00  
対 象 市内在住の2歳以上の幼児と保護者30組  
申込み 11/5(水) 9:00から

ミルキーママ・スクール

◆栄養士によるおやつと食事の取り方などについてのお話と簡単なおやつ作り  
日 時 12/11(木) 10:30~11:30  
対 象 市内在住の0歳~2歳の乳幼児を持つ保護者20人  
申込み 11/20(木) 9:00から  
\*ボランティアによる保育あり

ヒマワリこども音楽会

◆東埼玉吹奏楽団  
日 時 10/5(日) 14:00~15:00  
◆越谷西高校OB吹奏楽団  
日 時 11/24(休) 14:00~15:00

みんなおいでよ! キャンプごっこしよう

日 時 11/14(金) 9:30~11:30  
内 容 ガールスカウト埼玉県第20団の皆さんの指導によるテント体験など

茶道教室~ちょっと体験 日本の心~

日 時 12/6(土) 14:00~15:30  
内 容 小学生以上12人  
申込み 11/20(木) 9:00から

ヒマワリ自然観察会「ハクチョウを見に行こう! 養生沼」

日 時 1/18(日) 9:00~16:30  
対 象 小学生以上35人(3年生以下は保護者同伴)  
申込み 1/6(火) 9:00から

親子マジック教室

日 時 10/25(土)・11/1(土)・8(土) 10:00~11:30  
対 象 小学3年生以上と保護者6組(3回とも参加できる方)  
申込み 10/5(日) 9:00から

ザ・マジックショー ※共催:蒲生地区センター

日 時 11/14(金) ①14:00~14:45 ②15:15~16:00  
対 象 幼児(保護者同伴)・小学生以上各回150人  
申込み 11/8(土) 9:00から整理券を配布

子育て広場 あつまれ! 1歳児

日 時 11/11(火) 10:00~11:00  
対 象 市内在住の1歳児と保護者20組  
申込み 10/23(木) 9:00から電話のみ

子育て広場 あつまれ! 0歳児

日 時 12/2(火) 10:00~11:00  
対 象 市内在住の0歳児と保護者20組  
申込み 11/21(金) 9:00から電話のみ

おもしろ科学教室

フルーティ味のフワフワわたあめを作る  
日 時 11/16(日) 10:00~12:00  
対 象 小学生以上20人(小学3年生までは保護者同伴)  
参加費 300円  
申込み 11/2(日) 9:00から電話受け付け

子どもクラフト教室

日 時 ①11/9(日) ②12/14(日) 10:00~12:00  
内 容 ①万華鏡~カレイドスコープを作ろう~  
②素敵なクリスマスキャンドルを作ろう  
対 象 小学生以上15人(小学3年生までは保護者同伴)  
参加費 ①400円 ②150円  
申込み ①10/26(日) ②11/30(日) 9:00から電話受け付け

ふれあい科学教室

光ファイバーのクリスマスツリーを作ろう  
日 時 11/23(日) 10:00~12:00  
対 象 小学生以上20人(小学3年生までは保護者同伴)  
参加費 400円  
申込み 11/9(日) 9:00から電話受け付け

館外天体観望会

親子スターウォッチング~初冬の星空観望~  
日 時 11/29(土)~30(日)  
行き先 あだたら高原少年自然の家(宿泊・星空観望) 郡山市ふれあい科学館、向井千秋記念子ども科学館  
対 象 小・中学生と保護者15組(30人)  
参加費 4,900円(予定)  
申込み 11/1(土) 9:00から電話受け付け  
\*参加される方は、11/15(土)の説明会に出席願います

科学実験・観察フェスティバル「わたしたちの先生は大博士」

日 時 12/13(土) 13:00~16:00  
(前半講座13:10~14:10、後半講座14:40~15:40)  
内 容 小中高の先生方が科学博士になって、楽しい科学教室を行います  
講座数 6講座(1講座約60分)各講座20~30人程度  
対 象 小学生以上(小学3年生までは保護者同伴・幼児引率不可)  
申込み 11/22(土) 9:00から電話受け付け

親子天体教室

日 時 1/17(土) 18:30~20:00  
内 容 親子で協力して冬の星空の天体観測を行います  
対 象 小学生以上の子どもと保護者10組  
申込み 1/4(日) 9:00から電話受け付け

スーパー竹とんぼを作ろう!

日 時 11/2(日) 13:30から  
内 容 幼児~小学生(幼児は保護者同伴)  
参加費 100円  
申込み 当日1階工作室へ

サイエンスショー・サイエンスクラフト

日 時 土曜・日曜日、祝日、学校冬休み期間(12/25~28、1/4~7)  
内 容 スライム、ストローボン、ブーメランなど

プラネタリウム

内 容 12/14(日)まで「秋の星空とハムリンの宇宙パトロール」  
12/20(土)から「冬の星空と古代遺跡の謎」  
投影日 土曜・日曜日、県民の日、祝日開館日(平日は団体投影日、学校冬休み期間(12/25~28、1/4~7))  
時間 ①11:00から②14:00から③15:30から  
観覧料 小学生以上1回100円

\*日時・内容については一部変更になる場合があります。毎月発行の「コスモスだより」でご確認ください

\*事前に予約が必要な行事については、受付初日の午前中は電話のみの受け付け、午後からは、窓口でも受け付けます  
\*定員のある行事は申込み順になります

あきらめないで その悩み **解決** できます!!  
「暮らしの法律家」司法書士があなたの力になります。  
・例えば多額の借金をかかえてしまったら(無料相談)  
・登記・相続・遺言(有料)  
埼玉司法書士会  
越谷総合相談センター  
(越谷市役所そば)  
〒343-0813 越谷市越ヶ谷2-8-22 エースビル2階  
☎048-962-0226 平日 10:00~16:00 要予約

ピアノ百貨  
国内外ブランドピアノを 弾いて選べる!!  
展示場  
☎0120-755-299  
越谷市越ヶ谷1-4 越谷東ビル 3F全フロア  
越谷駅東口徒歩5分 Tel.048-967-2299  
(営業時間11時~19時)  
http://www.piano100.com

自分で入る公的な個人年金。  
**国民年金基金**  
掛金は男女別、年齢、年金のタイプ、口数によって決まります。(月額6万8千円まで)  
年金額は口数によって決まり、生涯保証されます。(確定型年金を除く)  
自営業など国民年金第1号被保険者のためにつくられた年金で、税金が優遇されています。(60歳未満で国民年金保険料の納付が必要)  
掛金の負担が少ない、若いときからの加入をお勧めします。  
お問い合わせ 埼玉県国民年金基金  
〒330-0042 さいたま市浦和区東浦和11-16 浦和ビル2F  
☎0120-654192 ☎048-838-7570  
http://www.kokunenki.or.jp

### リハビリなんでも相談

月に1回、理学療法士がリハビリについての相談をお受けします。  
 ☆腰が痛い・肩が拳がりにくい・膝が痛い・最近足腰が弱くなってきた  
 ☆機能回復訓練室の機器の使い方など  
 日 時：毎月第1木曜日  
 9:30～11:00

場 所：機能回復訓練室  
 内 容：機能訓練の方法、腰痛予防、筋力向上、体力向上、血圧測定など  
 対 象：市内在住で60歳以上の方または保健センターの指導のあった方8人（先着順）

#### ゆりのき荘を一部ご利用になれない日

- 10/16日(木)・17日(金) 終日 教養娯楽室 越谷市老人クラブ連合会素人演芸大会のため
- 10/14日(火)～11/1日(土) 終日 浴室 東埼玉資源環境組合の施設点検による温水供給停止のため
- 浴室以外はご利用になれます
- 11/3(祝) 終日 駐車場 越谷市制施行50周年記念式典のため
- 12/28日(日) 終日 浴室 特別清掃のため
- 1/4日(日) 午前中 浴室 設備点検のため

#### 年末年始のお休み

12/29(月)～1/3(土)は年末年始のため休館となります

**GUIDE** イベントガイド  
 開館時間 9:30～16:00  
**老人福祉センター**  
**ゆりのき荘**  
 ☎992-6601 343-0011 増林3-2-2

#### ふれあいデー(一般開放日)

日 時：毎月第3土曜日 9:30～16:00  
 内 容：卓球、ペイゴマなど  
 対 象：市内在住の方ならどなたでもご利用になれます  
 費 用：無料

#### 第2回 ゆりのきまつり

日 時：1/21(水)～24(土) 9:30～16:00  
 \*24日(土)は15:00まで  
 内 容：ゆりのき荘で活動しているクラブの発表会および展示  
 対 象：市内在住の方ならどなたでもご覧になれます

休館日	11月	4(火)・10(月)・17(月)・25(火)
	12月	1(月)・8(月)・15(月)・22(月)・29(月)・30(火)・31(水)
	1月	1(祝)・2(金)・3(土)・5(月)・13(火)・19(月)・26(月)

**GUIDE** イベントガイド  
 開館時間 9:30～21:30  
**いきいき館**  
**越谷市民プール**  
 ☎992-6602 343-0011 増林3-2-2

### 温水プール

【公開時間】 最終遊泳時間  
 1部：9:30～12:00 (11:45)  
 2部：13:00～15:30 (15:15)  
 3部：16:00～18:30 (18:15)  
 4部：19:00～21:30 (21:15)

\*公開時間は、プール受付開場時間から更衣室利用終了時間まで  
 \*各部では10分間の休憩時間があります  
 \*混雑時には入場制限することがあります  
 \*毎週木曜・日曜日、リラクゼーションプールは、メンテナンスのため21:00で終了となります

【利用料金】  
 大人400円、小・中学生300円、60歳以上200円  
 \*60歳未満の障がい者は半額の利用料金です  
 \*車いすの方も利用できます  
 \*3歳未満の方は利用できません  
 \*年齢を問わず、排泄が自立していない方は入場できません

#### 一部施設の利用休止のお知らせ

- 温水プール  
 ①10/14(火)～11/7(金) 東埼玉資源環境組合の施設点検による温水供給停止および特別清掃のため
- ②12/28(日) 第3部で終了 年末清掃のため
- ③1/4(日) 第2部から開始 点検のため
- トレーニングルーム  
 ①10/31(金) 終日 室内特別清掃のため
- ②12/28(日) 18:30で終了 年末清掃のため
- ③1/4(日) 13:00から開始 点検のため
- 駐車場  
 ①11/3(祝) 終日 越谷市制施行50周年記念式典のため

#### トレーニングルーム

【利用時間】 9:30～21:30 (最終入場時間 20:30)  
 \*初めての方は初回講習会(予約制)を受講しないとご利用できません  
 講習会は開館日の ①14:00から ②19:00からの2回です  
 【利用料金】  
 一般 1回400円、60歳以上 1回200円  
 \*小・中学生は利用できません

休館日	11月	4(火)・10(月)・17(月)・25(火)
	12月	1(月)・8(月)・15(月)・22(月)・29(月)・30(火)・31(水)
	1月	1(祝)・2(金)・3(土)・5(月)・13(火)・19(月)・26(月)

#### 年末年始のお休み

12/29(月)～1/3(土)は年末年始のため休館となります

\*掲載内容は都合により変更になる場合があります。詳しくは、ゆりのき荘・越谷市民プールへお問い合わせください

### 囲碁・将棋大会

日 時：11/28(金)  
 受付 9:00から  
 対局開始10:00から  
 対 象：市内在住の60歳以上の方200人(申込み順)  
 費 用：700円  
 申込み：11/4(火)～12(水)に費用を添えて直接けやき荘へ

#### 木目込み干支作り講習会

日 時：12/7(日) 10:00～15:00  
 対 象：市内在住の60歳以上の方30人(申込み順)  
 費 用：2,500円  
 申込み：11/5(水)～12(水)に費用を添えて直接けやき荘へ

#### けやき荘を一部ご利用になれない日

- 11/8(土) 終日教養娯楽室 埼玉県厚生年金受給者協会 春日部支部越谷分会集いのため
- 11/28(金) 終日教養娯楽室 囲碁・将棋大会のため
- 12/27(土) 終日浴室 特別清掃のため
- 1/5(月) 午前中浴室 設備点検のため
- 1/17(土) 午前中教養娯楽室 越谷市老人クラブ連合会 新年会のため

**GUIDE** イベントガイド  
 開館時間 9:30～16:00  
**老人福祉センター**  
**けやき荘**  
 ☎965-5822 343-0852 新川町2-55

#### 秋の芸術入門

日 時：11/9(日) 11:30～12:30  
 講 師：サンシティ落語研究会  
 二束亭三文さん  
 悠々亭東輔さん  
 無軸亭百郎さん  
 夢見家朝楽さん  
 内 容：古典・新作落語  
 費 用：無料  
 申込み：当日直接けやき荘へ

#### ふれあいデー(一般開放日)

日 時：①11/9(日)・②12/7(日)・③1/11(日)  
 内 容：①秋の芸術入門(左記のとおり) ②餅つき大会 ③カラオケ大会 卓球、輪投げなど  
 対 象：市内在住の方なら、どなたでもご利用になれます  
 費 用：無料

#### 老人クラブ連合会趣味の作品展

日 時：1/14(水)～17(土)  
 内 容：老人クラブ会員による手作りの作品展  
 対 象：市内在住の方ならどなたでもご覧になれます  
 費 用：無料

休館日	11月	2(日)・3(祝)・10(月)・16(日)・24(月)・25(火)・30(日)
	12月	8(月)・14(日)・22(月)・23(祝)・28(日)・29(月)・30(火)・31(水)
	1月	1(祝)・2(金)・3(土)・4(日)・12(祝)・13(火)・18(日)・26(月)

年末年始のお休み 12/29(月)～1/3(土)は、年末年始のため休館となります

#### ふれあいデー(一般開放日)

日 時：11/16(日)・12/14(日)・1/18(日) 9:30～16:00  
 内 容：映画「男はつらいよ」上映(10:10から、13:10からの2回上映) ビリヤード、卓球  
 対 象：市内在住の方ならどなたでもご利用になれます  
 費 用：無料

#### クリスマスリース作り講習会

日 時：12/14(日) 10:00～12:00  
 対 象：市内在住の方15人(申込み順)  
 費 用：200円  
 申込み：11/14(金)～21(金)に本人が直接くすのき荘へ

#### 生活・健康相談

日 時：開館日の10:00～15:00  
 対 象：60歳以上の方

**GUIDE** イベントガイド  
 開館時間 9:30～16:00  
**老人福祉センター**  
**くすのき荘**  
 ☎979-6600 343-0005 大杉655

#### くすのき荘を一部ご利用になれない日

- 12/28(日) 終日 浴室 特別清掃のため
- 1/4(日) 午前中 浴室 設備点検のため
- 1/31(土) 終日 教養娯楽室 大袋地区老人クラブ連合会新年会のため

休館日	11月	3(祝)・4(火)・9(日)・17(月)・23(祝)・24(月)
	12月	1(月)・7(日)・15(月)・21(日)・23(祝)・29(月)・30(火)・31(水)
	1月	1(祝)・2(金)・3(土)・5(月)・11(日)・12(祝)・19(月)・25(日)

#### 年末年始のお休み

12/29(月)～1/3(土)は年末年始のため休館となります

\*掲載内容は都合により変更になる場合があります。詳しくは、けやき荘・くすのき荘へお問い合わせください

**お葬式のことなら**  
 何でもお気軽にご相談ください  
**◆葬祭学セミナー(無料)を開催します**  
 日時：平成20年11月9日(日) 13:00～15:00  
 場所：中央市民会館5F 4～6会議室  
 内容：家族葬・お葬式のマナーなど

冠婚葬祭アドバイザー (旧(有)田中事務所)  
**フリーダイヤル**  
**サマリア** 0120-033-207  
 越谷市大沢町2-347

**あなたの街の電気の便利屋です。**  
 電気の事で困りしたらいつでもご相談ください。  
 例えは：スイッチ・コンセントの交換・増設  
 高くて届かない所のランプの交換  
 エアコンの取り付けなど  
 照明器具の交換・増設  
 火災報知器の点検・修理 などなど

地元越谷で実績・信頼のハラサカ電気  
**有限会社 ハラサカ電気**  
 越谷市大沢1-13-15 TEL 048(976)3591  
<http://www.harasaka.jp>

**同じことを100回質問しても100回笑顔でお答えします!**  
 ゆっくり 楽しく 学べる♪  
 みなさまに愛されて22年  
**あなたの街の**  
**ぱそこん教室 アイテム**  
 ★厚生労働省指定講座認定校  
 ★日商検定会場(どなたでも受けられます)  
 越谷市下間久里1181-1  
[www.item-oa.jp](http://www.item-oa.jp) ☎975-9311

日本の伝統を今に伝える  
**ひな人形**  
**羽子板・破魔弓**

人形の佐倉  
 越谷市大沢町3-203-1 専用駐車場完備  
 ☎048-961-6333



# こしがや行事予定

日程は変更になる場合があります  
時間などのお問い合わせは広報広聴課 ☎963119117へ  
越谷50は市制施行50周年記念事業です

## 11月

越谷50 市制施行50周年記念式典

■ 3日(祝) 総合体育館

消防特別点検

■ 9日(日) 出羽公園

越谷50 こしがや能楽の会

■ 9日(日) こしがや能楽堂

越谷50 環境大会

■ 9日(日) 中央市民会館

越谷50 大間野町旧中村家住宅開館記念イベント

■ 14日(金) 大間野町旧中村家住宅

県民の日イベント

■ 14日(金) 児童館コスモス・ヒマワリ

越谷50 市民文化祭

■ 21日(金)〜24日(休) サンシティ

越谷50 こしがやスポーツ・レクリエーションフェスティバル

■ 21日(金)〜23日(祝) 市内体育施設

越谷50 こしがや産業フェスタ

■ 29日(土)・30日(日) 総合体育館

越谷50 農産物直売所オープニングイベント

■ 11月下旬 (仮称増林農産物直売所)



こしがや産業フェスタ



市民文化祭

## 12月

おかもめ市

■ 2日(火) 香取神社(大沢)

越谷50 市内駅伝競走大会

■ 7日(日) 市内駅伝コース

ちびっこクリスマスフェスティバル

■ 7日(日) 児童館コスモス

越谷50 ふるさといきものシンポジウム

■ 13日(土) 中央市民会館劇場

ちびっこクリスマスフェスティバル

■ 14日(日) 児童館ヒマワリ

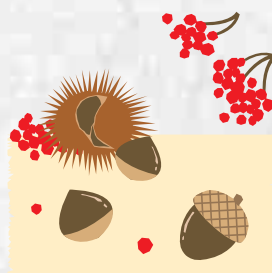
縁起市

■ 15日(月) 久伊豆神社(越ヶ谷)



市内駅伝競走大会

ちびっこクリスマスフェスティバル



## 1月

越谷50 元旦マラソン大会

■ 1日(祝) 市役所周辺コース

越谷50 成人式

■ 11日(日) 市内11会場

オビシヤ

■ 11日(日) 川崎神社(北川崎)

新春スペシャル企画

■ 11日(日) 科学技術体験センター

越谷50 花フェスタ

■ 17日(土) 新越谷駅コンコース

越谷50 わくわくアート展

■ 23日(金)〜28日(水) 中央市民会館



成人式



花フェスタ

### INSIDE STORY 楽屋裏

先日、フットサルに参加してきました。良い汗がかけると思いきや、久しぶりの参加のため、周りに体がついていけず、思わず冷や汗…。

翌日、すぐに筋肉痛がおきた事を確認して、一安心した31歳の夏。

公私ともに良い汗がかけられるよう、あせらずに進んで行きたいです。

(フ)