



今号の主な内容

- 介護予防に努めましょう.....23
 - 年頭のごあいさつ.....3
 - 確定申告会場のお知らせ.....4
 - 看護学生等に修学資金を貸与、職員募集.....5
 - こしがや市民大学冬季講座受講生募集.....6
- *今号にはクラブ・サークルの会員募集・催し案内とタウン情報ふれあいラウンジを折り込んでいます



発行/越谷市 ☎343-8501 埼玉県越谷市越ヶ谷4-2-1 ☎964-2111(代表) ☎965-6433
www.city.koshigaya.saitama.jp *広報紙は市ホームページからもご覧になれます 編集/広報広聴課



12月13日、地域子育て支援センター「おへそひろば」(相模町3の220の1)で、市内の親子30組が集まり、餅つき大会が行われました。使用したもち米は8時、参加した子どもたちは、お母さんと一緒に「ぺったん!ぺったん!」と楽しそうに声を出しながら、重たいきねを振り下ろします。お餅つきのあとは、みんなでパネルシアターを見て、豚汁とお赤飯をいただきました。

最近見かけなくなった餅つきですが、古来より正月を迎えるための大切な行事とされてきました。この一年が、実り豊かで、家族みんなが元気に暮らせるように、祈りを込めて、門松やしめ縄とともに餅つきで作った鏡餅を飾ります。

保育施設等に併設された地域子育て支援センターでは、子育ての相談や講座などを企画し、親子の交流を図り、子育てを支援しています。

みんなが元気に暮らせる1年でありますように

外見では分からない内部障がいのある方へ

ハート・プラスマーク 携帯用カードを配布しています

心臓機能障害などの内部障がい、外見では分からないため、障がい者を対象とした施設や設備を利用する際に理解が得られず、さまざまな誤解を受けることがあります。

ハート・プラスマークは、NPO法人ハート・プラスの会によって、内部障がい・内臓疾患を示すためのマークとして作られました。このマークを見かけたら、心配をお願ひします。

埼玉県では、昨年11月から、ハート・プラスの会と協働で、携帯用カードを作成し、配布する事業を始めています。市の窓口でも配布していますので、次

- ▽心臓機能障害
- ▽呼吸器機能障害
- ▽じん臓機能障害
- ▽ぼうこうまたは直腸機能障害
- ▽小腸機能障害
- ▽ヒト免疫不全ウイルスによる免疫機能障害
- ▽肝臓機能障害

このカードは証明書のたぐいではありません。また、さまざまな障がい者用施設を優先的に使用できるわけではありません。

〒0963-9164 障害福祉課(第二庁舎1階)

私は身体内部に障害を持っています。

http://www.normanet.ne.jp/~h-plus/ Copyright (C) 2011 heart plus mark project. All rights reserved.

ハート・プラスマーク携帯用カード

絆

きずな

都筑幸美さん(68)は、平成23年4月に長野県松本市から越谷市に引っ越してきた。夫は平成3年に他界、こちらでも独り暮らしをしている。

「年若いゆく母親を遠方でひとりにはしておけない」、都内に住む子どもたちの勧めもあり転居を決めた。

生まれも育ちも嫁ぎ先もすべて



お手玉は魔法のアイテムと語る都筑さん

松本市の都筑さんだったが、転居には何の不安もなかったという。「子どもたちが松本に戻ってこないことは決まっていたので覚悟は出ていました。逆に、早くこっちは来てなじみたかったです」

2カ月後の6月には、広報紙で見つけた手品サークルに入った。松本で子どもや高齢者にお手玉を教えた経験を生かしたいと、越谷市社会福祉協議会に相談し、7月からは毎週木曜日に水辺のまちづくり館で行う親子の「ふれあいひろば」のボランティアに参加。現在では、

お手玉を通して 広がる第2の絆

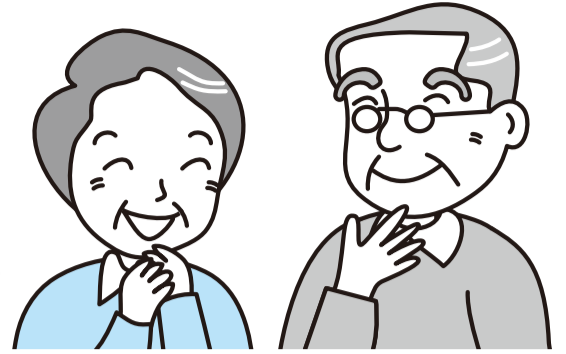
南越谷地区センターの「放課後教室」でもお手玉を教え、松本の地域活動も続けている。

本格的にお手玉を始めたのは60歳から。腕前はかなりのもので「日本のお手玉の会」の認定段位も持っている。

何事も前向きに考えるプラス思考がモットー。「越谷でも、お手玉で子どもたちや若いお母さんと遊べる。こんなラッキーなことはない」。お手玉を広めたいという気持ちが出会いを生み、越谷レイクタウンふるさとプロジェクトにも参加。新しい人間関係がさらに広がる。

「お手玉は、人と人とのふれあいを助けてくれる魔法のアイテム。大勢の方にお手玉を広めていきたい」と都筑さんは語る。

チェックして に努めましょう



介護予防のための基本チェックリスト

No	質問項目	回答	
		はい (0点)	いいえ (1点)
1	バスや電車で1人で外出していますか	はい (0点)	いいえ (1点)
2	日用品の買物をしていますか	はい (0点)	いいえ (1点)
3	預貯金の出し入れをしていますか	はい (0点)	いいえ (1点)
4	友人の家を訪ねていますか	はい (0点)	いいえ (1点)
5	家族や友人の相談にのっていますか	はい (0点)	いいえ (1点)
6	階段を手すりや壁をつたわずに昇っていますか	はい (0点)	いいえ (1点)
7	椅子に座った状態から何もつかまらずに立ち上がっていますか	はい (0点)	いいえ (1点)
8	15分位続けて歩いていますか	はい (0点)	いいえ (1点)
9	この1年間に転んだことがありますか	はい (1点)	いいえ (0点)
10	転倒に対する不安は大きいですか	はい (1点)	いいえ (0点)

(質問は全部で25項目です。実際の質問票の様式とは異なります)

1月末に「介護予防のための基本チェックリスト」を郵送

介護が必要な高齢者が年々増加しています。市の推計では、要介護・要支援認定者の数が、平成23年度の7346人から26年度には9900人近くまで増加する見込みとなっており、介護予防の必要性が高まっています。

介護予防とは「要介護状態の発生をできる限り防ぐ(遅らせる)こと、そして要介護状態にあってもその悪化をできる限り防ぐこと、さらには軽減を目指すこと」です。

市では、高齢者の皆さんが介護サービスを受けずに、できるだけ元気に過ごしていくことができるように、さまざまな介護予防事業を実施しています。

こうした生活機能の低下がないかを判断するため、市では2年に1度、「介護予防のための基本チェックリスト(質問票)」を実施しています。1月末に対象者へ郵送します。

質問票には、厚生労働省が定めた、高齢者の健康状態を評価し介護が必要となるリスクを予測することを目的とした25項目の質問が記載されています。No.1〜5までは社会生活を営む上

で基本となる行為、No.6〜10までは運動機能、No.11・12は栄養状態、No.13〜15までは口腔機能、No.16・17は閉じこもり、No.18〜20までは認知機能、No.21〜25まではうつについて、それぞれ評価します。

自分では、まだ元気で介護とは無縁だと思っても、生活機能が低下している場合があります。この基本チェックリストで現状を数値化することによって、生活機能の低下を早期に見つけることが可能となりますので、必ず返送してください。

(対象者) 介護認定を受けている方や申請中の方を除く65歳以上の方(平成25年1月1日現在)

(返送期限) 2月15日(金)まで

12月議会が開かれました

12月定例会が12月3日から市役所議場で開かれ、市長提出33議案と委員会提出1議案(▼印)が原案どおり可決され、12月19日に閉会しました。

教育委員会委員

住田俊氏の任命に同意

越谷市教育委員会委員の蛭田政弘氏の任期満了に伴う後任委員に、住田俊氏(越ヶ谷五丁目)を任命することが同意されました。



住田 俊氏

監査委員

竹岡善幸氏の選任に同意

越谷市監査委員の本田次男氏の任期満了に伴う後任委員に、竹岡善幸氏(61)(東大沢五丁目)を選任することが同意されました。



竹岡 善幸氏

人権擁護委員

佐藤紀子氏・九ノ里幸子氏・中川玲子氏の推薦に同意

人権擁護委員の藤田久子氏の任期満了に伴う後任委員に、佐

藤紀子氏(平方)を推薦することが同意されました。人権擁護委員の九ノ里幸子氏・中川玲子氏の任期満了に伴う後任委員に、再び九ノ里氏・中川氏を推薦することが同意されました。



佐藤 紀子氏

その他可決された議案

▽専決処分事項の承認を求めることについて(平成24年度越谷市一般会計補正予算(第3号))

▽越谷市職員定数条例の一部を改正する条例制定について

▽証人等の実費弁償に関する条例の一部を改正する条例制定について

▽埼玉市町村総合事務組合規約の変更について

▽越谷市保育所設置及び管理条例の一部を改正する条例制定について

▽越谷市保育の実施及び保育料に関する条例の一部を改正する条例制定について

▽越谷市指定地域密着型サービス(指定地域密着型介護予防サービス)に係る介護予防の効果的な支援の方法等に関する基準を定める条例制定について

▽越谷市児童発達支援センター設置及び管理条例制定について

▽議決事項の一部変更について(旧看護専門学校宿舍等解体工事請負契約の締結)

▽越谷市手数料条例の一部を改正する条例制定について

▽越谷市営住宅等整備基準に関する条例制定について

▽越谷市道路の構造の技術的基準等を定める条例制定について

▽越谷市移動等円滑化のために必要な道路の構造に関する基準を定める条例制定について

▽越谷市準用河川条例制定について

▽越谷市移動等円滑化のために必要な特定公園施設の設置に関する基準を定める条例制定について

▽市道路線の廃止について

▽市道路線の認定について

▽越谷市廃棄物の処理及び再利用に関する条例の一部を改正する条例制定について

▽平成24年度越谷市一般会計補正予算(第4号)について

▽平成24年度越谷市国民健康保険特別会計補正予算(第2号)について

▽越谷市本庁舎整備審議会条例制定について

▽越谷市議会会議規則の一部を改正する規則制定について

詳しくは、2月発行の市議会だよりでお知らせします。

議案案について…文書法規課 ☎963119130、議会について…議会事務局 ☎963119261

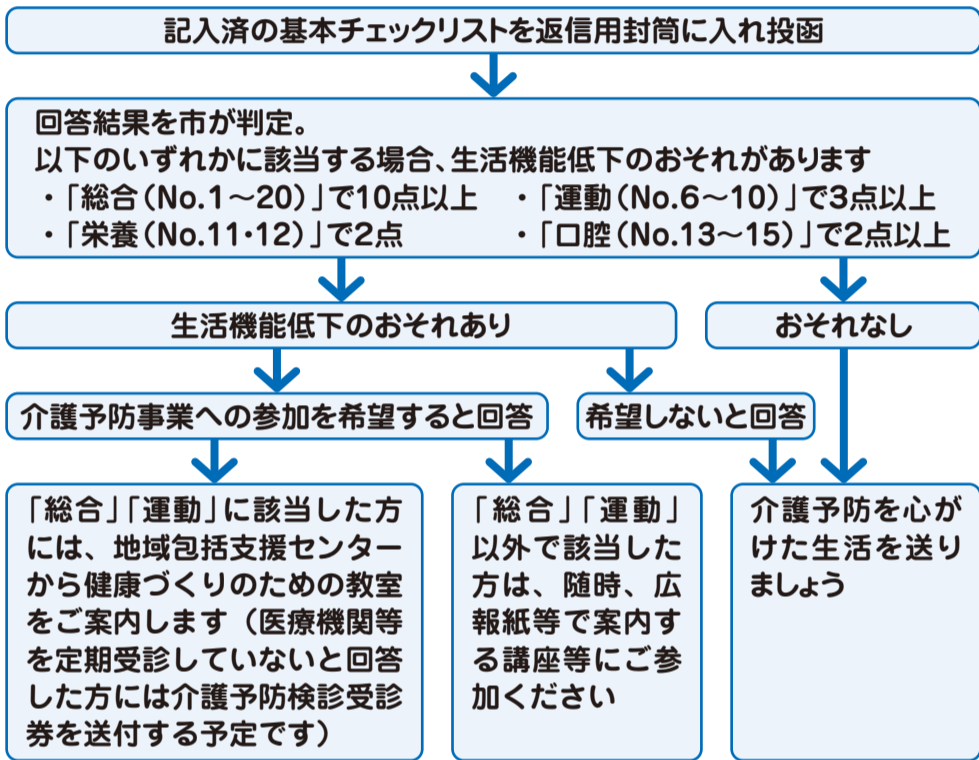
健康状態を 介護予防

基本チェックリスト活用の流れ

返信された基本チェックリストの回答結果に基づいて、介護予防の取り組みが必要な方（健康づくり高齢者）を選定します。介護予防の取り組みが必要と判定された方には、地域包括支援センター等が介護予防教室をご案内します。

3 圃高齢介護課 ☎96311916

チェックリストに
回答のうえ、
同封の返信用封筒で
必ず返送して
ください



新たな年を迎えて

越谷市長 高橋 努

新年おめでとうございます。市民の皆様には輝かしい新春をお迎えのこととお慶びを申し上げます。

また、旧年中は市政に対しまして深いご理解とご協力を賜り、心から感謝を申し上げます。



さて、昨年開催されたロンドンオリンピックでの本市在住の星奈津美選手と足立夢実選手の活躍は、本市にとっても、たいへん明るいニュースとなりました。今年も多く明るいニュースが届くことを願っております。

本市では、昨年4月に成人夜間急患診療所を開設いたしました。これにより、平成14年に開設した小児夜間急患診療所と併せ、夜間の初期救急医療体制の充実を図りました。

また、越谷駅東口第一種市街地再開発事業により完成した越谷ツインシティ内に、市民活動への参加の促進と、活動団体の支援を目的とした市民活動支援センターを開設いたしました。

さらに、市民の皆様のご理解とご協力をいただき、年頭の

年頭のごあいさつ

年頭にあたって

越谷市議会議長 佐々本 浩

明けましておめでとうございます。市民の皆様には、お健やかに新春をお迎えのこととお慶び申し上げます。

また、私たちは想像力をたくましくさせ、被災地に思いを馳せ、一日も早い復興を願わずにはいられません。



さて、3・11の東日本大震災と原発事故から二度目の新年を迎え、厚く御礼申し上げます。

現在、市議会では、市民に開かれた議会を目指して、議会活性化に向けた取り組みを進めています。その一環として、昨年11月に第2回学生議

会を開催しました。参加した29名の大学生からは市政に関する様々な質問や提言がなされ、また、自ら積極的にまちづくりに参加し、行動していくことを表明した「まちづくり宣言」が決議されました。こうした若者のパワーが、今後のまちづくりの原動力となっていくものと期待しています。

市議会といたしましては、これからも市民の皆様のご意見やご要望を真摯に受け止めながら、本市の発展に向けて、全力で取り組んでまいります。

本年も市議会に対しまして、なお一層のご理解とご支援をお願い申し上げますとともに、市民の皆様のご健康とご多幸を心からお祈り申し上げます。年頭のごあいさつといたします。

住民票等の不正取得を防ぐ 本人通知制度をご利用ください

最近、申請書を大量に偽造し、住民票の写しや戸籍謄・抄本等を不正に取得する事件が多発しています。これらの犯罪を防止するためには、不正取得を許さない環境を整えることが重要です。

本人通知制度は、本人以外の第三者に住民票の写しや戸籍謄本などの証明書を交付したとき、本人へ通知する制度です。

証明書の不正請求や不正取得を早期発見・防止するために、本人通知制度をご利用ください。通知を希望する場合には、事前の登録が必要です。登録の有効期間は3年です。

（登録できる人）
本市の住民基本台帳に記録さ

衆議院小選挙区選出議員選挙 埼玉県第3区結果

当	黄川田 仁志	87,695 (52,375)	票
	細川 律夫	58,590 (38,042)	票
	谷古宇 勘司	46,136 (21,876)	票
	宮瀬 英治	37,034 (22,141)	票
	広瀬 伸一	17,346 (8,972)	票
投票率 55.72% (56.27%)			

衆議院比例代表選出議員選挙 北関東ブロック結果

自由民主党	〈6〉	1,820,116 (35,397)	票
日本維新の会	〈4〉	1,169,781 (27,211)	票
民主党	〈3〉	976,922 (24,725)	票
公明党	〈3〉	820,358 (20,102)	票
みんなの党	〈2〉	787,462 (18,724)	票
日本未来の党	〈1〉	387,625 (8,643)	票
日本共産党	〈1〉	367,245 (8,533)	票
社会民主党	〈0〉	118,046 (2,566)	票
幸福実現党	〈0〉	19,795 (424)	票
投票率 57.32% (56.26%)			

投票数、投票率の()内は越谷市選挙管理委員会確定の数字
比例代表選出議員選挙の()内は当選人数

（新規登録・更新手続き）
本人確認書類（運転免許証、パスポート、写真つき住民基力カードなど）を持って、市民課または北部・南部出張所へ申請してください

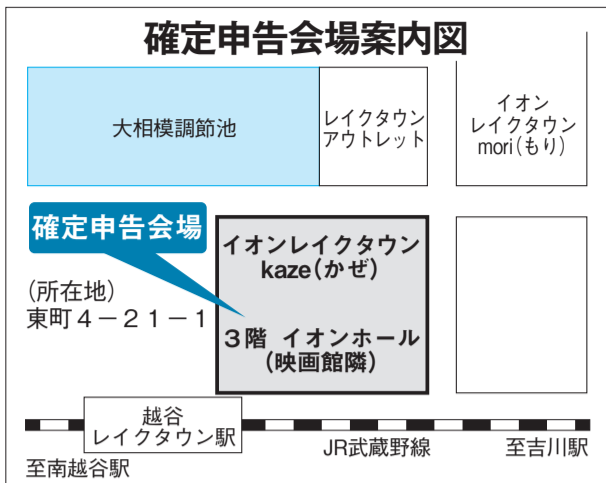
圃市民課 ☎963119126

税務署からの
お知らせ

確定申告会場を
イオンレイクタウンに開設

2月14日から

越谷税務署の確定申告の会場(所得税・消費税・贈与税)を、次の期間、イオンレイクタウンkazeの3階「イオンホール」(図参照)に開設します。期間中、越谷税務署庁舎(赤山町)では確定申告の相談を行っていませんので、ご注意ください。



〔開設期間〕 2月14日(木)～3月15日(金)の月曜～金曜日(2月24日(日)・3月3日(日)も開設します)。受付時間は午前9時～午後4時(混雑状況等で終了時間を早めることがあります)。

〔注意〕 作成済みの確定申告書等は、越谷税務署あてに郵送でご提出ください。▽確定申告会場ではできません。▽確定申告会場へは、イオンレイクタウン駐車場(平日5時間無料)をご利用ください。一定の要件を満たす場合、確定申告を行う必要がありません。▽年金所得者の申告手続不要制度。平成23年分所得税から、公的年金等の収入金額が400万

介護サービス費用の自己負担分は
医療費控除の対象です

次の介護サービス費用の自己負担分は医療費控除の対象になります。

- 〔施設サービス〕▽介護老人保健施設と介護療養型医療施設の介護費・食費・居住費。▽介護老人福祉施設と地域密着型介護老人福祉施設の介護費・食費・居住費の2分の1相当額。
- 〔居宅介護・介護予防サービス〕▽医療系サービス：訪問看護、多機能型居宅介護など

訪問リハビリテーション、居宅療養管理指導、通所リハビリテーション(食費含む)、短期入所療養介護(食費と滞在費含む)。

▽福祉系サービス：訪問介護(生活援助中心型は除く)、介護予防訪問介護、訪問入浴介護、通所介護、短期入所生活介護、認知症対応型通所介護、小規模多機能型居宅介護など

税の無料相談会

いずれも対象は次の方。

- ①年金受給者 ②医療費控除を受ける方 ③年の中途で退職し年末調整が済んでいない方

電子申告(e-tax)をご利用ください

e-Taxを利用すると、次の利点があります。▽国税庁ホームページの「確定申告書作成コーナー」で作成したデータをe-Taxで提出できます。

▽平成24年分の所得税の確定申告を本人の電子署名と電子証明書を付けて申告期限内に行うと、所得税額から3000円の控除を受けられます(19年～23年分に控除を受けた方を除く)。

▽医療費の領収書や源泉徴収票等は、記載内容を送信することで書類の提出・提示を省略できます。▽24時間利用可能。詳しくはe-Taxホームページをご覧ください。

▽平成24年分の所得税の確定申告を本人の電子署名と電子証明書を付けて申告期限内に行うと、所得税額から3000円の控除を受けられます(19年～23年分に控除を受けた方を除く)。

▽医療費の領収書や源泉徴収票等は、記載内容を送信することで書類の提出・提示を省略できます。▽24時間利用可能。詳しくはe-Taxホームページをご覧ください。

▽平成24年分の所得税の確定申告を本人の電子署名と電子証明書を付けて申告期限内に行うと、所得税額から3000円の控除を受けられます(19年～23年分に控除を受けた方を除く)。

▽医療費の領収書や源泉徴収票等は、記載内容を送信することで書類の提出・提示を省略できます。▽24時間利用可能。詳しくはe-Taxホームページをご覧ください。

▽平成24年分の所得税の確定申告を本人の電子署名と電子証明書を付けて申告期限内に行うと、所得税額から3000円の控除を受けられます(19年～23年分に控除を受けた方を除く)。

▽医療費の領収書や源泉徴収票等は、記載内容を送信することで書類の提出・提示を省略できます。▽24時間利用可能。詳しくはe-Taxホームページをご覧ください。

▽平成24年分の所得税の確定申告を本人の電子署名と電子証明書を付けて申告期限内に行うと、所得税額から3000円の控除を受けられます(19年～23年分に控除を受けた方を除く)。

▽医療費の領収書や源泉徴収票等は、記載内容を送信することで書類の提出・提示を省略できます。▽24時間利用可能。詳しくはe-Taxホームページをご覧ください。

▽平成24年分の所得税の確定申告を本人の電子署名と電子証明書を付けて申告期限内に行うと、所得税額から3000円の控除を受けられます(19年～23年分に控除を受けた方を除く)。

▽医療費の領収書や源泉徴収票等は、記載内容を送信することで書類の提出・提示を省略できます。▽24時間利用可能。詳しくはe-Taxホームページをご覧ください。

▽平成24年分の所得税の確定申告を本人の電子署名と電子証明書を付けて申告期限内に行うと、所得税額から3000円の控除を受けられます(19年～23年分に控除を受けた方を除く)。

▽医療費の領収書や源泉徴収票等は、記載内容を送信することで書類の提出・提示を省略できます。▽24時間利用可能。詳しくはe-Taxホームページをご覧ください。

▽平成24年分の所得税の確定申告を本人の電子署名と電子証明書を付けて申告期限内に行うと、所得税額から3000円の控除を受けられます(19年～23年分に控除を受けた方を除く)。

税・国保の
お知らせ

納付書をお送りします

いずれも新たにお送りする納付書でお納めください。▽市・県民税：平成24年度の年税額に変更の方や新たに課税された方、退職などで納付方法に変更があった方に通知書と納付書(口座振替の方には通知書のみ)を1月7日(月)に発送します。▽市民税課 ☎963-9144・9145

▽国民健康保険税：平成24年度の年税額に変更があった方や新たに課税された方、年金からの特別徴収(天引き)を口座振替に変更された方に通知書と納付書(口座振替の方には通知書のみ)を1月18日(金)に発送します。▽国民健康保険課 ☎963-9146

休日納税窓口を開きます。1月20日(日)・2月3日(日)午前9時～午後3時。☎963-9142

平成24年度市・県民税の第4期分、国民健康保険税の第8期分の納期限は1月31日(木)です。

市税徴収の強化月間。滞納処分を強化し、滞りなく納付されるよう努めます。

市税未納者に対しては、法律の規定に基づき、財産の差し押さえなどの処分を行います。また、延滞金(年14.6%)が加算されます。

市民税課 ☎963-9142

国民健康保険課 ☎963-9146

市民税課 ☎963-9142

国民健康保険課 ☎963-9146

市民税課 ☎963-9142

国民健康保険課 ☎963-9146

市民税課 ☎963-9142

国民健康保険課 ☎963-9146

市民税課 ☎963-9142

国民健康保険課 ☎963-9146

市民税課 ☎963-9142

国民健康保険課 ☎963-9146

市民税課 ☎963-9142

963-9142、国民健康保険課 ☎963-9143

平成25年度分の市・県民税の申告出張受付

受付は2月18日(月)以降です。必要書類など詳しくは2月号でお知らせします。▽市民税課 ☎963-9144

▽国民健康保険課 ☎963-9146

▽市民税課 ☎963-9142

▽国民健康保険課 ☎963-9146

▽市民税課 ☎963-9142

▽国民健康保険課 ☎963-9146

▽市民税課 ☎963-9142

▽国民健康保険課 ☎963-9146

▽市民税課 ☎963-9142

▽国民健康保険課 ☎963-9146

▽市民税課 ☎963-9142

▽国民健康保険課 ☎963-9146

▽市民税課 ☎963-9142

▽国民健康保険課 ☎963-9146

▽市民税課 ☎963-9142

▽国民健康保険課 ☎963-9146

▽市民税課 ☎963-9142

▽国民健康保険課 ☎963-9146

▽市民税課 ☎963-9142

付いたく予定の方に、納付方法選択の案内を発送します。

年金からの特別徴収を口座振替に変更する場合は、1月31日(木)までに国民健康保険課または北部・南部出張所で申請してください。期日を過ぎた場合は、年金からの特別徴収の停止が6月以降となりま

す。なお、納付書での納付には変更できません。

〔申請に必要なもの〕 国民健康保険被保険者証、印鑑、振替口座の通帳と届出印(口座振替を申し込む方のみ) 国民健康保険課 ☎963-9146

市税徴収の強化月間。滞納処分を強化し、滞りなく納付されるよう努めます。

市税未納者に対しては、法律の規定に基づき、財産の差し押さえなどの処分を行います。また、延滞金(年14.6%)が加算されます。

市民税課 ☎963-9142

国民健康保険課 ☎963-9146

市民税課 ☎963-9142

国民健康保険課 ☎963-9146

市民税課 ☎963-9142

国民健康保険課 ☎963-9146

市民税課 ☎963-9142

国民健康保険課 ☎963-9146

市民税課 ☎963-9142

国民健康保険課 ☎963-9146

市民税課 ☎963-9142

国民健康保険課 ☎963-9146

市民税課 ☎963-9142

国民健康保険課 ☎963-9146

市民税課 ☎963-9142

～参加者を募集～
市長とふれあいミーティング

市長が新成人や若い世代の皆さんと懇談します

市長が、これからの越谷を担っていく若い世代の皆さんに「こんな越谷に住んでみたい、こんなまちにしたい」「行政に対し何を望んでいるのか」など率直な声をお聴きし、意見交換をします。いただいたご意見やご提言を市政に生かします。



〔日 時〕 2月20日(水)、19:00から2時間程度
〔会 場〕 市役所本庁舎5階第一委員会室
〔対 象〕 20歳代から30歳代までの方
〔申込み〕 事前に電話またはファクスで下記へ
問 広報広聴課 ☎963-9117、☎965-0943

4月1日採用 市職員(保健師)を募集します

(対象) 保健師免許(見込可)を有し、昭和52年4月2日以降に生まれた方若干名
(試験日) 2月2日(土)(1次試験)
(申込み) 1月4日(金)~1月18日(金)(消印有効)に、必要書類を郵送で人事課へ
*詳しくは募集要項(人事課、市役所総合受付、北部・南部出張所、パスポートセンター、地区センターなどで配布のほか、市ホームページから印刷可)をご覧ください
関人事課(本庁舎2階)☎963-9132

4月1日採用 市の非常勤・臨時職員を募集します

○非常勤職員

Table with 6 columns: 職種, 勤務場所, 内容, 勤務日時, 月給, 社会保険. Rows include 電話交換手, フリー保育士, 時間外保育パート, 司書.

○臨時職員

Table with 6 columns: 職種, 勤務場所, 内容, 勤務日時, 時給, 社会保険. Rows include 事務, 学校業務員, 施設管理員, 給食調理員, 保育士.

(対象) 採用日現在で60歳未満の方(保育士・フリー保育士・司書は資格が必要)
(申込み) 1月7日(月)~17日(木)(土曜・日曜日、祝日を除く。午前8時30分~午後5時15分)に、写真を貼った履歴書(資格が必要な職種は資格証等の写しを添付)を本人が直接人事課へ。後日、面接あり
*臨時職員に登録済みの方が応募する場合も申込みが必要(履歴書は不要)です。期間内に電話または直接人事課へ
関人事課(本庁舎2階)☎963-9132

4月1日採用 非常勤職員(学校図書館支援員)を募集します

(内容) 司書教諭、学校図書館運営ボランティアと連携した学校図書館運営と読書活動の推進等
(対象) 60歳未満で司書資格を有する方12人
(勤務場所) 市内小・中学校の3校または4校を担当し、各校を日替わりで勤務
(勤務時間) 火曜~金曜日、午前9時~午後4時45分
(賃金) 月給116,800円
(申込み) 1月7日(月)~17日(木)、午前8時30分~午後5時15分に写真を貼った市販の履歴書を本人が直接指導課へ。論文・面接選考あり
関指導課(第二庁舎4階)☎963-9292

4月1日採用 市立病院職員を募集します

募集要項は市立病院庶務課、市役所総合受付、人事課で配布のほか、市立病院ホームページから印刷できます。
助産師・看護師
(対象) 助産師または看護師免許を有する方(見込み可)で、二交代制勤務または三交代制勤務が可能の方20人程度
(試験日) 2月16日(土)(作文・面接試験)
(申込み) 1月7日(月)~2月6日(水)(消印有効)に、履歴書・看護学校等の卒業証明書と成績証明書・看護師等の免許の写しを特定記録郵便または簡易書留郵便で市立病院庶務課へ(直接お持ちになる場合は土曜・日曜日、祝日を除く午前8時30分~午後5時)
*院内保育室を利用できます
*育児休業代替助産師・看護師も随時募集しています
医療技術職員(臨床検査技師・臨床工学技士・診療放射線技師・理学療法士・作業療法士・言語聴覚士)
(対象) 昭和58年4月2日以降に生まれた方で、応募職種免許取得者(見込み可)で、夜間勤務が可能の方(臨床工学技士・理学療法士・作業療法士・言語聴覚士を除く)各若干名。言語聴覚士は昭和52年4月2日以降に生まれた方で応募職種免許を有し実務経験3年以上の方
(試験日) 2月2日(土)(学科・作文・面接試験)
(申込み) 1月7日(月)~23日(水)(消印有効)に、履歴書・免許の写しなどを特定記録または簡易書留郵便で市立病院庶務課へ(直接お持ちになる場合は土曜・日曜日、祝日を除く午前8時30分~午後5時)
*院内保育室を利用できます
事務職員(診療情報管理士)
(対象) 昭和58年4月2日以降に生まれた方で、応募職種資格取得者(見込み可)1人
(試験日) 2月2日(土)(学科・作文・面接試験)
(申込み) 1月7日(月)~18日(金)(消印有効)に、履歴書・応募職種資格証の写しなどを特定記録または簡易書留郵便で市立病院庶務課へ(直接お持ちになる場合は土曜・日曜日、祝日を除く午前8時30分~午後5時)
関市立病院庶務課(☎343-8577東越谷10-47-1)☎965-2221

中心市街地活性化基本計画(素案)への意見を募集します

越谷駅東口は、日光街道第三の宿場町として発展してきた、商業・行政・文化機能などが集まる市の中心市街地です。現在は、大規模集客施設の郊外立地化などにより、まちの一部に空洞化が生じています。
市では、越谷駅東口(東武伊勢崎線と元荒川、越谷駅南通り線に囲まれた区域に久伊豆神社を加えた約78畝)の活性化を目指し、越谷市中心市街地活性化基本計画の策定を進めています。計画は法に基づき町村が作成できるもので、国の認定を受けられることが重点的に支援を受けられることが可能となります。
本計画の素案がまとまりましたので、意見を募集します。素案は、産業支援課、情報公開センター(第二別館)、市ホームページでご覧いただけます。
(提出方法) 1月28日(月)~2月26日(火)(消印有効)に、住所・氏名・意見を記入し、産業支援課(郵送・ファクス・メール可)または地区センターに設置の(至北越谷駅 至新越谷駅)
中心市街地の区域



看護師復職支援セミナー

市立病院では、看護師の復職を支援するセミナーを開催しています。
関2月12日(火)・13日(水)、午前9時~午後3時(2日間) 関市立病院の外来と病棟 関5人 関無料 関事前に左記へ 関市立病院看護部・青木☎965-2221(内線2322)

意見箱へ(書式は自由)。意見への個別の回答はできませんが、結果は市ホームページ等で公表します。
関産業支援課☎967-4680、☎967-4690、☎967-4690
関093300@city.koshigaya.saitama.jp
関2月12日(火)・13日(水)、午前9時~午後3時(2日間) 関市立病院の外来と病棟 関5人 関無料 関事前に左記へ 関市立病院看護部・青木☎965-2221(内線2322)

震災の義援金を受け付けています
12月20日現在の義援金915万7千685円(1487件)
☎963-93320
受付:地区センター、市役所総合受付、北部・南部出張所、中央市民会館 関社会福祉課

看護師などの確保に向け 看護学生等に修学資金を貸与

市では、市内の医療機関の看護師や助産師を確保するため、看護師などの養成施設に在学し、卒業後に市内医療機関で看護業務に従事しようとする方に、修学資金を貸与します。
(対象者と条件) 次のすべてに該当する方①看護師または助産師の養成施設に在学していること②本人が市内に居住もしくは市内の養成施設に在学しているか、または市内に居住している連帯保証人がいること③養成施設を卒業後、市内の医療機関に勤務している期間に返還を猶予します。
(貸与額) 月額8万円以内(修学に要する額)。無利子
(貸与期間) 貸与を決定した月から養成施設の正規の修学期間を終了する月まで
(修学資金の返還猶予・免除) 市内医療機関に勤務している期間に返還を猶予します。
(貸与人数) 20人程度(予算の範囲内)
(貸与期間) 月額8万円以内(修学に要する額)。無利子
(貸与期間) 貸与を決定した月から養成施設の正規の修学期間を終了する月まで
(修学資金の返還猶予・免除) 市内医療機関に勤務している期間に返還を猶予します。
また、勤務期間が貸与期間に相当する期間に達したときは、返還を免除します。
(受付期間) 2月25日(月)~3月22日(金)(郵送不可。土曜・日曜日、祝日を除く、午前8時30分~午後5時15分)
(受付場所) 保健センター(東大沢1の12の1)
*詳しくは募集要項をご覧ください。募集要項は、1月4日(金)から市役所総合受付、保健センター、北部・南部出張所、地区センターで配布するほか、市ホームページからも印刷できます。
関地域医療課(保健センター)☎973-5625

募集

◆障害者の日記念事業「第33回 ふれあいの日」ポスター

「ふれあいの日」ポスター
 ◆障害者の日記念事業「第33回 ふれあいの日」ポスター
 困アーマ「こころ豊かな福祉のまちづくり」認め合い、尊重し合い、道と心のバリアフリー。B3画用紙を縦に使用。色づけは色鉛筆以外、表現方法は自由。作品中に文字を入れないこと。困市内在住・在勤・在学の方。困1月31日(木)までに作品の裏に住所・氏名(ふりがな)・年齢・所属団体または学校名と学年を記入し左記へ(郵送可)。応募作品は当日会場に展示し、入選作品は式典で表彰します。困障害福祉課 ☎96331916

◆女性消防団員

◆女性消防団員
 消防火広報活動・応急手当指導など。困市内在住で18歳以上45歳以下の健康な方。若干名。困募集要項(消防本部総務課・消防署と各分署で配布しています)または市ホームページをご覧ください。1月4日(金)～31日(土) 午前8時30分～午後5時(土曜・日曜日、祝日を除く)に左記へ。困消防本部総務課 ☎97410102

利用・活用

◆性差別などでお困りの時は

男女共同参画苦情処理委員へ

市では、男女共同参画に関する苦情を公平・中立な立場で処理する苦情処理委員(弁護士や大学講師)を置いています。苦情処理委員は、市民からの申し出について調査し、必要がある場合、関係者へ助言・勧告・是

市民活動支援センターの講座

いずれも費用は無料。会場・申込み・問合せは市民活動支援センター(弥生町16の1、越谷駅東口越谷ツインシティBシティ5階)へ ☎96912750

◆子どもの調べ方教室Ⅱ～調べもの達人を目指そう～
 困2月3日(日)、午前10時～11時30分 陽活動室B 困図書室の本を簡単に探し出すテクニックを学ぶ。困市内在住の小学3年生～6年生20人 費

◆協働のまちづくり講座Ⅵ
 NPO活動に関する講演会
 困2月23日(土)、午前10時～正午 陽活動室B 困NPO活動を運営するコツや問題解決方法など専門家からアドバイスを聞けます。困市民活動団体、市内在住、在勤、在学の方40人 困事前に市民活動支援センターへ

◆おはなし会Ⅷ
 困1月27日(日)、午前10時～10時40分 陽活動室B 困絵本のよみきかせ、手遊びなど。困乳幼児から小学校3年生くらいの方60人 費無料 困事前に市民活動支援センターへ

◆パソコン無料相談会

困1月19日(土)、①午後1時～3時、②午後3時～5時 陽パソコン室 困パソコンの操作相談会。困市民活動団体、市内在住、在勤、在学の方。各回4人(中学生以下は保護者同伴) 費無料 困1月7日～14日(祝)、午前9時～午後9時30分(電話可)

◆野球場貸し出し抽選(4・5月分)と3月分の受付

◆野球場貸し出し抽選(4・5月分)と3月分の受付
 △抽選会：困2月1日(金)、午後7時から受付。7時30分から抽選 陽市民球場会議室 困4・5月の日曜日分の抽選 困「まんまるよやく」に登録している越谷市内のチーム 費使用料は使用日の翌月に「まんまるよやく」の登録口座から振り替え。このたび、②の指定引取場所に変更がありましたのでお知らせします。

お知らせ

◆家電リサイクル法に基づく家電5品目の指定引取場所の変更

◆家電リサイクル法に基づく家電5品目の指定引取場所の変更
 家電5品目(テレビ、エアコン、洗濯機、冷蔵庫・冷凍庫、衣類乾燥機)の処分方法は①買い換え時に販売店に処分依頼する ②自分で指定引取場所を持ち込む ③収集運搬許可業者に処分を依頼する方法があります。このたび、②の指定引取場所に変更がありましたのでお知らせします。

◆越谷市近郊の指定引取場所
 △日通埼玉運輸株式会社岩槻取扱所：さいたま市岩槻区上野5の2の19 ☎0481796110846 △株式会社やまたけ三郷営業所：三郷市上彦522 ☎0480123001
 *日通埼玉運輸株式会社春日部取扱所が岩槻取扱所へ変更されました ☎7面へ続く

市民農園で野菜を育ててみませんか



4月から貸し出しを開始する市民農園の利用者を募集します。所在地などは下表のとおりです。

◆対象：市内在住の方(一家一画、重複申込み不可)。他の市民農園・いきいき農園の利用者とその世帯の方は申し込みできません。△使用料：5000円 △申込み：1月18日(金)(必着)までに、往復はがきの往信面に住所・氏名・電話番号・希望農園名、返信用のあて先に郵便番号・住所・氏名を記入し下記へ。希望者多数の場合は1月31日(木)、午後2時から、市役所別館第6会議室で公開抽選を行います。結果は後日全員に通知します。なお、区画の指定はできません。*いずれの農園も面積は約30㎡、駐車場、水道、農機具の保管場あり。*ゴミ捨て場はありません。*大道市民農園は、空き区画が

農園名	所在地	区画数	貸出期限(1年ごと更新)
宮本町5丁目第3	宮本町5-63ほか	49	平成30年3月
大道	大道749ほか	補欠者	平成28年3月

生涯学習フェスティバル

見つけよう！あなたの生涯学習。広げよう！豊かな学びの輪。よってみて はじめてわかる 学びのおもしろさ。

困2月17日(日)、午前10時～午後3時 陽中央市民会館とその周辺 費無料 困次のとおり(一部を除き、当日参加可)

①生涯学習体験コーナー：お茶会、風車作り、スポーツ吹矢、キッズプレイルーム(手遊びなど)、江戸小物細工、バルーンアート・人形劇、パソコンで名刺作り、高齢者体験、「ミラクル」サイエンスショー

②生涯学習講演会：テーマは「最新ロボットの現状と課題 生涯学習課へ

③福島第一原発で活躍する災害対応ロボット。講師は千葉工業大学未来ロボット技術研究センター室長の先川原正浩さん。定員は120人。申込みは事前に生涯学習課へ

④学びステージ：太鼓の演奏・体験、いっしょに歌うなごやかコンサート(三味線演奏)

⑤健康コーナー：血管年齢・脈波測定、体組成測定

⑥食育コーナー：ジュニア料理コンテスト。申込みは事前に生涯学習課へ

⑦伝統的手工芸品コーナー(展示・即売・体験)：越谷だるまの絵付け体験、越谷手焼きせんべい即売、越谷桐箱のティッシュボックス作り、越谷ひな人形の展示

⑧その他、即売・体験コーナー：越谷産新鮮野菜、太郎兵衛もち、炊き込みご飯、浪江やきそば、豚汁の即売、パン焼き体験

⑨学び・体験スタンプラリー：スタンプラリーに参加して賞品をゲットしよう。越谷市・越谷市教育委員会・越谷市生涯学習推進市民委員会共催 困生涯学習課 ☎9633192803

6面から続き
れました。株式会社やまたけは変更ありません
囲リサイクルプラザ ☎976115375

市民温水プール(草加市)の休館

因設備の点検と修繕に伴い、1月28日(月)〜2月25日(月)の間、休館となります
圃市民温水プール(草加市柿木町) ☎936116824

1月〜3月はバスポートセンターの混雑が予想されます

因特に1月16日(水)はシステムメンテナンスのため、待ち時間が長くなります。迷惑をおかけしますが、ご理解と協力をお願いします。また、月曜日、夕方混雑しますので、ご了承ください
圃越谷市バスポートセンター

競艇事業の収益が私たちの生活に役立っています

埼玉県都市競艇組合は本市を含む15市で構成され、戸田競艇場で開催する競艇事業の収益金は各市で活用されています。

1月〜3月の開催日: 1月3日(木)〜8日(火)、11日(金)〜14日(祝)、17日(月)〜21日(月)、25日(金)〜28日(月)、2月6日(水)〜11日(祝)、14日(木)〜19日(火)、23日(土)〜26日(火)、3月1日(金)〜6日(水)、9日(土)〜14日(木)、21日(木)〜25日(月)

圃は埼玉県都市競艇組合主催 圃財政課 ☎963119115

住民投票の実施請求に必要な署名数は5379人です

越谷市自治基本条例では、市民の皆さんが、市政の重要事項について直接、意思を表明する「住民投票制度」について定められています。住民投票の実施を請求するために必要な署名数は、5379人(平成24年12月1日時点)です。なお、請求が実際にあったときは、あらかじめ必要な署名数を公表します。

住民投票の実施を請求できる方

満18歳以上で日本国籍を有し、引き続き3カ月以上越谷市の住民基本台帳に記録されている方

企画課 ☎963119112

介護保険住宅改修受領委任

払い取扱登録を希望する事業者へ
圃2月20日(水)、午後1時30分〜4時30分 圃中央市民会館 因受領委任払い取扱登録と研修会。テーマは「移動能力に配慮した住宅改修の工夫」。講師は圃埼玉県立大学准教授の白倉京子

いずれも詳しくはiiネット、または下記へ
圃問合せ 圃産業支援課 ☎967-4680

暖房などでエネルギー使用量が増える冬、埼玉県では今年も温暖化対策キャンペーンを実施します。

冬の温暖化対策キャンペーン「家、暖らん エコライフ」

温暖化対策は一人ひとりが主役です。身の回りのできることから、取り組みましょう。

冬のエコライフスタイル

今年冬の冬は「ウォームシェア」。家族や近所同士がひとつの部屋・場所に集まることで省エネになり、コミュニケーションも深まります。家族で鍋を囲むなどみんなで暖かく過ごしましょう。また、重ね着、暖房温度を適温(20℃以下)に設定しましょう。

断熱シートを窓に貼ったり、根菜類やしょうがを食べて体を内から温めるなど工夫しましょう。

二冬のエコライフDAY

圃キャンペーン期間 12月1日〜3月20日

この日は一日環境によいことをしよう」と決めてエコライフFDAYに挑戦してみませんか。「部屋を出る時は、明かりを消した」など省エネの成果をチェックシートに記入します。自治会、学校、団体、事業所単位で参加できます。詳しくはホームページ(Url: http://www.pref.saitama.lg.jp/page/ecolife/day.html)または左記へ 圃埼玉環境部

さん 圃住宅施工業者、居宅介護支援事業者 圃無料 圃1月31日(木)まで左記へ 圃高齢介護課 ☎963119169

文化財防火デー消防総合訓練

圃1月20日(日)、午前9時45分〜 圃光福院 圃生涯学習課 ☎930117759

体験講座「市民発電所をつくらう」

圃1月22日(火)、午後1時30分〜3時30分 圃おあしすミーツィングルーム4 圃無料 圃50人 圃電話または直接左記へ 圃市民活動サポートセンター(お

行ってみよう... となりまち

文化財防火デー消防総合訓練

圃1月20日(日)、午前9時45分〜 圃光福院 圃生涯学習課 ☎930117759

体験講座「市民発電所をつくらう」

圃1月22日(火)、午後1時30分〜3時30分 圃おあしすミーツィングルーム4 圃無料 圃50人 圃電話または直接左記へ 圃市民活動サポートセンター(お

あしす内) ☎984118888
圃草加落語会 (草加市)
圃1月25日(金)、午後6時30分開演 圃中央公民館 因落語会(出演は柳家権太楼、林家正蔵ほか) 圃前売券2500円(当日券500円増) 圃電話で左記へ 圃草加市文化会館 ☎93119325

ハートフルコンサート(八潮市)

圃1月27日(日)、午後5時〜(午後4時30分開場) 圃八潮メセ

ナホール 因出演は金沢明子(曲目はイエローサブマリン音頭、おしんの子守唄、浜千鳥情話ほか) 圃一般3000円(全席指定・未就学児入場不可) 圃八潮メセ ☎998112500

田園ミュージックフェスティバル2013

圃2月17日(日)、午後1時開演 圃田園ホール・エローラ 因アマチュア音楽家12団体の音楽祭 圃無料 圃直接会場へ 圃教育文化振興課 ☎990119011

中核市だより

「市民サービスはどう変わりますか?」(第一回)
中核市移行後、行政サービスがどのように変わるのか紹介します。

市が事務処理を二括して行う(現在)

・身体障害者手帳の交付
申請を市で受け付け後、埼玉県総合リハビリテーションセンターで審査します。その後市から申請者へ交付しています。

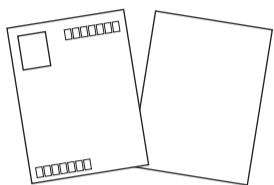
・母子寡婦福祉資金の貸付
申請を市で受け付け後、埼玉県の東部中央福祉事務所、調査・審査・面接のうえ貸付けをします。

圃中核市推進室 ☎963119140

ご協力ください

書き損じはがきの回収

書き損じはがきの回収ポストを市内5カ所(市役所総合受付、市立図書館、越谷駅、北越谷駅、せんげん台駅)に設置しています。はがきの収益は、教育を受けられない世界の子どもたちの学校建設費などに充てられます(消印のあるはがき不可)
圃問合せ 圃越谷ユネスコ協会事務局(生涯学習課内) ☎963-9283



東日本大震災復興のシンボル「奇跡の一本松」保存募金

岩手県陸前高田市では、大津波に耐えた「奇跡の一本松」を後世に受け継ぐために、モニュメントとして保存する事業を進めています。奇跡の一本松の保存と周辺環境整備のため、ご協力をお願いします。募金は下記、口座振り込みで受付けています。

圃ゆうちょ銀行
圃口座記号番号: 02290-9-127013
圃名義: 奇跡の一本松保存募金
圃問合せ 圃陸前高田市都市計画課 ☎0192-54-2111

入札参加資格審査申請の受付

圃平成25年度・26年度に越谷コミュニティセンターが発注する工事の請負や物品の納入などを希望する方の申請を受け付けます。詳しくは、サンシティホームホームページをご覧ください。

越谷コミュニティセンター

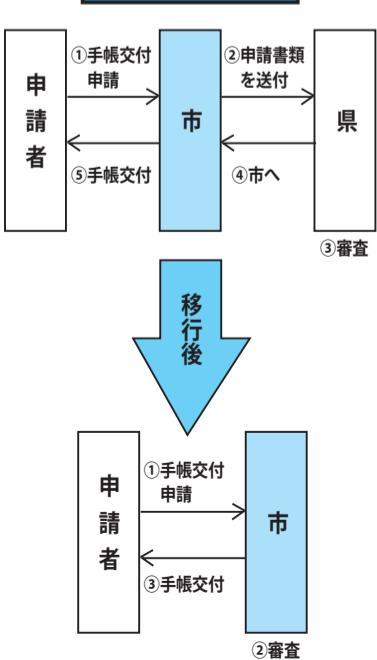
圃平成25年度・26年度に越谷コミュニティセンターが発注する工事の請負や物品の納入などを希望する方の申請を受け付けます。詳しくは、サンシティホームページをご覧ください。

東埼玉資源環境組合

圃平成25年度・26年度に東埼玉資源環境組合が発注する工事の請負や物品の納入などを希望する方の申請を受け付けます。圃1月7日(月)〜23日(水)に必要書類を左記へ郵送(消印有効)。要領などは組合ホームページをご覧ください。

圃東埼玉資源環境組合総務課(☎343-0011増林3の2) 圃966-0122

手帳交付の流れ





12月21日、自治会館で行われたそよかせ文庫のクリスマス会。人形劇も披露されました

地域家庭文庫は、子どもたちが身近な所で本に親しめるよう、一般の家庭や自治会館などを利用して、本の貸し出しやおはなし会を行っている市民団体

協働の担い手たち 18

協働の担い手たち 18
地域家庭文庫は、子どもたちが身近な所で本に親しめるよう、一般の家庭や自治会館などを利用して、本の貸し出しやおはなし会を行っている市民団体

子どもたちとその保護者など。個人参加可。無料(参加費あり)
12月16日(木) 10時～11時30分
12月17日(金) 10時～11時30分
12月18日(土) 10時～11時30分

子どもたちとその保護者など。個人参加可。無料(参加費あり)
12月16日(木) 10時～11時30分
12月17日(金) 10時～11時30分
12月18日(土) 10時～11時30分

子どもたちとその保護者など。個人参加可。無料(参加費あり)
12月16日(木) 10時～11時30分
12月17日(金) 10時～11時30分
12月18日(土) 10時～11時30分

子どもたちとその保護者など。個人参加可。無料(参加費あり)
12月16日(木) 10時～11時30分
12月17日(金) 10時～11時30分
12月18日(土) 10時～11時30分

子どもたちとその保護者など。個人参加可。無料(参加費あり)
12月16日(木) 10時～11時30分
12月17日(金) 10時～11時30分
12月18日(土) 10時～11時30分

子どもたちとその保護者など。個人参加可。無料(参加費あり)
12月16日(木) 10時～11時30分
12月17日(金) 10時～11時30分
12月18日(土) 10時～11時30分

子どもたちとその保護者など。個人参加可。無料(参加費あり)
12月16日(木) 10時～11時30分
12月17日(金) 10時～11時30分
12月18日(土) 10時～11時30分

子どもたちとその保護者など。個人参加可。無料(参加費あり)
12月16日(木) 10時～11時30分
12月17日(金) 10時～11時30分
12月18日(土) 10時～11時30分

子どもたちとその保護者など。個人参加可。無料(参加費あり)
12月16日(木) 10時～11時30分
12月17日(金) 10時～11時30分
12月18日(土) 10時～11時30分

子どもたちとその保護者など。個人参加可。無料(参加費あり)
12月16日(木) 10時～11時30分
12月17日(金) 10時～11時30分
12月18日(土) 10時～11時30分

子どもたちとその保護者など。個人参加可。無料(参加費あり)
12月16日(木) 10時～11時30分
12月17日(金) 10時～11時30分
12月18日(土) 10時～11時30分

子どもたちとその保護者など。個人参加可。無料(参加費あり)
12月16日(木) 10時～11時30分
12月17日(金) 10時～11時30分
12月18日(土) 10時～11時30分



子どもたちとその保護者など。個人参加可。無料(参加費あり)
12月16日(木) 10時～11時30分
12月17日(金) 10時～11時30分
12月18日(土) 10時～11時30分

子どもたちとその保護者など。個人参加可。無料(参加費あり)
12月16日(木) 10時～11時30分
12月17日(金) 10時～11時30分
12月18日(土) 10時～11時30分

子どもたちとその保護者など。個人参加可。無料(参加費あり)
12月16日(木) 10時～11時30分
12月17日(金) 10時～11時30分
12月18日(土) 10時～11時30分

子どもたちとその保護者など。個人参加可。無料(参加費あり)
12月16日(木) 10時～11時30分
12月17日(金) 10時～11時30分
12月18日(土) 10時～11時30分

子どもたちとその保護者など。個人参加可。無料(参加費あり)
12月16日(木) 10時～11時30分
12月17日(金) 10時～11時30分
12月18日(土) 10時～11時30分

子どもたちとその保護者など。個人参加可。無料(参加費あり)
12月16日(木) 10時～11時30分
12月17日(金) 10時～11時30分
12月18日(土) 10時～11時30分



越谷産の花の直売

子どもたちとその保護者など。個人参加可。無料(参加費あり)
12月16日(木) 10時～11時30分
12月17日(金) 10時～11時30分
12月18日(土) 10時～11時30分

子どもたちとその保護者など。個人参加可。無料(参加費あり)
12月16日(木) 10時～11時30分
12月17日(金) 10時～11時30分
12月18日(土) 10時～11時30分

子どもたちとその保護者など。個人参加可。無料(参加費あり)
12月16日(木) 10時～11時30分
12月17日(金) 10時～11時30分
12月18日(土) 10時～11時30分

子どもたちとその保護者など。個人参加可。無料(参加費あり)
12月16日(木) 10時～11時30分
12月17日(金) 10時～11時30分
12月18日(土) 10時～11時30分

子どもたちとその保護者など。個人参加可。無料(参加費あり)
12月16日(木) 10時～11時30分
12月17日(金) 10時～11時30分
12月18日(土) 10時～11時30分

子どもたちとその保護者など。個人参加可。無料(参加費あり)
12月16日(木) 10時～11時30分
12月17日(金) 10時～11時30分
12月18日(土) 10時～11時30分

子どもたちとその保護者など。個人参加可。無料(参加費あり)
12月16日(木) 10時～11時30分
12月17日(金) 10時～11時30分
12月18日(土) 10時～11時30分

子どもたちとその保護者など。個人参加可。無料(参加費あり)
12月16日(木) 10時～11時30分
12月17日(金) 10時～11時30分
12月18日(土) 10時～11時30分

子どもたちとその保護者など。個人参加可。無料(参加費あり)
12月16日(木) 10時～11時30分
12月17日(金) 10時～11時30分
12月18日(土) 10時～11時30分

子どもたちとその保護者など。個人参加可。無料(参加費あり)
12月16日(木) 10時～11時30分
12月17日(金) 10時～11時30分
12月18日(土) 10時～11時30分

子どもたちとその保護者など。個人参加可。無料(参加費あり)
12月16日(木) 10時～11時30分
12月17日(金) 10時～11時30分
12月18日(土) 10時～11時30分

子どもたちとその保護者など。個人参加可。無料(参加費あり)
12月16日(木) 10時～11時30分
12月17日(金) 10時～11時30分
12月18日(土) 10時～11時30分

地域子育て支援センターの子育て講座

いずれも電話での申込みは申込み順、往復はがきでの申込みは抽選になります。下記講座のほか各種子育て講座を開催していますので、詳しくは市ホームページをご覧ください。

☆おひさまの子(東越谷8-180 増林保育所内) ☎960-5800

日程	講座名(内容)	対象	費用
①1/26(土) 10:00~11:00	子育て講座「お父さんと遊ぼう」 持ち物:飲み物、上履き	1歳6カ月以上のお子さんと保護者20組 (お母さんも一緒にどうぞ)	無料
②1/25(金) ・29(火) 10:00~11:00	子育て講座「双子ちゃん集まれ!」 (増林地区センター内) 持ち物:動きやすい服装	就学前のお子さんと保護者10組	

〈申込み〉①1/11(金)、②1/10(木)から電話でおひさまの子へ(13:00~17:00)

☆にこにこ(北川崎729-1 新方保育所内) ☎970-5611

日程	講座名(内容)	対象	費用
①1/23(水) 9:30~11:00	子育て広場 「乳児組の集会に参加しよう」	就学前のお子さんと保護者20組	無料
②1/26(土) 10:00~11:00	子育て講座 「赤ちゃんといっしょに歌遊び」	1歳6カ月未満のお子さんと保護者20組	

〈申込み〉①1/16(水)、②1/15(火)から電話でにこにこへ(13:00~17:00)

☆すくすく(七左町1-347 南越谷保育園内) ☎990-5003

日程	講座名(内容)	対象	費用
1/24(木) 10:00~11:00	すくすくキッズ1・2・3「図書館へ行こう」	1歳~3歳のお子さんと保護者10組	無料
1/30(水) 11:00~11:45	「保育園の離乳食を体験してみよう」	中期食のお子さんと保護者5組	離乳食代 200円

〈申込み〉いずれも1/17(木)13:00から電話ですくすくへ

☆たけのこ(大竹815-1 おおたけ保育園内) ☎977-5311

日程	講座名(内容)	対象	費用
1/31(木) 10:00~11:00	「鬼のお面を作りましょう」	1歳~就学前のお子さんと保護者25組	50円
2/7(木) 10:00~11:00	「保育園のお友だちと一緒に お店屋さんごっこをしましょう」	1歳~就学前のお子さんと保護者20組	無料

〈申込み〉いずれも1/12(土)(消印有効)までに、往復はがきに希望講座名(はがきは講座毎)・住所・親子の氏名(ふりがな)・お子さんの年齢・電話番号を記入し、たけのこへ(☎343-0034大竹815-1)

☆げんき(大成町5-412 越谷レイクタウンさくら保育園内) ☎988-0863

日程	講座名(内容)	対象	費用
①1/16(水) 10:00~11:00	ビニール袋が大変身!!	2歳以下のお子さんと保護者15組	50円
②1/18(金) ・25(金) 10:00~11:00	大きくなったかな? (身長・体重測定)	就学前のお子さんと保護者5組(初めての方優先)	無料

〈申込み〉①1/8(火)、②1/7(月)から電話でげんきへ(13:00~17:00)

☆きらきら(谷中町2-88-4 松沢保育園内) ☎080-1058-3953

日程	講座名(内容)	対象	費用
①1/24(木) ・2/7(木) 9:50~10:50	子育て講座 自分でできるかな?(トイレトレーニング)	2歳以上のお子さんと保護者各10組(どちらか1日の参加)	無料
②1/28(月) 9:50~10:50	子育て講座 お話ワールドと身体をつかって遊ぼう	1歳のお子さんと保護者15組	

〈申込み〉①1/10(木)、②1/11(金)から電話できらきらへ(13:00~16:00)

☆森のひろば(七左町2-152 越谷わかばの森ナーサリー内) ☎993-4154

日程	講座名(内容)	対象	費用
1/11(金) 10:00~11:00	温水プールでジャブジャブ	1歳~就学前のお子さんと保護者15組	300円
1/21(月) 10:00~11:00	ふれあい遊び 「ママといっしょにあそぼうよ」	3カ月~5カ月のお子さんと保護者10組	無料

〈申込み〉いずれも1/7(月)から電話で森のひろばへ(13:00~15:00)

☆おへそのひろば(相模町3-220-1 の〜びるこどもの家保育園内) ☎988-8180

日程	講座名(内容)	対象	費用
1/12(土) 10:00~11:30	子育て学習会~講師の方を招いて~ 人間力を高める子どもの育ち 講師:日本体育大学・高崎経済大学講師 石塚忠男先生	大人20人 *0歳児は同席可(有料保育あり)	無料
1/10(木) ・17(木) ・24(木) 9:30~10:30	みんなでつくりたいおへそのひろば ♪鬼の面制作を楽しみます	下記年齢のお子さんと保護者各日10組 10日:0歳児、17日:1歳児 24日:2歳児以上	

〈申込み〉いずれも1/7(月)から電話でおへそのひろばへ(8:30~16:30)

☆たんぼぼ(袋山1956-1 袋山保育園内) ☎979-0520

日程	講座名(内容)	対象	費用
1/11(金) 10:00~11:00	大人のリフレッシュひろば「エアロビクス」 ~体を動かしてリフレッシュ~ 持ち物:バスタオル、飲み物	就学前のお子さんと保護者(1歳以上は有料保育あり)	無料
1/24(木) 10:00~11:00	出前保育in大袋地区センター (にこにこリミック&お楽しみシアター)	就学前のお子さんと保護者	

〈申込み〉いずれも予約不要 *毎日(月~土)日没まで園庭開放もしています。

☆のびるば広場(南越谷1-12-11イーストサンビル2-5階A 南越谷保育ステーション隣) ☎987-7088

日程	講座名(内容)	対象	費用
1/12(土) 9:00~11:30	たのしのクラブ「たこ作り」 場所:の〜びる保育園	小学生20人 *1~3年生は保護者の送迎が必要です	無料
1/22(火) 11:00~11:45	給食を食べよう 「保育園の給食を食べてみませんか」 場所:の〜びる保育園	離乳食が完了している就学前のお子さんと保護者10組	300円

〈申込み〉いずれも1/4(金)から電話での〜びる保育園へ☎985-7127(10:00~15:00)



保育ステーションの子育て講座

下記講座のほか各種子育て講座を開催しておりますので、詳しくは市ホームページをご覧ください。

○北越谷保育ステーション(大沢3-6-1男女共同参画支援センター隣) ☎970-8200

日程	講座名(内容)	対象	費用
1/15(火) 13:30~14:30	0歳児クラブ「追いかけてこ」	1歳以下のお子さんと保護者10組	無料
1/17(木) 10:00~11:00	ペン字クラブ 「中学書写をやってみよう!!」	1歳~就学前のお子さんと保護者10組(有料保育あり)	

〈申込み〉いずれも1/8(火)から電話で北越谷保育ステーションへ(10:30~16:00)

○南越谷保育ステーション(南越谷1-12-11) ☎987-6300

日程	講座名(内容)	対象	費用
1/19(土) 10:00~11:30	学ぼうみんなで! 講師を招いて 「親子の関わり方」 ~子どもを語ろう~	大人20人(有料保育あり)	無料
1/29(火) 12:15~12:45	おにぎりの日 ~苦手な物も一工夫~ 「ひじきミートローフ」	就学前のお子さんと保護者10組	

〈申込み〉いずれも1/4(金)から電話で南越谷保育ステーションへ(8:30~16:30)

子育てサロンの講座

下記講座のほか各種サロンを開催しています。詳しくは市ホームページをご覧ください。

□子育てサロン ☎961-3623

会場...①~④子育てサロン(ヴァリエ)、⑤~⑦住まいの情報館(大吉464-1)
時間...⑤は10:30~12:30、その他はいずれも10:30~11:30

日程	講座名(内容)	対象	費用
①2/7(木)	赤ちゃんとおそぼう	6カ月~1歳未満のお子さんと保護者10組	50円
②2/14(木)	親子遊び・からだ遊び	1歳~1歳5カ月のお子さんと保護者10組	無料
③2/21(木)	英語で遊ぼう~Shape Party~	2歳~4歳未満のお子さんと保護者10組	100円
④2/28(木)	ベビーのためのエクササイズと マッサージ 持ち物:赤ちゃんの 水分補給用の飲み物、バスタオル	3カ月~8カ月のお子さんと保護者10組	無料
⑤2/2(土)	親子講座「わくわくひろば」	就学前のお子さんと保護者10組	無料
⑥2/15(金)	赤ちゃん和英語で遊ぼう 持ち物:30x80cm以上の フェイスタオル	6カ月~1歳未満のお子さんと保護者10組	50円
⑦2/22(金)	元気に遊んで寒さを吹き飛ばそう! 持ち物:水分補給の飲み物	1歳~2歳未満のお子さんと保護者10組	無料

〈申込み〉1/14(祝)(消印有効)までに、往復はがきに講座名・実施日・住所・親子の氏名(ふりがな)・お子さんの年齢(講座受講時)・電話番号を記入し、子育てサロン(☎343-0845南越谷1-11-4新越谷駅ヴァリエ1階)へ。1人1講座のみで市内在住の方。応募多数の場合は抽選となります

□つどいの広場はぐはぐ ☎080-2055-2092

(ホームページhttp://hug-hug-koshigaya.jimdo.com)

会場...生活クラブ越谷生活館
時間...①は10:00~12:00、⑤は10:30~13:00、その他はいずれも10:30~11:30

日程	講座名(内容)	対象	費用
①2/4(月) ・18(月)	ママのためのリフレクソロジー (同室託児で日頃の疲れを10分マッサージ)	就園前のお子さんと保護者各10組 (別室託児あり)	500円
②2/5(火) ・25(月)	赤ちゃん広場 持ち物:バスタオル	3カ月~10カ月のお子さんと保護者各10組	無料
③2/8(金) ・22(金)	かるがも広場(わらべ唄と手遊び等)	就園前のお子さんと保護者各10組	
④2/19(火)	プレママ広場(産む前に助産師とお話し するおっぱい相談等、お茶付き) 持ち物:母子健康手帳	妊娠中の方10人	100円
⑤2/23(土)	パパ企画 (ママのいない休日ランチ:オムライス、 野菜スープ作り) 持ち物:エプロン、ふきん	就学前のお子さんをもつ お父さん15人	300円

〈申込み〉1/14(祝)(消印有効)までに、はぐはぐホームページから申込みフォームで、または往復はがきに講座名・実施日・住所・親子の氏名(ふりがな)・お子さんの年齢・電話番号を記入し、つどいの広場はぐはぐ(☎343-0023東越谷3-6-23生活クラブ生活協同組合越谷生活館内1階)へ。往復はがき1枚につき1講座の申込み。市内在住の方。応募多数の場合は抽選となります

□みんなのひろばフェリーチェ ☎971-3808(子育てサポーターチャオ事務局内)

会場...①~④コープ北越谷コープメイト2階、⑤ほっと越谷
時間...いずれも10:30~11:30

日程	講座名(内容)	対象	費用
①2/5(火)	手作り講座「バレンタインボックス」	就学前のお子さんと保護者10組 (同室託児あり)	100円
②2/12(火)	2月生まれのお誕生会	2月生まれて就学前のお子さんと保護者10組	無料
③2/19(火)	専門講座 「助産師さんのおっぱいセミナー」	妊娠中の方・乳幼児と保護者10組 (同室託児あり)	
④2/26(火)	リフレッシュ講座 「教えてもらおうマッサージ:ハンドケア編」 持ち物:スポーツタオル、ビニール袋、 腕が出せる服装	就学前のお子さんと保護者10組 (同室託児あり)	100円
⑤2/15(金)	おしゃべりサロン「転入者サロン」	1年以内に転入された保護者と就学前のお子さん15組(同室託児あり)	無料

〈申込み〉1/19(土)までに、電話(フェリーチェ☎080-2244-9805(火・木・土10:00~16:00)、チャオ事務局☎971-3808(平日13:30~16:00))、またはメールに親子の氏名・お子さんの年齢・月齢・住所・電話番号、件名に「フェリーチェ講座申し込み」と記入し、チャオ事務局(felice@koko-chao.com)へ。各講座に重複して申込み可で市内在住の方。応募多数の場合は抽選となります

病後児保育室をご利用ください

お子さんが病気にかかり、病気が回復に向かっても「しばらくは安静に」「激しい運動は避けて」というような時期にどうしても仕事を休むことができないとき、お子さんを一時的に預かります。

＜利用日時＞ 月曜～金曜日
(祝日、12月29日～1月3日は除く) 午前8時～午後6時

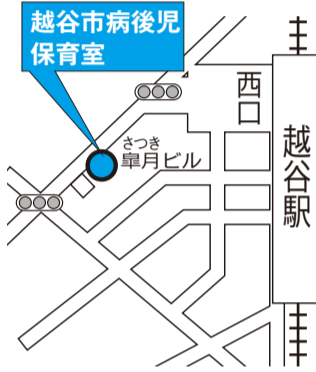
＜対象＞ 次のすべてに該当するお子さん ①市内在住 ②利用日に生後3カ月経過している、小学校3年生までの児童

③病気の回復期にあり、保育所等での集団保育は適当ではないが、かかりつけ医が病後児保育事業の利用を認めていること

＜定員＞ 1日4人

＜利用料＞ 1日2000円 (生活保護世帯等は無料)

＜利用方法＞ ①印鑑と保険証をお持ちのうえ、病後児保育室または保育課で事前登録 ②利用日前までに病後児保育室へ電話予約 ③利用申請書・医療機関の診療情報提供書・保険証の写しを病後児保育室へ提出



用日前までに病後児保育室へ電話予約 ③利用申請書・医療機関の診療情報提供書・保険証の写しを病後児保育室へ提出

病後児保育室 ☎9699556
(午前8時～午後5時)

保育課(第二庁舎2階) ☎96399167

企業の就業時間変更等で保育が必要になった場合の休日保育の利用料を免除します

南越谷・北越谷保育ステーションでは、保護者が急用等で保育に困った時のための「二時預かり」を実施しています。

このたびは、冬期電力需給対策で勤務先の出勤日や就業時間変更となるなど、お子さんの休日保育が必要となった場合、休日の「二時預かり」の利用料を免除します。

＜対象＞ 現在市内の認可保育施設(公立保育所18カ所・私立保育園16カ所)、または市の指定した家庭保育室(34カ所)に通っている就学前児童で、電力

需給対策に伴い、休日に保育が必要となった児童。定員は各ステーション20人

*代替で平日が休みとなった場合は、自宅で保育していただきます

＜期間＞ 3月末までの休日(土曜・日曜日、祝日)、午前6時30分～午後10時

＜実施場所＞ 南越谷保育ステーション(南越谷1の12の11イーストサンビル2 5階)、北越谷保育ステーション(大沢3の6の1パルテきたこし3階)

＜利用方法＞ ①電力需給対策

保育所保育料の滞納者へ滞納処分を行います

市では、督促状や催告書の送付、電話催告や臨宅徴収等により、可能な限り自主納付を基本として収納対策に取り組んでいます。

ましたが、自主財源並びに負担の公平性を確保するため、保育所保育料の収納対策を強化して

による就業時間等変更証明書を保育課(第二庁舎2階)へ ②各保育ステーションで事前に一時預かりの登録 ③各保育ステーションで、利用の希望日時を申請

*証明書は各保育所(園)、保育課でお配りしているほか、市ホームページから印刷できます

＜利用料＞ 利用児童1人につき1時間当たり500円を免除します(おやつ代等の実費徴収分は自己負担)

園保育課 ☎96399167、南越谷保育ステーション ☎9876300、北越谷保育ステーション ☎9708200

消防署からのお知らせ

◆まだある、どこかに！ エアゾール式簡易消火具

新聞社などでお知らせしていますが、ヤマトプロテック株式会社製のエアゾール式簡易消火具の一部について、内部腐食の進行により次のような破損事故が越谷市内でも報告されています。

△事故概要：台所の床上に置いていたヤマトプロテック製の自主回収対象商品であったエアゾール式簡易消火具1本が破裂し、周囲に薬液が飛び散った。人的被害はなかった。



△平成24年度宝くじの社会貢献広報事業で幼年消防防鼓笛隊セットを整備

宝くじの社会貢献広報事業は、幼児期における防火のしつけと防火思想の教育等を図る目的として、幼年消防クラブで使用し、役立てています。平成24年度宝くじの助成を



◆住宅用火災警報器はなぜ寝室に設置するのか

越谷市では、平成20年6月1日から全ての住宅に住宅用火災警報器の設置を義務付けられています。

近年の住宅火災による死者の発生状況をみると、逃げ遅れが全体の半数を占めています。時間帯別にみると、就寝時間帯が多くなっていることから、就寝に使用する部屋に設置することとされています。また、次の場所にも設置が義務付けられています。

- ・寝室が2階にある場合、階段の踊り場の天井、または壁に設置します
- ・3階建てで寝室が1階および3階にある場合、1階および3階の階段に設置します
- ・住宅用火災警報器が設置されていない階で、7平方メートル(4畳半)以上の居室が5室以上ある階には、廊下などに設置します

火災から尊い命を守るため、まだ住宅用火災警報器を設置されていない方は、早急に設置しましょう。

園消防本部予防課 ☎9740103

安全で安心な暮らし

◆こしがや市民法律教室

1月12日(土)、午後1時30分から 園中央市民会館5階第4・6会議室 因労働問題「働く人のルール守られていますか?」講師は弁護士の中中浩介さん

園無料 園電話で左記へ(すでに後期分を申込み済みの方は、新たな申込みは不要) 園からし安心課 ☎96399156

◆不動産取引無料相談会

1月17日(木)、午前10時～午後4時 園市役所1階ロビー 因これから不動産の取り引きをしようとする方、または現在進めている方に対して、取り引き上の注意事項、疑問点等の相談や

◆振り込め詐欺に注意!

次のような手口で、キャッシュカードや現金を直接受け取りに来るケースが増えています。

▽事例①：警察官を名乗る男から「振り込め詐欺にあなたのキャッシュカードが利用されている。新しいものを銀行協会の者が取りに行く」などと電話があり、協会職員を装った者が家に

カードを受け取りに来て、暗証番号を聞いたうえで持ち去る。

▽事例②：息子や孫を装い、事前に「携帯の番号が変わった」と電話があった後、「会社のお金を使い込み、会社をクビになつてしまつた。代わりの者が現金を取りに行くので渡してほしい」と電話が入り、訪ねて来た見知らぬ者に現金を渡してしまつた。不審な電話がかかってきたときは振り込め詐欺を疑い、身近な人や警察署、消費生活センターにご相談ください。

園消費生活センター ☎9658886、越谷警察署 ☎9640110



保健センター
☎343-0022
東大沢1-12-1

☎978-3511

対象者は市内在住の方。特に記載がない場合は会場・問合せは保健センター。費用は無料。○は事前に保健センターへの申込みが必要です(電話可。申込み順)。

健(検)診・相談

◎食生活相談(予約制)

開催日	時間	場所	定員
1/10(木)	9:30~11:30	桜井地区センター	3人
1/17(木)	9:00~11:00	保健センター	

時陽対上表のとおり 囚生活習慣病予防等について、栄養士による個別相談 囲受付中
このほかに事前予約制で、随時相談を行います。

◎歯科健診・相談

～歯じしー！お口の健康～

時一月23日(水)、午後1時30分～3時 陽中央市民会館 囚歯科健診・相談、ブラッシング指導。治療は行いません 困20人

◎アルコール悩み事相談

お酒の問題で悩んでいるご本人、ご家族向けの相談です。精神保健福祉士・保健師が相談を受け付けます。また、自助グループも紹介します。「お酒を適量でやめることができない」

もしものときは!

休日当番医や急患診療所などの救急医療は、急患(急性の病気)の診療が対象です。また、医療費が通常と異なる場合があります。なお、受診される場合は、事前に医療機関へ電話連絡のうえ、健康保険証等を持って受診をしてください。

●● 休日当番医 ●●

事前に各医療機関に電話連絡のうえ、受診してください。

- 1月1日**
▷十全病院 ☎964-7377
赤山町5-10-18/内・外・泌
▷おきつ内科クリニック ☎999-6728
七左町2-295-4/内・消内
▶藤森歯科医院 ☎975-5432
大林13/歯
▶大田歯科医院 ☎988-5396
蒲生寿町18-43朝日プラザ第2 2F/歯・小歯

- 1月2日**
▷市川胃腸科外科病院 ☎965-7100
東越谷7-3-2/内・胃・外・肛・皮
▷埼玉東部循環器病院 ☎960-7100
大沢3187-1/循
▶安井歯科医院 ☎962-2894
越ヶ谷本町2-2/歯・小歯・矯歯
▶浅賀歯科医院 ☎985-1271
南越谷1-1-57/歯・小歯・矯歯・歯口

- 1月3日**
▷やまぐち内科クリニック ☎992-7300
東越谷9-130-1/内・神内・リハ
▷川原眼科 ☎954-9887
袋山1403-1/眼
▶松田歯科医院 ☎0120-17-0648
蒲生旭町11-1/歯・矯歯
▶アインズ歯科医院 ☎971-6416
越ヶ谷1-1-1柳沼ビル1F/歯・小歯・矯歯・歯口

- 1月14日**
▷越谷ハートフルクリニック ☎0120-787-771
川柳町3-50-1/内
▷石川眼科 ☎966-4123
越ヶ谷2-3-21/眼
▶日高歯科医院 ☎977-4118
北越谷2-42-11北越谷西口ビル3F/歯・小歯・矯歯・歯口

●● 夜間急患診療所 ●●

- 【休診日】なし(年中無休)
【受付】午後7時30分～10時30分
【診療】午後8時～11時
●成人夜間急患診療所(16歳以上)
内科の急患に対応 ☎960-1000
●小児夜間急患診療所(16歳未満)
小児科(内科的疾患)の急患に対応 ☎960-1100

●● 探す 相談する ●●

- <救急病院・救急医療の案内>
●埼玉県救急医療情報センター
☎048-824-4199
医療機関(歯科・精神科を除く)を24時間ご案内しています
<緊急的な精神医療相談>
●埼玉県精神科救急情報センター
☎048-723-8699
休日や夜間の緊急的な精神医療相談。月曜～金曜日は午後5時～翌朝8時30分、土曜・日曜日・祝日・年末年始は午前8時30分～翌朝8時30分
<子どもの急病に関する相談>
●小児救急電話相談
#8000または☎048-833-7911
休日や夜間の急病に関する相談。月曜～土曜日は午後7時～翌朝7時、日曜日・祝日、年末年始は午前9時～翌朝7時

健康情報コラム

「緩和ケア(Palliative care)って知っていますか？」

埼玉県立大学保健医療福祉学部
看護学科 教授 川畑 貴美子

日本人ががんと診断される可能性は、生涯の内、男性は2人に1人、女性は3人に1人という時代になってきています。がんという病とともに生きる人が、これからも増える予測されます。2007年のがん対策基本法施行後、がん医療や緩和ケアは国の最重要課題ですが、市民にとって緩和ケアは終末期ケアと混同されやすく、緩和ケアに対する情報不足であることは否めません。
がんと診断された時から、がんとともに自分らしく生き抜いていくことを支援するのが緩和ケアの役割です。今のうちから、自分らしく過ごすためにどうしたらよいか?思い描いておくことが大切です。
がんになったら心がけたい5つのポイント ①どんなことでも話してみよう ②自分にとって必要な情報を集めよう ③わからないこと、

聞きたいことを何でも書きとめよう ④医療者とうい関係を作りましよう ⑤患者さんを支える仕組みを活用しましよう (ganjoho.jp) がん患者だけでなく、ともに生きる家族へのケアも必要です。病気になることをマインナスに考えるのではなく、病気を抱えながらもwell-being(健全な生活)を維持することができるよう、患者さんたちを支援する仕組みが病院や地域で始まりつつあります。
埼玉県立大学は、キャンパス内で新たな取り組み「緩和ケアスクール」と「緩和ケアサロン」を始めました。緩和ケアスクールでは、医師や本学教員による「がんとともに過ごすためのコツ」などの講演のほか、がん体験者と緩和ケア認定看護師によるシンポジウムを行ってきました。3月には英国の緩和ケアを实践された講師より、「緩和ケアの今後を考える」のテーマでの開催を予定しています。
緩和ケアサロンは、スクール終了後に開催しています。在宅療養されている同じ病気を抱えている人と同じ病気を語りあうこと、そのものが癒しになっています。皆様、緩和ケアスクールへ出かけてみませんか! (詳細は埼玉県立大学ホームページ参照)

講座・教室

接種もご検討ください

*3種混合・ポリオの接種を開始している方は、打ち始めたワクチンでの接種となります。1年から1年半の間隔をおいて1回
*新しいワクチンのため、供給状況が安定しない場合は、3種混合と不活化ポリオでの接種をお勧めすることがあります。百日せき予防のため、生後3カ月を過ぎましたら接種を遅らせずに、3種混合での

●高齢者インフルエンザ予防接種は1月15日(火)までです
ご希望の方は、お早めに市内の指定医療機関で接種してください。

●みんなで覚えよう!
ハッポちゃん体操公開練習
時陽①1月8日(火)・南越谷地区センター ②1月18日(金)・増林地区センター ③1月28日(月)・越ヶ谷地区センター、いずれも午前10時～11時30分 団飲み物(水分補給用) 囲当日会場へ

●4種混合ワクチンが導入されました
11月1日から、ジフテリア・破傷風・百日せき・ポリオの4種混合ワクチンが導入されました。3種混合・ポリオのどちらも未接種のお子さんは、4種混合ワクチンで接種できます。
(対象) 生後3カ月から90カ月未満で3種混合・ポリオの予防接種をしたことのないお子さん(接種日に住民登録している方)
(方法) 実施医療機関で接種。生後2カ月になる月に予防接種をお送りします

予防接種

●不活化ポリオワクチンについて

昨年9月から不活化ポリオワクチンの接種が開始されていますが、1期追加の接種も定期接種として導入されました。予防接種は市内の実施医療機関にあります。
(対象) 生後3カ月から90カ月未満で生ポリオワクチンを2回接種していないお子さん(接種日に住民登録している方)
(方法) 実施医療機関で接種(予防接種は市内の実施医療機関にあります)

「お酒の影響で仕事に支障がでている」「家族のお酒の問題を誰にも相談できない」等ありましたら、ひとりで悩まずにご相談ください。

越谷市薬剤師会

- 薬の相談日
1/18(金)・22(火)・2/4(月)
午後1時～3時 ▷保健センター2階
*電話での相談はできません
●夜間おくすり電話相談
☎080-7005-1046
平日の午後8時～11時

子宮頸がん・ヒブ・小児用肺炎球菌ワクチンの接種費用を全額助成しています

市民健康課(保健センター) ☎978-3511

いずれも任意接種で、助成対象は平成25年3月31日までの接種です。対象者は接種当日に本市に住民登録している方で、次のとおりです。なお、3月31日までに市内実施医療機関(市ホームページに掲載)で接種した場合に助成対象となります。
*来年度の助成は決定していませんので、今回対象となっている方で希望がある場合は、この期限内に速やかにお受けください

子宮頸がん予防ワクチン

〈対象者〉

①平成7年4月2日～8年4月1日生まれの女子のうち、24年3月31日までに1回または2回

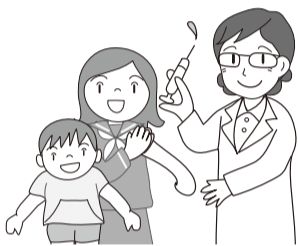
を接種している方(これから接種を開始する方は対象となりません)
②平成8年4月2日～12年4月1日生まれの女子
*①②ともに1回目の接種から1年を経過した方は対象となりません

ヒブワクチン・小児用肺炎球菌ワクチン

〈対象者〉

生後2カ月～5歳の誕生日の前々日までのお子さん
*接種開始月齢により接種回数異なります。無料(公費負担)となるのは月齢の標準的な接種回数です

〈接種間隔〉
次の2種類から一方を選び、接種してください。
◆サーバリックス：初回接種、初回接種から1カ月後、初回接種から6カ月後
◆ガーダシル：初回接種、初回接種から2カ月後、初回接種から6カ月後
*ワクチンの十分な予防効果を得るためには、接種間隔を守り、3回の接種をすることが



越谷市医師会 会長 登坂 薫

新年のご挨拶

明けましておめでとうございます。市民の皆様には健康やかに新年をお迎えになったことと心からお慶び申し上げます。

越谷市医師会は市民の皆様の健康を守ることを第一に考

え、越谷市と協力し各種事業を展開しています。乳幼児には各種予防接種(定期予防接種にはBCG、4種混合、3種混合、ポリオ、麻しん風しん混合、日本脳炎があり、そのほかヒブワクチン・小児用

肺炎球菌ワクチンがあります)や乳幼児健康診査(4カ月、10カ月、1歳6カ月、3歳)をしています。児童・生徒には内科、耳鼻科、眼科の検診に加え、心臓検診も行い、中学1年生から高校1年生の女子には子宮頸がんワクチン接種も行っています。成人には特定健診、各種がん検診(大腸がん、胃がん、子宮がん、乳がん、肺がん・結核)、平成24年度から前立腺がん、骨粗鬆症そして高齢者インフルエンザワクチン接種を行っています。また小児と成人夜間急患診療所を設置

し、365日夜8時から11時まで診察しています。さらに休日当番医制がしかれ、各科が交代で昼間の時間帯に診察しています。補足説明をしますと、平成24年11月から4種混合ワクチン(ジフテリア、破傷風、百日咳、ポリオ)の接種が始まりました。これにともない平成24年9月1日より生ポリオワクチンの使用は中止になりました。

4月20日に開設され、医師会、獨協医科大学越谷病院、市立病院の三者が協力して診療を行っています。既に8カ月経ちましたが、PR不足のせいにかまだ患者さんの数はそれほど多くありません。また、急患診療所はあくまで急患の方が対象となりますので、薬の処方原則として1日分となります。翌日には「かかりつけ医」を受診していただくようお願いいたします。

最後に今年も医師会活動を充実させることをお約束し、市民の皆様のご健康を祈念し、新年の挨拶とします。

第7回越谷市薬剤師会講演会

市民と薬剤師で共に考えよう!

〈日時〉
2月3日(日)、午後1時～3時

〈会場〉
中央市民会館劇場

〈内容〉
講演会：テーマは「くすりについて見直そう」
知って得する!くすり医療現場のわかりやすい話

①「薬剤師として貴方にアドバイス出来る事」
講師は城西大学薬学部教授の金本郁男さん

②「患者をみる心」講師は昭和大学横浜北部病院呼吸器内科客員教授の中島宏昭さん
*粗品を贈呈します

〈定員〉
300人

〈申込み〉
当日会場へ

〈問合せ〉
越谷市薬剤師会 ☎960-4100

生活習慣病予防セミナー

①腎臓病編：「腎臓病から考えよう!～腎臓と生活習慣病予防～」講師は小尾医院医師の大岡弘之さん

〈日時〉
1月17日(木)、午後2時30分～4時30分
*広報こしがや9月号に掲載した時間と変更になっていますのでご注意ください

〈申込み〉
受付中

②脳卒中編：「脳卒中の前兆にご注意!脳卒中予防教室」講師は蒲生天神橋クリニック医師の長谷川浩一さん

〈日時〉
2月13日(水)、午後1時30分～3時30分

〈申込み〉
1月10日(木)、午前9時から
*定員になりしだい締め切ります

〈場所・対象〉
①②いずれも中央市民会館、腎臓病・脳卒中予防に関心のある方 各100人

〈持ち物〉
健康診査の結果(お持ちの方)、筆記用具

〈問合せ・申込み〉
市民健康課 ☎978-3511



●思春期保健講演会「子ども達に性と性を伝えるために」
2月7日(木)、午後1時30分～3時
場中央市民会館5階第4会議室 四助産師による講話 100人 甲当日会場へ

ご協力ください
愛の献血
越谷レイクタウン献血ルーム
☎0120-1137-37
9)で、献血ができません。全血は午前10時～午後1時、午後2時～5時30分。成分献血は午前10時～午後0時30分、午後2時～4時30分です。

こんにちは すこやかさん

問広報広聴課 ☎963-9117

こんにちはすこやかさんは、はがきまたは市ホームページから申込みできます



▲田安 夢乃・星七ちゃん (H19.8.14・H22.2.19 花田)



▲西 優奈ちゃん (H23.4.9 赤山町)



▲中山 昊空ちゃん (H22.8.24 弥栄町)



▲田村 優成ちゃん (H22.4.3 東越谷)

あんなこと
こんなこと

こどもコーナー

教えて
キク姉さん

こしがや探検隊

⑱障がい者に関するマークを理解しよう
このマークを見たら、心配りを!

キク姉さん これは目が不自由な人が使いやすいように作られたものに付けられているの。信号などで見かけるわ。このマークが付いた歩行者ボタンがある信号機は、目が不自由な人が安全に渡れるよう歩行時間が長く設定されていたり、音で判断できるように音楽などが流れたりするの。



盲人のための国際シンボルマーク



コブちゃん

コブちゃん 外でこんなマークを見かけたよ。



障害者ための国際シンボルマーク

コブちゃん このマークは?

キク姉さん 障がいのある人が利用できることを示すマークよ。駐車場やトイレなどで使われているわ。車イスを利用する人だけでなく、体が不自由な人すべてを対象にしているわ。次のマークは知っているかしら?



耳マーク

コブちゃん なんだらう?
キク姉さん 耳が不自由な人を教えてくれるマークなの。耳が不自由だと、病院などで名前を呼ばれても気が付かないことがあるの。だからこのマークを診察券などに貼って、耳が不自由なことをあらかじめ伝えるの。また、耳が不自由な人が車を運転するときは、車に次のマークを付けるの。マークの付いた車が安全に通行できるように、周りのドライバーは配慮しなければいけないの。手足が不自由な人が運転する場合は次のマーク。



身体障害者標識

同じように配慮が必要よ。



聴覚障害者標識

あるの。だからこのマークを診察券などに貼って、耳が不自由なことをあらかじめ伝えるの。また、耳が不自由な人が車を運転するときは、車に次のマークを付けるの。マークの付いた車が安全に通行できるように、周りのドライバーは配慮しなければいけないの。手足が不自由な人が運転する場合は次のマーク。



第467回もんだい

越谷市は、お正月料理に欠かせない○○の全国有数の産地だよ。

○○に入るものは何かな?
(ヒント:小さい実から大きな芽が出ることから「めでたい」といわれているんだ。12月号の1面でも紹介されたよ)

- ①ネギ
- ②枝豆
- ③クワイ



応募のしかた

1月15日(火)(消印有効)までにはがきに、答え・住所・氏名(ふりがな)・学校名・学年・広報(探検隊)などに取り上げてほしいことなどを書いて、☎343-8501越谷市役所「広報こしがやこどもクイズ」係まで。正解者の中から10人(抽選)の方に記念品をおくります。

当選者の発表は、記念品の発送をもってかえさせていただきます。

応募できる人

市内に住んでいる小・中学生
12月号(466回)のこたえ
③もみの木
(応募13通 正解13通)

こどもニュース 全国中学駅伝で 栄進中が準優勝



チームワーク抜群の駅伝メンバー9人

12月16日、山口県セミナーパーククロスカントリーコースで行われた第20回全国中学校駅伝大会に、栄進中の男子チームが初出場し、準優勝しました。男子は6区間18キロで競われ、栄進中は48校中5位でたすきを受けた6区の伊藤大喜さん(3年生)が、区間新記録の走りです3人を抜き去り、先頭を走っていた加古川山中(兵庫県)と同タイム(56分51秒)でゴール。駅伝では異例となる写真判定にもつれ、惜しくも準優勝となりました。

メンバーは口をそろえて「優勝を逃して悔しい」と話し、3年生のメンバーは「来年は後輩たちに優勝してもらいたい」と話しました。

(広告)

毎日法律相談を行っています

要予約

弁護士9名(女性弁護士を含む)が所属する法律事務所です。お気軽にご相談ください。

- 民事一般 ■離婚 ■労働 ■刑事 ■遺言・相続 ■財産管理・成年後見
- 債務整理(任意整理・自己破産・民事再生等) ■損害賠償(交通事故・労災・医療等)

弁護士 佐々木新一 弁護士 山越 悟 弁護士 池永 知樹
 弁護士 川崎 慎一 弁護士 田中 浩介 弁護士 斉藤 耕平
 弁護士 小木 出 弁護士 北川 浩司 弁護士 根本 明子

初回法律相談無料 費用分割応相談 法律扶助(法テラス)取扱有

キッズスペースあり。お子様連れの方もお気軽にご相談ください。

まずはご予約を! ☎(受付時間 平日 9:00~18:00)

☎(048)965-2600(代)

埼玉弁護士会所属 埼玉東部法律事務所 越谷市越ヶ谷1-1-12エガワプラザ6F(越谷駅東口徒歩4分) <http://saitamatobu.mylawyer.jp> 埼玉東部法律 検索

キク姉さん さすがね。じゃあ、



コバトちゃん

コバトちゃん 知ってる! ほじょ犬マークね。広報紙に載っていたわ。市役所や駅、スーパーなどたくさんの方が出入りするところは、ほじょ犬(盲導犬など)の手伝いをする犬が入ることができるようね。



ほじょ犬マーク

キク姉さん この犬のマークは見たことあるかしら?



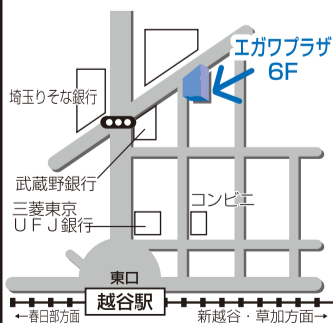
キク姉さん



オストメイトマーク

これは?

コブちゃん トイレで見たことがあるような……。



◆各種相談(祝日・年末年始を除く) 相談は無料です

相談名	日時など	会場	内容	問合せ先
市民相談(一般)	毎週月曜～金曜日。午前9時～午後4時30分(正午～午後1時を除く)	中央市民会館4階第1相談室	日常生活全般の相続、離婚、賠償など	くらし安心課 ☎963-9156
市民相談(交通相談)	毎週月曜・木曜日、毎月第1・3火曜日。午前9時～午後4時30分(正午～午後1時を除く)。事前にご連絡ください		交通事故による補償問題や手続きなど	
弁護士による法律相談(予約制)	毎週水曜・金曜日(第5金曜日は休み)。午後1時20分～4時20分 *第2金曜日は午後4時～7時(4日は年始明けのためなし) 定員6人。相談日の前日午後1時から電話のみで予約受付	中央市民会館4階第2相談室(第1水曜・金曜日は第4相談室)	日常生活の法律上の諸問題、交通事故による補償問題、手続きなどについて弁護士が応じます	埼玉司法書士会越谷総合相談センター ☎048-838-7472
司法書士法律相談(予約制)	毎週火曜・水曜・金曜日。午後1時～4時。毎月第1・2・3・5土曜日。午前10時～午後1時。毎月第4土曜日。午後1時～4時(予約は平日午前10時～午後4時)	埼玉司法書士会越谷総合相談センター(越ヶ谷2-8-22エースビル越ヶ谷2階)	裁判・その他法律、遺言・相続・登記、成年後見・家事事件、クレジット・サラ金、多重債務	
福祉なんでも相談	毎週月曜～金曜日。午前8時30分～午後5時15分。直接窓口へおいでください	福祉なんでも相談窓口(市役所本庁舎1階総合受付隣)	福祉に関する各種相談	福祉なんでも相談窓口 ☎963-9150
成年後見相談	毎週月曜～金曜日。午前8時30分～午後5時	中央市民会館2階 越谷市社会福祉協議会	成年後見制度の利用相談など	成年後見センターこしがや ☎966-2251
税務相談(税理士)	毎月第1月曜日。午前10時～午後3時(正午～午後1時を除く)	中央市民会館4階第2相談室	税金関係全般について関東信越税理士会越谷支部の税理士が応じます	くらし安心課 ☎963-9156
税務相談(越谷税理士会税務相談所)	毎週月曜・木曜日。午後1時～4時。事前にご連絡ください	越谷税理士会税務相談所(赤山町3-3-4草島商店3階、越谷税務署前)		関東信越税理士会越谷支部 ☎962-6131
行政相談	毎月第2金曜日。午前10時～午後3時(正午～午後1時を除く)	中央市民会館4階第2相談室	行政上の諸問題について行政相談委員が応じます	くらし安心課 ☎963-9156
行政書士相談(埼玉県行政書士会越谷支部)	毎月第1金曜日(1月は11日に実施)。午前10時～午後3時(正午～午後1時を除く)		相続、遺言、金銭貸借等の書類の作成等について行政書士が応じます	
登記相談	毎月第1水曜日(1月は9日に実施)。午前9時～正午		法務局・裁判所に提出する書類について司法書士と土地家屋調査士が応じます	
不動産相談	毎月20日(1月は21日に実施)。午前10時～午後3時(正午～午後1時を除く)	埼玉県宅建協会越谷支部(市役所駐車場隣)	不動産について弁護士と相談員が応じます	埼玉県宅建協会越谷支部 ☎964-7611
マンション管理相談	毎月第3火曜日(予約は第2火曜日まで)。午後1時30分～4時30分	中央市民会館4階第4相談室	市内マンションの管理等について埼玉県マンション管理士会会員が応じます	建築住宅課 ☎963-9205
住宅リフォーム・耐震	毎月第3火曜日(予約は第2火曜日まで)。午前9時30分～11時30分		耐震診断、改修の技術的内容について埼玉建築士会・埼玉県建築士事務所協会会員が応じます	
消費生活相談	毎週月曜～金曜日。午前9時30分～午後3時30分(正午～午後1時を除く)	中央市民会館4階消費生活センター	商品やサービスの疑問や不審、訪問販売のトラブル、多重債務など	消費生活センター ☎965-8886
女性相談	電話相談は毎週火曜・木曜・金曜日。午後1時～2時。毎週土曜・日曜日。午前10時～午後2時(正午～午後1時を除く)。それ以外の時間帯の面接相談は予約制。予約の受付は、月曜日を除く毎日。午前9時～午後5時	男女共同参画支援センター	生き方・パートナー相談(DV(配偶者等からの暴力)相談含む)	男女共同参画支援センター ☎970-7410 電話相談は ☎970-7415
人権相談	毎月第1・3木曜日。午後1時～4時(1月は10日・17日)	中央市民会館4階第4相談室	人権擁護委員が相談に応じます	人権・男女共同参画推進課 ☎963-9119 さいたま地方務局越谷支局総務課 ☎966-1337
	毎週月曜日。午前9時～午後4時	さいたま地方務局越谷支局		
内職相談	毎週火曜・木曜日。午前10時～午後3時30分(受付は午前10時～11時30分、午後1時～3時)	産業雇用支援センター 3階相談室	内職、あっせん、求人(仕事を出す方)	産業支援課 ☎967-4680
早期就職(キャリアコンサルタント)	毎週月曜～金曜日(月曜～水曜日は要予約)。午前9時～午後4時(正午～午後1時を除く)		早期就職に向けた総合的なコンサルティング	
労働相談(社会保険労務士)	毎週金曜日。午後1時～4時(受付は午後3時30分まで)		賃金、労災、雇用、厚生年金など	
経営相談(事業資金)	毎月第2水曜日。午後1時～4時(毎月第1水曜日までに要予約)		中小企業者のための金融について	
経営相談(創業・経営)	毎週月曜～金曜日。午前9時～午後4時(正午～午後1時を除く)。出張相談(月1回、要予約)	産業雇用支援センター二番館	開業、経営、経営革新など	産業雇用支援センター二番館事務室 ☎967-2424
職業相談	毎週月曜～金曜日。午前8時30分～午後5時15分(毎週火曜・木曜日は午後7時まで)。毎月第1・3土曜日。午前10時～午後5時	ハローワーク越谷	職業紹介・相談	ハローワーク越谷 ☎969-8609
雇用相談	毎週月曜～金曜日。午前8時30分～午後5時15分	青少年相談室(増林3-4-1越谷市教育センター内)	求人受付・雇用保険(適用・給付)	青少年相談室 ☎964-0272
青少年相談	毎週火曜・水曜・金曜日。午前9時～午後4時		青少年の非行、家庭内暴力、いじめ等	
教育相談	毎週月曜～土曜日。午前9時30分～午後5時(電話相談の受付は午前9時～午後8時30分)。ハートコール(子ども専用電話相談)は ☎962-8500。メール相談:市ホームページで「教育相談」を検索	越谷市教育センター(増林3-4-1)	幼児～中学生の発達相談、就学相談、不登校、いじめ等	越谷市教育センター ☎962-9300、962-8601
家庭児童相談	毎週月曜～金曜日。午前9時～午後4時	中央市民会館4階相談室	18歳までのしつけや習慣、不登校、いじめ、非行、家族関係など(電話相談可)	家庭児童相談室(子育て支援課) ☎964-2111

〈広告〉

信頼される安心を、社会へ。

GLORIO グローリオ越谷 ステーションタワー

東武スカイツリーライン
急行停車駅
越谷駅

駅前タワー 新・モデルルームオープン

シングルからファミリー、シニアまで多彩なプランをご用意しております。

徒歩 1分 3,000万円台・3,400万円台・4,100万円台

上層階からの眺望、お部屋をご覧いただけます。

406号室

■「グローリオ越谷 ステーションタワー」第3期3次物件概要 ●所在地/埼玉県越谷市弥生町888番(地番) ●交通/東武スカイツリーライン「越谷」駅徒歩1分(東武伊勢崎線) ●総戸数/421戸(住戸397戸、店舗24戸) ●販売戸数/14戸 ●敷地面積/7,361.14㎡(建築確認申請対象面積) (登記簿面積) ●建築面積/5,607.24㎡ ●建築延床面積/55,993.12㎡ ●建ぺい率/80% ●容積率/604.93% ●構造・規模/鉄筋コンクリート造地上29階地下1階塔屋2階 ●建築確認番号/BCJ10本建確012(平成22年5月6日) ●変更建築確認番号/BCJ10本建確012変1(平成22年12月9日) ●地域・地区/商業地域・防火地域・高度利用地区・越谷駅前地区計画 ●間取り/2LDK～4LDK ●専有面積/58.18㎡～96.60㎡ ●バルコニー面積/8.58㎡～31.03㎡ ●土地権利・借地権種類/所有権 ●分譲後の権利形態/本物件の敷地ならびに建物全体共用部分および住宅共用部分等の各住戸に付随する共有持分については、越谷駅東口第一種市街地再開発事業の権利変換計画に基づき定められています。 ●管理について/当マンション管理組合より管理会社へ委託 ●管理会社/ホームライフ管理株式会社 ●販売価格/2,840万円(1戸)～5,290万円(1戸) ●最廉価格帯/3,400万円台・4,100万円台(各2戸) ●管理費/13,560円～22,230円(月額) ●修繕積立金/6,750円～11,210円(月額) ●修繕積立基金/188,640円～312,840円(引渡時一括払い) ●管理基金/25,000円(引渡時一括払い) ●駐車場/7台、使用料/14,000円(月額) ●駐輪場/26台、使用料/200円・300円(月額) ●バイク置場/10台、使用料/3,000円～7,000円(月額) ●竣工/2012年8月24日 ●入居/即入居可 ●設計監理/設計/佐藤工業株式会社 一級建築士事務所、監理:株式会社梓設計 ●施工/佐藤工業株式会社東京支店 ●売主・販売/セコムホームライフ株式会社 〒151-0051 東京都渋谷区千駄ヶ谷4-19-12 国土交通大臣免許(11)第1937号(一社)不動産協会会員(一社)日本住宅建設産業協会会員(公社)首都圏不動産公正取引協議会加盟 ●販売提携(代理)/アートランド株式会社 〒107-0062 東京都港区南青山4-17-4四神ビル1階 東京都知事(1)第91142号(社)東京都宅地建物取引業協会会員 [先着順受付のご案内] ●お申込みの際は①お印印②昨年度の収入証明書(源泉徴収票、確定申告書の写し等)③身分証明書のコピー(運転免許証、パスポートの写し等)をお持ちください。 ※先着順につき成約済となる場合がございます。ご了承ください。 ●広告有効期限/2013年1月末日

「グローリオ越谷 ステーションタワー」
現地販売センター 受付時間/10:00～19:00

☎0120-406-567

資料請求など、お気軽にお問い合わせください。

越谷タワー 検索

SECOM セコムホームライフ 株式会社



大学生も市政への関心を深めています



多くの学生から活発な意見や要望が寄せられました

12月14日、埼玉県立大学で「なんでも話そう」市長とふれあいミーティング」が開催されました。これは市長が市民の皆さんの意見

や要望を直接お聴きし、市政に役立てようと、平成22年度から実施しています。今年度は若年層を対象にしたものも開催しています。当日は16人の埼玉県立大学の学生とミーティングが行われ、地域と大学の連携をはじめ、社会福祉やまちづくりなどに対する意見や質問が出されました。参加者は「市の取り組みについて理解が深まりました」「さまざまな話を聞けて勉強になりました」と話していました。

埼玉県立大学で市長とふれあいミーティング開催

中井さんの心温まるトークに笑いと涙があふれました



いつもの公園写真展は1月8日まで開催しています(休館日を除く)

市内在住でテレビなどでも活躍中の鉄道写真家中井精也さんの「いつもの公園写真展」が市民活動支援センターで開催されています。12月22日に開かれたトークショーには、10代から70代まで1000人を超える観衆が集まり、カメラ撮影のテクニックやエピソード、写真展のタイトルでもある「いつもの公園(出羽公園)」を紹介しました。「終の住みかとして家を建てたこの地で写真展を開催できることを誇りに思います。直接みなさんとふれあうことができ、自分自身も楽しむことができると話していました。中井さんは話してくれました。

鉄道写真家 中井精也さんによるトークショーを開催

自ら手がけた生け花で正月を華やかに



シンビジウム(ラン科)などを飾り付けました

12月20日、こしがや能楽堂で正月生け花教室が開かれました。これは、能楽堂が行う「大人の趣味と教養シリーズ」の講座のひとつで、

自ら手がけた生け花を飾って正月を迎えてもらおうと初めて開催されたもの。当日は公募で集まった19人が参加し、越谷市華道協会から招いた講師の指導のもと、葉ぼたんなどの花や松を使い、花器に飾り付けました。参加した西村美喜子さんは「きれいに飾り付けができ、よいお正月が迎えられそう」と話しました。また、この日は能楽堂から参加者に、花田苑の竹で作られた一輪挿しが贈られました。

こしがや能楽堂で正月生け花教室

1月、ストロベリーガーデンおぎしまのイチゴ栽培ハウスは甘いイチゴの香りが漂う。経営者の萩島さんはチューリップなどの切り花栽培をして30数年の農家。昨年からイチゴ観光農園も手がけている。「観光農園は娘たちと話し合っって開園しました」4人の娘は農業に意欲的。女性が作業しやすい新しい農業スタイルを模索する中で、観光農業に着目した。市が



わがまちこの人

おぎしまもとじし 萩島元治さん (小曾川)

観光農業を推進していることも開園につながった理由だという。「切り花とイチゴは共にハウスで栽培しますが、イチゴは特に気を使います。直接お客様の口に入りますからね。でも、お客様を思っつくることに違いはありません」と語る萩島さん。萩島さん親子の観光農園は1月3日から開園する。
*ストロベリーガーデン おぎしま
☎08005443115833

市の観光農園経営者育成事業を機に昨年、イチゴ観光農園を開園した「ストロベリーガーデン おぎしま」の経営者

水辺に灯る1000本のキャンドル



葛西用水の飛び石に沿って並べられたキャンドルの灯が幻想的な世界を演出していました

12月23日、市役所東側の葛西用水ウッドデッキで、市と観光協会主催(越谷青年会議所協力)のクリスマスイベントが行われました。

また、建築物などに映像を投影し立体的演出を行う「プロジェクト」も披露され、来場者は庁舎壁面に映し出される映像に見入っていました。

ウッドデッキで「水辺のクリスマスナイト」

テレビ広報番組



〈1月放送の主な内容〉

- 葛西用水ウッドデッキのクリスマスイベント、「～なんでも話そう～市長とふれあいミーティング」を開催
- 特集：新春市長インタビュー
- ズームアップ：こしがや観光ハイキング

1月放送日
■テレビ埼玉 1月19日(土)・20日(日) 9:30～
■JCN関東 1月21日(月)～27日(日) 8:30～、20:00～(26日・27日は19:30～)
問広報広聴課 ☎963-9117



特集より

市政・防災情報をメール配信 越谷シティメール配信サービス



〈広告〉

越谷ツインシティ駐輪場 定期利用募集のご案内
いつもご利用ありがとうございます。当駐輪場では定期利用されるお客様を募集致します。
募集台数：300台
料金：2,500円/月
募集期間：毎日募集
受付場所：越谷ツインシティ地下駐輪場
受付時間：16時～20時
@Park

学研 Cocolump
住所：埼玉県越谷市七左町2-1
安心の暮らしをお届けする、5つのポイント
1. 入居一時金0円 低料金設定
2. 介護事業所を併設。ヘルパーステーション
3. 24時間365日、館内にスタッフが常駐。
4. 充実の生活サービス
5. 安心・安全設計(バリアフリー、緊急通報装置、スプリンクラー等完備)

25年2月オープン ココファン南越谷
『自立型』も完備！新越谷駅から徒歩7分
新春オープニング記念！！
弊社代表取締役 小早川 仁による 開業記念セミナー開催！！
日程：平成25年1月8日
時間：10:00～11:00(受付9:30～)
場所：ココファン南越谷 現地にて
セミナー終了後、内覧会になります。
※1/8～1/12 ご内覧の方限定、無料昼食付き

在宅でも施設でもない新しい介護の形
学研のサービス付き高齢者向け住宅 スカイツリーラインに続々オープン！
入居申し込み受付中！！
ココファン春日部 (24年12月オープン)
ココファン大袋 (24年1月オープン)
-家族の介護でお悩みの方-
-高齢者のひとり暮らしが心配(認知症・ひとり暮らし等)-
-特養ホームの待機期間が長い-
-夫婦で入居したい(せたい)が安心して住めるところがない-
株式会社 学研ココファン 内覧会申し込み先 ☎0120-616-558
東京都品川区西五反田 2-11-8 学研ココファン