



お知らせ版

今号の主な内容

- 市民の声を行政に(市民の提案制度).....2
- 市政モニター募集.....2
- 景観計画素案と景観条例素案の意見公募結果.....3
- 税の申告が始まります.....4
- 市職員・市立病院職員の募集.....5
- しらこぼと基金助成事業の利用者募集.....6
- 成年後見制度講演会のお知らせ.....11

発行/越谷市 ☎343-8501 埼玉県越谷市越ヶ谷4-2-1 ☎964-2111(代表) ☎965-6433
www.city.koshigaya.saitama.jp *広報紙は市ホームページからもご覧になれます 編集/広報広聴課

ユニカールをきっかけに、世代を超えた交流が生まれています



投げたストーンがカーペット上を滑り、相手のストーンをはじく。これは、氷上のカーリングを気軽に楽しもうと1979年に、スウェーデンで生まれたスポーツ「ユニカール」です。ユニカールはユニバーサルカーリング(みんなのカーリング)の略で、幅広い世代で楽しめます。近年、核家族化の進展などで、

世代を超えた交流の機会が減少しています。そこで、ユニカールをきっかけに、祖父母・親子どもの三世代が集まり、家庭や地域の世代間交流を図ろうと、越谷市青少年育成推進委員協議会(事務局は青少年課)が主催する三世代交流ユニカール体験教室が1月19日、総合体育館で開催されました。青少年育成推進

委員は、市長から委嘱を受け、三世代交流や学校・家庭・地域の連携の推進など、青少年健全育成の環境づくりを行っています。この日、子ども連れの参加者は「地域の祖父母世代が気軽に声をかけてくれ、子どもだけでなく、私たち親世代にも貴重な経験でした」と話していました。

民間事業者との協働事業

**市民ガイドブックを
ご家庭にお届けしています**
企業団体等の広告掲載への協力を受け発行しました



こしがや市民ガイドブック

市では、市内の見どころのほか、行政サービスの内容や各種手続きなどをまとめた「こしがや市民ガイドブック」を民間事業者(株サイネックス)と協働で発行しました。これは、同社が行う広告事業により、市が経費を負担せずに

**平成25年度版
ごみ収集カレンダーを
ご家庭にお届けします**

燃えるごみ、燃えないごみなどの収集日を記載した「ごみ収集カレンダー」平成25年度版をご家庭にお届けします。〈配布方法〉市の委託業者がご家庭の郵便受けなどにお届けします(店舗や事務所等は除く)。また、一部地域では自治会の協力で配布します

冊子の発行・配送などを行うものです。また、多くの企業・事業所・団体などから、冊子への広告掲載

戦という形でご協力をいただいています。1月中旬に、ご家庭の郵便受けなどにお届けしました(店舗や事務所等は除く)ので、届いていない場合は、左記へお問い合わせください。 7 圃広報広聴課 ☎963-11911

く。また、一部地域では自治会の協力で配布します
〔配布期間〕▽1地区▽5地区:2月中旬▽6地区▽10地区:3月初旬▽中旬
地域によって配布時期が異なります。地区番号は24年度版カレンダー表紙右上に記載されています。保存版家庭のごみの分け方・出し方は配布しません。 圃リサイクルプラザ ☎976-5375

絆 きずな



車いすを利用して生活する住田英喜さん

住田英喜さん(47歳)は、24歳のときの事故で障がいを抱えた。現在は車いすを利用して生活している。「小さな段差に苦労するなど、障がい者になって初めて気が付くことがあります。そこで、今の自分ができることは何かと考えたときに、この経験を生かせる福祉教育と出会いました」現在、越谷市社会福祉協議会

福祉教育で築く 思いやりの絆

の福祉体験学習推進員として、市内の小中学校で児童生徒に福祉教育を行っている。障がい者の生活の紹介や車いすの介助・補助の体験などを行う。「まず、障がい者を知ってもらうことを大切にしています」と住田さん。「子どもたちが障がい者と接するとき、子どもたちはどうしたらよいか分からないため、距離を置くことがあります。私に対してもそうです。でも、一度話をすると、驚くほど近くに寄ってくれ、質問をしてくれる。話をしただけで、こんなにも壁が無くなるものなんだと感じます。

子どもたちの家の近所に障がい者がいても、きっかけがあれば声をかけてくれるのではないかと、福祉教育がそのきっかけになれば。自身も、福祉教育で接した子どもたちから、まちで声を掛けられることがある。小学生のときに福祉体験を受けた子が、高校生になって「住田さんですよ」と声を掛けてくれた。「とてもうれしいです。声を掛けてもらえると、私たちは安心できます。何かあっても一人じゃないと思えるから。福祉教育を通じて、心配りができる人が増え、それがつながって網の目のように、まちを包み込む。やさしい社会がつけられると信じています」と住田さんは語る。

市民の声を市政に

15年目を迎えた市民の提案制度

市では、市民参加の市政を積極的に進めるため、平成10年4月に「市民の提案制度」を設け、市長への手紙やファクス、電子メールを受け付けています。これは、皆さんが暮らしの中で抱えている身近な問題やご意見・ご要望などを市長が直接把握し、市の施策・事業に生かしていくものです。皆さんの貴重な「声」をお寄せください。 圃広報広聴課 ☎963119117



署名をする高橋市長

ご意見等には、迅速な対応を心がけています

市民の提案制度に寄せられたご意見などは、広報広聴課で受付をした後、市長が確認し、担当課に指示をします。回答文の発出は、担当課で現地調査・関係機関との協議などを行った後、市長が確認し、署名をします。なお、市の所管外のことに関するご意見などは、関係機関へ情報提供を行っています。また、公園遊具の破損に伴う安全対策など、緊急に対応すべき

市民の提案制度

手紙：地区センターなど主な公共施設や各駅に専用の用紙と封筒(送料無料)を備えています
ファクス：☎96414048
住所、氏名、連絡先を明記のうえ、お送りください

電子メール：市ホームページの「市長の部屋」にある「市民の提案制度」から「市長への電子メール」を選択し、必要事項を入力の際、お送りください

市政に対するご意見・ご要望などは広報広聴課へ
市では、広聴活動として、ご

ご意見などは、所管課が直ちに対応に当たります。
寄せられるご意見は多岐にわたります

平成23年度は東日本大震災に伴う原子力発電所の事故で、放射線に関するご意見が多数寄せられました。これらの意見を踏まえて、市ではさまざまな放射線対策を講じてきました。

さらに、犬のふんの始末や違法駐車、隣家の騒音など、個人のモラルやマナーの欠如に関するご意見なども多数寄せられています。

【主なご意見】
▽路上喫煙対策 ▽放置自転車対策 ▽保育所設置の要望 ▽

○市民から寄せられた意見の数 (件)

	22年度	23年度	24年度
ふれあいミーティング	410 13回、 466人参加	351 10回、 372人参加	127 3回、 102人参加
市民の提案制度	484	460	371
市民の声	185	129	118
市政モニター	64	50	84
問い合わせ	836	982	715

*24年度の件数は12月末現在

129件、市ホームページ上から送られてくる各課へのお問い合わせが982件です。これら「市民の声」として広報広聴課が把握しているものだけでも、受付件数は合計で1661件になります。

また、広報広聴課では、各種団体などからの要望を受け、担当課に要望を直接伝える面談の調整も行っています。23年度は文書要望、面談要望合わせて57件の受付がありました。

このほか、市が委嘱した市政モニター(下記参照)から、広報紙への感想・意見、市政への提言をいただくほか、20歳以上の市民5000人を対象に、市政世論調査を行っています。

さらに、市長が皆さんから直接、ご意見などをお聴きする市政懇談会「市長とふれあいミーティング」を22年度から実施しているほか、今年度から「市長のふれあい訪問」(左記参照)を始めています。

今年度から「市長のふれあい訪問」を始めています



熱心に活動を説明するこしがや地域ネットワーク13の皆さん(1月11日、市民活動支援センターで行われた第1回のふれあい訪問)

市では、今年度から、市民団体の活動の場に市長が訪問する「市長のふれあい訪問」を始めています。これは、市長が「越谷を住みよいまち、自慢できるまちにしたい」とまちづくりに取り組む市民団体から、率直な声をお聴きし、ご意見などを市政に生かすものです。今年度は3回実施します。

また、25年度以降の訪問希望団体は、今後、広報紙で参加を呼びかけます。

参加者募集
市長とふれあいミーティング
2月20日、夜7時から
若い世代と懇談します

2月20日(水)、午後7時から、市役所第1委員会室(5階)で、20歳以上30歳未満を対象に実施します。市政に対する期待や希望などについて懇談します。申込みは、電話またはファクスで左記へ。
圃広報広聴課 ☎963119117、FAX 965109433

募集します 市政モニター

あなたの声を ~ お聴かせ ~ ください

市では、市民の声を広く市政に反映するため、市政モニター制度を実施しています。

内容 ①広報紙(毎月発行のお知らせ版と年4回発行の季刊版)、いきいき越谷(毎月1本制作している広報テレビ番組)を視聴した感想(毎月) ②市政に関する意見・提言 ③市政に対する理解を深めるための市議会の傍聴やモニターの交流会

応募資格 満20歳以上

(平成25年4月1日現在)の市内在住の方。公務員、市政モニター経験者は除く

募集人員 20人。定員を超えた場合は選考。結果は4月上旬に全員に通知します

任期 委嘱した日から26年3月31日まで

謝礼 年1万2000円

応募方法 3月8日(金)までに、住所・氏名(ふりがな)・生年月日・電話番号・応募理由(70字程度)を記入のうえ、封書、はがき、メールまたはファクスで左記へ
圃広報広聴課 ☎963119117、FAX 965109433、E 10013200@city.koshiga-ya.saitama.jp

募集します 市役所本庁舎の整備について審議する審議会委員

市役所本庁舎の整備について調査・審議していただきます。

募集人数 公募委員4人以内(委員総数は20人以内)

任期 4月1日から審議会が答申するまで

対象 次のすべてに該当する方 ①満18歳以上の方 ②市内在住・在勤・在学または市内で活動している方 ③

市のほかの審議会等の公募委員でない方 ④平日の午前8時30分午後5時に行われる会議に出席できる方

申込み 2月15日(金)までに、住所・氏名・生年月日・性別・職業・電話番号を記入した書類(自由様式)と「市庁舎のあり方」をテーマにした作文(1200字以内)で自由様式)を直接左記へ。提出書類は返却しません。選考結果は3月中旬に本人へお知らせします

圃総務管理課(本庁舎2階) ☎963119134

震災の義援金を受け付けています

1月27日現在義援金9180万8855円(1504件)

▽受付：地区センター、市役所総合受付、北部・南部出張所、中央市民会館
圃社会福祉課(第二庁舎1階) ☎963119320



本庁舎1階市民課前のモニター(写真上)

市庁舎などを有効活用
市役所本庁舎1階の市民課窓口の前に設置された液晶モニターを有効活用。このモニターは、広告事業者が設置し、12月から広告や市の情報を放映しています。これは、市が事業者に



暮らしに密着したテーマを解説

公共スペースを提供し、その対価として広告収入を受けるといふもので、市政情報は無料で放映しています。
本庁舎、北部・南部出張所や体育施設など7施設にモニターが設置されています。この事業で年間300万円の収入を見込んでいます。
また、公共施設に自動販売機を設置する事業者を一般競争入札で募集しています(下記の記事参照)。
このように、庁舎等の有効スペースを活用して自主財源の確保に取り組んでいます。
広報媒体を積極的に活用
広告収入約890万円
広報媒体にも積極的に広告を掲載しています(カッコ内は23

「景観計画素案」と「景観条例素案」の意見募集結果

平成24年11月5日~12月4日にご意見を募集したところ、4人から9件の意見をいただきました。お寄せいただいた主なご意見と市の考え方は次のとおりです。そのほかのご意見など詳しくは都市計画課(本庁舎3階)または市ホームページでご覧になれます。
問都市計画課 ☎963-9221

	お寄せいただいた主なご意見(要旨)	ご意見に対する市の考え方(概要)
河川等の景観について	元荒川などの水質は悪化してきているので、水質の改善に取り組むべきだと思う。	本計画を策定・普及することにより、市民、事業者、行政が河川などをよりいっそう大切に、水質の更なる改善につながると考えています。
電柱等について	きれいなまち並みの住宅街に、電柱が多くあり、電線が見苦しい。	景観に配慮した電線類については、本計画に具体的には反映しませんが、庁内関係課および事業者と協議を進めていきます。
旧日光街道について	古民家の保存について。	本計画素案では、旧日光街道沿道を「特定地区」と定め、かつての宿場町の雰囲気を感じさせる景観を誘導する計画としています。歴史的な建造物については、中心市街地の活性化や文化財保護の観点から関係各課と連携・調整を図っていきたくと考えています。

地域防災計画(改訂原案)の意見募集結果

平成24年11月5日~12月4日にご意見を募集したところ、2人から4件の意見をいただきました。お寄せいただいた主なご意見と市の考え方は次のとおりです。そのほかのご意見など詳しくは危機管理課(第二庁舎2階)または市ホームページでご覧になれます。
問危機管理課 ☎963-9285

お寄せいただいた主なご意見(要旨)	ご意見に対する市の考え方(概要)
男女共同参画の視点を取り入れた防災体制の整備が不可欠である。	記述について一部修正します。

新たな自主財源の確保に向けた取り組み

年度の広告収入額)。
▽市のホームページなど(379万1000円) ▽広報紙(お知らせ版、季刊版321万円)
▽ごみ収集カレンダー(84万円)
▽市民ガイドブック(57万円)
▽保健カレンダー(24万円) ▽公用車(24万5000円)
23年度は889万6000円の収入の確保につながっています。

市庁舎駐車場の時間外利用を有料化
昨年6月から、本庁舎南側駐車場の時間外の利用を有料化しました。月曜~金曜日は午後6時~午前8時、土曜・日曜日、祝日は、午前0時から24時間。料金は30分100円。
昨年6月~12月までの利用は7174台、歳入は252万4900円となっています。
市民ガイドブック
市の経費負担なしで発行
これまで、市の予算で発行してきた「市民ガイドブック」を24年度は、民間事業者と協働で発行しました(1面参照)。事業者の皆さんに広告の協力をいただき、市は印刷、配送の経費の全額、1090万円を削減しました。
また、市役所で使用する封筒の一部を、広告が掲載されたも

吉川美南駅周辺の土地地区画整理事業に関する環境影響評価調査計画書の縦覧等について
埼玉県では、(仮称)吉川美南駅周辺地域土地地区画整理事業に係る環境影響評価調査計画書の縦覧等を行います。計画書に意見のある方は、意見書を提出できます。
▽縦覧等：時2月19日(火)~3月19日(火) (土曜・日曜日を除く)
市立図書館は休館日を除く)
岡越谷市都市計画課(本庁舎3階)、市立図書館、埼玉県越谷環境管理事務所のほか埼玉県ホームページに掲載 岡越谷市都市計画課 ☎963-9221、埼玉県環境政策課 ☎048-8830-3041 ▽意見書の提出方法：2月19日(火)~4月2日(火)(必着)に、縦覧場所に設置する意見書用紙に必要事項を記

の(広告取扱業者が作成し市に無償提供)に変更し、23年度は約125万円削減しました。今年度は、住民票や課税証明書などの交付に使う封筒なども同様の手法で、削減を進めます。このほか、職員の給与明細への広告掲載も進めています。
市では、今後も新たな自主財源の確保や経費削減に努めていきます。



広告が掲載された封筒

入のうえ、郵送またはファクスで左記へ 岡吉川市都市計画課(☎342-8501 吉川市吉川2-1-1) ☎982-9903、FAX 983-2245
傍聴できます
越谷市国民健康保険運営協議会
時2月14日(木)、午後2時から岡中央市民会館5階特別会議室
因国民健康保険制度などについて 対10人(先着順) 申当日、午後2時から会場にて受け付け 岡国民健康保険課 ☎963-9154
越谷市介護保険運営協議会
時2月12日(火)、午後1時30分から 岡市役所本庁舎5階第1委員会室 因介護保険制度などについて 対20人(抽選) 申当日、午後1時までに会場へ 岡高齢介護課 ☎963-9305

自主財源の確保に向け 広告掲載事業者などを募集します

公共施設に飲料用自動販売機を設置する事業者
公共施設(別表参照)に飲料用自動販売機を設置する事業者を、一般競争入札で募集します。
枚
〈申込み〉 2月22日(金)まで 申込書に原稿データを添えて人事課へ。申込書は人事課で配布しているほか、ホームページから印刷できます。詳しくは市ホームページをご覧ください
岡人事課(本庁舎2階) ☎963-9133
自動販売機設置予定場所

名称	所在地
新方地区センター	大吉470-1
増林地区センター	増林34-1
大袋地区センター	大竹160-2
大相模地区センター	相模町3-42-1
リサイクルプラザ	砂原355
第三学校給食センター	砂原520
科学技術体験センター	七左町2-205-2

〈申込み〉 2月25日(月)~28日(木)に直接財産管理課へ(郵送不可)
〈入札・開札〉 3月4日(月)、午前10時から市役所別館1階第1・第2会議室で行います。入札条件など詳しくは、財産管理課で配布している募集要項をご覧ください(市ホームページからも印刷可)
岡財産管理課(第二庁舎3階) ☎963-9124
給与明細に広告を掲載する事業者
市職員(臨時・非常勤職員含む)へ配布している給与明細(裏面)に、広告を掲載する事業者等を募集します。
〈掲載期間〉 4月~平成26年3月(14回)
〈規格・掲載料〉 1区画(縦6マ×横9マ・モノクロ)で2万円(1年間)
〈配布数〉 1回約3500枚
岡広報広聴課(本庁舎2階) ☎963-9117

〈申込み〉 3月29日(金)まで 申込書に原稿データを添えて広報広聴課へ。申込書は広報広聴課で配布しているほか、市ホームページから印刷できます。詳しくは市ホームページをご覧ください
岡広報広聴課(本庁舎2階) ☎963-9117

申告はお早めこい

税の申告が始まります

市・県民税の申告

市・県民税課 ☎9633-9144

平成25年度市・県民税(個人住民税)の申告受付を2月18日(月)から3月15日(金)まで、市役所第二庁舎5階会議室B・Cで行います(土曜・日曜日は閉庁です。出張受付は別表をご覧ください)。

申告に必要なもの

- ①源泉徴収票(給与所得・公的年金等)または事業主からの支払証明書
- ②事業所得者・不動産所得者は収支のわかる帳簿等
- ③国民健康保険税、国民年金医療費、生命保険、地震保険などの控除を受ける方は支払った証明書または領収書等
- ④印鑑

市・県民税の申告が必要な方

- ◆平成25年1月1日現在、越谷市内にお住まいで、確定申告をされない方のうち次のいずれかに該当する方
- ①市・県民税の申告書が届いた方
- ②事業(農業、営業等)を営む方、不動産収入(地代・家賃)、雑所得(公的年金等)、配当所得等があった方
- ③次の給与所得者
 - ・勤務先から給与支払報告書が越谷市に提出されていない方
 - ・給与以外に所得があり、その合計額が20万円以下の方(20万円を超える方は所得税の確定申告が必要です)

◆市内に住所のない方で、市内に事務所や事業所、または家屋敷のある方

市・県民税の申告受け付け

●市役所での受付
 (期間) 2月18日(月)～3月15日(金)
 (土曜・日曜日を除く)
 9:00～16:00
 (場所) 市役所第二庁舎5階会議室B・C

●出張受付
 下表のとおり。
 時間はいずれも9:30～16:00

日 程	特 設 会 場
2/ 1 (金)	川柳地区センター・南越谷地区センター
2/ 4 (月)	大沢地区センター・北越谷地区センター
2/ 5 (火)	増林地区センター・出羽地区センター
2/ 6 (水)	荻島地区センター
2/ 7 (木)	北部市民会館
2/ 8 (金)	
2/12 (火)	蒲生地区センター
2/13 (水)	大相模地区センター・新方地区センター
2/14 (木)	桜井地区センター

市・県民税課 ☎9633-9144

市・県民税申告書は、1月下旬に昨年申告された方等に郵送

市・県民税の申告書の発送について

◆昨年中に所得がなかった方
市・県民税申告書裏面の「前年収入がなかった方の記入欄」に必要事項を記入して郵送してください。

次のような方は

- ① 源泉徴収票(給与所得・公的年金等)または事業主からの支払証明書
- ② 事業所得者・不動産所得者は収支のわかる帳簿等
- ③ 国民健康保険税、国民年金医療費、生命保険、地震保険などの控除を受ける方は支払った証明書または領収書等
- ④ 印鑑

◆事業専従者のいる事業主の方
事業専従者の方には申告書を

税の無料相談会

対象は次のとおりです
 ①年金受給者 ②医療費控除を受ける方
 ③年途中で退職し、年末調整が済んでいない方
 *年金収入または給与収入以外の収入のある方の相談は行いません。また、住宅ローン控除の相談は行いません

税理士事務所等の相談会

〈日時〉2月1日(金)～15日(金)の月曜～金曜日。午前10時～正午、午後1時～4時
 〈場所〉最寄りの税理士事務所(2月1日(金)の午前9時30分～11時30分は予約制。会場は中央市民会館)
 〈内容〉少額な申告相談と申告書の作成
 〈申込み〉事前に電話で下記へ
 〈問合せ〉関東信越税理士会越谷支部 ☎962-6131

個人事業税(県税)の申告

市・県民税課 ☎9622-2298

個人事業税は、事業を行う個人に対し、その事業の所得金額を標準として課税されるものです。所得税の確定申告が住民税の申告をすれば、事業税の申告は不要です。
 事業税についてご不明な点は、県税事務所にお問い合わせください。

困ります

申告をしないと、年金、住宅ローン、保育所入所や公営住宅入居申請の際に必要となる各種証明書(課税・非課税・納税証明書等)を発行できませんので、ご注意ください。期限内に

国民健康保険税算定のため、申告をお願いします

国民健康保険税の算定や高額療養費計算等を行うために、所得の有無に関わらず国民健康保険に加入されている方やその世帯主で申告が必要な方は、期限内に申告を済ませるようお願いいたします。
 国民健康保険課 ☎9633-9146

越谷県税事務所

月曜～金曜日、8:30～17:15
 土曜・日曜日、祝日は閉庁です

税・国保のお知らせ

納付書をお送りします

平成24年度の年税額に変更があった方や新たに課税された方、納付方法が変更された方に、通知書と納付書(国保税の口座振替の方には通知書のみ)を次のとおり発送します。
 新たにお送りする納付書でお納めください。

市・県民税

発送日:2月12日(火)
 市・県民税課 ☎9633-9144

国民健康保険税

発送日:2月15日(金)
 国民健康保険課 ☎9633-9146

休日納税窓口を開きます

2月3日(日)・17日(日)・3月3日(日)、午前9時～午後3時 市・県民税は収納課、国民健康保険税は国民健康保険課(いずれも本庁舎1階) 収納納課 ☎9633-9142、国民健康保険課 ☎9633-9143

国民健康保険税の仮徴収額決定通知書をお送りします

平成25年度の国民健康保険税を4月以降、新たに年金からの特別徴収にて納付いただく方に、「仮徴収額決定通知書」を

固定資産税・都市計画税の第4期分、国民健康保険税の第9期の納期限は2月28日(木)です。

市・県民税は、すべての納期限が過ぎています。まだ納付されていない方は、速やかに納付をお願いします。市税の期限内納付にご協力ください。

市税の滞納処分を引き続き強化します

市税は健康で安心して暮らせるまちづくりのための貴重な財源です。再三にわたる督促と催告にもかかわらず納付されない場合、税負担の公平性・公正性を確保するため、法律の規定に基づき財産の差押処分をさらに強化します。また、延滞金が増額されますのでご注意ください。
 収納納課 ☎9633-9142

所得税(国税)の確定申告

問越谷税務署 ☎965118111

(自動音声のご案内)

申告会場のイオンレイクタウンでは電話による受付をいたしません。

平成24年分確定申告

申告時期と納期限

- 所得税・贈与税 3月15日(金)
- 個人事業者の方の消費税および地方消費税 4月1日(月)

申告会場はイオンレイクタウン

越谷税務署の確定申告(所得税・消費税・贈与税)の会場は、イオンレイクタウンkazeの3階「イオンホール」となりま

看護学生等に修学資金を貸与

市では、市内の医療機関の看護師や助産師を確保するため、看護師などの養成施設に在学し、卒業後に市内医療機関で看護業務に従事しようとする方に、修学資金を貸与します。

〈対象者と条件〉 次のすべてに該当する方 ①看護師または助産師の養成施設に在学していること ②本人が市内に居住もしくは市内の養成施設に在学しているか、または市内に居住している連帯保証人がいること ③養成施設を卒業した後、直ちに市内医療機関において看護業務に従事する意思があること ④他の修学のための資金の貸与を受けていないこと

〈貸与人数〉 20人程度(予算の範囲内)

〈貸与額〉 月額8万円以内(修学に要する額)。無利子

〈貸与期間〉 貸与を決定した月から養成施設の正規の修学期間を終了する月まで

〈修学資金の返還猶予・免除〉 市内医療機関に勤務している期間は返還を猶予します。また、勤務期間が貸与期間に相当する期間に達したときは、返還を免除します

〈受付期間〉 2月25日(月)～3月22日(金) (郵送不可。土曜・日曜日、祝日を除く、午前8時30分～午後5時15分)

〈受付場所〉 保健センター(東大沢1の12の1)

*詳しくは募集要項をご覧ください。募集要項は、市役所総合受付、保健センター、北部・南部出張所、地区センターで配布しています(市ホームページからも印刷可)

問 地域医療課(保健センター内) ☎073-11620

市臨時職員(保健師)を募集しています

- 〈対象〉 保健師免許をお持ちの60歳未満の方 **〈賃金〉** 時給1,310円
 - 〈雇用期間〉 職員の産前休暇等の代替のため、詳細は下記へお問い合わせください
 - 〈勤務場所〉 保健センター **〈勤務時間〉** 月曜～金曜日、午前8時30分～午後5時まで
 - 〈勤務内容〉 保健師業務(母子保健)
 - 〈応募方法〉 写真を貼った市販の履歴書に必要事項を記入し(保健師免許証の写しを添付)、午前8時30分～午後5時15分に本人が直接下記へ(随時受付)。後日、面接選考あり
- 問 人事課(本庁舎2階) ☎963-9132

4月1日採用 市臨時職員を募集します

職種	賃金	対象	勤務場所	勤務時間	勤務内容
保育士	時給1,000円	保育士資格をお持ちの60歳未満の方	市内保育所	(月～金) 午前8時30分～午後5時まで *土曜日に月1～2回のローテーション勤務あり	保育業務(クラスの担任)
看護師	時給1,380円	看護師免許をお持ちの65歳未満の方	大袋保育所 児童発達支援センター	(月～金) 午前8時30分～午後5時まで	看護業務

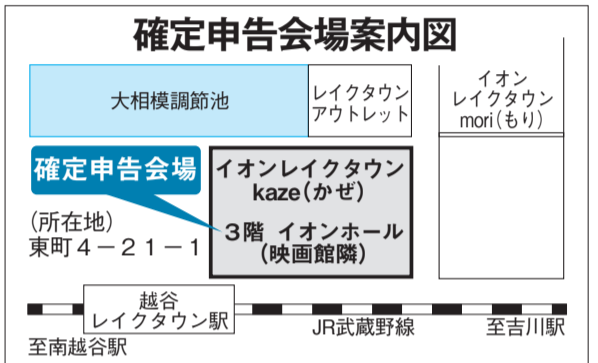
- 〈雇用期間〉 平成25年4月1日～平成26年3月31日まで
 - 〈応募方法〉 写真を貼った市販の履歴書に必要事項を記入し(保育士証もしくは看護師免許証の写しを添付)、午前8時30分～午後5時15分に本人が直接下記へ(随時受付)。後日、面接選考あり
- 問 人事課(本庁舎2階) ☎963-9132

越谷市交通指導員を募集します

- 〈応募資格〉 市内在住で交通法令および交通問題に理解と関心が高く、健康で指導力があり、矯正視力を含み両目で0.5以上の平成25年4月1日現在20～59歳の方
 - 〈勤務内容・時間〉 ①登校時の安全確保(午前7時30分前後のおおむね一時間程度) ②小学校や幼稚園等の交通安全教育、交通指導(随時) ③市の行事等の交通整理など(随時) *1カ月を通じて標準50時間 **〈報酬〉** 月額61,400円
 - 〈募集人員〉 若干名
 - 〈申込み〉 2月15日(金)、午後5時15分(土曜・日曜日、祝日を除く)までに写真を貼った市販の履歴書をお持ちのうえ下記へ。後日、面接選考あり
- 問 暮らし安心課(中央市民会館4階) ☎963-9185

4月1日採用 市立病院非常勤職員(医療業務員)を募集します

- 〈内容〉 ①外来窓口受付等 ②栄養科食器洗浄業務等
 - 〈勤務時間〉 ①月曜～金曜日、午前8時～午後5時のうち、1日6時間45分 ②4週間のうち8日間休日のシフト制(午前7時～午後2時30分、午前8時30分～午後4時、午後0時30分～午後8時でローテーション勤務) *社会保険加入あり
 - 〈賃金〉 月給139,100円
 - 〈対象〉 平成25年4月1日現在で60歳未満の方(資格不要)
 - 〈試験日〉 2月23日(土)(作文・面接試験) **〈採用人数〉** ①2人 ②1人
 - 〈申込み〉 2月4日(月)～14日(木)に写真を貼った履歴書(備考欄へ必ず希望する内容①または②を明記)を本人が直接、下記へ。(土曜・日曜日、祝日を除く。午前8時30分～午後5時)。
*後日、試験当日の日程等を通知
*市立病院の非常勤・臨時職員に登録済みの方が応募する場合も申込みが必要(履歴書は不要)です。期限内に電話または直接下記へ
- 問 市立病院庶務課(☎343-8577東越谷10-47-1) ☎965-2221



時間無料)をご利用ください
申告には電子申告を
所得税・消費税および贈与税
の申告には電子申告(e-Tax

X)をご利用ください。なお、国税庁のホームページの「確定申告書等作成コーナー」で申告書を作成し郵送で提出することもできます。

納税は振替納税を
所得税および消費税(地方消費税を含む)の納税は、安全・便利・確実な振替納税をご利用ください。なお、初めてご利用になる方は、申告期限までに「口座振替依頼書」の提出が必要で

一定の要件を満たす場合、確定申告を行う必要がありません。5年所得者の申告手続不要制度
公的年金等の収入金額が400万円以下で、かつ、公的年金

等に係る雑所得以外の所得金額が20万円以下の場合には、所得税の申告を行う必要はありません(住民税の申告が必要となる場合があります)。また、所得税の還付を受けるための確定申告書の提出はできません。

東日本大震災により被害を受けた方へ
東日本大震災によりご自身や扶養親族が所有する資産に被害を受けられた方は、確定申告により所得税の軽減・免除を受けられる場合があります。詳しくは、国税庁ホームページの「東日本大震災により被害を受けた場合等の税金の取扱いについて」をご覧ください。

中核市だよりの6

「市民サービスはどう変わりますか?」(第2回)
中核市移行後に変わる行政サービスをご紹介します。
産業廃棄物に関する指導を市が行います
現在、一般廃棄物(家庭ごみ等)の処理等は市が、産業廃棄物(工場などから出た汚泥・廃油等)に関する指導や立入検査等は県が行っています。
中核市移行後は、産業廃棄物に関する事務として、処理施設の許可、処理業者への立入検査等を市が行います。そのため、

産業廃棄物の不法投棄や不適正な処理に対して、市民に身近な行政機関である市の直接指導・監視が可能となり、良好な住環境・自然環境を保全していくことができます。

次回(3月号)は保健衛生行政について
問 中核市推進室 ☎963-119140



お知らせ

◆サンシティ大ホール利用休止

平成26年2月1日(土)～3月14日(金)。施設改修工事のため。☎サンシティ ☎98551111

◆越谷市民プールの一部施設の利用休止

2月10日(月)～13日(水)正午まで、東埼玉資源環境組合の施設工事等で温水供給が停止するため、温水プールの利用ができません。プール以外は平常どおり利用できます(ただし、10日(月)のトレーニングルームのシャワー室は利用不可)。☎越谷市民プール ☎99216602

◆野球場貸し出し抽選会

3月1日(金)、午後7時から受付。午後7時30分から抽選。市民球場会議室。☎6月の日曜日の抽選。☎「まんまるよやく」に登録している越谷市内のチーム。☎使用料は使用日の翌月に「まんまるよやく」の登録口座から振り替え(江戸川広域運動公園グラウンドは抽選日に支払い)になります。☎「まんまるよやく」の登録カード。未登録団体は事前にスポーツ振興課で登録が必要です。

*既納の使用料について、雨天等で利用できなかった場合は、使用料還付申請が必要です。領収書・振込先口座番号・領収書のあて名の方の認印をお持ちのうえスポーツ振興課(第二庁舎4階)へ。☎スポーツ振興課 ☎963119284

◆防災行政無線の試験放送の実施

2月12日(火)～15日(金)、午前8時30分～午後5時。☎放送内容は次のとおりです。「こちらは防災しがやです。ただ今から試験放送を行います。これから試験放送を終わります」。☎危機管理課 ☎963119285

◆介護予防のための基本チェックリスト(質問票)の返信にご協力ください

1月末に65歳以上の方へ、生活機能の低下がないかを判断する「介護予防のための基本チェックリスト(質問票)」を郵送しました。質問票に回答のうえ、同封の返信用封筒で必ず返送してください。

☎介護認定を受けている方および申請中の方を除く65歳以上の方(平成25年1月1日現在)。返送期限は2月15日(金)まで。☎高齢介護課 ☎963119163

◆資源回収活動にご協力

自治会や子供会等の団体が、家庭から出た資源物(古紙類・布類・缶・びんなど)を自主的に集め、回収業者に引き取りをしてもらうリサイクル活動に補助金を交付しています。資源回収活動を行うことによりごみが減少し、資源物を再利用することが出来ます。新たに資源回収団体として登録を希望される場合は、お問い合わせください。☎リサイクルプラザ ☎97615371

◆老人福祉センター

くすのき荘・ゆりのき荘のお風呂の利用の休止

くすのき荘：2月14日(木)～3月7日(木)まで(予定)。☎浴室天井張替え工事のため。ゆりのき荘：2月10日(日)～11日(祝)まで。☎温水供給停止のため。☎くすのき荘 ☎9791166

00、ゆりのき荘 ☎992116601

◆電子申請利用促進キャンペーン

2月12日(火)～15日(金)。☎市役所本庁舎1階ロビー。☎電子申請の操作体験。電子申請はインターネットを利用してパソコンなどからいつでも申請・届出できる便利なシステムです。☎情報統計課 ☎963119116

◆「気になる年金記録、再確認キャンペーン」を開始

「年金事務所に相談を」

いまだに持ち主が確認できていない記録が多数残っています。ご自身の年金記録に「もれ」や「誤り」がないか再度ご確認ください。年金事務所でご相談を受け付けています。年金記録は「ねんきんネット」や「ねんきん定期便」などでも確認できます。

☎ねんきん定期便・ねんきんネット専用ダイヤル ☎057010581555、越谷年金事務所 ☎99013905

利用・活用

◆勤労者住宅資金

住宅の新増改築、宅地・マンション(中古可)購入：貸付限度額は1000万円。貸付利率は変動金利2.165%、固定金利3年2.590%、5年2.990%(1月現在)。貸付期間は30年以内。担保は貸付対象物件を一番抵当(公的住宅融資を併用する場合は後順位可)。固定金利については、労働金庫との取引状況によりさらに優遇されます。☎住宅の修繕：貸付限度額は300万円。変

◆住宅の新増改築、宅地・マンション(中古可)購入：貸付

限度額は1000万円。貸付利率は変動金利2.165%、固定金利3年2.590%、5年2.990%(1月現在)。貸付期間は30年以内。担保は貸付対象物件を一番抵当(公的住宅融資を併用する場合は後順位可)。固定金利については、労働金庫との取引状況によりさらに優遇されます。☎住宅の修繕：貸付限度額は300万円。変

◆文化振興基金助成事業の受付

4月～7月に実施する伝統・郷土芸能継承事業の対象経費の20万円以内。☎県内アマチュア文化団体。☎県内伝統・郷土芸能団体。☎2月1日(金)～22日(金)(消印有効)に事業計画書(県文化振興課で配布のほか県ホームページ)から印刷可)を郵送で左記へ。☎埼玉文化振興課(☎33019301さいたま市浦和区高砂3の15の1) ☎0481183012884

動金利2.465%(1月現在)。貸付期間は15年以内。無担保。☎市内に住所のある勤労者または市内に居住しようとする勤労者。☎同一事業所に引き続き2年以上勤務している方。☎現居住地の市(区)町村税を滞納していない方。☎原則として満20歳～55歳の方。☎資金の返済能力がある方。☎この資金による貸し付けを受けていない方。☎2月13日(水)～28日(木) ☎建築住宅課 ☎963119205

◆文化振興基金助成事業の受付

4月～7月に実施する伝統・郷土芸能継承事業の対象経費の20万円以内。☎県内アマチュア文化団体。☎県内伝統・郷土芸能団体。☎2月1日(金)～22日(金)(消印有効)に事業計画書(県文化振興課で配布のほか県ホームページ)から印刷可)を郵送で左記へ。☎埼玉文化振興課(☎33019301さいたま市浦和区高砂3の15の1) ☎0481183012884

◆学校相談員

いじめや不登校の解消のため、中学校のさわやか相談室や小学校で子ども等の相談を行います。☎学校教育に理解のある22歳～59歳(平成25年4月1日現在)の方。☎応募書類(2月1日(金)～12日(火)に教育センター等で配布。市ホームページからも印刷可)を2月1日(金)～13日(水)まで。☎7面へ続く

募集

◆学校相談員

いじめや不登校の解消のため、中学校のさわやか相談室や小学校で子ども等の相談を行います。☎学校教育に理解のある22歳～59歳(平成25年4月1日現在)の方。☎応募書類(2月1日(金)～12日(火)に教育センター等で配布。市ホームページからも印刷可)を2月1日(金)～13日(水)まで。☎7面へ続く

越谷しらこばと基金助成事業を募集

～市民活動を支援します～

越谷しらこばと基金を活用し、快適で活力ある魅力的なふるさと作りを目指して行われる市民活動事業を募集します。

〈対象事業〉

自発的、主体的に活動する市民による公共活動を目的とした事業(営利や政治、宗教を目的とする事業、特定の個人・団体等を対象とする事業、定期的・恒例的に行われている事業、備品購入のみ)の事業等は除く。

〈事業の実施期間〉

5月1日(水)～平成26年3月31日(月)に行われる活動・事業

〈応募資格〉

市内在住または市内に活動の本拠を有し、期間内に事業を完遂できる見込みがある団体

〈申込み〉

2月12日(火)～3月22日(金)に、必要書類を市民活動支援課へ。必要書類は、地区センターで2月12日(火)から配布するほか、市ホームページにも掲載します

〈選考方法〉

団体から事業計画の説明(プレゼンテーション)を受けた後、越谷しらこばと基金運営委員会による審査を経て、市長が決定します

〈個別説明会〉

2月12日(火)～3月22日(金)に、個別の説明等を行います。事前にご予約ください。☎市民活動支援課 ☎963119153



基金を活用して実施された事業

女性の自立支援事業を行う団体を募集

～事業費を助成します～

男女共同参画を推進するため、市と協働して女性の自立支援事業を実施するNPO法人や市民団体を募集します。

〈対象〉

次の1または2の①②のすべてを実施する団体(営利・政治・宗教活動を目

的とする団体を除く)

1 地域コミュニケーション関連事業

①男女共同参画に関する情報提供や地域の方が参加できる講座の開催 ②女性の自立に必要な能力向上に関する講座の開催

③女性の自立支援活動を行うボランティア養成講座の開催

2 相談関連事業

①女性の自立支援に関する相談 セリング ③自立に必要な手続きの補助や関係機関への付き添い



〈助成額〉 事業経費の一部(人件費、事務費)を助成

〈申込み〉 2月1日(金)～22日(金)(土曜・日曜を除く)に人権・男女共同参画推進課(第二庁舎3階)で応募用紙を配布し、受付

☎人権・男女共同参画推進課 ☎963119113



講座の風景

6面から続き
 水に左記へ 圃教育センター ☎962119300

◆違反広告物簡易除却推進員

圃市民と行政が協働して、街の美観や通行の安全を損なう違反広告物の簡易除却を行うボランティア 圃市内に在住・在勤・在学の方20歳以上のグループ(1グループ4人以上) 圃2月28日(木)までに左記へ。応募者は、後日開催する講習会の受講が必要です 圃建築住宅課 ☎963119265

◆図書館ボランティア

図書架整理、資料配架、資料修理、予約本収集 圃市立図書館 圃図書館利用券をお持ちの16歳以上の方で週1回(2時間程度)以上活動可能な方。下記①または②のボランティア講座の受講が必要。①2月26日(火)・3月12日(火)、午後2時30分～4時30分 ②3月2日(土)・16日(土)、午後2時30分～4時30分。会場はいずれも市立図書館 圃2月17日(日)までに直接左記へ 圃市立図書館 ☎9651126515

◆ちびっこチャリティー

圃2月20日(水)～4月20日(土)、午前9時～午後4時30分(休館日を除く) 圃児童館コスモス1階事務室で受付 圃5月4日(祝)に行われるちびっこチャリティーマーケットに出品する中古のおもちゃや子ども向けの本などがあまりましたら、ぜひご提供ください。主催はコスモスボランティア団体「スマイリー」 *壊れているもの、汚れのひどいもの、ベビーカー、チャイルドシート、大人の衣料品、家庭雑貨(皿などの割れやすなもの)はご遠慮ください *収益金は越谷市社会福祉協議会・ユニセフに寄付します 圃児童館コスモス ☎97811515

◆越谷市施設管理公社

臨時職員の登録 圃勤務地は総合体育館、中央市民会館、こしがや能楽堂、市民球場、花田苑、しろこばと運動公園競技場など 圃市販の履歴書に必要事項を記入し、午前10時～午後5時に本人が直接左記へ 圃越谷市施設管理公社(総合体育館内) ☎964114321

◆大学の開放授業講座

圃経済政策、政治学、社会福祉、

男女共同参画支援センター「ほっと越谷」の催し

いずれも費用は無料。特に記載のない会場・申込み・問合せは男女共同参画支援センター「ほっと越谷」 ☎970117411へ

◆ネットワークフォーラム「男女共同参画の視点から地域防災の取り組みを考えよう！」

圃2月19日(火)、午後1時30分～4時 圃問題提起と報告を聞いて、災害時に協力・連携してできること、日頃から何を心がけていけばいいかを一緒に考えます。問題提起者は全国女性会館協議会常任理事の青木玲子さん、報告者は八潮市人権・男女共同参画課副主幹の奥村桂子さん、NPO法人男女共同参画こしがやともうら理事の山口洋子さん、

◆写日記コンテスト

圃3月1日(金)～15日(金) 圃市役所本庁舎1階ロビー 圃「ほっと越谷」で昨年7月にテーマ「わたしが撮った『働いている瞬間(とき)』」で募集した全作品を展示します。写日記コンテストの巡回展示は今回が最終になります。



展示風景 (昨年)

◆ハネル展日程変更のお知らせ

「先駆的女性建築家」のパネル展の日程が、2月5日(火)～3月3日(日)から、2月13日(水)～3月31日(日)に変更となりました。

受講が必要です。①2月26日(火)・3月12日(火)、午後2時30分～4時30分 ②3月2日(土)・16日(土)、午後2時30分～4時30分。会場はいずれも市立図書館 圃2月17日(日)までに直接左記へ 圃市立図書館 ☎9651126515

◆ちびっこチャリティー

圃2月20日(水)～4月20日(土)、午前9時～午後4時30分(休館日を除く) 圃児童館コスモス1階事務室で受付 圃5月4日(祝)に行われるちびっこチャリティーマーケットに出品する中古のおもちゃや子ども向けの本などがあまりましたら、ぜひご提供ください。主催はコスモスボランティア団体「スマイリー」 *壊れているもの、汚れのひどいもの、ベビーカー、チャイルドシート、大人の衣料品、家庭雑貨(皿などの割れやすなもの)はご遠慮ください *収益金は越谷市社会福祉協議会・ユニセフに寄付します 圃児童館コスモス ☎97811515

◆越谷市施設管理公社

臨時職員の登録 圃勤務地は総合体育館、中央市民会館、こしがや能楽堂、市民球場、花田苑、しろこばと運動公園競技場など 圃市販の履歴書に必要事項を記入し、午前10時～午後5時に本人が直接左記へ 圃越谷市施設管理公社(総合体育館内) ☎964114321

◆大学の開放授業講座

圃経済政策、政治学、社会福祉、

◆ネットワークフォーラム「男女共同参画の視点から地域防災の取り組みを考えよう！」

圃2月19日(火)、午後1時30分～4時 圃問題提起と報告を聞いて、災害時に協力・連携してできること、日頃から何を心がけていけばいいかを一緒に考えます。問題提起者は全国女性会館協議会常任理事の青木玲子さん、報告者は八潮市人権・男女共同参画課副主幹の奥村桂子さん、NPO法人男女共同参画こしがやともうら理事の山口洋子さん、

◆写日記コンテスト

圃3月1日(金)～15日(金) 圃市役所本庁舎1階ロビー 圃「ほっと越谷」で昨年7月にテーマ「わたしが撮った『働いている瞬間(とき)』」で募集した全作品を展示します。写日記コンテストの巡回展示は今回が最終になります。

◆ハネル展日程変更のお知らせ

「先駆的女性建築家」のパネル展の日程が、2月5日(火)～3月3日(日)から、2月13日(水)～3月31日(日)に変更となりました。

語学など。期間はおおむね4月～8月 圃55歳以上の県民 圃県内15大学、都内1大学 圃各科目1万円程度 圃2月15日(金)から、県のホームページ(http://www.pref.saitama.lg.jp/page/4tikarento.html)の募集案内を確認のうえ、直接各大学へ 圃埼玉県高齢介護課 ☎048118301132693

埼玉県公式観光サイト内

ブログに観光情報を提供する方を募集 埼玉県公式観光サイト「ちよこたび埼玉」内にある、その地域ならではの旬の観光情報を届ける「わが町自慢」ちよこたびブログ」に観光情報記事を提供される方を募集します。

観光パンフレットや各種メディア

では伝えることができない、地元ならではの旬の情報、地元の人しか知らないお勧め情報などを積極的に提供できる方をお待ちしています。

〈対象〉

市内のその土地ならではの観光情報を、文章と写真で定期的に提供することができる方

〈任期〉

届出の日から2年間(再度の届出ができます)

〈申込み〉

届出書に必要事項を記入し、直接産業支援課(産業雇用支援センター3階)へ。郵送不可。詳しくは募集要項をご覧ください(届出書と募集要項は産業支援課で配布のほか、市ホームページまたは「こしがやiネット」から印刷可)。

圃産業支援課 ☎967114680

行ってみよう...となりまち

ハート形せんべい

圃2月9日(土)～11日(祝)、午前10時～午後5時 圃伝統産業展示室(草加市文化会館内) 圃ハート形のせんべいの生地をメッセージや絵を描いた後、焼きします 圃500円 圃電話で左記へ 圃伝統産業展示室 ☎931111970(午前10時～午後6時)

消費生活展

圃2月24日(日)、午前10時～午後2時 圃陽やしお生涯学習館 圃各消費者団体の活動紹介や手作り品展示・即売コーナーなど。

三郷市市制施行40周年

圃2月21日(木)～24日(日) 圃文化会館 圃絵画・俳句：21日(木)～24日(日)、午前10時～午後4時 圃華道：23日(土)・24日(日)、午前10時～午後5時(24日は午後5時)

ふるさと寄席

圃3月10日(日)、午後2時開演 圃陽田園ホール・エローラ 圃一度のエローラ恒例「ふるさと寄席」。突撃!隣の晩ごはんでおなじみの桂米助師匠がたっぷり語ります! 圃大人2000円、高校生以下1000円(全席指定) 圃陽田園ホール・エローラ ☎992110011321

市民活動支援センターの講座

いずれも費用は無料。会場・申込み・問合せは市民活動支援センター ☎969112750へ

◆市民活動シンポジウム

圃3月17日(日)、午後1時～5時 圃活動室A・B 圃市民活動団体、高校生、有識者、企業など多方面のパネリストを集い、まちづくりの課題の共有や実現のために、考える機会を提供するシンポジウムを開催します 圃市民80人 圃2月4日(月)から、午前9時～午後9時30分に市民活動支援センターへ(電話可)

◆おはなし会

圃2月24日(日)、午前10時～10時

また、特産品・推奨品フェアも

圃同時開催 圃商工観光課 ☎9961111(内線336)

第17回よしかわマルシェ

圃2月24日(日)、午前9時30分～午後1時(雨天決行) 圃ウニクス吉川駐車場 圃地元農業者や商業者が集まり販売を行います 圃よしかわ観光協会事務局(商工課内) ☎982119697

文化協会祭

圃2月21日(木)～24日(日) 圃文化会館 圃絵画・俳句：21日(木)～24日(日)、午前10時～午後4時 圃華道：23日(土)・24日(日)、午前10時～午後5時(24日は午後5時)

ふるさと寄席

圃3月10日(日)、午後2時開演 圃陽田園ホール・エローラ 圃一度のエローラ恒例「ふるさと寄席」。突撃!隣の晩ごはんでおなじみの桂米助師匠がたっぷり語ります! 圃大人2000円、高校生以下1000円(全席指定) 圃陽田園ホール・エローラ ☎992110011321

協働のまちづくり講座VI

圃2月23日(土)、午前10時～正午 圃活動室B 圃NPOを運営するコソや問題解決方法など専門家からアドバイスを聞けます 圃市民活動団体、市内在住・在勤・在学の方40人 圃事前に市民活動支援センターへ(電話可)

◆地域課題チャレンジ

圃3月9日(土)、午後1時～3時 圃活動室A・B 圃環境理解とチャレンジ

◆パソコン無料相談会

圃2月23日(土)、①午後1時～3時 ②午後3時～5時 圃パソコン室 圃パソコン操作に困りの方へのマンツーマンの無料相談会です。パソコン教室ではありません 圃市民活動団体、市内在住・在勤、在学の方(中学生までは保護者同伴)、各回4人 圃2月5日(火)～18日(日)、午前9時～午後9時30分に市民活動支援センターへ(電話可)

市民活動支援センターの講座

いずれも費用は無料。会場・申込み・問合せは市民活動支援センター ☎969112750へ

◆市民活動シンポジウム

圃3月17日(日)、午後1時～5時 圃活動室A・B 圃市民活動団体、高校生、有識者、企業など多方面のパネリストを集い、まちづくりの課題の共有や実現のために、考える機会を提供するシンポジウムを開催します 圃市民80人 圃2月4日(月)から、午前9時～午後9時30分に市民活動支援センターへ(電話可)

◆おはなし会

圃2月24日(日)、午前10時～10時

圃産業支援課 ☎967114680



催し

越谷産イチゴフェア開催

2月8日(金)、午後4時から(無くならしだい終了) 園新越谷駅コン

2月16日(土)、午後1時30分〜3時30分 園市立図書館

2月17日(日)、午前11時〜午後3時(雨天中止) 園西用水

2月16日(土)、午後2時〜4時 園中央市民会館劇場

2月9日(日)、午後5時30分〜8時 園市民活動支援センター

2月17日(日)、午後1時〜4時 園市民活動支援センター

2月17日(日)、午後3時開演 園中央市民会館劇場

2月25日(月)、午後1時〜4時 園大宮ソニックシティ

2月17日(日)、午後3時開演 園中央市民会館劇場

2月17日(日)、午後3時開演 園中央市民会館劇場

2月17日(日)、午後3時開演 園中央市民会館劇場

2月17日(日)、午後3時開演 園中央市民会館劇場

2月17日(日)、午後3時開演 園中央市民会館劇場

2月17日(日)、午後3時開演 園中央市民会館劇場

2月17日(日)、午後3時開演 園中央市民会館劇場

2月17日(日)、午後3時開演 園中央市民会館劇場

2月17日(日)、午後3時開演 園中央市民会館劇場

2月17日(日)、午後3時開演 園中央市民会館劇場

市民読書会講演会

2月16日(土)、午後1時30分〜3時30分

2月9日(日)、午後2時〜4時 園市立図書館

2月9日(日)、午後2時〜4時 園市立図書館

2月13日(木)、午後1時30分〜4時10分

2月19日(火)・22日(金)、午前8時30分

2月19日(火)・22日(金)、午前8時30分

2月19日(火)・22日(金)、午前8時30分

2月19日(火)・22日(金)、午前8時30分

2月19日(火)・22日(金)、午前8時30分

2月19日(火)・22日(金)、午前8時30分

2月19日(火)・22日(金)、午前8時30分

2月19日(火)・22日(金)、午前8時30分

2月19日(火)・22日(金)、午前8時30分

2月19日(火)・22日(金)、午前8時30分

2月19日(火)・22日(金)、午前8時30分

2月19日(火)・22日(金)、午前8時30分

2月19日(火)・22日(金)、午前8時30分

2月19日(火)・22日(金)、午前8時30分

2月19日(火)・22日(金)、午前8時30分

赤十字活動のパネル展とスピーチ

2月19日(火)・22日(金)、午前8時30分

2月19日(火)・22日(金)、午前8時30分

2月19日(火)・22日(金)、午前8時30分

2月19日(火)・22日(金)、午前8時30分

2月19日(火)・22日(金)、午前8時30分

2月19日(火)・22日(金)、午前8時30分

2月19日(火)・22日(金)、午前8時30分

2月19日(火)・22日(金)、午前8時30分

2月19日(火)・22日(金)、午前8時30分

2月19日(火)・22日(金)、午前8時30分

2月19日(火)・22日(金)、午前8時30分

2月19日(火)・22日(金)、午前8時30分

2月19日(火)・22日(金)、午前8時30分

2月19日(火)・22日(金)、午前8時30分

2月19日(火)・22日(金)、午前8時30分

2月19日(火)・22日(金)、午前8時30分

2月19日(火)・22日(金)、午前8時30分

2月19日(火)・22日(金)、午前8時30分

2月19日(火)・22日(金)、午前8時30分

第29回越谷市郷土芸能祭

3月3日(日)、午後0時30分〜5時

3月3日(日)、午後0時30分〜5時

3月3日(日)、午後0時30分〜5時

3月3日(日)、午後0時30分〜5時

3月3日(日)、午後0時30分〜5時

3月3日(日)、午後0時30分〜5時

3月3日(日)、午後0時30分〜5時

3月3日(日)、午後0時30分〜5時

3月3日(日)、午後0時30分〜5時

3月3日(日)、午後0時30分〜5時

3月3日(日)、午後0時30分〜5時

3月3日(日)、午後0時30分〜5時

3月3日(日)、午後0時30分〜5時

3月3日(日)、午後0時30分〜5時

3月3日(日)、午後0時30分〜5時

3月3日(日)、午後0時30分〜5時

3月3日(日)、午後0時30分〜5時

3月3日(日)、午後0時30分〜5時

3月3日(日)、午後0時30分〜5時

第5回しらこぼとサッカー大会

3月2日(日)・3日(日)

3月2日(日)・3日(日)

3月2日(日)・3日(日)

3月2日(日)・3日(日)

3月2日(日)・3日(日)

3月2日(日)・3日(日)

3月2日(日)・3日(日)

3月2日(日)・3日(日)

3月2日(日)・3日(日)

3月2日(日)・3日(日)

3月2日(日)・3日(日)

3月2日(日)・3日(日)

3月2日(日)・3日(日)

3月2日(日)・3日(日)

3月2日(日)・3日(日)

3月2日(日)・3日(日)

3月2日(日)・3日(日)

3月2日(日)・3日(日)

3月2日(日)・3日(日)

第3回越谷市景観写真コンクール

2月25日(月)〜3月1日(金)

2月25日(月)〜3月1日(金)

2月25日(月)〜3月1日(金)

2月25日(月)〜3月1日(金)

2月25日(月)〜3月1日(金)

2月25日(月)〜3月1日(金)

2月25日(月)〜3月1日(金)

2月25日(月)〜3月1日(金)

2月25日(月)〜3月1日(金)

2月25日(月)〜3月1日(金)

2月25日(月)〜3月1日(金)

2月25日(月)〜3月1日(金)

2月25日(月)〜3月1日(金)

2月25日(月)〜3月1日(金)

2月25日(月)〜3月1日(金)

2月25日(月)〜3月1日(金)

2月25日(月)〜3月1日(金)

2月25日(月)〜3月1日(金)

2月25日(月)〜3月1日(金)

第19回梅林公園梅まつり

3月9日(日)・10日(日)

3月9日(日)・10日(日)

3月9日(日)・10日(日)

3月9日(日)・10日(日)

3月9日(日)・10日(日)

3月9日(日)・10日(日)

3月9日(日)・10日(日)

3月9日(日)・10日(日)

3月9日(日)・10日(日)

3月9日(日)・10日(日)

3月9日(日)・10日(日)

3月9日(日)・10日(日)

3月9日(日)・10日(日)

3月9日(日)・10日(日)

3月9日(日)・10日(日)

3月9日(日)・10日(日)

3月9日(日)・10日(日)

3月9日(日)・10日(日)

3月9日(日)・10日(日)

地域子育て支援センターの子育て講座

いずれも電話での申込みは申込み順、往復はがきでの申込みは抽選になります。下記講座のほか各種子育て講座を開催しておりますので、詳しくは市ホームページをご覧ください。

☆おひさまの子(東越谷8-180 増林保育所内) ☎960-5800

日程	講座名(内容)	対象	費用
①2/13(水) 9:30~11:00	子育て広場 歌や手遊び体操、パネルシアター、 戸外遊びなど 持ち物:下足入れ	就学前のお子さんと 保護者35組	無料
②2/23(土) 10:00~11:00	子育て講座「親子でリトミック」 持ち物:下足入れ	2歳以上~就学前のお子さんと 保護者20組	

〈申込み〉①2/6(水)、②2/8(金)から電話でおひさまの子へ(13:00~17:00)

☆にこにこ(北川崎729-1 新方保育所内) ☎970-5611

日程	講座名(内容)	対象	費用
①2/16(土) 10:00~11:00	子育て講座「おとうさんと遊ぼう」 (お母さんも一緒にどうぞ)	1歳6か月以上~就学前の お子さんと保護者20組	無料
②3/2(土) 10:00~11:00	子育て講座 「親子で楽しむリトミック」	1歳6か月以上~4歳未満の お子さんと保護者15組	

〈申込み〉①2/7(木)、②2/18(月)から電話でにこにこへ(13:00~17:00)

☆すくすく(七左町1-347 南越谷保育園内) ☎990-5003

日程	講座名(内容)	対象	費用
2/19(火) 14:00~15:00	すくすくベビー「ふれあい遊び」	0歳のお子さんと保護者10組	無料
2/22(金) 10:00~11:00	2月の特別講座「わらべうた」	2歳~3歳のお子さんと保護者20組	

〈申込み〉いずれも2/15(金)13:00から電話ですくすくへ

☆たけのこ(大竹815-1 おおたけ保育園内) ☎977-5311

日程	講座名(内容)	対象	費用
3/4(月) 10:00~11:00	まなび隊による 「ママが教える交通安全」	2歳~就学前のお子さんと 保護者25組	無料
3/13(水) 10:00~11:00	絵本アドバイザーによる 「絵本で楽しいな」	2歳までのお子さんと保護者20組	

〈申込み〉いずれも2/12(火)(消印有効)までに、往復はがきに希望講座名(はがきは講座ごと)・住所・親子の氏名(ふりがな)・お子さんの年齢・電話番号を記入し、たけのこへ(☎343-0034大竹815-1)

☆げんき(大成町5-412 越谷レイクタウンさくら保育園内) ☎988-0863

日程	講座名(内容)	対象	費用
2/14(木) 11:00~12:00	さくらレストランへどうぞ!	離乳食が完了したお子さんと 保護者5組(初めての方便先)	大人240円 子ども200円
2/27(水) 9:20~11:00	おいしいクッキーたべようね	1歳~就学前のお子さんと 保護者10組	100円

〈申込み〉いずれも2/5(火)から電話でげんきへ(13:00~17:00)

☆きらきら(谷中町2-88-4 松沢保育園内) ☎080-1058-3953

日程	講座名(内容)	対象	費用
2/14(木) 10:00~11:00	親子講座 「ひな祭りを楽しもう」	1歳のお子さんと保護者15組	無料
2/18(月) 9:50~10:50	子育て講座 「お話ワールドとふれあい遊び」	0歳のお子さんと保護者15組	

〈申込み〉いずれも2/7(木)から電話できらきらへ(13:00~16:00)

☆森のひろば(七左町2-152 越谷わかばの森ナーサリー内) ☎993-4154

日程	講座名(内容)	対象	費用
2/18(月) 10:00~11:00	ふれあい遊び 「赤ちゃんときんぎょ」	3か月~5か月のお子さんと 保護者10組	無料
2/22(金) 10:00~11:00	温水プールでジャブジャブ	1歳~就学前のお子さんと 保護者15組	300円

〈申込み〉いずれも2/5(火)から電話で森のひろばへ(13:00~15:00)

☆おへそのひろば(相模町3-220-1 のびるこどもの家保育園内) ☎988-8180

日程	講座名(内容)	対象	費用
2/16(土) 10:00~11:30	子育て学習会~講師の方を招いて~ ♪幼児の心と体の育ち(仮) 講師:国際学院埼玉短期大学 小原伸子先生	大人 20人 *0歳児は同席可 (有料保育あり)	無料
2/13(水) 15:00~15:30	おやつの日 ♪手作りおやつを食べませんか? 親子でピアノリズムも楽しめませう	1歳以上のお子さんと 保護者10組	おやつ代 100円

〈申込み〉いずれも2/1(金)から電話でおへそのひろばへ(8:30~16:30)

☆たんぼぼ(袋山1956-1 袋山保育園内) ☎979-0520

日程	講座名(内容)	対象	費用
①2/12(火) 10:00~11:30	観劇(園行事参加)劇団やまいも 「おむすびころりん」 「くいしんぼうのミーちゃん」	就学前のお子さんと保護者20組	無料
②2/21(木) 10:00~11:00	★出前保育in大袋地区センター (ふれあいあそび&お楽しみシアター)	就学前のお子さんと保護者 (予約不要)	

〈申込み〉①2/1(金)~8(金)電話でたんぼぼへ(9:30~16:30)
*毎日(月~土)日没まで園庭開放しています

☆のびるば広場(南越谷1-12-11イーストサンビル2-5階A 南越谷保育ステーション隣) ☎987-7088

日程	講座名(内容)	対象	費用
2/25(月) 15:00~15:30	おやつの日 ~保育園で人気のおやつ~ 「ショートブレッド」	就学前のお子さんと保護者10組	100円
2/26(火) 14:30~15:30	みんなの☆遊び場♪ ~劇あそびを楽しもう~	就学前のお子さんと保護者15組	無料

〈申込み〉いずれも2/1(金)から電話でのびるば広場へ(8:30~16:30)



保育ステーションの子育て講座

下記講座のほか各種子育て講座を開催しておりますので、詳しくは市ホームページをご覧ください。

○北越谷保育ステーション(大沢3-6-1男女共同参画支援センター隣) ☎970-8200

日程	講座名(内容)	対象	費用
2/9(土) 10:00~11:00	「親子わくわくミュージック♪ 歌、リズム遊び」	1歳~就学前のお子さんと 保護者10組	無料
2/21(木) 13:30~14:30	2歳児クラブ「パネルシアター」	2歳~3歳のお子さんと 保護者5組	

〈申込み〉いずれも2/7(木)から電話で北越谷保育ステーションへ(10:30~16:00)

○南越谷保育ステーション(南越谷1-12-11) ☎987-6300

日程	講座名(内容)	対象	費用
2/16(土) 10:00~11:30	学ぼうみんなで!講師を招いて 「いろいろな絵本を見てみよう」 ~絵本の世界を楽しもう~	大人20人 (有料保育あり)	無料
3/2(土) 10:00~11:30	学ぼうみんなで!講師を招いて 「やる気」のメカニズム」		

〈申込み〉いずれも2/1(金)から電話で南越谷保育ステーションへ(8:30~16:30)

子育てサロンの講座

下記講座のほか各種サロンを開催しています。詳しくは市ホームページをご覧ください。

□子育てサロン ☎961-3623

会場...①~④子育てサロン(ヴァリエ)、⑤~⑧住まいの情報館(大吉464-1)
時間...⑥は10:30~12:30、その他はいずれも10:30~11:30

日程	講座名(内容)	対象	費用
①3/7(木)	赤ちゃんとおそろぼう	6か月~1歳未満のお子さんと保護者10組	50円
②3/14(木)	親子遊び・からだ遊び	1歳6か月~2歳未満のお子さんと保護者10組	
③3/21(木)	英語で遊ぼう~Happy Easter~	2歳~4歳未満のお子さんと保護者10組	100円
④3/28(木)	ベビーのためのエクササイズとマッ サーズ 持ち物:赤ちゃんの水分補 給用の飲み物、バスタオル	3か月~8か月のお子さんと保護者10組	無料
⑤3/15(金)	ママと一緒にヨーイドン!!	1歳~1歳6か月のお子さんと保護者10組	
⑥3/16(土)	親子講座「わくわくひろば」	就学前のお子さんと保護者10組	無料
⑦3/22(金)	ストローネックレスでおしゃれをしよう! 持ち物:水分補給用の飲み物	2歳~4歳未満の女の子と保護者10組	
⑧3/29(金)	ストローとんぼと簡単けん玉で遊ぼう! 持ち物:水分補給用の飲み物	2歳~4歳未満の男の子と保護者10組	無料

〈申込み〉2/14(木)(消印有効)までに、往復はがきに講座名・実施日・住所・親子の氏名(ふりがな)・お子さんの年齢(講座受講時)・電話番号を記入し、子育てサロン(☎343-0845南越谷1-11-4新越谷駅ヴァリエ1階)へ。1人1講座のみで市内在住の方。応募多数の場合は抽選となります

□つどいの広場はぐはぐ ☎080-2055-2092

〈ホームページ〉<http://hug-hug-koshigaya.jimdo.com>

会場...生活クラブ越谷生活館
時間...①は10:00~12:00、④は10:30~13:00、その他はいずれも10:30~11:30

日程	講座名(内容)	対象	費用
①3/4(月) ・18(月)	ママのためのリフレクソロジー (同室託児で日頃の疲れを10分マッサージ)	就園前のお子さんと保護者各10組 (同室託児あり)	500円
②3/5(火)	赤ちゃん広場 持ち物:バスタオル	3か月~10か月のお子さんと 保護者各10組	
③3/8(金) ・22(金)	かかろ広場(わらべ唄と手遊び等)	就園前のお子さんと保護者各10組	無料
④3/11(月)	食育講座(味覚教育を取り入れた食育* 調理:厚揚げの野菜あんかけ、中華ちまき 等) 持ち物:エプロン、布巾、三角巾	就園前のお子さんと保護者10組 (別室託児あり)	500円
⑤3/15(金)	プレマ広場 (産む前に助産師とお話しするおっぱい相 談等、お茶付き) 持ち物:母子健康手帳	妊娠中の方10人	100円

〈申込み〉2/14(木)(消印有効)までに、はぐはぐホームページから申込みフォームで、または往復はがきに講座名・実施日・住所・親子の氏名(ふりがな)・お子さんの年齢・電話番号を記入し、つどいの広場はぐはぐ(☎343-0023東越谷3-6-23生活クラブ生活協同組合越谷生活館内1階)へ。往復はがき1枚につき1講座の申し込み。市内在住の方。応募多数の場合は抽選となります

□みんなのひろばフェリーチェ ☎971-3808(子育てサポーターチャオ事務局内)

会場...①~⑥コープ北越谷コープメイト2階、⑦ほっと越谷
時間...いずれも10:30~11:30

日程	講座名(内容)	対象	費用
①3/2(土)	ひなまつりコンサート マタニティさんのためのコンサート	妊娠中の方20人(パパも可)	無料
②3/3(日)	パパと一緒にひなまつり (カード作りとふれあい遊びなど) 持ち物:写真2~3枚	2歳以下のお子さんとお父さん10組	
③3/5(火)	手作り講座 「ローズボールとクリップマグネットDeco」	就学前のお子さんと保護者10組 (同室託児あり)	300円
④3/12(火)	ふえりーちえらんど 1歳児 (親子ふれあいあそび)	1歳のお子さんと保護者10組 (同室託児あり)	無料
⑤3/19(火)	3月生まれのお誕生会	就学前で3月生まれのお子さんと 保護者10組	
⑥3/26(火)	リフレッシュ講座 「春のおでかけメイク」	就学前のお子さんと保護者10組 (同室託児あり)	500円
⑦3/8(金)	ママフィットネス講座 「ママのためのストレッチ」 持ち物:大判バスタオル	就学前のお子さんと保護者15組 (同室託児あり)	無料

〈申込み〉2/16(土)までに、電話(フェリーチェ☎080-2244-9805(火・木・土10:00~16:00)、チャオ事務局☎971-3808(平日13:30~16:00))、またはメールに親子の氏名・お子さんの年齢・月齢・住所・電話番号、件名に「フェリーチェ講座申し込み」と記入し、チャオ事務局(felice@koko-chao.com)へ。各講座に重複して申し込み可で市内在住の方。応募多数の場合は抽選となります

暮らし

こしがや市民法律教室

●こしがや市民法律教室
 毎月9日(土)、午後1時30分から
 陽中央市民会館5階第4、6会議室 囚憲法のはなし「もし、あなたが最高裁判官なら」。講師は弁護士・能勢英樹さん 囚無料 囚電話で左記へ(後期分を申込み済みの方は新たな申込みは不要) 囚暮らし安心課 ☎963-9156

交通事故被害者のご家族へ 援護一時金を給付しています

●交通事故被害者のご家族へ
 埼玉県交通安全対策協議会では、埼玉県内に在住する交通遺児等を対象に、援護一時金を給付しています。



2月は省エネルギー月間です
 *「交通遺児等」とは、18歳以下の方で、保護者(一方または双方)が交通事故(陸海空すべて)により死亡または重



講演者の神田 織音さん

成年後見制度講演会 「検証! 成年後見制度」

成年後見制度は、認知症や知的障がいなどで判断能力が

不十分な方を保護し、支援する制度です。

●2月25日(月)、午後1時30分〜4時10分 陽中央市民会館劇場 囚市内在住・在勤・在学の方300人 囚①第一部「講演で語る成年後見制度」

●2月25日(月)、午後1時30分〜4時10分 陽中央市民会館劇場 囚市内在住・在勤・在学の方300人 囚①第一部「講演で語る成年後見制度」

通訳手帳あり

●2月25日(月)、午後1時30分〜4時10分 陽中央市民会館劇場 囚市内在住・在勤・在学の方300人 囚①第一部「講演で語る成年後見制度」

●2月25日(月)、午後1時30分〜4時10分 陽中央市民会館劇場 囚市内在住・在勤・在学の方300人 囚①第一部「講演で語る成年後見制度」

あなたの愛車が狙われています



埼玉県内では、1日平均5台の車両が盗難被害にあっており、特に越谷市内の被害が増えています。大切な愛車を盗難被害から守るために、次の盗難対策を心がけましょう。

4つの心得

一、少しの間でも車を降りたら

- ドアロック!
- 二、ハンドルロックやセンサー式警報装置等の盗難防止機器を活用しましょう
- 三、センサーライト等を設置し、明るい駐車場にしましょう
- 四、車上ねらい防止のため車内はいつもカラっぽに!

い障がいを持った方です

●給付対象 平成23年4月1日以降、交通遺児等になった方。または、交通事故により重い障がいを負った保護者に養育されている県内在住の方(遺児等になった日に18歳以下の方)

●給付額 子ども1人につき10万円(1事故につき1回のみ)

●給付時期 4月末日(給付決定通知書を送付します)

●申請書類 市役所暮らし安心課(中央市民会館4階)または学校等で配布しています

●申込み 2月28日(木)までにみずほ信託銀行浦和支店(☎330-0063)または浦和区高砂2-6-18)に郵送または直接

●撤去・保管料 自転車:3000円

お持ちください

●蒲生駅周辺の放置自転車等 整理区域を変更します

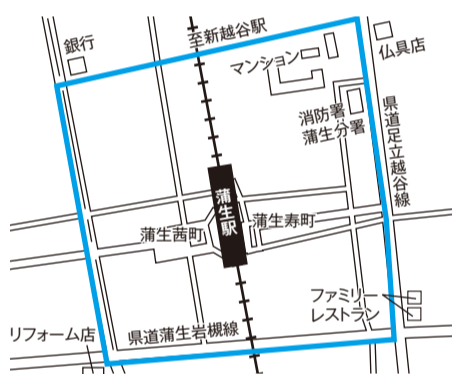
●蒲生駅周辺の放置自転車等 整理区域を変更します

●蒲生駅周辺の放置自転車等 整理区域を変更します

●蒲生駅周辺の放置自転車等 整理区域を変更します

●蒲生駅周辺の放置自転車等 整理区域を変更します

●蒲生駅周辺の放置自転車等 整理区域を変更します



●蒲生駅周辺の放置自転車等 整理区域(変更後) 囚市内

盗難対策を忘れずに

●遺言・相続無料相談会

●遺言・相続無料相談会



●住宅用火災警報器の 悪質訪問販売にご注意を



●住宅用火災警報器の 悪質訪問販売にご注意を

地震に備えて家具の転倒防止をしましょう

●甲種防火管理新規講習会

●甲種防火管理新規講習会

●甲種防火管理新規講習会

●甲種防火管理新規講習会

●甲種防火管理新規講習会

●甲種防火管理新規講習会

●甲種防火管理新規講習会

●甲種防火管理新規講習会

●甲種防火管理新規講習会

●甲種防火管理新規講習会

●甲種防火管理新規講習会

●甲種防火管理新規講習会

●甲種防火管理新規講習会

●甲種防火管理新規講習会

●甲種防火管理新規講習会



保健センター
☎343-0022
東大沢1-12-1

☎978-3511

対象者は市内在住の方。特に記載がない場合の会場・問合せは保健センター。費用は無料。○は事前に保健センターへの申込みが必要です(電話可。申込み順)。

健(検)診・相談

◎食生活相談

時間対表のとおり 因生活習慣病予防等について、栄養士の個別相談 因受付中。このほかにも事前予約制で、随時相談を行います

開催日	時間	場所	定員
2/21 (木)	9:00~15:30	保健センター	6人
2/22 (金)	9:30~11:30	蒲生地区センター	3人
3/7 (木)	9:30~11:30	桜井地区センター	

◎歯科健診・相談

～歯の健康～

2月27日(水)、午後1時30分～3時 陽老人福祉センターけやき荘 因歯科健診・相談、ブラッシング指導。治療は行いません 因60歳以上の方20人

●平成25年度乳がん(集団)

検診の申込みは3月から 申込みは、往復はがきで3月から受付開始の予定です。詳しくは

くは広報しがやお知らせ版3月号でお知らせします(現在はまだ受け付けていません)。

●口腔がん検診・成人歯科健康診査の実施期間は2月15日(金)までです

ご希望の方は、お早めに市内実施医療機関(保健力レンダーまたは市ホームページに掲載)で受診してください。

予防接種



●麻しん風しん予防接種(2期)

4期)はお済みですか 次の方は麻しん風しん予防接種の対象ですので、3月31日までに接種してください。

第2期:平成18年4月2日～19年4月1日生まれ、第3期:11年4月2日～12年4月1日生まれ、第4期:6年4月2日～7年4月1日生まれ

●不活化ポリオワクチン 昨年9月から接種が開始されています。また、1期追加の接種も、定期接種として導入されました。予診票は、市内実施医療機関に備えてあります。

●4種混合ワクチン 昨年11月から、ジフテリア・破傷風・百日せき・ポリオの4種混合ワクチンの接種が開始されました。今まで3種混合・ポリオのどちらも未接種のお子さんは、4種混合ワクチンを接種できます。

●接種間隔:1期初回は20日～56日の間隔を置いて3回、1期追加は1期初回の3回目終了後、1年から1年半の間隔を置いて1回

もしものときは!

休日当番医や急患診療所などの救急医療は、急患(急性の病気の)診療が対象です。また、医療費が通常と異なる場合があります。

休日当番医

休日当番医は祝日と年末年始の当番医です。日曜日や祝日に診察を行っている医療機関は、各公共施設に据え置いているチラシ「越谷市の休日診療・救急医療のご案内」や市ホームページでご確認ください。

なお、受診されるときは、事前に医療機関へ電話連絡のうえ、健康保険証等を持って受診してください。

- 2月11日
- ▷田中医院 ☎975-0349 袋山974-2/内・小
- ▷登坂耳鼻咽喉科 ☎962-7119 越ヶ谷1-15-1池松ビル2F/耳・ア・小
- ▷高橋歯科医院 ☎965-4184 弥生町3-25/歯・小歯・矯歯

夜間急患診療所

- 【休日】なし(年中無休)
- 【受付】午後7時30分～10時30分
- 【診療】午後8時～11時
- ※薬の処方、原則1日分となります。翌日は、かかりつけ医を受診してください。
- 成人夜間急患診療所(16歳以上) 内科の急患に対応 東越谷10-81 ☎960-1000
- 小児夜間急患診療所(16歳未満) 小児科(内科的疾患)の急患に対応 神明町2-60-1 ☎960-1100

探す 相談する

- <救急病院・救急医療の案内>
- 埼玉県救急医療情報センター ☎048-824-4199 医療機関(歯科・精神科を除く)を24時間ご案内しています
- <緊急的な精神医療相談>
- 埼玉県精神科救急情報センター ☎048-723-8699 休日や夜間の緊急的な精神医療相談。月曜～金曜日は午後5時～翌朝8時30分、土曜・日曜日・祝日・年末年始は午前8時30分～翌朝8時30分
- <子どもの急病に関する相談>
- 小児救急電話相談 #8000または☎048-833-7911 休日や夜間のこどもの急病に関する相談。月曜～土曜日は午後7時～翌朝7時、日曜日・祝日・年末年始は午前9時～翌朝7時

越谷市薬剤師会

●薬の相談日 2/4(月)・22(火)・3/1(金) 午後1時～3時 ▷保健センター2階 *電話での相談はできません

●夜間おくすり電話相談 平日の午後8時～11時

健康情報コラム

セルフメディケーションとくすり教育

越谷市薬剤師会 副会長 高橋 直三郎



近年、生活習慣病などが増加しています。食生活の変化やストレスが要因と考えられており、国はこれからの健康政策として、セルフメディケーションを推進しています。具体的には常に健康管理の習慣を身につけて、病気にからなないための生活スタイルの改善をして、健康や病気に関する正しい知識を持ち、くすりの基礎知識と適切な使用方を身につけることがポイントです。

セルフメディケーションの推進にあたり、薬局などで販売されている一般医薬品(OTC)が注目されています。厚生労働省は「一般医薬品が適正に使用されるためには使用者である国民が自己責任の自覚を持つことがまず求められる。そして、日常の健康管理に努め、かかりつけ医師・かかりつけ薬局を確保し適切な情報の収集に努め、さらにセルフメディケーションを行うためには、自分で選んだ薬が、安全・安心に使える必要がある」としています。「自分で選んで」ための知識がなければ、適切に判断して対応する事が出来ません。文部科学省

●日本脳炎予防接種

副反応と思われる事例の報告以降、積極的な案内をしていなかったため、接種の機会を逃した方に対し、接種期間が設けられています。

平成7年6月1日～19年4月1日生まれの方は、20歳になる誕生日の前々日まで定期予防接種を受けられます。

●日本脳炎予防接種

第1期の予診票は市内実施医療機関(保健力レンダー)や市ホームページに掲載)にあります。ご希望の方は母子健康手帳で不足回数を確認し、予防接種をお受けください。接種の際には整理番号が必要です。ご不明な点は保健センターまで。

また、小学4年生以上で1期の追加接種までお済みの方は、第2期の接種が受けられます。第2期の予診票は保健センターへ

●平成25年度乳がん(集団)

検診の申込みは3月から 申込みは、往復はがきで3月から受付開始の予定です。詳しくは

第1期追加まで終了している方であれば、任意接種ですが、3月31日まで、公費で日本脳炎第2期を接種できます。

講座・教室



◎参加しよう！ 料理教室
左表のとおり

テーマ	開催日	場所	定員	費用	申込み
ヘルシークッキング 「脳卒中予防編」	2/19(火)	保健センター	24人	500円	2/8(金)から
食生活改善 推進員協議会 「和食のすすめ」	2/20(水)	桜井地区センター 蒲生地区センター 越ヶ谷地区センター 保健センター	各会場 20人	各 400円	2/12(火)から
食生活改善 推進員協議会 「男性料理教室」	2/15(金)	保健センター	25人		2/6(水)から

【時間】午前10時～午後1時 【内容】講話と調理実習

●みんなで覚えよう！
ハッポちゃん体操公開練習

時 ①2月8日(金)：桜井地区センター ②2月18日(月)：荻島地区センター ③2月28日(水)：大沢地区センター
いづれも午前10時～11時30分 ④飲み物(水分補給用)、⑤のみ室内用の運動靴 ⑥当日会場へ

◎痛み予防教室「膝痛編」
膝痛の原因を知り、運動で予防しよう

時 3月4日(月)、午前10時～11時30分 ①理学療法士による膝痛についての講話と家で簡単にできる体操やストレッチ ②市内在住で、医師による運動制限のない方20人 ③運動のできる服装、バスタオル、飲み物(水分補給用) ④2月8日(金)から

◆春日部保健所講演会「女性が元気になるための県民講座」

時 3月9日(土)、午後2時～4時30分 ①中央市民会館 ②第1

部：「女性特有の病気や不調」
静風在病院特別顧問・医師の天野恵子さん、第2部：「元気になるメイク」フェイシャルセラピスト・歯学博士のかづきあいこさん、第3部：「生活習慣病・特定健診」など 春日部保健所職員 ①120人(全てに参加できる方) ②無料 ③2月28日(木)までに電話またはファクスで左記へ ④春日部保健所 ⑤048-737-2133、048-736-4562 FAX 048-736-4562

◆埼玉県立大学公開講座
「がんとともに生きるための緩和ケアスクール」

時 3月2日(土)、午後2時～4時 ①海外での臨床経験のある看護師による講演「英国を参考として緩和ケアの今後を考える」など ②100人 ③3月1日(金)、午後3時までにファクスまたはメールに講座名・住所・氏名(ふりがな)・電話番号(フ

ックス番号)を明記し左記へ ④埼玉県立大学地域産学連携センター ⑤973-4114、973-4807、edec@spu.ac.jp

◆文教大学臨床相談研究所
心理相談会

時 2月24日(日)、午前10時～午後4時 ①文教大学9号館内 ②床相談研究所(駐車場はありません) ③自身の問題やお子さんの発達など、臨床心理士によるこころの相談 ④無料 ⑤当日会場へ ⑥文教大学臨床相談研究所(☎343-8511 荻島3337) ☎974-4065

◆市民向け学術講演会「全身の健康は口腔の健康から」

時 2月23日(土)、午後6時30分～8時30分 ①中央市民会館 ②歯周病と全身状態の関係。講師は東京歯科大学歯周病学講座教授の齋藤淳さん ③80人 ④無料 ⑤当日会場へ ⑥越谷市歯

科医師会 ☎978-0001

生活習慣病予防セミナー脳卒中編

「脳卒中の前兆にご注意! 脳卒中予防教室」
〈日 時〉 2月13日(水) 13:30～15:30
〈場 所〉 中央市民会館
〈内 容〉 医師による講話。講師は蒲生天神橋クリニック医師の長谷川浩一さん
〈費 用〉 無料
〈対 象〉 脳卒中に関心のある方100人
〈持ち物〉 健康診査の結果(お持ちの方)、筆記用具
〈申込み〉 受付中(定員になりしだい締め切り)
〈問合せ〉 市民健康課 ☎978-3511

国際健康ライフスタイルシンポジウム

—中国・韓国・日本—
〈日 時〉 2月15日(金) 14:00～16:30
〈場 所〉 埼玉県立大学講堂
〈内 容〉 ■特別講演
■基調報告「国際健康ライフスタイル調査」
越谷市と長野県松本市の特徴
■シンポジウム「各国の状況」中国、韓国
■インターミッション&レセプション
笑いのヨガ
〈費 用〉 無料
〈申込み〉 当日会場へ
〈問合せ〉 埼玉県立大学国際健康ライフスタイル研究会
☎973-4114 FAX 973-4807

3月31日接種分まで
子宮頸がん・ヒブ・小児用肺炎球菌ワクチンの
接種費用を全額助成しています

いづれも任意接種で、助成対象は3月31日接種分までです。対象者は、接種当日に本市に住民票がある方で、次のとおりです。

◆市内の決められた実施医療機関(市ホームページに掲載)で接種した場合に助成します。*来年度の助成は、決定していません。今回対象の方で希望がある場合は、この期限内に速やかに受け付けてください。

◆「子宮頸がん予防ワクチン」
〈対象者〉 ①平成7年4月2日～8年4月1日生まれの子のうち、24年3月31日までに1回または2回を接種している方(これから接種を開始する方は対象外) ②平成8年4月2日～12年4月1日生まれの子
*①②ともに1回目の接種から1年を経過した方は対象外
〈接種間隔〉 対象となるワクチンが2種類あります。一方を

選択し接種してください。
◆「サーバリックス」：初回接種、初回接種から1カ月後、初回接種から6カ月後の合計3回接種
◆「ガーダシル」：初回接種、初回接種から2カ月後、初回接種から6カ月後の合計3回接種
*ワクチンの十分な予防効果をj得るためには、接種間隔を守り、3回の接種をすることが必要です。期限が迫っていますので、速やかに残りの回数を接種してください。

◆「ヒブワクチン小児用肺炎球菌ワクチン」
〈対象者〉 生後2カ月～5歳の誕生日の前々日までのお子さん
*接種開始月齢により接種回数jが異なります。公費負担となるのは月齢の標準的な接種回数となりますので、計画的に接種をしてください
① ② ③ ④ ⑤ ⑥ ⑦ ⑧ ⑨ ⑩ ⑪ ⑫ ⑬ ⑭ ⑮ ⑯ ⑰ ⑱ ⑲ ⑳ ㉑ ㉒ ㉓ ㉔ ㉕ ㉖ ㉗ ㉘ ㉙ ㉚ ㉛ ㉜ ㉝ ㉞ ㉟ ㊱ ㊲ ㊳ ㊴ ㊵ ㊶ ㊷ ㊸ ㊹ ㊺ ㊻ ㊼ ㊽ ㊾ ㊿

① ② ③ ④ ⑤ ⑥ ⑦ ⑧ ⑨ ⑩ ⑪ ⑫ ⑬ ⑭ ⑮ ⑯ ⑰ ⑱ ⑲ ⑳ ㉑ ㉒ ㉓ ㉔ ㉕ ㉖ ㉗ ㉘ ㉙ ㉚ ㉛ ㉜ ㉝ ㉞ ㉟ ㊱ ㊲ ㊳ ㊴ ㊵ ㊶ ㊷ ㊸ ㊹ ㊺ ㊻ ㊼ ㊽ ㊾ ㊿

① ② ③ ④ ⑤ ⑥ ⑦ ⑧ ⑨ ⑩ ⑪ ⑫ ⑬ ⑭ ⑮ ⑯ ⑰ ⑱ ⑲ ⑳ ㉑ ㉒ ㉓ ㉔ ㉕ ㉖ ㉗ ㉘ ㉙ ㉚ ㉛ ㉜ ㉝ ㉞ ㉟ ㊱ ㊲ ㊳ ㊴ ㊵ ㊶ ㊷ ㊸ ㊹ ㊺ ㊻ ㊼ ㊽ ㊾ ㊿

① ② ③ ④ ⑤ ⑥ ⑦ ⑧ ⑨ ⑩ ⑪ ⑫ ⑬ ⑭ ⑮ ⑯ ⑰ ⑱ ⑲ ⑳ ㉑ ㉒ ㉓ ㉔ ㉕ ㉖ ㉗ ㉘ ㉙ ㉚ ㉛ ㉜ ㉝ ㉞ ㉟ ㊱ ㊲ ㊳ ㊴ ㊵ ㊶ ㊷ ㊸ ㊹ ㊺ ㊻ ㊼ ㊽ ㊾ ㊿

① ② ③ ④ ⑤ ⑥ ⑦ ⑧ ⑨ ⑩ ⑪ ⑫ ⑬ ⑭ ⑮ ⑯ ⑰ ⑱ ⑲ ⑳ ㉑ ㉒ ㉓ ㉔ ㉕ ㉖ ㉗ ㉘ ㉙ ㉚ ㉛ ㉜ ㉝ ㉞ ㉟ ㊱ ㊲ ㊳ ㊴ ㊵ ㊶ ㊷ ㊸ ㊹ ㊺ ㊻ ㊼ ㊽ ㊾ ㊿

① ② ③ ④ ⑤ ⑥ ⑦ ⑧ ⑨ ⑩ ⑪ ⑫ ⑬ ⑭ ⑮ ⑯ ⑰ ⑱ ⑲ ⑳ ㉑ ㉒ ㉓ ㉔ ㉕ ㉖ ㉗ ㉘ ㉙ ㉚ ㉛ ㉜ ㉝ ㉞ ㉟ ㊱ ㊲ ㊳ ㊴ ㊵ ㊶ ㊷ ㊸ ㊹ ㊺ ㊻ ㊼ ㊽ ㊾ ㊿

① ② ③ ④ ⑤ ⑥ ⑦ ⑧ ⑨ ⑩ ⑪ ⑫ ⑬ ⑭ ⑮ ⑯ ⑰ ⑱ ⑲ ⑳ ㉑ ㉒ ㉓ ㉔ ㉕ ㉖ ㉗ ㉘ ㉙ ㉚ ㉛ ㉜ ㉝ ㉞ ㉟ ㊱ ㊲ ㊳ ㊴ ㊵ ㊶ ㊷ ㊸ ㊹ ㊺ ㊻ ㊼ ㊽ ㊾ ㊿



子どもの中耳炎について



越谷市医師会
とくまる耳鼻咽喉科
☎986-1394
とくまる 隆太
徳丸

子どもの中耳炎には急性中耳炎と滲出性中耳炎があります。どちらも鼓膜の奥の中耳に起こる病気ですが、それぞれについて説明します。

急性中耳炎は中耳内に膿がたまり、激しい痛みや発熱、耳だれを伴うことの多い病気です。子どもが夜間に急に泣き出し、痛みで朝まで眠れないこともあります。長引く発熱や、不機嫌に泣いている原因が中耳炎のこともあります。鼻漏が多い時に、鼻の奥と中耳をつないでいる耳管とおとって鼻から細菌やウイルス

スが入り込み、中耳に炎症を起こします。治療は鼻の状態を改善することです。炎症が強ければ、抗生物質や痛み止めを使います。重症の時は鼓膜を切開して中耳にたまっている膿を外に排出させます。応急処置として痛み止めを使ったり、耳の周囲を冷やしたりすると一時的に落ち着くことがあります。

次に滲出性中耳炎です。急性中耳炎の炎症が治まった後、液体だけが中耳に残ったり、耳管の空気の通りが悪くなった時に起こります。急性中耳炎と異なり、痛みや発熱を伴うことが少なく、難聴

が主症状です。本人が聞こえないと訴える場合が多いのですが、呼んでも反応しないことで気付かれる時もあります。病気が片側だけの時にはもう一方の耳には難聴がないので気付かれにくく、医療機関を受診して初めて指摘されることもあります。発見が遅れる場合が多いので注意が必要です。治療はやはり鼻の状態を改善することになります。改善されない場合は、急性中耳炎同様鼓膜切開を行い、貯留液を排出させます。また複数回切開しても改善しない時は、鼓膜に穴をあけチューブをその穴に挿入し、液体が貯

留しないようにします。半年から数年チューブを挿入する場合は、その間入浴や水泳に制限が生じます。鼻の奥のアデノイド(咽頭扁桃)が大きいために耳管の通りが悪くなっている時は、アデノイドを摘出する手術を行います。痛みや耳だれがなくなると中耳炎は治ったと思われるのですが、実際には滲出性中耳炎に移行しているかもしれせん。中耳炎は放置すると将来、難聴や耳だれを繰り返す慢性の中耳炎に移行することがあります。耳鼻咽喉科の医師とよく相談して治療を行ってください。

① ② ③ ④ ⑤ ⑥ ⑦ ⑧ ⑨ ⑩ ⑪ ⑫ ⑬ ⑭ ⑮ ⑯ ⑰ ⑱ ⑲ ⑳ ㉑ ㉒ ㉓ ㉔ ㉕ ㉖ ㉗ ㉘ ㉙ ㉚ ㉛ ㉜ ㉝ ㉞ ㉟ ㊱ ㊲ ㊳ ㊴ ㊵ ㊶ ㊷ ㊸ ㊹ ㊺ ㊻ ㊼ ㊽ ㊾ ㊿

① ② ③ ④ ⑤ ⑥ ⑦ ⑧ ⑨ ⑩ ⑪ ⑫ ⑬ ⑭ ⑮ ⑯ ⑰ ⑱ ⑲ ⑳ ㉑ ㉒ ㉓ ㉔ ㉕ ㉖ ㉗ ㉘ ㉙ ㉚ ㉛ ㉜ ㉝ ㉞ ㉟ ㊱ ㊲ ㊳ ㊴ ㊵ ㊶ ㊷ ㊸ ㊹ ㊺ ㊻ ㊼ ㊽ ㊾ ㊿

こんにちは
すこやかさん
問広報広聴課
☎963-9117



▲藤井 香帆ちゃん
(H22.9.29 小曾川)



▲加藤 優奈ちゃん
(H22.12.27 平方南町)



▲伊波 興生ちゃん
(H22.1.25 花田)



▲遠藤 政陽・朝陽ちゃん
(H19.9.29・H22.1.19 蒲生西町)



▲尾崎 莉奈ちゃん
(H22.1.7 南越谷)

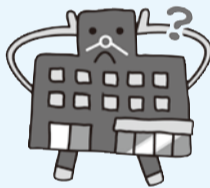


第468回もんだい

越谷市の人口が、平成24年12月に33万人を突破したよ。そこで問題。越谷市が誕生した昭和33年11月の人口は何人かな？

(ヒント：ノーヒント)

- ①約3万6000人
- ②約4万8000人
- ③約6万1000人



応募のしかた

2月15日(金) (消印有効) までにはがきに、答え・住所・氏名(ふりがな)・学校名・学年・広報(探検隊)などに取り上げてほしいことなどを書いて、☎343-8501越谷市役所「広報こしがやこどもクイズ」係まで。正解者の中から10人(抽選)の方に記念品をおくります。

当選者の発表は、記念品の発送をもってかえさせていただきます。

応募できる人
市内に住んでいる小・中学生
1月号(467回)のこたえ
③クワイ
(応募11通 正解11通)

あんなこと
こんなこと

こどもコーナー

教えて
キク姉さん

こしがや探検隊

⑱オーストラリアの鳥たちに会いに行こう!
キャンベルタウン野鳥の森

キク姉さん そうね。キャンベルタウン野鳥の森は、越谷市とオーストラリアのキャンベルタウン市が姉妹都市になって10周年を記念して、平成7年に開園したの。オーストラリアの自然と親しめる施設よ。目印になっている大きなバードケージには、主にオーストラリアの野鳥が24種・300羽以上飼育されているわ。面積は約3000平



コバトちゃん

キク姉さん 大吉公園の中にあるキャンベルタウン野鳥の森を知ってる? コバトちゃん もちろん知ってるわ。でもキク姉さん、知らない人もいるかも。教えて!

コブちゃん
ワラビーはカンガ



キク姉さん

方があるのよ。このほか、ワラビーやエミュー、市の鳥で国の天然記念物に指定されているシラコバトも展示されているわ。



野鳥の森のバードケージ



エミューはとても好奇心旺盛

コバトちゃん エミューはオーストラリアの国鳥なのよ。キク姉さん さすが、ふたりともよく知っているわね。



コブちゃん

ルーの仲間で、エミューはタッチョウとつくりなんだよね。



七色の光を子どもたちが一点に集める実験

こどもニュース

科学技術体験センターで
サイエンスショーを開催

1月6日、科学技術体験センター「ミラクル」の多目的ホールで、「すずきまどかのサイエンスショー」が開催され、午前の部と午後の部、合

わせて311人が参加しました。すずきまどかさんは科学のお姉さんとして、実験を通じて科学の面白さを伝える活動を全国で行っています。この日は、子どもたちも参加し、「色が見えるふしぎ」と題し、プリズムを使って白い光を七色に映し出す実験や、反対に、七色の光を一点に集め、白い光をつくり出す実験などを行いました。

科学技術体験センターでは、楽しみながら勉強できる体験装置のほか、毎月、様々なイベントを開催しています。



新たに加わったベネットアカケビワラビー(オス)

コブちゃん 昨年の11月にメスのワラビーが増えたときに見に行ったんだ。

キク姉さん 今度、オスのワラビーが1頭増えるのよ。これでワラビーは全部で3頭になるわ。2月下旬からみんなと会える予定よ。

コバトちゃん 仲間が増えてワラビーもうれしいね。赤ちゃんができるかもしれないし。ほか

に動物はいないの? キク姉さん 毎週土曜・日曜日にふれあいコーナーというイベントを開催しているわ。モルモットに触ることができるようよ。コブちゃん モルモットはふかふかしてて、気持ちいいよね。また行きたくなっちゃった。

キャンベルタウン野鳥の森

〈所在地〉 大吉272の1

(駐車場あり)

〈開園時間〉 午前9時〜午後4時(入園時間は午後3時30分まで)

〈休日〉 月曜日(祝日の場合はその翌日)、年末年始

〈入園料〉 大人100円、小・中学生30円(未就学児は無料、ただし保護者の同行が必要)

〈問合せ〉 ☎979-10100

〈広告〉

まるやまきもの学院生徒募集中!
素敵に着物を着こなして女子力UP!

ワンコイン
着付教室

新規生徒さん大募集!!
授業料1回(全15回コース) 500円

お問い合せ・お申し込み
(株)まるやまグループ 典雅さの学院
新越谷校
☎048-961-5408
埼玉県越谷市南越谷4-12-7
エクセル南越谷203
※新越谷駅西口降りて徒歩3分
http://www.tenga.jp/
典雅さの学院 ◀検索してクリック!

地域の方の「クラフト講座」開催

ご近所の皆さまに「クラフト講座」を開催します。手作りを楽しみたい方、是非ご参加下さい。

- ◆日時: ①2月27日(水) 10:00~11:00
②3月27日(水) 10:00~11:00
- ◆内容: ①スタンプとボタンで作る"ミニ缶"
②リブ型"アロマオーナメント"作り
- ◆会場: 東洋医療福祉専門学校 本校舎
- ◆定員: 各講座10名
- ◆申込: 電話予約(2月1日より申込開始)
- ◆費用: 500円を当日お支払いいただきます

〔講座会場及びお問合せ先〕
東洋医療福祉専門学校 吉川市保1-21-7
TEL 048-984-4701

不動産に関する無料相談!!

〔日時〕 平成25年2月20日(水) 10:00~15:00
〔場所〕 越谷市越ヶ谷2-8-23 3階(越谷市役所前)

★ご来所頂き、弁護士・相談員による無料相談です。

不動産無料相談所
(公社)埼玉県宅地建物取引業協会
越谷支部

問合先 TEL 048-964-7611 お気軽に相談ください。

◆ 各種相談(祝日・年末年始を除く) 相談は無料です

相談名	日時など	会場	内容	問合せ先
市民相談(一般)	毎週月曜～金曜日。午前9時～午後4時30分(正午～午後1時を除く)	中央市民会館4階第1相談室	日常生活全般の相続、離婚、賠償など	くらし安心課 ☎963-9156
市民相談(交通相談)	毎週月曜・木曜日、毎月第1・3火曜日(18日(月)は休み)。午前9時～午後4時30分(正午～午後1時を除く)。事前にご連絡ください		交通事故による補償問題や手続きなど	
弁護士による法律相談(予約制)	毎週水曜・金曜日(第5金曜日は休み)。午後1時20分～4時20分 *第2金曜日は午後4時～7時 定員6人。相談日の前日午後1時から電話のみで予約受付	中央市民会館4階第2相談室(第1水曜・金曜日は第4相談室)	日常生活の法律上の諸問題、交通事故による補償問題、手続きなどについて弁護士が応じます	
司法書士法律相談(予約制)	毎週火曜・水曜・金曜日。午後1時～4時。毎月第1・2・3・5土曜日。午前10時～午後1時。毎月第4土曜日。午後1時～4時(予約は平日午前10時～午後4時)	埼玉司法書士会越谷総合相談センター(越ヶ谷2-8-22エスビル越ヶ谷2階)	裁判・その他法律、遺言・相続・登記、成年後見・家事事件、クレジット・サラ金、多重債務	埼玉司法書士会越谷総合相談センター ☎048-838-7472
福祉なんでも相談	毎週月曜～金曜日。午前8時30分～午後5時15分。直接窓口へおいでください	福祉なんでも相談窓口(市役所本庁舎1階総合受付隣)	福祉に関する各種相談	福祉なんでも相談窓口 ☎963-9150
成年後見相談	毎週月曜～金曜日。午前8時30分～午後5時	中央市民会館2階 越谷市社会福祉協議会	成年後見制度の利用相談など	成年後見センターこしがや ☎966-2251
税務相談(税理士)	毎月第1月曜日。午前10時～午後3時(正午～午後1時を除く)	中央市民会館4階第2相談室	税金関係全般について関東信越税理士会越谷支部の税理士が応じます	くらし安心課 ☎963-9156
税務相談(越谷税理士会税務相談所)	毎週月曜・木曜日。午後1時～4時。事前にご連絡ください	越谷税理士会税務相談所(赤山町3-3-4草島商店3階、越谷税務署前)		関東信越税理士会越谷支部 ☎962-6131
行政相談	毎月第2金曜日。午前10時～午後3時(正午～午後1時を除く)	中央市民会館4階第2相談室	行政上の諸問題について行政相談委員が応じます	くらし安心課 ☎963-9156
行政書士相談(埼玉県行政書士会越谷支部)	毎月第1金曜日。午前10時～午後3時(正午～午後1時を除く)		相続、遺言、金銭貸借等の書類の作成等について行政書士が応じます	
登記相談	毎月第1水曜日。午前9時～正午		法務局・裁判所に提出する書類について司法書士と土地家屋調査士が応じます	
不動産相談	毎月20日。午前10時～午後3時(正午～午後1時を除く)	埼玉県宅建協会越谷支部(市役所駐車場隣)	不動産について弁護士と相談員が応じます	埼玉県宅建協会越谷支部 ☎964-7611
マンション管理相談	毎月第3火曜日(予約は第2火曜日まで)。午後1時30分～4時30分	中央市民会館4階第4相談室	市内マンションの管理等について埼玉県マンション管理士会会員が応じます	建築住宅課 ☎963-9205
住宅リフォーム・耐震	毎月第3火曜日(予約は第2火曜日まで)。午前9時30分～11時30分		耐震診断、改修の技術的内容について埼玉建築士会・埼玉県建築士事務所協会会員が応じます	
消費生活相談	毎週月曜～金曜日。午前9時30分～午後3時30分(正午～午後1時を除く)	中央市民会館4階消費生活センター	商品やサービスの疑問や不審、訪問販売のトラブル、多重債務など	消費生活センター ☎965-8886
女性相談	電話相談は毎週火曜・木曜・金曜日。午後1時～2時。毎週土曜・日曜日。午前10時～午後2時(正午～午後1時を除く)。それ以外の時間帯の面接相談は予約制。予約の受付は、月曜日を除く毎日。午前9時～午後5時	男女共同参画支援センター	生き方・パートナー相談(DV(配偶者等からの暴力)相談含む)	男女共同参画支援センター ☎970-7410 電話相談は ☎970-7415
人権相談	毎月第1・3木曜日。午後1時～4時 毎週月曜日。午前9時～午後4時	中央市民会館4階第4相談室 さいたま地方務局越谷支局	人権擁護委員が相談に応じます	人権・男女共同参画推進課 ☎963-9119 さいたま地方務局越谷支局総務課 ☎966-1337
内職相談	毎週火曜・木曜日。午前10時～午後3時30分(受付は午前10時～11時30分、午後1時～3時)	産業雇用支援センター 3階相談室	内職、あっせん、求人(仕事を出す方)	産業支援課 ☎967-4680
早期就職(キャリアコンサルタント)	毎週月曜～金曜日(月曜～水曜日は要予約)。午前9時～午後4時(正午～午後1時を除く)		早期就職に向けた総合的なコンサルティング	
労働相談(社会保険労務士)	毎週金曜日。午後1時～4時(受付は午後3時30分まで)		賃金、労災、雇用、厚生年金など	
経営相談(事業資金)	毎月第2水曜日。午後1時～4時(毎月第1水曜日までに要予約)		中小企業者のための金融について	
経営相談(創業・経営)	毎週月曜～金曜日。午前9時～午後4時(正午～午後1時を除く)。出張相談(月1回、要予約)	産業雇用支援センター二番館	開業、経営、経営革新など	産業雇用支援センター二番館事務室 ☎967-2424
職業相談	毎週月曜～金曜日。午前8時30分～午後5時15分(毎週火曜・木曜日は午後7時まで)。毎月第1・3土曜日。午前10時～午後5時	ハローワーク越谷	職業紹介・相談	ハローワーク越谷 ☎969-8609
雇用相談	毎週月曜～金曜日。午前8時30分～午後5時15分	ハローワーク越谷	求人受付・雇用保険(適用・給付)	青少年相談室 ☎964-0272
青少年相談	毎週火曜・水曜・金曜日。午前9時～午後4時		青少年の非行、家庭内暴力、いじめ等	
教育相談	毎週月曜～土曜日。午前9時30分～午後5時(電話相談の受付は午前9時～午後8時30分)。ハートコール(子ども専用電話相談)は ☎962-8500。メール相談:市ホームページで「教育相談」を検索	越谷市教育センター(増林3-4-1)	幼児～中学生の発達相談、就学相談、不登校、いじめ等	越谷市教育センター ☎962-9300、962-8601
家庭児童相談	毎週月曜～金曜日。午前9時～午後4時	中央市民会館4階相談室	18歳までのしつけや習慣、不登校、いじめ、非行、家族関係など(電話相談可)	家庭児童相談室(子育て支援課) ☎964-2111

〈広告〉

東武スカイツリーライン
急行停車駅
越谷駅徒歩1分

上層階からの眺望、お部屋をご覧ください。
建物内モデルルーム公開中

信頼される安心を、社会へ。 **SECOM**

駅前タワーに暮らす。

富士山

シングルからファミリー、シニアまで
多彩なプランをご用意しております。

3,000万円台・**3,500**万円台・**4,100**万円台

実際の眺望 この眺望写真は当物件屋上から1月に撮影した実際の眺望です。※当物件屋上より全方位撮影したものを合成し画像処理を施しております。実際の見え方とは多少異なります。(2013年1月撮影)

■「グローリオ越谷 ステーションタワー」第3期3次物件概要●所在地/埼玉県越谷市弥生町888番(地番)●交通/東武スカイツリーライン「越谷駅」徒歩1分(東武伊勢崎線)●総戸数/421戸(住戸397戸、店舗24戸)●販売戸数/12戸●敷地面積/7,361.14㎡(建築確認申請対象面積)(登記簿面積)●建築面積/5,607.24㎡●建築延床面積/55,993.12㎡●建ぺい率/80%●容積率/604.93%●構造・規模/鉄筋コンクリート造地上29階地下1階塔屋2階●建築確認番号/BCJ10本建確012(平成22年5月6日)●変更建築確認番号/BCJ10本建確012変1(平成22年12月9日)●地域・地区/商業地域・防火地域・高度利用地区・越谷駅東口地区計画●間取り/2LDK～4LDK●専有面積/58.18㎡～96.60㎡●バルコニー面積/8.58㎡～31.03㎡●土地権利・借地権種類/所有権 ●分譲後の権利形態/本物件の敷地ならびに建物全体共用部分および住宅共用部分等の各住戸に付随する共有部分については、越谷駅東口第一種市街地再開発事業の権利変換計画に基づき定められています。●管理について/当マンション管理組合より管理会社へ委託●管理会社/ホームライフ管理株式会社●販売価格/2,840万円(1戸)～5,290万円(1戸)●最寄価格帯/3,000万円台・3,500万円台・4,100万円台(各2戸)●管理費/13,560円～22,230円(月額)●修繕積立金/6,750円～11,210円(月額)●修繕積立基金/188,640円～312,840円(引渡時一括払い)●管理基金/25,000円(引渡時一括払い)●駐車場/7台、使用料:14,000円～16,000円(月額)●駐輪場/26台、使用料:200円・300円(月額)●バイク置場/110台、使用料:3,000円～7,000円(月額)●竣工/2012年8月24日●入居/即入居可●設計監理/設計:佐藤工業株式会社 一般建築士事務所、監理:株式会社梓設計●施工/佐藤工業株式会社東京支店●売主:販売/セコムホームライフ株式会社〒151-0051 東京都渋谷区千駄ヶ谷4-19-12 国土交通大臣免許(11)第1937号(一社)不動産協会会員(一社)日本住宅建設産業協会会員(公社)首都圏不動産公正取引協議会加盟●販売提携(代理)/アートランド株式会社 〒107-0062 東京都港区南青山4-17-4四神ビル1階 東京都知事(1)第91142号(社)東京都宅地建物取引業協会会員【先着順受付のご案内】■お申込みの際は①お印②昨年度の収入証明書(源泉徴収票・確定申告書の写し等)③身分証明書のコピー(運転免許証・パスポートの写し等)をお持ちください。※先着順につき成約済となる場合がございます。ご了承ください。●広告有効期限/2013年3月末日

現地案内図 越谷駅東口駐車場 現地販売センター 406号室 埼玉りそな銀行 武蔵野銀行 三井住友銀行 三井東京UFJ銀行 越谷駅前ビル 越谷駅

できるだけ公共交通機関をご利用の上、ご来場ください。
◎越谷ツインシティBシティ内に越谷駅東口駐車場がございます。

「グローリオ越谷 ステーションタワー」
現地販売センター 受付時間/10:00～19:00

資料請求など、お気軽にお問い合わせください。 **越谷タワー** 検索 **SECOM** セコムホームライフ株式会社



第48回元旦マラソン大会開催

快晴の元旦 1865人が初走り



ランナーたちが市役所前を一齐にスタート

1月1日、市役所周辺で市教育委員会と越谷市体育協会主催の元旦マラソン大会が開催されました。これは、初走りを通して、健康

と一年の幸福を祈念して毎年行われているもので、今年で48回目となります。快晴に恵まれたこの日、午前9時55分に10キロスタートし、その後、0.1キロの順に各種目が行われ、あわせて1865人が参加し、初走りを楽しみました。

このほか、市役所駐車場では、越谷飛翔太鼓の皆さんによる太鼓や地蔵囃子保存会の皆さんによる獅子舞が披露され、新春を祝いました。

新しい門出を祝福



新成人を代表して市長の前で誓いを述べました

市内11会場で成人式

1月13日、平成24年度越谷市成人式が、市内11会場で開催されました。市では、平成6年度から、新しい門出を地域の方と一緒に祝

うと、各地区で成人式を開催しています。式典は、新成人と地域の方が一緒に企画し、運営を行います。今年度の市内の新成人は3048人です。北

中の体育館で行われた桜井地区の式典では、新成人代表が「多くの方に支えられ、今日を迎えることができました。成人の自覚と責任を持ち、世界の発展に努めます」と誓いました。式典後、新成人たちは、恩師や同級生と思い出話を花を咲かせていました。

豊作の願いを込めた矢を射る



俵に取り付けられた鶴・亀・松竹梅が描かれた的へ矢を射ります

1月13日、新方地区の川崎神社で伝統の農村行事「オビシヤ」が行われました。これは関東地方東南部の農村行事で、古くは「歩射」と言われ、弓で矢を射り、その年の豊作を占うもの。この日は氏子約30人が集まり、宮司による祈とう、おはらい、ご神体の受け渡

しなどが行われました。その後、縁起のよい「七・五・三」の数字から、的から753ヤリ離れた位置から豊作の願いを込めた矢が放たれました。氏子総代の遠藤勇市さんは、「見事に的の真ん中に命中しましたので、今年も豊作になるでしょう」と話していました。

伝統の農村行事「オビシヤ」



第19回越谷梅林公園梅まつり実行委員会 会統括担当責任者(大袋地区コミュニティ推進協議会文化部長)

まつした 松下 薫さん (千間台西)

元荒川沿いの大房や大林は、古くは桃や梅の名所として知られていた。大林の越谷梅林公園は、都市化が進んだ地域に「梅の名所をなんとか生かそう」との住民の要望を受け、市が昭和63年に整備したものだ。今年で19回目を迎える梅まつりには、例年、市内外から3万人以上の花見客が訪れる。運営は大袋地区コミュニティ推進協議会と越谷市造園業協会で行

る梅まつり実行委員会が担い、現在、松下さんを中心にした準備が進められている。「梅林公園の自然環境は、地域の多くの方の協力により守られています。梅まつりは、コミ協の設立時から毎年開催され、地区を代表する行事となりました。大勢の方に楽しんでほしいですね」。第19回梅まつりは、3月9日(土)・10日(日)の両日に開催される(8面参照)。

まちづくりに取り組む市民団体等の祭典



市民団体など82団体が参加。前夜祭も含め、約4000人の来場がありました

1月26日、越谷市中央市民会館で第5回協働フェスタ(協働フェスタ実行委員会主催)が開催されました。これは、まちづくりに取り組む市民団体や企業、行政が日ごろの活動発表を通じて交流を図るとともに、市民に市民活動への関心をもち、ってもらうことを目的として行われています。

各階の会議室やロビーでは、団体の展示や演出などの活動発表が行われました。また、劇場ではまちづくりに関する事例発表や討論会のほか、神田陽司さんによる「越谷ものがたり」と題する講演などが行われ、多くの市民が来場し、にぎわいました。

第5回 協働フェスタ開催

テレビ広報番組



〈2月放送の主な内容〉

- ・平成24年度越谷市成人式、市長のふれあい訪問
- ・特集：広がるイチゴ観光農園
- ・ズームアップ：第5回協働フェスタ

- テレビ埼玉 2月16日(土)・17日(日) 9:30~
- JCN関東 2月18日(月)~24日(日) 8:30~、20:00~ (23日・24日は19:30~)
- *JCN関東 エリアニュース越谷 毎週月曜日に越谷の地域情報を放送



特集より

問広報広聴課 ☎963-9117

市政・防災情報をメール配信 越谷シティメール配信サービス



〈広告〉

越谷ツインシティ駐輪場 定期利用募集のご案内

いつもご利用ありがとうございます。当駐輪場では定期利用されるお客様を募集致します。

募集台数：300台
料 金：2,500円/月
募集期間：毎日募集
受付場所：越谷ツインシティ地下駐輪場
受付時間：11時~20時

管理会社：アノマネジメントサービス株式会社東京支店
所在地：東京都新宿区新宿1-20-2
TEL:03-5363-6161 平日9時~17時

学研 Cocolump

住所：埼玉県越谷市七左町2-1

安心の暮らしをお届けする、5つのポイント

1. 入居一時金0円 低料金設定
2. 介護事業所を併設。ヘルパーステーション
3. 24時間365日、館内にスタッフが常駐。
4. 充実の生活サービス。緊急時対応サービス、洗濯機・乾燥機・冷蔵庫・電子レンジ・炊飯器・食器洗浄機・食器乾燥機・掃除機・空気清浄機・加湿器・除湿機・エアコン・冷暖房設備
5. 安心・安全設計(トリプルドア緊急通報装置・スプリンクラー等完備)

『入居一時金』不要 24時間 365日ヘルパー常駐

25年2月オープン ココファン南越谷

『自立型』も完備！新越谷駅から徒歩7分

オープニング記念！！
無料昼食付き内覧会開催！！

日程：2/22(金)~2/23(土)
時間：午前の部 11:00~(昼食付き)
午後の部 14:00~(軽食付き)
場所：ココファン南越谷 現地にて

在宅でも施設でもない新しい介護の形

学研のサービス付き高齢者向け住宅 スカイツリーラインに続くオープン！
入居申し込み受付中！！

ココファン春日部 (24年12月オープン)
ココファン大袋 (24年1月オープン)

-家族の介護でお悩みの方-
・高齢者の独り暮らしが心配(認知症・独り暮らし等)
・特養ホームの待機期間が長い
・夫婦で入居したい(させたい)が安心して住めるところがない

株式会社 学研ココファン 内覧会申し込み先
048-961-2180
東京都品川区西五反田2-11-8 学研ココファン