

**広報**  
2月号  
No.1297  
平成26年(2014年)  
2月1日発行

# こしがや

お知らせ版

今号の主な内容

- 税の申告が始まります.....2
- 竜巻見舞金を支給しています.....3
- 国民年金保険料の2年前納制度.....3
- 南部出張所が移転します.....4
- 広告掲載事業者募集.....5
- レイクタウンの新町名町界が決定.....6
- 越谷バー・パル・パール、雛めぐり.....9

発行/越谷市 ☎343-8501 埼玉県越谷市越ヶ谷4-2-1 ☎964-2111(代表) ☎965-6433  
www.city.koshigaya.saitama.jp \*広報紙は市ホームページからもご覧になれます 編集/広報広聴課

## 平成25年度成人式



1月12日、市内11会場で平成25年度成人式が開催されました。市では、平成6年度から、新成人の門出を地域の方とともに祝福しようと、地区別に成人式を実施しています。式典や催しは、新成人と地域の方が一緒に企画し、運営を行っています。

晴天に恵まれたこの日、中央市民会館劇場には越ヶ谷地区の新成人238人が集まり、懐かしい友人や恩師との再会を喜びました。

式典の最後には、岸川侑世さんと田澤葉月さんが新成人を代表し、「両親、先生方、地域の皆さんから多くのことを教え導いていただき、心から感謝しています。一人ひとりの行動や言動に今まで以上に責任を持ち、新たな時代を築くという課題に立ち向かっていきます」と誓いのことを述べました。

今年度の市内の新成人は3184人。それぞれの誓いを胸に、新たな一歩を踏み出します。

## 新たな門出

## それぞれの誓いを胸に



1~5地区...2月中旬~下旬  
6~10地区...3月初旬~中旬

平成26年度版のごみ収集カレンダーをお届けします

平成26年度版のごみ収集カレンダーをお届けします。

〔配布方法〕市の委託業者が各ご家庭のポストに投かんします。

※店舗・事務所等は除きます

※一部地域では自治会の協力により配布します

〔配布予定期間〕▽1、5地区...2月中旬~下旬 ▽6、10地区...3月初旬~中旬

※地区番号は25年度版の表紙の右上に記載されています

※「保存版家庭ごみの分け方・出し方」は配布しません

問い合わせ先 97611

### 26年度版 ごみ収集カレンダーを お届けします

### 平成27年2月の完成を予定



## 仮称市役所第三庁舎の建設工事を行います

市役所庁舎の狭あい化の解消と、平成27年4月を目指し取り組んでいる中核市への移行に伴う事務スペースの確保を目的に、1月から、仮称越谷市役所第三庁舎の建設に着手しています。

仮称第三庁舎は、鉄骨造・5階建てで、延床面積は4770.71平方メートルです。用途は事務室および会議室を予定しています。建設場所は現在、

在の庁舎の敷地内で、27年2月に完成予定です。工事期間中は、安全確保のために建設場所には仮囲い(左図赤枠)を設置します。敷地の北側出入口から、直接、本庁舎・別館・第二別館に行くことができません。来庁される皆さんには、ご不便をおかけいたしますが、ご理解とご協力をお願いします。

問総務管理課 ☎963119134



# 税の申告が始まります

## 市・県民税の申告

市・県民税課 ☎ 963-9144

平成26年度市・県民税(個人住民税)の申告受付を2月17日(月)から3月17日(月)まで、市役所第二庁舎5階会議室B・Cで行います(土曜・日曜日は閉庁です。出張受付は下表をご覧ください)。

なお、申告期間中は駐車場が大変混雑しますので、車での来庁はご遠慮ください。

### 市・県民税の申告が必要な方

◆平成26年1月1日現在、越谷市内にお住まいで、確定申告をされない方のうち次のいずれかに該当する方

- ①市・県民税の申告書が届いた方
- ②事業(農業、営業等)を営む方、不動産収入(地代・家賃)、雑所得、配当所得等が

## 平成26年度から 個人住民税の均等割が 臨時的に引き上げられます

東日本大震災を踏まえ、地方公共団体が実施する防災に必要な財源を確保するため、平成26年度から個人住民税(市・県民税)の均等割の税率が臨時的に引き上げられます(下図参照)。

これは、市民の皆さんが安心して暮らすことができるまちづくりを進めるため、橋りょうの耐震化や防災行政無線・消防救急無線のデジタル化などに使われる予定です。ご理解・ご協力をお願いします。

〈引き上げ期間〉  
26年度～35年度の10年間

〈個人住民税の均等割額〉

	現行	引き上げ後
市民税	3,000円	3,500円
県民税	1,000円	1,500円
合計	4,000円	5,000円

\*均等割は所得金額にかかわらず定額で課税されます  
\*個人住民税が非課税の方は引き上げによる影響はありません

市・県民税課 ☎ 963-9144

### 支払証明書

②事業所得者・不動産所得者は収支のわかる帳簿等

③国民健康保険税、国民年金、医療費、生命保険、地震保険などの控除を受ける方は支払った証明書または領収書等

### 市・県民税申告書の発送について

市・県民税申告書は、該当すると思われる方へ1月下旬に郵送しました。申告が必要となる方で申告書が届かなかった場合は市・県民税課へご連絡ください。また、申告書は郵送でも受け付けます。申告書と一緒に送付した「申告の手引き」に記載の例を掲載していますので、該当欄に記入し、次のものを返信用封筒で郵送してください。

- A 年末調整が済んでいる給与所得者は申告書と源泉徴収票
- B A以外の方は申告書と前記の「申告に必要なもの」の①

③に記載されているもの  
次のような方は

### ◆昨年中に所得がなかった方

市・県民税申告書裏面の「前年収入がなかった方」の記入欄に必要な事項を記入して郵送してください。

### ◆事業専従者のいる事業主の方

事業専従者の方には申告書をお送りしません。事業主の方はご自身の申告の際に必ず「事業専従者」の欄に必要な事項を記入してください。また、専従者の給与支払報告書を市・県民税課(本庁舎1階)へご提出ください(郵送可)。

申告をしないと、こんなときに困ります

申告をしないと、年金、住宅ローン、保育所入所や公営住宅入居申請の際に必要な各種証明書(課税・非課税・納税証明書等)を発行できませんので、ご注意ください。期限内に申告を済ませようお願いします。

市・県民税課 ☎ 963-9144

### 国民健康保険税算定のため 申告をお願いします

国民健康保険税の算定や高額療養費計算等を行うために、所得の有無に関わらず国民健康保

## 市・県民税の申告受付

- 市役所での受付  
〈期間〉2月17日(月)～3月17日(月)、午前9時～午後4時(土曜・日曜日は閉庁です。ご注意ください)  
〈場所〉市役所第二庁舎5階会議室B・C
- 出張受付  
〈期間・場所〉下表のとおり。  
時間はいずれも午前9時30分～午後4時

日程	特設会場
2月3日(月)	新方地区センター・南越谷地区センター
2月4日(火)	増林地区センター・出羽地区センター
2月5日(水)	荻島地区センター
2月6日(木)	北部市民会館
2月7日(金)	
2月10日(月)	川柳地区センター・大相模地区センター
2月12日(水)	蒲生地区センター
2月13日(木)	桜井地区センター
2月14日(金)	大沢地区センター・北越谷地区センター

市・県民税課 ☎ 963-9144

## 個人事業税(県税)の申告

市・県民税課 ☎ 962-2298

個人事業税は、事業を行う個人に対し、その事業の所得金額を標準として課税されるものです。所得税の確定申告から住民税の申告をすれば、事業税の申告は不要です。

事業税についてご不明な点は、県税事務所にお問い合わせください。

### 越谷県税事務所

月曜～金曜日、8:30～17:15  
土曜・日曜日、祝日は閉庁です

## 税・国保のお知らせ

### 納付書をお送りします

平成25年度の年税額に変更があった方や新たに課税された方、納付方法を変更された方に通知書と納付書(口座振替の方には通知書のみ)を次のとおり発送します。新たにお送りする納付書でお納めください。

### ●市・県民税

2月10日(月)発送 市・県民税課 ☎ 963-9144・9145

### ●国民健康保険税

2月14日(金)発送 国民健康保険課 ☎ 963-9146

### 休日納税窓口を開きます

2月2日(日)・16日(日)・3月2日(日)、午前9時～午後3時

納税課、国民健康保険課(いずれも本庁舎1階) 回収納課 ☎ 963-9142、国民健康保険課 ☎ 963-9143

### 国民健康保険税の仮徴収額決定 通知書をお送りします

平成26年度の国民健康保険税を4月以降、新たに年金からの特別徴収で納付いただく方に、「仮徴収額決定通知書」を2月17日(月)に発送します。

## 平成25年度固定資産税・都市計画税の第4期分、国民健康保険税の第9期分の納期限は2月28日(金)です

なお、市・県民税についてはすべての納期限が過ぎています。まだ納付していない方は、速やかに納付してください。市税の期限内納付にご協力ください。

除に加入されている方およびその世帯主で申告が必要な方は、期限内に申告を済ませようお願いします。同一世帯内で当該年度に1人でも未申告の方がいると、国民健康保険税の軽減判定や高額療養費の所得区分が判定できません。

国民健康保険課 ☎ 963-9146

年金からの特別徴収を口座振替に変更する場合は、国民健康保険課または北部・南部出張所で申請してください。現在、年金からの特別徴収で納付いただいている方も変更できます。

3月31日(月)までに申請した方は、4月は年金からの特別徴収6月以降は口座振替での納付に変更となります。なお、納付書での納付には変更できませんのでご注意ください。

### ●申請に必要なもの

- ①国民健康保険被保険者証
- ②印鑑
- ③新たに口座振替を申し込む方は振替口座の通帳と届出印

### 市税の滞納処分を引き続き強化します

市税は健康で安心して暮らせるまちづくりのための貴重な財源です。再三にわたる督促と催告にもかかわらず納付されない場合、税負担の公平性・公正性を確保するため、法律の規定に基づき財産の差押処分をさらに強化します。また、延滞金が加算されますのでご注意ください。

回収納課 ☎ 963-9142



# 所得税(国税)の確定申告

## 間越谷税務署 ☎965118111 (自動音声ガイダンス)

申告会場のイオンレイクタウンでは電話による受付をいたしません

### 平成25年分確定申告

申告時期と納期限

● 所得税および復興特別所得税・贈与税：3月17日(月)

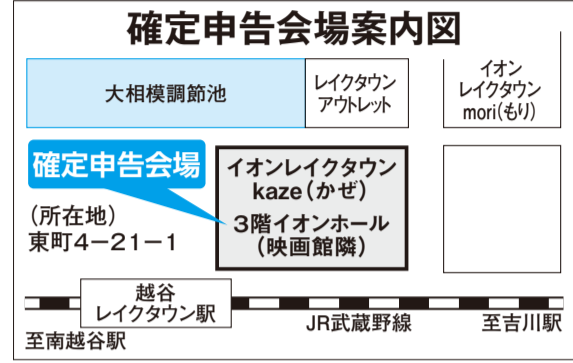
● 個人事業者の方の消費税および地方消費税：4月1日(火)

### 申告会場はイオンレイクタウン

越谷税務署の確定申告(所得税・復興特別所得税・消費税・贈与税)の会場は、イオンレイクタウンkazeの3階「イオンホール」です。

〔開設期間〕 2月13日(木)～3月17日(月)の月曜～金曜日(日曜日は2月23日・3月2日に限り)

大相模調節池



※期間中、越谷税務署では確定申告(開設)

申告の申告相談をいたしません  
\* 申告会場では現金等での納税は取り扱っていません  
\* 日曜日は非常に混雑しますの  
で、可能な方は月曜～金曜日  
にご来場ください

〔受付時間〕 午前9時～午後4時(混雑状況により受付終了時間を早める場合があります)  
\* 車でお越しの際は、イオンレイクタウンの駐車場(平日5時間無料)をご利用ください

申告には電子申告を  
所得税・復興特別所得税・消費税および地方消費税・贈与税の申告には電子申告(e-Tax)をご利用ください。国税庁ホームページの「確定申告書等作成コーナー」で申告書を作成し郵送で提出することもできます。

### 復興特別所得税について

平成25～49年までの各年分に

ついでに、所得税と併せて復興特別所得税の申告および納付をすることとされています。復興特別所得税の額は、各年分の基準所得税額(原則、その年分の所得税額)に2.1%の税率を掛けて計算した金額です。

年金所得者の申告手続不要制度  
一定の要件を満たす場合、確定申告を行う必要がありません

平成23年分以降の各年分において、公的年金等の収入金額の合計額が400万円以下であり、かつ、公的年金等に係る雑所得以外の所得金額が20万円以下の場合には、所得税の確定申告を行う必要がなくなりました(住民税の申告が必要となる場合があります)。

### 竜巻の被害を受けた方へ

竜巻によりご自身や扶養親族

などが所有する住宅や家財に被害を受けた方は、雑損控除の対象となる場合があります。次の書類をご用意いただき確定申告の相談をしてください。

● 必要書類  
・被害を受けた資産の取得時期、取得価額の分かるもの(建物)の請負契約書等)

・被害を受けた家屋の取得価額が分からない場合は、その面積が分かるもの(固定資産税通知書等)

・被害を受けた資産の取り壊し費用。除去費用、修繕費用などの分かるもの(請求書、領収書等)  
・被害を受けた資産に対して支払いを受ける保険金や補助金等の金額が分かるもの(保険金の支払通知書、預金通帳等)

・被災証明書(市から交付を受



### 太陽光発電に適した越谷

埼玉県は、快晴日数が年間を通して非常に多いことが特徴です。さらに、本市は平坦な地形で太陽光の利用を阻害する要因が少ないことから、太陽光発電に非常に適した地域と言えます。

市では、「太陽エネルギーの活用促進」を、平成23年3月に策定した「越谷市地球温暖化対策実行計画(区域施策編)」の重点プロジェクトとして位置づけています。「こしがやソーラーシティ構想」は、これをさらに加速するためのアクションプランとして策定したもので、市民・事業者・行政の協働により、合計5メガワットの発電容量を目指し、それぞれ具体的な数値目標を掲げています。

### ソーラーハウスプロジェクト

住宅用太陽光発電設備設置費用の補助(発電容量は1000件×4.1kW)  
平成21年度から、住宅用太陽光発電設備の設置費用の補助を行っています。25年度までに約600件の補助を実施しており、27年度末までにさらに400件の補助を予定しています。

### ソーラーパークプロジェクト

民間施設や大規模空間への太陽光発電設備導入(発電容量は420kW)  
平成24年7月に開始された再

## こしがやソーラーシティ構想

生可能エネルギーの固定価格買取制度によって、自治体や民間企業が大規模な太陽光発電事業を実施できるようになりまし  
た。越谷総合食品地方卸売市場では、卸売棟の屋根6000平方メートル(1000坪×60坪)の有効活用を目的に、民間企業に屋根を貸し出し、発電設備を設置することとしました。3月には発電事業を開始する予定で、一般家庭約120世帯分の消費電力量に相当する年間約42万kWhを見込んでいます。



### ソーラーコミュニティプロジェクト

① 市有施設での屋根貸し事業等(発電容量は約580kW)  
小・中学校などの公共施設の屋根を民間企業に貸し出し、太陽光発電設備を設置する事業で

す。現在、南越谷小、大袋北小、中央中、西中、新米中、大相模中、千間台中の7校に約235kWの設置準備を進めており、既存施設の太陽光発電と合わせて、平成27年度末までに580kWに拡大する予定です。

② 市民共同発電事業(発電容量は4.4kW)  
市民の皆さんの寄付や県の補助金などを活用して、NPO法人が埼玉県内の幼稚園や保育園などの公共的な施設に太陽光発電設備を設置する事業です。設置後は環境学習会などを通じ、子どもたちや地域の皆さんと一緒に環境への理解を深めます。

埼玉県内では5例目となるもので、大袋幼稚園に設置される予定です。

けている場合のみ)

### 事前申告相談会

(税理士による無料相談)

2月4日(火)～6日(木)、午前9時30分～10時30分、午後1時～3時(混雑により、午前の受付であっても午後の相談になることがあります) 圏中央市民会館 対年金受給者、医療費控除

を受ける方、平成25年中に退職し年末調整が済んでいない方  
\* 雑損控除または住宅ローン控除のある方、年金収入または給与収入以外の収入のある方の相談は行いません。確定申告会場へお問い合わせ  
事前相談に左記へ 間越谷税務署 ☎965118111

### 国民年金保険料の2年前納制度が始まります

国民年金には、保険料をまとめて納めると割引になる前納制度があります。これまでは最大1年間分の前納が可能でしたが、4月より割引額が1万4000円程度となる、お得な2年前納制度が始まります(口座振替のみ)。また、2年前納分の保険料は、全額その年の社会保険料控除の対象となります。

〔申込み先〕 金融機関または左記へ  
〔締切日〕 毎年2月末日  
間越谷年金事務所 ☎9601190

### 3月31日が申請期限 竜巻の被害を受けた方に、住宅の損壊の程度に応じた見舞金を支給しています

〔支給額(1世帯につき)〕  
▽全壊世帯：5万円  
▽大規模半壊・半壊世帯：3万円  
▽一部破損世帯：1万円  
〔申請期限〕 3月31日(月)  
〔支給要件〕 被災日(平成25年9月2日)において、被害を受けた住宅に居住し、かつ、本市の住民基本台帳に登録されている方  
〔添付書類〕 被災状況が確認できる書類(写真、修繕等の領収書の写し等)  
\* 被災証明書の交付申請済、または交付済の場合は添付書類は不要です  
圏社会福祉課 ☎9631193

### 東日本大震災の義援金を受け付けています

1月28日現在の義援金：9349万2484円(1703件)  
〔受付期限〕 3月31日(月)  
〔受付場所〕 各地区センター、圏社会福祉課(第二庁舎1階) ☎963119320



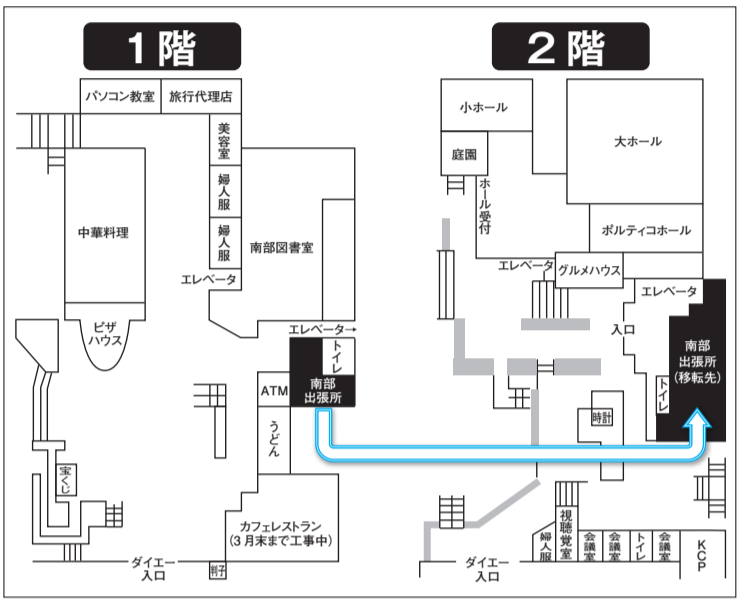
### 3月3日(月)から

## 南部出張所が移転します

南部出張所は、3月3日(月)からサンシティ1階から2階へ移転します。なお、移転後も開所日時、取り扱い業務、電話番号などに変更はありません。

- 面積がこれまでの約1.7倍になります
- 待合スペースを12席から21席に増設します
- 授乳用のスペースを設置します

☎南部出張所 ☎988-6611



### 市立病院

## 利用者用 駐車場を新設

駐車場不足解消のため、正面玄関西側(あけぼの学園跡地)に新たに利用者用の駐車場を設置しました。2月3日(月)からご利用になれます。

- ▽名称: あけぼの駐車場
  - ▽収容台数: 67台(うち身障者用2台)
  - ▽料金: 外来受診の方は無料(会計時、1階会計窓口で無料チケットが必要)、外来受診以外の方は1時間まで無料(30分超過ごとに100円加算)
- ☎市立病院庶務課 ☎965-2212

## 看護学生等に修学資金を貸与します

▽対象者と条件: 次の①～④のすべてに該当する方。①看護師(准看護師は除く)または助産師の養成施設に在学していること。②本人が市内に居住もしくは市内の養成施設に在学しているか、または市内に居住している連帯保証人がいること。③養成施設を卒業した後、直ちに市内医療機関において看護業務に従事する意思があること。④他の修学のための資金の貸与を受けないこと。▽貸与人数: 20人程度(予算の範囲内)。▽貸与額: 月額8万円以内(修学に要する額)。無利子。▽貸与期間: 貸与を決定した月から養成施設の正規の修学期間を終了する月まで。▽修学資金の返還猶予・免除: 市内医療機関に勤務している期間は返還を猶予します。また、勤務期間が貸与期間に相当する期間に達したときは、返還を免除します。▽申込み: 2月24日(月)～3月20日(木) (土曜・日曜日を除く)。午前8時30分～午後5時15分(に左記へ)。郵送不可。詳しくは募集要項をご覧ください。募集要項は、市役所総合受付、保健センター、各地区センター、北部・南部出張所で配布しています(市ホームページからも印刷可)。☎地域医療課(東大沢1の12の1 保健センター内) ☎973-56215

## 今月の市民課の休日窓口は2月16日(日)です

### 市臨時職員(保育士)を募集します

- 〈対象〉 保育士証をお持ちの方
- 〈賃金〉 時給1030円
- 〈雇用期間〉 平成26年4月1日～27年3月31日
- 〈主な勤務時間〉 月曜～金曜日の午前8時30分～午後5時(ただし、土曜日に月1～2回程度のローテーション勤務あり)
- 〈勤務内容〉 保育業務。クラスの担任(複数担任制)
- 〈応募方法〉 写真を貼った市販の履歴書に必要事項を記入し(保育士証の写しを添付)、午前8時30分～午後5時15分に本人が直接人事課へ(随時受付)。後日、面接による選考を行います

☎人事課(本庁舎2階) ☎963-9132

### 市立病院職員を募集します

#### 育児休業代替助産師および看護師(急募: 助産師、手術室勤務経験者)

- 〈対象〉 助産師または看護師免許取得者で、二交代または三交代勤務が可能な方
- 〈募集人数〉 20人程度
- 〈試験日〉 随時(作文・面接試験)
- 〈申込み〉 随時。市販の履歴書、助産師・看護師免許証の写し、最終学校の卒業証明書と成績証明書を特定記録郵便または簡易書留郵便で市立病院庶務課へ(直接お持ちになる場合は土曜・日曜日、祝日を除く午前8時30分～午後5時)

- \*身分、待遇等は正規職員と同じです。雇用期間はおおむね3年程度ですが、その間に正規職員の採用試験を受験し、合格することで正規職員になることができます
- \*院内保育室を利用できます
- \*このほか、臨時職員(助産師および看護師)の募集も随時行っています

#### 平成26年4月1日付採用市立病院臨時職員(視能訓練士)

- 〈対象〉 視能訓練士の免許をお持ちの方
- 〈募集人数〉 1人
- 〈賃金〉 時給1560円。交通費別途支給
- 〈勤務日時〉 月曜～金曜日の午前8時30分～午後5時
- 〈勤務内容〉 眼科外来での検査業務等
- 〈休暇〉 年次有給休暇ほか
- 〈社会保険〉 健康保険、厚生年金保険、雇用保険に加入
- 〈申込み〉 2月18日(火)までに市販の履歴書と視能訓練士免許証の写しを市立病院庶務課へ郵送(直接お持ちになる場合は土曜・日曜日、祝日を除く午前8時30分～午後5時)

\*受付後、日程を調整のうえ面接試験を行います  
☎市立病院庶務課(☎343-8577東越谷10-47-1) ☎965-2221

### 学童保育指導員(臨時職員)登録募集

- 〈対象〉 20歳以上で、高校卒業以上または教員免許(幼稚園含む)、保育士資格を有する方。期間中、兼職はできません
- 〈賃金〉 時給1000円
- 〈勤務場所〉 市内学童保育室のいずれか
- 〈勤務日時〉 月曜～金曜日(月2回程度土曜日勤務あり)、午後1時～7時(学校休業日は午前8時～午後7時のうち6時間の交替勤務)
- 〈勤務内容〉 小学1年～3年生の児童を保護者に代わって保育
- 〈申込み〉 市販の履歴書と免許・資格証の写しを下記へお持ちください

☎青少年課(第二庁舎2階) ☎963-9158

### 越谷市交通指導員を募集します

- 〈対象〉 市内在住で交通法令および交通問題に理解と関心が高く、健康で指導力があり、矯正視力を含み両眼で0.5以上の20歳～59歳(平成26年4月1日現在)の方
- 〈募集人員〉 若干名
- 〈報酬〉 月額6万1400円
- 〈勤務内容・時間〉 ①登校時の安全確保(午前7時30分前後のおおむね1時間程度) ②小学校や幼稚園等での交通安全教育、交通指導(随時) ③市の行事等の交通整理など(随時) \*1カ月を通じて標準50時間
- 〈申込み〉 2月14日(金)、午後5時15分(土曜・日曜日、祝日を除く)までに写真を貼った履歴書をお持ちのうえ下記へ。後日面接選考あり

☎くらし安心課(中央市民会館4階) ☎963-9185

### スポーツ推進委員(非常勤特別職)を募集します

- 〈対象〉 市内在住の20歳～54歳(平成26年4月1日現在)で、団体・地域のスポーツ・レクリエーション関係者または実技指導の経験がある方
- 〈募集人数〉 若干名
- 〈報酬〉 日額5500円。費用弁償(交通費)は日額2500円
- 〈任期〉 平成26年4月1日～28年3月31日
- 〈内容〉 越谷ファミリーウォークや越谷市なわとび大会等の開催、軽スポーツの普及活動、実技指導を行い、スポーツ・レクリエーションの促進事業を実施。年間おおむね10回程度
- 〈申込み〉 2月14日(金)(必着)までに市販の履歴書をお持ちのうえ下記へ(郵送可)。面接(2月下旬以降予定)により選考。応募書類は返却しません

☎スポーツ振興課(第二庁舎4階) ☎963-9284



# 募集 (市政への参加)

## 市政モニター

「あなたの声を お聴かせください」

① 広報紙(毎月発行のお知らせ版と年4回発行の季刊版)と

いきいき越谷(毎月1本制作しているテレビ広報番組)の感想

(毎月) ② 市政に関する意見・提言 ③ 市政に対する理解を深めるための市議会の傍聴やモニター

の交流会。任期は委嘱日(平成27年3月31日)まで。謝礼は年1万2000円

④ 20歳以上(26年4月1日現在)で市内在住の方20人(公務員、市政モニター経験者は除く)。定員を超えた場合は選考。結果は4月上旬に応募者全員に通知します

⑤ 3月7日(金) (必着) までに住所・氏名(ふりがな)・生年月日・連絡先・応募理由(70字程度)を記入のうえ、封書、はがき、ファクスまたはメール(市ホームページにも入力欄があります)で左記へ ⑥ 広報広聴課

☎96339117、FAX 96511094

〒10013200@city.koshigaya.saitama.jp

## 消費生活モニター

① 食品等の価格調査に関する情報や意見などを毎月提出。任期は委嘱日(平成28年3月31日)まで。謝礼は年1万2000円

② 20歳以上(26年4月1日現在)で市内在住の方20人(公務員を除く) ③ 2月21日(金)消

印有効) までに住所・氏名・生年月日・電話番号・職業・応募理由(200字以内)を記入し

左記へ(郵送可)。選考結果は3月下旬に本人にお知らせします

④ 2月21日(金)消印有効) までに住所・氏名・生年月日・電話番号・職業・応募理由(200字以内)を記入し

左記へ(郵送可)。選考結果は3月下旬に本人にお知らせします

⑤ 3月7日(金) (必着) までに住所・氏名(ふりがな)・生年月日・連絡先・応募理由(70字程度)を記入のうえ、封書、はがき、ファクスまたはメール(市ホームページにも入力欄があります)で左記へ ⑥ 広報広聴課

☎96339117、FAX 96511094

〒10013200@city.koshigaya.saitama.jp

## 自治基本条例 推進会議委員

① 2月21日(金) (消印有効) までに住所・氏名・生年月日・電話番号・職業・応募理由(200字以内)を記入し左記へ(郵送可)。選考結果は3月下旬に本人にお知らせします

② 2月21日(金)消印有効) までに住所・氏名・生年月日・電話番号・職業・応募理由(200字以内)を記入し

左記へ(郵送可)。選考結果は3月下旬に本人にお知らせします

③ 2月21日(金)消印有効) までに住所・氏名・生年月日・電話番号・職業・応募理由(200字以内)を記入し

左記へ(郵送可)。選考結果は3月下旬に本人にお知らせします

④ 2月21日(金)消印有効) までに住所・氏名・生年月日・電話番号・職業・応募理由(200字以内)を記入し

左記へ(郵送可)。選考結果は3月下旬に本人にお知らせします

⑤ 3月7日(金) (必着) までに住所・氏名(ふりがな)・生年月日・連絡先・応募理由(70字程度)を記入のうえ、封書、はがき、ファクスまたはメール(市ホームページにも入力欄があります)で左記へ ⑥ 広報広聴課

☎96339117、FAX 96511094

〒10013200@city.koshigaya.saitama.jp

## 就労を目指す障がい者の方へ しらこぼと利用者募集

越谷市指定障害福祉サービス事業所「しらこぼと」の就労移行支援事業および就労継続支援事業B型利用者を募集

① 20歳以上(26年4月1日現在)で市内在住の方20人(公務員を除く) ② 2月21日(金)消印有効) までに住所・氏名・生年月日・電話番号・職業・応募理由(200字以内)を記入し

左記へ(郵送可)。選考結果は3月下旬に本人にお知らせします

③ 2月21日(金)消印有効) までに住所・氏名・生年月日・電話番号・職業・応募理由(200字以内)を記入し

左記へ(郵送可)。選考結果は3月下旬に本人にお知らせします

④ 2月21日(金)消印有効) までに住所・氏名・生年月日・電話番号・職業・応募理由(200字以内)を記入し

左記へ(郵送可)。選考結果は3月下旬に本人にお知らせします

⑤ 3月7日(金) (必着) までに住所・氏名(ふりがな)・生年月日・連絡先・応募理由(70字程度)を記入のうえ、封書、はがき、ファクスまたはメール(市ホームページにも入力欄があります)で左記へ ⑥ 広報広聴課

☎96339117、FAX 96511094

## 消費生活センター 運営委員会委員

① 2月21日(金) (消印有効) までに住所・氏名・生年月日・電話番号・職業・応募理由(200字以内)を記入し左記へ(郵送可)。選考結果は3月下旬に本人にお知らせします

② 2月21日(金)消印有効) までに住所・氏名・生年月日・電話番号・職業・応募理由(200字以内)を記入し

左記へ(郵送可)。選考結果は3月下旬に本人にお知らせします

③ 2月21日(金)消印有効) までに住所・氏名・生年月日・電話番号・職業・応募理由(200字以内)を記入し

左記へ(郵送可)。選考結果は3月下旬に本人にお知らせします

④ 2月21日(金)消印有効) までに住所・氏名・生年月日・電話番号・職業・応募理由(200字以内)を記入し

左記へ(郵送可)。選考結果は3月下旬に本人にお知らせします

2月は省エネルギー月間です!

お部屋の冬の室温は20℃以下でね!

使わないときはスイッチをOFF!

待機電力はカット!

関東電気保安協会 <http://www.kdh.or.jp/>

### 広報紙への会員募集や催し案内の掲載

毎月発行する「広報こしがやお知らせ版」の「お知らせパック〜この指とまれ!〜」(今号は8面)に、市民サークルやクラブの会員募集、催し案内情報を掲載できます。掲載には団体登録と掲載依頼が必要です。掲載費用は無料です。平成26年度掲載分の受付を下記のとおり行います。

申込み期間	広報紙に掲載できる月		26年度の掲載回数
	会員募集	催し案内	
2月3日～3月31日(1次申込み)	26年5月号・27年1月号	26年5月号～27年4月号	会員募集、催し案内を合わせて2回
10月1日～11月28日(2次申込み)	27年1月号のみ	27年1月号～4月号	会員募集、催し案内のどちらか1回

〈申込み〉 会則、会計報告、役員・会員名簿の写しを添えて、直接広報広聴課(本庁舎2階)へ(25年度から継続の場合で、会則、役員・会員に大きな変更がない場合は会計報告のみ)

\* 体育協会・レクリエーション協会・文化連盟・スポーツ少年団加盟団体と老人福祉センターのクラブ、ボーイ・ガールスカウトは、団体登録不要(掲載依頼は必要)

掲載手続きの案内は広報広聴課でお配りしているほか、市ホームページから印刷できます。

☎963-9117

### 傍聴

◆本庁舎整備審議会  
2月13日(木)、午後1時30分から  
2月13日(木)、午後2時から  
2月13日(木)、午後3時から

◆国民健康保険運営協議会  
2月13日(木)、午後2時から

◆国民健康保険制度等について  
2月10日(日)、午後1時30分まで

◆国民健康保険課  
☎96339154

### 自主財源の確保に向け 広告掲載事業者などを募集します

飲料用自動販売機の設置事業者

左表の施設内に飲料用自動販売機を設置する事業者を、一般競争入札で募集します。

名称	所在地
越谷市消防本部・消防署	大沢二丁目10番15号
越谷市消防署谷中分署	谷中町四丁目23番地
越谷市消防署蒲生分署	蒲生町4番6号
越谷市消防署間久里分署	下間久里1004番地1
越谷市消防署大相模分署	相模町五丁目29番地
越谷市消防署大袋分署	大道362番地

2月上旬より市ホームページから印刷可)

☎96339124

☎96339134

給与明細へ広告を掲載する事業者

市職員(臨時・非常勤職員含む)へ配付している給与明細の裏面に、広告を掲載する事業者等を募集します。

〈掲載期間〉 4月～平成27年3月(14回)

〈規格・掲載料〉 1区画(縦6cm×横9cm・モノクロ)で2万円(1年間)

〈配布数〉 1回約3500枚

〈申込み〉 2月21日(金)まで

☎96339133



# お知らせ

## 電子申請利用促進 キャンペーン(操作体験会)

●2月10日(月)・12日(水) 陽市役所本庁舎1階ロビー 関係情報計課 ☎9633116

## 防災行政無線の試験放送

●2月10日(月)・14日(金)、午前8時30分～午後5時 囚放送内容は次のとおりです。「こちらは防災しがやです。ただ今から試験放送を行います。これで試験放送を終わります」 囚危機管理課 ☎9633116

## 越谷市民プールの一部施設の 利用を休止します

囚東埼玉資源環境組合の電気設備点検・工事等を行うため、左記のとおり利用を休止します。  
▽温水プール:2月1日(出)、午後4時～4日(火)、正午。9日(日)、午前9時30分～11日(祝)、正午  
▽トレーニングルームシャワー室:2月1日(出)、午後3時～2月2日(日)および2月9日(日)  
\*トレーニングルームは利用可  
囚越谷市民プール ☎992116602

## 野球場貸し出し抽選会

●3月7日(金)、午後7時から受付。午後7時30分から抽選 囚市民球場会議室 囚6月の日曜日分の抽選 囚「まんまるよやく」に登録している越谷市内のチーム 囚使用料は使用日の翌月に「まんまるよやく」の登録口座から振り替え(江戸川広域運動公園グラウンドは抽選日に支払い) 囚「まんまるよやく」の登録カード(未登録団体は事前にスポーツ振興課で登録が必要です)

\*既納の使用料について、雨天等で利用できなかった場合は使用料還付申請が必要です。領収書・振込先口座番号・領収書のあて名の方の認印をお持ちのうえ左記へ  
囚スポーツ振興課(第二庁舎4階) ☎9633116

## 特定(産別)最低賃金(時 間額)が改定されました

囚昨年12月15日から、特定(産別)最低賃金が次のとおり改定されました。なお、埼玉県最低賃金は時間額785円です。  
▽非鉄金属製造業:842円  
▽電子部品・デバイス・電子回路、電気機械器具、情報通信機器製造業:846円  
▽輸送用機械器具製造業:857円  
▽光学機械器具・レンズ、時計・同部品製造業:857円  
▽各種商品小売業:810円  
▽自動車小売業:857円。  
詳しくは埼玉労働局賃金室または最寄りの労働基準監督署へ  
囚埼玉労働局賃金室 ☎0481160016205

# 募集

## 市営住宅入居者募集

●募集住戸 ①一般住宅:▽弥十郎住宅2K(単身世帯可)1戸 ▽第二弥十郎中層住宅2K(単身世帯可)1戸 ▽七左町中層住宅3DK(3人以上世帯)1戸 ▽西大袋中層住宅3DK(3人以上世帯)1戸 ②子育て支援住宅:南越谷しのめ住宅2LDK(2人以上世帯)1戸  
●募集案内配布・申込み期間 2月1日(出)～21日(金)  
●募集案内配布箇所 市役所

## 学校相談員

囚いじめや不登校の解消のため、中学校のさわやか相談室や小学校で、子ども等の相談を行います 囚学校教育に理解のある22歳～59歳(平成26年4月1日現在)の方 囚応募書類(教育センター等で2月13日(水)まで配布。市ホームページからも印刷可)を2月1日(出)～14日(金)に左記へ 囚教育センター ☎962119300  
●図書館ボランティア  
囚書架整理、資料配架、資料修理、予約本収集 囚図書館利用券をお持ちの16歳以上の方で、

総合受付(本庁舎1階)、建築住宅課(本庁舎3階)、北部・南部出張所、各地区センター  
●応募資格 次のすべてに該当する方。①受付日の前日からさかのぼって引き続き市内に1年以上お住まいの方 ②同居しまたは同居しようとする親族(婚約者を含む)のある方(単身入居資格のある方を除く) ③現に住宅に困っていることが明らかの方 ④入居しようとする世帯全員の合計所得額が月額15万8000円以下の方(高齢者・障がい者等は月額21万4000円以下) ⑤暴力団員でない方  
\*子育て支援住宅の申込みには追加申込み資格が必要です。詳しくは埼玉県住宅供給公社へお問い合わせください  
●申込み方法 2月21日(金)(消印有効)までに必要書類を郵送で左記へ  
囚埼玉県住宅供給公社 ☎340118516さいたま市浦和区仲町3の12の10 ☎04811829112873

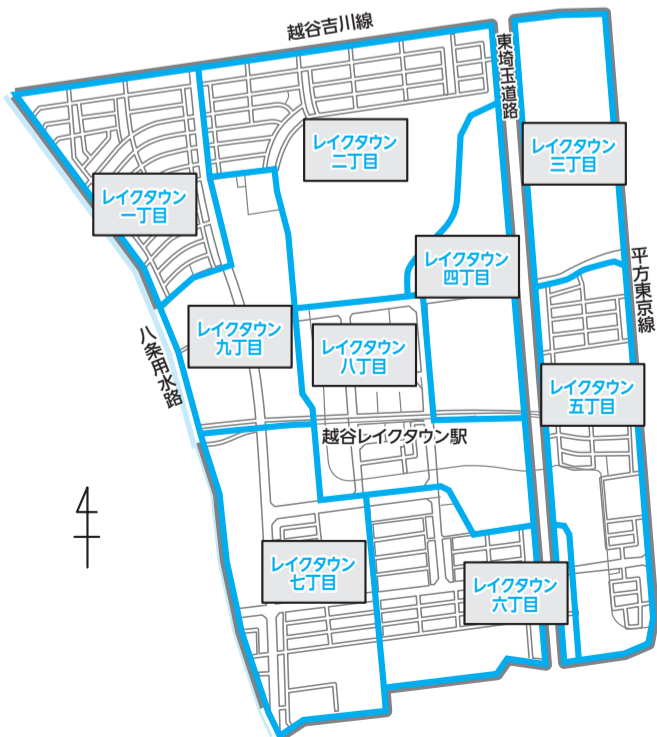
## 北部市民会館事務補助職員

●応募資格・人数 市内在住の20歳～59歳で、土曜・日曜日、祝日、夜間も勤務が可能な方。若干名  
●雇用期間 4月1日～平成27年3月31日(延長更新可)  
●勤務時間 午前8時30分～午後0時30分、0時30分～5時30分、5時30分～10時の3交代制で月に18日以内の勤務  
●勤務内容 会館利用の申込み受付と貸し出し、図書の貸し出しと返却処理など。パソコン使用あり  
●賃金 時給は昼間帯860円、夜間帯920円  
●応募方法 2月12日(水)～23日(日)の午前9時～午後8時に、写真を貼った市販の履歴書を本人が直接左記へ。試験は3月2日(日)、午後1時～5時、北部市民会館で一般教養(作文)と面接を行います  
囚北部市民会館運営協議会事務局 ☎978115311  
●自衛官募集  
囚①予備自衛官補(一般):18歳～33歳の方 ②自衛隊幹部候補生:大卒(見込み可)で、22歳～25歳の方 囚①は4月2日(水)まで、②は4月25日(金)までに  
7面へ続く

# 越谷レイクタウン地区 新町名町界が決定しました

現在、独立行政法人都市再生機構では、越谷レイクタウン特定土地区画整理事業を進めており、11月に換地処分公告が行われる予定となっています。

この換地処分の公告の翌日に、越谷レイクタウン地区(相模町三丁目一部、同五丁目一部、大成町三丁目、同五丁目、同六丁目一部、同七丁目一部、東町二丁目一部、同四丁目、同六丁目、同七丁目、川柳町六丁目。東埼玉道路の部分を除く)の町名町界を、下図のとおりレイクタウン一～九丁目に新たに変更することが、平成25年12



月議会で可決されました。

なお、町名町界変更(住所変更)に伴う手続き等については、今後、関係者の皆さんに改めてお知らせします。  
囚都市計画課 ☎963311621

# 女性の自立支援事業を行う団体へ 事業費を助成します

男女共同参画を推進するため、市と協働して女性の自立支援事業を実施するNPO法人や市民団体を募集します。  
●対象 次の1または2の①～③のすべてを実施する団体(営利・政治・宗教活動を目的とする団体を除く)  
1地域コミュニケーション  
2相談関連事業  
①女性の自立支援に関する相談 ②自立を求める女性のカウンセリング ③自立に必要な手続きの補助や関係機関への付き添い  
●事業実施期間 4月1日～平成27年3月31日  
●助成額 事業経費の一部(人件費、事務費)を助成  
●申込み 2月3日(月)～21日(金)(土曜・日曜日、祝日を除く)に左記で配布する応募用紙に必要事項を記入し提出  
囚人権・男女共同参画推進課(第二庁舎3階) ☎9633119113



講座の様子



左記へ 冨田衛隊朝霞地域事務所 所 ☎0488-466-4435

◆第64回埼玉美術展覧会 作品募集

5月27日(火)～6月18日(水)に県立近代美術館で開催する埼玉美術展覧会(県展)の出品作品を募集します。

◆募集種目 日本画・洋画・彫刻・工芸・書・写真の6部門

◆応募資格 15歳以上の県内在住・在勤・在学の方(中学生不可)。出品点数は各部門3点まで。出品手数料は1点につき3000円。詳しくは埼玉県生涯学習文化財課等で配布している開催要項をご覧ください(県展ホームページからも印刷可)。

冨田玉原生涯学習文化財課 ☎048-8330-6921

◆ちびっこチャリティー マーケット提供品募集

2月20日(木)～4月20日(日)、午前9時～午後4時30分(休館日を除く) 冨田児童館コスモス1階事務室で受付 2月4日(祝)に行われるちびっこチャリティーマーケットに出品する中古のおもちゃや子ども向けの本などを募集します。主催はコスモスボランティア団体「スライミー」\*壊れたもの、汚れのひどいもの、ベビーカー、チャイルドシート、大人の衣料品、家庭雑貨(皿など)は不可

\*収益金は越谷市社会福祉協議会・育英会・ユニセフ等に寄付します

冨田児童館コスモス ☎978-1515

◆埼玉県公式観光サイト内ブログに観光情報を提供する方を募集します

埼玉県公式観光サイト「ちよこたび埼玉」内にある、「わが町自慢」ちよこたびブログ」に観光情報記事を定期的に提供

する方を募集します。

◆対象 越谷市内のその土地ならではの観光情報を、文章と写真で定期的に投稿することができる方

◆任期 4月1日～平成28年3月31日の2年間(継続可)

◆申込み 2月3日(月)～28日(金)に、届出書に必要事項を記入し、直接産業支援課(産業雇用支援センター3階)へ。郵送不可。詳しくは募集要項をご覧ください。届出書と募集要項は産業支援課で配布しているほか、市ホームページまたは「こしがやiネット」からも印刷可 冨田産業支援課 ☎967-4680

接または電話で申込み

◆ネットワークフォーラム「電巻から学ぶ 地域防災と被災者支援」ネットワークから支援が生まれる

2月2日(日)、午後2時～4時 冨田児童館 昨9月に発生した越谷市での竜巻被害の支援を通して、地域防災と支援の連携を考えます 2月4日(祝)保育あり(1歳6カ月から就学前まで、先着5人。2月21日(金)までに要予約) 冨田児童館

◆青少年の性と人権尊重に関するシンポジウム「性暴力被害にあったらどこが何をしてくれるの?」埼玉県の支援体制

2月9日(日)、午後1時30分～4時 冨田児童館 昨9月に締結された「性暴力・性犯罪被害者への支援における連携・協力に関する協定」から被害者の被害軽減、健康の早期回復、被害の潜在化防止等の支援について考えます 2月5日(木)保育あり(1歳6カ月から就学前まで、先着5人。3月1日(出までに要予約) 冨田児童館

◆勤労者住宅資金 利用・活用

◆住宅の新增改築、宅地・マ

◆文化振興基金助成事業の受付

2月4日(月)～7月にアマチュア文化団体が実施する文化活動(活動成果の発表など)助成額は対象経費の2分の1以内(上限25万円) ②4月～7月に伝統・郷土芸能団体が実施する伝統・郷土芸能用具の備品整備、後継者育成等。助成額は対象経費の20万円以内 2月3日(月)～24日(月)(消印有効)までに事業計画書(県文化振興課で配布のほか、県ホームページから印刷可)を郵送で左記へ。希望者には申請の手引を送付します

◆写日記コンテスト 応募作 品展示 in 市役所ロビー

2月27日(木)～3月14日(金) 冨田市役所本庁舎1階ロビー 昨9年7月に「わたしが撮った」動いている瞬間」のテーマで募集した全作品を展示

\*3月5日(水)～7日(金)は花の展覧会のため展示は行いません

◆市民活動支援センターの講座

いずれも無料 冨田児童館 市民活動支援センター(弥生町16の1、越谷駅東口越谷ツインシティBシテイ5階) ☎969-2750

◆市民活動わくわくシンポジウム「ひろげよう! つなげよう! はばたこう!」

2月15日(日)、午後1時～5時(受付は午後0時30分から) 冨田児童館(講師は気象予報士・NPO法人春日部FMの平井信行さん)、パネルディスカッション、交流会 冨田市内在住・在勤・在学の方など100人

◆NPO等の事業報告書の作成

2月21日(金)、午後6時～8時 冨田1年間の活動をまとめるために役立つ事業報告書作成のコツ! 冨田市内在住・在勤・在学の方30人

◆かふえとも

2月22日(日)、午前10時～正午 冨田「出会い」素敵! 私達のまち・まちの人・人の想い」をテーマにした地域の茶の間。日頃感じていることを話しませんか?

◆NPOの申請・労務相談

2月22日(日)、午後1時30分～3時30分。各回1組30分以内 冨田NPO等の運営について、専門家による相談会 冨田市内の市民活動団体4組 冨田受付後、申込書の提出が必要 ◆ぼっぴひろば(おはなし会と子育て交流サロン)

2月4日(火)・23日(日)、午前10時～11時30分 冨田第1部:絵本のよみかせ、手遊び等 第2部:子育て交流サロン(自由参加) 冨田乳幼児以上の方25組 冨田随時受付

◆パソコンなんでも相談

2月22日(日)、午後1時～3時、午後3時～5時 冨田市内在住・在勤・在学(各回先着5人。新規の方優先) 2月5日(水)、午前9時から

◆NPO等の事業報告書の作成

2月21日(金)、午後6時～8時 冨田1年間の活動をまとめるために役立つ事業報告書作成のコツ! 冨田市内在住・在勤・在学の方30人

◆かふえとも

2月22日(日)、午前10時～正午 冨田「出会い」素敵! 私達のまち・まちの人・人の想い」をテーマにした地域の茶の間。日頃感じていることを話しませんか?

◆NPOの申請・労務相談

2月22日(日)、午後1時30分～3時30分。各回1組30分以内 冨田NPO等の運営について、専門家による相談会 冨田市内の市民活動団体4組 冨田受付後、申込書の提出が必要 ◆ぼっぴひろば(おはなし会と子育て交流サロン)

2月4日(火)・23日(日)、午前10時～11時30分 冨田第1部:絵本のよみかせ、手遊び等 第2部:子育て交流サロン(自由参加) 冨田乳幼児以上の方25組 冨田随時受付

◆パソコンなんでも相談

2月22日(日)、午後1時～3時、午後3時～5時 冨田市内在住・在勤・在学(各回先着5人。新規の方優先) 2月5日(水)、午前9時から

◆文化振興基金助成事業の受付

2月4日(月)～7月にアマチュア文化団体が実施する文化活動(活動成果の発表など)助成額は対象経費の2分の1以内(上限25万円) ②4月～7月に伝統・郷土芸能団体が実施する伝統・郷土芸能用具の備品整備、後継者育成等。助成額は対象経費の20万円以内 2月3日(月)～24日(月)(消印有効)までに事業計画書(県文化振興課で配布のほか、県ホームページから印刷可)を郵送で左記へ。希望者には申請の手引を送付します

◆写日記コンテスト 応募作 品展示 in 市役所ロビー

2月27日(木)～3月14日(金) 冨田市役所本庁舎1階ロビー 昨9年7月に「わたしが撮った」動いている瞬間」のテーマで募集した全作品を展示

\*3月5日(水)～7日(金)は花の展覧会のため展示は行いません

新しい地域子育て支援センターの愛称募集

現在建て替え工事中の荻島保育所に新たに併設される予定の地域子育て支援センターの愛称を募集します。

◆応募できる方 市内在住・在勤・在学の方

◆応募条件 愛称は次の条件を満たすものとします。①明るく、分かりやすいもの ②子育て家庭や地域の皆さんが親しみやすいもの ③文字数が3～6文字程度 ④原則ひらがな表記(カタカナや一部に漢字を使用することは可) ⑤既設の支援センターや公共施設等で使用されている名称・愛称以外のもの(表記が異なっても既存の施設と読みが同じになるもの、既存

の施設名を含むものについては選考の対象外とします)

◆応募方法 次のいずれかの方法で応募できます。▽応募箱に投函:市役所(保育課、情報公開センター)、市立保育所、越谷保育ステーション、児童館、荻島地区センター、市立図書館に設置している応募箱に投函。応募用紙は応募箱に備え付けてあります

▽郵送:はがきに、住所・氏名・年齢・電話番号・愛称案・愛称案の説明(20字以内)を記入し、市役所保育課地域子育て支援センター愛称公募係(☎343-8501越ヶ谷4の2の1)へ 簡易電子申請:市ホームページ、こ

しがや子育てネットから応募できます

\*応募できる愛称案は1つの応募につき1案です。ただし、複数の応募も可能です \*愛称案は自作で未発表のものに限ります

\*応募作品は返却しません \*採用作品の一切の著作権は越谷市に帰属します。また、採用作品は一部修正、修正することがあります

◆申込み期間 3月5日(水)まで(郵送は消印有効)

◆選考方法 市職員による選考委員会の選考を経て、市長が決定します

◆選考結果 結果は広報こしがや、市ホームページ等で発表します。なお、愛称に選ばれた作品の作者には、感謝状と粗品をお渡しします

冨田保育課 ☎963-9167

方など100人

◆NPO等の事業報告書の作成

2月21日(金)、午後6時～8時 冨田1年間の活動をまとめるために役立つ事業報告書作成のコツ! 冨田市内在住・在勤・在学の方30人

◆かふえとも

2月22日(日)、午前10時～正午 冨田「出会い」素敵! 私達のまち・まちの人・人の想い」をテーマにした地域の茶の間。日頃感じていることを話しませんか?

◆NPOの申請・労務相談

2月22日(日)、午後1時30分～3時30分。各回1組30分以内 冨田NPO等の運営について、専門家による相談会 冨田市内の市民活動団体4組 冨田受付後、申込書の提出が必要 ◆ぼっぴひろば(おはなし会と子育て交流サロン)

2月4日(火)・23日(日)、午前10時～11時30分 冨田第1部:絵本のよみかせ、手遊び等 第2部:子育て交流サロン(自由参加) 冨田乳幼児以上の方25組 冨田随時受付

◆パソコンなんでも相談

2月22日(日)、午後1時～3時、午後3時～5時 冨田市内在住・在勤・在学(各回先着5人。新規の方優先) 2月5日(水)、午前9時から

男女共同参画支援センター 「ほっと越谷」の催し

いずれも無料 冨田児童館 ☎970-7411

◆子育て世代に対する男女共同参画講座「元氣UP講座で、さらにママに变身!!」

2月5日(水)、午前10時～11時40分 冨田児童館ヒマワリ 冨田子育てワタシだけの仕事? 5年後、10年後にどうなっているか、ライフデザインを描いてみましょう。講師は「ほっと越谷」職員の松岡年 2歳以上の未就学児と母親20組。保育あり(要予約) 2月5日(水)、午前9時から児童館ヒマワリ(☎986-3715)に直

接または電話で申込み

◆ネットワークフォーラム「電巻から学ぶ 地域防災と被災者支援」ネットワークから支援が生まれる

2月2日(日)、午後2時～4時 冨田児童館 昨9月に発生した越谷市での竜巻被害の支援を通して、地域防災と支援の連携を考えます 2月4日(祝)保育あり(1歳6カ月から就学前まで、先着5人。2月21日(金)までに要予約) 冨田児童館

◆青少年の性と人権尊重に関するシンポジウム「性暴力被害にあったらどこが何をしてくれるの?」埼玉県の支援体制

2月9日(日)、午後1時30分～4時 冨田児童館 昨9月に締結された「性暴力・性犯罪被害者への支援における連携・協力に関する協定」から被害者の被害軽減、健康の早期回復、被害の潜在化防止等の支援について考えます 2月5日(木)保育あり(1歳6カ月から就学前まで、先着5人。3月1日(出までに要予約) 冨田児童館

◆勤労者住宅資金 利用・活用

◆住宅の新增改築、宅地・マ

◆文化振興基金助成事業の受付

2月4日(月)～7月にアマチュア文化団体が実施する文化活動(活動成果の発表など)助成額は対象経費の2分の1以内(上限25万円) ②4月～7月に伝統・郷土芸能団体が実施する伝統・郷土芸能用具の備品整備、後継者育成等。助成額は対象経費の20万円以内 2月3日(月)～24日(月)(消印有効)までに事業計画書(県文化振興課で配布のほか、県ホームページから印刷可)を郵送で左記へ。希望者には申請の手引を送付します

◆写日記コンテスト 応募作 品展示 in 市役所ロビー

2月27日(木)～3月14日(金) 冨田市役所本庁舎1階ロビー 昨9年7月に「わたしが撮った」動いている瞬間」のテーマで募集した全作品を展示

\*3月5日(水)～7日(金)は花の展覧会のため展示は行いません

◆市民活動支援センターの講座

いずれも無料 冨田児童館 市民活動支援センター(弥生町16の1、越谷駅東口越谷ツインシティBシテイ5階) ☎969-2750

◆市民活動わくわくシンポジウム「ひろげよう! つなげよう! はばたこう!」

2月15日(日)、午後1時～5時(受付は午後0時30分から) 冨田児童館(講師は気象予報士・NPO法人春日部FMの平井信行さん)、パネルディスカッション、交流会 冨田市内在住・在勤・在学の方など100人

◆NPO等の事業報告書の作成

2月21日(金)、午後6時～8時 冨田1年間の活動をまとめるために役立つ事業報告書作成のコツ! 冨田市内在住・在勤・在学の方30人

◆かふえとも

2月22日(日)、午前10時～正午 冨田「出会い」素敵! 私達のまち・まちの人・人の想い」をテーマにした地域の茶の間。日頃感じていることを話しませんか?

◆NPOの申請・労務相談

2月22日(日)、午後1時30分～3時30分。各回1組30分以内 冨田NPO等の運営について、専門家による相談会 冨田市内の市民活動団体4組 冨田受付後、申込書の提出が必要 ◆ぼっぴひろば(おはなし会と子育て交流サロン)

2月4日(火)・23日(日)、午前10時～11時30分 冨田第1部:絵本のよみかせ、手遊び等 第2部:子育て交流サロン(自由参加) 冨田乳幼児以上の方25組 冨田随時受付

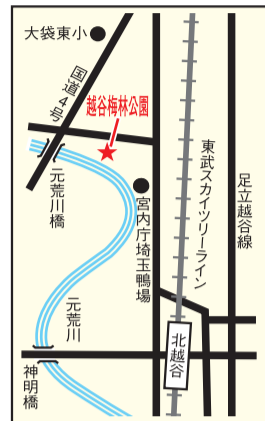
◆パソコンなんでも相談

2月22日(日)、午後1時～3時、午後3時～5時 冨田市内在住・在勤・在学(各回先着5人。新規の方優先) 2月5日(水)、午前9時から



第20回 越谷梅林公園梅まつり

開3月8日(土)・9日(日)、午前10時～午後3時 越谷梅林公園(北越谷駅西口徒歩約20分)...



300本の梅の木が咲き誇ります



催し

第30回越谷市郷土芸能祭 開3月2日(日)、午後0時30分～5時 陽サニシティ小ホール...



市内美術家の作品をご覧ください

梅公園散策と日本の歌を楽しむ 開2月21日(金)、午後0時30分北越谷駅西口付近集合...



昨年の様子

第2回越谷市景観シンポジウム 開2月15日(土)、午後1時30分～4時30分...

第14回越谷市美術展覧会 (市展) 開2月7日(金)・13日(木)、午前10時～午後6時...



各店舗自慢のメニューを提供します

第2回越谷バー・パル・パル 開2月14日(金)・15日(土) 越谷駅前周辺を歩きながら...



さまざまなひな人形が展示されます

第2回越ヶ谷宿の雛めぐり 開2月18日(火)・19日(水) 越ヶ谷宿の雛めぐり...



講師の宇津木妙子さん

スポーツ講演会 開2月16日(日)、午後3時開演 手話通訳あり...

「マは「夢と人生」講師は元全日本女子ソフトボールチーム監督...

精神保健福祉家族教室 開2月26日(水) 家族の力は無限大！...

大間野町旧村家住宅「おひなさままつり」 開2月8日(日)、午後1時30分～4時...

ウィーン少年合唱団 コンサート 開4月26日(日)、午後2時開演...

楽しむふしらこぼと教室 開2月22日(土)、午前10時～正午 越谷市障害者就労訓練施設...

お知らせバック 文化・スポーツなど市民活動の情報を提供...

大袋手編みサークル 開2月11日(祝)、午前10時30分～午後4時...

ふれあい ラウンジ あい タウン情報

30周年記念ダンスパーティー 開2月9日(日)、午後1時30分～4時40分...

お菓子の家コンテスト 開3月2日(日)、午前9時40分～11時40分...

越谷市生活活動支援センター 開2月23日(日)、午後1時～4時...

アピカウゼン(ピカウゼン) 開2月7日(金)・24日(月)・3月14日(金)...

安部司講演会 「食べることは生きること」 開2月15日(土)、午後1時30分～3時30分...

聴覚おしゃべり会 開2月26日(水)、午後2時30分～3時30分...

開花亭如月・弥生の茶会 開2月23日(日)・3月2日(日)...

協働の担い手たち 24

越谷太鼓社中は、市民まつりや市民文化祭、産業フェスタなど市内の催しに数多く出演...

今後の目標は「もっと皆さんに喜んでもらえる、素晴らしい演奏を披露すること」...

ガーヤちゃん ファン感謝デー

開2月16日(日)、午前11時～午後1時(雨天中止) 陽西用水ウッドデッキ...



昨年出演した七夕フェスタのオープニングイベントにて 観客からは「いろいろな和太鼓を聴いているけど、越谷太鼓社中...

観光協会 ☎966-6111、産業支援課 ☎967-4668



花田苑の茶会 開2月25日(日)・26日(月) 講師の田中雅美さん





就職・創業支援

中高年のための就職支援セミナー
日時①就職活動セミナー「自分を売り込むか」...

暮らし

◆しがや市民法律教室

2月8日(土)、午後1時30分から
6会議室 囚民法「市民生活における民法の役割」...

◆消費生活講座「高齢者見守り講座」

2月26日(水)、午後1時30分〜3時
2会議室 囚講師は(公社)全国消費生活相談員協会会員の

ています。託児サービス付き講座もあります。
囚各講座で異なります 囚埼玉県が事業を委託した県内の民間教育訓練機関等...

◆ビジネススキルアップセミナー

2月19日(水)、午後6時〜8時
(交流会を午後8時から開催)
囚産業雇用支援センター4階

◆原発事故被害者

2月11日(火)、午前10時〜午後4時
囚司法書士による電話相談(開催日時のみ通話可)...

◆遺言・相続無料相談会

2月23日(日)、午前10時〜午後4時
囚越谷総合相談センター(越ヶ谷2階)...

◆60歳からの社会参加

2月4日(火)・3月4日(火)、午後2時から:老人福祉センターゆりのき荘...

◆レクリエーション指導者養成講習会

2月18日(火)、午後7時〜8時30分
囚市民活動支援センター(囚簡単工作・ゲームほか)

◆大学等卒業予定者就職面接会

2月27日(木)、午後1時〜4時
囚大宮ソニックシティ 囚平成26年3月に大学(院)・短

◆交通安全事故被害者のご家族へ

埼玉県交通安全対策協議会で、埼玉県内に在住する交通遺児等を対象に、

理職の方30人 囚電話:ファクスまたはメールで住所・氏名・電話番号・Eメールアドレスを記入し左記へ...

◆60歳からの社会参加

2月4日(火)・3月4日(火)、午後2時から:老人福祉センターゆりのき荘...

◆レクリエーション指導者養成講習会

2月18日(火)、午後7時〜8時30分
囚市民活動支援センター(囚簡単工作・ゲームほか)

◆大学等卒業予定者就職面接会

2月27日(木)、午後1時〜4時
囚大宮ソニックシティ 囚平成26年3月に大学(院)・短

◆交通安全事故被害者のご家族へ

埼玉県交通安全対策協議会で、埼玉県内に在住する交通遺児等を対象に、

大・高専・専門学校等を卒業見込みの方(卒業後おむね3年以内の方も参加可) 囚無料

◆60歳からの社会参加

2月4日(火)・3月4日(火)、午後2時から:老人福祉センターゆりのき荘...

◆レクリエーション指導者養成講習会

2月18日(火)、午後7時〜8時30分
囚市民活動支援センター(囚簡単工作・ゲームほか)

◆大学等卒業予定者就職面接会

2月27日(木)、午後1時〜4時
囚大宮ソニックシティ 囚平成26年3月に大学(院)・短

◆交通安全事故被害者のご家族へ

埼玉県交通安全対策協議会で、埼玉県内に在住する交通遺児等を対象に、



消防からのお知らせ

春の火災予防運動に伴い総合消防訓練を実施します
3月1日から7日まで「全国一斉春の火災予防運動」が実施されます...

講習会

◆甲種防火管理新規講習会
消防法により、一定人数以上を収容する建物およびテナント等には資格をもつ防火管理者を定めなければなりません...

ガソリン携行缶を安全に取り扱うために

平成25年8月15日に、京都府福知山市花火大会で死者3人・負傷者56人を出す火災が発生しました。
この火災は、ガソリンの正しい貯蔵・取り扱いの不徹底から生じた可能性が高く、同種の事故を防止するため、ガソリン携行缶本体に注意事項を表示したシールを貼付する取り組みが始まっています。

また、注意表示シールはタックシール等印刷により簡単に作成でき、ガソリン携行缶の所有者が自ら作成・貼付することも可能です。
注意表示シール作成コンテンツ

! 噴出注意!
★周囲の安全を確認
★フタを開ける前に
①エンジン停止
②エア抜きをする
★高温の場所禁止

ガソリンは、引火点がマイナス40程度と低く、極めて引火しやすいうえに、揮発性が非常に高いという特性を持っています。この蒸気は空気の3〜4倍重く、低所に滞留

また、注意表示シールはタックシール等印刷により簡単に作成でき、ガソリン携行缶の所有者が自ら作成・貼付することも可能です。
注意表示シール作成コンテンツ

◆応急手当講習会(普通救命I)
2月28日(金)、午後1時30分〜4時30分
囚消防本庁舎
囚心肺蘇生法(AEDを含む)
囚市内在住・在勤で中学生以上の方30人 囚無料
囚2月1日(土)〜14日(金)までに左記へ 囚消防署 974-0136



**こしがや子育てネットもご利用ください**

下記講座のほか、さまざまな子育て講座を開催しています。  
詳しくは、子育て情報専用サイト「こしがや子育てネット」  
(<http://koshigaya-kosodate.net/>)をご覧ください。



**子育て講座**

**地域子育て支援センター**

いずれも電話での申込みは申込み順、往復はがきでの申込みは抽選になります。

☆おひさまの子(東越谷8-180 増林保育所内) ☎960-5800

日程	講座名(内容)	対象	費用
2/22(土) 10:00~11:00	子育て講座 「おしゃべりタイム」何でも一緒に おしゃべりしてみませんか!	6カ月~就学前のお子さんと 保護者20組	無料

〈申込み〉 2/7(金)から電話でおひさまの子へ(13:00~17:00)

☆にこにこ(北川崎729-1 新方保育所内) ☎970-5611

日程	講座名(内容)	対象	費用
3/1(土) 10:00~11:00	子育て講座 親子で楽しむリトミック	1歳6カ月~就学前の お子さんと保護者15組	無料

〈申込み〉 2/17(月)から電話でにこにこへ(13:00~17:00)

☆すくすく(七左町1-347 南越谷保育園内) ☎990-5003

日程	講座名(内容)	対象	費用
2/25(火) ①10:00~10:50 ②11:00~11:50	2月子育て講座「ひなまつりの会」	1歳~就学前のお子さんと 保護者各20組	無料

〈申込み〉 2/13(木)13:00から電話ですくすくへ

☆たけのこ(大竹815-1 おおたけ保育園内) ☎977-5311

日程	講座名(内容)	対象	費用
2/20(木) 10:00~11:00	絵本って楽しいな!	1歳までのお子さんと 保護者20組	無料

〈申込み〉 2/10(月)(消印有効)までに、往復はがきに希望講座名(はがきは講座ごと)・住所・親子の氏名(ふりがな)・お子さんの年齢・電話番号を記入し、たけのこ(☎343-0034 大竹815-1)へ

☆げんき(大成町5-412 越谷レイクタウンさくら保育園内) ☎988-0863

日程	講座名(内容)	対象	費用
2/27(木) 9:20~11:00	おいしいクッキーたべようね!	1歳~就学前のお子さんと 保護者10組	100円

〈申込み〉 2/4(火)から電話でげんきへ(13:00~17:00)

☆きらきら(谷中町2-88-4 松沢保育園内) ☎080-1058-3953

日程	講座名(内容)	対象	費用
2/27(木) 9:50~10:50	子育て講座 「トイレトレーニングの心構え」	0歳のお子さんと保護者10組	無料

〈申込み〉 2/12(水)から電話できらきらへ(13:00~16:00)

☆森のひろば(七左町2-152 越谷わかばの森ナーサリー内) ☎993-4154

日程	講座名(内容)	対象	費用
2/17(月) 10:00~11:00	ふれあい遊び 「赤ちゃんとおしゃべり」	3カ月~5カ月のお子さんと 保護者10組	無料

〈申込み〉 2/5(水)から電話で森のひろばへ(13:00~15:00)

☆おへそのひろば(相模町3-220-1 の〜びるこどもの家保育園内) ☎988-8180

日程	講座名(内容)	対象	費用
2/6(木)・13(木) 10:00~11:00	みんなでつくりたいおへそのひろば♪ 園児と一緒にピアノリズムや、 おひなさま制作を楽しみます	下記年齢のお子さんと 保護者各10組 6日:0歳児 13日:1歳児以上	無料

〈申込み〉 2/3(月)から電話でおへそのひろばへ(9:00~16:00)

☆たんぼぼ(袋山1956-1 袋山保育園内) ☎979-0520

日程	講座名(内容)	対象	費用
2/27(木) 10:00~11:30	育児こうぞ 「乳幼児の運動機能発達について」 講師:埼玉県立大学の山本英子さん	就学前のお子さんと保護者	無料

〈申込み〉 予約不要。月曜~土曜日の日没まで園庭開放しています

☆のびるば広場(南越谷1-12-111-ストサンビル2-5階A 南越谷保育ステーション隣) ☎987-7088

日程	講座名(内容)	対象	費用
2/24(月) 15:00~15:30	おやつの日 保育園で人気のおやつを食べられます 「チーズスコーン」	就学前のお子さんと 保護者10組	100円

〈申込み〉 2/3(月)から電話でのびるば広場へ(8:30~16:30)

☆ちきんえつぐ(平方3204-1 越谷どろんこ保育園内) ☎970-2280

日程	講座名(内容)	対象	費用
2/6(木) 10:30~11:30	自然体験「ヤギと散歩へ行こう」	未就学児のお子さんと保護者	無料

〈申込み〉 予約不要

☆こあら教室(大間野町5-147-1 小牧学園内) ☎985-4890

日程	講座名(内容)	対象	費用
2/20(木) 13:30~14:30	~英語で遊ぼう~ 講師:小牧幼稚園で英語を教えているTimさん	2歳以上のお子さんと 保護者10組	無料

〈申込み〉 2/4(火)から電話でこあら教室へ(10:00~17:00)

**保育ステーション**

○北越谷保育ステーション(大沢3-6-1男女共同参画支援センター隣) ☎970-8200

日程	講座名(内容)	対象	費用
2/15(土) 10:00~11:00	ワクワクミュージック♪ 「ピアノの先生と歌って遊みましょう」	1歳6カ月~就学前のお子さん と保護者10組(新規の方)	無料
2/19(水) 13:30~14:30	1歳児クラブ 「大型絵本や紙芝居・布絵本を楽しもう」	1歳~2歳のお子さんと 保護者10組(新規の方)	

〈申込み〉 いずれも2/7(金)から電話で北越谷保育ステーションへ(10:30~16:00)

○南越谷保育ステーション(南越谷1-12-11) ☎987-6300

日程	講座名(内容)	対象	費用
2/12(水) 14:30~15:30	おやこでつろうクラブ 「スタンプでハンカチにプリント」	2歳以上のお子さんと保護者	250円
2/26(水) 14:30~15:30	みんなの遊び場 ~演じてみよう劇あそび~	就学前のお子さんと 保護者15組	無料

〈申込み〉 いずれも2/3(月)から電話で南越谷保育ステーションへ(8:30~16:30)

**子育てサロン**

□子育てサロン ☎090-3802-7122(9:00~14:00)

\*子育てサロン「ヴァリエ」は、新越谷駅の耐震補強工事のため昨年10月末日で一時的閉館し、11月からは南越谷地区センターに移転しました。問合せ先の変更にご注意ください

会場...①~④子育てサロン(南越谷地区センター)、⑤⑥住まいの情報館(大吉464-1)  
時間...⑤は10:30~12:30、⑥は10:30~11:30、その他はいずれも10:00~11:00

日程	講座名(内容)	対象	費用
①3/6(木)	赤ちゃんとおしゃべり	6カ月~1歳未満のお子さんと 保護者10組	100円
②3/13(木)	親子遊び・からだ遊び	1歳6カ月~2歳未満のお子さんと 保護者10組	50円
③3/20(木)	赤ちゃんとおしゃべり 持ち物:フェイスタオル	6カ月~1歳未満のお子さんと 保護者10組	
④3/27(木)	ベビーのためのエクササイズとマッサージ 持ち物:赤ちゃんの水分補給用の飲み物、 バスタオル	3カ月~6カ月のお子さんと 保護者10組	無料
⑤3/15(土)	〈保育園の先生の〉 親子講座「わくわくひろば」 (親子のふれあい遊び・子育てのポイント等)	就学前のお子さんと保護者10組	
⑥3/21(祝)	あつまれ! みんなで遊ぼう! 持ち物:水分補給用の飲み物	1歳~3歳未満のお子さんと 保護者10組	

〈申込み〉 2/14(金)(消印有効)までに、往復はがきに講座名・実施日・住所・親子の氏名(ふりがな)・お子さんの年齢(講座受講時)・電話番号を記入し、越谷市社会福祉協議会 地域福祉課「子育てサロン講座受付係」(☎343-0813越ヶ谷4-1-1)へ。1人1講座のみで市内在住の方。応募多数の場合は抽選となります

□つどいの広場はぐはぐ ☎080-2055-2092

(ホームページ <http://hug-hug-koshigaya.jimdo.com/>)

会場...生活クラブ越谷生活館  
時間...②は10:30~13:00、③は10:00~12:00、その他はいずれも10:30~11:30

日程	講座名(内容)	対象	費用
①3/4(火)	赤ちゃん広場 持ち物:バスタオル	3カ月~10カ月のお子さんと 保護者10組	無料
②3/17(月)	食育講座(味覚教育を取り入れた食育: とりのつくね、中華春雨スープ、にらのお 焼きなどを調理します) 持ち物:エプロン、布巾、三角巾	就園前のお子さんと保護者10組 (別室託児あり)	500円
③3/24(月)	ママのためのリフレクソロジー (同室託児で日頃の疲れを10分マッサージ)	就園前のお子さんと保護者10組 (同室託児あり)	
④3/28(金)	かるがも広場(わらべ唄と手遊び等)	就園前のお子さんと保護者10組	無料

〈申込み〉 2/14(金)(消印有効)までに、はぐはぐホームページから申込みフォームで、または往復はがきに講座名・実施日・住所・親子の氏名(ふりがな)・お子さんの年齢・電話番号を記入し、つどいの広場はぐはぐ(☎343-0023東越谷3-6-23生活協同組合越谷3-6生活館1階)へ。往復はがき1枚につき1講座の申込み。市内在住の方。応募多数の場合は抽選となります

□みんなのひろばフェリーチェ ☎971-3808(子育てサポーターチャオ事務局内)

会場...①~④コープ北越谷コープメイト2階、⑤ほっと越谷

日程	講座名(内容)	対象	費用
①3/4(火)	手作り講座 「かぎ針で作るお花のヘアピン」 持ち物:7号のかぎ針(持っている方のみ)	就学前のお子さんと保護者10組 (同室託児あり)	50円
②3/11(火)	3月生まれのお誕生会	就学前で3月生まれのお子さんと 保護者10組	無料
③3/18(火)	手作り講座 「手作りおもちゃ・布ボール」	就学前のお子さんと保護者10組 (同室託児あり)	100円
④3/25(火)	ふえりーちえらんど 0歳児 (親子ふれあい遊び)	0歳のお子さんと保護者10組 (同室託児あり)	無料
⑤3/7(金)	おしゃべりサロン 「転入の方あつまれ」	越谷に引っ越しておおむね1年以内 の方と就学前のお子さん20組	

〈申込み〉 2/15(土)までに、電話(フェリーチェ☎080-2244-9805(火・木・土10:00~16:00)、チャオ事務局☎971-3808(平日13:30~16:00))、またはメールに講座名・親子の氏名・お子さんの年齢・月齢・住所・電話番号、件名に「フェリーチェ講座申込み」と記入し、申込専用アドレスfelice@koko-chao.comへ。各講座に重複して申込み可で市内在住の方。応募多数の場合は抽選となります





**保健センター**  
☎343-0022  
東大沢1-12-1

**978-3511**

対象者は市内在住の方。特に記載がない場合の会場・問合せは保健センター。費用は無料。◎は事前に保健センターへの申込みが必要です(電話可。申込み順)。



◎**食生活相談**  
時間対左表のとおり 囚生活習慣病予防等について、栄養士による個別相談 囚受付中。このほかにも事前予約制で、随時相談を行います

食生活相談日程表

開催日	時間	場所	定員
2/14(金)	9:00~15:30	保健センター	6人
2/18(火)	9:30~11:30	桜井地区センター	各3人
2/20(木)		蒲生地区センター	

◎**歯科健診・相談**  
〜歯の健康〜  
2月26日(水)、午後1時30分〜3時 囚老人福祉センターへ  
き荘 囚歯科健診・相談、ブ

### もしものときは!

急患診療所などの救急医療は、急患(急性の病気)の診療が対象です。また、医療費が通常と異なる場合があります。日曜日や祝日に診療を行っている医療機関は、市ホームページや、公共施設で配布している『越谷市の休日診療・救急医療のご案内』をご覧ください。

### 休日当番医

事前に各医療機関に電話連絡のうえ、受診してください。

- 2月11日
- ▷石川医院 ☎976-4900  
北越谷2-20-11 / 内・循・消・小
  - ▷新越谷クリニック ☎962-0066  
弥生町14-22 / 内
  - ▶ただしファミリー歯科クリニック ☎971-0007  
弥十郎705-5 / 歯・小歯

### 夜間急患診療所

- 【休診日】なし(年中無休)  
【受付】午後7時30分〜午後10時30分  
【診療】午後8時〜午後11時  
\*薬の処方、原則1日分となります。翌日は、かかりつけ医を受診してください
- 成人夜間急患診療所(16歳以上)  
内科の急患に対応  
東越谷10-81 ☎960-1000
  - 小児夜間急患診療所(16歳未満)  
小児科の急患に対応  
神明町2-60-1 ☎960-1100

### 探す 相談する

- <救急病院・救急医療の案内>
- 埼玉県救急医療情報センター  
☎048-824-4199  
医療機関(歯科・精神科を除く)を24時間ご案内しています
  - <緊急的な精神医療相談>
  - 埼玉県精神科救急情報センター  
☎048-723-8699  
休日や夜間の緊急的な精神医療相談。月曜〜金曜日は午後5時〜翌朝8時30分、土曜・日曜日・祝日・年末年始は午前8時30分〜翌朝8時30分
  - <子どもの急病に関する相談>
  - 小児救急電話相談  
#8000または☎048-833-7911  
休日や夜間のこどもの急病に関する相談。月曜〜土曜日は午後7時〜翌朝7時、日曜日・祝日・年末年始は午前9時〜翌朝7時

### 越谷市薬剤師会

●薬の相談日  
2/4(火)・2/24(月)・3/7(金)  
午後1時〜3時 ▷保健センター2階  
\*電話での相談はできません

●夜間おくり電話相談  
平日の午後8時〜11時

### 健康情報コラム

## 「冬に多いノロウイルス感染症に注意」

越谷市薬剤師会  
オリブ薬局  
山崎 康之



ノロウイルスは感染性胃腸炎の原因になるウイルスで、主に11月から3月の冬期に流行します。生力キなどの食品から、経口で感染し、腸管で増殖したウイルスは、下痢、嘔吐、腹痛、発熱などを起こします。健康な人は軽度で回復しますが、子どもや高齢者などは重症化し、脱水症状や誤嚥性肺炎を起こすことがあります。

ノロウイルスの感染経路は、食品から、人から直接かかる経路があります。感染者の便や吐物にはウイルスが

大量に含まれており、それが周囲の環境を汚染し、健康な人に感染を起します。例えば、床に広がった感染者の吐物を掃除する際に、手で無意識のうちに口の中に入れてしまったり、接触感染、感染者のくしゃみや嘔吐の飛沫が粘膜に付着して飛沫感染、また床に飛び散ったウイルスが空中に舞い上がり、それを吸い込むことによって空気感染も起こります。実際に人から直接かかる経路の方が、食品を介してかかるよりもはるかに多いとのこと。

ノロウイルスは抵抗力が大きいので、1カ月ほど生存します。この生存時間が低温になるとさらに伸び、また乾燥すると容易に空中に漂って、飛沫感染や空気感染が起こりやすくなります。低温で乾燥した冬場に流行しやすいのはこのためです。

感染を広げないためには消毒と正しい処理が大切です。ノロウイルスの消毒には、次亜塩素酸ナトリウム(200ppm以上)、または熱湯(85度以上)で1分以上の加熱が有効です。エタノールでは消毒効果はありません。

簡単な次亜塩素酸ナトリウム消毒液の作り方は、市販の6%次亜塩素酸ナトリウム液をペットボトルのキャップ半分に対し、水500ml(ペットボトル1本)の割合で希釈すれば作ることができます。

やはり大切なことは消毒以上に日常の予防対策です。特に手洗いは感染を予防する重要な方法です。外出先から帰ったときや食事前は石鹸を使いしっかりと手洗いをしてください。

上旬に個別に通知を送付しています

●**日本脳炎予防接種について**  
副反応と思われる事例の報告以降、積極的な案内をしていなかったため、接種の機会を逃した方に対し、接種期間が設けられています。

平成7年4月2日〜19年4月1日生まれの方は、20歳になる誕生日の前々日まで日本脳炎の

### 予防接種



●**3月31日接種分まで大人の風しん予防接種費用の一部を助成します**  
昨年7月1日より、大人の風しん予防接種費用の一部を助成しています。

▽**対象となる方**…次のいずれかに該当し、接種日現在、市内に住所を有する方 ①19〜49歳で妊娠を希望・予定している女性(妊娠中の方は接種不可) ②妊婦の夫で19歳以上の方(事実上婚姻関係と同様の事情にある方を含む) ▽**助成額**…風しんワクチンまたは麻しん風しん混合ワクチン(MR)1回分、上限3000円(接種料金は医療機関により異なります) ▽**助成対象接種期間**…平成25年4月

1日から26年3月31日までの接種分 ▽**申請期間**…4月15日(火)まで  
\*申請方法等、詳しくは市ホームページをご覧ください  
保健センターへお問い合わせ

### 麻しん風しん予防接種

●**1期**…満1歳〜2歳未満、2期…平成19年4月2日〜20年4月1日生まれの方  
\*2期の対象者には、昨年4月

### 日本脳炎予防接種について

副反応と思われる事例の報告以降、積極的な案内をしていなかったため、接種の機会を逃した方に対し、接種期間が設けられています。

平成7年4月2日〜19年4月1日生まれの方は、20歳になる誕生日の前々日まで日本脳炎の

13面に続く



12面から続き

定期予防接種を受けられます。第一期の予診票は市内実施医療機関(保健センターや市ホームページに掲載)にあります。希望する方は母子健康手帳で不足回数を確認し、予防接種をしてください。接種の際は整理番号が必要です。ご不明な点は保健センターにお問い合わせください。

また、小学4年生以上で第一期の追加接種までお済みの方は、第二期の接種が受けられます。第二期は、第一期追加接種後5年ほど間隔をあけて接種すると効果的です。第二期の予診票は母子健康手帳をお手元用意のうえ、保健センターへ申請してください。今年度高校3年生相当の年齢の方(平成7年4月2日〜8年4月1日生まれ)の第二期の予診票は、市内実施医療機関にあります。

今年度は、小学1・2年生で第一期が終了していない方、高校3年生で第二期が終了していない方に案内を送付しています。

●子宮頸がん予防ワクチンの接種の積極的な勧奨を差し控えます

子宮頸がん予防ワクチンの接種は、平成25年4月から定期予防接種として実施しています。しかし、ワクチン接種後にみられる、持続する痛みに関する副作用の発生頻度等がより明らかになり、適切な情報が提供できるまでの間、定期接種を積極的にお勧めしないよう国から勧告がありました。

ワクチンの有効性と接種のリスクについて国が作成したリーフレットは、厚生労働省ホームページ、市ホームページ、市内接種医療機関窓口で確認できます。

なお、これは接種の中止ではありませんので、情報をご確認ください。



越谷市医師会 小尾医院  
988-8835  
おおよす ひろゆき 大図 弘之

特定健診を受診しましょう

越谷市と越谷市医師会が取り組んでいる特定健診について紹介します。

特定健診がスタートし丸6年が経過しました。特定健診はメタボ健診とも呼ばれてい

ます。まず、へそまわりの腹囲を測定し、男性85cm以上、女性90cm以上を異常と判定します。次に血圧、血糖、中性脂肪(コレステロールではありません)のうち1項目当て

はまる人をメタボ予備群、2項目以上の人をメタボ該当者と判定するものです。メタボ該当者は特定健診対象(40〜75歳)の全年齢に約10%以上いることがわかっています。食生活や運動などの生活の仕方に問題があるようです。メタボがどうして悪いのかと言うと、動脈硬化を加速させ、狭心症や心筋梗塞などの心臓病になってしまったり、脳梗塞や脳出血の発症が増えてしまうからです。太らないように生活習慣を見直し適切な食事、適度な運動を心掛け健康に長生きをしましょう

うというのが健診の目的です。越谷市の健診の内容は国が指定したものの以外に越谷市独自の項目があります。動脈硬化が原因で悪くなる臓器の一つに腎臓があるために、クレアチニン、尿酸、eGFRなどの項目を追加しています。クレアチニンは腎臓の機能を示す値ですが、それを一般の人に数字でわかりやすくしたものがeGFRです。日本語では推定糸球体濾過量と言います。年齢、性別、クレアチニン値を特別な計算式で出したものです。正常値は80ml/min以上です

が、10以下になると透析療法が必要になってきます。特定健診ではeGFRが50未満の場合には腎臓専門の先生の診察を受けた方がよいと結果の用紙にコメントしました。通院している方は主治医の先生に一言聞いてみてください。また特定健診に関連して越谷市医師会では開業の先生や獨協越谷病院の先生に依頼し、糖尿病、高血圧、心臓病、脳卒中、腎臓病、脂質異常症、特定健診結果の見方などの講演会を実施しています。ぜひ友達や家族と一緒に受講することを勧めます。

認・ご理解のうえで、接種をすることは可能です。接種対象者など、他の事項に変更はありません。

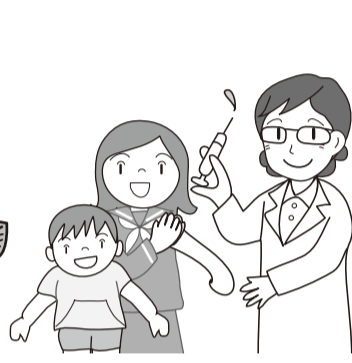
最新の状態は、市ホームページ、広報こしがやなどでお知らせします。

地区センター、越ヶ谷地区センター、保健センター 四ヘルスメイト(食生活改善推進員)による講話と調理実習 四各会場 20人 四400円 四2月7日(金)から

講座・教室

●基礎から始める「男の料理教室」(3回コース)  
四2月17日(月)・3月3日(月)・10日(月)の全3回。いずれも午前10時〜午後1時 四講話と調理実習 四24人 四各回500円

●楽しく作っておいしく食べよう! 「和食のすすめ料理教室」  
四2月19日(水)、午前10時〜午後1時 四千代台記念会館、蒲生



●みんなで覚えよう! ハッポちゃん体操公開練習  
四2月7日(金)、桜井地区センター ②2月18日(火)、荻島地区センター ③2月28日(金)、大沢地区センター いずれも午前10時〜11時30分 四水分補給用の飲み物。③は室内用の運動靴 四当日直接会場へ

歯科医師会学術部 市民向け学術講演会

「かみ合わせと健康」  
〈日 時〉 3月16日(日)、午後2時〜4時 (開場は午後1時30分)  
〈場 所〉 中央市民会館4階 第13〜16会議室  
〈内 容〉 講演「かみ合わせと健康 正しいかみ合わせは脳と体を元気にする一健康・長寿への道一」  
講師は大阪大学名誉教授、日本咬合臨床研究所所長の丸山剛郎さん  
〈定 員〉 120人  
〈費 用〉 無料  
〈申込み〉 当日会場へ  
〈問合せ〉 越谷市歯科医師会 ☎978-0011  
\*当日ご来場の方には、歯ブラシセットをプレゼントします

●痛み予防教室「膝痛編」  
膝痛の原因を知り、運動で予防しよう

ク医師の坂下さゆりさん 四乳幼児を持つ保護者、アトピー性皮膚炎について知りたい方 25人 四2月13日(木)から

●子どもアレルギー教室  
「知っておきたい! アトピー性皮膚炎の基礎知識」  
四3月3日(月)、午後1時30分〜3時30分 四医師による講話、質疑応答(講師は和光クリニック)

越谷レイクタウン献血ルーム  
☎0120-1137-37  
9)で献血ができます。  
▽全血:午前10時〜午後1時、午後2時〜5時30分  
▽成分献血:午前10時〜午後0時30分、午後2時〜4時30分  
\*献血できる場所は、日本赤十字社のホームページで検索できます

65歳からの体験講座 太極拳

〈日時・場所〉  
①2月21日(金)、出羽地区センター  
②2月26日(水)、中央市民会館3階  
③2月28日(金)、桜井地区センター  
いずれも午後1時30分〜3時30分  
\*参加できるのは、①〜③のいずれか1回のみです  
〈対 象〉 市内在住の65歳以上の方(運動制限のない方)で、初めて太極拳を体験する方。各会場30人  
〈費 用〉 無料  
〈持ち物〉 汗拭きタオル、飲み物、室内用の運動靴。当日は動きやすい服装でお越しください  
〈申込み〉 2月7日(金)、午前9時から 直接または電話で下記へ  
四高齢介護課(第二庁舎1階)  
☎963-9163



### こんにちは すこやかさん

問広報広聴課  
☎963-9117

こんにちはすこやかさんは、  
はがきまたは市ホームページから申込みできます



▲酒井 杏奈・柚奈ちゃん  
(H22.10.18 登戸町)



▲高橋 一道ちゃん  
(H23.11.8 下間久里)



▲大橋 陽真ちゃん  
(H24.10.9 宮本町)



▲田中 惺ちゃん  
(H24.4.22 新川町)



▲安田 萌ちゃん  
(H23.10.17 大成町)



▲佐藤 小町ちゃん  
(H24.3.21 赤山町)



▲小幡 彩音ちゃん  
(H24.3.27 大泊)



▲粕谷 新之助ちゃん  
(H22.11.15 千間台西)



▲星野 心結ちゃん  
(H24.3.8 東越谷)



▲柿沼 来海ちゃん  
(H24.3.28 袋山)

あんなこと  
こんなこと

## こどもコーナー

教えて  
キク姉さん

# しがや探検隊

③男女共同参画支援センター  
「ほっと越谷」



ほっと越谷(パルテきたこし3階)

キク姉さん 今回は施設を紹介するわ。コバトちゃん、詳しく知りたい施設はあるかしら？



キク姉さん

「ほっと越谷」は、みんなが男女共同参画を進めるための応援をする施設なの。講座やイベントを開催したり、男女共同参画について学び、力をつけるために役立つ図書を置いたりしているわ。それに「ほっと越谷」のパネル展示を見て、日本よりもっと多くの女性がいるいろいろな分野で活躍している国があるのがわかったりするわ。  
コバトちゃん 私も参加できるイベントはあるのかな？  
キク姉さん 家族で参加できる



前回のオープニングイベント

イベントや講座もあるわよ。毎年6月下旬に北越谷駅西口のさくら広場で開催される「七夕フェスタ」のオープニングイベントは、ステージ発表・あそびコーナー・模擬店など盛りだくさんで、多くの人が来場してにぎわっているの。  
コバトちゃん 小さい子どもがいる人も講座に参加できるかしら？  
キク姉さん もちろん！子育て中の方でも気軽に参加できるように、保育付きの講座もあるのよ。  
コバトちゃん 多くの人が参加できるようにしているんだね。  
コバトちゃん ところで「ほっと越谷」という愛称はどうやって決まったの？



コバトちゃん



キク姉さん 詳しくは広報紙やホームページをチェック！

### こどもニュース

#### 愛の詩基金助成事業・出前講座 地域のおばあちゃんと一緒に「鬼は外！」

1月22日、子育てサロンを運営する「みるく」の出前講座「ここにこ広場」が産業会館で開催されました。この講座には就学前の子どもと保護者26組が参加しました。今回の子育てサロンには地域のおばあちゃん4人も参加し、一緒に楽しみました。

まずは節分。新聞紙を破いて丸め、豆に見立てます。作った豆を入れる箱も新聞紙でみんな協力して作りました。たくさん作られた大きな鬼に向けて「鬼は外！」と大きな声を出しながら豆をぶつけました。ほかに、わらべ唄やおはなし会など、盛りだくさんの内容で、子どもたちは楽しんでいました。

大きな鬼に子どもたちもビックリ

(広告)

## 超初心者の方も大歓迎！はじめてのパソコン講座

安心の月謝制 趣味にもビジネスにも対応をしています！  
完全個別学習  
充実の講座数

1時間 **1,575円**  
《2/25(火)までのご入校特典》  
入会金5,250円が→ **0円**

文書作成・インターネット・メール・見積書作成・家計簿・MOS資格・パソコン検定などなどパソコンでやりたいことご相談下さい。

＜興学社学園 開校26年のパソコン教室 新越谷 南越谷駅から徒歩3分＞ 越谷市南越谷1-20-8-1F  
東京パソコンアカデミー 新越谷校 TEL 048-990-7777 詳細はコチラ↓ tpa1986.kohgakusha.com

## 不動産に関する無料相談！！

【日時】 平成26年2月20日(木) 10:00~15:00  
【場所】 越谷市越ヶ谷2-8-23 3階(越谷市役所前)

★ご来所頂き、弁護士・相談員による無料相談です。

### 不動産無料相談所

(公社)埼玉県宅地建物取引業協会  
越谷支部

問合せ TEL 048-964-7611 お気軽に相談ください。



◆各種相談(祝日・年末年始を除く) 相談は無料です

相談名	日時など	会場	内容	問合せ先
市民相談(一般)	毎週月曜～金曜日。午前9時～午後4時30分(正午～午後1時を除く)	中央市民会館4階第1相談室	日常生活全般の相続、離婚、賠償など	くらし安心課 ☎963-9156
市民相談(交通相談)	毎週月曜・木曜日、毎月第1・3火曜日。午前9時～午後4時30分(正午～午後1時を除く)。事前にご連絡ください		交通事故による補償問題や手続きなど	
弁護士による法律相談(予約制)	毎週水曜・金曜日(第5金曜日は休み)。午後1時20分～4時20分。 *第2金曜日は午後4時～7時定員6人。 相談日の前日午後1時から電話のみで予約受付(12日の予約は10日)	中央市民会館4階第2相談室(第1水曜・金曜日は第4相談室)	日常生活の法律上の諸問題、交通事故による補償問題、手続きなどについて弁護士が応じます	埼玉司法書士会越谷総合相談センター ☎048-838-7472
司法書士法律相談(予約制)	毎週火曜・水曜・金曜日。午後1時～4時。毎月第1・2・3・5土曜日。午前10時～午後1時。毎月第4土曜日。午後1時～4時(予約は平日午前10時～午後4時)	埼玉司法書士会越谷総合相談センター(越ヶ谷2-8-22エスビル越ヶ谷2階)	裁判・その他法律、遺言・相続・登記、成年後見・家事事件、クレジット・サラ金、多重債務	福祉なんでも相談窓口 ☎963-9150
福祉なんでも相談	毎週月曜～金曜日。午前8時30分～午後5時15分。直接窓口へおいでください	福祉なんでも相談窓口(市役所本庁舎1階総合受付隣)	福祉に関する各種相談	成年後見センターこしが ☎966-2281
成年後見相談	毎週月曜～金曜日。午前8時30分～午後5時	中央市民会館1階 越谷市社会福祉協議会	成年後見制度の利用相談など	くらし安心課 ☎963-9156
税務相談(税理士)	毎月第1月曜日。午前10時～午後3時(正午～午後1時を除く)	中央市民会館4階第2相談室	税金関係全般について関東信越税理士会越谷支部の税理士が応じます	関東信越税理士会越谷支部 ☎962-6131
税務相談(税理士会越谷支部税務相談所)	毎週月曜・木曜日。午後1時～4時。事前にご連絡ください	税理士会越谷支部税務相談所(赤山町3-3-4草島商店3階、越谷税務署前)		
行政相談	毎月第2金曜日。午前10時～午後3時(正午～午後1時を除く)	中央市民会館4階第2相談室	行政上の諸問題について行政相談委員が応じます	くらし安心課 ☎963-9156
行政書士相談(埼玉県行政書士会越谷支部)	毎月第1金曜日。午前10時～午後3時(正午～午後1時を除く)		相続、遺言、金銭貸借等の書類の作成等について行政書士が応じます	
登記相談	毎月第1水曜日。午前9時～正午		法務局・裁判所に提出する書類について司法書士と土地家屋調査士が応じます	
不動産相談	毎月20日。午前10時～午後3時(正午～午後1時を除く)	埼玉県宅建協会越谷支部(市役所南側駐車場隣)	不動産について弁護士と相談員が応じます	埼玉県宅建協会越谷支部 ☎964-7611
マンション管理相談	毎月第3火曜日(予約は第2火曜日まで)。午後1時30分～4時30分	中央市民会館4階第4相談室	市内マンションの管理等について埼玉県マンション管理士会会員が応じます	建築住宅課 ☎963-9205
住宅リフォーム・耐震	毎月第3火曜日(予約は第2火曜日まで)。午前9時30分～11時30分		耐震診断、改修の技術的内容について埼玉建築士会・埼玉県建築士事務所協会会員が応じます	
空き家・空き室・空き地相談	毎月第3日曜日。午後1時30分～4時30分	市民活動支援センター	空き家・空き室・空き地の対策や有効利用について	越谷市住まい・まちづくり協議会 ☎977-8889
消費生活相談	毎週月曜～金曜日。午前9時30分～午後3時30分(正午～午後1時を除く)	中央市民会館4階消費生活センター	商品やサービスの疑問や不審、訪問販売のトラブル、多重債務など	消費生活センター ☎965-8886
女性相談	電話相談は毎週火曜・木曜・日曜日。午後1時～2時。毎週金曜日。午前11時～午後2時。毎週土曜日。午前10時～午後2時。金曜・土曜日は正午～午後1時を除く。面接相談は予約制。予約の受付は、月曜日を除く毎日	男女共同参画支援センター	生き方・パートナー相談(DV(配偶者等からの暴力)相談含む)	男女共同参画支援センター ☎970-7410 電話相談は ☎970-7415
人権相談	毎月第1・3木曜日。午後1時～4時	中央市民会館4階第4相談室	人権擁護委員が相談に応じます	人権・男女共同参画推進課 ☎963-9119
	毎週月曜日。午前9時～午後4時	さいたま地方務局越谷支局		さいたま地方務局越谷支局総務課 ☎966-1337
内職相談	毎週火曜・木曜日。午前10時～午後3時30分(受付は午前10時～11時30分、午後1時～3時)	産業雇用支援センター 3階相談室	内職、あっせん、求人(仕事を出す方)	産業支援課 ☎967-4680
早期就職(キャリアコンサルタント)	毎週月曜～金曜日(月曜～水曜日は要予約)。午前9時～午後4時(正午～午後1時を除く)		早期就職に向けた総合的なコンサルティング	
労働相談(社会保険労務士)	毎週金曜日。午後1時～4時(受付は午後3時30分まで)		賃金、労災、雇用、厚生年金など	
経営相談(事業資金)	毎月第2水曜日。午後1時～4時(毎月第1水曜日までに要予約)		中小企業者のための金融について	
経営相談(創業・経営)	毎週月曜～金曜日。午前9時～午後4時(正午～午後1時を除く)。出張相談(要予約)	産業雇用支援センター二番館	開業、経営、経営革新など	産業雇用支援センター二番館事務室 ☎967-2424
職業相談	毎週月曜～金曜日。午前8時30分～午後5時15分(毎週火曜・木曜日は午後7時まで)。毎月第1・3土曜日。午前10時～午後5時	ハローワーク越谷	職業紹介・相談	ハローワーク越谷 ☎969-8609
雇用相談	毎週月曜～金曜日。午前8時30分～午後5時15分		求人受付・雇用保険(適用・給付)	
教育相談	毎週月曜～土曜日。午前9時30分～午後5時(電話相談の受付は午前9時～午後8時30分)。ハートコール(子ども専用電話相談)は ☎962-8500。メール相談:市ホームページで「教育相談」を検索	越谷市教育センター(増林3-4-1)	4歳～中学生の発達相談、就学相談、不登校、いじめなど	越谷市教育センター ☎962-9300、962-8601
青少年相談	毎週火曜・水曜・金曜日。午前9時～午後4時	青少年相談室(越谷市教育センター内)	青少年の非行、家庭内暴力、いじめなど	青少年相談室 ☎964-0272
家庭児童相談	毎週月曜～金曜日。午前9時～午後4時(正午～午後1時を除く)	中央市民会館4階第6相談室	18歳までのしつけや習慣、不登校、いじめ、非行、家族関係など(電話相談可)	家庭児童相談室(子育て支援課) ☎964-2111

〈広告〉

**どなたでも受講できます** 昨年度のオープンカレッジの受講生は2,845人。14歳から90歳までのさまざまな方が学ばれました。

西行の歌を読む イタリア語 女性の健康 川柳 合戦の日本史 マネー&ライフプラン  
英語で伝える日本文化 朗読 シェイクスピアを原書で読む Word-Excel 地域の環境  
傾聴ボランティア 茶道 ソロとの散歩 おいしい韓国 香道 古文書 宇宙論の歩み 能楽観賞  
起業 万葉集 アメリカ黒人の解放史 募集103講座 書道 FP ドイツ人の見た日本 華道  
茶道 TOEIC® キャッシュフロー 5月スタート 歴史遺産 松原団地駅 西口徒歩5分  
介護のある暮らし 太極拳 同時通訳 おもちゃドクター 語学9言語

**独協大学オープンカレッジ** お問い合わせ・資料請求(送料無料) ☎ 048-946-1678  
独協大学エクステンションセンター 〒340-0042 埼玉県草加市学園町1-1 独協大学オープンカレッジ 検索

**『地域福祉に貢献できる介護分野の資格取得!』**

**日本シニア検定** 高齢者理解のための検定  
**介護福祉士実務者研修** (通信制) 自宅でも 働きながら  
**ブネ・メソッド** (音楽療法) 高齢者支援・認知症予防で 脳活性・機能維持

減免制度など学びやすいプランを満載!お気軽にお問い合わせください。  
【講座会場及びお問い合わせ先】 吉川市保1-21-7 TEL.048-984-4701  
**東洋医療福祉専門学校** 担当窓口:事務部

**越谷の弁護士による無料法律相談会開催中!** 新越谷駅 徒歩30秒

無料相談会開催予定日  
2月28日(金) 時間 10:00～18:00  
3月1日(土) 場所 江原法律事務所  
※初めて相談される方に限ります。

あなたの身近な相談役として 役立つことが私たちの喜びです。  
無料法律相談会ご予約は ☎048-940-3971 江原法律事務所  
【受付時間】平日土曜日:10:00～18:00

江原法律事務所サイト 江原法律事務所 検索

**毎日法律相談を行っています** 要予約 弁護士10名が所属する法律事務所です。お気軽にご相談ください。

■民事一般 ■離婚 ■労働 ■刑事 ■遺言・相続 ■財産管理・成年後見  
■債務整理(任意整理・自己破産・民事再生等) ■損害賠償(交通事故・労災・医療等)

弁護士 佐々木新一 弁護士 山越 悟 弁護士 池永 知樹 弁護士 富田 亮  
弁護士 川崎 慎一 弁護士 田中 浩介 弁護士 斎藤 耕平  
弁護士 小木 出 弁護士 北川 浩司 弁護士 根本 明子

まずはご予約を! ☎(048) 965-2600 (代)  
【受付時間】平日 9:00～18:00

埼玉弁護士会所属 **埼玉東部法律事務所** 越谷市弥生町3-33 越谷東駅前ビル5階  
http://saitamatobu.mylawyer.jp 埼玉東部法律 検索





### 第49回元旦マラソン大会開催

1月1日、恒例の越谷市元日マラソン大会(市教育委員会と越谷市体育協会主催)が、市役所周辺で開催されました。



子どもたちもガーヤちゃんと一緒に走りました

コースは高校生以上対象の10キロと5キロ、中学生以上対象の3キロ、小学5年生以上対象の1キロ、小学生以上と幼児(保護者同伴)対象の0.5キロの全5コース。着順や記録はとりません。過去最多となる1945人が参加しました。午前10時に市役所前からコースごとに順次スタート。天候に恵まれ、新春の陽光を浴びて、参加者は思い思いに今年1年の幸福を祈念しながら初走りを楽しみました。

### 12人の使節団が光陽中で全校生徒と交流



授業の見学では英語を使って交流しました

1月13日〜24日の12日間、オーストラリアのキャンベルタウン市から、第29回青少年使節団が来日しました。高校生から大学生まで

の12人は、ホストファミリーボランティアの家庭に滞在し、城ノ上小学校や幼稚園訪問、北越谷地区センターや能楽堂で日本文化体験などを行いました。

15日には光陽中学校を訪問し、授業の見学や給食体験、体育館での歓迎会で交流を深めました。使節団はダンスを披露し、生徒からは合唱や手作りのギフトが贈呈されました。  
\*キャンベルタウン市との姉妹都市提携は今年4月に30周年を迎えます

### 笑顔で子育てをする「笑育」を実践



映像を交えながら語る講師の荒巻さん

1月18日、北部市民会館で講演会「暴力の連鎖を断つ〜虐待に苦しんだ過去・子育てパパの挑戦〜」が開催されました。これはDV

が主催したもので、156人が参加しました。DV防止の意識啓発のための講演会などは、毎年行われています。講師の荒巻仁さんは、幼少期のDV被害体験、立ち直ったきっかけ、NPO理事長として地域の子育て支援に取り組む現状など、被害者の苦しみと新しい人生について語りました。

### DV防止啓発事業講演会

(ドメスティック・バイオレンス)の防止を啓発するために、市と男女共同参画支援センター「ほっと越谷」が主催したもので、156人が参加しました。

### 77団体がまちづくりの取り組みを発表



僕たちもスタンプラリーの受付、頑張りました!

1月25日、中央市民会館で第6回協働フェスタ(協働フェスタ実行委員会主催)が開催されました。これは、市内でまちづく

りに取り組む団体や企業、行政が日頃の活動の発表や展示を行い、市民に市民活動への関心をもってもらうことを目的としているものです。会場内では、出展団体と来場者が、活動内容をまとめた展示の前で交流を深めていました。また、劇場では各地区のコミュニティ推進協議会が事例発表を行う「まちづくりシンポジウム」も開催され、当日は約3800人の来場者でにぎわいました。

### 第6回協働フェスタ開催

りに取り組む団体や企業、行政が日頃の活動の発表や展示を行い、市民に市民活動への関心をもってもらうことを目的としているものです。

### 子どもから大人まで1945人が初走り



子どもたちもガーヤちゃんと一緒に走りました

コースは高校生以上対象の10キロと5キロ、中学生以上対象の3キロ、小学5年生以上対象の1キロ、小学生以上と幼児(保護者同伴)対象の0.5キロの全5コース。着順や記録はとりません。過去最多となる1945人が参加しました。午前10時に市役所前からコースごとに順次スタート。天候に恵まれ、新春の陽光を浴びて、参加者は思い思いに今年1年の幸福を祈念しながら初走りを楽しみました。



鈴木愛莉奈さん (鷺後小学校4年生)

「フィリピンから日本に来たのは小学生になってから。初めは日本語が全然分からなくて大変でした」と鈴木さん。自分の気持ちをうまく人に伝えることができず、学校になじめない日々が続いたことも。転機が訪れたのは、日本語指導の浜野先生と勉強をするようになってから。日本語も上達し、今では漢字を使ってまとめた文章が書けるようになった。

### わがまちこの人

鈴木さんと同じように言葉の壁に悩む外国人児童は多い。発表会では、そんな友達への思いを、懸命に覚えた日本語で話した。「私も頑張るから、日本語の勉強をしてみない? 学校は楽しいよ!」。鈴木さんのひたむきに頑張る姿と友達を思う優しさが観客の胸を打った。

昨年12月15日に行われた「外国人によるほんご発表会(越谷市国際交流協会主催)」で感動賞を受賞した

### テレビ広報番組

#### 〈2月放送の主な内容〉

- ・平成25年度越谷市成人式/南部出張所の移転
- ・特集:こしがやブランド
- ・ズームアップ:伝統的手工芸品~越谷のひな人形~

- テレビ埼玉 2月15日(土)・16日(日)、9:30~
- JCN関東 2月17日(月)~23日(日) 8:30~、20:00~(22日・23日は19:30~)
- YouTubeでもご覧になれます 「citykoshigaya」で検索

問広報広聴課 ☎963-9117 \*JCN関東 デイリーニュース~毎週月曜日に越谷の地域情報を放送



ズームアップより

市政・防災情報をメール配信 越谷シティメール配信サービス



### 〈広告〉

**学研** ココファン南越谷・ココファン大袋

越谷市七左町2-1 越谷市大袋1400-1  
\*インターネット検索の場合は211 新越谷駅から徒歩8分 大袋駅から徒歩5分

**合同試食付き内覧会開催**

日時 2/14(金)~2/15(土) 11:00~13:00

場所: ココファン南越谷 ココファン大袋

ココファン南越谷外観  
安心の暮らしをお届けする、5つのポイント

1. 入居一時金0円 低料金設定
2. 介護事業所を併設のヘルパーステーション
3. 24時間365日、館内にスタッフが常駐。
4. 充実の生活サービス。
5. 安心・安全設計(バリアフリー・緊急通報装置・スプリンクラー等完備)

『入居一時金』不要 24時間365日ヘルパー常駐

※写真はイメージです

在宅でも施設でもない新しい介護の形

学研のサービス付き高齢者向け住宅 スカイツリーラインに続々オープン! 入居申し込み受付中!!

~家族の介護でお悩みの方~

- ・高齢者の独り暮らしが心配(認知症・独り暮らし等)
- ・特養ホームの待機期間が長い
- ・夫婦で入居したい(せせたい)が安心して住めるところが無い

ココファン大袋外観

内覧会 048-961-2180 ココファン南越谷  
お申し込み先 048-970-5111 ココファン大袋

**越谷の家族葬専用ホール**

越谷駅前斎場 下関久里斎場

**家族葬 41.7万円**

越谷駅西口徒歩1分

アイビィホールさん開

ありがとうございます見送る空間創造

株式会社 アートエンディング

事前相談随時受付中!! ☎0120-098-940