



今号の主な内容

- 県議選、市議選の結果.....②
- レイクタウン防災フェス2019.....⑧
- お子さんの就園・就学を援助します.....⑩

今号には、クラブ・サークルの会員募集・催し案内とタウン情報「ふれあいラウンジ」と、「こしがや市議会だより令和元年(2019年)5月1日号」を折り込んでいます

お知らせ版

発行/越谷市 ☎343-8501 埼玉県越谷市越ヶ谷4-2-1 ☎964-2111(代表) ☎965-6433
http://www.city.koshigaya.saitama.jp/ *広報紙は市ホームページからもご覧になれます 編集/広報広聴課

大若松、阿炎に続き、越谷市から3人目



江東区清澄の鍛山部屋にて。しこ名は、埼玉県の愛称「彩の国」にちなみ親方が命名。とても気に入っているとのこと。27歳。身長180cm、体重143kg。

令和改元後、初の新十両

彩 **尊光**
3月27日に行われた大相撲五月場所の番付編成会議で、越谷市出身の力士・彩(本名松本豊。鍛山部屋)の新十両昇進が決まりました。本市出身の関取(十両以上の番付力士)は大若松(昭和63年9月新十両。大鵬部屋)、阿炎(平成27年3月新十両。鍛山部屋)に続き3人目となります。

彩が本格的に相撲を始めたのは小学4年生、千間台小学校に在学中のころ。出羽公園相撲場で開催されたわんぱく相撲越谷場所(一社)越谷青年会議所主催)に出場した際、草加相撲

練習会の監督に勧誘を受けたことがきっかけだったといえます。熱心に稽古をし、小学5年・6年生のとき、同越谷場所連続優勝したそうです。



笑顔がかわいいとよく言われるとか

中学校は相撲部のある草加市立草加中学校に進み、相撲漬けの日々を過ごします。そして、卒業と同時に憧れていた鍛山親方(元関脇・寺尾)の部屋に入門しました。

平成19年の初土俵から十両昇進まで12年。「本当は10年で辞めるつもりでした。もう2年続けたら、弟弟子の阿炎関に先を越された悔しさもありましたが、部屋の仲間と周りの支えが大きかったです。本場所での力が出せないことが多かった自分を、部屋のみんなが変えてくれました」。

何度も十両昇進を逃していたこともあり、東幕下筆頭で迎えた先場所、昇進のきっかけは最高に緊張したそう。「うれしさは勝った瞬間、土俵の上だけででした。その後はほっとしたのと、支えてくれたみんなを裏切らなくてよかった、恩返しできてよかったという感謝の気持ちが一番大きかったです」。

当面の目標は、幕内が上がって結びの一番で勝つこと。「座布団を舞わせたいです。舞っている座布団に当たりたい」。令和への改元後、初の大相撲本場所となる五月場所から、彩の新たな挑戦が始まります。

越谷市自治基本条例が条例施行10周年を迎えます!!

市では、市民参加と協働によるまちづくりを一層推進するため、平成21年9月にまちづくりの基本となる越谷市自治基本条例を施行しました。

この条例は、市民の皆さんと市が協力して「まちづくりを進めるための大切なルール」です。



「越谷市自治基本条例施行10周年記念」の冠およびロゴマークを使用する事業を募集します

今年9月に条例施行10周年を迎えることを記念し、冠を使用する事業のPR素材等に使用できるロゴマーク(下図)を作成しました。越谷市自治基本条例施行10周年を契機に条例の理解を深めていただき、市民参加と協働のまちづくりをさらに進めるため、

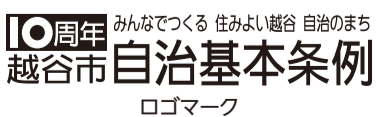
冠およびロゴマークをご活用ください。

〈対象事業〉 6月1日(出)令和2年(2020年)3月31日(火)に実施し、次の①および②に該当する事業。①市民活動団体・企業・大学その他の団体がみずから企画・実施する ②市民参加と協働によるまちづくりの推進に寄与すると認められる

〈申込み〉 申請書に必要事項を記入し直接政策課へ。ロゴマークを使用する場合は、ロゴマークの使用イメージが分かるもの(チラシ等の案)を添えてください。詳しくは冠使用の要項、ロゴマーク使用マニュアルをご覧ください。申請書や冠使用の要項、ロゴマーク使用マニュアルは、左記で配布するほか、市ホームページから印刷できます。

*市(市教育委員会)の後援・協賛・共催を伴う事業は手続き不要です

☎963-9112 政策課(本庁舎2階)



旧大野家住宅の「主屋及び土蔵」が国の登録有形文化財(建造物)に!!

現在、古民家複合施設「はかり屋」として活用されている越ヶ谷本町の旧大野家住宅。詳しくは、広報こしがや季刊版夏号で紹介しています。

問生涯学習課 ☎963-99315





細川 威
東大沢一丁目



山田 裕子
中町



服部 正一
レイクタウン二丁目



伊藤 治
蒲生三丁目



松田 典子
袋山



白川 秀嗣
下間久里



野口 佳司
七左町七丁目



岡野 英美
花田一丁目



大野 保司
宮本町一丁目



竹内 栄治
東越谷八丁目



守屋 亨
千間台西五丁目



福田 晃
弥栄町四丁目



久保田 茂
宮本町四丁目



瀬賀 恭子
南町一丁目



小林 豊代子
大沢四丁目



浅古 高志
七左町七丁目



畑谷 茂
弥栄町三丁目



後藤 孝江
宮本町一丁目



清水 泉
袋山



松島 孝夫
大里



野口 高明
袋山



菊地 貴光
千間台東四丁目



武藤 智
大道



金井 直樹
平方



橋本 哲寿
千間台東二丁目



野口 和幸
赤山本町



宮川 雅之
袋山



島田 玲子
花田二丁目



山田 大助
千間台東三丁目



小林 成好
赤山町三丁目



工藤 秀次
大成町二丁目



大和田 哲
蒲生旭町

越谷市議会議員一般選挙
当選者32人の顔ぶれ
(敬称略)

埼玉県議会議員一般選挙
越谷市選出の4人の顔ぶれ



辻 浩司 橋詰 昌児 山本 正乃 浅井 明

開票結果 (敬称略、得票順)

氏名	党派・新現元の別	得票数
当 浅井 明	自由民主党・現	2万2,033
当 山本 正乃	立憲民主党・現	1万8,913
当 橋詰 昌児	公明党・新	1万8,488
当 辻 浩司	越谷市民ネットワーク・新	1万 127
金子 正江	日本共産党・現	1万 67
清田 巳喜男	無所属・新	7,070
藤澤 慎也	希望の党・元	4,924
得票総数	9万1,622	合計 9万2,892
有効投票数	9万1,622	持ち帰り 0
無効投票数	1,270	投票者総数 9万2,892

開票結果 (小数点以下はあん分によるもの) (敬称略、得票順)

氏名	党派	得票数
当 服部 正一	自・現	4,747
当 山田 裕子	ネ・現	4,584.122
当 細川 威	立・現	4,288
当 白川 秀嗣	無・現	4,143
当 松田 典子	立・現	3,836
当 伊藤 保司	自・現	3,601
当 大野 英美	公・現	3,201
当 岡野 佳司	自・現	3,073
当 野口 佳司	自・現	2,981.335
当 瀬賀 恭子	公・現	2,980
当 久保田 茂	公・新	2,932
当 福田 晃	立・現	2,888
当 守屋 亨	公・現	2,840
当 竹内 栄治	公・現	2,817
当 清水 泉	ネ・新	2,779
当 後藤 孝江	立・現	2,776
当 畑谷 茂	公・現	2,695
当 浅古 高志	無・現	2,634
当 小林 豊代子	無・現	2,571.410
当 金井 直樹	自・現	2,487
当 武藤 智	無・現	2,362.551
当 菊地 貴光	無・現	2,353
当 野口 高明	無・新	2,318.704
当 松島 孝夫	無・現	2,236
当 山田 大助	共・現	2,208.877
当 島田 玲子	自・現	2,197
当 宮川 雅之	共・現	2,048
当 野口 和幸	自・新	2,015.959
当 橋本 哲寿	無・現	1,991
当 大和田 哲	共・新	1,922.448
当 工藤 秀次	共・現	1,917
当 小林 成好	維・新	1,705.589
当 井上 光男	無・新	1,477
当 寺島 義人	無・新	1,362
当 石井 孝幸	無・新	1,126
当 荻原 慎太郎	無・新	1,075
当 橋井 公治	社・新	1,005
当 山瀬 隼人	無・新	583
当 黒田 信子	幸・新	546
当 渡辺 定雄	無・新	450

得票総数	9万7,753.995
あん分切捨票数	0.005
有効投票数	9万7,754
無効投票数	1,414
合計	9万9,168
持ち帰り	0
投票者総数	9万9,168

*党派の欄は、次のとおり省略しました
自(自由民主党)、ネ(越谷市民ネットワーク)、立(立憲民主党)、公(公明党)、共(日本共産党)、維(日本維新の会)、社(社会民主党)、幸(幸福実現党)、無(無所属)

投票者数と投票率

	市議選	県議選
有権者数	279,487人	279,717人
投票者総数	99,168人	92,892人
投票率	35.48%	33.21%

公募委員募集

男女共同参画推進委員会委員

男女共同参画の推進に関する重要事項などについて、調査・審議等を行います。会議は年5回(6回程度)予定。任期は7月から2年間。回次の①②③のすべてに該当する方3人。①市内在住・在勤・在学または市内で活動している満18歳以上 ②市のほかの審議会等の公募委員でない ③市の職員でない ④5月31日(金)、午後5時15分まで(土曜・日曜日、祝日を除く) (必着)に、住所・氏名・年齢・性別・電話番号を記入した書類(様式自由)と「男女共同参画を推進するための取り組みについて」をテーマにした作文(800字以内。様式自由)を直接左記へ(郵送、メールでも受け付けます)。結果は本人に通知します。提出書類は返却しません。個人権・男女共同参画推進課(第二庁舎3階) ☎963113、@jinkendanjo@city.koshigaya.jp

青少年問題協議会委員

青少年の指導、育成、保護および矯正に関する総合的施策の樹立について必要な事項の調査審議を行います。会議は平日、年2回程度予定。任期は委嘱日から2年間(委嘱は7月予定) 回次の①②③のすべてに該当する方6人以内。①市内在住・在勤・在学または市内で活動している満18歳以上 ②市のほかの審議会等の公募委員でない ③市の職員でない ④5月7日(火)～24日(金)、午後5時15分まで(土曜・日曜日、祝日を除く) (必着)に、住所・氏名・性別・生年月日・職業等・電話番号・応募動機を記入した書類(様式自由)と「私が考えるこ

越谷市保健衛生審議会委員

健康づくりや医療に関することなどの審議を行います。会議は平日夜間、年2回(4回程度)予定。任期は8月1日(木)から2年間。回次の①②③のすべてに該当する方5人程度。①市内在住・在勤・在学または市内で活動している満18歳以上 ②市のほかの審議会等の公募委員でない ③市の職員でない ④6月19日(水)、午後5時15分まで(土曜・日曜日、祝日を除く) (必着)に、住所・氏名・生年月日・電話番号を記入した応募用紙と「私が越谷市の健康づくり事業に関心を持った理由」をテーマとした作文(800字以内)を直接または郵送で左記へ。応募用紙は左記で配布するほか、市ホームページから印刷できます。結果は本人に通知します。提出書類は返却しません。市民健康課(☎3430022 東大沢1の12の1保健センター) ☎9783511

越谷市介護保険運営協議会

5月24日(金)、午後2時から 陽市役所本庁舎5階第一委員会室 因高齢者保健福祉計画、介護保険事業計画について 回20人(抽選) ④当日会場へ ⑤介護保険課 ☎963119305

越谷市環境管理計画や環境の保全・創造などについて調査・審議等を行います。

会議は平日日中、今年度は2回予定。任期は7月1日(月)から2年間。回次の①②③のすべてに該当する方3人。①市内在住・在勤・在学または市内で活動している満18歳以上 ②市のほかの審議会等の公募委員でない ③市の職員でない ④5月7日(火)～24日(金)、午後5時15分まで(土曜・日曜日、祝日を除く) (必着)に、住所・氏名・年齢・性別・職業・電話番号・環境保全に関する活動歴を簡潔にまとめた書類(様式自由)と「越谷市の環境について」をテーマにした作文(800字以内)を直接または郵送で左記へ。結果は6月中旬に本人に通知します。提出書類は返却しません。環境政策課(第三庁舎4階) ☎963119183

6月の市民課休日窓口は6月2日(日)です

当日は「ふれあいの日」を開催しています。公共交通機関をご利用ください。

は平日夜間、年2回(4回程度)予定。任期は8月1日(木)から2年間。回次の①②③のすべてに該当する方5人程度。①市内在住・在勤・在学または市内で活動している満18歳以上 ②市のほかの審議会等の公募委員でない ③市の職員でない ④6月19日(水)、午後5時15分まで(土曜・日曜日、祝日を除く) (必着)に、住所・氏名・生年月日・電話番号を記入した応募用紙と「私が越谷市の健康づくり事業に関心を持った理由」をテーマとした作文(800字以内)を直接または郵送で左記へ。応募用紙は左記で配布するほか、市ホームページから印刷できます。結果は本人に通知します。提出書類は返却しません。市民健康課(☎3430022 東大沢1の12の1保健センター) ☎9783511

越谷市行政経営審議会委員

行政改革の推進や行財政上の重要課題などについて審議を行います。会議は平日、年5回程度予定。任期は9月から2年間。回次の①②③のすべてに該当する方5人以内。①市内在住・在勤・在学または市内で活動している満18歳以上(応募日現在) ②市のほかの審議会等の公募委員でない ③市の職員でない ④7月1日(月)、午後5時15分まで(土曜・日曜日、祝日を除く) (必着)に、住所・氏名・性別・生年月日・職業等・電話番号・応募動機と、自己PRを記入した書類と「私が考える越谷市の将来像(行財政の視点から)」をテーマにした小論文(いずれもA4用紙に横書きで様式自由。小論文は800字以内)を直接左記へ(郵送、メールまたは市ホームページから電子申請でも受け付けます)。結果は本人に通知します。提出書類は返却しません。行政管理局(第二庁舎3階) ☎963110010、@gyokan@city.koshigaya.jp

越谷市保健衛生審議会委員

健康づくりや医療に関することなどの審議を行います。会議は平日夜間、年2回(4回程度)予定。任期は8月1日(木)から2年間。回次の①②③のすべてに該当する方5人程度。①市内在住・在勤・在学または市内で活動している満18歳以上 ②市のほかの審議会等の公募委員でない ③市の職員でない ④6月19日(水)、午後5時15分まで(土曜・日曜日、祝日を除く) (必着)に、住所・氏名・生年月日・電話番号を記入した応募用紙と「私が越谷市の健康づくり事業に関心を持った理由」をテーマとした作文(800字以内)を直接または郵送で左記へ。応募用紙は左記で配布するほか、市ホームページから印刷できます。結果は本人に通知します。提出書類は返却しません。市民健康課(☎3430022 東大沢1の12の1保健センター) ☎9783511

越谷市介護保険運営協議会

5月24日(金)、午後2時から 陽市役所本庁舎5階第一委員会室 因高齢者保健福祉計画、介護保険事業計画について 回20人(抽選) ④当日会場へ ⑤介護保険課 ☎963119305

越谷市環境管理計画や環境の保全・創造などについて調査・審議等を行います。

会議は平日日中、今年度は2回予定。任期は7月1日(月)から2年間。回次の①②③のすべてに該当する方3人。①市内在住・在勤・在学または市内で活動している満18歳以上 ②市のほかの審議会等の公募委員でない ③市の職員でない ④5月7日(火)～24日(金)、午後5時15分まで(土曜・日曜日、祝日を除く) (必着)に、住所・氏名・年齢・性別・職業・電話番号・環境保全に関する活動歴を簡潔にまとめた書類(様式自由)と「越谷市の環境について」をテーマにした作文(800字以内)を直接または郵送で左記へ。結果は6月中旬に本人に通知します。提出書類は返却しません。環境政策課(第三庁舎4階) ☎963119183

公売

◆越谷・松伏水道企業団所有地 因宮前一丁目17番5、水道用地、96・58平方メートル。最低売却価格1188万円 ④5月13日(月)～23日(木)に申込書を直接越谷・松伏水道企業団総務課へ。入札・開札は5月30日(木)、午前10時から越谷・松伏水道企業団4階小会議室で行います。詳しくは越谷・松伏水道企業団ホームページに掲載する募集要領をご覧ください。 ④越谷・松伏水道企業団総務課 ☎9661139

人事

市の4月1日付人事異動の内容は次のとおりです(部長級。「」内は、旧職名)。

▽市長公室政策担当部長(総務部副部長(兼) 法務課長(兼) 選挙管理委員会事務局次長) 徳沢勝久 ▽総務部次長 徳沢勝久 ▽総務部次長(兼) 選挙管理委員会事務局次長 徳沢勝久 ▽総務部次長(兼) 選挙管理委員会事務局次長 徳沢勝久

▽市長公室政策担当部長(市長公室副参事) 榎勝彦 ▽子ども家庭部長(市長公室政策担当部長) 高橋成人 ▽会計管理部長(兼) 出納課長(会計管理) 田村直也 ▽議事事務局次長(議事事務局次長(兼) 議事課長) 橋本勝文 ▽学校教育部長(学校教育部副参事(兼) 学務課長) 岡本順 ▽監査委員事務局次長(兼) 監査課長(兼) 公平委員会事務局次長(越谷・松伏水道企業団事務局長) 鈴木功 ▽越谷・松伏水道企業団事務局長(市長公室副参事(兼) 公共施設マネジメント推進課長(兼) 土地開発公社事務局長) 田中薫

▽小船敬作(総務部長(兼) 選挙管理委員会事務局次長) ▽長柄幸聖(市民協働部長) ▽佐々木清(市民協働部長(兼) 市民活動支援課長) ▽立澤悟(福祉部長) ▽島田昌彦(福祉部地域包括ケア推進担当部長) ▽渡邊浩秀(子ども家庭部長) ▽岡田基(越谷市立病院診療部中央診療部門臨床検査科参事(兼) 病理診断科参事) ▽江原勝明(議事事務局次長) ▽瀧田優(学校教育部長) ▽笹野佳代子(監査委員事務局次長(兼) 監査課長(兼) 公平委員会事務局次長)

傍聴する

◆越谷市介護保険運営協議会 ④5月24日(金)、午後2時から 陽市役所本庁舎5階第一委員会室 因高齢者保健福祉計画、介護保険事業計画について 回20人(抽選) ④当日会場へ ⑤介護保険課 ☎963119305

越谷市国民健康保険・後期高齢者医療制度に加入の方へ 令和元年度(2019年度)人間ドック検診料の一部を助成します

4月1日～令和2年(2020年)3月31日に受診した人間ドックの検診料を1人につき1年度に1回、1万円を限度に助成します。詳しくは、市ホームページまたは5月下旬に送付する特定健康診券に同封するチラシをご覧ください。

〈対象〉 ①年度年齢40歳以上で越谷市国民健康保険に加入の方 ②越谷市で資格を有する後期高齢者医療制度に加入の方

〈要件〉 ①および②共通。▷国民健康保険料に滞納がない ▷人間ドックの検査項目に特定健康診査の基本的な検査項目を含む ▷助成を受ける年度の特定健康診査または後期高齢者健康診査を受診していない

*助成後に特定健康診査・後期高齢者健康診査を受診していた場合、助成金が返還していただきます

④国民健康保険課(第二庁舎1階)▷国民健康保険に加入の方…給付担当 ☎963-9154、▷後期高齢者医療制度に加入の方…後期高齢者医療担当 ☎963-9170

5月は自転車マナーアップ強化月間です 安全のためにマナー&交通ルールを守りましょう

放置自転車はやめましょう 駅前では、点字ブロック上や商店前などに迷惑な放置自転車が多く見られます。これは通行の妨げとなるばかりか、倒れて歩行者にけがを負わせたり、消防や救急活動などの妨げになります。

一 自転車は、車道が原則、歩道は例外 二 車道は左側を通行

三 歩道は歩行者優先で、車道寄りを行く 四 安全ルールを守る

・飲酒運転、二人乗り、並進の禁止

・夜間はライトを点灯

・交差点での信号遵守と一時停止・安全確認

五 子どもはヘルメットを着用

④心課 ☎9631191005

お知らせ

◆全国瞬時警報システム(Jアラート)の全国一斉情報伝達訓練

5月15日(水)、午前11時から因放送内容は次のとおりです。「これは、Jアラートのテストです」(3回)、「こちらは、防災しがやです」 圃危機管理課 ☎963-92805

◆防災行政無線の試験放送

5月7日(火)〜13日(月)(土曜・日曜を除く)、午前8時30分〜午後5時 因放送内容は次のとおりです。「こちらは防災しがやです。これから試験放送を行います。圃危機管理課 ☎963-92805

◆9月の日曜日の野球場貸し出し(抽選) 希望者の申し込みを受け付けます

圃「まんなまのよやく」に登録している市内のチーム(登録はスポーツ振興課へ) 圃6月1日

◆西大袋土地地区画整理事業の事業計画を変更(第8回変更)

因事業施行期間の変更および資金計画の変更を行いました。詳しくは左記へ。市ホームページからもご覧いただけます 圃市街地整備課(本庁舎3階) ☎963-92331

◆新越谷ヴァリエ内にブックポストを設置しました

市立図書館や北部・南部・中央図書館、移動図書館で借りた図書・雑誌を返却できる専用のポストを新越谷ヴァリエ南館3階に設置しました。 圃午前10時〜午後11時(新越谷ヴァリエの営業に準ずる。新越谷ヴァリエの休館日、12月28日〜1月4日は除く) 圃市立図書館 ☎965-2655

◆5月〜6月は「不正大麻・けし撲滅運動」期間

圃大麻は法律で栽培や所持等が禁止されており、けしには法律で栽培が禁止されている種類があります。疑わしいものを発見した際は左記へご連絡ください 圃埼玉県春日部保健所 ☎048-737-2133

◆農家の方へ 農地の賃借料を公表します

市内の農地の実勢賃借料を公表します。平成30年1月〜12月に締結(公告)された賃借借における賃借料水準(10ヶ当たり)は、下表のとおりです。農地の賃借りの目安にご活用ください。 圃農業委員会事務局 ☎963-9279

◆一般住宅…弥十郎住宅2K(単身世帯可) 1戸、川柳町中層住宅2K(単身世帯可) 1戸、川柳町中層住宅2K(単身世帯可) 1戸、川柳町中層住宅2K(2人以上世帯) 1戸、七左町中層住宅3DK(3人以上世帯) 2戸、▽子育て支援住宅・特殊住宅(事故あり) 七左町中層住宅3DK(3人以上世帯) 1戸、▽車いす

市営住宅 入居者を募集します

住宅の耐震診断・耐震改修費用の一部を助成します

〔対象〕 昭和56年5月31日以前に建築された建物で、次の①または②に該当するもの。①2階以下の木造一戸建て住宅 ②3階以上で延べ面積1000平方メートル以上の分譲マンション *その他条件などがあります。詳しくは下記へ

〔助成額〕 ▽耐震診断…耐震診断に要した費用の3分の2に相当する額(①は1戸につき5万円以内、②の予算診断は10万円以内・本診断は90万円以内)

▽耐震改修…耐震改修に要した費用の23%に相当する額(①の

〔申込み〕 5月13日(月)から。予算が無くなり「終了」 *木造住宅の無料簡易耐震診断(建築年問わず)を随時受付中。住宅リフォーム・耐震相談、マンション管理相談なども実施(15面参照) 圃建築住宅課(本庁舎3階) ☎963-92335

〔対象〕 昭和56年5月31日以前に建築された建物で、次の①または②に該当するもの。①2階以下の木造一戸建て住宅 ②3階以上で延べ面積1000平方メートル以上の分譲マンション *その他条件などがあります。詳しくは下記へ

〔申込み〕 5月13日(月)から。予算が無くなり「終了」 *木造住宅の無料簡易耐震診断(建築年問わず)を随時受付中。住宅リフォーム・耐震相談、マンション管理相談なども実施(15面参照) 圃建築住宅課(本庁舎3階) ☎963-92335

〔申込み〕 5月13日(月)から。予算が無くなり「終了」 *木造住宅の無料簡易耐震診断(建築年問わず)を随時受付中。住宅リフォーム・耐震相談、マンション管理相談なども実施(15面参照) 圃建築住宅課(本庁舎3階) ☎963-92335

〔申込み〕 5月13日(月)から。予算が無くなり「終了」 *木造住宅の無料簡易耐震診断(建築年問わず)を随時受付中。住宅リフォーム・耐震相談、マンション管理相談なども実施(15面参照) 圃建築住宅課(本庁舎3階) ☎963-92335

〔申込み〕 5月13日(月)から。予算が無くなり「終了」 *木造住宅の無料簡易耐震診断(建築年問わず)を随時受付中。住宅リフォーム・耐震相談、マンション管理相談なども実施(15面参照) 圃建築住宅課(本庁舎3階) ☎963-92335

〔申込み〕 5月13日(月)から。予算が無くなり「終了」 *木造住宅の無料簡易耐震診断(建築年問わず)を随時受付中。住宅リフォーム・耐震相談、マンション管理相談なども実施(15面参照) 圃建築住宅課(本庁舎3階) ☎963-92335

〔申込み〕 5月13日(月)から。予算が無くなり「終了」 *木造住宅の無料簡易耐震診断(建築年問わず)を随時受付中。住宅リフォーム・耐震相談、マンション管理相談なども実施(15面参照) 圃建築住宅課(本庁舎3階) ☎963-92335

〔申込み〕 5月13日(月)から。予算が無くなり「終了」 *木造住宅の無料簡易耐震診断(建築年問わず)を随時受付中。住宅リフォーム・耐震相談、マンション管理相談なども実施(15面参照) 圃建築住宅課(本庁舎3階) ☎963-92335

〔申込み〕 5月13日(月)から。予算が無くなり「終了」 *木造住宅の無料簡易耐震診断(建築年問わず)を随時受付中。住宅リフォーム・耐震相談、マンション管理相談なども実施(15面参照) 圃建築住宅課(本庁舎3階) ☎963-92335

〔申込み〕 5月13日(月)から。予算が無くなり「終了」 *木造住宅の無料簡易耐震診断(建築年問わず)を随時受付中。住宅リフォーム・耐震相談、マンション管理相談なども実施(15面参照) 圃建築住宅課(本庁舎3階) ☎963-92335

〔申込み〕 5月13日(月)から。予算が無くなり「終了」 *木造住宅の無料簡易耐震診断(建築年問わず)を随時受付中。住宅リフォーム・耐震相談、マンション管理相談なども実施(15面参照) 圃建築住宅課(本庁舎3階) ☎963-92335

〔申込み〕 5月13日(月)から。予算が無くなり「終了」 *木造住宅の無料簡易耐震診断(建築年問わず)を随時受付中。住宅リフォーム・耐震相談、マンション管理相談なども実施(15面参照) 圃建築住宅課(本庁舎3階) ☎963-92335

〔申込み〕 5月13日(月)から。予算が無くなり「終了」 *木造住宅の無料簡易耐震診断(建築年問わず)を随時受付中。住宅リフォーム・耐震相談、マンション管理相談なども実施(15面参照) 圃建築住宅課(本庁舎3階) ☎963-92335

〔申込み〕 5月13日(月)から。予算が無くなり「終了」 *木造住宅の無料簡易耐震診断(建築年問わず)を随時受付中。住宅リフォーム・耐震相談、マンション管理相談なども実施(15面参照) 圃建築住宅課(本庁舎3階) ☎963-92335

〔申込み〕 5月13日(月)から。予算が無くなり「終了」 *木造住宅の無料簡易耐震診断(建築年問わず)を随時受付中。住宅リフォーム・耐震相談、マンション管理相談なども実施(15面参照) 圃建築住宅課(本庁舎3階) ☎963-92335

〔申込み〕 5月13日(月)から。予算が無くなり「終了」 *木造住宅の無料簡易耐震診断(建築年問わず)を随時受付中。住宅リフォーム・耐震相談、マンション管理相談なども実施(15面参照) 圃建築住宅課(本庁舎3階) ☎963-92335

〔申込み〕 5月13日(月)から。予算が無くなり「終了」 *木造住宅の無料簡易耐震診断(建築年問わず)を随時受付中。住宅リフォーム・耐震相談、マンション管理相談なども実施(15面参照) 圃建築住宅課(本庁舎3階) ☎963-92335

後期高齢者医療保険料が変わります

「埼玉県後期高齢者医療広域連合後期高齢者医療に関する条例」の一部改正に伴い、次のとおり変わります。 ▽均等割額の軽減…被用者保険の被扶養者であった被保険者に対する軽減が表1のとおり

〔均等割額の軽減…被用者保険の被扶養者であった被保険者に対する軽減が表1のとおり〕

表1

	平成30年度	令和元年度(2019年度)
均等割額軽減割合	5割	資格取得後2年間は5割 *その後は軽減なし

表2

		平成30年度	令和元年度(2019年度)	令和2年度(2020年度)	令和3年度(2021年度)
		9割軽減該当者	9割	8割	7割
均等割額軽減割合	8.5割軽減該当者	8.5割	8.5割	7.75割	7割

*9割軽減の対象であった方については、年金生活者支援給付金の支給や介護保険料の軽減強化といった支援策の対象となります(ただし、住民税課税者が同居している場合は対象となりません。年金生活者支援給付金の支給額は納付実績等に応じて異なります)

表3

均等割額軽減割合	平成30年度		軽減後の均等割額
	世帯主および同一世帯内の被保険者の前年中の総所得金額等の合計額	軽減後の均等割額	
8.5割軽減	33万円以下	6,250円/年	4,170円/年
	8.5割軽減の対象となる世帯のうち、同一世帯内の被保険者全員が年金収入80万円以下(他の各種所得なし)	4,170円/年	
5割軽減	33万円+(27.5万円×世帯の被保険者数)以下	20,850円/年	33,360円/年
2割軽減	33万円+(50万円×世帯の被保険者数)以下	33,360円/年	

〔均等割額の軽減…被用者保険の被扶養者であった被保険者に対する軽減が表1のとおり〕

表4

均等割額軽減割合	令和元年度(2019年度)		軽減後の均等割額
	世帯主および同一世帯内の被保険者の前年中の総所得金額等の合計額	軽減後の均等割額	
8.5割軽減	変更なし	6,250円/年	8,340円/年
	8割軽減(**)	8,340円/年	
5割軽減	33万円+(28万円×世帯の被保険者数)以下	20,850円/年	33,360円/年
2割軽減	33万円+(51万円×世帯の被保険者数)以下	33,360円/年	

*(**)…介護保険料の軽減強化や年金生活者支援給付金の支給と合わせて軽減特例の見直しが行われています

越谷市空家等対策計画に関する説明会を開催します

市では、3月に越谷市空家等対策計画を策定しました。この計画に基づき、今後は多岐にわたる空き家等の問題に取り組み、より安全で安心なまちづくりを推進するため、地域における現状と本計画に基づく空き家等の対策について説明会を開催します。

〔日時・会場〕 下表のとおり
〔内容〕 ▷本市における空き家等の現状と課題について ▷空き家等対策計画について ▷今後の取り組みについて

日時	開始時間	地区/会場
5/10(金)	午後7時	大袋 大袋地区センター
5/14(火)		増林 増林地区センター
5/17(金)		越ヶ谷 中央市民会館
5/21(火)		南越谷 南越谷地区センター
5/22(水)		新方 新方地区センター
5/23(木)	午後7時30分	大相模 大相模地区センター
5/28(火)	午後7時	川柳 川柳地区センター
5/29(水)		北越谷 北越谷地区センター
5/30(木)		桜井 桜井地区センター
6/3(月)		荻島 荻島地区センター
6/5(水)		出羽 出羽地区センター
6/12(水)		大沢 大沢地区センター
6/17(月)		蒲生 蒲生地区センター

*時間は1時間程度。居住地区以外も参加できます
圃 建築住宅課 ☎963-9235

後期高齢者医療保険料が変わります

「埼玉県後期高齢者医療広域連合後期高齢者医療に関する条例」の一部改正に伴い、次のとおり変わります。 ▽均等割額の軽減…被用者保険の被扶養者であった被保険者に対する軽減が表1のとおり

表1

	平成30年度	令和元年度(2019年度)
均等割額軽減割合	5割	資格取得後2年間は5割 *その後は軽減なし

表2

		平成30年度	令和元年度(2019年度)	令和2年度(2020年度)	令和3年度(2021年度)
		9割軽減該当者	9割	8割	7割
均等割額軽減割合	8.5割軽減該当者	8.5割	8.5割	7.75割	7割

*9割軽減の対象であった方については、年金生活者支援給付金の支給や介護保険料の軽減強化といった支援策の対象となります(ただし、住民税課税者が同居している場合は対象となりません。年金生活者支援給付金の支給額は納付実績等に応じて異なります)

表3

均等割額軽減割合	平成30年度		軽減後の均等割額
	世帯主および同一世帯内の被保険者の前年中の総所得金額等の合計額	軽減後の均等割額	
8.5割軽減	33万円以下	6,250円/年	4,170円/年
	8.5割軽減の対象となる世帯のうち、同一世帯内の被保険者全員が年金収入80万円以下(他の各種所得なし)	4,170円/年	
5割軽減	33万円+(27.5万円×世帯の被保険者数)以下	20,850円/年	33,360円/年
2割軽減	33万円+(50万円×世帯の被保険者数)以下	33,360円/年	

〔均等割額の軽減…被用者保険の被扶養者であった被保険者に対する軽減が表1のとおり〕

表4

均等割額軽減割合	令和元年度(2019年度)		軽減後の均等割額
	世帯主および同一世帯内の被保険者の前年中の総所得金額等の合計額	軽減後の均等割額	
8.5割軽減	変更なし	6,250円/年	8,340円/年
	8割軽減(**)	8,340円/年	
5割軽減	33万円+(28万円×世帯の被保険者数)以下	20,850円/年	33,360円/年
2割軽減	33万円+(51万円×世帯の被保険者数)以下	33,360円/年	

*(**)…介護保険料の軽減強化や年金生活者支援給付金の支給と合わせて軽減特例の見直しが行われています

4面から続き

5月30日～6月8日は「埼玉県プラごみゼロウィーク」

因埼玉県プラごみゼロウィークは、プラスチックごみの集中的な回収活動やプラスチックごみ問題を考える期間です。マイバッグやマイボトルの利用などプラスチックごみを出さない行動を実践しましょう。 圃りサイクルプラザ ☎976-5371

平成30年度男女共同参画に関する苦情申し出の処理状況を公表します

市では、越谷市男女共同参画推進条例に基づき、男女共同参画を妨げる事案に対する苦情が適切に処理することとしています。苦情処理委員は、毎年市長に処理状況を報告することになっていきます。なお、平成30年度の苦情申し出はありませんでした。過去の苦情申し出の処理状況等は、情報公開センター(本庁舎2階)または市ホームページでご覧いただけます。

男女共同参画推進課 ☎963-9113

税・国保のお知らせ

納税通知書等における課税年度の年度表記の読み替え

改元に伴う元号の年表示は、国の方針で改元後の処分の通知等に「平成」の表示が残る場合であっても有効であると示されています。納税通知書等の課税年度は、「平成31年度」と記載されていても「令和元年度」へ

読み替えをお願いいたします。

- 圃市民税課 ☎963-9144
- 4、資産税課 ☎963-9147
- 7、収納課 ☎963-9142
- 2、国民健康保険課 ☎963-9146

市・県民税の課税(非課税)証明書の発行開始日

平成31年度(30年分)の市・県民税課税(非課税)証明書の発行の開始は次のとおりです。

- ▽すべての税額が給与からの特別徴収の方:5月17日(金) ▽公的年金から特別徴収の方:6月14日(金) ▽右記以外の方:6月6日(木)

*コンビニエンスストアでの発行は6月14日(金)からです

交付開始までは、30年度(29年分)が最新年度です。証明書交付を請求する場合は、何年度の証明書が必要かを提出先等にご確認ください。取り扱い課所は市民税課、北部・南部出張所、パスポートセンターです。 圃市民税課(第三庁舎3階) ☎963-9144

納税通知書をお送りします

平成31年度分の固定資産税・都市計画税の納税通知書と納付書を4月26日(金)に発送いたしました。軽自動車税の納税通知書と納付書を5月8日(水)に発送します。コンビニエンスストアでもご納付いただけます。年税額、納期、各期別納付額をご確認のうえ、納期内の納税をお願います。

口座振替をご利用の方には納税通知書のみをお送りします。期別(月別)納付する方はそれぞれ納付もできます。 圃自動車税コールセンター ☎0

介護保険料の滞納者に滞納処分を行います

介護保険は、高齢者の介護を社会全体で支える仕組みです。介護保険料は介護保険制度を運営するための貴重な財源であり、可能な限り自主納付を基本としています。しかし、再三にわたる督促や催告にもかかわらず納付が確認できない場合は、負担の公平・公正性を確保するため、財産の差し押さえ処分を行います。平成30年度中には、30件の差し押さえ処分を行いました。平成30年度介護保険料の納期限はすべて過ぎています。未納の場合は速やかに金融機関などで納付してください。なお、納付相談は随時受け付けています。 圃介護保険課(第二庁舎1階) ☎963-9168

それぞれの税目ごとに各納期の末日(月末日。月末が土曜・日曜日、祝日の場合は翌月初めの平日)に、全期(全年)前納する方は1年分を一括して年度当初の納期の末日に、それぞれ指定の口座から振替納税されます。

圃固定資産税・都市計画税について:資産税課 ☎963-9147・9148・9149、軽自動車税について:市民税課 ☎963-9145

市・県民税の特別徴収税額の通知書をお送りします

平成31年度の市・県民税を給与から差し引きで納めていただく方の税額通知書を、5月17日(金)に勤務先へ発送する予定です。通知書は勤務先からお受け取りください。

5月は自動車税の納期です

納税通知書は、5月7日(火)以降に届く予定です。金融機関やコンビニエンスストアでご利用いただけます。5月31日(金)までにご納付ください。ご家庭のパソコンなどを使って「Yahoo! 公金支払い」を利用したご納付もできます。 圃自動車税コールセンター ☎0

休日納税窓口を開きます

5月5日(祝)・19日(日)、6月2日(日)、午前9時～午後3時 圃収納課(第二庁舎3階) 圃収納課 ☎963-9142

国民健康保険税の納付方法選択の案内をお送りします

平成31年度の国民健康保険税を8月以降新たに年金からの特別徴収で納付される予定の方に、納付方法選択の案内をお送りします。年金からの特別徴収を口座振替に変更する場合は、5月31日(金)までに国民健康保険課または北部・南部出張所まで申請してください。期日を過ぎて申請した場合は、年金からの特別徴収の停止時期が10月以降となります。現在、年金からの特別徴収で納付されていて、31年度も年金からの特別徴収で納付される予定の方は、30年度の国民健康保険税納付通知書に金額が記載されていますのでご確認ください。 圃保険課、振替口座の通帳と届出印(新たに口座振替をお申し込みの方のみ) 圃国民健康保険課(第二庁舎1階) ☎963-9146

国民健康保険税の仮徴収額変更通知書をお送りします

平成31年度の国民健康保険税を年金からの特別徴収で納付される予定だった方のうち、徴収方法を変更された方に、仮徴収額変更通知書を5月16日(木)に発送します。該当の方は、7月から口座振替または納付書での納付となります。 圃国民健康保険課 ☎963-9146

国民健康保険加入・喪失の手続きはお済みですか

▽加入手続き:勤労務先の健康保険などを喪失した後、別の健康保険に加入していない方 圃健康保険資格喪失証明書または退職証明書・離職票など健康保険を喪失した日付が確認できる書類、印鑑、本人確認できる証明書等、年金手帳(20歳～59歳で、国民年金の手続きが必要な方のみ) ▽喪失手続き:圃国民健康保険に加入していたが新たに別の保険に加入した方 圃国民健康保険の保険証、新たに加入した健康保険の保険証(変更した人数分)、印鑑 圃直接国民健康保険課、北部・南部出張所へ。 圃同住所・世帯のご家族以外の方が手続きを行う場合は、原則として委任状が必要です。また、国民健康保険で手続きを行う場合は、マイナンバーカード(個人番号カード)または通知カードが必要で、 圃国民健康保険課(第二庁舎1階) ☎963-9146

春の全国交通安全運動

5月11日(土)～20日(月)は交通安全の順守と交通マナーの実践を習慣付け、交通事故防止の徹底を図ります。 圃越谷市重点・自転車利用者のマナーの向上



一日警察署長として参加する星奈津美さん

出発式を行います 5月10日(金)、午前10時30分から 圃越谷駅東口駅前広場 圃式典、啓発品の配布、交通安全広報パレード(越谷駅)

圃越谷警察署 ☎964-00110、市役所くらし安心課 ☎963-91855

マイナンバーのお知らせ

いずれも申電話で市民課マイナンバー担当へ、 圃市民課マイナンバー担当(本庁舎1階) ☎940-8604

マイナンバーカード交付の休日窓口を開きます

5月2日(日)、午前9時～午後4時 圃市民課マイナンバー担当 圃個人番号カード交付・電子証明書発行通知書兼照会書が届いた方

コンビニ交付の利用にはマイナンバーカードが必要

申請方法) 通知カードから中央の申請書を切り離し、縦4.5cm×横3.5cmの顔写真を貼って同封の封筒にご郵送ください。申請書の氏名や住所に変更があった場合は修正してお使いください。マイナンバーカード総合サイト

受け取りにお越しください 平成27年11月に簡易書留郵便でお送りした通知カードは、受け取られなかった場合市役所に返戻され、一定期間保管した後、廃棄となります。また受け取られていない方は、電話で保管状況を確認のうえ、お越しください。市民課休日窓口でもお受け取りいただけます。 圃7月31日(木)まで 圃市民課マイナンバー担当 圃本人確認書類(複数必要)

事業者の方へ



はかりの定期検査

時場▽5月13日(月)：桜井地区センター▽5月14日(火)・15日(水)：大相模地区センター▽5月16日(木)・17日(金)：蒲生地区センター▽5月20日(月)～6月28日(金)：中央市民会館。いずれも午前10時～正午、午後1時～3時

…対象地区



る)、桜井、新方、増林、川柳、大相模、大沢、蒲生、越ヶ谷、南越谷の各地区。蒲生、越ヶ谷、南越谷地区は東武スカイツリーラインの東側のみが対象)の、ひょう量250kg以下の機械式はかりおよび電気式は

かり 関へらし安心課 ☎963-9156

工業統計調査を実施します

経済産業省では、工業統計調査を令和元年(2019年)6月1日現在で実施します。工業統計調査では、製造業を営む事業所を対象に、1年間の製造品出荷額、原材料使用額などを調査します。調査結果は、行政施策の基礎資料のほか、研究機関、小・中・高等学校の教材などに広く利用されています。調査をお願いする製造事業所

には、5月中旬～6月に統計調査員が調査票を持って伺うか、国から郵送で調査票が届きますので、ご回答をお願いします。問政策課 ☎963-9121

消費税率軽減税率制度一説明会

時5月20日(月)、午後2時～3時30分。5月21日(火)、午前10時～正午、午後2時～3時30分 中央市民会館5階第2・3会議室 問当日会場へ 問越谷税務署 ☎965-8111(自動音声で2番を選択してください)

募集

文化総合誌「川のあるまち」越谷文化」第38号掲載作品

随筆、レポート、小説、評論、詩、短歌、俳句、川柳、特集、シニヤ・学生、写真、絵画 問6月3日(月)～8月30日(金) (未就学児・高校生3年生は9月13日(金)まで)。詳しくは、地区センター、生涯学習課などで配布する募集要項をご覧ください。募集要項は市ホームページからも印刷できます 問生涯学習課(第二庁舎4階) ☎963-3008

放課後子ども教室ボランティア

平日の放課後(おおむね午後3時～5時)または土曜日の週1回～月1回程度 陽市内小学校や地区センター等(市内18カ所で実施) 囚子どもたちへの指導(学習、昔遊び、スポーツ等)、安全確保のための見守り 問直接左記へ 問青少年課(第二庁舎2階) ☎963-3008

就労移行支援事業および就労継続支援事業B型の利用者

時午前9時～午後4時30分(土曜日は休) 問生涯学習課(第二庁舎4階) ☎963-3008

家庭児童相談員

勤務日時 週3日・4日、午前9時～午後4時 勤務内容 子育てや家庭問題に関する面接、家庭訪問、電話相談指導業務 任期 6月1日(出)～令和2年(2020年)3月31日(火) 報酬 報酬は月額10万7100円(賞与および交通費等は支給されません) 対象 大学等で児童福祉等に関する課程を修め、必要な学識経験を有する方1人 申込み 5月10日(金)まで

公園等の維持管理団体を募集します

～市民による維持管理～



市では協働のまちづくりを推進しています。安全で快適に利用できる公園等の環境づくりを目的として、市内の公園等を維持管理していただける団体を募集します。

- 対象 3人以上の市民団体やボランティア団体・自治会等
内容 公園等の清掃・除草、施設の破損の連絡等(必要に応じて消耗品を支給)。詳しくは下記へお問い合わせください

問公園緑地課 ☎963-9225

男女共同参画支援センター「ほっと越谷」市民公募型 男女共同参画事業を募集します

「ほっと越谷」と協働で開催する助成金事業 問11月～令和2年(2020年)1月に対象事業を行うことのできる市内で活動する団体。詳しくは、「ほ

介護予防リーダー養成講座



地域の方がいつまでも元気であるために、地域で新たに運動できる場をつくり、体操指導ができるリーダーを養成します。越谷楽のび体操など4つの体操を習得できます。自治会等の団体が対象です。

- 会場 中央市民会館
対象 次の①～④のすべてに該当する自治会等、各コース8団体(新規の自治会等が優先。申し込み多数の場合は活動状況等により選定)。1団体につき市内在住で運動制限のない20歳以上の方4人～5人。①地域に新たに、誰でも集まれる場を立ち上げる意欲がある ②自治会館・集会所など地域で集まれる場所を持っている ③地域で週1回以上活動し、運動を実施することができる ④講座に3分の2以上出席することができる
費用 無料
申込み 1コース目は5月24日(金)、2コース目は6月28日(金)までに、参加申込書を直接地域包括総合支援センターへ。参加申込書は地域包括総合支援センター、各地区センター等で配布するほか、市ホームページから印刷できます

Table with columns: 回数, 日時 (1コース目, 2コース目), 内容(予定). Rows include dates from 6/12 to 12/17 and activities like orientation, physical practice, and group work.

*全9回の講座終了後に、それぞれの活動の場で現地支援があります(1カ月後・3カ月後・6カ月後)

問 地域包括総合支援センター(第二庁舎1階) ☎963-9163

緑のカーテン講習会参加者

市では、平成25年度から緑のカーテンや生け垣・緑の庭、屋敷林などの優れた取り組みを「しががや緑のオアシス」として認定しています。講習会参加者には、ゴーヤの苗(1人につき3株)を無料で提供します。 時5月17日(金)、午後2時～3時30分 問中央市民会館5階第2・3会議室 囚専門家による講義、質疑応答、ゴーヤ苗の配布 囚自宅の庭やベランダで緑のカーテンを育て、「緑のオアシス」として応募いただける方30人(定員になりしだい終了)。



南越谷地区センターの緑のカーテン

すでに「緑のオアシス」に認定されている方は対象外) 問5月7日(火)から(土曜・日曜日を除く。午前8時30分～午後5時15分) 電話で左記へ 問環境政策課 ☎963-9183

7面へ続く

市の非常勤職員を募集します

令和元年(2019年)7月1日採用 保育士・時間外保育パート

募集職種	対象 /募集人数	勤務内容/勤務場所/勤務日時	賃金(月給) /社会保険
保育士	65歳未満(令和元年(2019年)7月1日現在)で、保育士資格をお持ちの方/1人	保育業務全般/保育所/月曜～金曜日。①午前9時～午後4時30分 ②午前7時～午後2時30分 ③午前11時30分～午後7時。上記の時間帯のうち、あらかじめ指定する時間(①を基本として、②③をそれぞれ月1～2回程度)。月1～2回程度土曜日勤務あり	16万6,300円/加入あり
時間外保育パート	65歳未満(令和元年(2019年)7月1日現在)で、保育士資格をお持ちの方または育児経験のある方/4人	時間外保育に関する業務/保育所/月曜～金曜日(週15時間または20時間勤務)。朝:午前7時～9時 夕:午後3時～7時。上記の時間帯のうち、あらかじめ指定する時間。月1～2回程度土曜日勤務あり。 *朝・夕いずれも勤務可能な方	【週15時間勤務】 7万3,900円/加入なし 【週20時間勤務】 9万8,500円/加入あり

〔申込み〕 5月7日(火)～6月10日(月)(土曜・日曜日を除く。午前8時30分～午後5時15分)に、写真を貼った履歴書(必要資格のある職種は資格証等の写しを添えて)を、本人が直接人事課へお持ちください。後日、面接等による選考を行います
*臨時職員の登録をすでにされている方が応募する場合、履歴書の提出は不要ですが、申し込み手続きは必要です。直接または電話で人事課へ(希望職種を確認後、面接の日程をお伝えします)

問人事課(本庁舎2階) ☎963-9132

令和元年(2019年)7月1日採用 学童保育指導員

対象	20歳～64歳(令和元年(2019年)7月1日現在)で、次の①～⑤のいずれかに該当する方。 ①「放課後児童支援員認定研修修了証」を取得している ②教員免許(幼稚園教諭)・保育士の資格を有する ③社会福祉士の資格を有する ④大学・大学院で社会福祉学、心理学、教育学、社会学、芸術学もしくは体育学を専修する学科またはこれらに相当する課程を修めて卒業した ⑤高等学校卒業後で2年以上児童福祉事業等に就事した ⑥放課後児童健全育成事業に5年以上従事した
勤務日時・場所	月曜～金曜日、午後1時～7時。学校休業日(夏休み等)は午前8時～午後7時(交替制)。土曜日は月2回程度交代で勤務を予定。勤務場所は市内の学童保育室
賃金(月額)	14万3,500円
募集人数	若干名

〔申込み〕 5月20日(月)まで(土曜・日曜日、祝日を除く。午前8時30分～午後5時15分。郵送は必着)に、写真を貼った履歴書に、資格証の写し(⑤⑥に該当する方は在職証明書)を添えて、直接または郵送で下記へ。5月29日(水)に作文・面接試験を行います。提出書類は返却しません

問青少年課(第二庁舎2階) ☎963-9158

交通指導員

対象	市内在住で交通安全に理解と関心が高く、健康で指導力があり、矯正視力を含み両眼で0.5以上の20歳～59歳(令和元年(2019年)6月1日現在)の方
勤務内容	・登校時における安全確保のための立哨(午前7時30分前後の1時間程度) ・小学校や幼稚園等における交通安全教育、交通指導 ・市の行事等における交通整理など *1カ月を通じて標準50時間
報酬(月額)	6万1,400円
募集人数	若干名

〔申込み〕 5月23日(木)まで(土曜・日曜日、祝日を除く。午前8時30分～午後5時15分)に、写真を貼った履歴書を直接下記へ。5月27日(月)に面接を行います

問くらし安心課(中央市民会館4階) ☎963-9185

令和元年(2019年)7月1日採用 リサイクルプラザ管理業務員

対象	65歳未満(令和元年(2019年)7月1日現在)の方
勤務内容/勤務場所/勤務日時	総合窓口業務、粗大ごみ受け付け業務等/リサイクルプラザ/月曜～金曜日、午前8時30分～午後4時または午前9時30分～午後5時
賃金(月給)/社会保険	15万5,700円/加入あり
募集人数	1人

〔申込み〕 5月15日(水)まで(土曜・日曜日、祝日を除く。午前8時30分～午後5時15分)に、写真を貼った履歴書を直接人事課へ。後日、面接等による選考を行います

問人事課(本庁舎2階) ☎963-9132

市の臨時職員を募集します

学童保育夏期パート指導員

対象	高等学校等卒業以上の方。期間中、兼職はできません
勤務内容・場所	小学生の保育補助。勤務場所は市内の学童保育室
勤務日時	7月22日(月)～8月30日(金)(土曜・日曜日、祝日を除く)、午前9時～午後1時30分または午後2時～6時30分
賃金(時給)	1,080円
募集人数	80人

〔申込み〕 6月7日(金)まで(土曜・日曜日、祝日を除く。午前8時30分～午後5時15分)に、履歴書を直接下記へ。期限後も申し込みを受け付けますが、勤務地等の希望に沿えないことがあります

*上記のほか、学童保育指導員(臨時職員)の登録も受け付けています

問青少年課(第二庁舎2階) ☎963-9158

臨時職員(障がい者)

対象	身体障害者手帳、療育手帳または精神障害者保健福祉手帳を所持している人(このほかにも応募する条件があります。詳しくは募集案内をご覧ください)
----	---

〔申込み〕 5月21日(火)まで(土曜・日曜日を除く。午前8時30分～午後5時15分)に、必要書類を本人が直接人事課へお持ちください。郵送での受け付けはできません
*募集案内は、人事課で配布するほか、市ホームページから印刷できます

問人事課(本庁舎2階) ☎963-9132

6面から続き
越谷市医師会の臨時職員
6月10月下旬、午前10時～午後3時30分 市内在住で次の①または②のいずれかに該当する方。①看護師・准看護師の免許取得者で採血の経験がある
②臨床検査技師の免許取得者で尿検査・心電図検査等の経験がある 申随時受け付け。写真を貼った市販の履歴書に資格免許証の写しを添えて直接または郵送で下記へ 圃(一社) 越谷市医師会 ☎343-0022 東大沢1の12の1保健センター3階 ☎975-6008

な問題に対する相談、母子父子寡婦福祉資金貸し付けおよび償還などに関する業務
〔任期〕 6月1日(出)～令和2年(2020年)3月31日(入)
〔報酬〕 報酬は月額10万7100円(賞与および交通費等は支給されません)
〔対象〕 社会的信望があり、母子家庭の母および父子家庭の父に対する支援に必要な熱意と学識経験を有する方2人
〔申込み〕 5月10日(金)まで(必着)に写真を貼った市販の履歴書を直接または郵送で下記へ。5月下旬に面接を行います
圃子育て支援課(第二庁舎2階) ☎963-9166

水道図画コンクール
6月1日～7日の第61回水道週間にあわせ、水・水道をテーマにした図画作品(4切×8切サイズの画用紙)を募集します。応募者には記念品を贈呈。優秀作品は全国コンクールに出展します。イオンレイクタウンkazeで表彰と展示を行います
圃越谷市・松伏町在住の小・中学生 圃5月10日(金)まで(必着)に、住所・氏名・電話番号・学校名・学年を記入し、直接または郵送で下記へ(1人1点まで) 圃越谷市・松伏水道企業団総務課 ☎343-8505 越ヶ谷3の5の22 ☎966-3931



昨年の最優秀作品

市立病院職員を募集します

令和元年(2019年)7月1日採用 助産師・看護師

対象	助産師または看護師免許をお持ちの方で、二交代または三交代勤務が可能な方	募集人数	若干名
試験日	5月25日(土)	選考方法	作文・面接試験

〔申込み〕 5月1日(祝)～17日(金)(消印有効)に履歴書、助産師または看護師免許の写し等を特定記録か簡易書留で郵送または直接市立病院庶務課へ(土曜・日曜日、祝日を除く。午前8時30分～午後5時15分)

令和2年(2020年)4月1日採用 助産師・看護師

対象	助産師または看護師免許をお持ちの方(取得見込み可)で、二交代または三交代勤務が可能な方	募集人数	30人程度
試験日	6月22日(土)	選考方法	作文・面接試験

〔申込み〕 5月17日(金)～5月31日(金)(消印有効)に履歴書、助産師または看護師免許の写し等を特定記録か簡易書留で郵送または直接市立病院庶務課へ(土曜・日曜日、祝日を除く。午前8時30分～午後5時15分)

*詳しくは募集要項をご覧ください。募集要項は、市立病院庶務課、市役所総合受付、人事課(本庁舎2階)で配布するほか、市立病院ホームページから印刷できます

育児休業代替看護師

対象	看護師免許(見込み不可)をお持ちの方で、二交代または三交代勤務が可能な方	募集人数	若干名
試験日	随時行います	選考方法	作文・面接試験

〔申込み〕 随時受け付けします。市販の履歴書、看護師免許証の写し(資格取得者のみ)、最終学歴の卒業証明書および成績証明書を特定記録または簡易書留で、郵送または直接市立病院庶務課へ(土曜・日曜日、祝日を除く。午前8時30分～午後5時15分)

*雇用期間は1年～3年程度ですが、その間に正規職員の採用試験を受験し、合格することで正規職員になることができます

問市立病院庶務課 ☎343-8577 東越谷10-32 ☎965-4562

市の臨時職員の登録を受け付けています

職種	時給	必要資格	職種	時給	必要資格
事務	960円	なし	看護師	1,450円	看護師
保育士	1,080円	保育士	作業療法士	1,500円	作業療法士
保健師	1,480円	保健師	給食調理員	1,000円	なし
栄養士	1,060円	栄養士	福祉業務員	1,060円	介護支援専門員

*任用期間、勤務形態については、職種等により異なります

*登録者の中から必要に応じて連絡します

〔登録方法〕 写真を貼った市販の履歴書に必要な事項を記入し(必要資格のある職種は資格証等の写しを添えて)、本人が直接人事課へお持ちください。郵送での受け付けはできません

問人事課(本庁舎2階) ☎963-9132



【第33回いわばく相撲越谷場所】小学生男子4年〜6年生の優勝者は埼玉県大会への参加資格が得られます。
【梅の実収穫体験】6月7日(金)①午前9時〜午後9時30分②午後11時〜午後3時



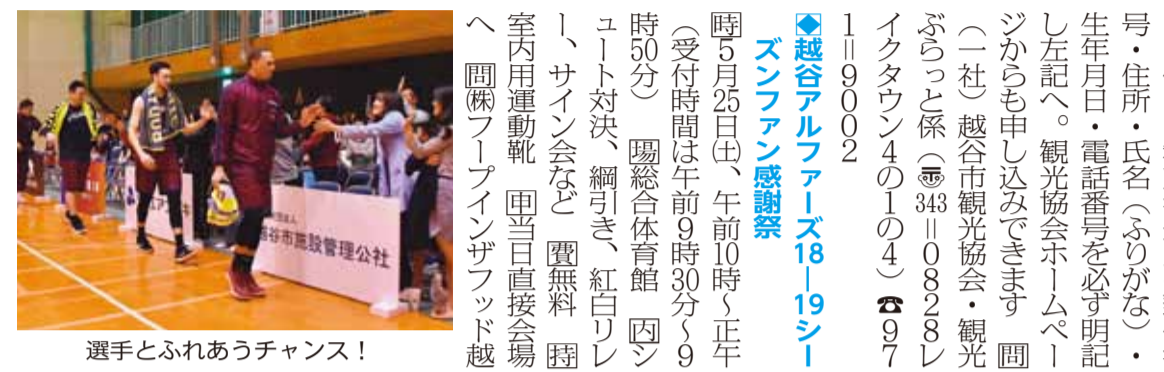
土俵の上では真剣勝負!

【梅の実収穫体験】6月7日(金)①午前9時〜午後9時30分②午後11時〜午後3時
【観光ボランティア】6月14日(金)午前9時30分〜午後3時

【第69回埼玉県美術展覧会】5月28日(火)〜6月19日(水)
【いちごの収穫とスイーツ作り】5月18日(土)午後1時〜4時

【生誕スポーツ講座】5月11日(日)午後1時30分〜3時
【こしがや市法律教室】5月11日(日)午後1時30分〜3時

【プレパーク】6月1日(日)、午前10時〜午後3時
【市政移動教室(個人)】6月3日(月)午前8時20分

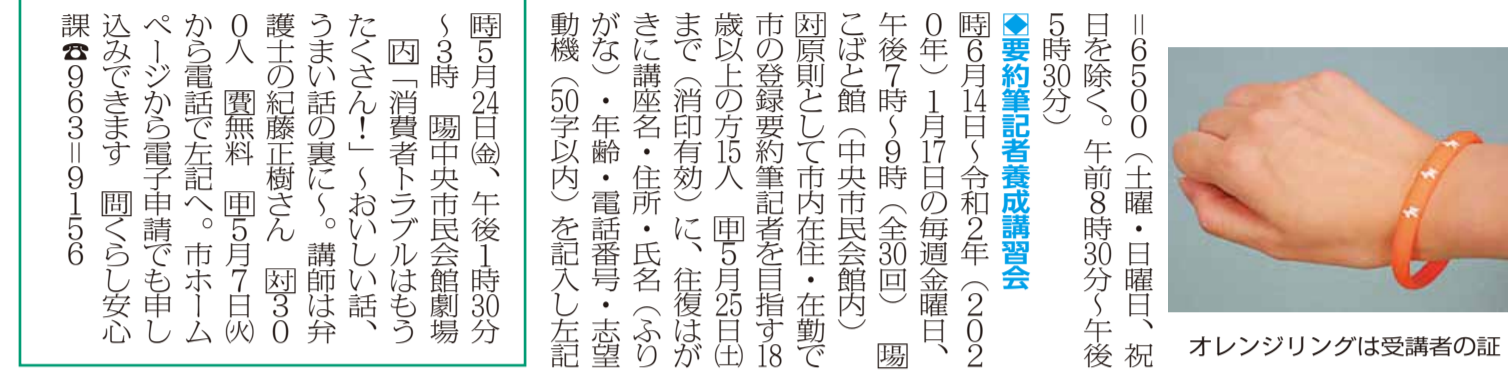


選手とふれあうチャンス!

【障害者の日記事業】6月2日(日)午前10時〜午後4時
【サンシティ広場イベント】5月24日(土)午後1時30分〜3時

【生涯スポーツ講座】5月11日(日)午後1時30分〜3時
【こしがや市法律教室】5月11日(日)午後1時30分〜3時

【レクリエーション指導者養成講習会】5月26日(日)午後1時30分〜4時30分
【認知症サポーター養成講座】5月29日(水)午後2時〜3時



オレンジリングは受講者の証

【要約筆記者養成講習会】6月14日(金)令和2年(2020年)1月17日の毎週金曜日
【認知症サポーター入門編】5月31日(金)午後1時30分〜3時

【越谷市レクリエーション協会創立50周年記念第31回スポーツ・レクリエーション講習会】6月15日(土)午前9時〜午後3時

ガーヤちゃんの蔵屋敷 2周年 感謝祭
「案内する」「体験する」「食する」「持ち帰る」をコンセプトに「こしがや」の魅力を発信する「ガーヤちゃんの蔵屋敷」の開店2周年イベントを開催します。

図書館の催し
【越谷市立図書館寄席】6月9日(日)午後2時〜4時
【親子で楽しむ絵本とわらべうた】6月4日(火)・11日(火)・18日(火)

越谷国際フェスティバル 2019
国際交流を身近に感じられるイベントです。ぜひご来場ください。
【日時】6月2日(日)、午前10時〜午後3時30分

レイクタウン 防災フェス 2019
毎年人気のイベント今年も消防車やはしご車が大集合!
【日時】5月25日(土)・26日(日)、午前10時〜午後4時

ECO勉強会に参加しませんか
市内にある自然や希少な生き物などについての調査結果をまとめた「こしがやエコマップ」の発行を記念し、行政・市民それぞれの視点から、こしがやの自然について解説する勉強会を行います。

2019プロ野球 イースタン・リーグ公式戦 巨人対楽天
【日時】5月26日(日)、午後1時試合開始
【会場】越谷市民球場

子育て

◆児童扶養手当の申請を受け付けます

〈対象〉 次の①または②に該当するお子さんを育てている方。①父母の離婚、父(母)の死亡などで父(母)と生計を別にしていて、②父(母)に一定の障がいがある

〈期間〉 お子さんが18歳になった年の年度末(3月31日)まで。お子さんに一定の障がいがある場合は20歳未満

〈支払期〉 11月から支給月と支給回数が変更になります。原則として、支給月にその月の前月分までが支払われます。▽現在：年3回(4月・8月・12月) ▼変更後：年6回(11月・1月・3月・5月・7月・9月)

〈所得制限〉 申請者やその配偶者および同居している直系血族、兄弟姉妹等の所得により手当の支給に制限があります。また、離婚の場合は養育費の一部が所得に加算されます

〈申請〉 必要書類を添えてご申請ください。申請を受け付けて

た翌月分から支給対象となりま
す。必要書類は申請者ごとに異
なるので、申請者本人が子育て
支援課で案内をお受けください

〈手当月額〉 ▼第1子：4万
2910円～1万1200円

〈加算額〉 ▼第2子：1万1
400円～5070円 ▼第3子
以降：1人につき6080円～
30400円

*平成31年(2019年)4月
分から手当額が改定されまし
た

◆特別児童扶養手当の申請を受け付けます

〈対象〉 精神または身体に一
定の障がいがある20歳未満のお
子さんを育てている方

〈所得制限〉 申請者やその配
偶者および同居している直系血
族、兄弟姉妹等の所得により手
当の支給が停止になることがあ
ります

〈手当月額〉 ▼1級：5万2
2000円 ▼2級：3万477
0円

*平成31年(2019年)4月
分から手当額が改定されまし
た

〈補助額〉 ①新築住宅取得：
最大50万円 ②中古住宅取得：
最大40万円

〈補助予定件数〉 ①665件
②130件

〈対象〉 ①戸建住宅は敷地面
積110平方メートル以上かつ床面積
100平方メートル以上。マンション
は床面積80平方メートルまたは5
室以上 ②戸建住宅は床面積1
00平方メートル以上。マンションは
床面積80平方メートルまたは5室
以上

〈申込み〉 ①9月9日(月)まで
(抽選) ②令和2年(202
0年)3月16日(月)まで。予算が
無くなりしだい終了

岡崎玉居住宅課 ☎048-833
015563

*児童福祉施設(通園施設は除
く)にお子さんが入所してい
る場合は受けられません

子育て支援課(第二庁舎2
階) ☎9633-9172

◆多子世帯による住宅取得に係る経費を補助します

県では、多子世帯(18歳未満
のお子さんが3人以上または2
人(条件付き)の世帯)を対象
に、住宅取得の諸経費に対して
補助を行っています。

◆行政相談委員が相談を受け付けています

行政相談委員による定例相談
所を開設しています。電話でも
随時相談を受け付けます。

毎月第2金曜日 岡中央市民
会館4階相談室 岡国・県・市
の行政上の諸問題について、相
談を受け付けます。市内の行政

相談



◆行政相談委員が相談を受け付けています

相談委員は次のとおりです。大
沢昌太郎 ☎962-8612、
岡井ふみ ☎962-2249、
百木節子 ☎962-4247、
中里静博 ☎986-1344、
高橋美佐子 ☎962-9233
岡くらし安心課 ☎963-9
156

**◆越谷総合相談センター出張法
律無料相談会**

岡5月19日(日)、午後1時30分～
4時40分 岡吉川市民交流セン
ターおあしすミーティングル
ム1・2(吉川市きよみ野1の
1) 岡相続、遺言、登記、債
務整理、成年後見など。面談相
談(1組40分) 岡事前に総合
相談センター(☎048-833
817472)へ、岡岡玉司法
書士会事務局 ☎048-863
17861

**◆油長内蔵で空き家・空き地の
相談会**

毎月第1・3木曜日、午後1
時30分～4時30分 岡油長内蔵
(越ヶ谷3の2の19の5) 岡
まちづくり・建築・福祉の専門
家が空き家・空き地の最適な活
用方法を提案。金曜・土曜・日
曜日に寄り合い所として開催し
ている「まち蔵カフェ」でも相
談を受け付けます 岡無料(カ
フェは有料) 岡事前に電話で
左記へ、岡油長内蔵運営協議
会・若色 ☎090-4619-
8722

お子さんの就園・就学を援助します

◆幼稚園就園奨励費

市では、私立幼稚園の設置者
が入園料および保育料を減免す
る場合に、設置者に対して補助
金を支給します。

〈調書を提出する方〉 市内に
住民登録があり、認可された幼
稚園(新制度除く)に在園する
3歳～5歳(平成31年(201
9年)4月1日現在の満年齢。
ただし、満3歳に達した幼児
が、年度の途中から幼稚園に入
園する場合も含む)のお子さん
の保護者

〈提出〉 在園する幼稚園から
5月下旬に配付される調書に記
入し、5月31日(金)までに幼稚園
へ。市の確認・審査後、補助金
相当額が各幼稚園から保護者へ
支給されます(12月初旬予定。
審査には住民税の申告が必要で
す)。調書が配付されない場合
は教育総務課へお問い合わせく
ださい

〈幼児教育無償化〉 幼稚園就
園奨励費は9月で廃止となり、
保育料が無料となる。

◆就学援助費

10月から法律に基づく新たな給
付事業(無償化事業)に移行す
る予定です。詳しくは、別途お
知らせします

岡教育総務課(第二庁舎4階)
☎9633-9280

◆就学援助費

〈対象〉 経済的な理由で就学
が困難な小・中学生の保護者

〈内容〉 学用品費、通学用品
費、新入学準備費、新入学児童
生徒学用品費、校外活動費、修
学旅行費、スポーツ振興センタ
ー保護者負担金、学校給食費、
児童生徒会費

*中学校新入学にかかる学用品
費は、平成30年度から小学6
年生時に支給しています

*前年度就学援助未申請者の方
に限り、中学1年生時に支給
します

*令和2年度(2020年度)
に小学校に入学する新1年生
を対象とした新入学準備費に
ついて、詳しくは9月以降に
お知らせします

〈申込み〉 5月31日(金)まで
(土曜・日曜日、祝日を除く)
ただし5月26日(日)は受け付け
ます)に保護者が直接学務課
(5月31日(金)までは第二庁舎5

◆特別支援教育就学奨励費

学用品費、通学用品
費、新入学児童生徒学用品費、
校外活動費、修学旅行費、学校
給食費、通学費、職場実習交通
費、交流学習交通費

*通級指導教室に入級する児童
生徒の保護者は、通学費のみ
対象

〈申込み〉 5月31日(金)まで
(土曜・日曜日、祝日を除く)
に直接お子さんが在籍する小・
中学校に申し込み。途中転入の
方は随時受け付けます。就学援
助費も併せて申請してください
(認定基準、援助内容が異なり
ます)。就学援助費の対象者と
なった場合は、就学援助費が優
先されます

岡学務課 ☎9633-92801

男女共同参画支援センター

ほっと越谷の催し

特に記載のない場合費無料 岡申岡男
女共同参画支援センター「ほっと越谷」☎
970-7411(月曜日、祝日休所)

◆育児休業取得中の女性のための職 場復帰準備講座(連続3回講座)

時内①6月2日(日)…パートナーと一緒に
考えよう! 仕事と育児 両立のヒント。
講師は働き方改革コンサルタントの堀江
咲智子さん ②6月9日(日)…パートナーと
ともに聞く先輩ママの体験談 ③6月12
日(水)…市内の保育所情報を知ろう。い
ずれも時間は午前10時～正午 岡市内在
住で育児休業取得中の女性または妊娠
中の有職女性16人。(3カ月以上1歳未
満の保育あり。1人1回、保育料1,000円。
要予約)。①は0歳児の同席保育ができ
ます。各回ともパートナーも参加でき
ます 岡5月7日(火)、午前10時から

◆ブックフェア「男女共同参画ってなん だろう」

時5月15日(水)～31日(金) 岡性別にか
かわらず、一人ひとりの個性や能力を大切
にし、自分らしく生きられる社会をめざす
「男女共同参画」の考え方について理解
を深めるための図書を集めました

◆ほっと越谷「さんもくナイト」シネマで ほっこり

時5月16日(木)、午後6時30分～8時 岡
上映作品は「乙女ハウス」 岡当日会場へ

市民活動支援センター

ななサポしがやの催し

いずれも費無料 岡申岡市民活動支援
センター「ななサポしがや」☎969-
2750。下記のほか、パソコンなんでも相
談も開催します

◆展示「越ヶ谷蔵物語」

時内▷5月6日(休)まで…山崎家の歴史と
内蔵 ▷5月10日(金)～29日(水)…山崎家
と平田篤胤。いずれも午前9時～午後5
時 岡当日会場へ

◆センターの日 活動発表&協働のま ちづくり交流会

時内▷6月1日(出)～7日(金)、午前9時～午
後5時(7日は3時まで)…市民団体の活
動内容の展示 ▷6月2日(日)、午後1時
30分～3時30分…「越ヶ谷の良いところ」
をテーマにした交流会 岡当日会場へ

◆かふえとも「地図から探る越谷今昔 ものがたり」

時5月23日(木)、午後1時～3時 岡現在
までの越谷市の変遷を地図から探る
対25人 岡受付中

就職・創業



「起業を考えている人、まじつくりに関心のある人集まれ！」

「チャレンジ講座」第4期
いずれも越谷商工会議所(中町7の17) 因講師は(有)エコーレック代表取締役社長の尾野寛明さん。終了後45分程度の交流会あり 因20人 因事前に電話で左記へ 因越谷商工会議所 ☎966116111

▽プレセミナー… 因5月19日(日)、午後6時30分〜8時 因まちづくりや地域での活動、創業に関する講話 因500円(交流会参加費) 因本講座… 因6月9日(日)・7月7日(日)・8月11日(日)・9月8日(日)・10月14日(日)・11月10日(日)(全6回)。いずれも午後6時〜8時30分 因地域で活躍する起業家等をゲストに迎え事例を紹介 因1万円(6回分)

◆創業初心者向けセミナー 起
業実務手引きセミナー in 越谷
因6月1日(土)、午後1時〜4時 因市民活動支援センター「な

なサポこしがや」 因創業するまでの手順を具体的に解説 因創業に関心がある方、創業間もない方30人 因無料 因事前に電話またはファクスで住所・氏名(ふりがな)・年齢・電話番号・メールアドレス・創業業種(予定)を左記へ 因産業支援課 ☎967114680、FAX 967114690

◆女性のための就職支援セミナー
因6月13日(木)、午前10時〜正午 因産業雇用支援センター4階 会議室 因採用面接の自己PRを考えるなど 因市内在住で就職活動中の女性20人 因無料 因5月7日(火)から電話で左記へ 因産業支援課 ☎967114680

◆就職支援セミナー (金曜講座)
因6月7日(金) 因志望動機が書ける! 求人票の見方 因6月21日(金) 因短所を長所に変える! 自己PRの作り方。いずれも午前10時〜正午 因産業雇用支援センター4階会議室 因市内在住で就職活動中の65歳未満の方20人 因無料 因5月7日(火)から電話で左記へ 因産業支援課 ☎967114680

◆創業支援セミナー こしがや創業塾(夜間コース)
因6月12日(水)・19日(水)・26日(水)・7月3日(水)、午後6時〜9時(6月12日は8時まで)。最終日は午後8時〜9時で交流会あり 因産業雇用支援センター4階会議室 因創業に向けて取り組む皆さんを支援する集中講座 因創業を目指す方、創業間もない方、新規事業をお考えの

方30人 因無料 因事前に電話またはファクスで住所・氏名(ふりがな)・年齢・電話番号・メールアドレス・創業業種(予定)を左記へ 因産業支援課 ☎967114680、FAX 967114690

◆ミドル・シニアのための就職支援セミナー
因7月2日(火)、午前10時〜正午 因産業雇用支援センター4階会議室 因応募書類を作成するための基本を学ぶ 因市内在住で就職活動中の40歳以上の方20人 因無料 因5月7日(火)から電話で左記へ 因産業支援課 ☎967114680

◆既卒3年以内の方対象の就職面接会
因6月3日(月)、午後1時〜4時(受け付けは0時30分から) 因大宮ソニックシティ地下展示場(さいたま市大宮区桜木町1の7の5) 因履歴書複数枚、ハローワークカード(お持ちの方)。履歴書が無くても参加できます 因当日会場へ 因埼玉労働局職業安定課 ☎04811600116208

消費生活

事例

投資用マンションの勧誘に注意しましょう!



「事例」アンケートなどを装い来訪した業者等に目的がはっきり告げられないまま話を進められ、断りきれずに高額なマンション購入の契約をしてしまった」という相談が寄せられています

「アドバイス」 因勧誘を断るときは自分の意思をしっかりと持ち、きせんと対応しましょう

よう。断りの意思を示す人へのしつこい勧誘、威圧的な言動、深夜訪問等は宅建業法で禁止されています 因長時間勧誘されたと感じた際は、消費者契約法の不返去や返去妨害に該当するため、契約を取り消せる場合があります

消防からのお知らせ



◆危険物取扱者試験準備講習会
因時①甲種1期:6月1日(土)・2日(日) ②乙種4類3期:6月15日(土)・16日(日)。午前9時30分〜午後4時30分 因川口総合文化センター・リリア(川口市川口3の1の1)

②草加市文化会館(草加市松江1の1の5) 因一般①7800円 ②6800円。越谷市防火安全協会会員および学生①6800円 ②5800円。テキスト別途あり 因①5月24日(金)まで ②6月7日(金)まで。直接左記へ 因消防本部予防課 ☎974110103

◆6月2日〜8日は危険物安全週間です
令和元年度(2019年度)危険物安全週間推進標語「無事故への構え一分の隙も無く」

事業所における自主保安体制の確立を呼びかけるとも

に、危険物に対する意識の高揚と啓発を図ることを目的としています。

危険物とは、消防法で定められているもので、一般的に次のような危険性を持った物品をいいます。

- ・火災発生の危険性が大きい
- ・火災拡大の危険性が大きい
- ・消火の困難性が高い

私たちの身近なものでは、ガソリンや灯油、軽油等が危険物に該当します。これらは火災を発生させる危険性が非常に高く、ちょっとした不注意が思わぬ事故につながるおそれがあります。

「ガソリン・灯油・軽油の取り扱いおよび保管方法」 因取り扱い:液体から可燃性の蒸気を発生させ、その蒸気は空気より重いため低所に滞留しやすく、静電気やちょっとした火花等で容易に引火し、爆発的に燃焼します。特にガソリンは、一年中どのような気候状況であっても、可燃性の蒸気を発生させているため、取り扱いに細心の注意が必要で、保管方法:ガソリンは、消防法の基準に適合

した金属製の専用携行缶で、灯油および軽油は、専用のポリ容器で保管し、直射日光を避けて、風通しの良い場所で保管してください

◆危険物の規制 危険物の貯蔵および取り扱いについては、消防法で数量が規制されています。詳しくは左記へお問い合わせください

因消防本部予防課 ☎974110103

◆応急手当講習会 (上級救命)
因5月19日(日)、午前9時〜午後5時 因消防本庁舎 因心肺蘇生法(AEDを含む) 因市内在住・在勤・在学中の学生以上の方30人 因無料 因5月1日(祝)〜14日(火)に電話で左記へ 因消防署 ☎974110136

◆越谷市消防団が河川の水を利用した放水訓練を実施しています
河川に水量があるこの時期、越谷市消防団が各地区で放水訓練を実施していますので、ご理解をお願いします。

因消防本部予防課 ☎974110104

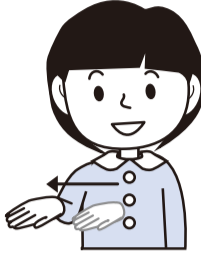
ちよこつと手話 (第11回)

日常会話で使う手話をちよこつと紹介します。皆さんも一緒に手話でお話ししてみませんか?

★平成
★令和

①平成

・甲を上、指先を前に向けた右手を水平に右に動かす



②令和

・指先を上に向けて5本の指をすぼめた片手を、胸の脇に出し、前に動かしながら指先を緩やかに開く



*「令和」は、平成31年(2019年)4月2日に、日本手話研究所が発表した手話表現です

右の二次元コードから YouTubeでもご覧いただけます。



因障害福祉課 ☎963-9164

ご存じですか 人権擁護委員制度

昭和24年6月1日に施行された人権擁護委員法により、国民の基本的な人権を擁護する人権擁護委員制度が設けられました。現在、市内では、10人の人権擁護委員が活動しています。全国人権擁護委員連

合会では、「人権擁護委員の日」に全国で特設人権相談所を開設しています。

因6月6日(木)、午前10時〜午後4時 因中央市民会館4階第4相談室 因人権問題に関する相談(秘密は厳守します) 因人権・男女共同参画推進課 ☎963119119

保健センター
☎343-0022
東大沢1-12-1



☎978-3511

健康ガイド

対象者は市内在住の方。特に記載がない場合は会場・問い合わせは市民健康課(保健センター)、費用は無料。◎は事前に市民健康課への申し込みが必要です(電話可。申し込み順)。電話番号のおかけ間違いにご注意ください。

コバトンは、埼玉県コバトン健康マイレージポイントの対象事業です。



特定不妊治療費および早期不妊検査費・不育症検査費助成の申請受け付けが終了します
平成31年2月1日～3月31日に終了した特定不妊治療および不妊検査・不育症検査は、5月31日(金)までに助成金の交付申請

2019 看護の日
～看護の心をみんなの心に～

〈日時〉 5月9日(木)、午前9時15分～11時
〈場所〉 市立病院研修センター(市立病院正面玄関向側)
〈内容〉 血管年齢測定、血圧測定、体脂肪測定、認定看護師によるミニ講座、健康相談
〈費用〉 無料
〈申込み〉 当日会場へ

☎市立病院看護部 ☎965-2221

もしものときは!

急患診療所などの救急医療は、急患(急性の病気)の診療が対象です。また、医療費が通常と異なる場合があります。
日曜日や祝日に診療を行っている医療機関は、市ホームページや、公共施設で配布する「越谷市の休日診療・救急医療のご案内」をご覧ください。
〈ゴールデンウィークの診療〉
5月7日(火)までの期間に診療を行っている医療機関は、市ホームページに掲載しています。受診する際には、事前に各医療機関に電話でご連絡ください。

越谷市薬剤師会 薬の相談日(要予約)
5/7(火)、5/21(火)、6/11(火)
午後1時～3時、越谷市薬剤師会事務局(中町6-6)
☎960-4100
*相談日の1週間前までに電話でご予約ください

休日当番医

診療時間は医療機関や診療内容によって異なります。事前に各医療機関に電話連絡のうえ、ご受診ください。
*5月5日(祝)は休日当番医はありません

5月1日(祝)
▷さめしま整形外科 ☎969-1154
赤山本町6-7/整・リハ・リウ・外
▷岡野クリニック ☎969-0223
赤山本町7-2/内・小・呼・循・アレ
▶ひろ歯科医院 ☎966-3744
東越谷9-36-15/歯・歯口

5月2日(休)
▷たかはしキッズクリニック ☎978-0415
下間久里788-1/小
▷おか内科クリニック ☎972-8800
下間久里790-1/内・消内
▶糸川歯科医院 ☎962-2762
越ヶ谷2-4-21/歯・小歯・歯口・矯正

5月3日(祝)
▷栗山眼科医院 ☎974-7114
千間台西2-4-12/眼
▷大西医院 ☎974-5331
恩間51-38/内・小
▶歯医者の杜 ☎988-0866
伊原1-4-1西友蒲生伊原店/歯矯正小歯歯口

5月4日(祝)
▷レイクタウン眼科 ☎988-7245 レイクタウン8-10-6レイクタウンDMビル3階/眼
▷宮本医院 ☎972-1211
三野宮806-6/内・皮・大腸肛外・循内
▶永石歯科医院 ☎975-5811
大沢3-18-12/歯・小歯・歯口

5月6日(休)
▷おおさと痛みのクリニック ☎975-3000
大里193-1大里メディカルプラザ2階/整
▷南越谷病院 ☎987-2811
南越谷1-4-63/整・皮・内・外・リハ
▶パラオン歯科医院 ☎964-8241
宮本町5-39-1-102/歯

講座・教室

コバトンがん予防講演会「増え続ける乳がん、今、知って欲しいこと」
5月31日(金)、午後2時～4時
場中央市民会館5階第4～6会議室 因講師は乳腺レディースクリニック越谷医師の石綱一央さん。乳がん自己検診法体験コーナーもあります。因市内在住の方100人。未就学のお子さんの保育あり(前日までに電話で申し込みが必要です) 因無料 因受付中。下記の二次元コードから電子申請でも申し込みできます

コバトンロコモ予防チャレンジ教室
5月10日(月)・7月1日(月) 因新方地区センター…5月20日(月)・6月17日(月)・7月29日(月) 因蒲生地区センター…5月28日(火)・6月25日(火)・7月23日(火) 因いずれも午前10時～正午(全3回) 因講話、簡単な筋力トレーニングや体操、ミニ体力測定 因市内在住で40歳以上の方各会場20人 因運動のできる服装、水分補給用の飲み物、筆記用具、電卓、タオル 因受付中

コバトン旬の野菜をおいしく食べよう! ヘルシークッキング「500キロを体験」
5月28日(火)、午前10時～午後1時 因講話と調理実習 因24人 因500円 因受付中。そのほかの日程は下記二次元コードからご覧ください
*ヘルスマイト(食生活改善推進員)による「ヘルスマイト料理教室」も開催しています。詳しくは下記二次元コードからご覧ください

ラク楽! 男の料理教室 日本の味を食べ歩き青森編
5月30日(木)、午前10時～午後1時 因講話と調理実習 因24人 因500円 因受付中。そのほかの日程は下記二次元コードからご覧ください

コバトン痛み予防教室
いずれも因理学療法士による講話など 因運動のできる服装、水分補給用の飲み物、バスタオル、筆記用具
▷膝痛編: 5月24日(金)、午前10時～11時30分 因蒲生地区センター 因市内在住で医師による運動制限のない方15人 因5月10日(金)から ▷腰痛編: 5月6

大人の男性の風しん抗体検査 および予防接種(第5期)
6月初旬にクーポン券を発送します。お手元に届いたら内容を確認のうえご受診ください。
〈風しん抗体検査〉 事業所健診や医療機関等で抗体検査を受けてください(事業所健診での実施を希望する方は事前に事業所にご確認ください)。医療機関での実施を希望する方は実施医療機関にご予約ください。実施医療機関は市ホームページをご覧ください

市外で高齢者肺炎球菌予防接種を希望する方(2019年度対象者)へ
かかりつけ医が市外であっても、埼玉県相互乗り入れ接種協力医であれば、市内医療機関と同様に予防接種が受けられます(期間は4月1日～令和2年(2020年)3月31日)。接種を希望される方は、事前に市民健康課へご連絡ください。

コバトン痛み予防教室
いずれも因理学療法士による講話など 因運動のできる服装、水分補給用の飲み物、バスタオル、筆記用具
▷膝痛編: 5月24日(金)、午前10時～11時30分 因蒲生地区センター 因市内在住で医師による運動制限のない方15人 因5月10日(金)から ▷腰痛編: 5月6

コバトン痛み予防教室
いずれも因理学療法士による講話など 因運動のできる服装、水分補給用の飲み物、バスタオル、筆記用具
▷膝痛編: 5月24日(金)、午前10時～11時30分 因蒲生地区センター 因市内在住で医師による運動制限のない方15人 因5月10日(金)から ▷腰痛編: 5月6

コバトン痛み予防教室
いずれも因理学療法士による講話など 因運動のできる服装、水分補給用の飲み物、バスタオル、筆記用具
▷膝痛編: 5月24日(金)、午前10時～11時30分 因蒲生地区センター 因市内在住で医師による運動制限のない方15人 因5月10日(金)から ▷腰痛編: 5月6

夜間急患診療所

東越谷10-31 ☎960-1000
【休診日】なし(年中無休)
【診療科目】内科・小児科(内科的疾患)
【受付】午後7時30分～午後10時30分
【診療】午後8時～午後11時
*薬の処方、原則1日分となります。翌日は、かかりつけ医をご受診ください
*受診の際は事前に電話のうえ、健康保険証等をお持ちください

探す 相談する

〈急病に関する相談・緊急に受診できる医療機関のご案内〉
●埼玉県救急電話相談
#7119または☎048-824-4199
24時間365日実施。急な病気やけがに関して、看護師の相談員が医療機関を受診すべきかどうかなどをアドバイスします。また、緊急に受診できる医療機関(歯科・口腔外科・精神科を除く)もご案内します。
*救急電話相談は、医療行為ではなく、相談者への電話でのアドバイスをを行うものですのでご了承ください
〈緊急的な精神医療相談〉
●埼玉県精神科救急情報センター
☎048-723-8699
休日や夜間の緊急的な精神医療相談。月曜～金曜日は午後5時～翌朝8時30分、土曜・日曜日、祝日、年末年始は午前8時30分～翌朝8時30分

予防接種

大人の男性の風しん抗体検査 および予防接種(第5期)
6月初旬にクーポン券を発送します。お手元に届いたら内容を確認のうえご受診ください。
〈風しん抗体検査〉 事業所健診や医療機関等で抗体検査を受けてください(事業所健診での実施を希望する方は事前に事業所にご確認ください)。医療機関での実施を希望する方は実施医療機関にご予約ください。実施医療機関は市ホームページをご覧ください

市外で高齢者肺炎球菌予防接種を希望する方(2019年度対象者)へ
かかりつけ医が市外であっても、埼玉県相互乗り入れ接種協力医であれば、市内医療機関と同様に予防接種が受けられます(期間は4月1日～令和2年(2020年)3月31日)。接種を希望される方は、事前に市民健康課へご連絡ください。

コバトン痛み予防教室
いずれも因理学療法士による講話など 因運動のできる服装、水分補給用の飲み物、バスタオル、筆記用具
▷膝痛編: 5月24日(金)、午前10時～11時30分 因蒲生地区センター 因市内在住で医師による運動制限のない方15人 因5月10日(金)から ▷腰痛編: 5月6

コバトン痛み予防教室
いずれも因理学療法士による講話など 因運動のできる服装、水分補給用の飲み物、バスタオル、筆記用具
▷膝痛編: 5月24日(金)、午前10時～11時30分 因蒲生地区センター 因市内在住で医師による運動制限のない方15人 因5月10日(金)から ▷腰痛編: 5月6

コバトン痛み予防教室
いずれも因理学療法士による講話など 因運動のできる服装、水分補給用の飲み物、バスタオル、筆記用具
▷膝痛編: 5月24日(金)、午前10時～11時30分 因蒲生地区センター 因市内在住で医師による運動制限のない方15人 因5月10日(金)から ▷腰痛編: 5月6

コバトン痛み予防教室
いずれも因理学療法士による講話など 因運動のできる服装、水分補給用の飲み物、バスタオル、筆記用具
▷膝痛編: 5月24日(金)、午前10時～11時30分 因蒲生地区センター 因市内在住で医師による運動制限のない方15人 因5月10日(金)から ▷腰痛編: 5月6

コバトン痛み予防教室
いずれも因理学療法士による講話など 因運動のできる服装、水分補給用の飲み物、バスタオル、筆記用具
▷膝痛編: 5月24日(金)、午前10時～11時30分 因蒲生地区センター 因市内在住で医師による運動制限のない方15人 因5月10日(金)から ▷腰痛編: 5月6

コバトン痛み予防教室
いずれも因理学療法士による講話など 因運動のできる服装、水分補給用の飲み物、バスタオル、筆記用具
▷膝痛編: 5月24日(金)、午前10時～11時30分 因蒲生地区センター 因市内在住で医師による運動制限のない方15人 因5月10日(金)から ▷腰痛編: 5月6

コバトン痛み予防教室
いずれも因理学療法士による講話など 因運動のできる服装、水分補給用の飲み物、バスタオル、筆記用具
▷膝痛編: 5月24日(金)、午前10時～11時30分 因蒲生地区センター 因市内在住で医師による運動制限のない方15人 因5月10日(金)から ▷腰痛編: 5月6

健(検)診・相談

●口腔がん検診を実施します

5月1日(祝)〜令和2年(2020年)2月15日(出) 因問診・視診・触診 40歳以上の(昭和55年3月31日以前に生まれた)方 費900円 国保保証など本人確認ができるもの 事前に実施歯科医療機関へ。実施歯科医療機関は保健力レンダーまたは市ホームページをご覧ください

●令和元年度(2019年度)歯周病検診

5月1日(祝)〜令和2年(2020年)2月15日(出) 因歯周病等の検診・指導。治療は行いません 4月1日〜令和2年3月31日

●栄養生にきく! 食生活なんでも相談

5月9日(木)、午前9時〜11時 因生活習慣病予防等の個別相談

日に35歳・40歳・45歳・50歳・55歳・60歳・65歳・70歳になる方。対象の方には受診券を送付します 費500円 国事前に実施歯科医療機関へ。実施歯科医療機関は保健力レンダー、市ホームページまたは受診券をご覧ください

●令和元年度(2019年度)がん検診無料クーポン券について

子宮頸がん検診および乳がん検診の無料クーポン券を6月末ごろに対象の方へ送付します。必ず開封してご確認ください。平成31年(2019年)4月19日現在で越谷市に住民票を有する方へ送付します。

●胃がん検診、大腸がん検診、子宮頸がん検診、肺がん・結核検診(施設)が始まります

5月10日(金)〜11月10日(日)。ただし、肺がん・結核検診(施設)は8月10日(土)まで *詳しくは保健力レンダーまたは市ホームページをご覧ください

コバトン 第24回 歯科健康フェア

6月9日(日)、午前9時30分〜午後2時30分 因保健センター 因口臭チェック、ブラッシング指導、フッ化物塗布、使用済み歯ブラシ交換、歯科健診、歯科技術物展示、

児童生徒の図画ポスター展示、歯周病検査、う蝕活動検査、歯と食生活について、各種表彰、口腔内乾燥・細菌検査など 因当日会場へ。フッ化物塗布は時間帯指定整理券を配布します *公共交通機関をご利用ください

●リハビリなんでも相談

5月17日(金)〜くすのき荘 5月21日(火)・6月4日(火)：保健センター。①2午前9時30分〜11時 ②午前9時〜11時30分 (③は予約が必要です) 因リハビリ(機能訓練の方法等)について、理学療法士や作業療法士による個別相談 因各回8人 因①②当日会場へ ③受付中



越谷市医師会 埼玉クリニク 961-7700 加藤 徳介

腎臓を知ることで たんぱく尿の怖さを知ろう

広報こしがやお知らせ版平成30年11月号で、当クリニック医師がお話ししたCKD(慢性腎臓病)について覚えていきますか? そこで、たんぱく尿の存在が、CKDの進展や心血管疾患の発症と強く関わる因子であることを説明しました。では、なぜたんぱく尿がそこまで悪者扱いされるのでしょうか。それを知るにはまず腎臓の構造と機能を

理解する必要があります。腎臓はソラマメのような形をした握りこぶしくらいの大さきの臓器で、腰のあたりに左右対称に2個あります。腎臓は主に尿を生成することによって、私たちの体を正常な状態に保つよう、24時間365日黙々と働き続けています。尿の生成はネフロンという基本単位で行われ、糸球体と尿管で構成されています。この

ネフロンが一つの腎臓に約100万個ずつあり、流れ込んだ血液をろ過・再吸収することで、老廃物などを尿として体の外に追い出しています。糸球体は動脈から枝分かれした毛細血管が絡み合った直径0.2ミリの程度の糸玉のような構造で、一分間に約1リットル流れてくる血液の約10%をろ過し、毎分100ミリ程度

できるかと思いますが、暴飲暴食により過剰な食塩・たんぱく質の過剰摂取、糸球体肥大・過剰ろ過状態を招くこととなります。さらに肥満・糖尿病・高血圧といった生活習慣病により、動脈硬化などの血管病変が進行することで、より糸球体に圧がかかり、本来なら染み出さないはずのたんぱくが尿中に認められるようになります。先述したように、腎臓・糸球体は血管の集合体のようなものであり、たんぱく尿が出るという事は、これらの血管が障害を受けていると考えられます。腎臓の血管を全身の血管の写し鏡と捉えれば、たんぱく尿が出ているということは、脳や心臓の血管も同様に

障害を受けている可能性があると考えられ、実際たんぱく尿を有するCKD患者では、重大な心血管疾患合併症が多く認められることが証明されています。少し難しい話になりましたが、この機会に腎臓をいたわる気持ちをもって、食塩制限・たんぱく制限の必要性や肥満・糖尿病・高血圧管理の重要性を感じていただけたら幸いです。なお、たんぱく制限を行う際にはそれ相応のエネルギー摂取が必要となります。十分なエネルギー摂取ができないと、フレイルやサルコペニアといった状態になりかねませんので、専門家(栄養士)の指導をしっかりと受けるようにしてください。

越谷レイクタウン献血ルーム(イオンレイクタウンmoo r, 1階) ☎987-11373 7)で献血ができます。全血献血は午前9時45分〜午後5時30分、成分献血は午前9時45分〜午後4時30分です(そのほかの献血できる場所は日本赤十字社のホームページで

保健所からのお知らせ

ご協力ください 愛の献血



検索できます。 因保健総務課 ☎973-1175 30 ◆ひきこもり家族教室 5月20日(月)、午後2時〜4時 因市役所第三庁舎1階会議室1・2 因講話「ひきこもりの当事者の体験談および関わり方について」。講師は特定非営利活動法人越谷らるご理事長の鎌倉賢哉さん 因市内在住でひきこもり状態の当事者にかかわる家族など40人 因筆記用具 因電話で左記へ 因精神保健支援室 ☎963-119214

第13回 市民と薬剤師で共に考えよう!

〈日 時〉 6月9日(日)、午後1時〜3時
〈場 所〉 中央市民会館劇場
〈内 容〉 ▶1部…「『真に市民の健康に寄与する薬剤師とは』〜人生100年時代を生きるための薬局・薬剤師の有効な活用術!〜」。講師は埼玉県薬剤師会副会長で灰屋薬局代表取締役の齊藤祐次さん ▶2部…「『OTC医薬品(※)を介してのセルフメディケーション』〜知らなきゃ損する!を知って得する!〜」。講師は日本女性薬局経営者の会副会長で前浅草薬剤師会会長の坂口真弓さん * (※)…薬局・ドラッグストアなどで販売されている一般用医薬品のこと
〈申込み〉 当日会場へ
因(一社)越谷市薬剤師会 ☎960-4100

コバトン私って隠れメタボ? ~体の中のことを知ってみよう~

健診結果の改善方法・生活習慣病の予防について、医師が解説します。
〈日 時〉 7月18日(木)、午後1時30分〜3時30分
〈場 所〉 中央市民会館5階第4〜6会議室
〈内 容〉 医師による講演
〈対 象〉 100人
〈持ち物〉 筆記用具、お持ちの方は健診結果
〈申込み〉 5月17日(金)から電話で下記へ。上記の二次元コードから電子申請でも受け付けます
因市民健康課 ☎978-3511

地域子育て支援センター

いずれも電話での申し込みは申し込み順です。下記のほか、おひさまの子(東越谷8-41-1)、にこにこ(北川崎729-1)、ぽかぽか(南荻島330-1)でも子育て講座を開催しています。詳しくは「しがや子育てネット」をご覧ください。子育て電話相談は各地域子育て支援センターへ。

☆すくすく(七左町1-347 南越谷保育園内) ☎990-5003

日程	講座名(内容)	対象
5/28(火) 10:00~11:00	お誕生会「身体測定・手形」(お誕生月でないお子さんも参加できます)	1歳~就学前のお子さんと保護者15組
〈申込み〉 5/10(金)から電話ですくすくへ(13:00~16:30)		

☆たけのこ(大竹815-1 おおたけ保育園内) ☎977-5311

日程	講座名(内容)	対象
5/23(木) 10:00~11:00	「ママと一緒に遊ぼう」	1歳~就学前のお子さんと保護者20組
〈申込み〉 5/7(火)から電話でたけのこへ(13:30~15:30)		

☆げんき(レイクタウン8-3-5 越谷レイクタウンさくら保育園内) ☎988-0863

日程	講座名(内容)	対象
5/15(水) 9:20~11:00	おいしいクッキーを作ろう	2歳~就学前のお子さんと保護者10組
〈申込み〉 5/7(火)から電話でげんきへ(13:00~17:00)		

☆きらきら(谷中町2-88-4 松沢保育園内) ☎080-1058-3953

日程	講座名(内容)	対象
5/16(木) 9:50~10:50	子育て講座 今から出来るトイレトレーニングの準備	0歳のお子さんと保護者10組
〈申込み〉 5/9(木)から電話できらきらへ(13:00~15:00)		

☆森のひろば(新越谷1-31-18 認定こども園わかばの森ナーサリー内) ☎993-4154

日程	講座名(内容)	対象
5/20(月) 10:00~11:00	親子でふれあい遊び 「ママのおうたでタッチケア♡」~子育て相談~	3カ月~5カ月のお子さんと保護者10組
〈申込み〉 5/7(火)から電話で森のひろばへ(13:00~15:30)		

☆おへその広場(相模町3-220-1 のびるこどもの家保育園内) ☎988-8180

日程	講座名(内容)	対象
5/18(土) 10:00~12:00	子育て学習会~陶芸教室~ 子育ての話をしながら、湯飲や茶わんなどを作れます	大人15人(1歳以上の お子さんの有料保育あり。 小学生も参加できます)
〈申込み〉 5/7(火)から電話でおへその広場へ(9:00~16:30)		

☆たんぼぼ(袋山1956-1 袋山保育園内) ☎979-0520

日程	講座名(内容)	対象
5/22(水) 10:00~11:30	出前保育in大袋地区センター (親子ふれあい遊び&おたのしみシアター)	0歳~就学前のお子さんと保護者
〈申込み〉 当日会場へ。月曜~土曜日の9:00~16:00に園庭開放、毎週木曜日の11:30~12:30のランチタイムに室内開放しています		

☆のびるば広場(南越谷1-12-11イーストサンビル2-5階A 南越谷保育ステーション隣) ☎987-7088

日程	講座名(内容)	対象
5/18(土) 10:00~11:30	♪子育て小学習会~学ぼうみんなで! 「生活の中でわらべ歌や手遊びを楽しもう」	大人15人(0歳のお子さんは 同席できます。1歳以上のお子 さんの有料保育あり)
〈申込み〉 5/7(火)から電話でのびるば広場へ(8:30~16:30)		

☆こあら教室(大間野町5-147-1 認定こども園小牧内) ☎985-4890

日程	講座名(内容)	対象
5/22(水) 10:30~11:30	親子で体操 いち・に・さん!	2歳~就園前のお子さんと保護者10組
〈申込み〉 5/7(火)から電話でこあら教室へ(10:00~16:00)		

☆あおとり(川柳町1-582-1 埼玉東萌保育園内) ☎973-7463

日程	講座名(内容)	対象
①5/20(月) 10:00~11:00	「体を動かして遊ぼう」 ~こいのぼりトンネルでこんにちは~	①1歳のお子さんと保護者15組 ②0歳のお子さんと保護者15組
②5/27(月) 10:00~11:00		
〈申込み〉 5/15(水)から電話であおとりへ(13:00~16:00)		

子育て講座

費用や持ち物については各施設にお問い合わせください。下記以外の子育て講座の情報は「しがや子育てネット」(<http://koshigaya-kosodate.net/>)をご覧ください。



保育ステーション

○北越谷保育ステーション(大沢3-6-1パルテきたこし3階) ☎970-8200

日程	講座名(内容)	対象
5/18(土) 10:00~11:00	親子講座「ファーストサインを学ぼう」	3カ月~12カ月のお子さんと保護者20組
5/25(土) 10:00~11:00	ママのリフレッシュ講座 「タイ式ヨガでリフレッシュ」	1歳~就学前のお子さんを持つ保護者10人 *有料保育あり
〈申込み〉 5/9(木)から電話で北越谷保育ステーションへ(10:30~16:00)		

○南越谷保育ステーション(南越谷1-12-11イーストサンビル2 5階) ☎987-6300

日程	講座名(内容)	対象
5/14(火) 10:00~11:30	♪子育てハンドメイドサークル 「羊毛フェルトで作るオリジナルアクセサリー」	大人15人 *0歳のお子さんは同席できます *1歳以上のお子さんの有料保育あり
5/28(火) 15:00~15:45	♪みんなの遊び場! 「小麦粉粘土を触ってみよう」保育士の出しものや歌もあります	就学前のお子さんと保護者15組
〈申込み〉 5/7(火)から電話で南越谷保育ステーションへ(8:30~16:30)		

○レイクタウン保育ステーション(レイクタウン4-4) ☎940-6883

日程	講座名(内容)	対象
5/17(金) 10:00~11:00	親子でリズム遊び (親子でのふれあい遊びを楽しみましょう)	1歳~就学前のお子さんと保護者10組
5/29(水) 10:00~11:00	歯みがき指導(歯の健康や、歯みがきのしかたについてお話します)	就学前までのお子さんと保護者10組
〈申込み〉 5/8(水)から電話でレイクタウン保育ステーションへ(10:00~16:00)		

子育てサロン

□子育てサロン ☎961-3623

会場…子育てサロン(南越谷1-11-4新越谷駅ヴァリエ1階) 時間…10:30~11:30

日程	講座名(内容)	対象
6/6(木)	赤ちゃんとおそぼろ (わらべうた遊び、簡単工作、おはなし等)	6カ月以上1歳未満のお子さんと保護者10組
6/13(木)	ベビーのためのエクササイズとマッサージスキンシップ遊び、赤ちゃんの発達に関するおはなし等	3カ月~6カ月のお子さんと保護者10組
6/20(木)	親子遊び・からだ遊び(親子体操、わらべうた、リズム遊び、おはなし、簡単工作等)	1歳のお子さんと保護者10組
6/27(木)	赤ちゃんとお英語であそぼう(英語の歌と体操、英語の絵本、手遊び、ママの子育てトーク等)	6カ月以上1歳未満のお子さんと保護者10組
6/29(土)	保育園の先生のお話ひろば (親子のふれあい遊び、制作等)	就学前のお子さんと保護者10組

〈申込み〉 5/14(火)まで(消印有効)に、往復はがきに講座名・実施日・住所・親子の氏名(ふりがな)・お子さんの月齢・年齢(講座受講時)・電話番号を記入し、子育てサロン(〒343-0845南越谷1-11-4新越谷駅ヴァリエ1階)へ。応募は1人1講座のみで市内在住の方。応募多数の場合は抽選となります

□つどいの広場はぐはぐ ☎080-2055-2092

〈ホームページ <http://hug-hug-koshigaya.jimdo.com>〉

会場…つどいの広場はぐはぐ(東越谷3-6-23生活クラブ生活協同組合越谷生活館内1階)、時間…②⑤(1)10:10~10:50、⑤(2)11:10~11:50、③11:15~12:00、それ以外10:30~11:30

日程	講座名(内容)	対象
①6/8(土)	パパ広場(パパとリトミック)	就園前のお子さんとお父さん20組
②6/17(月)	ベビーリトミック	歩きはじめまでのお子さんと保護者10組
③6/17(月)	キッズリトミック	歩いている就園前のお子さんと保護者20組
④6/21(金)	かるがも広場(わらべうたと手遊び、絵本の読み聞かせ等)	就園前のお子さんと保護者10組
⑤6/25(火)	ベビーリトミック(1)(2)	歩きはじめまでのお子さんと保護者各回10組

〈申込み〉 5/14(火)まで(消印有効)に、はぐはぐホームページから申し込みフォームで、または往復はがきに講座名・実施日・住所・親子の氏名(ふりがな)・お子さんの年齢・電話番号を記入し、つどいの広場はぐはぐ(〒343-0023東越谷3-6-23生活クラブ生活協同組合越谷生活館内1階)へ。往復はがき1枚につき1講座の申し込み。市内在住の方。応募多数の場合は抽選となります

□みんなのひろばフェリーチェ ☎971-3808(子育てサポーターチャオ事務局内)

会場…①③④みんなのひろばフェリーチェ(東大沢2-5-1コープみらいコープ北越谷店コープルーム2階)、②男女共同参画支援センター「ほっと越谷」(パルテきたこし3階) 時間…10:30~11:30

日程	講座名(内容)	対象
①6/4(火)	6月生まれのお誕生会 (手形・写真・お話し会など)	6月生まれのお子さん(就学前)と保護者10組
②6/14(金)	助産師さんに聞こう 「母乳育児とねんねのリズム」	母乳育児中の0歳のお子さんと保護者15組
③6/18(火)	ふえりーちえらんど1歳前半 遊びの講座とおしゃべりサロン	1歳~1歳6カ月のお子さんと保護者10組
④6/23(日)	ファミリーデー パパのベビーマッサージ	2カ月~6カ月のお子さんと保護者8組(お母さんの付き添いできます)

〈申込み〉 5/15(水)までに、電話(フェリーチェ☎080-2244-9805(火曜・木曜・土曜日、10:00~16:00))、またはメールに講座名・親子の氏名・お子さんの年齢・住所・電話番号、件名に「フェリーチェ講座申込み」と記入し、申し込み専用アドレスfelice@koko-chao.comへ。各講座に重複して申し込みできます。市内在住の方。応募多数の場合は抽選となります

〈広告〉

コスモ 訪問看護リハビリステーション レイクタウン

大切なご家族のために
訪問看護を
利用してみませんか

- 訪問医療処置
- ターミナルケア
- 訪問リハビリ
- 健康状態・症状観察

フリーダイヤル 0800-800-3453
cosmonurse.jp

介護福祉士 実務者研修開講します
《教育訓練給付制度指定講座》

- ◆受講期間：7月1日~12月31日
- ◆募集定員：30名(先着順)
- ◆申込期日：6月27日まで
- ◆受講料：97,800円(例：ヘルパー2級 保有テキスト代金)
- ◆受講方法：7日間の通学(最短)レポート課題

お電話またはホームページより資料請求受付中です。

介護福祉士の専門学校
吉川福祉専門学校

JR吉川駅下車徒歩5分
吉川市保1-23-14
TEL.048-984-4701

6月15日(土) AM
第4回 吉福祭
今年もやります!
直送!とれたて野菜販売
手作りマーケット
手作りクッキー
ご家族で楽しめるイベントも盛りだくさん!
入場無料

秩父 小鹿野町 国民宿舎両神荘

温泉・芝桜・しょうぶ・三峯神社など四季の自然を満喫!

【越谷市民宿泊プラン】
★pH9.1アルカリ性温泉の露天風呂が人気
通常1泊2食7,500円(税抜)〜
「越谷市健康増進事業適用」
2,000円引でご利用いただけます。
宿泊日、部屋タイプ、ご利用人数により変わります。

関越道花園ICから35km/西武秩父駅から路線バス48分
埼玉県秩父郡小鹿野町両神小森707

TEL 0494-79-1221

◆各種相談(祝日・年末年始を除く) 相談は無料です

市民相談

●市民相談

〈一般(相続、離婚、賠償などの民事関係)〉 時毎週月曜～金曜日、午前9時～午後4時30分(正午～午後1時を除く)

〈交通事故相談〉 時毎週月曜・木曜日、毎月第1・3火曜日(5月30日(木)は休み)。午前9時～午後4時30分(正午～午後1時を除く)。要事前連絡 いずれも場中央市民会館4階第1相談室 関くらし安心課 ☎963-9156

●消費生活相談

時毎週月曜～金曜日、午前9時30分～午後3時30分(正午～午後1時を除く) 内商品やサービスの疑問や不審、訪問販売のトラブル、多重債務など 場消費生活センター(中央市民会館4階) ☎965-8886

●弁護士による法律相談(予約制)

時毎週水曜日、毎月第1～4金曜日。午後1時20分～4時20分(第2金曜日は午後4時～7時)。相談日の前日午後1時から電話のみで予約受け付け。定員6人 場中央市民会館4階第4相談室 内日常生活の法律上の諸問題、交通事故による補償問題、手続きなど 関くらし安心課 ☎963-9156

●司法書士法律相談(予約制)

時毎週火曜・水曜・金曜日、午後1時～4時。毎週土曜日、午前10時～午後1時(予約は平日午前10時～午後4時) 内裁判・その他法律、遺言・相続・登記、成年後見・家事事件、クレジット・サラ金、多重債務 場埼玉司法書士会越谷総合相談センター(越ヶ谷2-8-24森田ビル202号) ☎048-838-7472

●登記相談(司法書士・土地家屋調査士)

時5月は8日(水)、午前9時～正午 場中央市民会館4階第2相談室 関くらし安心課 ☎963-9156

●行政相談

時毎月第2金曜日、午前9時～正午 場中央市民会館4階第2相談室 内行政上の諸問題関係 関くらし安心課 ☎963-9156

●税務相談

〈税理士〉 時5月は13日(月)、午前10

時～午後3時(正午～午後1時を除く) 場中央市民会館4階第2相談室 関くらし安心課 ☎963-9156

〈税理士会越谷支部税務相談所〉 時毎週月曜・木曜日、午後1時～4時。要事前連絡 場税理士会越谷支部税務相談所(赤山町3-2-3野崎ビル2階、越谷税務署前) 関関東信越税理士会越谷支部 ☎962-6131

●行政書士相談(埼玉県行政書士会越谷支部)

時5月は17日(金)、午前10時～午後3時(正午～午後1時を除く) 場中央市民会館4階第2相談室 内相続、遺言、金銭貸借等の書類の作成など 関くらし安心課 ☎963-9156

仕事・経営相談

●労働相談(社会保険労務士)

時毎週金曜日、午後1時～4時(受け付けは3時30分まで) 場産業雇用支援センター3階相談室 関産業支援課 ☎967-4680

●内職相談

時毎週火曜・木曜日、午前10時～午後3時30分(正午～午後1時を除く。受け付けは午前10時～11時30分、午後1時～3時) 場産業雇用支援センター3階相談室 関産業支援課 ☎967-4680

●早期就職(キャリアコンサルタント)

時毎週月曜～金曜日(月曜～水曜日は要予約)、午前9時～午後5時(正午～午後1時を除く。受け付けは午後4時30分まで) 場産業雇用支援センター3階相談室 関産業支援課 ☎967-4680

●経営・創業相談

時毎週月曜～水曜・金曜日、午前9時～午後4時(正午～午後1時を除く。要予約)。出張相談にも応じます 場産業雇用支援センター二番館 ☎967-2424

●職業相談

時毎週月曜～金曜日、午前8時30分～午後5時15分(火曜・木曜日は午後7時まで)。毎月第1・3土曜日、午前10時～午後5時 場ハローワーク越谷 ☎969-8609

●事業所の求人相談

時毎週月曜～金曜日、午前8時30分～

午後5時15分 場ハローワーク越谷 ☎969-8609

女性・人権相談

●DV相談

①時毎週月曜～金曜日、午前10時～午後4時(正午～午後1時を除く) 場女性・DV相談支援センター ☎963-9176

②時毎週水曜・金曜日、午後5時～8時(電話相談のみ) 関女性・DV相談支援センター ☎970-7415

●女性相談

内生き方やパートナーについての相談

①時毎週月曜～金曜日、午前10時～午後4時(正午～午後1時を除く) 場女性・DV相談支援センター ☎963-9176

②時毎週水曜・金曜日、午後5時～8時(電話相談のみ) 関女性・DV相談支援センター ☎970-7415

③時毎週土曜日、午前10時～午後4時(正午～午後1時を除く) 場男女共同参画支援センター 関女性・DV相談支援センター ☎963-9176(毎週月曜～金曜日、午前10時～午後4時(正午～午後1時を除く))

●人権相談(人権擁護委員)

①時毎月第1・3木曜日、午後1時～4時 場中央市民会館4階第4相談室 関人権・男女共同参画推進課 ☎963-9119

②時毎週月曜日、午前9時～午後4時 場関さいたま地方法務局越谷支局 ☎966-1321

子ども・教育相談

●青少年相談

時毎週火曜・水曜・金曜日、午前9時～午後4時 場関青少年相談室(越谷市教育センター内) ☎964-0272

●家庭児童相談

時毎週月曜～金曜日、午前9時～午後4時(正午～午後1時を除く)。来所の場合は事前に電話でお問い合わせください 場中央市民会館4階第6相談室 関家庭児童相談室(子育て支援課) ☎963-9172

●教育相談

時毎週月曜～土曜日、午前9時30分～午後4時45分(電話相談の受け付けは午前9時～午後8時30分)。メール相談

は市ホームページで「教育相談」を検索 場関越谷市教育センター(増林3-4-1) ☎962-9300、962-8601、ハートコール(子ども専用電話相談) ☎962-8500

住まい相談

●不動産相談

時毎月20日、午前10時～午後3時(正午～午後1時を除く) 場関埼玉県宅建協会越谷支部(市役所南側駐車場向かい) ☎964-7611

●住宅リフォーム・耐震相談

時毎月第3火曜日、午前9時30分～11時30分(第2火曜日までに要予約) 場中央市民会館4階第4相談室 関建築住宅課 ☎963-9205

●マンション管理相談

時毎月第3火曜日、午後1時30分～4時30分(第2火曜日までに要予約) 場中央市民会館4階第4相談室 関建築住宅課 ☎963-9205

●空家等相談

時5月は13日(月)、午後1時30分～3時30分まで(3日前までに要予約) 場中央市民会館4階第4相談室 関建築住宅課 ☎963-9235

福祉相談

●福祉なんでも相談

時毎週月曜～金曜日、午前8時30分～午後5時15分。直接窓口へお越しください 場関福祉なんでも相談窓口(市役所本庁舎1階総合受付隣) ☎963-9150

●介護相談(介護事業所で働く方)

時5月は15日(水)、午後1時～3時 場中央市民会館4階第2相談室 関介護保険課 ☎963-9305

●生活自立相談「よりそい」

時毎週月曜～金曜日、午前9時～午後5時 場市役所第三庁舎2階生活福祉課 内生活にお困りの方の相談 関生活自立相談「よりそい」 ☎963-9212

●成年後見相談

時毎週月曜～金曜日、午前8時30分～午後5時 場中央市民会館1階越谷市社会福祉協議会 関成年後見センターこしがや ☎966-2281

〈広告〉

困ったときの法律相談は 埼玉弁護士会法律相談センター 越谷支部へ

法律相談 30分 2,000円(税別)を 試行しています (2020年3月31日まで)

無料法律相談 30分 借金問題・交通事故・すでに訴訟または調停になっている事件の無料法律相談も行っています。

越谷支部の地図情報

スマホ個人レッスン 間違った使い方は犯罪被害のもと!

夢の実現に向けて、いろいろなサポート体制を準備してお待ちしております。

コスモス福祉教育学院 越谷校

パワーおばさんと “婚活”しませんか!

不動産に関する無料相談!!

SAIYU 塗装祭!

まちのわだい my town topics

一番人気はミカンの苗木



毎年早朝から行列ができます

4月19日、中央市民会館東側広場で苗木の無料配布が行われました。毎年多くの人が訪れる人気の催しで、今年はミカンの苗木がすべて無くなりました。

同じ耳に障がいを持つ後輩から「サッカーをやりませんか」と誘われ最初はサッカー部に入部した吉岡さん。その後デフフットサルと出会う。「この競技は音が無い世界でボールを蹴るミニサッカーのようなスポーツです。審判の笛や味方からの指示が聞こえないのでアイコンタクトと身振りが大事です」。



わがまちこの人



デフフットサル(ろう)者フットサル男子ワールドカップアジア予選日本代表選手

よしおか まさひろ
吉岡 成哲さん
(千間台西)

プレーするため試合中は大変な集中力を要するとのこと。「日頃から観察力を鍛えるだけでなく、勝てる強い体づくりのため県民健康福祉社でマシントレーニングもしています。前回、代表として挑んだ2015年の世界大会では7位。次こそは優勝を目指します」。11月の世界大会まであと7カ月。技術を磨き、まっすぐ頂を見据えピッチに立つ。

交通ルールを守り楽しい小学校生活を



4月3日、市役所で、市内小学校の新1年生への交通安全グッズの贈呈式が行われました。当日は新1年生の安全を願う、越谷交通安全協会などの団体や企業から、ランドセルカバー、ワッペン、交通安全マスコット、横断旗、防犯ホイッスル、防犯ブザーが贈られました。

新小学1年生に交通安全グッズが贈られる

4月21日、見田方遺跡公園で、みんなの市が開催されました。これは、みんなの市実行委員会と(社)越谷市観光協会が企画したチャリティマーケットで、市内外から30店舗が出店し、親子連れなどにぎわいました。

越谷レイクタウンで「みんなの市」

手作りの食器や雑貨、フードなどを販売



会場に訪れた人々は思い思いに商品を手にとっていました。高幸作さんは「レイクタウンの水辺の近くにこんな広いスペースを借りて行うのは初めて。多くの方が来てくれてよかったです」と話していました。

lovegourmet.jp vol.7
こしがや愛されグルメ

越谷ふあり (株米葉桃の家)

店舗情報(本店)
営業時間 10:00~18:00
定休日 日曜日
所在地 南越谷1-2-24
問合せ ☎985-1500

今号から大使が紹介
こだわりポイント
ふありは、サクッふわっとした軽い食感がたまりません。どの味も美味しいのですが、やみつきになる「和三盆甘醤油」が私のイチオシです!

越谷ふあり(全9種) 1袋378円(税込み)
もち米とうち米を独自の割合でブレンドした鉄板焼せんべい。もち米の粘りとうち米の風味に加え、「サクッ、フワッ」とした新食感が味わえる。

たくさんあります! 愛されグルメ
詳しくは、右記の二次元コードからこしがや愛されグルメホームページ、またはスマホアプリ「Instagram」の「koshigayalovegourmet」をご覧ください。

こしがやの未来を創る魅力宣伝大使 星 奈津美さん

ラジオ・テレビ広報番組 (5月放送日程)

こしがやエフエム (86.8MHz)
5月6日(休)・13日(月)・20日(月)・27日(月) 12:30~17:30~
今月のテーマ: 平成の越谷を振り返る

スマホアプリ「Listen Radio」でも聴くことができます。

テレビ埼玉
5月18日(土) 9:30~10:00
J:COM越谷
5月20日(月)~26日(日)
①9:00~9:30
②20:00~20:30
主な内容: 子どもたちを守る交通指導員

右の二次元コードから越谷市公式チャンネルへアクセスできます。

市政・防災情報をメール配信
越谷のEメール配信サービス

2018年7月オープン
介護付有料老人ホーム
メディカルフローラ 岩槻
入居一時金 585万円~ 月額利用料 140,301円~

施設についての詳細は、ホームページをご覧ください。
<https://kanto-medical.com>

終身でお過ごしいただける医療体制。
楽しい行事も毎日実施しています!

- グループ内医療法人による万全の医療体制
- 手厚い看護・介護体制
- リハビリ設備の充実
- 連携医療機関への無料通院介助
- 外出行事・室内行事の充実

入居相談室 受付時間 10:00~17:00
0120-26-1526

タスク補聴器

安心の証 40年の実績と信頼
認定補聴器専門店だから安心です

越谷店 ☎048-965-8860
越谷駅西口 徒歩1分
営業時間 10:00~18:00 定休日 日曜・祝日

お知らせパック

~この指とまれ!~

クラブ・サークル会員募集

文化・スポーツなど市民活動の会員募集情報です(会場等は予定です。令和元年(2019年)5月現在)。詳しくは各問い合わせ先へ。なお、展示会や体験会などの催し案内「おいでください」は、毎月発行の広報こしがやお知らせ版に掲載しています(今月分はこの臨時特集号2・3面に掲載)。掲載についての問い合わせは広報広聴課(☎963-9117)へ。

趣味

手芸



▼ループ手編サークル
毎月第1・3火曜日、午後1時30分〜4時 陽中央市民会館
費入会金2000円、月会費2000円 陽風間☎966112039

▼リング・リング手編サークル
陽Aグループ：毎月第1・3水曜日。Bグループ：毎月第2・4木曜日。いずれも午後1時30分〜4時 陽サンシティ会議室
費入会金2000円、月会費2000円 陽伊藤☎985118708

▼大沢ペインタークラブ
毎月第1・3火曜日、午後1時〜5時 陽大沢地区センター
費月会費3000円 陽諏合☎964110390

▼水彩画・仏画パレット
毎月第1・3火曜日、午前10時〜正午 陽北越谷地区センター
☎初初心者歓迎 費月経費2000円 陽堀岡☎97811425

▼絵画クラブ(水彩画)
毎月第1・3水曜日、午後1時30分〜3時30分 陽蒲生地区センター

絵画

朗読

▼こだま文庫
毎月第2・4木曜日、午後2時〜4時 陽中央市民会館
費月会費1500円 陽田口☎964114664

絵手紙

時30分〜3時30分 陽北越谷地区センター 費月会費2000円 陽高橋☎977114708

料理

写真

▼コリアフッキング
毎月第4日曜日、午前9時30分〜正午 陽増林地区センター
☎16人。男性歓迎 費月会費1600円 陽菅原☎090116000 陽菅原☎090116000

鑑賞

▼大袋写真クラブ
毎月第2木曜日、午後6時〜9時 陽北市民会館 費入会金1000円、月会費1000円 陽島田☎09011046119796

映像

▼越谷ビデオ協会
毎月第1・3水曜日、午前9時〜午後3時 陽男女共同参画支援センター「ほっと越谷」
☎6人 費入会金1000円、月会費500円 陽厚川☎0115035119940

その他

越谷市政モニターOB会

毎月第3日曜日、午後1時〜4時30分 陽市民活動支援センター「ななサボこしがや」
費月会費920円 陽吉怒田☎9011578111225

▼越谷市民劇団ともしび
毎月第2木曜日、午後2時〜4時 陽男女共同参画支援センター「ほっと越谷」
費年費3000円 陽渡部☎080118727112394

▼シニアネット 変身ing (地域活動)
毎月第2木曜日、午後2時〜4時 陽男女共同参画支援センター「ほっと越谷」
費年費3000円 陽鈴木☎09011580011838

水墨画

▼水墨画クラブ「墨のしずく」
毎月第1・3土曜日、午後1時30分〜3時30分 陽蒲生地区センター

語学

▼越谷ドイツ語クラブ
毎週金曜日、午後7時30分〜9時 陽蒲生地区センター ☎9

うた・演劇

混声合唱



▼越谷混声合唱団
毎週日曜日、午後6時〜8時30分 陽南越谷地区センター、北越谷地区センター 費月会費4500円 陽中山☎09011767211219

児童合唱

ペラで歌うことが好きな方 費月会費3000円 陽山崎☎90119105115548

ゴスペル

▼越谷「ゴスペルを楽しむ会」GAYAPPELLA
毎月第2・4火曜日、午後7時〜8時30分、練習後30分程度ミーティング 陽南越谷地区センター、蒲生地区センター 費3ヵ月8000円 陽村川☎9011915211291

女声合唱

▼ミュージック・オブ・フラッツ(女性コーラス)
毎週水曜日、午後1時〜3時。毎週土曜日、午前10時〜正午 陽北市民会館音楽室 費入会金3000円、月会費2000円 陽御器谷☎97611137

演劇

▼越谷市民劇団ともしび
毎週木曜日、午後7時30分〜9時30分 陽中央市民会館 成人 費月会費1000円 陽松林☎96411119

▼越谷音楽アンサンブル
毎月第1・3木曜日、午後7時〜9時 陽山咲ホール(赤山本町) 陽ヴィクトリアやパレ ストリーナのミサ曲 陽ア・カ

▼千間台ファミリーズ
毎月第2・4日曜日、午前10時〜正午。会場によっては変更の場合あり 陽千間台記念会館ほか 費月会費2000円 陽渡辺☎977117376

▼せんげん台児童合唱団
毎月第1・3土曜日、午後1時〜1時50分(2回)：午後1時〜1時50分(2回) ②年長(月3回)：午後2時〜2時50分 ③小・中学生、高校生(月3回)：午後3時〜5時 陽千間台記念会館ほか 費入会金1000円、月会費①1000円 ②2000円 ③3000円 陽竹原☎090118600

▼女声合唱団「文教」
毎週土曜日、午前10時30分〜正午 陽文教大学(南荻島33

▼サンシティ・クラシック友の会
毎月第2土曜日、午前10時〜

▼コイル・メローネ
毎週水曜日、午前10時〜正午 陽北市民会館音楽室ほか ☎二部合唱、三部合唱を楽しむたい方 費月会費3500円 陽池ノ谷☎965115900

健康づくり

太極拳

▼気功太極拳そよかぜ
▼越谷太極拳同好会
▼健康太極拳まわり
▼自彊術
▼ウォーキング



体操



リズムダンス



0000円 団中倉 ☎0901741455833
▼越谷市ハイキングクラブ
▼婦人体操西クラブ
▼リズムダンス
▼フィットネス・エアロビクス・サークル

スポーツ

ミニバスケットボール

▼越谷フラインジミニバスケット
ボールクラブスポーツ少年団(女子)
▼越谷ジュニアソフトテニス

サッカー

テニス

吹矢

バドミントン

▼大相模サッカースポーツ少年団
▼越谷ジュニアソフトテニス

▼越谷増林JVC(ジュニアバレーボールクラブ)
▼CMクラブ
▼あじのバドミントンクラブ

日本文化

短歌

▼越谷市短歌同好会
▼越谷短歌会



俳句

相撲甚句

川柳

ふれあい ラウンジ

お知らせパック

▼越谷市短歌同好会
▼越谷短歌会

▼爽樹俳句会
▼川柳かえるの会

▼ふれあい ラウンジ
▼第6回日本画公募展「花水の会」

▼お知らせパック
文化・スポーツなど市民活動の情報欄です。

武道

剣道



▼大袋剣友会 毎週月曜・水曜・土曜日。基本の部：午後6時～6時30分、二部：午後6時30分～7時30分。 場：大袋小体育館、大袋中武道場。 対象：幼児～大人。 入会金4000円、月会費2000円。 岡藤 090-2225226 8233

柔道

柔志館越谷クラブ

毎週火曜・木曜日、午後6時30分～8時30分。毎週土曜日、午後2時から。毎週土曜日、午後2時から。 場：弥栄小体育館ほか。 対象：幼児～中学生。 月会費小・中学生3000円、幼児2000円、ほか保険料あり。 岡本 070-6667071 82

千問台剣士会

毎週火曜・金曜日。基本の部：午後5時30分～6時30分、小学生：午後6時30分～7時30分、中学生～大人：午後7時30分～8時30分。 場：千問台小体育館。 入会金4000円、月会費2000円。 岡高 0976

演奏

ギター



▼越谷柔道会 毎週土曜日、午後6時～9時。毎週日曜日、午後6時～8時。 場：越谷高校柔道場。 対象：小学生。見学歓迎。 入会金1000円、月会費2000円、ほか保険料など。 岡須藤 964-7671

拳法

越谷市拳法連盟(少林流拳法)

毎週木曜日(休館の場合は同じ週の月曜日)。年少部(小学生)：午後6時～7時30分、一般部(高校生以上)：午後7時30分～9時。 場：第二体育館。 対象：市内在住の小学生以上の方。 月会費年少部2000円、一般部3000円。 岡立澤 080-6737491 8

能の笛

時3時。 場：北越谷地区センター。 対象：市内在住の方。 入会金1000円、月会費2500円。 岡石 977-8664

ウクレレ

▼マヒナクラブ 毎月第1・3水曜日、午後1時30分～3時30分。 場：桜井地区センター。 対象：初心者歓迎。 月会費2500円。 岡大野 971-4185

大正琴

新大正琴愛好会

毎月第1・3水曜日、午後2時30分～4時。 場：中央市民会館音楽室。 月会費2500円。 岡野 988-1883

ひのき荘

写心会

毎月第3水曜日、午前10時～正午。 対象：30人。 月会費1000円。 岡佐藤 985-7233



老人福祉センターのクラブ・サークル いずれも会場は各老人福祉センター、特に記載のない場合、対象は市内在住の60歳以上の方

オカリナ

北越谷オカリナクラブふれんど

毎月第1・3火曜日、午後1時～3時30分。 場：蒲生地区センター。 月会費2500円。 岡佐藤 985-0227

ゆりのき荘

毎月第2・4木曜日、午後1時～3時。 月会費1000円(3カ月ごとに集金)。 岡伊藤 090-2220956 59

けやき荘

吹き矢悠々クラブ 毎月第1・3日曜日、午前10時～正午。 入会金1000円、月会費800円。 岡宮田 962-2236 5

ダンス

ダンス



▼越谷ジャズダンスクラブ 毎週土曜日、午後1時30分～4時30分。 場：越谷地区センター1ほか。 対象：市内在住の方。 入会金1000円、月会費2000円。 岡新井 090-694912

▼チェリーダンスクラブ(社交ダンス) 毎週月曜日、午後7時～9時。 場：千問台記念会館。 入会金1000円、月会費3000円。 岡新井 090-694912

よれいダンス

▼越谷福来龍隊 毎週水曜日、午後7時～9時。 場：越谷小体育館。 月会費1000円。 岡本 974

フラメンコ

▼フラメンコクラブ・ブレリア 毎月第2・4水曜日、午後7時～9時。 場：蒲生地区センター。 月会費4000円。 岡相岡 0985-2653

くすのき荘

写真同好会ピントクラブ 毎月第2水曜日、午前10時～正午。 入会金1000円、月会費1000円。 岡浜 975-8806