



今号の主な内容

- 幼児教育・保育の無償化について・・・②
- こしがや“彩り”レシピコンテスト2019④
- 職員募集・・・・・・・・・・・・・・・・⑤
- 夏休みに親子で参加できるイベント⑩
- 今号から「読者クイズ」のコーナーを始めます。11面をご覧ください。
- 今号には、参議院議員通常選挙のお知らせを折り込んでいます

発行/越谷市 ☎343-8501 埼玉県越谷市越ヶ谷4-2-1 ☎964-2111(代表) ☎965-6433
<http://www.city.koshigaya.saitama.jp/> *広報紙は市ホームページからもご覧になれます 編集/広報広聴課



第2期

こしがや愛されグルメ

を募集します

- 行きたい
- 食べたい
- 教えたい



応募できる方 対象となるグルメを製造・加工している市内の事業者・団体

自薦の方 市内在住・在勤・在学または市内で活動している方

選定方法 応募されたグルメは、審査会

あなたが愛するグルメを教えてください

市では、平成29年から、地域の皆さんに愛されている飲食店メニューや手みやげ(食品)を「こしがや愛されグルメ」として認証し、越谷の「食」の魅力を発信しています。

今回、第1期に認証された50のグルメに加え、その取り組みをさらに広げるため、第2期「こしがや愛されグルメ」を募集します。

対象となるグルメ 次の①～③のいずれかに該当する飲食店メニューまたは手みやげ(食品)。

①品質や技術等で高い評価を得ているなど、市外からの集客やすするもの

②市内で製造・加工され、市民

③主な原材料に市内で生産された農産物が使用されているもの

対象となる事業者 「こしがや愛されグルメ」の対象となるグルメを製造・加工している市内の事業者・団体

こしがや愛されグルメのホームページやInstagramの公式アカウントで **グルメ情報を配信します**

こしがや愛されグルメホームページのほか、Instagramのこしがや愛されグルメ公式アカウント「koshigayalovegourmet」や、kozeeさんのアカウント「sasarukozee」で、こしがや愛されグルメの情報を配信します。ぜひご覧ください。

Instagram: @koshigayalovegourmet, @sasarukozee

☎ 観光課 ☎967-1325

応募方法・期間 7月11日(木)～9月30日(必着)に、申込用紙に必要事項を記入し、郵送またはファクス

等を経て「こしがや愛されグルメ」として選定・認証します。

選定は、①信頼性 ②地域性 ③独自性・優位性 ④市場性 ⑤客観性 ⑥話題性の6項目を基準とし、総合的に審査します。

メールで(株)JTB ☎330-0845さいたま市大宮区仲町2の75大宮フコク生命ビル7階、☎048-647-4484、FAX info@lovegourmet.jp)へ。こしがや愛されグルメホームページから印刷できます。

皆さんのおすすめグルメのご応募をお待ちしています!

こしがや愛されグルメアンバサダー ユーザー **kozee** さん

自身の心に“ささる”場所や食べ物などに、自らが「ピン」となってその情報を伝える「SASARU PROJECT」を展開。こしがや愛されグルメの魅力を、SNSを中心に発信しています。

7月27日(土) 越谷花火大会

7時から▽打ち上げ開始! 7時10分ごろから。小雨決行。時間は前後する可能性があります。27日(土)が荒天の場合、28日(日)に延期。車での来場は、遠慮ください。

交通規制を行います

7月27日(土) 午後7時から▽打ち上げ開始! 7時10分ごろから。小雨決行。時間は前後する可能性があります。27日(土)が荒天の場合、28日(日)に延期。車での来場は、遠慮ください。

会場) 中央市民会館東側、葛西用水中土手

内容) スターマインなど約5000発の打ち上げ花火

*越谷花火大会運営にあたり、協賛金のお断りをお願いします。詳しくは(一社)越谷市観光協会へ

車両通行止め
 正午～午後9時30分
 午後5時～9時30分



速報 阿炎関が新小結に昇進!

6月24日、(公財)日本相撲協会は、大相撲七月場所の番付を発表し、本市出身力士の阿炎関が東小結に昇進しました。

阿炎関は、5月26日に千秋楽を迎えた大相撲五月場所で10勝5敗の成績を収め、2度目の敢闘賞を受賞しています。

10月1日(火)から始まる幼児教育・保育の無償化の認定申請書類をご提出ください



国は、社会保障を全世代型へ抜本的に変更に、子育て世帯を応援するため、幼児教育・保育の無償化を実施することとしました。幼児教育・保育の無償化は、生涯にわたる人格形成の基礎を培う幼児教育の重要性や、幼児教育の負担軽減を図る少子化対策の観点などから取り組まれるものです。

市では、10月1日(火)から、幼稚園、保育所(園)、認定こども園などを利用する3歳～5歳のお子さんと、市民税非課税世帯に属する0歳～2歳のお子さんの利用料の無償化を開始します。対象施設や認定申請方法を確認し、ゆとりをもってご申請ください。

幼児教育・保育の無償化に伴い、事前に施設等利用給付認定申請が必要となります。対象施設および対象者、保育料は左表のとおりです。なお、②～④に該当する方により申請期間が異なります。

対象施設	標準的な保育		預かり保育		施設等利用給付認定申請
	対象者	保育料	対象者	保育料	
① 保育所(園)、認定こども園(保育部分)、地域型保育	◆市民税非課税世帯の0歳～2歳のお子さん ◆3歳～5歳のお子さん	すべて無償化			不要
② 認定こども園(教育部分)、新制度幼稚園(市内では越谷幼稚園のみ)		すべて無償化	◆満3歳の市民税非課税のお子さん ◆3歳～5歳のお子さん *月64時間以上の就労等がある方のみ	450円に利用日数を掛けた金額まで無償化 *最大1万1,300円まで	不要 *預かり保育を利用する方のみ
③ 従来型の幼稚園	満3歳～5歳のお子さん	月額最大2万5,700円まで無償化 *入園料は月行額換算を併せて無償化の対象となります			
④ 認可外保育、一時預かり、病児保育、ファミリー・サポート・センター	保育所(園)・幼稚園を利用していない市民税非課税世帯の0歳～2歳のお子さん	月額最大4万2,000円まで無償化			必要
	保育所(園)・幼稚園を利用していない3歳～5歳のお子さん	月額最大3万7,000円まで無償化			
	次の条件の幼稚園を利用しているお子さん。▷平日の保育の合計時間を8時間未満 ▷年間の開所日数が200日未満	450円に利用日数を掛けた金額から、幼稚園の預かり保育料を差し引いた金額まで無償化 *最大1万1,300円まで			
⑤ 企業主導型保育	◆市民税非課税世帯の0歳～2歳のお子さん ◆3歳～5歳のお子さん	*詳しくは、各施設へお問合せください			不要

*実費として徴収されている通園送迎費、給食費、行事費などの費用は、無償化の対象外です
*無償化の対象となる認可外保育施設は、10月1日(火)までに公表予定です

申請期間内に施設へ申請書および必要書類をご提出ください。受付期間や必要書類については、詳しくは施設で配布する幼児教育・保育の無償化についての案内をご確認ください。

④に該当する方は、8月1日(木)～14日(土)・日曜日、祝日を除く。午前8時30分～午後5時15分)に、申請書と必要書類を子ども育成課へご提出ください。申請書等は子ども育成課で配布するほか、市ホームページ

シカから印刷できます。
*必要書類には、「保育の必要性を証明する書類」があります。これは、勤務先から証明してもらう書類等のため、取得までに時間を要する場合があります。お早めにご準備ください。

認可外保育等については：子ども育成課(第二庁舎2階) ☎9631167、幼稚園については：教育総務課(第二庁舎4階) ☎9631192800

7月1日(月)から 受動喫煙を防止するため 敷地内は禁煙となります

受動喫煙対策推進マスコットのけむいモン

望まない受動喫煙を防止するため、施設等の類型ごとに喫煙規制を定めた「健康増進法の一部を改正する法律」の一部が、令和元年7月1日から施行されました。

受動喫煙により健康を損なうおそれが高いお子さんや患者さん等が利用する学校や病院、児童福祉施設、行政機関の庁舎などの施設は、7月1日から敷地内禁煙(※)となります。詳しくは市ホームページをご覧ください。

(※)屋外で受動喫煙を防止するために必要な措置がとられた場所には、喫煙場所を設置できません

☎市民健康課 ☎978-3511

越谷市税条例・越谷市都市計画税条例を改正しました

地方税法の一部改正に伴い、越谷市税条例・越谷市都市計画税条例を改正しました。主な内容は次のとおりです。越谷市都市計画税条例については、地方税法の一部改正に伴い、条文整備を行いました。

○個人市民税における未婚のひとり親に係る非課税措置の創設

令和3年度から個人市民税において、婚姻によらないで生まれた子どもを持つ児童扶養手当の受給者である未婚のひとり親で、前年の合計所得金額が135万円以下の方への非課税措置を創設します。

○軽自動車税グリーン化特例軽課制度の適用期限の延長と適用対象車両の見直し

環境負荷の小さい軽自動車

の税率に軽課税率を適用するグリーン化特例軽課制度の適用期限を現行の仕組みのまま2年間延長します。令和2年度分および3年度分の課税については、それぞれ、その前年度中に新規取得した車両の税率に軽課税率を適用します。

○法人市民税における電子申告義務化に伴う書面申告の特例

令和2年4月1日以後に開始する事業年度分の法人市民税の申告から適用される特定法人(資本金の額が1億円を超える法人等)に係る電子申告の義務化について、電子通信機器の故障等により電子申告が困難な場合においては、書面による申告が可能となります。

○越谷市税条例の改正について

市民税課 ☎963119144・9145、越谷市都市計画税課 ☎963119148

8月の市民課の休日窓口は8月4日(日)です

国保のお知らせ

◆国民健康保険税の納税通知書・後期高齢者医療保険料の納入通知書をお送りします

〔国民健康保険税〕 平成31年度の年税額に変更があった方や新たに課税された方、年金からの特別徴収(差し引き)を口座振替に変更された方に納税通知書と納付書(口座振替の方には通知書のみ)を7月17日(水)に発送します。年金からの特別徴収を10月から口座振替に変更希望する場合は、7月31日(水)までに保険証、振替口座の通帳と届出印(新たに口座振替をお申し込みの方のみ)をお持ちのうえ、国民健康保険課または北部・南部出張所へご申請ください。

〔後期高齢者医療保険料〕 普通徴収(口座振替または納付書による納付)の方に「後期高齢者医療保険料決定通知書」を、年金からの特別徴収(差し引き)の方に「後期高齢者医療保険料決定通知書兼特別徴収納入通知書」を7月11日(木)に発送します。平成31年度の年間保険料額、納期限、各期別納付額をご確認のうえ、納期限内の納付にご協力ください。口座振替

を希望する場合は、保険証、振替口座の通帳と届出印(新たに口座振替をお申し込みの方のみ)をお持ちのうえ、国民健康保険課または北部・南部出張所でご申請ください。

※納期限を過ぎた納付書やバーコードがない納付書は、コンビニエンスストア等でお取り扱えません。

▽国民健康保険課(第二庁舎1階)
▽国民健康保険税について
☎96339146、▽後期高齢者医療保険料について
☎96339170

◆国民健康保険・後期高齢者医療制度の保険証を郵送します
国民健康保険・後期高齢者医療制度に加入されている世帯(方)に、8月以降の新しい保険証を7月下旬までにお送りします。保険証は簡易書留郵便で配達しますので、配達員からお

受け取りください。保険証は住民登録の住所にお送りします。アパートやマンションにお住まいの方は、棟や部屋番号までご登録ください。住民登録の住所以外にお住まいの方には、保険証が配達されない場合があります。留守中に配達された場合は不在票が入ります。

固定資産税・都市計画税、国民健康保険税の第2期納期限は7月31日(水)です

もの、世帯主の印鑑(認印)を直接左記へ、国民健康保険課(第二庁舎1階)▽国民健康保険税について
☎96339146、▽国保の限度額適用・標準負担額減額認定証について
☎96339154、▽後期高齢者医療制度について
☎96339170

◎国民健康保険の「限度額適用認定証」「限度額適用・標準負担額減額認定証」の更新は手続きが必要です
8月1日以降の「限度額適用認定証」「限度額適用・標準負担額減額認定証」の交付を希望される方、困しい保険証、世帯主と認定証が必要な方のマイナンバーが分かるもの、窓口に来られる方の本人確認ができる

を発送します(固定資産税・都市計画税は7月1日(月)、市・県民税は7月8日(月))。新たにお送りする納付書でお納めください。納期限を過ぎた納付書やバーコードがない納付書は、コンビニエンスストア等でお取り扱いできません。

◆市税の納付には口座振替が便利です
納期限日に口座引き落としされるので、金融機関に行き納税する手間が省けます。納税通知書と預・貯金通帳、口座届出印をお持ちのうえ、口座振替利用

公告

◆西大袋土地区画整理事業地内保留地(一般競争入札)

▽入札物件:75・94平方メートル
420・39平方メートル(5区画)
▽申込み:8月1日(木)～9月17日(火)、午前9時～午後4時30分(土曜・日曜日、祝日を除く。必着)に、直接また

課☎96339124
◆社会福祉審議会地域福祉専門分科会
7月26日(金)、午後2時30分から、議中央市民会館4階第13・14会議室、第2次越谷市地域福祉計画進捗状況について、第3次越谷市地域福祉計画策定に係る基礎調査について、10人、申当日、午後2時20分までに直接会場へ

は郵送で市街地整備課へ。募集要領は7月22日(月)から市街地整備課、北部・南部出張所、パスポートセンター、市民活動支援センター「ななサポこしがや」、各地区センターで配布するほか、市ホームページから印刷できます。▽入札日:9月29日(日) 町市街地整備課(本庁舎3階) ☎96339231

課☎96339124
◆社会福祉審議会地域福祉専門分科会
7月26日(金)、午後2時30分から、議中央市民会館4階第13・14会議室、第2次越谷市地域福祉計画進捗状況について、第3次越谷市地域福祉計画策定に係る基礎調査について、10人、申当日、午後2時20分までに直接会場へ

傍聴

◆越谷市公の施設に係る指定管理者選定審査会

7月22日(月)、午後1時30分から、町市役所本庁舎5階第3委員会室、指定管理者の評価について、指定期間満了に伴う施設の指定管理者について、10人、申当日、午後1時20分までに直接会場へ

町市役所本庁舎5階第3委員会室、指定管理者の評価について、指定期間満了に伴う施設の指定管理者について、10人、申当日、午後1時20分までに直接会場へ

公募委員

◆越谷市景観評価委員

風景観計画の拡充・見直し等の評価と良好な景観の形成の推進に必要な事項についての調査審議。会議は年2回程度開催予定。任期は10月1日(火)から2年間、1次の①～③のすべてに該当する方2人以上。①市内在住・在勤・在学、または市内で活動している18歳以上、②市のほかの審議会等の公募による委員でない、③市の職員でない、7月31

日(水)、午後5時15分まで(必着)に、「あなたが考える越谷らしい景観まちづくり」をテーマとした700字～1000字の作文(様式自由)と住所・氏名・生年月日・性別・電話番号・経歴や活動内容等の自己PRを記入し、直接または郵送で左記へ。申込書は都市計画課で配布するほか、市ホームページから印刷できます。書類選考。結果は9月上旬に本人に通知します。提出書類は返却しません。町市計画課(本庁舎3階) ☎96339222

コスポ

越谷のスポーツニュース

3×3(3人制バスケットボール)の情報

B2の越谷アルファーズに所属する落合知也選手と、越谷出身でB1の秋田ノーザンハピネッツに所属する保岡龍斗選手が「FIBA3×3ワールドカップ2019」に日本代表選手として出場しました。

日本代表は、予選リーグを2勝2敗の14位(全20チーム)で終え、決勝進出はなりませんでした。



落合知也選手 保岡龍斗選手

税のお知らせ

◆納税通知書をお送りします

平成31年度の固定資産税・都市計画税、市・県民税の年税額に変更のあった方や新たに課税された方に、納税通知書と納付書(口座振替の方には通知書)

◆休日納税窓口を開きます

7月7日(日)・21日(日)・8月4日(日)、午前9時～午後3時 町市計画課(第二庁舎3階) ☎96339142

◆家屋にかかる固定資産税の減額措置について

次に該当する方は、申請により、固定資産税の減額が受けられます。▽住宅耐震改修工事…昭和57年1月1日に現存していた住宅で、現行の耐震基準に適合する耐震改修を行った場合、改修家屋1戸当たり120平方メートル以上200平方メートル以下を限度として、翌年度分の固定資産税の3分の1が減額されます。▽省エネ改修工事…平成20年1月1日に現存していた住宅で、現行の省エネ基準に適合する省エネ改修を行った場合、改修家屋1戸当たり120平方メートル以上200平方メートル以下を限度として、翌年度分の固定資産税の3分の1が減額されます。☎96339149

◆越谷市景観評価委員

風景観計画の拡充・見直し等の評価と良好な景観の形成の推進に必要な事項についての調査審議。会議は年2回程度開催予定。任期は10月1日(火)から2年間、1次の①～③のすべてに該当する方2人以上。①市内在住・在勤・在学、または市内で活動している18歳以上、②市のほかの審議会等の公募による委員でない、③市の職員でない、7月31

募集

文化総合誌「川のあるまち」 越谷文化」第38号掲載作品

◆文化総合誌「川のあるまち」
越谷文化」第38号掲載作品
小説・詩・俳句・写真などの
作品を投稿してみませんか。詳
しくは各地区センター等で配布
する募集要項または市ホームペ
ージをご覧ください。 圓生涯学
習課 ☎963-9307

越谷市文化財ボランティア

◆越谷市文化財ボランティア
因遺跡の発掘作業、出土品の整
理作業、古文書の整理・解読作
業、小・中学生の学習活動補助
などから希望する活動内容に参
加。市が活動日として提示する
日程の午前9時～午後5時
＊報酬、交通費はありません
① 二次元コードから
② 左記の養成講座を受講できる
③ 7月11日(木)、午後5時までに
電話で左記へ。下記
の二次元コードから
電子申請でも申し込
みできます。



文化財ボランティア養成講座

「第5次越谷市総合振興計画」および「越谷市都市計画マスタープラン」の策定に向けた 市民懇談会を開催します

市の長期的なまちづくりの方
針を示す「第5次越谷市総合振
興計画」と「越谷市都市計画マ
スタープラン」を策定するため
ご意見をお聞かせください。
① 懇談会開催日
② 懇談会開催場所
③ 懇談会開催時間
④ 懇談会開催対象者
⑤ 懇談会開催費用
⑥ 懇談会開催申し込み方法



「第5次越谷市総合振興計画」および「越谷市都市計画マスタープラン」の策定に向けた
市民懇談会を開催します
① 懇談会開催日
② 懇談会開催場所
③ 懇談会開催時間
④ 懇談会開催対象者
⑤ 懇談会開催費用
⑥ 懇談会開催申し込み方法

① 懇談会開催日
② 懇談会開催場所
③ 懇談会開催時間
④ 懇談会開催対象者
⑤ 懇談会開催費用
⑥ 懇談会開催申し込み方法

座 7月12日(金)、午前9時
30分～午後0時30分 陽中央市
民会館5階第7会議室 ①30人
圓生涯学習課 ☎963-9303
15

越谷市動物愛護推進員

◆越谷市動物愛護推進員
動物物の愛護や正しい飼い方に
関する知識情報等の普及啓発
＊報酬、交通費はありません
① 二次元コードから
② 左記の養成講座を受講できる
③ 7月11日(木)、午後5時までに
電話で左記へ。下記
の二次元コードから
電子申請でも申し込
みできます。

① 二次元コードから
電子申請でも申し込
みできます。

シルバー人材センター入会説明会

◆シルバー人材センター入会説
明会
陽時▽中央市民会館5階：7月
8日(月)・8月5日(月) ▽産業雇
用支援センター：7月12日(金)・
8月9日(金)。いずれも午前9時
30分～正午 ① 陽活力ある高齢社
会を目指し、高齢者の多様な就
業・社会参加の促進を図り、地
域社会に貢献します。 ② 市内在
住で働く意欲のある健康な60歳
以上の方 ③ 事前に電話で左記
へ ④ 陽谷市シルバー人材セン
ター ☎967-4311

日本ハム旗第21回関東学童軟 式野球大会越谷市予選会出場 チーム

◆日本ハム旗第21回関東学童軟
式野球大会越谷市予選会出場
チーム
陽8月10日(土)・11日(日)・17日
(土)・18日(日)・24日(土) (予備日含
む) 陽市内野球場(しらこば
と公園野球場ほか) ① 市内在
学の小学1年～5年生で構成す
る野球チーム(1チーム20人以
内) ② 費8000円(代表者会
議で支払い) ③ 陽7月4日(木)～
12日(金)にスポーツ振興課(第二
庁舎4階)へ申し込み



会員による家事研修の様子

2020プロジェクト

◆2020プロジェクト
陽緑のカーテンや生け垣、緑の
庭、屋敷林などの優れた取り組
みを「緑のオアシス」として認
定し、認定証と認定プレートを
進呈します。募集部門は、緑の
カーテン、緑の庭・生け垣、屋
敷林、緑のあぜ、その他の緑の
オアシス ① 市内在住の方また
は、市内に住所を有する事業所
② 陽7月1日(月)～8月30日(金)に
応募用紙に必要事項を記入し、
取り組みの様子が分かる写真を
添えて直接越谷市環境推進市民
会議事務局へ。応募用紙は環境
政策課で配布するほか、市ホー
ムページから印刷できます。応
募された取り組みを越谷市環境
推進市民会議と市で審査しま
す。10月ごろ通知します。 ④ 陽
谷市環境推進市民会議事務局
(第三庁舎4階環境政策課内)
☎963-91803

令和元年度分免除申請の 受け付けを開始します

◆令和元年度分免除申請の
受け付けを開始します
7月から、令和元年度(2
019年度)(7月～2年6
月分)の国民年金保険料免除
申請および納付猶予(50歳未
満)の申請受け付けが始まり
ます。免除や納付猶予の審査
は、本人および配偶者(免除
の場合は世帯主も含む)の平
成30年中の所得を基に、日本
年金機構で行われます。
前年度に全額免除または納
付猶予の承認を受け、継続申
請を希望された方は手続き不
要ですが、4分の3・半額・
4分の1免除の承認を受けた
方は、毎年手続きが必要で
す。
6月以前の期間について免
除申請を希望する方は、随時
受け付けています。
＊保険料納付期限から2年を
経過していない期間までさ
かのぼって申請できます
① 申請に必要なもの
② マイナンバーカードまたは通知カ
ード、年金手帳または基礎年
金番号通知書、認印、退職さ
れた方のみ退職日が確認でき
る雇用保険受給資格者証また
は離職票
③ 申請場所 市役所市民課
国民年金担当
陽日本年金機構越谷年金事務
所 ☎960-1190、市役
所市民課国民年金担当(本庁
舎1階) ☎963-9155

介護保険負担割合証をお送りします

◆介護保険負担割合証をお送りします
介護保険要支援・要介護認
定を受けている方に、8月か
らの介護保険負担割合証を、
7月下旬までにお送りしま
す。介護サービスを利用する
際は、介護保険被保険者証等
と併せて、速やかにケアマネ
ジャーやサービス提供事業所
にご提示ください。
7月以降に要支援・要介護
認定を受けた方、世帯構成や
収入等の変動により、介護サ
ービス利用時の自己負担の割
合が変更になった方には、順
次お送りします。
陽介護保険課(第二庁舎1
階) ☎963-9169

越谷産農産物を使用したオリジナルレシピを募集します

◆越谷産農産物を使用したオリジナルレシピを募集します
市では、「しがや」彩
りレシピコンテスト20
19」の募集を開始しま
す。しがや、彩りレシ
ピコンテストは、越谷産農
産物を使用したレシピを皆
さんから広く募集し、その
魅力を発信するものです。
皆さんからのご応募をお待
ちしています。
① 応募条件 ② 次の①～③
のすべてに該当するもの。
③ 主な材料に、ネギ・クワ
イ・イチゴ・小松菜など、
越谷産農産物を1点以上使
用している
④ 30分以内で調理できる
⑤ 一般的な家庭にある調理
器具・材料で作れる
⑥ 応募資格 ⑦ 次の①また
は②のいずれかの要件を満
たす方(飲食事業者等を除
く)。① 市内在住・在勤・
在学の個人 ② 市内で活動
する団体
⑧ 応募方法 7月16日(火)
～9月25日(水)(必着)に、
応募用紙に料理の完成写真
を添えて、直接または郵
送、メールで農業振興課
へ。応募用紙は農業振興
課、各地区センター、JA
各支店で配布するほか、市
ホームページから印刷でき
ます。詳しくは市ホームペ
ージをご覧ください
陽農業振興課(第三庁舎4
階) ☎963-9193、
mailto:ngyosinko@city.koshigaya.jp



日程	テーマ	会場
7/13(土)	みんなで考える10年後の越谷市「10年後に実現したい越谷の夢を考える」	市役所 本庁舎5階 第1委員会室
8/4(日)	世代をこえて住み続けたいまち「福祉、健康、子育てについて考える」	
8/17(土)	都市と自然が調和した、住みやすいまち「都市計画、住宅環境、交通、公園について考える」	
8/31(土)	環境にやさしく安全・安心のまち「環境、防災について考える」	中央市民会館 5階 第4～6会議室
9/14(土)	産業の活性化と魅力のあるまち「産業振興、観光について考える」	
9/28(土)	だれもが学べる機会と環境が整ったまち「教育、生涯学習について考える」	
10/12(土)	市民が誇れる地域主体の住みよいまち「参加と協働による取り組みについて考える」	

*時間はいずれも午後1時30分～4時

市の非常勤職員を募集します

9月1日採用 図書館司書

対象/人数	65歳未満(令和元年(2019年)9月1日現在)で司書資格をお持ちの方/1人
勤務場所/職務内容	図書館(東越谷4-9-1)/図書館業務全般
勤務日時	月曜日(月曜日が祝日の場合を除く。年末年始は休み)を除く週5日のローテーションによる勤務(土曜・日曜日勤務あり)。①午前9時30分～午後5時15分 ②午前11時30分～午後7時15分 *上記時間帯のうち、あらかじめ指定する時間
賃金(月給)/社会保険	16万300円/加入あり

〈申込み〉7月1日(月)～8月9日(金)(土曜・日曜日、祝日を除く。午前8時30分～午後5時15分)に、写真を貼った市販の履歴書に資格証の写しを添付し、本人が直接人事課へ。後日、面接等による選考を行います

*すでに臨時職員の登録をしている方が応募する場合、履歴書の提出は不要ですが、申し込み手続きは必要となります。受け付け期間内に直接または電話で人事課へ
*賃金は平成31年(2019年)4月1日現在のため変更になることがあります

問人事課(本庁舎2階) ☎963-9132

市の臨時職員を募集します

夏期短期保育所補助員(事務)

対象/人数	採用日現在で指定保育士養成施設(大学等)において保育に関する課程・科目を履修し、保育士資格取得を目指している夏季休暇中に働ける方/若干名
勤務場所/職務内容	市内保育所/保育所全般業務
勤務日時	7月下旬～9月上旬の月曜～金曜日、午前8時30分～午後5時 *上記が原則ですが相談に応じます。申し込み時に希望をお伝えください
賃金(時給)/社会保険	960円/加入なし

〈申込み〉7月8日(月)～19日(金)(土曜・日曜日、祝日を除く。午前9時～午後5時15分)に、写真を貼った市販の履歴書に志望動機を明記のうえ、本人が直接人事課へ。志望動機は任意の様式でも受け付けます

*すでに臨時職員の登録をしている方が応募する場合、履歴書の提出は不要ですが、申し込み手続きは必要となります。受け付け期間内に直接または電話で人事課へ

問人事課(本庁舎2階) ☎963-9132

学童保育夏期パート指導員

対象/人数	高等学校等卒業以上の方。期間中、兼職はできません/25人程度
勤務場所/職務内容	市内の学童保育室/小学生の保育補助
勤務日時	7月22日(月)～8月30日(金)(土曜・日曜日、祝日を除く)、午前9時～午後1時30分または午後2時～6時30分
賃金(時給)/社会保険	1,080円/加入なし

〈申込み〉7月12日(金)まで(土曜・日曜日を除く。午前9時～午後5時15分)に、写真を貼った市販の履歴書を本人が直接青少年課へ

*勤務地等は希望に沿えないことがありますので、事前にお問い合わせください

問青少年課(第二庁舎2階) ☎963-9158

上記のほかにも、臨時職員の登録を受け付けています。
▷事務 ▷保育士 ▷保健師 ▷栄養士 ▷看護師 ▷医療技術員
▷給食調理員 ▷福祉業務員
*任用期間、勤務形態、時給、必要資格については、職種等により異なります。詳しくは市ホームページまたは下記へ
問人事課(本庁舎2階) ☎963-9132

市立病院職員を募集します

① 10月1日採用 助産師・看護師

対象	助産師または看護師免許をお持ちの方で、二交代または三交代勤務が可能な方		
試験日	8月24日(土)	選考方法	作文・面接試験

② 令和2年(2020年)4月1日採用 助産師・看護師

対象	助産師または看護師免許(見込み可)をお持ちの方で、二交代または三交代勤務が可能な方		
試験日	8月24日(土)	選考方法	作文・面接試験

〈申込み〉①7月8日(月)～8月9日(金)(消印有効) ②7月19日(金)～8月2日(金)(消印有効)に履歴書、助産師または看護師免許の写し等を特定記録か簡易書留で郵送または市立病院庶務課へ(土曜・日曜日、祝日を除く。午前8時30分～午後5時15分)

*詳しくは募集要項をご覧ください。募集要項は、市立病院庶務課、市役所総合受付、人事課(市役所本庁舎2階)で配布するほか、市立病院ホームページから印刷できます

問市立病院庶務課(☎343-8577東越谷10-32) ☎965-4562

令和2年(2020年)4月1日採用 市職員を募集します

*人数は採用予定人数です。特に記載が無い職種の採用予定人数は若干名です

【試験区分I】

職種/人数	受験資格		
事務職員/10人程度	大学卒	大学院修士課程修了以上(見込み可)の最終学歴を有し、平成4年4月2日以降に生まれた方。または、大学卒業(見込み可)の最終学歴を有し、平成6年4月2日以降に生まれた方	
	短大卒	短期大学卒業(見込み可)の最終学歴を有し、平成9年4月2日以降に生まれた方	
	高校卒	高等学校卒業(見込み可)の最終学歴を有し、平成11年4月2日以降に生まれた方	
事務職員(障がい者対象)	高等学校、短期大学または大学卒業以上(見込み可)の最終学歴を有し、昭和54年4月2日以降に生まれた方で、次の①～④のいずれかに該当する方。①身体障害者手帳の交付を受けている ②療育手帳の交付を受けている ③児童相談所等により知的障がいがあると判断された ④精神障害者保健福祉手帳の交付を受けている		
技術職員	学校(最終学歴)で、建築、土木、機械、電気、化学等に関する学科を修め、次のいずれかに該当する方		
	大学卒	大学院修士課程修了以上(見込み可)の最終学歴を有し、平成2年4月2日以降に生まれた方。または、大学卒業(見込み可)の最終学歴を有し、平成4年4月2日以降に生まれた方	
	短大卒	短期大学卒業(見込み可)の最終学歴を有し、平成7年4月2日以降に生まれた方	
高校卒	高等学校卒業(見込み可)の最終学歴を有し、平成9年4月2日以降に生まれた方		
保育士/10人程度	保育士資格(見込み可)を有し、平成2年4月2日以降に生まれた方		
消防士/10人程度	大学卒	大学卒業以上(見込み可)の最終学歴を有し、平成6年4月2日以降に生まれた方	
	短大卒	短期大学卒業(見込み可)の最終学歴を有し、平成9年4月2日以降に生まれた方(※)	(※)救急救命士免許(見込み不可)を有する場合は、平成6年4月2日以降に生まれた方
	高校卒	高等学校卒業(見込み可)の最終学歴を有し、平成11年4月2日以降に生まれた方(※)	

〈第1次試験日〉9月22日(日)(教養試験・作文試験)

〈申込み方法・期間〉 郵送:7月19日(金)～8月2日(金)(消印有効)

電子申請:7月19日(金)～26日(金)(7月19日は午前8時30分から、26日は午後5時まで)

*募集要項を確認のうえ、申し込み手続きを行ってください。募集要項は、人事課、市役所総合受付、北部・南部出張所、パスポートセンター、保健センター、越谷市保健所、産業雇用支援センター、消防本部総務課、各地区センターで配布するほか、市ホームページから印刷できます

【試験区分II】(予定)

職種	受験資格	
事務職員(福祉)	昭和59年4月2日以降に生まれた方で、次の①または②のいずれかに該当する方。①社会福祉士資格(見込み不可)を有する ②精神保健福祉士資格(見込み不可)を有する	
事務職員(民間企業等職務経験者対象)	民間企業等の職務経験が3年以上(※1)ある方で、昭和59年4月2日以降に生まれた方	
技術職員(民間企業等職務経験者対象)	民間企業等で、建築、土木、機械、電気、化学等に関する職務経験が3年以上(※1)ある方で、昭和59年4月2日以降に生まれた方	
保育士(実務経験者対象)	(※1)令和元年(2019年)8月31日現在。なお、民間企業等の常勤の従業員(常勤社員と同じ勤務形態の場合の契約社員・派遣社員等を含む)または自営業者等として、同一の企業等に6か月以上継続して就業していた期間(休職等で休んでいた期間を除く)が該当し、同一期間内に複数の企業等で就業していた場合は、いずれか一方の経験に限ります	
保育士(実務経験者対象)	保育士資格(見込み不可)を有し、保育所、幼稚園または認定こども園における実務経験が3年以上(※2)ある方で、昭和54年4月2日～平成2年4月1日に生まれた方	
(※2)令和元年(2019年)8月31日現在。なお、児童福祉法第7条に規定する児童福祉施設の保育士、学校教育法第1条に規定する幼稚園の幼稚園教諭、または就学前の子どもに関する教育、保育等の総合的な提供の推進に関する法律第2条に規定する認定こども園の保育教諭・幼稚園教諭・保育士が該当し、正職員(常勤職員と同様の勤務形態【おおむね週4分の3以上勤務】の場合の非常勤・アルバイト等を含む)として、同一の施設等に6か月以上継続して就業していた期間(休職等で休んでいた期間を除く)とします。ただし、同一期間内に複数の施設等で就業していた場合は、いずれか一方の経験に限ります		
看護師	看護師免許(見込み不可)を有し、昭和59年4月2日以降に生まれた方	
保健師	保健師免許(見込み可)を有し、昭和59年4月2日以降に生まれた方	
獣医師	獣医師免許(見込み可)を有し、昭和59年4月2日以降に生まれた方	

〈第1次試験日〉10月20日(日)

*申し込み方法など詳しくは、市ホームページ(8月30日(金)掲載予定)および広報こしがやお知らせ版9月号でお知らせします

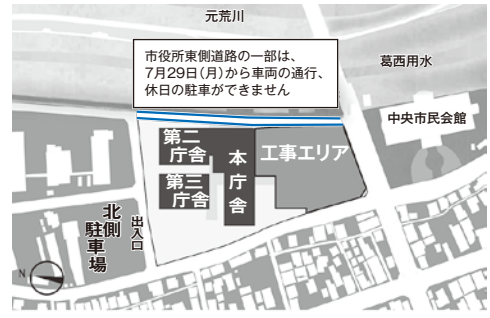
問人事課(本庁舎2階) ☎963-9132

お知らせ

◆防災行政無線の試験放送を行います

8月5日(月)～9日(金)、午前8時30分～午後5時 放送内容は次のとおりです。「こちらは防災しがやです。ただ今から試験放送を行います。これから試験放送を終わります」 圃危機管理課 ☎9633-9260

「農業者及び農地利用の状況等に関する調査」を実施します。調査結果は、農地台帳の整備や各種証明書の発行等に利用します。必ずご提出ください。調査票は7月26日(金)発送予定です。8月8日(木)までに同封の返信用封筒でご提出ください。圃農業委員会事務局 ☎9633-9279



◆市役所北側駐車場を休日一般開放します

市役所東側道路の一部は、新庁舎建設工事のため7月29日(月)から車両の通行と、休日の駐車ができなくなる予定です。これに合わせ、市役所北側駐車場を、休日の午前6時30分～午後10時に一般開放します。平日は市役所に用務のある方のみのご利用となりますのでご注意ください。圃庁舎管理課 ☎9633-9134

◆競艇事業による収益が私たちの生活に役立っています

埼玉県都市競艇組合は越谷市が加入する組合で、戸田競艇場で開催する競艇事業の収益金を市で活用しています。7月～9月の開催日：7月1日(月)、10日(水)、15日(祝)、20日(出)、23日(火)、26日(金)、30日(火)、8月3日(出)、6日(火)、10日(出)、15日(水)、21日(水)、26日(月)、9月11日(水)、16日(祝)、21日(出)、24日(火)、27日(金)、30日(月) ※圃は埼玉県都市競艇組合主催 圃財政課 ☎9633-9115

夏の交通事故防止運動を実施します

交通安全の順守と正しい交通マナーの実践を習慣づけ、交通事故を防ぎましょう。

全 埼玉県
・子供と高齢者の交通事故防止
・自転車の安全利用の推進

7月15日(祝)～24日(水) スローガン
人も車も自転車も 安心・安全 埼玉県
・飲酒運転の根絶および路上寝込み等による交通事故防止
・越谷市重点
・自転車利用者のマナーの向上
圃越谷警察署 ☎964-0110、くらし安心課 ☎963-1805

7月8日(月)～31日(水) 申込み
7月8日(月)～31日(水) 申込み
7月8日(月)～31日(水) 申込み

みんなで釣りを楽しもう
入漁無料券を発行
釣りをするには入漁券が必要です。下記の券をお持ちの方は無料です。
*リールでの釣りはご遠慮ください
*天然ナマズは捕獲しないようご協力ください
圃観光課 ☎967-1325

無料場所 元荒川(新宮前橋～しらこぼと橋) 葛西用水(新橋～堰)

入漁無料券 7月14日(日)
●本券は常時携帯し、係員の指示があった場合はご提示ください
●本券は1人1枚、当日限り有効です
●ごみは必ず持ち帰りましょう
越谷市・埼玉東部漁業協同組合

7億円。同時にサマージャンポミニ(1等・前後賞合わせて5000万円)も発売されます。この宝くじの収益金は、市町村の住みよいまちづくりに使われます。宝くじを買う際は、県内の売り場をご利用ください。
▼発売期間：7月2日(火)～8月2日(金)
圃(公財)埼玉県市町村振興協会 ☎048-822-5004

◆交通事故被害者のご家族へ援助一時金を給付しています
埼玉県交通安全対策協議会では、交通遺児等の方に、援助一時金を給付しています。
▼7月～9月の開催日：7月1日(月)、10日(水)、15日(祝)、20日(出)、23日(火)、26日(金)、30日(火)、8月3日(出)、6日(火)、10日(出)、15日(水)、21日(水)、26日(月)、9月11日(水)、16日(祝)、21日(出)、24日(火)、27日(金)、30日(月) ※圃は埼玉県都市競艇組合主催 圃財政課 ☎9633-9115

◆バス路線の廃止について
平成30年7月1日に休止となっていた(株)ジャパントローズのバス路線「越谷駅西口～浦和美園駅」線は、7月1日(月)に廃止となります。
圃バス路線の廃止について：(株)ジャパントローズ ☎993-1118、公共交通について：都市計画課 ☎963-9221

◆11月の日曜日の野球場貸し出し(抽選) 希望者の申し込みを受け付けます
圃まちのよやくに登録している市内のチーム(登録はスポーツ振興課へ) 圃8月1日(木)～6日(火)に市ホームページから電子申請で申し込み。詳しくは市ホームページをご覧ください
圃スポーツ振興課 ☎963-9284

本人通知制度をご利用ください
本人通知制度は、住民票の写しや戸籍証明書等を本人以外の第三者に交付した場合に、その事実を文書でお知らせする制度です。利用には、事前登録が必要です。
この制度の利用者数が増えることで、証明書の不正取得を行いきい環境にすることができません。心当たりのない証明書の交付を通知により確認することで、不正取得の早期対応につながります。ぜひ本人通知制度をご利用ください。
*法令に基づき、正当な理由がある場合は、第三者からの請求でも住民票の写し等を交付することになります
圃登記できる方 越谷市に住民登録している方または本籍地が越谷市にある方
圃申請窓口 市民課、北部・南部出張所
圃963-9126

特殊詐欺被害防止に役立つ 通話録音機器を無償でお貸しします
オレオレ詐欺などの特殊詐欺が後を絶ちません。警察官や銀行職員と偽って電話をかけ、キャッシングや現金をだまし取る手口が増えています。
この通話録音機器は、着信前にメッセージが流れるなど、詐欺被害防止に役立つ効果的な効果
圃156

圃963-9126

～なんでも話そう～ 市長とふれあいミーティング 参加者募集!!
子育てにやさしい 誰もが安心して暮らせるまち
市長が直接市民の皆さんと意見交換を行います。今回は、子ども食堂を運営する団体による食事の提供もあります。また、一時保育がありますのでお子さん連れでもご参加いただけます。
圃7月18日(木)まで(必着)に、ファクスまたはメールに住所・氏名・電話番号・メールアドレス(お持ちの方)・市長と話したいこと、一時保育を希望される方は、お子さんの名前・月齢(0歳4カ月以上)・性別を記入し下記へ。直接または郵送でも受け付けます。食事希望の方でアレルギーをお持ちの方は、事前にご連絡ください
*申し込み多数の場合は選考
圃広報広聴課(本庁舎2階) ☎963-9117、☎965-0943、koho@city.koshigaya.lg.jp

事業者の方へ

◆越谷市バリアフリーマップに掲載する医療機関・店舗等の情報および広告掲載事業者を募集します

市では、誰もが利用しやすいように工夫している市内の公共施設や店舗などを紹介する「越谷市バリアフリーマップ」を作成・配布し、車いすを利用する方や高齢の方、妊娠中の方などが安心して外出できるよう支援しています。

○医療機関・店舗等

内容の更新に伴い、バリアフリー情報を掲載する医療機関や



店舗等を募集します。掲載は無料です。

◆対象

バリアフリーの条件を2つ以上満たしている市内の医療機関、店舗等。詳しくは応募要領をご覧ください。

◆申込み

8月23日(金)までに障害福祉課へご連絡ください。掲載前に現地確認を行います。

応募要領は障害福祉課で配布するほか、市ホームページから印刷できます。

○広告を掲載する事業者等

◆発行部数

3,000部

◆規格・掲載料

1区画(縦4枚×横8.5枚)：2万円

◆掲載場所

裏表紙を予定

◆申込み

8月23日(金)までに

申込書に必要事項を記入し、原稿データを添えて障害福祉課へ。申込書や広告掲載基準は、障害福祉課で配布するほか、市ホームページから印刷できます。*掲載に関する条件があります。詳しくは左記へ

◆令和元年度(2019年度)

公益信託助成事業

03-343-1164

◆令和元年度(2019年度)

03-343-1164

03-343-1164

03-343-1164

03-343-1164

03-343-1164

03-343-1164

03-343-1164

03-343-1164

03-343-1164

03-343-1164

03-343-1164

03-343-1164

03-343-1164

03-343-1164

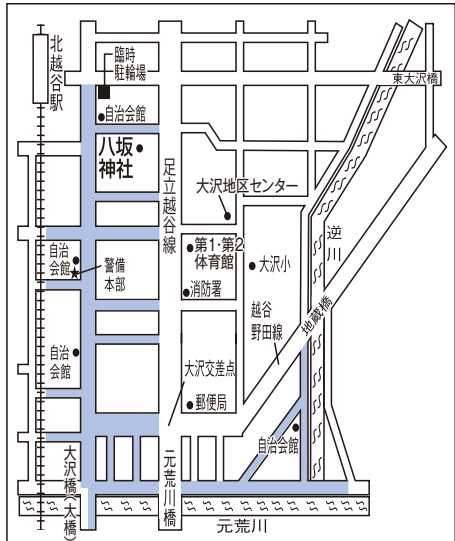
03-343-1164

7月13日(土)・14日(日) 大沢地区の一部で交通規制を行います

大沢八坂神社祭礼開催のため、大沢地区の一部(下図の■の部分)で交通規制を行います。

◆規制日時

7月13日(土)、午後2時～9時30分
14日(日)、正午～午後9時



7月14日(日) 吉川橋で交通規制を行います

吉川八坂祭り開催のため、吉川橋の交通規制を行います(下図の■の部分)。吉川市方面へ向かう方は、吉越橋をご利用ください。

◆規制日時

7月14日(日)、午後3時～7時30分



越谷市認知症支援ガイドブックを配付しています!



市では、日常生活の中で認知症が疑われたときなど、早期に相談先を見つけ、適切な医療・介護サービス等を受けられるように、地域の相談・支援窓口の情報と変化していく状況に応じた適切なサービス提供の流れ(認知症ケアパス)をまとめた「越谷市認知症支援ガイドブック」を作成しています。

認知症かもしれないと不安になったとき、家族が気付いたとき、どこに相談すればいいのだろうと悩んだときなどにご活用ください。

越谷市認知症支援ガイドブックは、地域包括ケア推進課、福祉推進課(第三庁舎2階)、障害福祉課(第三庁舎1階)、介護保険課(第二庁舎1階)、市内の各地域包括支援センターで配布しています。また、市ホームページでもご覧いただけます。

☎地域包括ケア推進課(第二庁舎1階) 963-9163

◆「越谷素小説」を置いていただける店舗・事業所を募集します

市では、「こしがや」のライフスタイルをテーマにした私小説集「越谷素小説」を制作し、地域の魅力として発信しています。より多くの皆さんに読んでもらうため、冊子を置ける飲食店やカフェ、病院、金融機関など幅広い店舗・事業所を募集します。



文庫本で手に取りやすいサイズです



◆認可外保育施設設置者の方へ
10月1日(火)から幼児教育・保育の無償化が始まります
認可外保育施設は、子ども・子育て支援法に基づく確認申請を行わなければ、無償化の対象となりません。
無償化の対象となることを希望する場合は、申請が必要となります。企業主導型保育事業として助成決定がされている施設は申請不要です。詳しくは7月下旬に市ホームページに掲載予定の手続き等をご覧ください。
☎子ども育成課 963-1191

マイナンバー

◆マイナンバーカードの申請方法
通知カードから中央の申請書を切り離し、縦4.5cm×横3.5cmの顔写真を貼って、同封の封筒で郵送してください。申請書の氏名や住所に変更があった場合は、修正してお使いください。また、マイナンバーカード総合サイト(https://www.kojinbangocard.go.jp/kofushinse/)からも申請できます。

◆便利なコンビニ交付をご利用ください

コンビニ交付は、市内だけでなく、全国のコンビニエンスストア等の店舗で、証明書を取得できる便利なサービスです。ご利用にはマイナンバーカードが必要ですので、まだお持ちでない方は、この機会にご申請ください。

◆マイナンバー通知カードを受け取られていない方へ

通知カードは、平成27年10月5日以降に越谷市に住民登録がある方に対して、マイナンバーをお知らせした紙製のカードです。簡易書留郵便で郵送の後、受け取られなかった通知カードは現在、市役所に保管されています。

◆マイナンバーカードの再発行

適正管理の観点から、受け取られない通知カードは、返戻後相当期間経過後に廃棄します。廃棄後に通知カードの再発行を申請される場合は、手数料(500円。申請者負担)がかかります。

◆マイナンバーカード交付の休日窓口

8月4日(日)、午前9時～午後4時 個人番号カード交付・電子証明発行通知書兼照会書が届いた方 事前に電話で市民課マイナンバー担当へ。当日は混雑が予想されます。お早めにご予約ください。

◆マイナンバーカードの申請方法
通知カードから中央の申請書を切り離し、縦4.5cm×横3.5cmの顔写真を貼って、同封の封筒で郵送してください。申請書の氏名や住所に変更があった場合は、修正してお使いください。また、マイナンバーカード総合サイト(https://www.kojinbangocard.go.jp/kofushinse/)からも申請できます。

◆マイナンバーカードの申請方法
通知カードから中央の申請書を切り離し、縦4.5cm×横3.5cmの顔写真を貼って、同封の封筒で郵送してください。申請書の氏名や住所に変更があった場合は、修正してお使いください。また、マイナンバーカード総合サイト(https://www.kojinbangocard.go.jp/kofushinse/)からも申請できます。



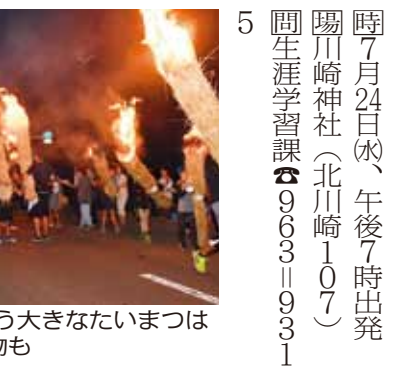
800円など。詳しくは国際Dシネマ映画祭ホームページ(https://www.skipcity-d.jp/)をご覧ください。 映画祭事務局 ☎048-2263-0818

ランチャタイムコンサート 7月18日(木)、午後3時0分～5時15分(午前11時45分開場予定) 中央市民会館劇場 演奏はデュオ・ルクレールの松本ひろ美さん(ソプラノ)、松本修一さん(ピアノ)、遠藤真弓さん(パーカッション) 無料 中央市民会館 ☎966-6622

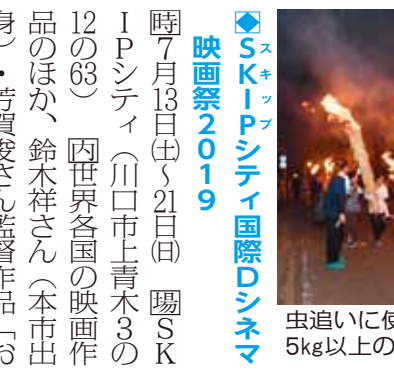
南越谷アワ波踊り 7月13日(土)、午後3時～5時 南越谷駅前ロータリー下広場 午後7時～9時10分 サンシティ大ホール 阿波踊りの演舞披露(8連参加)。主催は南越谷商店会、南越谷阿波踊り実行委員会、(一社)南越谷阿波踊り振興会 無料 阿波踊り当日会場へ(一社)南越谷阿波踊り振興会 ☎986-2266



北川崎の虫追い 7月24日(火)、午後7時出発 北川崎神社(北川崎1-07) 虫追いに使う大きなたまごは5kg以上の物も 虫追いに使う大きなたまごは5kg以上の物も みんな一緒に踊らに損!



下間久里の獅子舞 7月14日(日)、午前9時30分から 下間久里香取神社(下間久里1-226) 獅子舞を見に来ませんか



野鳥の森の一日飼育係 7月30日(火)～8月9日(月) 野鳥の森 飼育係員を募集

東武鉄道と越谷 8月18日(日)、午後1時30分～3時30分 東武鉄道開業120周年を記念し、東武鉄道や市内の鉄道交通の変遷などについて。講師は東武博物館名誉館長の村上嘉成さん 中央市民会館 ☎963-9633

郷土芸能体験教室 7月21日(日)、午前10時30分～11時30分 郷土芸能を体験

市民能楽養成事業 9月24日(火)～10月8日(火) 市民能楽を学ぶ

ガーヤちゃんの蔵屋敷で 7月20日(土) ガーヤちゃんの蔵屋敷で



7月は「社会を明るくする運動・青少年非行化防止」強調 7月17日(水)、午後1時開演 中央市民会館劇場

音楽と講演(その二) 7月17日(水)、午後1時開演 中央市民会館劇場

スポーツ 生涯スポーツ講座 7月14日(日)、午前9時30分

中学生の弓道体験教室 7月28日(日)、午前9時30分

越谷市レクリエーション協会 創立50周年記念第32回ブランド・ゴルフ大会 9月10日(火)、午前8時

川をめぐる子ども体験バスツアー 8月19日(月)、午前8時30分

緊急手当講習会 7月20日(日)、午前9時～午後5時

危険物取扱者試験準備講習会 7月19日(日)、午前9時～午後5時

7月20日(土)は「ガーヤちゃんの日は」 7月20日(土)は「ガーヤちゃんの日は」



大相模中の児童・生徒による演奏会 8月2日(日)、午前8時30分

川をめぐる子ども体験バスツアー 8月19日(月)、午前8時30分

越谷市レクリエーション協会 創立50周年記念第32回ブランド・ゴルフ大会 9月10日(火)

川をめぐる子ども体験バスツアー 8月19日(月)、午前8時30分

緊急手当講習会 7月20日(日)、午前9時～午後5時

危険物取扱者試験準備講習会 7月19日(日)、午前9時～午後5時

7月20日(土)は「ガーヤちゃんの日は」 7月20日(土)は「ガーヤちゃんの日は」

市政移動教室に参加しませんか 8月2日(日)、午前8時30分

埼玉で開催! 1年前イベント ~Tokyo 2020 1 Year to Go!~ 東京2020大会開催まであと1年。

リサイクルプラザの催し 7月27日(日)、午前9時

リサイクルプラザの催し 7月27日(日)、午前9時

図書館の催し 7月22日(月)～23日(火)

子どもと読むおとぎ話 8月10日(日)、午前10時30分

子どもと読むおとぎ話 8月10日(日)、午前10時30分

子どもと読むおとぎ話 8月10日(日)、午前10時30分

子どもと読むおとぎ話 8月10日(日)、午前10時30分

子どもと読むおとぎ話 8月10日(日)、午前10時30分

東京2020大会開催まであと1年。県内ではオリンピック4競技、パラリンピック1競技が開催されます。

リサイクルプラザの催し 7月27日(日)、午前9時

図書館の催し 7月22日(月)～23日(火)

子どもと読むおとぎ話 8月10日(日)、午前10時30分

子どもと読むおとぎ話 8月10日(日)、午前10時30分

子どもと読むおとぎ話 8月10日(日)、午前10時30分

子どもと読むおとぎ話 8月10日(日)、午前10時30分

子どもと読むおとぎ話 8月10日(日)、午前10時30分

子どもと読むおとぎ話 8月10日(日)、午前10時30分

夏休みに親子で参加できるイベント

越谷アリタキ植物園夏休み子どもイベント

8月3日(土)、午前9時30分〜11時30分 越谷アリタキ植物園 園内作業や探検など 小学生と保護者50組 費無料 園水



草木や木の葉を使った工作



大工さんの技術を習得できるかな

だるまの顔描きとせんべいの手焼き体験

8月2日(金)、午前9時30分〜11時30分(9時15分〜9時25分受け付け) 越谷児童館コスモス 5歳〜高校生40人(小学3



だるまの顔描きに挑戦!!

男女共同参画支援センター

ほっと越谷の催し

特に記載のない場合、費無料 場申問 男女共同参画支援センター「ほっと越谷」☎970-7411(月曜日、祝日休所)

7月13日(土)〜18日(木) 多様な声を社会へ届けるために一人ひとりができることについて考えるパネルの展示

ブックフェア「本がつかなく楽しい出会い」

7月18日(木)〜8月14日(水) 市民による企画委員が企画・運営し、参加者がお気に入りの本について語り合う

さんもくナイト・シネマでほっこり

7月18日(木)、午後6時30分〜8時 「ほっと越谷」で夜のひとときを過ごしませんか。上映作品は「潮風の村から」

市民活動支援センター

ななサポしがやの催し

特に記載のない場合、費無料 場申問 市民活動支援センター「ななサポしがや」☎969-2750

かふえとも「見えないお金」を学ぼう

7月15日(祝)、午前10時〜正午 「電子マネーとお金、どちらを使って買い物をする?」 親子15組 受付中

センターの日 活動展示と親子で体験! アンガーマネジメント

8月3日(土)、①午後1時30分から②午後2時15分から ワークブック等を使ったアンガーマネジメント体験(親子別)。8月1日(木)〜7日(水)に活動展示あり

SNSセキュリティ講座

7月28日(日)、午前10時〜11時30分 アカウント特定ゲームなど 中学生・高校生20人

パソコンなんでも相談

8月24日(土)、午後1時から、午後3時から 市内在住・在勤・在学の方各回5人 8月5日(月)、午前9時から

子育て

未婚の児童扶養手当受給者に対する臨時・特別給付金

児童扶養手当受給者のうち、未婚のひとり親の方に対し、臨時・特別の措置として給付金を支給します。金額は、1万7500円です。該当する方には児童扶養手当の現況届出時にご案内します。

現況届をご提出ください

児童扶養手当、特別児童扶養手当の受給資格者(支給停止者を含む)は、次のとおり現況届を提出する必要があります。現況届を提出しないと受給資格があっても11月以降の手当が支給できなくなります。

未婚の児童扶養手当受給者に対する臨時・特別給付金 児童扶養手当受給者のうち、未婚のひとり親の方に対し、臨時・特別の措置として給付金を支給します。金額は、1万7500円です。該当する方には児童扶養手当の現況届出時にご案内します。

現況届をご提出ください 児童扶養手当、特別児童扶養手当の受給資格者(支給停止者を含む)は、次のとおり現況届を提出する必要があります。現況届を提出しないと受給資格があっても11月以降の手当が支給できなくなります。

消防からのお知らせ



あなたの家の住宅用火災警報器、日頃のチェックでさらに安全に!

市では、火災予防条例により、すべての住宅の寝室等への住宅用火災警報器の設置を義務づけています。

ボタンを押す、ひもを引くなど機器により方法が異なりますので説明書を読み、確認しましょう



消防ポンプ操法大会の様子

越谷市消防団初の「学生消防団活動認証状」を交付しました

昨年4月に導入した「学生消防団活動認証制度」に基づき、消防団の広報活動などに参加してきた学生機能別団員の松野日和さんと学生消防団員の飯島雅博さんにに対し、6月3日に高橋市長から認証状が交付されました。

この制度は、大学等に在学中の学生が消防団員として1年以上継続して消防団活動を行い、市長が功績を認めたと

越谷市消防本部開設60周年記念 令和元年度越谷市消防団夏季特別訓練

花火を安全に楽しむためのルールを守りましょう

就職・創業



◆就職支援セミナー(金曜講座)「聞いて納得、就活のススメ!」

グループワークを中心に就活の進め方を学びます。

時▽8月2日(金)「志望動機が書ける! 求人票の見方」▽8月16日(金)「短所を長所に変える! 自己PRの作り方」。

いずれも午前10時~正午 産業界雇用支援センター4階会議室 市内在住の65歳未満で就職活動中の方20人 費無料 申7月4日(木)から電話で左記へ 産業界支援課 ☎967-4680

◆自分で仕事を始めたいと考えている女性のための連続講座「私の好きなことで仕事を創る」

時▽9月4日(水)・18日(水)・10月2日(水)・16日(水)・30日(水)・11月6日(水)、いずれも午前10時~午後1時(全6回)。実践編として、実際に来店体験ができるミニマルシェを11月24日(日)に開催予定 陽男女共同参画支援セ

ンター「ほっと越谷」 同仲間を作りながら自分で仕事を始めたいと考えている女性や創業まもない女性20人(事前予約制で保育あり。詳しくはお問い合わせください) 費無料 申7月2日(火)から電話またはファクスで郵便番号・住所・氏名・電話番号・メールアドレスを左記へ 陽男女共同参画支援センター「ほっと越谷」 ☎970-7412 11、FAX 970-7412

◆女性のための就職支援セミナー 8月8日(水)、午前10時~正午 産業界雇用支援センター4階会議室 内適性判断、採用面接訓練など 市内在住で就職活動中の女性20人 費無料 申7月4日(木)から電話で左記へ 産業界支援課 ☎967-4680

◆埼玉県共催「30代、40代でも大丈夫! あなたも正社員になろう!」

時▽7月17日(水)、①午後1時30分から「経験不問、家庭と仕事を両立して正社員になれる!」②午後4時から「30代・40代が今から目指せる正社

員の仕事」③午後7時から「今までの経験を強みに変えて、正社員就職を目指そう」 産業界雇用支援センター4階会議室 同県内企業への正社員就職を希望するおむね35歳~44

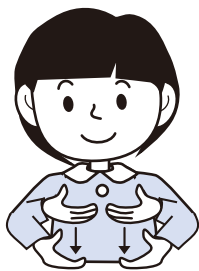
ちよこつと手話 (第13回)

日常会話で使う手話をちよこつと紹介します。皆さんも一緒に手話でお話ししてみませんか?

★安心する ★心配する

①安心する

・両手の手のひらを上に向け、指先を向かい合わせて胸の前から下に下ろす。



②心配する

・指を軽く曲げた両手を縦に並べ、胸に2回当てる。



右の二次元コードから YouTubeでもご覧いただけます。



問障害福祉課 ☎963-9164

読者クイズ

8月20日(火)に開催する「~なんでも話そう~市長とふれあいミーティング」。今回のテーマは何でしょう?

応募方法

7月12日(金)まで(消印有効)に、はがきにクイズの答え・郵便番号・住所・氏名(ふりがな)を書いて、広報広聴課「広報こしがや読者クイズ」までに記念品をお送りします。当選者の発表は、記念品の発送をもって代えさせていただきます。



問広報広聴課 ☎963-9117

相談



◆7月は虐待ゼロ推進月間

虐待を発生させた、虐待を受けているなど、虐待に関する通報が必要な場合は「埼玉県虐待通報ダイヤル#7171」にご連絡ください(I-P電話をご利用

の方は ☎048-762-77533へ。詳しくは県ホームページをご覧ください 問埼玉県福祉政策課 ☎048-830-3391、FAX 048-830-4801

◆司法書士無料相談会

時7月21日(日)、午後1時30分~4時40分 陽吉川市民交流センターおあしす(吉川市きよみ野1の1) 因相続、遺言など。面談相談(40分) 申事前に総合相談センター(☎048-838-7472)へ 問埼玉司法書士会事務局 ☎048-863-7861

◆労使トラブルあつせん相談

因解雇・雇い止め、パワハラなど会社に訴えても改善されない問題を県労働委員会が労働者と会社とのトラブル解決を手伝います。詳しくは左記へ 費無料 問埼玉県労働委員会事務局 ☎048-830-6452

お知らせパック ~この指とまれ!~

おいでください

文化・スポーツなど市民活動の情報欄です。掲載についての問い合わせは広報広聴課(☎963-9117)へ

◆越谷邦楽協会第35回記念定期演奏会

時7月15日(祝)、午前11時~午後5時 場サンシティ小ホール 内箏・尺八・長唄の演奏 費無料 問事務局・小早川 ☎977-8081

◆東埼玉吹奏楽団第42回定期演奏会

時7月15日(祝)、午後2時開演(1時30分開場) 場サンシティ大ホール 内行進曲「旧友」、美空ひばりメドレーほか 費無料 申当日会場へ 問東埼玉吹奏楽団・山本 ☎080-1122-6109

◆越谷納涼寄席

時7月13日(土)、正午開演(午前11時開場) 場中央市民会館劇場 内出演は三遊亭兼太郎さん、越谷市演芸協会会員 費499円 申当日会場へ 問越谷市演芸協会・金子 ☎090-8087-0790

◆開港160周年の横浜港、中華街めぐり

時7月13日(土)、午前8時越谷駅改札内集合 内横浜みなとみらい~山下公園~中華街など(片道約8km) 同30人 費500円(別途、交通費・実費は自己

負担) 申事前に電話で下記へ 問越谷市ウォーキング協会・土屋 ☎090-2620-1540(午前9時~正午) ◆アサリタリ&ギターコンサート 時7月21日(日)、午後2時開演 場中央市民会館3階ホール 費無料 申当日会場へ 問アサリタリの会・能勢 ☎966-5495

ふれあい ラウンジ タウン情報

◆越谷しらこぼと基金助成事業

▶遊んで、学んで、エコレンジャー

時7月15日(祝)、午前8時30分~午後1時。雨天延期8月12日(休) 場大相模調節池 内自然環境観察、ヨット・カヌー体験 同小学5年生~中学生 費500円(保険料含む) 申問NPO法人セイラ



大相模調節池でヨットに乗ろう!

ビリティ越谷・久川 ☎090-1839-7726、FAX 987-4530、E-mail s_koshigaya2010@yahoo.co.jp、ホームページ http://blogs.yahoo.co.jp/sailabilitykoshigayaproject/

◆ガーヤ☆健康茶論

時7月27日(土)、午後1時30分から(1時から受け付け) 場順天堂越谷病院集会ホール 内▷第1部...高齢者もうつ病になるの? ▷第2部...うつ病を予防するコツ 同50人 費無料 申事前に電話で下記へ 問順天堂越谷病院総務課・保田 ☎975-0321

◆埼玉県立大学公開講座

時7月30日(火)、午前10時~11時30分 場埼玉県立大学 内夏休み子ども民俗学~むかしの人が考えた世界のすがた~ 同小学3年~6年生20人 費無料 申7月17日(火)まで(必着)に埼玉県立大学ホームページの応募フォームまたは往復はがき、ファクス、メールに講座名・住所・氏名(ふりがな)・年齢(学年)・電話番号(ファクス番号)を記入し下記へ 問埼玉県立大学地域産学連携センター ☎973-4114、FAX 973-4807、E-mail edec@spu.ac.jp

◆ピースフル・コンサート越谷2019

時8月4日(日)、午後2時開演 場サンシティ大ホール 内モーザルト「レクイエム」ほか 費一般1,000円、高校生以下500円。入場料は全額、国境なき医師団と東日本大震災の復興支援に寄付 申問事務局・山本 ☎090-2648-4931

◆2019平和のための埼玉の戦争展への展示品提供について

時7月27日(土)~29日(月)、午前10時30分~午後6時(29日は3時30分まで) 場JR浦和駅西口前コルソ7階ホール 内戦争中の実物資料や写真など。お預かりした資料は、展示会終了後すみやかに返却します 費無料 申問事務局・今井 ☎048-825-7535、FAX 048-825-7536

◆埼玉県警察音楽隊第7回ファミリーコンサート

時9月7日(土)、午後1時30分開演 場サンシティ大ホール 内武蔵野中吹奏楽部との合同演奏あり 費無料 申7月20日(土)まで(消印有効)に、往復はがきに住所・氏名(ふりがな)・電話番号・希望人数(4人まで)を記入し、埼玉県警察音楽隊(☎330-0813さいたま市北区植竹町1-804)へ。県警ホームページからも申し込みできます。応募は1人1通。応募多数の場合は抽選 問埼玉県警察本部広報課 ☎048-832-0110(代)

◆夏休み科学教室~水の達人2019~

時内▷7月27日(土)~食物連鎖、イカの解剖 ▷7月28日(日)~水中の生き物、水質検査 ▷8月4日(日)~水と砂の研究、水の工作。いずれも午後1時~4時 場水辺のまちづくり館 同小学生各回30人 費無料 申7月1日(月)から住所・氏名・学年・連絡先・希望日(複数日の参加も可能)をファクスまたは電話で下記へ 問NPO法人越谷ふるさとプロジェクト・三澤 ☎FAX 978-7758



市民健康課
(保健センター)
☎343-0022
東大沢1-12-1

978-3511

もしものときは!

急患診療所などの救急医療は、急患(急性の病気)の診療が対象です。また、医療費が通常と異なる場合があります。日曜日や祝日に診療を行っている医療機関は、市ホームページや、公共施設で配布している「越谷市の休日診療・救急医療のご案内」をご覧ください。

休日当番医

診療時間は医療機関や診療内容によって異なります。事前に各医療機関に電話連絡のうえ、ご受診ください。

- 7月15日(祝)**
- ▷越谷西口皮膚科医院 ☎964-3549
赤山本町8-5山六ビル3F/皮
 - ▷松本クリニック ☎963-4976
花田1-35-18/内・循・小
 - ▷リハビリテーション天草病院
☎974-1801 平方343-1/歯・小歯

夜間急患診療所

東越谷10-31 ☎960-1000
【休日】なし(年中無休)
【診療科目】内科・小児科(内科的疾患)
【受付】午後7時30分~午後10時30分
【診療】午後8時~午後11時
*薬の処方、原則1日分となります。翌日は、かかりつけ医をご受診ください
*受診の際は事前に電話のうえ、健康保険証等をお持ちください

探す 相談する

<急病に関する相談・緊急に受診できる医療機関の案内>

- 埼玉県救急電話相談
#7119または☎048-824-4199
24時間365日実施。急な病気やけがに関して、看護師の相談員が医療機関を受診すべきかどうかなどをアドバイスします。また、緊急に受診できる医療機関(歯科・口腔外科・精神科を除く)も案内します。
*救急電話相談は、医療行為ではなく、相談者への電話でのアドバイスを行うものですのでご了承ください
- <緊急的な精神医療相談>
- 埼玉県精神科救急情報センター
☎048-723-8699
休日や夜間の緊急的な精神医療相談。月曜~金曜日は午後5時~翌朝8時30分、土曜・日曜日、祝日、年末年始は午前8時30分~翌朝8時30分

愛の献血

ご協力ください

越谷レイクタウン献血ルーム(イオンレイクタウンmoril階☎987-3737)で献血ができます。全血献血は午前9時45分~午後5時30分、成分献血は午前9時45分~午後4時30分。そのほかの献血できる場所は、日本赤十字社のホームページで検索できます。
☎保健総務課☎973-7530

越谷市薬剤師会
薬の相談日(要予約)

7/9(火)、7/23(火)

午後1時~3時、越谷市薬剤師会事務局(中町6-6)
☎960-4100
*相談日の1週間前までに電話でご予約ください

予防接種

●高齢者肺炎球菌予防接種
令和2年(2020年)3月31日(火)まで 陽市内実施医療機関

●コバトン健康マイレージポイントの対象事業です。

●コバトンは、埼玉県コバトン健康マイレージポイントの対象事業です。

対象者は市内在住の方。特に記載がない場合は会場・問い合わせは市民健康課(保健センター)、費用は無料。◎は事前に市民健康課への申し込みが必要(電話可。申し込み順)。電話番号のおかけ間違いにご注意ください。

●コバトンは、埼玉県コバトン健康マイレージポイントの対象事業です。

●麻しん風しん予防接種(二期)

●4月上旬に送付した個別通知に同封の予防接種と母子健康手帳をお持ちのうえ、早めにお受けください。公費で受けられる期間は令和2年(2020年)3月31日(火)までです。平成25年4月2日~26年4月1日生まれの方

●コバトン市民健康教室公開講座

●左表のとおり。いずれも午前10時~正午 申込付中

*食生活改善推進員と健康長寿サポーターの養成を兼ねた講座の一部を公開します

*食生活改善推進員は、ボランティア活動を通して栄養および食生活の改善を普及し、市民の健康増進に寄与することを目的として活動しています

健康情報コラム

食中毒予防について

越谷市薬剤師会
薬局アポック南越谷店
稲葉 昌弘

これから暑くなる季節がやってきますが、皆さん体調の管理のほうはいかがでしょう? 暑くなると、ふだんは、微量では問題の起こらない細菌やウイルス、有害物質なども、暑さで身体の免疫力・抵抗力が落ち、これらのついた食品を食べる事により、下痢やおう吐などの症状が起ることがあります。

今回は、食中毒症状を予防する為に、気をつけるべき「3つの原則」についてご紹介いたします。

【つけない!】
食中毒を起さないために

●コバトン痛み予防教室
①肩の痛み編:7月16日(火)
②膝痛編:8月6日(火)。いずれも午後2時~3時30分 陽増林地区センター 理学療法士・作業療法士による講話、家で簡単にできる体操やストレッチ

●コバトン旬の野菜をおいしく食べよう! ヘルシークッキング「ほねの健康」
8月5日(月)、午前10時~午後

【殺菌する!】
梅雨時には、生ものを食べるだけ控え、加熱したものを食べるようにしましょう。また、調理器具も熱湯消毒してから使用してください。

【増やさな!】
この時期は、屋外だけでなく、屋内も高温多湿になりがちです。食品は室温で置いておかず、冷蔵庫で管理するの

●コバトン旬の野菜をおいしく食べよう! ヘルシークッキング「ほねの健康」
8月5日(月)、午前10時~午後

コバトン

夏休み! 「おやこ料理教室」

~オムヤキソバと色が変わる不思議なゼリー ほか~

●高齢者肺炎球菌予防接種
令和2年(2020年)3月31日(火)まで 陽市内実施医療機関

●コバトンは、埼玉県コバトン健康マイレージポイントの対象事業です。

講座・教室

●コバトン私って隠れメタボ? 体の中のことを知ってみよう

●7月18日(木)、午後1時30分~3時30分 陽中央市民会館5階第4~6会議室 医師による講演 100人 申込付中

●コバトンハッポちゃん体操公開練習
7月29日(月) 保健センター 10時~11時30分 水分補給用の飲み物 申込付中

日程	内容/講師
7/18(木)	講演「生活習慣病予防~10年後の血管をまもるために~」/獨協医科大学埼玉医療センター医師 成瀬里香さん
7/25(木)	講話と実習「健康的ダイエットのすすめ」/埼玉県立大学教授 佐藤雄二さん
8/1(木)	講話「口腔と全身との関係」/越谷市歯科医師会せんげん台くすのき通り歯科院長 菅崎弘典さん
8/22(木)	講話「健康長寿サポーターになろう」実習「ハッポちゃん体操」

健康情報コラム

食中毒予防について

越谷市薬剤師会
薬局アポック南越谷店
稲葉 昌弘

これから暑くなる季節がやってきますが、皆さん体調の管理のほうはいかがでしょう? 暑くなると、ふだんは、微量では問題の起こらない細菌やウイルス、有害物質なども、暑さで身体の免疫力・抵抗力が落ち、これらのついた食品を食べる事により、下痢やおう吐などの症状が起ることがあります。

今回は、食中毒症状を予防する為に、気をつけるべき「3つの原則」についてご紹介いたします。

【つけない!】
食中毒を起さないために

●コバトン痛み予防教室
①肩の痛み編:7月16日(火)
②膝痛編:8月6日(火)。いずれも午後2時~3時30分 陽増林地区センター 理学療法士・作業療法士による講話、家で簡単にできる体操やストレッチ

●コバトン旬の野菜をおいしく食べよう! ヘルシークッキング「ほねの健康」
8月5日(月)、午前10時~午後

12面から続き

◎**コパトン**おいしいランチで健康づくり! 「カルシウムアップ料理教室」

時7月24日(水)、午前10時〜午後1時 陽保健センター、蒲生地区センター 囚ヘルスマイト(食生活改善推進員)による講話と調理実習(各会場とも同じ内容) 囚各24人 費400円 囚受付中

◎**ラク楽!** 男の料理教室 日

本のを食べ歩き、埼玉編、時7月30日(火)、午前10時〜午後1時 囚講話と調理実習 囚24人 費500円 囚受付中

◎**コパトン**骨粗しょう症予防教室(結果説明会)

時場▽7月12日(金)・17日(水)・25日(木)：保健センター▽7月29日(月)：中央市民会館▽8月7日(水)：桜井地区センター。いずれも午後1時30分〜3時30分 囚医師による骨粗しょう症の病態・予防などに関する講演、栄養士・保健師による栄養・運動

動・日常生活についての講話 囚骨粗しょう症に關心のある方(検診を受けていない方も参加できます) 費無料 囚筆記用具 囚受付中

◆**お口と栄養と運動の元氣塾** フレイルを予防しよう!

時8月1日(水)・8日(水)・22日(木)・9月26日(水)。いずれも午前9時30分〜11時30分(全4回) 囚中央市民会館5階第2・3

◎**歯科健診・相談**

時7月17日(水)、午後1時30分〜3時 囚げやき荘 囚歯科健診・相談、ブラッシング指導。治療は行いません 囚60歳以上の方20人 囚受付中。電話または市ホームページから電子申請で申し込み

◎**リハビリなんでも相談**

時場①7月11日(水)：ゆりのき荘 ②7月16日(火)・8月6日(火)：保健センター ③7月26日(金)：げやき荘 ④⑤午前9時30分〜11時 ⑥午前9時〜11時30分 (②は予約が必要です) 囚リ

2・3会議室 囚若年性認知症のご本人と介護をされているご家族 費200円(茶菓代) 囚事前に左記へ 囚(公社)認知症の人と家族の会埼玉支部 048-814-1210 (土曜・日曜を除く。午前10時〜午後3時)

健(検)診・相談



◎**歯科健診・相談**

時7月17日(水)、午後1時30分〜3時 囚げやき荘 囚歯科健診・相談、ブラッシング指導。治療は行いません 囚60歳以上の方20人 囚受付中。電話または市ホームページから電子申請で申し込み

◎**リハビリなんでも相談**

時場①7月11日(水)：ゆりのき荘 ②7月16日(火)・8月6日(火)：保健センター ③7月26日(金)：げやき荘 ④⑤午前9時30分〜11時 ⑥午前9時〜11時30分 (②は予約が必要です) 囚リ

骨粗しょう症検診 2次募集日程表

*申し込みはいずれの会場も市民健康課へ。申し込み開始日は電話が混み合います
 (検診時間)▷保健センター…午前9時〜11時30分、午後1時〜3時30分▷各地区センター・中央市民会館…午前9時30分〜11時30分、午後1時〜3時30分

検診日	会場	定員(人)	申込み
7/9(火)	保健センター	状況お問い合わせは市民健康課へ	受付中
7/17(水)	中央市民会館		
7/18(木)			
7/19(金)			
7/31(水)	桜井地区センター	35	7/2(火) 午前9時から
8/1(木)		65	
8/2(金)		80	

*7/31(水)は午後のみ
 費1500円(無料になる方がいます) 囚詳しくは市民健康課へ) 囚費用、保険証など本人確認ができるもの 囚事前に実施医療機関へ予約(実施医療機関は保健力レンダーをご覧ください) 囚詳しくは市ホームページをご覧ください

ハビリ(機能訓練の方法等)について、理学療法士や作業療法士による個別相談 囚各回8人 囚①③当日会場へ ②受付中

◎**令和元年度(2019年度)骨粗しょう症検診2次募集**

時場左表のとおり 囚かかとの骨の超音波による骨密度測定 囚20歳以上の女性(平成12年3月31日以前に生まれた方) 費1000円(無料になる方がいます)。詳しくは市民健康課

へ) 囚タオル *定員になりしたい締め切り *時間の指定はできません

●**乳がん検診(施設)**

時7月31日(水)まで 囚視触診、マンモグラフィ(X線)検査(必ず両方お受けください) 囚35歳以上の女性(昭和60年3月31日以前に生まれた方)で、奇数月生まれの方、または平成30年度未受診の方(妊娠中・授乳中など状況によって受けられない方がいます) 費1500円(無料になる方がいます) 囚詳しくは市民健康課へ) 囚費用、保険証など本人確認ができるもの 囚事前に実施医療機関へ予約(実施医療機関は保健力レンダーをご覧ください) 囚詳しくは市ホームページをご覧ください

旧優生保護法による優生手術などを受けた方へ(一時金を支給します)

平成31年(2019年)4月24日に「旧優生保護法一時金支給法」が成立し、施行されました。国は、法に基づき優生手術などを受けた方に一時金を支給します。
 (請求期限) 法の施行日から5年以内
 (一時金の金額) 320万円(一律)
 (対象) ①または②に該当するご存命の方。①昭和23年9月11日〜平成8年9月25日の間に、旧優生保護法に基づく優生手術を受けた(母体保

護のみを理由として手術を受けた方は除く) ②①のほか、同じ期間に生殖を不能にする手術または放射線の照射を受けた方(母体保護や疾病の治療などを目的とする手術等を除く)

(受付・相談) 請求書を直接または郵送で旧優生保護法一時金受付・相談窓口(030-119301さいたま市浦和区高砂3の15の1。048-831-2777)へ(土曜・日曜日、祝日を除く。午前9時〜午後5時)。請求書の様式など詳しくは厚生労働省・県・市それぞれのホームページをご覧ください 囚市民健康課0978-3511

令和元年度(2019年度)がん検診無料クーポン券を送付しました

子宮頸がん検診および乳がん検診の無料クーポン券を6月下旬に対象者へ送付しました(平成31年(2019年)4月19日現在、市内に住民票を有する方)。

1 1 年4月2日〜11年4月1日生まれの女性▽乳がん検診：昭和53年4月2日〜54年4月1日生まれの女性 *対象になる方で、無料クーポン券が届く前に今年度の市が実施する子宮頸がん検診、乳がん検診を受診された方は、必ず検診の領収書を保管しておいてください 囚市民健康課0978-3511

胃腸が弱い? 過敏性腸症候群かもしれません



越谷市医師会 蒲生クリニック 原田 章 0988-7766

過敏性腸症候群は、有病率が10%程度と多くの方が患っている、中部ないし下部消化管における代表的な機能性消化管疾患です。症状として慢性もしくは再発性に腹痛、腹部不快感、便通異常を認

め、排便の回数、便の形状(硬さ)の変化があり、排便により和らぐ腹部の不快感が知られています。過敏性腸症候群は機能性疾患であり、器質的疾患(組織や細胞が変形、変性あるいは

破壊され、形が変わってしまっているような疾患)とは異なり、腸の過剰な運動や、腸の知覚過敏などにより症状が起こることから、検査で原因となる異常が見つかりません。そのため診断は、症状経過および血液検査、便潜血、腹部レントゲン、大腸内視鏡検査等で異常を認めないことの確認で行います。症状から過敏性腸症候群と考えられたとしても、発熱・関節痛・血便・6カ月以内で3kg以上

に症状が増悪することが知られており、ストレスの回避、解消を心がけることも有効です。これらの治療で症状軽減

をほかることができます。過敏性腸症候群は症状により、生活に支障や、精神的な負担を感じる方が多く見受けられ、スコア化したQOL(クオリティ・オブ・ライフ：「人生の質」「生活の質」)での評価において、り患者は健康者に比較しQOLが低下、患者は非受診者よりQOLの低下が少なくなっていることが報告されています。腹部不快感、排便の異常等で生活に支障を感じる場合には、治療を検討いただくことをお勧めします。

熱中症に気をつけましょう!

熱中症は、室内でも多く発生しています。気温が高い日だけでなく、湿度が高い・風が弱い日は注意しましょう。

【熱中症予防のポイント】

1. のどの渇きを感じる前に、こまめに水分補給をしましょう。
2. 帽子や日陰で暑さを避け、涼しい服装をしましょう。
3. 暑い日はエアコンを上手に使い、無理をしないようにしましょう。

囚市民健康課0978-3511

地域子育て支援センター

いずれも電話での申し込みは申し込み順です。下記のほか、おひさまの子(東越谷8-41-1)、にこにこ(北川崎729-1)、ぽかぽか(南荻島330-1)でも子育て講座を開催しています。詳しくは「しがや子育てネット」をご覧ください。子育て電話相談は各地域子育て支援センターへ。

☆すくすく(七左町1-347 南越谷保育園内) ☎990-5003

日程	講座名(内容)	対象
7/30(火) 10:00~11:00	お誕生会「身体測定・手形」(お誕生月でないお子さんも参加できます)	1歳~就学前のお子さんと保護者15組
〈申込み〉 7/5(金)から電話ですくすくへ(13:00~16:30)		

☆たけのこ(大竹815-1 おおたけ保育園内) ☎977-5311

日程	講座名(内容)	対象
7/24(水) 10:00~11:00	パチャパチャ水遊び	1歳~就学前のお子さんと保護者20組
〈申込み〉 7/8(月)から電話でたけのこへ(13:30~15:30)		

☆げんき(レイクタウン8-3-5 越谷レイクタウンさくら保育園内) ☎988-0863

日程	講座名(内容)	対象
①7/17(水)、②8/21(水) 10:00~11:00	プール遊び	0歳~就学前のお子さんと保護者20組
〈申込み〉 7/8(月)から電話でげんきへ(13:00~17:00)。①か②のいずれかの申し込みとなります		

☆きらきら(谷中町2-88-4 松沢保育園内) ☎080-1058-3953

日程	講座名(内容)	対象
7/25(木) 9:50~10:50	子育て講座「子どものやる気や身につく生活習慣」相談コーナー「困っていることはありませんか?」	2歳~就学前のお子さんと保護者10組
〈申込み〉 7/11(木)から電話できらきらへ(13:00~15:00)		

☆森のひろば(新越谷1-31-18 認定こども園わかばの森ナーサリー内) ☎993-4154

日程	講座名(内容)	対象
7/22(月) 10:00~11:00	親子でふれあい遊び「おさかなちゃん♪み〜つけた!」~子育て相談~	3カ月~5カ月のお子さんと保護者10組
〈申込み〉 7/8(月)から電話で森のひろばへ(13:00~15:30)		

☆おへその広場(相模町3-220-1 の〜びるこどもの家保育園内) ☎988-8180

日程	講座名(内容)	対象
7/24(水) 10:00~11:00	水遊びを楽しもう! ~保育園の中庭で、水遊びをしませんか?~	1歳~就学前のお子さんと保護者10組
〈申込み〉 7/8(月)から電話でおへその広場へ(9:00~16:30)		

☆たんぼぼ(袋山1956-1 袋山保育園内) ☎979-0520

日程	講座名(内容)	対象
7/17(水) 10:00~11:30	出前保育in大袋地区センター(親子ふれあい遊び&おたのしみシアター)	0歳~就学前のお子さんと保護者
〈申込み〉 当日会場へ。月曜~土曜日の9:00~16:00に園庭開放、毎週木曜日の11:30~12:30のランチタイムに室内開放しています		

☆のびるば広場(南越谷1-12-11イーストサンビル2-5階A 南越谷保育ステーション隣) ☎987-7088

日程	講座名(内容)	対象
7/20(土) 10:00~11:30	♪子育て小学習会~学ぼうみんなで!「離乳食、幼児食、脱水などについて管理栄養士の方に聞いてみよう」	大人15人(0歳のお子さんは同席できます。1歳以上のお子さんの有料保育あり)
〈申込み〉 7/8(月)から電話でのびるば広場へ(8:30~16:30)		

☆こあら教室(大間野町5-147-1 認定こども園小牧内) ☎985-4890

日程	講座名(内容)	対象
7/12(金) 10:30~11:30	野菜に触れよう~夏野菜で野菜スタンプ~	2歳~就園前のお子さんと保護者8組
〈申込み〉 7/8(月)から電話でこあら教室へ(10:00~16:00)		

☆あおとり(川柳町1-582-1 埼玉東萌保育園内) ☎973-7463

日程	講座名(内容)	対象
7/16(火) 10:00~12:00	サロン「さわってみよう! ぶるぶる寒天」	0歳~就学前のお子さんと保護者
〈申込み〉 当日会場へ		

子育て講座



費用や持ち物については各施設にお問い合わせください。下記以外の子育て講座の情報は「しがや子育てネット」(<http://koshigaya-kosodate.net/>)をご覧ください。

保育ステーション

○北越谷保育ステーション(大沢3-6-1パルテきたこし3階) ☎970-8200

日程	講座名(内容)	対象
7/11(木) 10:00~11:00	親子講座「お誕生日会をしよう7月生まれのお友達集まれ」	1歳~就学前のお子さんと保護者10組
7/13(土) 10:00~11:00	親子講座「親子でリトミック」	1歳~就学前のお子さんと保護者15組
〈申込み〉 7/9(火)から電話で北越谷保育ステーションへ(10:30~16:00)		

○南越谷保育ステーション(南越谷1-12-11イーストサンビル2 5階) ☎987-6300

日程	講座名(内容)	対象
7/16(火) 11:15~11:45	♪おにぎりの日 ~かぼちゃのトマト煮が試食できます~	1歳~就学前のお子さんと保護者9組 *おにぎりなどの主食を各自持参
7/23(火) 14:15~15:00	♪みんなのあそび場「ピアノに合わせてリズム遊び~体を動かしたり楽器を作ろう~」	0歳~就学前のお子さんと保護者15組
〈申込み〉 7/8(月)から電話で南越谷保育ステーションへ(8:30~16:30)		

○レイクタウン保育ステーション(レイクタウン4-4) ☎940-6883

日程	講座名(内容)	対象
7/11(木) 10:00~11:00	園庭開放(保育園の園庭で遊具遊びや砂場遊びを楽しみましょう)	1歳~就学前のお子さんと保護者10組
7/26(金) 10:00~11:00	親子講座「トイレトレーニングについて」	お子さんのトイレトレーニングをお考えの保護者と お子さん10組
〈申込み〉 7/8(月)から電話でレイクタウン保育ステーションへ(10:00~16:00)		

子育てサロン

□子育てサロン ☎961-3623

会場…子育てサロン(南越谷1-11-4新越谷駅ヴァリエ1階) 時間…10:30~11:30

日程	講座名(内容)	対象
8/1(木)	赤ちゃんとおぼろ(わらべうた遊び、簡単工作、おはなし等)	6カ月以上1歳未満のお子さんと保護者10組
8/8(木)	ベビーのためのエクササイズとマッサージ(スキンシップ遊び、赤ちゃんの発達に関するおはなし等)	3カ月~6カ月のお子さんと保護者10組
8/22(木)	赤ちゃんとおぼろ(英語の歌と体操、手遊び、お母さんの子育てトーク等)	6カ月以上1歳未満のお子さんと保護者10組
8/31(土)	保育園の先生のわくわくひろば(親子のふれあい遊び、制作等)	就学前のお子さんと保護者10組
〈申込み〉 7/10(水)までに、メールで講座名・実施日・親子の氏名(ふりがな)・お子さんの月齢・住所・電話番号、件名に「講座名」を記入し、申し込み専用アドレスk-kouza@koshigaya-syakyu.comへ。応募は1人1講座のみで市内在住の方。応募多数の場合は抽選となります。参加可否を必ず返信しますので、月末までに返信のない方は、電話にてご確認ください		

□つどいの広場はぐはぐ ☎080-2055-2092

〈ホームページ <http://hug-hug-koshigaya.jimdo.com>〉

会場…つどいの広場はぐはぐ(東越谷3-6-23生活クラブ生活協同組合越谷生活館1階)

時間…①④(1)10:10~10:50、②(2)11:10~11:50、③(3)10:30~11:30

日程	講座名(内容)	対象
①8/5(月)	ベビーリトミック	歩きはじめまでのお子さんと保護者10組
②8/5(月)	キッズリトミック	歩いている就園前のお子さんと保護者20組
③8/16(金)	かかろ広場(わらべ唄と手遊び、絵本の読み聞かせ等)	就園前のお子さんと保護者10組
④8/20(火)	ベビーリトミック(1)(2)	歩きはじめまでのお子さんと保護者各10組
〈申込み〉 7/14(日)まで(消印有効)に、はぐはぐホームページから申し込みフォームで、または往復はがきに講座名・実施日・住所・親子の氏名(ふりがな)・お子さんの年齢・電話番号を記入し、つどいの広場はぐはぐ(☎343-0023東越谷3-6-23生活クラブ生活協同組合越谷生活館1階)へ。往復はがき1枚につき1講座の申し込み。市内在住の方。応募多数の場合は抽選となります		

□みんなのひろばフェリーチェ ☎971-3808(子育てサポーターチャオ事務局内)

会場…みんなのひろばフェリーチェ(東大沢2-5-1コープみらいコープ北越谷店コープルーム2階)、

時間…10:30~11:30

日程	講座名(内容)	対象
8/6(火)	8月生まれのお誕生会(手形・写真・お話し会等)	8月生まれのお子さん(就学前)と保護者10組
8/27(火)	集中して良く遊ぶ簡単おもちゃ作り(親子遊びとおもちゃ作り)	1歳・2歳のお子さんと保護者10組
〈申込み〉 7/15(祝)までに、電話(フェリーチェ☎080-2244-9805(火曜・木曜・土曜日、10:00~16:00))、またはメールに講座名・親子の氏名・お子さんの年齢・住所・電話番号、件名に「フェリーチェ講座申込み」と記入し、申し込み専用アドレスfelice@koko-chao.comへ。各講座に重複して申し込みできます。市内在住の方。応募多数の場合は抽選となります		

〈広告〉

M's classic Ballet
ミュージッククラシックバレエ

☆エンジェル・ジュニアC
対象：幼稚園児・小学生
(月)17:00~18:00
月4回レッスン
エンジェルクラス¥5,400(税込)
ジュニアCクラス¥6,480(税込)

無料体験レッスン 受付中!

★お気軽にお問い合わせください★
TEL 048-986-8686
(大野楽器南越谷店カルチャー教室まで)

獨協大学オープンカレッジ お問い合わせ・資料請求(送料無料) ☎048-946-1678

獨協大学エクステンションセンター
〒340-0042 埼玉県草加市学園町1-1

昨年度のオープンカレッジの受講生は3,061人。
15歳から88歳までのさまざまな方が学ばれました。

10月開講 65講座

ハプスブルク史 中東音楽紀行
王義之とその時代 ドイツ映画
百人一首 フランス近代美術史
バイクで走って見た世界 衛星で見る地球 健康知識と実践 ヨガ
個性が活きる色使い おいしい世界史 歴史遺産を旅する 太極拳

朗読 コーチング 仏像の美と歴史 英会話
時事英語 キリシア文化の源流 地域の環境
古文書 Excel Word 漢方 語学9言語など

◆各種相談(祝日・年末年始を除く) 相談は無料です

市民相談

●市民相談

〈一般(相続、離婚、賠償などの民事関係)〉
時毎週月曜～金曜日、午前9時～午後4時30分(正午～午後1時を除く)

〈交通事故相談〉時毎週月曜・木曜日、毎月第1・3火曜日。午前9時～午後4時30分(正午～午後1時を除く)。要事前連絡

いずれも場中央市民会館4階第1相談室
問くらし安心課 ☎963-9156

●消費生活相談

時毎週月曜～金曜日、午前9時30分～午後3時30分(正午～午後1時を除く)
内商品やサービスの疑問や不審、訪問販売のトラブル、多重債務など 場消費生活センター(中央市民会館4階) ☎965-8886

●弁護士による法律相談(予約制)

時毎週水曜日、毎月第1～4金曜日。午後1時20分～4時20分(第2金曜日は午後4時～7時)。相談日の前日午後1時から電話のみで予約受け付け。定員6人 場中央市民会館4階第4相談室 内日常生活の法律上の諸問題、交通事故による補償問題、手続きなど 問くらし安心課 ☎963-9156

●司法書士法律相談(予約制)

時毎週火曜・水曜・金曜日、午後1時～4時。毎週土曜日、午前10時～午後1時(予約は平日午前10時～午後4時) 内裁判・その他法律、遺言・相続・登記、成年後見・家事事件、クレジット・サラ金、多重債務 場埼玉司法書士会越谷総合相談センター(越ヶ谷2-8-24森田ビル202号) ☎048-838-7472

●登記相談

(司法書士・土地家屋調査士)
時毎月第1水曜日、午前9時～正午 場中央市民会館4階第2相談室 問くらし安心課 ☎963-9156

●税務相談

〈税理士〉時毎月第1月曜日、午前10時～午後3時(正午～午後1時を除く)
場中央市民会館4階第2相談室 問くらし安心課 ☎963-9156
〈税理士会越谷支部税務相談所〉時毎

週月曜・木曜日、午後1時～4時。要事前連絡 場税理士会越谷支部税務相談所(赤山町3-2-3野崎ビル2階、越谷税務署前) 問関東信越税理士会越谷支部 ☎962-6131

●行政相談

時毎月第2金曜日、午前9時～正午 場中央市民会館4階第2相談室 内行政上の諸問題関係 問くらし安心課 ☎963-9156

●行政書士相談(埼玉県行政書士会越谷支部)

時毎月第1金曜日、午前10時～午後3時(正午～午後1時を除く) 場中央市民会館4階第2相談室 内相続、遺言、金銭貸借等の書類の作成など 問くらし安心課 ☎963-9156

仕事・経営相談

●労働相談(社会保険労務士)

時毎週金曜日、午後1時～4時(受け付けは3時30分まで) 場産業雇用支援センター3階相談室 問産業支援課 ☎967-4680

●内職相談

時毎週火曜・木曜日、午前10時～午後3時30分(正午～午後1時を除く。受け付けは午前10時～11時30分、午後1時～3時) 場産業雇用支援センター3階相談室 問産業支援課 ☎967-4680

●早期就職

(キャリアコンサルタント)
時毎週月曜～水曜(月曜～水曜日は要予約)、午前9時～午後5時(正午～午後1時を除く。受け付けは午後4時30分まで) 場産業雇用支援センター3階相談室 問産業支援課 ☎967-4680

●経営・創業相談

時毎週月曜～水曜・金曜日、午前9時～午後4時(正午～午後1時を除く。要予約)。出張相談にも応じます 場産業雇用支援センター二番館 ☎967-2424

●職業相談

時毎週月曜～金曜日、午前8時30分～午後5時15分(火曜・木曜日は午後7時まで)。毎月第1・3土曜日、午前10時～午後5時 場ハローワーク越谷 ☎969-8609

●事業所の求人相談

時毎週月曜～金曜日、午前8時30分～午後5時15分 場ハローワーク越谷 ☎969-8609

女性・人権相談

●DV相談

①時毎週月曜～金曜日、午前10時～午後4時(正午～午後1時を除く) 場女性・DV相談支援センター ☎963-9176

②時毎週水曜・金曜日、午後5時～8時(電話相談のみ) 問女性・DV相談支援センター ☎970-7415

●女性相談

内生き方やパートナーについての相談

①時毎週月曜～金曜日、午前10時～午後4時(正午～午後1時を除く) 場女性・DV相談支援センター ☎963-9176

②時毎週水曜・金曜日、午後5時～8時(電話相談のみ) 問女性・DV相談支援センター ☎970-7415

③時毎週土曜日、午前10時～午後4時(正午～午後1時を除く) 場男女共同参画支援センター 問女性・DV相談支援センター ☎963-9176(毎週月曜～金曜日、午前10時～午後4時(正午～午後1時を除く))

●人権相談(人権擁護委員)

①時毎月第1・3木曜日、午後1時～4時 場中央市民会館4階第4相談室 問人権・男女共同参画推進課 ☎963-9119

②時毎週月曜日、午前9時～午後4時 場問さいたま地方法務局越谷支局 ☎966-1321

子ども・教育相談

●青少年相談

時毎週火曜・水曜・金曜日、午前9時～午後4時 場問青少年相談室(越谷市教育センター内) ☎964-0272

●家庭児童相談

時毎週月曜～金曜日、午前9時～午後4時(正午～午後1時を除く)。来所の場合は事前に電話でお問い合わせください 場中央市民会館4階第6相談室 問家庭児童相談室(子育て支援課) ☎963-9172

●教育相談

時毎週月曜～土曜日、午前9時30分～

午後4時45分(電話相談は午前9時～午後8時30分)。メール相談は市ホームページで「教育相談」を検索 場問越谷市教育センター(増林3-4-1) ☎962-9300、962-8601、ハートコール(子ども専用電話相談) ☎962-8500

住まい相談

●不動産相談

時7月は22日(月)、午前10時～午後3時(正午～午後1時を除く) 場問埼玉県宅建協会越谷支部(越ヶ谷2-8-23) ☎964-7611

●住宅リフォーム・耐震相談

時毎月第3火曜日、午前9時30分～11時30分(第2火曜日までに要予約) 場中央市民会館4階第4相談室 問建築住宅課 ☎963-9205

●マンション管理相談

時毎月第3火曜日、午後1時30分～4時30分(第2火曜日までに要予約) 場中央市民会館4階第4相談室 問建築住宅課 ☎963-9205

●空家等相談

時毎月第1月曜日、午後1時30分～3時30分(要予約) 場中央市民会館4階第4相談室 問建築住宅課 ☎963-9235

福祉相談

●福祉なんでも相談

時毎週月曜～金曜日、午前8時30分～午後5時15分。場問福祉なんでも相談窓口(市役所本庁舎1階総合受付隣) ☎963-9150

●介護相談(介護事業所で働く方)

時7月17日(水)、午後1時～3時(要事前予約) 場中央市民会館4階第2相談室 問介護保険課 ☎963-9305

●生活自立相談「よりそい」

時毎週月曜～金曜日、午前9時～午後5時 場市役所第三庁舎2階生活福祉課 内生活にお困りの方の相談 問生活自立相談「よりそい」 ☎963-9212

●成年後見相談

時毎週月曜～金曜日、午前8時30分～午後5時 場中央市民会館1階越谷市社会福祉協議会 問成年後見センターこしがや ☎966-2281

〈広告〉

秩父 小鹿野町 国民宿舎両神荘
温泉・川遊び・ダリア(9月～)・三峯神社など四季の自然を満喫!
【越谷市民宿泊プラン】
★pH9.1アルカリ性温泉の露天風呂が人気
通常1泊2食7,500円(税抜)～→
「越谷市健康増進事業適用」
2,000円引でご利用いただけます。
宿泊日、部屋タイプ、ご利用人数により変わります。
関越道花園ICから35km/西武秩父駅から路線バス48分
埼玉県秩父郡小鹿野町両神小森707
TEL 0494-79-1221

不動産に関する無料相談!!
【日時】 令和元年7月22日(月)、10:00～15:00
【場所】 越谷市越ヶ谷2-8-23 3階(越谷市役所前)
★弁護士・宅地建物取引士による
不動産無料相談所
(公社)埼玉県宅地建物取引業協会越谷支部
問合先 TEL 048-964-7611 お気軽にご相談ください。

コスモ 訪問看護リハビリステーション レイクタウン
大切なご家族のために
訪問看護を
利用してみませんか
●訪問医療処置
●ターミナルケア
●訪問リハビリ
●健康状態・症状観察
フリーダイヤル 0800-800-3453
cosmonurse.jp

困ったときの法律相談は
埼玉弁護士会法律相談センター
越谷支部へ
越谷市周辺の弁護士が
ご相談に応じます
弁護士会 越谷 検索 ※インターネットでも
予約可能です。

法律相談 30分 2,000円(税別)を
試行しています(2020年3月31日まで)
月～金曜日
13:20～16:20(越谷支部での相談)
19:00～20:30 ※
土・日曜日
10:00～11:30 ※
※…担当弁護士の法律事務所での相談

無料法律相談 30分
借金問題・交通事故・すでに訴訟または
調停になっている事件の無料法律相談も行って
います。
相談内容によって相談可能な日時・場所が
変わりますので詳しくはお問い合わせください。
予約 TEL 048-962-1188

東武スカイツリーライン
越谷駅 警察署 市立病院
裁判所 法務局
越谷支部
〒343-0023 越谷市東越谷9-7-19
MACビル2階

公営
越谷市斎場
の家族葬 18.5万円～(税別)

事前相談の方が増えてます!
代表取締役
西本淳弥
当社オリジナル冊子
無料で差し上げます
いざというときに、まっとう役立つ
もしもハンドブック
ご葬儀が終わったら
やらなければならないこと
アフターサポートブック
ご希望の方は
お電話ください

ありがとうございます見送る空間創造
株式会社 アートエンディング
事前相談いつでも無料でお受けします
通話無料 0120-098-940
越谷市赤山本町1-1 ※駅徒歩1分
★セールスの電話や訪問は一切いたしません

まちのわだい my town topics

県民健康福祉村そばにたたずむ憩いの場



くす玉を割り、花束を受け取った鈴木さん

6月3日、「娯楽と教養」がテーマの老人福祉センター「けやき荘」で利用者300万人達成記念式典が行われました。

この式典は、昭和59年の開館以来、多くの方に親しまれてきたけやき荘の、さらなる施設利用拡大への通過点として開催された。

老人福祉センター「けやき荘」利用者300万人

市長がふれあいミーティングで2団体を訪問

医療的ケアが必要な障がい児者をサポート



子どもたちの様子に笑顔の高橋市長

当日は、施設を見学した後、施設の職員から「通所者の日々の体調管理などは、専門的な知識を必要とする難しい仕事ですが、とてもやりがいを感じています」などの話がありました。

魅力あるまちなみを未来へ残すために



活動紹介を前にあいさつをする高橋市長

高橋市長は「空き家対策やまちづくりの方向性は、住民の皆さんにご意見を伺いながら進めていきたい」と話しました。

わがまちこの人



たかおか ゆたか 高岡 豊さん (東越谷)

第69回埼玉県美術展覧会(県展)の書の部門で埼玉県知事賞を受賞。読売書法会幹事、千紫会常任理事、埼玉県書道人連盟理事

「書道は、小学校低学年のころに始めました。両親の勧めで書道教室に通い学んでいました。高校・大学では書道部に在籍し、部員たちと書道に没頭。大学を卒業後は、県立高校の芸術科「書道」の教諭となり、多くの学生に書道の魅力を伝えてきた。

第69回埼玉県美術展覧会(県展)では、埼玉県知事賞を受賞した。受賞作は、唐の詩人・王維の「田園楽七首」の一首にある田園風景の美しさを

詠んだ24字から成る漢詩。これを極限まで省略した文字で表現した。「この一首は、昔から知っていて、いつか作品にしたいと考えていました。この文字数の漢詩は珍しいので、全体のバランスを取る事が難しかったです。今後は、新しい作品づくりに挑戦しながら、若い世代に書道の楽しさや魅力を伝えていきたいです」。

埼玉県知事賞受賞作品



vol.9 苺のかけジャム (地場野菜イタリアン カポナータ)



苺のかけジャム 1本(125g)550円(税込み)~

越谷産イチゴをベースとした、ドレッシングのようにかけて使う新感覚のジャム。越谷産のハチミツと徳島産のスタチ果汁を使用し、無添加にもこだわった、すっきりとした味わいの商品。

たくさんあります! 愛されグルメ

詳しくは、右記の二次元コードからこしがや愛されグルメホームページ、またはスマホアプリ「Instagram」の「koshigayalovegourmet」をご覧ください。



こしがや愛されグルメ



店舗情報 営業時間 11:30~15:00 18:00~22:00 定休日 水曜日 所在地 東越谷6-24 問合せ 967-0077 *観光物産拠点施設「ガーヤちゃんの蔵屋敷」でも販売しています

こだわりポイント

甘さを抑えたジャムなので、ヨーグルトの酸味とよく合います。ぜひ試してみてください!



こしがやの未来を創る魅力宣伝大使 星奈津美さん

ラジオ広報番組

教えて! ダイジ先生 ~越谷のココが大事~ 7月のテーマ: 越谷市の消防 ■こしがやエフエム(86.8MHz) 毎週月曜日 12:30~17:30~

テレビ広報番組

いきいき越谷 7月の内容: こしぶら散歩~越谷レイクタウン駅周辺を探検してみよう~ ■テレビ埼玉 7月20日(土) 20:00~ ■J:COM越谷・春日部 7月22日(月)~28日(日) 9:00~(22日~24日は8:00~)、20:00~(22日のみ19:00~)

(広告)

2018年7月オープン! 介護付有料老人ホーム メディカルフロー岩槻 入居一時金 585万円~ 月額利用料 140,301円~

ぜひ一度ご見学ください!! 終身でお過ごしいただける医療体制。楽しい行事も毎日実施しています!

タスク補聴器 安心の証 40年の実績と信頼 認定補聴器専門店だから安心です 越谷店 ☎048-965-8860 越谷駅西口 徒歩1分 営業時間 10:00~18:00 定休日 日曜・祝日

*5月の交通事故516件 死者0 負傷者80人 *5月の火災7件 救急出動回数1,361件

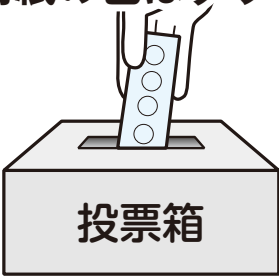
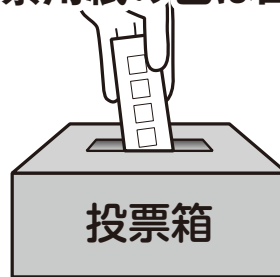
市の人口 令和元年(2019年)6月1日現在 人口 34万3,721人(前月比153人増) 男 17万914人(前月比73人増) 世帯 15万4,501世帯(前月比223世帯増) 女 17万2,807人(前月比80人増)

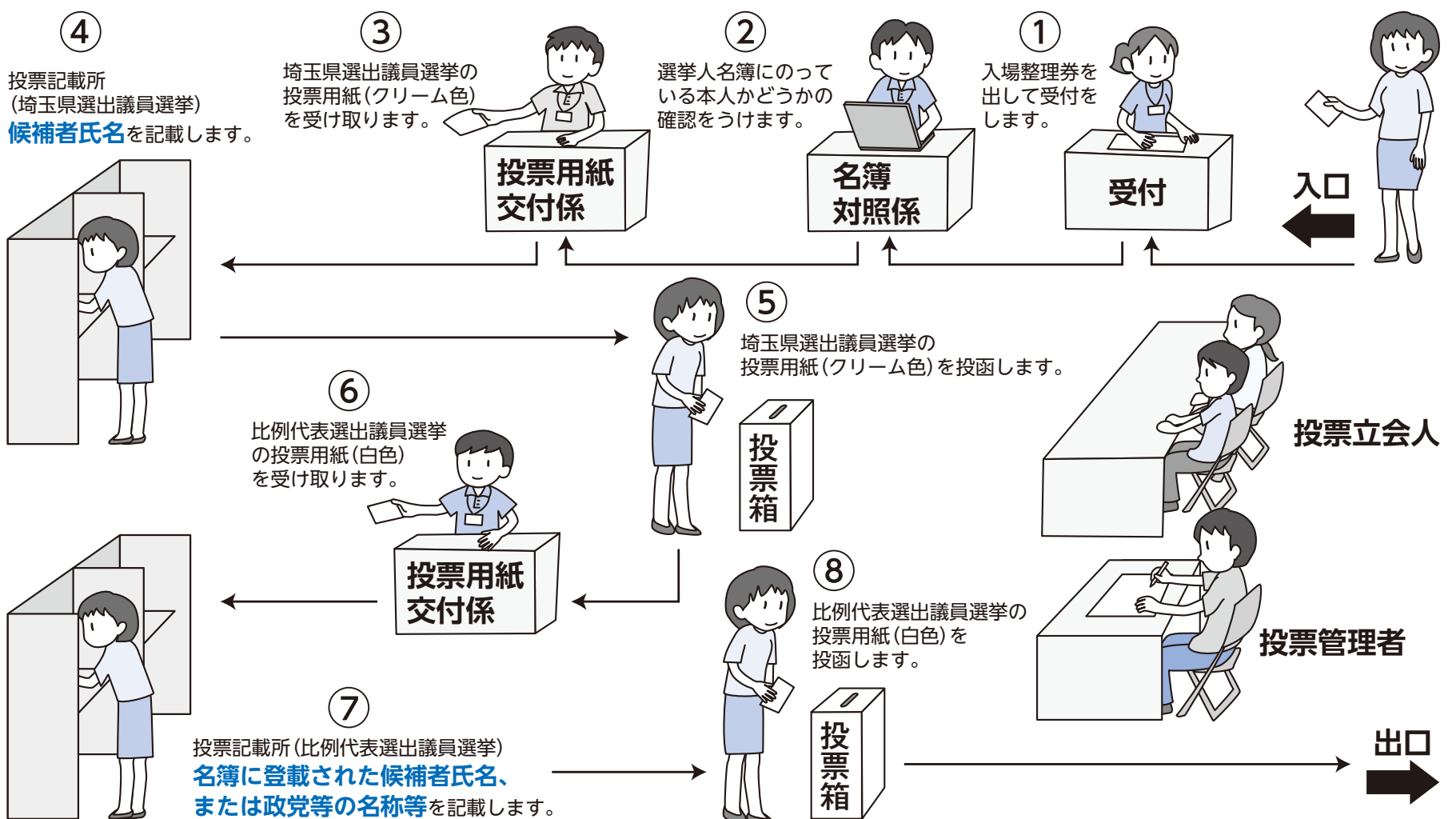
参議院議員通常選挙 のお知らせ

投票日 7月21日(日)

投票時間は午前7時～午後8時

今回の投票は①埼玉県選出議員選挙、②比例代表選出議員選挙の2票です

1票目	2票目
<p>(投票用紙の色はクリーム色)</p>  <p>投票箱</p> <p>【埼玉県選出議員選挙】 候補者氏名を書いて投票してください。</p>	<p>(投票用紙の色は白色)</p>  <p>投票箱</p> <p>【比例代表選出議員選挙】 名簿に登載された候補者氏名、または政党等の名称等を書いて投票してください。</p>



問合せ 越谷市選挙管理委員会 ☎963-9276 *投票日当日は☎963-9062

棄権することなく投票しましょう

参議院議員通常選挙

参議院議員通常選挙が7月21日(日)に行われます。

越谷市で投票できる方

次の要件を備え、越谷市の選挙人名簿に登録された方が越谷市で投票できます。

〈国籍・年齢要件〉

日本国民で、平成13年7月22日以前に生まれた方

〈住所要件〉

①生まれてから引き続き投票日まで市内に住所を有する方

②転入した方：平成31年4月3日以前に住民票が作成され、または転入届け出を済ませ、引き続き7月3日まで越谷市に住所を有する方

4月4日以降に市外から転入した方は越谷市では投票できません

平成31年4月4日以降に転入届け出をした方は、越谷市では投票できません。ただし、前住所地で投票できる場合が

市外に転出した方

ありますので、前住所地の選挙管理委員会へお問い合わせください。

平成31年3月20日以前に越谷市から転出した方は、越谷市では投票できません。

平成31年3月21日以降に越谷市から転出された方で、新住所地への転入届け出が平成31年4月4日以降の方は新住所地で投票できず、越谷市で投票することになります。

市内で転居した方

令和元年6月14日以前に転居の届け出をした方は、新住所地の投票所で投票できます。6月15日以降に転居の届け出をした方は転居前の投票所で投票してください。

投票所は入場整理券をご確認ください。

投票所入場整理券は封書で発送します

入場整理券（投票日時や投票所を明記した案内）は、同一世帯（6名まで）を封書に入れ、6月14日現在の住所に発送します。

投票の方法

①まず、埼玉県選出議員選挙の投票用紙（色はクリーム色）を交付しますので、**候補者氏名**を記載して投票してください。

②次に、比例代表選出議員選挙の投票用紙（色は白色）を交付しますので**名簿に記載された候補者氏名または政党等の名称等**を記載して投票してください。

代理投票・点字投票ができます

字を書くのに不便を感じる方、視力に障がいのある方は各投票所の投票管理者に申し出るにより、代理投票・点字投票ができます。



みんなの一票大切に!

選挙公報は新聞に折り込みます 7月13日(土)予定

候補者、政党等の政見や経歴、写真などを掲載した選挙公報は新聞に折り込みます。（7月13日(土)予定）。お手元に届かないときは選挙管理委員会へご連絡ください（市役所、各地区センター、市内の駅などにも備え置きます）。

また、埼玉県選挙管理委員会のホームページにも、掲載が予定されています。

詳しくは越谷市ホームページ（<https://www.city.koshi-gaya.saitama.jp>）でお知らせします。

開票は即日、市立総合体育館で行います

開票は、投票日当日の午後9時から市立総合体育館で行います。また、埼玉県選出議員選挙の投・開票速報をホームページで行います。時間は投票速報が午前9時10分から、開票速報は午後10時10分ごろからとなります。

「選挙サポーター」募集

政治や選挙への関心を高め、てもらうことなどを目的に、投票事務や投票立会人などに従事していただける方を「選挙サポーター」として募集します。

【登録資格】

①選挙の重要性を認識し、投票の秘密を守ることができ、有権者

【登録方法等】

選挙管理委員会へ履歴書をご提出ください。（窓口・郵送・電子申請による。ホームページに履歴書を掲載しています。）書類審査後、選挙管理委員会から登録の可否についてご連絡いたします。

※選挙は常時あるものではなく、お手伝いいたたく内容も不確定です。求人募集を目的としていませんのでその旨ご理解ください。

ポスター掲示場が設置されています

ポスター掲示場が市内512か所に設置されています。この掲示場は埼玉県選出議員選挙の候補者が選挙運動用ポスターを掲示できる唯一のもので、壊したり汚したりすると罰せられます。また、風などで倒れたり、ポスターがはがれたりしている場合は、選挙管理委員会へご連絡ください。

**指定されている施設
で行う方法**

指定病院、指定老人ホームなど都道府県の選挙管理委員会が不在者投票施設に指定した施設に入院・入所中であれば、その施設で不在者投票ができます。投票用紙等の請求は、施設の長等にお早めに申し出てください。

越谷市内で指定されている施設は、表1のとおりです。

**転出先または滞在地の
選挙管理委員会
で行う方法**

転出のほか、市外の滞在が投票日当日を含めて長期にわたる場合は、不在者投票宣誓書兼請求書に必要事項を記入し、越谷市選挙管理委員会委員長宛に、直接または郵送で投票用紙等の請求をしてください。請求に基づき郵送しますので、郵送された投票用紙等を持って転出先または滞在地の選挙管理委員会で投票してください。なお、郵送に日数がかかりますので、請求はお早めをお願いします。

表1 市内指定病院・老人ホーム

施設名	所在地	電話
越谷市立病院	東越谷10-32	965-2221
南埼玉病院	増森252	965-1151
北辰病院	七左町4-358	985-3333
新越谷病院	元柳田町6-45	964-2211
獨協医科大学埼玉医療センター	南越谷2-1-50	965-1111
越谷誠和病院	谷中町4-25-5	966-2711
慶和病院	千間台西2-12-8	978-0033
順天堂越谷病院	袋山560	975-0321
南面	七左町4-161	989-7777
十全病院	赤山町5-10-18	964-7377
介護老人保健施設 憩いの里	増森1-85	963-7788
葵の園・越谷	七左町6-100-1	960-2255
嘉祥園	谷中町4-29	966-7337
越谷ホーム	南荻島1987	978-5500
介護老人福祉施設 憩いの里	増森1-85	963-5151
コスモ越谷	増林5905-2	963-6221
越谷なごみの郷	川柳町3-60-1	987-0753
キャンベルホーム	大吉552-1	970-3330
リバティージャーデン	西新井1016-1	964-4446
みちみち	船渡2046	979-5381
憩いの里 すこやか	増森1-85	963-5151
越谷さくらの杜	新川町2-247	940-6110

＊不在者投票宣誓書兼請求書は左記の記入例を参考に作成してください

〒343-8501 埼玉県越谷市越ヶ谷4丁目2番1号 越谷市選挙管理委員会委員長宛

【投票用紙等の請求先】

(記入例)

不在者投票宣誓書兼請求書

私は、参議院議員通常選挙の当日、下記の事由に該当する見込であることを宣誓し、併せて投票用紙等の交付を請求します。

令和元年7月〇〇日

- ①氏名(ふりがな)
- ②生年月日
- ③名簿登録地(越谷市)の住所
- ④投票用紙等の希望送付先の郵便番号・住所(方書まで)・連絡先の電話番号
- ⑤投票日当日、投票所へ行くことができない理由(仕事、旅行、転出など)

郵便で行う方法

身体に重度の障がい等があり、投票所に行くことが困難な方は、郵便等による不在者投票ができます。

郵便等による不在者投票ができる方は表2のとおりです。

**◆郵便等投票証明書が
必要です**

投票用紙等の請求には郵便等投票証明書が必要です。お持ちでない方は、申請してください。郵便等投票証明書を

◆代理記載による投票

お持ちの方は、投票用紙等の交付請求書を添えて7月17日(水)までに申請してください

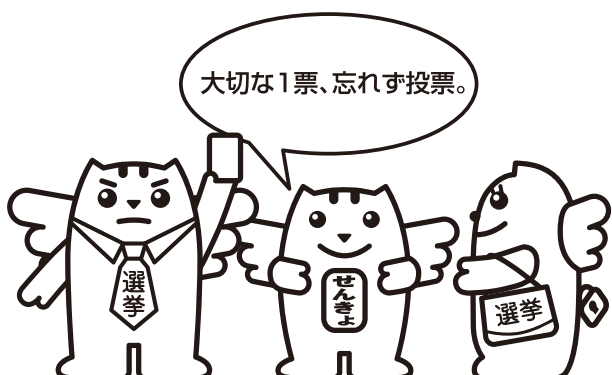
上記の郵便等による不在者投票ができる方(表2に該当する方)のうち、自ら投票の記載をすることができない者として定められた方(表3に該当する方)は、郵便等による不在者投票の代理記載制度があります。詳しくは、選挙管理委員会にお問い合わせください。

表2 郵便等による不在者投票ができる方

お手持ちの手帳 または被保険者証	障がい等の部位等	障がい等の程度
身体障害者手帳	①両下肢、体幹、移動機能	1級または2級
	②心臓、じん臓、呼吸器、ぼうこう、直腸、小腸	1級または3級
	③免疫、肝臓	1級～3級
戦傷病者手帳	①両下肢、体幹	特別項症～第2項症
	②心臓、じん臓、呼吸器、ぼうこう、直腸、小腸、肝臓	特別項症～第3項症
介護保険被保険者証	要介護状態区分	要介護5

表3 郵便等による不在者投票における代理記載ができる方

お手持ちの手帳	障がい等の部位等	障がい等の程度
身体障害者手帳	上肢、視覚	1級
戦傷病者手帳	上肢、視覚	特別項症～第2項症



イオンレイクタウンkazeに 期日前投票所を新設します

イオンレイクタウンkaze(3階
イオンホール)に期日前投票所を
新設します。

投票日当日に仕事やレジャー
などの用事があるって、投票に行く
ことができない場合、期日前投票
ができますので、是非ご活用くだ
さい。入場整理券の裏面の期日
前(不在者)投票宣誓書(兼請求
書)に必要事項をご記入のうえお
持ちいただくと、スムーズに受付
ができます。

イオンレイクタウン kaze
(3階イオンホール)

7月11日(木)~16日(火)、午前9時~午後7時
7月17日(水)~19日(金)、午前9時~午後8時
20日(土)、午前9時~午後5時

※選挙および期日前投票所のお問い合わせは選挙
管理委員会へお願いします。

【お問い合わせ先】048-963-9276(直通)

その他の期日前投票所は下記の日程で開設します。

市役所
(第三庁舎1階会議室)

**7月5日(金)~20日(土)、
午前8時30分~午後8時**

新越谷駅
(1階自由通路内)

7月11日(木)~16日(火)、午前9時~午後7時
7月17日(水)~19日(金)、午前9時~午後8時
20日(土)、午前9時~午後5時

棄権することなく投票しましょう