



お知らせ版

今号の主な内容
 災害時要援護者避難支援制度に登録しよう.....②
 人事行政の運営等の状況.....④
 こしがや愛されグルメほか冬季限定品のインターネット販売開始.....⑦
 今号には臨時特集号と「市議会だより令和元年(2019年)11月1日号」を折り込んでいます

発行/越谷市 ☎343-8501 埼玉県越谷市越ヶ谷4-2-1 ☎964-2111(代表) ☎965-6433
<http://www.city.koshigaya.saitama.jp/> *広報紙は市ホームページからもご覧になれます 編集/広報広聴課

台風第19号で被災された方への 主な支援情報

り災証明書の申請を受け付けます

保険金の請求や各種申請にり災証明書が必要なときは、印鑑と写真などの被害状況が分かるものなどをお持ちのうえ、危機管理課にご申請ください。申請書は市ホームページから印刷できます。
〈受付時間〉 午前8時30分～午後5時15分(土曜・日曜日、祝日を除く)
〈受付場所〉 危機管理課
 問危機管理課(第二庁舎2階) ☎963-9285

災害見舞金を支給します

〈受付時間〉 午前8時30分～午後5時15分(土曜・日曜日、祝日を除く)
〈受付場所〉 福祉推進課
〈対象者〉 台風第19号に伴う大雨により床上浸水の被害を受けた住宅に居住しており、10月12日現在、本市の住民基本台帳に登録されている方
〈見舞金の額〉 1世帯3万円
〈申請方法〉 り災証明書に同封の「被災届」と「越谷市災害見舞金口座振込依頼書」に必要事項を記入のうえ、被災日から30日以内に福祉推進課へご提出ください
 問福祉推進課(第三庁舎2階) ☎963-9320

大雨の被害にあわれた方への支援

- 床下消毒
問生活衛生課(越谷市保健所) ☎973-7532
 - 災害廃棄物(粗大ごみ)の収集
問リサイクルプラザ(砂原355) ☎976-5375
 - 再生家具の提供・貸与
問リサイクルプラザ(砂原355) ☎976-5371
 - 市民税・県民税(個人)の減免
問市民税課(第三庁舎3階) ☎963-9144
 - 固定資産税・都市計画税の減免
問資産税課(第三庁舎3階) ☎963-9148
 - 介護給付費等の自己負担額の減額・免除
問障害福祉課(第三庁舎1階) ☎963-9164
 - 介護保険料の減免
問介護保険課(第二庁舎1階) ☎963-9168
 - 国民健康保険税・後期高齢者医療保険料の減免
問国民健康保険課(第二庁舎1階) ☎963-9146・9170
 - 住家の応急修理
問営繕課(本庁舎3階) ☎963-9204
 - 中小企業者等への支援
(埼玉県経営安定資金[知事指定等貸付](災害復旧関連))
問越谷商工会議所(中町7-17) ☎966-6111
 - 農業者への支援(農林漁業セーフティネット資金)
問日本政策金融公庫さいたま支店
(さいたま市大宮区宮町1-109-1) ☎048-645-5421
- *詳しくは市ホームページをご覧ください

この度の台風第19号に伴う大雨により浸水被害等にあわれた方に、心からお見舞いを申し上げます。
 本市では、り災証明書の申請受付や床下消毒のほか、床上浸水の被害にあわれた方に対する災害見舞金の支給など、被災された方への支援に努めてまいります。

越谷市長 高橋 努

被災者への支援

台風第19号による大雨で被災された方には、災害見舞金の支給(住家が床上浸水の被害を受けた世帯)、災害廃棄物(粗大ごみ)の収集、市税・保険料の減免、災害救助法に基づく住家の応急修理などの支援制度があります。それぞれの支援を受けるには条件がありますので、詳しくは左記の各窓口にお問い合わせください。

台風第19号 市で記録的な大雨

10月12日、関東地方に上陸した台風第19号による記録的な大雨の影響で、各地に甚大な被害が発生しました。
 本市では、東武スカイツリーラインせんげん台駅東口をはじめ、市内各所で道路が冠水し、桜井・新方・大相模・出羽地区など広い範囲で住家等の浸水被害が発生しました。



10月13日、出羽地区内の様子(市職員撮影)

防災行政無線の放送内容、 不審者情報、イベント案内 などをメールで 越谷cityメール配信サービスをご利用ください

市では、市内のイベント情報や災害情報、防災行政無線の放送内容、防災行政無線で放送された迷い人の発見のお知らせなどを携帯電話やスマートフォン、パソコンへお届けするメール配信サービスを行っています。配信内容は下記の5種類から選ぶことができます。情報利用料は無料です(通信料は自己負担)。左記の二次元コードからアクセスし、画面の案内に従って登録してください。



*二次元コードの読み込みができない場合は、左記のアドレスを入力して登録サイトにアクセスしてください。
<https://citymail.city.koshigaya.saitama.jp/koshigaya/>
 *迷惑メール対策として
 17

令和元年台風第15号東京都義援金、 台風第19号災害義援金を受け付けています

市では、台風第15号および台風第19号災害で被災された方の生活再建の一助とするため、日本赤十字社の義援金の受け付けを行っています。寄せられた義援金は、日本赤十字社を通じて、被災地からの申請に基づき送金され、全額が被災された方へ分配されます。
〈受付期間〉 ▽台風第15号 東京都義援金...11月30日(土)まで
〈受付場所〉 市役所本庁舎総合受付、福祉推進課
 *台風第19号災害義援金は、右記のほかに各地区センターでも受け付けています
 *領収書が必要な方は職員へお申し出ください
 問福祉推進課(第三庁舎2階) ☎963-9320

考えよう！空き家のこと

空き家は適切な管理が必要です

放置しない！

空き家は、個人の財産であり、「空家等対策の推進に関する特別措置法」では、所有者等の責務として空き家等の適切な管理に努めるよう定められています。

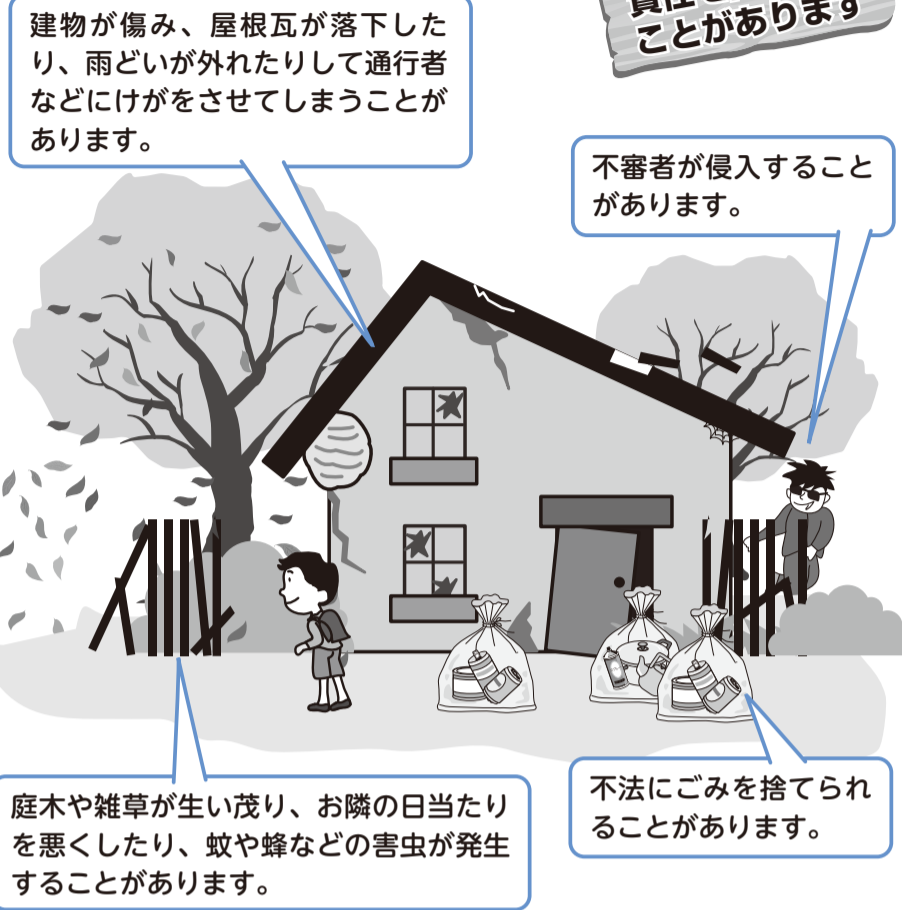
谷市空家等対策計画」を策定し、空き家の適正管理対策、予防対策、活用・流通対策に取り組んでいます。よりよい地域をつくるため、空き家の適正管理をお願いします。



市の空家対策ホームページ

このような状態でご近所の迷惑になっていませんか？

空き家をそのまま放置していると・・・



所有者等が責任を問われることがあります

不審者が侵入することがあります。

不法にごみを捨てられることがあります。

庭木や雑草が生い茂り、お隣の日当たりを悪くしたり、蚊や蜂などの害虫が発生することがあります。

空き家の適正管理に努めましょう

空き家が原因で近隣や付近を通行する方に被害が生じた場合、所有者や管理者の責任となり、賠償責任を問われるおそれがあります。問題が発生する前に、住宅の補修、庭の除草や樹木のせんていなど定期的に手入れを行い、常時、空き家になる前の状態を維持するよう適正な管理に努めてください。

空き家にならないように予防しましょう

空き家になる原因の約6割が相続といわれています。将来、建物を誰がどのように引き継ぐかを家族で話し合っておくことで、空き家になることを防ぐことができます。

また、相続に関してはさまざまな課題が生じる場合があります。市では、専門家による相談を受け付けていますので、お気軽にご相談ください。

空き家を活用しましょう

空き家は解体する以外にも使道はあります。適切な管理がされていれば、賃貸や売却などによって資産として活用することもできます。建物が傷まないうちに専門家に相談しましょう。(空家等相談15面参照)。

第36回越谷市・桜井地区合同総合防災訓練を実施します



時12月8日(日)、午前9時～正午。雨天決行 陽立越谷北高等学校 因シエイクアウト訓練、傷病者搬送訓練、倒壊物除去訓練、ライフライン復旧訓練、国民保護訓練、体験

コーナーなど
*当日午前8時30分ごろ、防災行政無線で桜井地区内に総合防災訓練の開始をお知らせします。雨天により体育館で実施する場合は、7

時30分ごろに防災行政無線でお知らせします
*ヘリコプターを使用した訓練を予定しています。騒音等により近隣の皆さんにご迷惑をおかけしますが、訓練へのご理解とご協力をお願いいたします
☎96331192
805

いざというとき高齢の方。障がいのある方を地域で支える

災害時要援護者避難支援制度に登録しよう！

災害時要援護者避難支援制度とは、高齢の方や障がいのある方など、災害時に支援を必要とする方(災害時要援護者)に対して、近所の方をはじめ、自治会や自主防災組織など地域の皆さんで連携して避難の支援をする仕組みのことです。

災害時要援護者として市に登録する

災害時要援護者が支援を受けるためには、支援に必要な個人情報、市のほかに、自治会や自主防災組織、民生委員、児童委員、消防、警察、越谷市社会福祉協議会へ提供することに同意し、市に登録することが必要です。登録対象者と登録方法は次のとおりです。

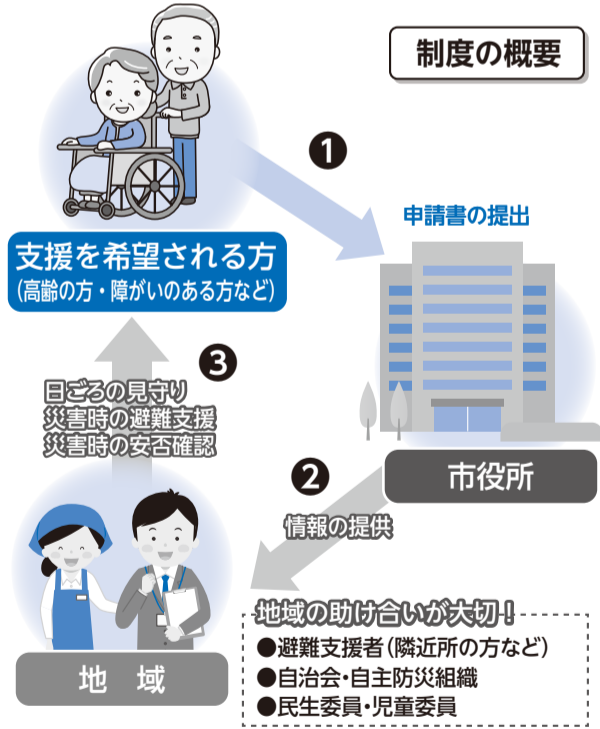
登録対象者

- 市内在住で
- ① 75歳以上の高齢者
- ② 75歳以上の高齢者のみの世帯
- ③ 要介護認定区分3～5の認定を受けている
- ④ 身体障害者手帳1・2級の交付を受けている
- ⑤ そのほか、避難支援が必要と判断されている

登録方法

市役所、地区センター、老人福祉センターで配布する「災害時要援護者登録申請書兼個別計画」に必要事項を記入し左記へ。① ② ③は地域包括ケア推進課、18歳以上の場合は障害福祉課、18歳未満の場合は子育て支援課、⑤は危機管理課

制度の概要



申請書の提出

市役所

地域の助け合いが大切!

- 避難支援者(隣近所の方など)
- 自治会・自主防災組織
- 民生委員・児童委員

*地区センターや老人福祉センターでは申請書の預かりのみを行います
○自治会活動や防災訓練に参加する

この制度は、地域の皆さんで助け合う「共助」の制度です。日頃から自治会活動や防災訓練に参加し、地域での交流を深め、顔の見える関係を築いてください。また、非常用物資の準備や家具の転倒防止など「自助」への取り組みもお願いします。



昨年度の総合防災訓練の様子

自治会や自主防災組織の皆さんへ

この支援には、自治会や自主防災組織を中心に地域の皆さんのご協力が必要となります。そのため、自治会や自主防災組織の皆さんが制度に賛同していただけてから実施することになります。ぜひ、この制度の趣旨をご理解いただき、賛同をお願いします。

登録について...地域包括ケア推進課(第二庁舎1階) ☎9633119163、障害福祉課(第三庁舎1階) ☎9633119164、子育て支援課(第二庁舎2階) ☎9633119172、制度について...危機管理課(第二庁舎2階) ☎96331192805

縦覧

■章加都市計画事業(仮称)三郷北部地区土地区画整理事業 環境影響評価準備書

時11月5日(火)〜12月5日(木) 越谷市環境政策課・環境政策課・県越谷環境管理事務所・三郷市まちづくり事業課ほか。準備書は県または三郷市ホームページ(<https://www.city.misato.lg.jp/>)でもご覧いただけます

○準備書に関する説明会

時11月27日(水)、午後3時から 陽川柳地区センター大会議室 申込み会場へ

○準備書に対する意見書の提出

時12月19日(木)まで(必着)に、縦覧場所まで配布する意見書を直接または郵送・メールで左記へ
三郷市まちづくり推進部まちづくり事業課(☎341-8501) 三郷市花和田648の1 ☎9600-7746、machiduku@city.misato.lg.jp

■越谷都市計画道路の変更案

越谷都市計画の変更にあたり、都市計画法第17条に基づき越谷都市計画道路の変更案の縦覧を次のとおり行います。

時11月8日(金)〜22日(金)、午前8時30分〜午後5時15分(土曜・

日曜日を除く) 陽越谷市都市計画課、吉川市都市計画課、松伏町新市街地整備課、県越谷県土整備事務所、県都市計画課
○案に対する意見書の提出
陽越谷市・吉川市・松伏町在住の方および利害関係人 時11月22日(金)まで(必着)に、越谷市都市計画課で配布する意見書を直接または郵送で越谷市都市計画課、吉川市都市計画課(☎342-8501)吉川市きよみ野1の1)、松伏町新市街地整備課(☎343-0192)松伏町松伏2424)、県都市計画課(☎330-9301)さいたま市浦和区高砂3の15の1)、県越谷県土整備事務所(☎343-0813)越ヶ谷4の2の82)へ。県ホームページ(<https://s-kantan.jp/pre-saitama-u/>)から電子申請でも受け付けます 陽越谷市都市計画課(本庁舎3階) ☎9633-9221、吉川市都市計画課 ☎9822-9903、松伏町新市街地整備課 ☎9911-1814、県越谷県土整備事務所 ☎94、県越谷県土整備事務所 ☎9

コスポ

越谷のスポーツニュース

越谷アルファーズの成績 (10月28日現在)

中地区(全6チーム)中、現在最下位の越谷アルファーズは、10月27日にウイング・ハット春日部で香川ファイブアローズと試合を行い、70-87でした。現在の成績は、2勝11敗です。



市内の皆さんのご意見を伺う 懇談会を開催します

市では、「越谷市平和都市宣言」の趣旨を踏まえ、今後も充実した平和事業を行うため、皆さんからご意見やご提案をいただく市民懇談会を開催します。

市有地 公募

四大字袋山1378番1、宅地、913.67平方メートル。最低売却価格は1億1870万円 時11月18日(月)〜26日(火)、午後5時15分までに申込書を直接道路建設課へ。入札・開札は12月4日(水)、午後2時から宅建会館2階会議室A(越ヶ谷2の8の23)

11月18日(月)〜12月1日(日) 吉川橋の通行止めを行います

都市計画道路越谷吉川線の工事のため、吉川橋の通行止めを行います(下図の■の部分)。吉川市方面へ向かう方は、吉越橋をご利用ください。

〈規制日程〉
11月18日(月)、午前10時〜12月1日(日)、午前8時



陽越谷県土整備事務所 ☎964-5223

行政改革の実施状況をお知らせします

市では、今後とも厳しい財政環境が見込まれるなかで、第4次総合振興計画の着実な推進を図り、市民満足度の高いまちづくりを進めるため、平成28年度〜令和2年度(2020年度)を計画期間とする第6次行政改革に取り組んでいます。

第6次行政改革では、「事務事業の徹底改革」をはじめ、「組織力の強化」、「市民満足度の高い行政サービス」の推進、「健全財政の堅持」の主要推進事項に基づき、31項目(35件)の取り組みを実施計画に位置付けています。

越谷市プレミアム付商品券の購入引換券交付申請は お済みですか

申請期限は 11月30日(土) (消印有効)まで

住民税非課税者(住民税課税者に扶養されている方、生活保護受給者等を除く)は、購入引換券交付申請が必要です。申請書は対象と見込まれる方へ送付しています。

申請は 11月9日(土)・10日(日)、午前10時〜午後5時 陽イオンせんげん台店1階西側入口周辺(千間台西3の2の12) 陽イオンせんげん台店2階(越ヶ谷) 陽イオンせんげん台店3階(本庁舎1階) ☎940-8604

申請書は対象と見込まれる方へ送付しています。申請期限は11月30日(土)まで(消印有効)です。期限を過ぎると受け付けができませんので、お早めにご申請ください。

申請書は対象と見込まれる方へ送付しています。申請期限は11月30日(土)まで(消印有効)です。期限を過ぎると受け付けができませんので、お早めにご申請ください。

マイナンバーカードを作りました

申請方法 通知カードに付属している申請書を切り離し、縦4.5センチ×横3.5センチの顔写真を貼って同封の封筒

申請書は対象と見込まれる方へ送付しています。申請期限は11月30日(土)まで(消印有効)です。期限を過ぎると受け付けができませんので、お早めにご申請ください。

申請書は対象と見込まれる方へ送付しています。申請期限は11月30日(土)まで(消印有効)です。期限を過ぎると受け付けができませんので、お早めにご申請ください。

申請書は対象と見込まれる方へ送付しています。申請期限は11月30日(土)まで(消印有効)です。期限を過ぎると受け付けができませんので、お早めにご申請ください。

表2 部門別職員数の状況と主な増減理由(各年度4月1日現在 単位:人)

Table with columns: 区分, 職員数 (平成30年度, 令和元年度), 対前年度増減数, 主な増減理由. Rows include 一般会政部門, 教育消防部門, 会計企業等部門, and a total row.

*表1、表2ともに、総務省の定員管理調査の基準によるもので、再任用短時間勤務職員、他団体からの派遣による職員、越谷・松伏水道企業団、東埼玉資源環境組合への派遣職員は含みません

表6 職員の初任給の状況(平成31年(2019年)4月現在)

Table with columns: 学歴, 初任給. Rows for 大学卒 (187,200円), 短大卒 (170,100円). Includes a note for administrative job pay scale.

表7 行政職の級別職員数の状況(平成31年(2019年)4月1日現在)

Table with columns: 職務の級, 1級, 2級, 3級, 4級, 5級, 6級, 7級, 8級. Rows for 標準的な職名, 職員数, 構成比.

*数値は、「行政職給料表」が適用されるすべての職員です

表9 主な職員手当の状況

Table with columns: 手当の種類, 主な内容(平成31年(2019年)4月現在、記載金額は月額), 平成30年度支給実績(普通会計). Rows include 扶養手当, 地域手当, 住居手当, 通勤手当, 特殊勤務手当, 超過勤務手当, 管理職手当, 期末・勤勉手当, 退職手当.

(※) 扶養親族としての子のうち、満15歳～満22歳の子がいる場合に加算するものです

表1 職員数の推移(各年度4月1日現在)

Table with columns: 平成26年度, 平成27年度, 平成28年度, 平成29年度, 平成30年度, 令和元年度. Values range from 2,668 to 2,808.

表3 採用と退職の状況

Table with columns: 採用, 退職. Rows for 職種 (事務, 技術, 保育士, etc.) and 職種 (行政職, 医療職, etc.).

*いずれの年度も4月1日～翌年3月31日に採用または退職した人数 *他団体からの派遣職員の着任や帰任は含みません *医療職…市立病院に勤務する医師、看護師、医療技術員など *現業職…自動車運転手、給食調理員、環境整備員など

表4 人件費の状況(30年度普通会計決算)

Table with columns: 歳出総額, 人件費(*), 人件費率. Values: 98,785,183千円, 17,588,559千円, 17.8%.

*表中の人件費…職員給与費、市町村職員共済組合負担金、退職手当負担金、議員報酬など

表5 職員給与費の状況(平成30年度普通会計決算)

Table with columns: 職員数(A), 給与費 (給料, 職員手当, 期末・勤勉手当, 合計(B)), 1人あたり給与費(B/A). Values: 2,074人, 7,397,830千円, 1,730,448千円, 3,126,863千円, 12,255,141千円, 5,907千円.

*職員手当には、退職手当は含みません *職員数は、平成30年4月1日に普通会計に属するものです

表8 議員報酬と特別職等の給与の状況

Table with columns: 職名, 月額, 期末手当. Rows for 議長, 副議長, 議員, 市長, 副市長, 教育長, 常勤監査委員. Includes a note about special allowances.

* ()は、市長▲3%、副市長▲2%、常勤監査委員▲1.5%、教育長▲2%の給料の特例減額後の額(平成30年4月～令和3年3月)

この結果、平成31年4月現在の... 市の職員給与水準... 本市の職員の給与改定にあたっては、「人事院勧告」(人事院が国家公務員と民間の給与を比較し、政府に対し較差を解消するよう1回行う勧告)を踏まえて実施し、その水準の適正化を図ることとしています。平成30年度は「民間企業の従業員が国家公務員を上回っている状況にあり(月例給0.16%、一時金0.06%)、この較差を解消するための国家公務員給与の引き上げ」を旨とする勧告が出され、本市もこの内容を踏まえた給与改定を行いました。この結果、平成31年4月現在の...

人事行政の運営等の状況 市の職員数と給与 「令和元年度越谷市人事行政の運営等の状況」の全文は情報公開センター(本庁舎2階、人事課、行政管理課 北部・南部出張所、市立図書館、各地区センターでご覧になれるほか、市ホームページにも掲載しています。 職員数については…行政管理課(第二庁舎3階 ☎96319313、職員の給与水準については…人事課(本庁舎2階 ☎96319133)

職員数 市では、社会経済情勢の変化に的確に対応し、最少の経費で最大の効果を上げることで、できる行政運営を推進するため、適正な職員数による業務体制の確立に努めています。

平成31年4月1日時点の総職員数(越谷・松伏水道企業団と東埼玉資源環境組合への派遣職員を含む)は2956人となっています。このうち、普通会計部門の人

口1万人当たりの職員数は60.85人となり、これを、昨年度の全国の中核市全体(人口1万人当たりの職員数62.13人…平成30年4月1日現在)と比較すると、ほぼ中間的な水準となっています。職員数の推移などにつ

いては、表1～3のとおりです。 本市の職員の給与改定にあたっては、「人事院勧告」(人事院が国家公務員と民間の給与を比較し、政府に対し較差を解消するよう1回行う勧告)を踏まえて実施し、その水準の適正化を図ることとしています。

の行政職給料表適用職員の平均給与は34万1859円(平均年齢38.2歳)となっています。なお、国家公務員と地方公務員の給与を比較する参考指標のひとつとして、国家公務員の給料水準を基準にしたラスパイルズ指数がありますが、公表されている直近(平成30年)のラスパイルズ指数は、本市は102.8、他団体では、埼玉県100.3、さいたま市102.2などとなっています。なお、本市の指数が他団体より高くなっていることを踏まえ、平成30年4月～令和3年3月の間、職員の給料について、管理職員マイナスイ・5%、監督職員マイナスイ・75%減額しています。詳しくは表4～9のとおりです。

平成30年度国民健康保険特別会計の財政状況

健康管理に努め、医療費の節減にご協力をお願いします

増え続ける医療費 厳しい国保財政

国民健康保険(国保)は、市の一般会計から独立した特別会計で運営しています(図1)。

平成30年度からは、制度改革により、県が医療費の全額を市に交付し、市は納付金を県に納めることとなりました。

主な歳出は、医療機関に支払う医療費などの保険給付費で、全体の62・55%を占めています。また、県に納める納付金が全体の27・67%となっています。

こうした経費を賄う歳入の中で最も多いものは、保険給付費を賄う県からの交付金などの県

支出金で、全体の61・98%を占めています。また、加入者が納付する国保税は、全体の20・79%となっています。

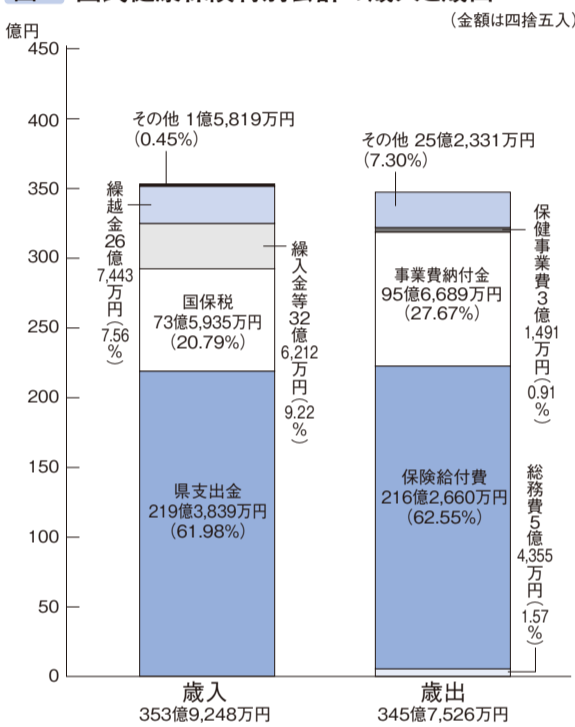
また、1人当たりの医療費が年々増加(図2)する一方で、国保税収入は減少しており、国保財政は大変厳しい状況です。

これら収支の均衡を図るため、毎年多額の法定外繰入金を一般会計から繰り入れています。国・県からは、この繰入金を赤字と定義され、削減・解消を求められています。

医療費の節減にご協力を

○特定健診やがん検診を受けて 病気の予防や早期発見を 平成30年度は、対象者(40歳

図1 国民健康保険特別会計の歳入と歳出 (金額は四捨五入)

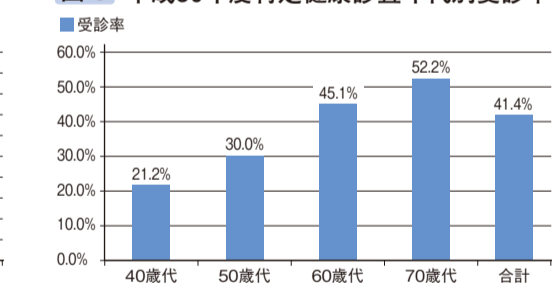


74歳)のうち6割の方が特定健診を受診していません。特に40歳代と50歳代の受診率が低くなっています(図3)。健康管理のために、特定健診やがん検診を受けましょう。

健全な財政運営のため国保税の期限内納付にご協力を

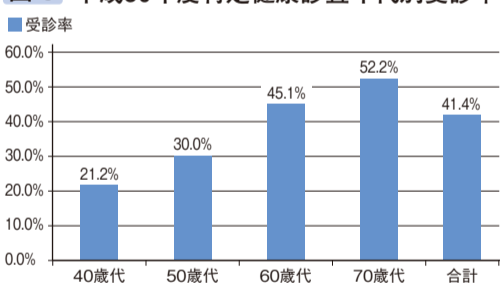
保険税や医療費の支払いが困難な場合はご相談ください。 国保税について：国民健康保険課 ☎96331146、国保税の納付相談について：収納課 ☎96331142

図2 加入者1人当たり医療費



* 医療費は、加入者の一部負担金、国民健康保険からの保険給付、その他公費負担を合わせた保険診療による医療費の総額です

図3 平成30年度特定健康診査年代別受診率



税・国保のお知らせ

◆納税通知書をお送りします

▽市・県民税：平成31年度分の年税額に変更のあった方や新たに課税された方、退職等により納付方法が変更された方に納税通知書と納付書(口座振替の方には通知書のみ)を11月8日(金)に発送します。新たにお送りする納付書でお納めください。

たに課税された方、年金からの差し引きを口座振替に変更された方に納税通知書と納付書(口座振替をご利用の方には通知書のみ)を11月15日(金)に発送します。なお、2月より、年金からの差し引きを口座振替に変更する場合は、国民健康保険課または北部・南部出張所で11月29日(金)までに申請してください。申請に必要なものは、保険証、振替口座の通帳と届出印(新たに口座振替をお申し込みの方のみ)です。

▽市民税課 ☎96331144
4、国民健康保険課(第二庁舎1階) ☎96331146
◆休日納税窓口を開きます
11月3日(祝・17日(日)・12月1日(日)、午前9時～午後3時 陽
間収納課(第二庁舎3階) ☎96331142

◆社会保険料控除資料をお送りします
社会保険料控除資料を11月上旬以降に順次お送りします。控除資料と納付額の合計が一致しない場合は、領収書をお持ちの

国民健康課 ☎96331144
国民健康保険課(第二庁舎1階) ☎96331146
休日納税窓口を開きます
11月3日(祝・17日(日)・12月1日(日)、午前9時～午後3時 陽
間収納課(第二庁舎3階) ☎96331142

◆国民年金保険料について
9月30日までに納付した方(10月1日以降に初めて納付した方は令和2年(2020年)2月上旬に発送します)
国民健康保険課 ☎96331144
後期高齢者医療保険料について
国民健康保険課 ☎96331142

国民健康保険税の第6期納期限は12月20日です

国民健康保険課 ☎96331144
後期高齢者医療保険料について
国民健康保険課 ☎96331142

国民年金保険料について
9月30日までに納付した方(10月1日以降に初めて納付した方は令和2年(2020年)2月上旬に発送します)
国民健康保険課 ☎96331144
後期高齢者医療保険料について
国民健康保険課 ☎96331142

平成30年度

介護保険の財政状況

介護保険制度は、社会全体で高齢者の介護を支え合う仕組みです。平成12年4月に制度が始まって以降、介護保険サービスを利用する方やそれに伴う給付費は年々増えています。サービスを利用できる要介護認定を受けている方は、平成30年度末で1万2,325人です(図1)。

30年度の財政状況は、29年度に比べて歳入が2・2%(4億2,331万円)、歳出は2・2%(3億9,775万円)それぞれ増加しています(内訳は図2を参照)。介護保険

サービスを利用した場合、原則として費用の1割(または2割、3割)を利用した本人が負担し、残りの9割(または8割、7割)を保険者である市が事業者に支払います。30年度に市が支払った額(保険給付費)は、29年度と比べて6・9%増加し、約173億円でした。市では、給付費の適正化を図りながら、サービスの質が低下しないよう今後も適切な制度の運営に努めていきます。

図1 越谷市の高齢者数(65歳以上)と要介護認定者数の推移

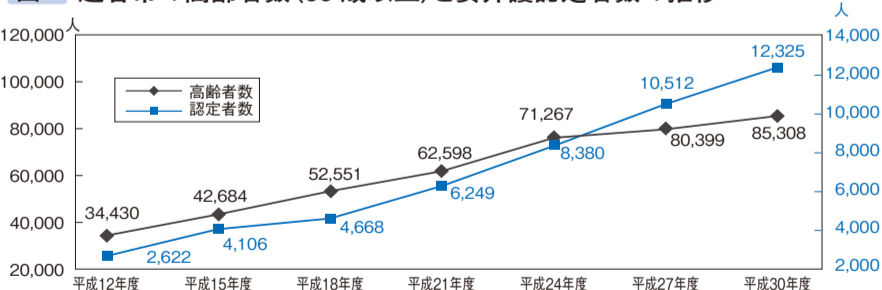
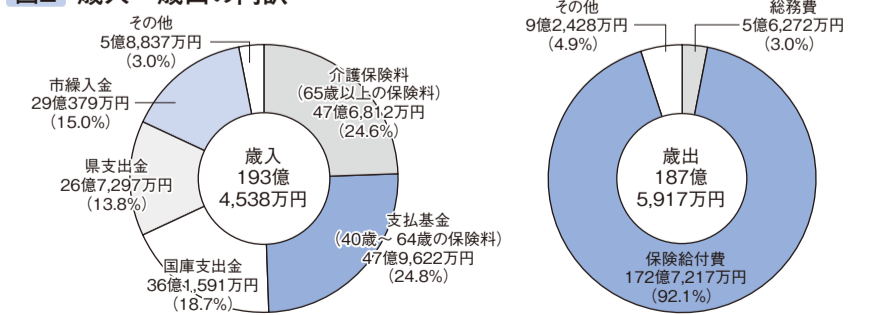


図2 歳入・歳出の内訳



*表示単位未満を四捨五入しているため、各費目の合計、%が合計値と一致しない場合があります

お知らせ

◆野外焼却の禁止(ごみを燃やさないで)

ごみの野外焼却は「埼玉県生活環境保全条例」や「廃棄物の処理及び清掃に関する法律」で禁止されています。庭先などでごみを燃やすと、燃やしている臭いや煙により近隣の方への迷惑になります。また、ダイオキシン類などの発生原因になりますので、野外焼却は行わないようにしてください。

ごみは市のルールに従い、適正な分別等をお願いします。

環境政策課 ☎963-9186

◆発達障害者就労支援センター(ジョブセンター)をご利用ください

県が運営する「発達障害者就労支援センター(ジョブセンター)」は、発達障がいのために就労が困難な人の就労を支援しています。

〈対象〉 医師の診断や障害者手帳の有無にかかわらず、発達障がいの特性を持ち、その自覚がある方で企業等への一般就労(障がい者雇用枠での就労を含む)を希望している方。ただし、障がい福祉サービスの就労移行支援を利用して訓練を受ける際には、医師の診断および市町村による障がい福祉サービスの受給決定が必要です

〒340-0101 さいたま市中央区大宮南1-1-1 大宮南ビル4階 ☎048-227711

「推薦ください」

越谷市体育賞

越谷市教育委員会と越谷市体育協会では、スポーツ大会で優秀な成績を収めた選手や団体を表彰しています。表彰式は令和2年(2020年)2月16日(日)、午後1時から中央市民会館劇場で行います。

〈対象〉 市内在住・在勤・

在学の方で、平成31年(2019年)1月1日〜令和元年12月31日に、県大会優勝、関東大会優勝・準優勝、全国大会3位以内入賞または世界大会・国際大会に出場し優秀な成績を収めた個人・団体

〈推薦〉 11月29日(金)までに

推薦書に記入し、該当する大会のプログラム、成績の証明となるものの写しを添えて左記へ。推薦書はスポーツ振興課で配布するほか、市ホームページから印刷できます

*11月30日(土)12月31日(火)に大会が予定されている場合はご連絡ください

〒340-0101 さいたま市中央区大宮南1-1-1 大宮南ビル4階 ☎963-9284

3400、ジョブセンター草加(草加市氷川町2101の1)シババイオビル3階 ☎92917600、ジョブセンター川越(川越市脇田本町9の1長谷部ビル3階) ☎049-22498772、ジョブセンター熊谷(熊谷市桜木町1の137サンライズ桜木・堀口第二ビル4・5階) ☎048-50118917

◆2020年版埼玉県民手帳発売中

市内の一部の書店やホームセンター、コンビニエンスストアで販売中です。市役所では販売しません。取り扱い店舗は県ホームページ(<https://www.pref.saitama.lg.jp/a0206/kemin-tecyo.html>)をご覧ください。

課 ☎963-9121

◆コミュニティ助成金で備品を購入しました

越谷市増林地区自治会連合会は、(一財)自治総合センターの令和元年度宝くじ助成を受けて、ライン引き、プロジェクタ1、大判プリンター、折りたた

みイス、テント等の自治会活動に必要な備品を整備しました。

〒340-0101 さいたま市中央区大宮南1-1-1 大宮南ビル4階 ☎963-9153

◆防災行政無線の試験放送を行います

11月5日(火)〜8日(金)、午前8時30分〜午後5時(予備日15日(金)) 囚放送内容は次のとおりです。「こちらは防災しがやです。ただ今から試験放送を行います。これで試験放送を終わります」 圏危機管理課 ☎963-9285

◆防災に役立つ! イツモ防災タウンページの配布

県とNTTタウンページ(株)が地震等の災害の際、自宅で避難生活をするうえで必要な備えや避難所マップ等を分かりやすくまとめた「イツモ防災タウンページ」を11月から皆さんの自宅や事業所にタウンページに同封してお届けします。詳しくは左記の二次元コードから防災タウンページをご覧ください。

〒340-0101 さいたま市中央区大宮南1-1-1 大宮南ビル4階 ☎048-883081



12月の市民課の休日窓口は12月1日(日)です

市民課(本庁舎1階) ☎963-9126

道路はみんなのものでルールを守って使いましょう



「このような行為はしてはいけません！」

- ①許可なく上空に飛び出した看板などを設置
- ②樹木などが敷地の外に張り出し、道路や歩道を狭くして危険
- ③歩道と車道を区切るガードレールやガードパイプに広告物を設置
- ④路上に出たのぼり旗が風になびくと歩行者や自転車が通行するのに危険
- ⑤植木鉢やプランターなどを家の敷地外の道路上や歩道上に置く
- ⑥側溝部分や歩道部分に立て看板や広告塔を設置
- ⑦家の駐車スペースに車を入れるとバンパーやタイヤが道路上に飛び出す
- ⑧車の乗り入れのための段差解消ブロックを置く

問道路総務課 ☎963-9201

飲酒運転根絶および早めのライト点灯運動推進中!

- 飲酒運転の根絶 飲酒運転は、悲惨な重大事故を引き起こす悪質な犯罪です。これから、年末に向けて、飲酒の機会が多くなりますが、家庭や職場、飲食店でも「しない・させない・ゆるさない」を合言葉に一人ひとりが積極的に飲酒運転の根絶に向けて取り組みましょう。
- 夕暮れ時早めのライト点灯運動 自転車、歩行者の発見の遅れが原因となる夕暮れ時の交通事故が多発しています。自動車・自転車等は前照灯(ライト)を早めに点灯し、歩行者や自転車は反射材を活用するなど、交通事故防止を図りましょう。



問越谷警察署 ☎964-0110、
くらし安心課 ☎963-9185

入札参加資格審査追加申請を受け付けます

◆東埼玉資源環境組合

東埼玉資源環境組合が発注する工事の請負や物品の納入等希望者は登録が必要です。

〈資格有効期間〉 令和2年(2020年)4月1日〜3年3月31日

〈申込み〉 12月2日(月)〜13日(金)(消印有効)に、必要書類を添えて郵送下記へ。詳しくは東埼玉資源環境組合ホームページ(<http://www.w.w.w>)をご覧ください

reuse.or.jp)に掲載する申請の要領をご覧ください

問東埼玉資源環境組合総務課 ☎343-0011増林3の2の1 ☎966-0122

◆越谷・松伏水道企業団

越谷・松伏水道企業団が発注する物品購入等の受注希望者を対象に、入札参加資格の追加申請を受け付けます。

〈資格有効期間〉 令和2年(2020年)4月1日〜3年3月31日

〈申込み〉 12月2日(月)〜13日(金)(消印有効)に、必要書類を添えて郵送下記へ。詳しくは越谷・松伏水道企業団総務課 ☎343-8505越ヶ谷3の5の22 ☎966-3093

higaya.saitama.jp)に掲載している申請の手引きをご覧ください

問越谷・松伏水道企業団総務課 ☎343-8505越ヶ谷3の5の22 ☎966-3093

募集

臨時職員の登録

勤務地は総合体育館・しらこぼと運動公園競技場・市民球場・花田苑・中央市民会館ほか。詳しくは越谷市施設管理公社ホームページ(https://www.kosi-kanni.com)をご覧ください

第20回越谷市美術展覧会(市展)の作品

因日本画・洋画・彫刻・工芸・書・写真の6部門。詳しくは募集要項をご覧ください。募集要項は生涯学習課、各地区センターで配布するほか、市ホームページから印刷できます。20回目の節目を迎える今年度は、特別

市の臨時職員の登録を受け付けています

Table with 3 columns: 職種 (Job Type), 時給 (Hourly Wage), 必要資格 (Required Qualification). Rows include 事務 (Office), 保育士 (Nursery Teacher), 保健師 (Public Health Nurse), etc.

*任用期間、勤務形態については、職種等により異なります。*登録者の中から必要に応じて連絡します。《登録方法》写真を貼った市販の履歴書に、必要資格のある職種は資格証等の写しを添えて、本人が直接人事課へお持ちください。

問人事課(本庁舎2階) ☎963-9132

市立病院職員を募集します

育児休業代替看護師

Table with 2 columns: 対象 (Candidates) and 試験日 (Exam Date). Includes details about the exam and selection process.

《申込み》随時受け付けます。市販の履歴書、看護師免許証の写し、最終学校の卒業証明書および成績証明書を特定記録または簡易書留で郵送または直接市立病院庶務課へ(土曜・日曜日、祝日を除く。午前8時30分~午後5時15分)

問市立病院庶務課(☎343-8577東越谷10-32) ☎965-4562

令和2年(2020年)4月1日採用(公社)越谷市シルバー人材センター事務職員
因大学卒業(見込み可)の最終学歴を有し、平成6年4月2日以降に生まれた方1人

2020年越谷カレンダー

11月11日(月) 販売開始!!



越谷市の四季折々の風景と越谷アルファーズを取り入れた2020年越谷カレンダーを販売します。

《販売場所》(一社)越谷市観光協会(レイクタウン4-1-4)、ガーヤちゃんの蔵屋敷(弥生町505-2)、市役所地下売店、越谷アルファーズ試合会場

《価格》1部800円(税込み。A2判7枚つづり)

問(一社)越谷市観光協会 ☎971-9002

こしがや愛されグルメほか 冬季限定品のインターネット販売開始

越谷商工会議所では、市内特産品の普及啓発および消費拡大を目的に、インターネット販売を実施しています。

冬季限定販売の「こしがや鴨ネギ鍋ギフトセット」等の注文受け付けを開始しますので、ぜひご賞味ください。

○冬季限定品の販売日程

- こしがや鴨ネギ鍋ギフトセット...11月1日(金)から受け付け
山東菜漬...12月2日(月)から受け付け
太郎兵衛もち...12月1日(日)~20日(金)受け付け

○そのほかの販売商品

越谷ふあり(6種)、越谷いちごの森、こしがや莓いち笑、慈姑サブレ、越谷ずんだ饅頭、ガーヤちゃんサブレ、苺のかけジャム、5色だるま、桐の正座いす、籠染灯籠など。

*送料および代金引換手数料等は別途必要となりますので、ご注意ください

○申込方法

こしがやセレクトショップホームページ(https://store.shopping.yahoo.co.jp/koshigaya-brand/)からお申し込みください。右記の二次元コードからアクセスできます。

問越谷商工会議所 ☎966-6111



こしがや鴨ネギ鍋ギフトセット



山東菜漬



太郎兵衛もち



額を支給します) 因100人程度 因電話で越谷税務署総務課へ。後日、面接による選考を行います
*写真を貼った市販の履歴書を面接時に提出ください
*雇用期間、勤務時間など、詳しくは左記へ

令和2年度(2020年度)版保健カレンダーに掲載する
保健カレンダーは、予防接種・健(検)診のお知らせなど

令和2年(2020年)12月20日(金)まで
申込書に原稿を添えて直接左記へ。申込書や広告掲載基準は、市民健康課で配布するほか、ホームページから印刷できます。

令和2年(2020年)4月1日(金)まで
申込書に原稿を添えて直接左記へ。申込書や広告掲載基準は、市民健康課で配布するほか、ホームページから印刷できます。

令和2年(2020年)12月20日(金)まで
申込書に原稿を添えて直接左記へ。申込書や広告掲載基準は、市民健康課で配布するほか、ホームページから印刷できます。



催し

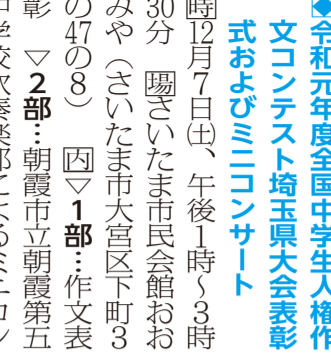
◆朗読会「朗読で楽しむ宮沢賢治の世界」
 11月30日(土)、午後1時30分～3時30分 團市立図書館 朗読は日本演出者協会会員の根岸純子さん、岡小学5年生以上の方60人 無料 11月7日(木)、午前10時から電話で左記へ 團市立図書館 ☎96552265

◆交通安全市民大会
 11月26日(火)、午後1時30分～3時30分 團中央市民会館劇場 四式典、交通安全講話、講話「目と脳を鍛える！安全に活かす動体視力トレーニング法」。講師は視覚認知教育協会代表理事の藤川陽一さん 無料 11月24日(日)、午前10時～午後5時 團市立図書館 ☎96552265

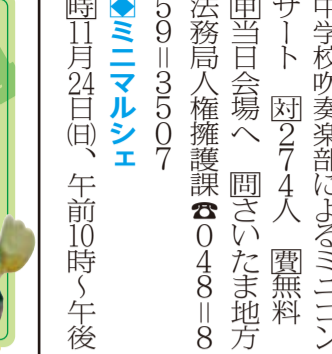
◆親子リサイクル教室 みんなでリサイクルクリスマス
 11月7日(日)、午前10時～正午 團リサイクルプラザ(砂原355) 団市内在住で1歳～6歳のお子さんご家族20組 11月9日(日)、午後1時から電話で左記へ 團リサイクルプラザ ☎976153671



◆令和元年度全国中学生人権作文コンテスト埼玉県大会表彰式およびミニコンサート
 11月7日(日)、午後1時～3時30分 團さいたま市民会館おみや(さいたま市大宮区下町3の47の8) 四▼1部：作文表彰式 ▼2部：朝霞市立朝霞第五中学校吹奏楽部によるミニコンサート 11月7日(日) 14人 無料 11月24日(日)、午前10時～午後5時 法務局人権擁護課 ☎481185913507



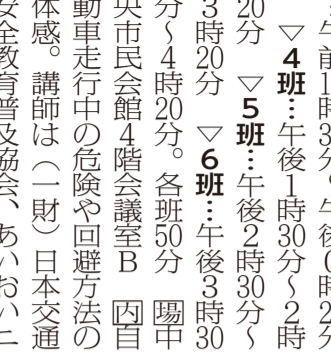
◆交通安全危険予測シミュレーターを使った交通安全教室
 11月12日(木)、▼1班：午前9時30分～10時20分 ▼2班：午前10時30分～11時20分 ▼3班：午前11時30分～午後0時20分 ▼4班：午後1時30分～2時20分 ▼5班：午後2時30分～3時20分 ▼6班：午後3時30分～4時20分 各班50名 團中央市民会館4階会議室B 四自動車走行中の危険や回避方法の体感。講師は(一財)日本交通安全教育普及協会、あいおいニッセイ同和損害保険会社の皆さん 団市内在住で自動車免許をお持ちの65歳以上の方30人(1班5人) 無料 11月14日(土)、午前8時から電話で左記へ 團こしがや安心課 ☎963119185



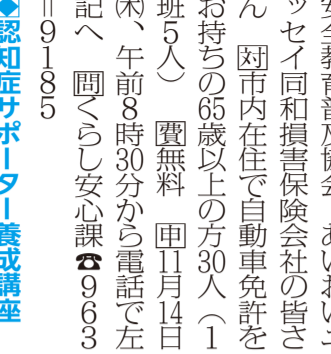
◆認知症サポーター養成講座
 11月30日(日)、午前10時～11時30分 團川柳地区センター大会議室 四認知症の理解と対応、予防方法など。初めて受講された方に認知症サポーターの証としてオレンジリングを配布します 団市内在住・在勤の方40人 無料 11月5日(火)から直接または電話で左記へ 団地域包括支援センター川柳・大相模 ☎9010753(土曜・日曜日、祝日を除く。午前8時30分～午後5時30分)



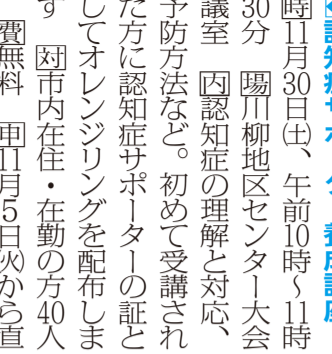
◆フレニエーション指導者養成講習会
 11月1日(日)、午後1時30分～4時30分 團第二体育館 四吹き矢、室内ペンタゴン等のニュースポーツ 団市内在住・在勤の方40人 無料 11月5日(火)から直接または電話で左記へ 団地域包括支援センター川柳・大相模 ☎9010753(土曜・日曜日、祝日を除く。午前8時30分～午後5時30分)



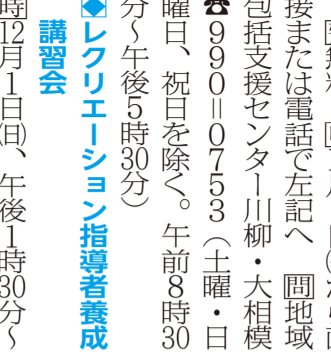
◆災害時外国人支援サポーター養成講座
 11月10日(日)、午後1時30分～4時30分 團市役所第三庁舎5階会議室 四災害時外国人が直面する課題や災害時多言語支援センターの機能と役割について体験しながら学ぶ ②災害多言語支援センター立ち上げ訓練 ③包丁と包 ④包丁と包教室 11月10日(日)、午後1時30分～3時30分 團リサイクルプラザ(砂原355) 団市内在住で18歳以上の方8人 無料 11月9日(土)、午前9時～11時 團市立図書館 ☎965522655



◆親子リサイクル教室 みんなでリサイクルクリスマス
 11月7日(日)、午前10時～正午 團リサイクルプラザ(砂原355) 団市内在住で1歳～6歳のお子さんご家族20組 11月9日(日)、午後1時から電話で左記へ 團リサイクルプラザ ☎976153671



◆ボランティア活動
 11月9日(日)、午後1時30分～3時30分 團中央市民会館4階16号会議室 四「マンション管理」の諸々の問題について。講師は弁護士の泉田仁さん 無料 11月28日(木)までに電話またはメールで左記へ 団市民活動支援課 ☎96311914



自由な遊びをしよう!!
 穴掘りや泥んこ遊び、水や火を使うなど、子どもたちが自由な遊びを体験できます。いずれの会場も無料でご参加いただけます。事前の申し込みは不要ですので、ぜひ遊びに来てください。



ガーヤちゃんの蔵敷で 蔵敷でガーヤちゃんがお出迎え!
 11月16日(土)です
 問(一社) 越谷市観光協会 ☎97119002

◆ネオスタンダード・アート「楳脂」
 11月17日(日)、午前10時～午後3時 原っぱ公園(西大袋土地区画整理事業地内) 団青少年課 ☎963119308

◆若草文化展覧会「華道・盆栽」
 11月9日(日)、午後4時～午後10時 団市立図書館 団市内在住で18歳以上の方8人 無料 11月9日(土)、午前9時～11時 團市立図書館 ☎965522655

◆若草文化展覧会「華道・盆栽」
 11月9日(日)、午後4時～午後10時 団市立図書館 団市内在住で18歳以上の方8人 無料 11月9日(土)、午前9時～11時 團市立図書館 ☎965522655

◆若草文化展覧会「華道・盆栽」
 11月9日(日)、午後4時～午後10時 団市立図書館 団市内在住で18歳以上の方8人 無料 11月9日(土)、午前9時～11時 團市立図書館 ☎965522655

◆若草文化展覧会「華道・盆栽」
 11月9日(日)、午後4時～午後10時 団市立図書館 団市内在住で18歳以上の方8人 無料 11月9日(土)、午前9時～11時 團市立図書館 ☎965522655

◆若草文化展覧会「華道・盆栽」
 11月9日(日)、午後4時～午後10時 団市立図書館 団市内在住で18歳以上の方8人 無料 11月9日(土)、午前9時～11時 團市立図書館 ☎965522655

◆若草文化展覧会「華道・盆栽」
 11月9日(日)、午後4時～午後10時 団市立図書館 団市内在住で18歳以上の方8人 無料 11月9日(土)、午前9時～11時 團市立図書館 ☎965522655

◆若草文化展覧会「華道・盆栽」
 11月9日(日)、午後4時～午後10時 団市立図書館 団市内在住で18歳以上の方8人 無料 11月9日(土)、午前9時～11時 團市立図書館 ☎965522655

◆若草文化展覧会「華道・盆栽」
 11月9日(日)、午後4時～午後10時 団市立図書館 団市内在住で18歳以上の方8人 無料 11月9日(土)、午前9時～11時 團市立図書館 ☎965522655

◆若草文化展覧会「華道・盆栽」
 11月9日(日)、午後4時～午後10時 団市立図書館 団市内在住で18歳以上の方8人 無料 11月9日(土)、午前9時～11時 團市立図書館 ☎965522655

◆若草文化展覧会「華道・盆栽」
 11月9日(日)、午後4時～午後10時 団市立図書館 団市内在住で18歳以上の方8人 無料 11月9日(土)、午前9時～11時 團市立図書館 ☎965522655

◆若草文化展覧会「華道・盆栽」
 11月9日(日)、午後4時～午後10時 団市立図書館 団市内在住で18歳以上の方8人 無料 11月9日(土)、午前9時～11時 團市立図書館 ☎965522655

◆若草文化展覧会「華道・盆栽」
 11月9日(日)、午後4時～午後10時 団市立図書館 団市内在住で18歳以上の方8人 無料 11月9日(土)、午前9時～11時 團市立図書館 ☎965522655

◆若草文化展覧会「華道・盆栽」
 11月9日(日)、午後4時～午後10時 団市立図書館 団市内在住で18歳以上の方8人 無料 11月9日(土)、午前9時～11時 團市立図書館 ☎965522655

◆若草文化展覧会「華道・盆栽」
 11月9日(日)、午後4時～午後10時 団市立図書館 団市内在住で18歳以上の方8人 無料 11月9日(土)、午前9時～11時 團市立図書館 ☎965522655

◆若草文化展覧会「華道・盆栽」
 11月9日(日)、午後4時～午後10時 団市立図書館 団市内在住で18歳以上の方8人 無料 11月9日(土)、午前9時～11時 團市立図書館 ☎965522655

◆若草文化展覧会「華道・盆栽」
 11月9日(日)、午後4時～午後10時 団市立図書館 団市内在住で18歳以上の方8人 無料 11月9日(土)、午前9時～11時 團市立図書館 ☎965522655

◆若草文化展覧会「華道・盆栽」
 11月9日(日)、午後4時～午後10時 団市立図書館 団市内在住で18歳以上の方8人 無料 11月9日(土)、午前9時～11時 團市立図書館 ☎965522655

◆若草文化展覧会「華道・盆栽」
 11月9日(日)、午後4時～午後10時 団市立図書館 団市内在住で18歳以上の方8人 無料 11月9日(土)、午前9時～11時 團市立図書館 ☎965522655

◆若草文化展覧会「華道・盆栽」
 11月9日(日)、午後4時～午後10時 団市立図書館 団市内在住で18歳以上の方8人 無料 11月9日(土)、午前9時～11時 團市立図書館 ☎965522655

◆若草文化展覧会「華道・盆栽」
 11月9日(日)、午後4時～午後10時 団市立図書館 団市内在住で18歳以上の方8人 無料 11月9日(土)、午前9時～11時 團市立図書館 ☎965522655

◆若草文化展覧会「華道・盆栽」
 11月9日(日)、午後4時～午後10時 団市立図書館 団市内在住で18歳以上の方8人 無料 11月9日(土)、午前9時～11時 團市立図書館 ☎965522655

◆若草文化展覧会「華道・盆栽」
 11月9日(日)、午後4時～午後10時 団市立図書館 団市内在住で18歳以上の方8人 無料 11月9日(土)、午前9時～11時 團市立図書館 ☎965522655

◆若草文化展覧会「華道・盆栽」
 11月9日(日)、午後4時～午後10時 団市立図書館 団市内在住で18歳以上の方8人 無料 11月9日(土)、午前9時～11時 團市立図書館 ☎965522655

お知らせパック
~この指とまれ!~
おいでください

【お知らせパック~この指とまれ!~】の
令和元年度分の追加登録・掲載依頼

11月29日(金)まで受け付けています
(土曜・日曜日、祝日を除く。午前8時
30分~午後5時15分)。用意する資料
など詳しくは広報広聴課へ。なお、団
体登録と掲載依頼は年度ごとに更新
が必要です。

令和2年度(2020年度)の団体登録
手続きは2月3日(月)~3月31日(火)に広
報広聴課で受け付けます。

☎広報広聴課(本庁舎2階) ☎963-
9117

◆埼玉県芸術文化祭2019地域文化
事業 サンシティ市民合唱団定期
演奏会

時12月8日(日)、午後1時15分開場、2
時開演 場サンシティ大ホール 内オ
ペラ「忘れられた少年-天正遣欧少年
使節」 費指定席2,500円、自由席
1,500円、学生1,000円、65歳以上
の方は割り引きあり 申保育希望は11
月28日(休)まで下記へ 問サンシティ
市民合唱団・山崎 ☎090-9105-5548

◆ギター弦の会発表演奏会

時11月29日(金)、午前11時開演 場北
部市民会館劇場 内アラビア風奇想
曲、小雨ふる径ほか 費無料 申当日
会場へ 問ギターグループアンダン
テ・眞島 ☎977-8866

◆無添加手作り味噌作り

時12月8日(日)、①午後1時~2時30分
②午後2時30分~4時 場南越谷
地区センター 費2,850円 申11月
20日(休)まで(消印有効)に、往復はがき
に①または②のいずれかの希望・住所
・氏名・電話番号を記入し下記へ 問
越谷市立消費生活センター連絡協議

会・川瀬 ☎343-0852 新川町
1-440-2) ☎090-8345-6846

◆祝越谷市文化連盟創立50周年記
念事業 第50回記念越谷市書道
連盟展及び第22回役員書道展

時11月29日(金)~12月1日(日)、午前10
時~午後6時(1日は午後4時30分ま
で) 場サンシティ展示ホール・小ホー
ルギャラリー 内書道作品の展示(一
般・学生) 費無料 問越谷市書道連
盟・高岡 ☎963-5663

◆防災チャレンジ体験会

時11月17日(日)、午前9時30分~午後
2時ごろ 場大沢北交流館 内手作り
防災グッズと野外料理 対年長以上
のお子さんと保護者 費無料 申当
日会場へ 問ボーイスカウト越谷第一
団・戸嶋 ☎080-5671-9857



◆第7回さらさらまつり(文化祭)

時11月16日(土)、午前10時10分~午
後1時50分 場埼玉県立草加かがや
き特別支援学校(草加市松原4-6-1)
申当日会場へ 問草加かがやき特別
支援学校 ☎048-946-2131

◆第44回越谷成年後見市民講座

時11月25日(月)、午後2時~4時 場市
民活動支援センター「ななサポしが
や」活動室A・B 内講演「遺言作成の
すすめ~任意後見とともに」、相談
対50人 費300円 申当日会場へ
問NPO法人越谷成年後見支援センタ
ー・今井 ☎963-1672

◆レイクタウン駅前フリーマーケット
開催・出店者募集

時11月16日(土)・17日(日)、午前10時~
午後3時。雨天中止 場越谷レイクタ
ウン駅前広場 費1区画2,000円(当
日払い) 申電話または事務局ホーム
ページ(http://recycle-man.or.jp/)

から申し込み 問リサイクルマン事務
局 ☎048-268-8711

◆第32回西ようまつり

時11月16日(土)、午前9時50分~午後
2時30分 場越谷西特別支援学校(西
新井850-1) 内学習発表、作品展
示、手工芸品などの製品頒布 問越
谷西特別支援学校 ☎962-0272

◆第71回(一財)順天堂精神医学研
究所講演会

時11月16日(土)、午後2時~4時 場順
天堂越谷病院集会ホール(袋山560)
内講演「ひきこもり・たてこもりへの
家族支援」。講師は中村心理療法研究
室室長の中村伸一さん 費無料 申
当日会場へ 問(一財)順天堂精神医
学研究所 ☎978-8595、☎978-8554

◆生き抜く力。終活ではなく「全う」し
てこそ

時11月30日(土)、午後2時~4時 場埼
玉県立大学講堂(三野宮820) 内医
療・福祉の専門家と一緒に「最期」を語
る 対200人 費無料 申当日会場
へ 問埼玉県立大学 ☎940-7701

◆社会福祉法人埼玉いのちの電話公
開講演会

時令和2年(2020年)1月11日(土)、午後
1時30分開場、2時開演 場埼玉会館
小ホール(さいたま市浦和区高砂
3-1-4) 内講演「あふれでたのはやさ
しさだった~人は人の輪の中で育つ
~」。講師は作家で詩人の察美千子さ
ん。手話通訳あり 費無料 申11月5
日(火)から電話(月曜~金曜日、午前10
時~午後5時)またはファクスで下記へ
問(福)法人埼玉いのちの電話事務局
☎048-645-4322、☎048-645-
4355

◆第43回越陽祭

時11月16日(土)、午前9時50分~午後
2時 場越谷特別支援学校(船渡500)
内学習発表、作品展示、バザーなど
問越谷特別支援学校 ☎975-2111

◆第10回「一日子ども商店街」

時12月7日(土)、午前10時~午後3時
場越谷市蒲生交流館など 内子ども
店長募集(11月20日(休)までに申し込
み)。詳しくはNPO法人ファミリーリン
ク越谷のホームページ(http://family
link-koshigaya.jimdo.com/)をご覧
ください 対子ども店長は4歳~小学
生。買い物はどなたでも 問NPO法
人ファミリーリンク越谷・出村 ☎090-
8343-2309

◆第7回初めての短歌教室

時11月20日(休)、午後1時30分~3時
30分(1時15分集合) 場中央市民会
館5階第11会議室 内講師は(一社)
倫理研究所しきなみ短歌講師の近藤
高雄さん 対20人 費無料 申11
月12日(休)までに電話で下記へ 問家
庭倫理の会越谷・山田 ☎090-4126-
2228

◆埼玉県立大学公開講座

時12月5日(木)、午前10時40分~午後
0時10分 場埼玉県立大学 内高齢
者に多い変形性膝関節症由来の膝の
痛みに対する対処法 対65歳以上の
膝の痛みをお持ちの方60人(抽選)
費無料 申11月22日(金)まで(必着)に
大学ホームページ応募フォームまたは
往復はがき、ファクス、メールに講座
名・住所・氏名(ふりがな)・年齢・電話
番号(ファクス番号)を記入し下記へ
問埼玉県立大学地域産学連携センタ
ー(☎343-0036三野宮820) ☎973-
4114、☎973-4807、E-mail edec
@spu.ac.jp

◆家事家計講習会2019

時11月22日(金)、午前10時~正午 場
市民活動支援センター「ななサポしが
や」活動室 費400円(資料代含
む)、託児は250円(保険代、軽食含む、
1歳以上要予約) 申事前に電話また
はファクスで下記へ 問草加友の会・
須田 ☎☎974-4561

自分のまちが
好きになるアプリ
マチイロ
ご利用ください

広報しがやお知らせ版(毎月1
日発行)・季刊版(3月・6月・9
月・12月の15日発行)、しがや
市議会だよりをスマートフォン向け
アプリ「マチイロ」で配信してい
ます。

広報しがやをご覧になるには、
マチイロアプリをダウンロード後、
お住まいの地域を「越谷市」に設定
してください。マチイロでは、最新
号の発行を表示や音でお知らせす
るほか、記事の拡大・縮小、記事を切
り取って画像形式で保存することが
できます。右記の二次
元コードからダウンロ
ードできます。



問広報広聴課 ☎963-9117



◆応急手当講習会

時11月20日(水)、午前9時
~正午: 普通救命I(心肺蘇
生法、AEDを含む) 11
月24日(日)、午前9時~午後5
時: 上級救命(心肺蘇生法、
AEDを含む) 場消防本庁
舎 内市内在住・在勤・在学
で中学生以上の方各30人 費
無料 申11月1日(金)~14日(木)
に電話で下記へ 問消防署 ☎
974-10136

◆甲種防火管理再講習会

時11月28日(木)、午後1時30分

~4時 場消防本庁舎 内市
内在住・在勤・在学で次の①
または②のいずれかに該当す
る、不特定の人が出入りする
飲食店などの建物のうち、3
00人以上を収容する対象物
の甲種防火管理者50人。①選
任日が講習修了日から4年以
内で、講習修了日を基準とし
て翌年度の4月1日から5年
以内。②選任日が講習修了日
から4年以上経過して、選任
日から1年以内 費1400
円(テキスト代) 申11月13
日(水)~20日(水)に申請書にテキ
スト代、写真(3枚×2・5
センチ)1枚を添えて直接消防本
部予防課へ(土曜・日曜日を
除く)。申請書は消防本部、
消防署・各分署で配布するほ
か、市ホームページから印刷
できます 問消防本部予防課
☎974-10103

◆越谷市消防特別点検

時11月10日(日)、午前9時から
場総合公園多目的運動場。
荒天およびグラウンド不良の場
合は、増林地区センター(関
係者のみ) 内消防職員およ
び消防団員の人員・服装の点
検、車両パレード、消防自動
車からの放水。一般の見学席
もあります 問消防本部予防
課 ☎974-10104

11月9日~15日は秋の火災予防運動
2019年度全国統一防火標語
「こころずい いねーで確認 火の用心」

市内では今年に入り10月1
日現在で69件の火災が発生し
ており、主な原因は、多いも
のから順に放火、たばこ、こ
ころとなつていきます。火災を
起こさないために、日頃から
次のことに注意しましょう。
●家の周りに燃えやすいもの
は置かず、扉や物置は必
ず施錠する
●ガスこんろなどのそばを離
れるときは必ず火を消す
●寝たばこはしない
●ストーブは、燃えやすいも
のから離して使用する
●火災による逃げ遅れを防ぐ
ため、住宅用火災警報器を
設置する

●初期消火を行えるように消
火器などを設置する
●寝具やカーテン、じゅうた
んなどの燃えやすいもの
は、防災製品を使用する
●幼年消防クラブ員と
婦人防火クラブ員による
駅頭防火広報を行います
時11月11日(月)、午前10時から
場東武スカイツリーライン
せんげん台駅、北越谷駅、新
越谷駅 問消防本部予防課
☎974-10103

子育て

ひとり親家庭等医療費支給制度

母子家庭・父子家庭の親・養育者(親以外で子どもを育てている方)、または父か母に一定の障がいがある家庭の方が医療保険制度で医療機関等にかかった場合、支払った医療費の一部を助成します(事前登録と申請が必要です。所得制限があります)。

【現況届を提出ください】

受給中の方に現況届をお送りします(児童扶養手当受給者を除く)。11月15日(金)までに左記へご提出ください。

子育て支援課(第二庁舎2階) ☎963-9166

令和2年度(2020年度) 児童保育室の利用申し込み

時11月24日(日)~27日(水)、午前9時~午後5時 陽市役所第二庁舎5階大会議室 岡小学校に就学中の児童で、その保護者および同居の親族が就労、就学または技能訓練、出産、疾病、障が



い、介護、看護、求職活動等で昼間家庭にいない方 岡令和2年度児童保育室利用申請書(児童1人につき1枚)、在職証明書・在学証明書・診断書など児童保育室の利用を必要とする理由を証明する書類。申請書等は青少年課、各児童保育室、市内の各保育所(園)、幼稚園で配布します。詳しくは左記へ 岡青少年課(第二庁舎2階) ☎963-9158

相談

出張法律相談

時12月8日(日)、午後1時30分~4時40分 陽吉川市民交流センターおあしす(吉川市きよみ野1の1) 因相続、遺言、登記など。面接相談 申電話で総合相談センター(☎048-88387472)へ 岡埼玉司法書士会事務局 ☎048-88663

「多重債務者相談強化キャンペーン2019」無料相談会

時11月11日(月)、午前10時~午後4時 陽中央市民会館4階会議室A・B 因弁護士、司法書士による面接相談 岡多重債務者お困りの方 申11月8日(金)まで電話で予約専用ダイヤル(☎048-88393222)へ(土曜・日曜日、祝日は除く)。 岡埼玉

DVに悩んでいる 女性は勇気を持って相談を

11月12日~25日は国の「女性に対する暴力をなくす運動」期間です。1人で悩まず、まずは相談ください。 <相談機関> 女性・DV相談支援センター ☎963-9176 (15面のDV相談参照)、埼玉県男女共同参画推進センター ☎048-66003800。男性からの相談

も受け付けます 岡人権・男女共同参画推進課 ☎963-9113

12月4日~10日は「人権尊重社会をめざす県民運動強調週間」です。 時12月5日(木)、午前10時~午後4時 陽中央市民会館4階第4相談室 因人権に関する悩みや心配事に対して、人権擁護委員が相談に応じます。 秘密は厳守します 岡人権・男女共同参画推進課 ☎963-9119

全国一斉「女性の人権ホットライン」強化週間

さいたま地方事務局と埼玉県人権擁護委員連合会では、パートナーからの暴力やストーカー行為など、女性をめぐる問題について専用電話(☎0570-070810)による相談を受け付けます。11月18日(月)~24日(日)、午前8時30分~午後7時(23日・24日は午前10時~午後5時) 岡さいたま地方事務局 人権擁護課 ☎048-8593507

就職・創業

県消費生活課 ☎048-8302635

消費税率軽減税率制度セミナー & 相談会

時12月6日(金)、▽午前10時30分~正午 △午後1時30分~3時 陽サンシティ小ホール 岡各回400人 申当日会場へ 岡越谷税務署 ☎965-8174

女性のための就職支援セミナー

時12月12日(木)、午前10時~正午 陽産業雇用支援センター4階会議室 因適性診断、自己PR方法、プロのシューフィッターから学ぶ靴選び 岡市内在住で就職活動中の女性20人 申11月8日(金)から電話で左記へ 岡産業支援課 ☎967-4680

就職支援セミナー(金曜講座)

時12月6日(金)：魅力ある応募書類の書き方 △12月20日(金)：好感度アップ! 採用面接の

事業者の方へ

越谷市中小企業資金融資制度をご利用ください

因▽一般小口資金：限度額200万円、返済期間10年・設備12年、利率年1.8%以内
▽特別小口資金：限度額200万円、返済期間10年・設備12年、利率年1.8%以内
▽一般中口資金：限度額500万円、返済期間10年・設備12年、利率年2.1%以内
▽起業家育成資金：限度額200万円、返済期間10年・設備10年、利率年1.6%以内 岡市内中小企業者、起業家 岡産業支援課 ☎967-4680

ちよこつと手話(第17回)

日常会話で使う手話をちよこつと紹介します。皆さんも一緒に手話でお話ししてみませんか?

★家族 ★きょうだい

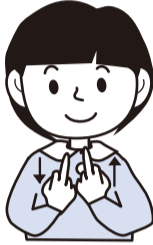
①家族

胸の前で、中指の指先を合わせ三角の屋根を作り、左手の下で親指と小指を立てた右手を半回転させる。



②きょうだい

両手の中指(姉妹の場合は小指)を立てて並べ、上下に引き離す。



右の二次元コードから YouTubeでもご覧いただけます。



岡障害福祉課 ☎963-9164

市民活動支援センター

ななサポこしがやの催し

いずれも、費無料 陽申岡市民活動支援センター「ななサポこしがや」☎969-2750 下記のほか、パソコンなんでも相談、ぽっぽひろばも開催します

ママのための写真整理講座

時11月18日(月)、午前10時~正午 因 ①アドバイザーから写真整理の仕方を学ぶ ②交流会 岡子育て中の保護者や写真整理をしたい方20人

かふえとも 落ち葉アート

時11月24日(日)、午前10時~正午 因 四ヶ村緑道などの落ち葉等を使ったハンドクラフト、交流会 岡30人

センターの日 カワセミ写真展~越谷にいきる宝石~

時12月1日(日)~7日(土)、午前9時~午後5時 因カワセミなど野鳥の写真展示

男女共同参画支援センター

ほっと越谷の催し

特に記載のない場合、費無料 陽申 男女共同参画支援センター「ほっと越谷」☎970-7411(月曜日、祝日休所)

パネル展「女性に対する暴力をなくす運動」

時11月8日(金)~11月15日(金) 陽市役所本庁舎1階ロビー

「ほっと越谷」市民公募型男女共同参画事業

▶自分らしく生きるための高齢学セミナー(医療・介護一体改革と女性の負担増)

時12月5日(木)、午後1時30分~4時30分 因講師はライフデザイン社会保障研究会代表の徳田五十六さん。超高齢社会の医療・介護の実態を知り、最期まで自分らしく暮らせる社会づくりについ

て考える 岡30人 費資料代100円 申岡医療協会のたま越谷支部・丸山 ☎090-8430-5430

ヒューマンライブラリー “生きた本” との出会い

時11月30日(日)、午前10時~正午 因さまざま障がいのある方や在住外国籍の方、性的マイノリティの方などの体験談を聞き、多様な少数者への理解を深める 岡30人 申岡誰もがくらしやすいまちづくり実行委員会・阿保 ☎090-8050-6886

これだけは知っておきたいパートタイム労働法

時11月21日(日)、午前10時~正午 因パートタイム労働法の重要ポイントを解説。グループワークで悩みや疑問を解消する。雇用保険受給者には受講証明書を発行 岡30人。保育あり(1歳6カ月~就学前、要予約)、保育申し込みは11月14日(木)まで

読者クイズ

越谷市民に愛されている、ある鍋料理が自宅で楽しめる商品としてインターネットで販売されます。その商品は何でしょう。

応募方法

11月15日(金)まで(消印有効)に、はがきにクイズの答え・郵便番号・住所・氏名(ふりがな)・年齢を書いて、広報広聴課「広報こしがや読者クイズ」まで。正解者の中から10人(抽選)の方に記念品をお送りします。当選者の発表は、記念品の発送をもって代えさせていただきます。

岡広報広聴課 ☎963-9117



健康マイレージ 新規参加者募集中!

埼玉県コバトン健康マイレージ事業は、ウォーキングや、市が行う健康づくり教室などに参加すると、県と市の各ポイントが貯まり、賞品が当たる抽選に参加できます。

市内在住で18歳以上の方。申込書と保険証のコピーを郵送で埼玉県コバトン健康マイレージ事務局へ。申込書は事務局ホームページ (<https://kobaton-mileage.jp/>) から印刷できます。詳しくはお問い合わせください。

市民健康課 ☎978-3511

講座・教室

●ラク楽! 男の料理教室 日
本味の食べ歩き愛知編
時11月28日(木)、午前10時~午後
1時 因講話と調理実習 因24
人 費500円 申込付中

●コバトン痛み予防教室~膝痛
編
時12月3日(火)、午後2時~3時



対象者は市内在住の方。特に記載がない場合は会場・問い合わせは市民健康課(保健センター)、費用は無料。◎は事前に市民健康課への申し込みが必要です(電話可。申し込み順)。電話番号のおかけ間違いにご注意ください。

●コバトンは、埼玉県コバトン健康マイレージポイントの対象事業です。

市民健康課
(保健センター)
☎343-0022
東大沢1-12-1

978-3511



もしものときは!

急患診療所などの救急医療は、急患(急性の病気)の診療が対象です。また、医療費が通常と異なる場合があります。

日曜日や祝日に診療を行っている医療機関は、市ホームページや、公共施設にて配布している『越谷市の休日診療・救急医療のご案内』をご覧ください。

休日当番医

- 診療時間は医療機関や診療内容によって異なります。事前に各医療機関に電話連絡のうえ、受診してください。
- 11月4日(休)**
▷わかば眼科 ☎970-1658
大沢3-6-1 パルテきたこし304/眼
▷けやきクリニック ☎969-2525
宮本町3-63-1/内・外
▶前原歯科医院 ☎990-6088
南越谷4-16-9/歯・小歯・歯外・矯正
- 11月23日(祝)**
▷越谷大袋クリニック ☎978-1611
袋山1557-25/内
▷石川医院(北越谷) ☎976-4900
北越谷2-20-11/内・小
▶坂下歯科 ☎969-3030
赤山町1-53/歯・小歯

夜間急患診療所

東越谷10-31 ☎960-1000
【休診日】なし(年中無休)
【診療科目】内科小児科(内科的疾患)
【受付】午後7時30分~午後10時30分
【診療】午後8時~午後11時
*薬の処方は、原則1日分となります。翌日は、かかりつけ医を受診ください
*受診の際は事前に電話のうえ、健康保険証等をお持ちください

探す 相談する

<急病に関する相談・緊急に受診できる医療機関の案内>

- 埼玉県救急電話相談 #7119または☎048-824-4199 24時間365日実施。急な病気やけがに関して、看護師の相談員が受診すべきかどうかなどをアドバイスします。また、緊急に受診できる医療機関(歯科・口腔外科・精神科を除く)もご案内します。
- 埼玉県AI救急相談 急な病気やけがに関して、チャット形式で相談した内容をもとにAI(人工知能)が受診すべきかどうかなどをアドバイスします。詳しくは、「埼玉県AI救急相談」で検索してください。
- *いずれも医療行為ではなく、相談者へのアドバイスをを行うものです
- <緊急的な精神医療相談>
- 埼玉県精神科救急情報センター ☎048-723-8699 休日や夜間の緊急的な精神医療相談。月曜~金曜日は午後5時~翌朝8時30分、土曜・日曜日、祝日、年末年始は午前8時30分~翌朝8時30分

越谷市薬剤師会
薬の相談日(要予約)

**11/12(火)・26(火)
・12/10(火)**

午後1時~3時、越谷市薬剤師会事務局(中町6-6)☎960-4100
*相談日の1週間前までに電話でご予約ください



おいしく食べて健康になろう!

●コバトンおいしいランチで健康づくり! 野菜料理教室
時11月20日(水)、午前10時~午後
1時 因大相模地区センター、
保健センター 因ヘルスマイト

30分 陽出羽地区センター 因
理学療法士による講話と簡単に
できる体操やストレッチ 因市
内在住で医師による運動制限の
ない方20人 因運動のできる服
装、水分補給用の飲み物、バス
タオル、筆記用具、室内用運動
靴 因11月12日(火)から受け付け
る

●コバトン肺の病気(COPD)予防セミナー&禁煙講座
~COPDについて学ぼう~
時12月8日(日)、午後1時30分~
4時。講話のみ参加の場合は午
後1時30分~3時 因中央市民
会館5階第2・3会議室 因医
師講話、たばこに含まれている
有害成分の摂取状況の測定な
ど。禁煙希望者には保健師が支
援します 因COPDまたは禁
煙に関心のある方50人 因受付
中

●コバトンヘルシーッキング
「高血圧を予防しよう」
時11月22日(金)、午前10時~午後
1時 因講話と調理実習 因24
人 費500円 申込付中

●コバトンロコモ予防チャレンジ教室
「ロコモティブシンドローム(略称ロコモ)を知り、予防のための生活習慣について学びませんか」
時12月16日(月)・令和2年
(2020年)1月20日(月)・2
月17日(月)・保健センター ②12
月10日(火)・2年1月28日(火)・2
月25日(火)・桜井地区センター
③12月4日(水)・2年1月8日

●認定看護師が伝えるいきいき健康講座
時11月19日(火)、午後1時~3時
(0時30分から受け付け) 因
市立病院西棟3階会議室 因腸
活、高齢者のうつ病や身体と栄
養について。講師は市立病院認
定看護師 因100人 費無料
因当日会場へ 因市立病院看
護部 ☎965-2221

●お口と栄養と運動の元氣塾、
フレイルを予防しよう、
時12月5日(木)・12日(木)・19日
(木)・令和2年(2020年)1
月23日(木)(最終日はフォロー
アップ講座)。いずれも午前9
時30分~11時30分 因北部市民
会館第3会議室 因お口の健康
チェック・口腔体操・運動ほか
65歳以上の方15人 費無料 因
市内在住で運動制限のない
運動のできる服装、運動靴、水
分補給用の飲み物、タオル、筆
記用具 因11月7日(木)から直接
または電話で左記へ 因地域包
括ケア推進課(第二庁舎1階)
☎963-9163

●協力をください
愛の献血
越谷レイクタウン献血ルーム
(イオンレイクタウンmori
1階☎987-3737)で献
血ができます。全血献血は午前
9時45分~午後5時30分、成分
献血は午前9時45分~午後4時
30分です(そのほかの献血でき
る場所は日本赤十字社のホーム
ページで検索できます)。

●初回献血 お友達&ご家族紹
介キャンペーン実施中! 県
では11月末まで献血経験者の方
と献血未経験の方(お友達やご
家族の方など)が、県内の献血
ルームや献血バスと一緒に献血
すると、すてきなプレゼントが
もらえます 因保健総務課 ☎9
73-77530

コバトン 生活習慣病予防セミナー (糖尿病・心臓病・脳卒中)

生活習慣病の基礎知識と予防方法について、医師がわかりやすく解説します!

| 日時 | 内容/講師 | 申込み |
|-------------------------|--|------------|
| 11/13(水) 14:30~16:30 | 血糖値が高めの方へ~ 糖尿病予防セミナー / 越谷レイクタウン内科医師 藤本まどかさん | 受付中 |
| 12/ 5(木) 13:30~15:30 | 知って防ごう突然死! 心臓病予防セミナー / 松尾医院医師 松尾一可さん | |
| 12/18(水) 13:30~15:30 | 脳卒中の前兆にご注意! 脳卒中予防セミナー / 蒲生天神橋クリニック医師 長谷川浩一さん | 11/13(水)から |

〈会場〉 中央市民会館5階第4~6会議室
〈定員〉 各100人
〈持ち物〉 健康診査の結果、筆記用具
〈申込み〉 電話で下記へ
市民健康課 ☎978-3511

コバトン 糖脂を燃やせ! 糖尿病予防月間《後編》

11月は糖尿病予防月間です。食事や運動などさまざまな角度から糖尿病予防を学びましょう。
*コース制ではありません。興味がある講座にお申し込みください

| 日時 | 内容 | 会場 |
|-------------------------|-------------------------------------|--------|
| 11/18(月) 14:00~16:00 | 【運動】健康アップ! かんたん運動セミナー | 中央市民会館 |
| 11/20(水) 13:30~15:00 | 【歯科】歯科健診・相談 *施設利用者(60歳以上の方)のみ | ひのき荘 |
| 11/24(日) 10:00~12:00 | 【講話】「糖尿病と上手につき合う方法論」~コントロール編~ | 中央市民会館 |
| 12/5(木) 10:00~11:30 | 【栄養】継続が大事! 糖尿病予防のバランス食講座 | 保健センター |
| 12/18(水) 10:00~13:00 | 【栄養】ヘルシーッキング ~糖尿病予防のバランス食~(材料費500円) | |

〈対象〉 糖尿病予防に関心のある方
〈申込み〉 受付中
市民健康課 ☎978-3511



予防接種

●高齢者肺炎球菌予防接種

令和2年(2020年)3月31日(火)まで 陽市内実施医療機関 陽市内在住で次の①または②のいずれかに該当し、23価肺炎球菌ワクチン(ニューモバックス)を初めて接種する方。
①下表に該当する ②接種日に

| 年齢 | 対象生年月日 |
|--------|-------------------|
| 65歳 | 昭和29年4月2日~30年4月1日 |
| 70歳 | 昭和24年4月2日~25年4月1日 |
| 75歳 | 昭和19年4月2日~20年4月1日 |
| 80歳 | 昭和14年4月2日~15年4月1日 |
| 85歳 | 昭和9年4月2日~10年4月1日 |
| 90歳 | 昭和4年4月2日~5年4月1日 |
| 95歳 | 大正13年4月2日~14年4月1日 |
| 100歳 | 大正8年4月2日~9年4月1日 |
| 101歳以上 | 大正8年4月1日以前 |

60歳以上65歳未満で、心臓、じん臓もしくは呼吸器の機能またはヒト免疫不全ウイルスによる免疫機能に障がいがあり身体障害者手帳1級を持っている、または同等の障がいがあり医師の診断書がある 費用が無料になる方がいます。詳しくは市民健康課へ) 事前に市内実施医療機関へ予約

関 インフルエンザ予防接種 1回分 陽市内に住所を有し、①または②のいずれかに該当する方。①接種日に65歳以上(65歳の誕生日の前日から受けられます) ②接種日に60歳以上65歳未満で、心臓、じん臓もしくは呼吸器の機能またはヒト免疫不全ウイルスによる免疫機能に障がいがあり身体障害者手帳1級を持っている、または同等の障がいがあり医師の診断書がある 費用が無料になる方がいます。詳しくは市民健康課へ) 事前に市内実施医療機関へ予約

接種希望の方は、必要書類を配布しますので、事前に市民健康課へお問い合わせください
●栄養士にきく! 食生活なんでも相談
陽12月12日(木)、午前9時~11時
●栄養士による生活習慣病予防等の個別相談 陽3人 陽受付中。このほかにも事前予約制で、随時相談あり
●リハビリなんでも相談
陽陽①11月19日・12月3日(火) : 保健センター ②11月14日(木) : ゆりのき荘 ③11月15日(金) : ゆりのき荘 ④午前9時~11時 : 30分(要予約) ⑤午前9時~11時 陽リハビリ(機能訓練の方法・腰痛予防・筋力向上など)について理学療法士や作業療法士による個別相談 陽各回8人 陽①受付中 ②③当日会場へ

●歯科健診・相談 歯の健康 健康長寿の第一歩
陽11月20日(木)、午後1時30分~3時 陽ゆりのき荘 陽ブラッシング指導ほか。治療は行いません 陽60歳以上の方20人 陽受付中。電話または市ホームページから電子申請で申し込み
●子宮頸がんについて
対象となる方に子宮頸がん検診の無料クーポン券を6月末に発送しました。無料クーポン券による子宮頸がん検診の実施期間は11月30日(土)までです。
●アルコール専門相談
陽11月26日(火)、午後1時30分~2時30分・3時30分(各1組) 陽精神保健支援室 陽お酒の飲み方、依存症本人への対応、節酒に関する相談など 陽市内在住でアルコールに関する相談を希望する本人または家族3組 陽筆記用具 陽電話で左記へ 陽精神保健支援室(第三庁舎1階) ☎963-9214

不整脈と脳梗塞



越谷市医師会 松尾医院 ☎977-5963
まつお いっか 松尾一可

心臓の病気である不整脈が脳梗塞の原因となることをご存じでしょうか? その不整脈の一つに心房細動があります。心房細動は心臓の上の部屋(心房)が1分間に400回~600回の速さで不規則に震え、正しい収縮と拡張がで

きなくなる不整脈です。年齢とともに増加し、60歳を超えると頻度は急激に高まり、80歳以上では約10人に1人は心房細動があるといわれています。

加齢以外にも、高血圧・糖尿病・甲状腺疾患・生活環境の乱れ・心不全などが原因で起こります。心房細動が続くと心臓から血液がうまく流れず、血液の流れが悪くなり血栓ができやすくなります。この血栓が脳の血管を詰まらせると脳梗塞が起きます。

心房細動が原因の脳梗塞は発症が突然で、約60%の方が命に関わるだけでなく、重篤な後遺症を残して寝たきりや介護が必要になることがあります。このため脳梗塞の危険性が高い場合は予防のために心臓に血栓ができるのを防ぐ薬(抗凝固薬)を使います。抗凝固薬は治療により出血の危険性を高めるため、脳梗塞の危険性や臨床症状など総合的に判断して治療の適応かどうかを判断します。抗凝固薬を開始するかどうかを決める際に最もよく使用される指標の1つにCHA2DS2-VAScスコアがあります。これは5つの評価項目の頭文字をとって命名された頭文字語です。脳梗塞の危険因子とされている心不全(C・心臓の機能が悪い状態)、高血圧(H)、年齢(A:75歳以上)、糖尿病(D)があると各1点、脳梗塞や一過性脳虚血性発作の既往(S)を2点として合計6点満点として計算し、点数

が高いほど心房内で血栓ができやすくなり、脳梗塞が起りやすくなり、抗凝固薬を適切に服用することが大事です。また、服用するうえで、自己判断で薬を中断・調節することは大変危険です。処置や手術など薬の調節が必要な時は主治医に相談しましょう。

健康診断などで心房細動を指摘されても、脳梗塞予防の重要性について知識や関心が高ければ、その後の受診に繋がらず、脳梗塞を予防できません。心房細動と診断されたら、かかりつけの主治医または専門医にご相談ください。

コパト 第22回 手話通訳・要約筆記あり
市民と医師のシンポジウム
テーマ: 超高齢社会を健康に過ごすための講座 ~明るく、楽しく、生き生きと!~
①市職員による現状報告 「越谷市における「特定健康診査」の実績報告」。
②テーマ別講演 「知ってください緑内障」。講師は獨協医科大学埼玉医療センター眼科講師の忍田米紀さん。「難聴はどこまで治せるか? 一難聴をきたす疾患と最新の難聴治療」。講師は獨協医科大学埼玉医療センター耳鼻咽喉科教授の田中康広さん
(日 時) 11月10日(日)、午後1時30分開演 (1時開場)
(場 所) 中央市民会館劇場
(対 象) 332人
(費 用) 無料
(申込み) 当日会場へ
問越谷市医師会☎975-6008、市民健康課☎978-3511

元気アツプ 運動教室が始まります 3クール目
(場所日時) 陽くすのき荘 (教養娯楽室) : 12月16日~令和2年(2020年)3月9日の毎週月曜日(12月30日は除く。祝日の場合は翌火曜日に開催) 陽大袋北交流館 (多目的室) : 12月17日~2年3月17日の毎週火曜日(12月31日、2月25日は除く。1月14日と2月11日は休館のため翌木曜日に開催) 陽けやき荘(教養娯楽室) : 12月18日~2年3月11日の毎週水曜日(1月1日は除く) 陽ゆりのき荘(研修室) : 12月18日~2年3月11日の毎週水曜日(1月1日は除く) 陽ひのき荘(多目的ホール) : 12月20日~2年3月13日の毎週金曜日(1月3日は除く)。午前10時~11時30分(大袋北交流館) ☎963-9163
(対象) 市内在住で運動制限のない65歳以上の方各会場50人(大袋北交流館は40人、ゆりのき荘は30人) (抽選。抽選の際は初めて参加する方、虚弱等の理由により地域包括支援センターが参加勧奨した方を優先します)。健康チェックがあります
(持ち物) 運動のできる服装、室内用運動靴、水分補給用の飲み物、汗拭きタオル、老人福祉センター使用証
(申込み) 11月11日(月)~15日(金)午前9時~午後5時)に直接または電話で左記へ 陽地域包括ケア推進課(第二庁舎1階) ☎963-9163

地域子育て支援センター

いずれも電話での申し込みは申し込み順です。下記のほか、おひさまの子(東越谷8-41-1)、にこにこ(北川崎729-1)、ぽかぽか(南荻島330-1)でも子育て講座を開催しています。詳しくは「しがや子育てネット」をご覧ください。子育て電話相談は各地域子育て支援センターへ。

☆すくすく(七左町1-347 南越谷保育園内) ☎990-5003

| 日程 | 講座名(内容) | 対象 |
|--------------------------------------|---|--------------------|
| 11/26(火) 10:00~11:00 | つくるむ「クリスマスリースをつくろう」 お子さんやお友だちと一緒に手作りのクリスマスリースを作りましょう | 1歳のお子さんと保護者 15組 |
| 〈申込み〉 11/8(金)から電話ですくすくへ(13:00~16:30) | | |

☆たけのこ(大竹815-1 おおたけ保育園内) ☎977-5311

| 日程 | 講座名(内容) | 対象 |
|--------------------------------------|-------------|------------------------|
| 11/13(水) 9:50~11:00 | 人形劇鑑賞「ピノキオ」 | 2歳~就学前のお子さんと 保護者15組 |
| 〈申込み〉 11/7(木)から電話でたけのこへ(13:30~15:30) | | |

☆げんき(レイクタウン8-3-5 越谷レイクタウンさくら保育園内) ☎988-0863

| 日程 | 講座名(内容) | 対象 |
|--------------------------------------|----------------------------|------------------------|
| 11/27(水) 10:00~11:00 | 子育て広場 (1歳児クラスのお友だちと遊ぼう) | 0歳~就学前のお子さんと 保護者20組 |
| 〈申込み〉 11/11(月)から電話でげんきへ(13:00~17:00) | | |

☆きらきら(谷中町2-88-4 松沢保育園内) ☎080-1058-3953

| 日程 | 講座名(内容) | 対象 |
|--------------------------------------|---|------------------------|
| 11/21(木) 9:50~10:50 | 子育て講座「スムーズに進めたいトイレの習慣」 相談コーナー「困っていることはありませんか?」 | 2歳~就学前のお子 さんと保護者10組 |
| 〈申込み〉 11/7(木)から電話できらきらへ(13:00~15:00) | | |

☆森のひろば(新越谷1-31-18 認定こども園わかばの森ナーサリー内) ☎993-4154

| 日程 | 講座名(内容) | 対象 |
|---------------------------------------|-------------------------------------|-------------------------|
| 11/25(月) 10:00~11:00 | 親子でふれあい遊び 「りんごちゃんにかくれんぼ♪」~子育て相談~ | 3カ月~5カ月のお子さんと 保護者10組 |
| 〈申込み〉 11/8(金)から電話で森のひろばへ(13:00~15:30) | | |

☆おへその広場(相模町3-220-1 のびるこどもの家保育園内) ☎988-8180

| 日程 | 講座名(内容) | 対象 |
|---------------------------------------|--|------------------------|
| 11/16(土) 10:00~11:30 | ようこそ!絵本フェスタへ~色々な絵本に出会い、 お話の世界を楽しみませんか?人形劇も行います~ | 0歳~就学前のお子 さんと保護者30組 |
| 〈申込み〉 11/7(木)から電話でおへその広場へ(9:00~16:30) | | |

☆たんぼぼ(袋山1956-1 袋山保育園内) ☎979-0520

| 日程 | 講座名(内容) | 対象 |
|---|---------------------------------------|---------------------|
| 11/27(水) 10:00~11:30 | 出前保育in大袋地区センター (わらべうた遊び&おたのしみシアター) | 0歳~就学前のお子 さんと保護者 |
| 〈申込み〉 当日会場へ。月曜~土曜日の9:00~16:00に園庭開放、毎週木曜日の11:30~12:30のランチタイムに室内開放しています | | |

☆のびるば広場(南越谷1-12-11イーストサンビル2-5階A 南越谷保育ステーション隣) ☎987-7088

| 日程 | 講座名(内容) | 対象 |
|---------------------------------------|--|--|
| 11/16(土) 14:00~15:30 | ♪子育て小学習会 「冬の感染症や病気についてお医者さんに 聞いてみよう」 | 大人20人 *0歳のお子さんは同席 できません *1歳以上のお子さんの 有料保育あり |
| 〈申込み〉 11/8(金)から電話でのびるば広場へ(8:30~16:30) | | |

☆こあら教室(大間野町5-147-1 認定こども園小牧内) ☎985-4890

| 日程 | 講座名(内容) | 対象 |
|---------------------------------------|----------------|-----------------------|
| 11/27(水) 10:30~11:30 | 親子で体操 いち・に・さん! | 2歳~就園前のお子さんと 保護者8組 |
| 〈申込み〉 11/7(木)から電話でこあら教室へ(10:00~16:00) | | |

☆あおとり(川柳町1-582-1 埼玉東萌保育園内) ☎973-7463

| 日程 | 講座名(内容) | 対象 |
|---------------------------------------|--|--------------------------|
| 11/26(火) 11:15~12:00 | 「離乳食を食べよう(完了食)」 保育園の離乳食を食べてみませんか? 離乳食の内容やすすめ方について栄養 士にご相談いただけます | 12カ月~18カ月のお子さんと 保護者5組 |
| 〈申込み〉 11/15(金)から電話であおとりへ(13:00~16:30) | | |

子育て講座



費用や持ち物については各施設にお問い合わせください。下記以外の子育て講座の情報は「しがや子育てネット」(http://koshigaya-kosodate.net/)をご覧ください。

保育ステーション

○北越谷保育ステーション(大沢3-6-1パルテきたこし3階) ☎970-8200

| 日程 | 講座名(内容) | 対象 |
|---|----------------------------|--|
| 11/14(木) 10:00~11:00 | 11月生まれのお友達お誕生日会を しよう | 1歳~就学前のお子さんと保護者 10組 |
| 11/21(木) 13:30~14:30 | 親子講座「2歳児クラブ・皆でダンス をしよう」 | 平成28年4月2日~平成29年4月1日 生まれのお子さんと保護者10組 |
| 〈申込み〉 11/7(木)から電話で北越谷保育ステーションへ(10:30~16:00) | | |

○南越谷保育ステーション(南越谷1-12-11イーストサンビル2 5階) ☎987-6300

| 日程 | 講座名(内容) | 対象 |
|---|--|---------------------|
| ①11/26(火) 10:00~11:30 | ♪子育てハンドメイド「フェルトのクリスマス オーナメント作り」 | 大人20人 |
| ②11/30(土) 10:30~11:30 | ♪造形遊び展2019!~親子で絵の具や 粘土遊び、作品展示・出しものなど~ | 0歳~就学前のお子さんと 保護者 |
| 〈申込み〉 ①11/8(金)から電話で南越谷保育ステーションへ(8:30~16:30)、②は当日会場へ | | |

○レイクタウン保育ステーション(レイクタウン4-4) ☎940-6883

| 日程 | 講座名(内容) | 対象 |
|--|--------------------------------------|-------------------------|
| 11/15(金) 10:00~11:00 | 園庭開放(保育園の園庭で遊んだり 歓談したりしてお楽しみください) | 0歳~就学前のお子さんと 保護者10組 |
| 11/26(火) 10:00~11:00 | 運動遊び(体育マットや跳び箱などで 身体を動かして遊みましょう) | 満1歳~就学前のお子さんと 保護者10組 |
| 〈申込み〉 11/8(金)から電話でレイクタウン保育ステーションへ(10:00~16:00) | | |

子育てサロン

□子育てサロン ☎961-3623

会場…子育てサロン(南越谷1-11-4新越谷駅ヴァリエ1階) 時間…10:30~11:30

| 日程 | 講座名(内容) | 対象 |
|--|--|----------------------------|
| 12/5(木) | 赤ちゃんとあそぼう (わらべうた遊び、簡単工作、おはなし等) | 6カ月以上1歳未満のお子さんと 保護者10組 |
| 12/12(木) | ベビーのためのエクササイズとマッサージ(スキン シップ遊び、赤ちゃんの発達に関するおはなし等) | 3カ月~6カ月のお子さんと 保護者10組 |
| 12/19(木) | 英語であそぼう ~Happy Christmas~(クリスマスをテーマに した英語の歌、ゲーム、工作、英語の絵本等) | 1歳5カ月~4歳未満のお子さんと 保護者10組 |
| 12/26(木) | 赤ちゃんと英語であそぼう(英語の歌と体操、絵 本、手遊び、ママの子育てトーク等) | 6カ月以上1歳未満のお子さんと 保護者10組 |
| 〈申込み〉 11/10(日)までに、メールで講座名・実施日・親子の氏名(ふりがな)・お子さんの月齢・住所・電話番号、件名に「講座名」を記入し、申し込み専用アドレスk-kouza@koshigaya-syakyu.comへ。応募は1人1講座のみで市内在住の方。応募多数の場合は抽選となります。参加可否を必ず返信しますので、月末までに返信のない方は、電話にてご確認ください | | |

□つどいの広場はぐはぐ ☎080-2055-2092

〈ホームページ http://hug-hug-koshigaya.jimdo.com〉
会場…①~③つどいの広場はぐはぐ(花田5-17-7) ④宮本町二丁目第一自治会館(宮本町2-150-3)
時間…②(1)10:10~10:50、(2)11:10~11:50、④10:30~11:10、それ以外10:30~11:30

| 日程 | 講座名(内容) | 対象 |
|---|----------------|---------------------|
| ①12/16(月) | クリスマスお楽しみ会 | 就園前のお子さんと保護者10組 |
| ②12/17(火) | ベビーリトミック(1)(2) | 歩きはじめまでのお子さんと保護者10組 |
| ③12/20(金) | かるがも広場 | 就園前のお子さんと保護者10組 |
| ④12/23(月) | 出張ひろばのベビーリトミック | 歩きはじめまでのお子さんと保護者10組 |
| 〈申込み〉 11/14(木)まで(消印有効)に、はぐはぐホームページから申し込みフォームで、または往復はがきに講座名・実施日・住所・親子の氏名(ふりがな)・お子さんの年齢・電話番号を記入し、つどいの広場はぐはぐ(☎343-0015花田5-17-7)へ。往復はがき1枚につき1講座の申し込み。市内在住の方。応募多数の場合は抽選となります | | |

□みんなのひろばフェリーチェ ☎971-3808(子育てサポーターチャオ事務局内)

会場…みんなのひろばフェリーチェ(東大沢2-5-1コープみらいコープ北越谷店コープルーム2階)
時間…10:30~11:30

| 日程 | 講座名(内容) | 対象 |
|---|--------------------------------|-----------------------------|
| 12/1(日) | ファミリーデー「手形足形コレクション クリ スマス編」 | 就学前のお子さんと保護者10組 |
| 12/3(火) | 助産師さんに聞く「母乳育児のポイントと 卒乳について」 | 授乳中のお子さんと保護者10組 |
| 12/10(火) | 12月生まれのお誕生会(手形・写真・お話し 会等) | 12月生まれのお子さん(就学前)と 保護者10組 |
| 〈申込み〉 11/15(金)までに、電話(フェリーチェ☎080-2244-9805(火曜・木曜・土曜日、10:00~16:00))、またはメールに講座名・親子の氏名・お子さんの年齢・住所・電話番号、件名に「フェリーチェ講座申込み」と記入し、申し込み専用アドレスfelice@koko-chao.comへ。各講座に重複して申し込みできます。市内在住の方。応募多数の場合は抽選となります | | |

〈広告〉

ウクレレ教室
弾き方 童謡 歌
上記レッスンを中心に行います。
【ヤマハ音楽振興会認定講師】
望月 道修
☆時間等、お気軽にお問い合わせください☆
TEL 048-986-8686
(大野楽器南越谷店カルチャー教室まで)

毎月限定20名 外壁塗装セット ¥320,000 (税別)
足場も含む
※10名 屋根・外壁塗装セット ¥445,000 (税別)
※3名 屋根カバー工事 塗装同時申込み ¥100,000 円引!
本体、防水紙含め 800,000円(税別) (80㎡まで)
お問い合わせ ☎0120-3140-13 受付/9:00~18:00 (土日祝日 受付可)
見積無料 株式会社 SAIYU (対応エリア:関東一円) ホームページで最新情報をお届け! www.saiyu-rb.com
株主 飯沼 飯野 豊
株式会社 SAIYU (旧社名 株式会社 彩友) 越谷市砂原 1590-3 彩友 塗装

秩父 小鹿野町 国民宿舎両神荘
温泉・紅葉・秩父夜祭・秩父神社など四季の自然を満喫!
【越谷市民宿泊プラン】
★pH9.1アルカリ性温泉の露天風呂が人気
通常1泊2食7,500円(税抜)→
「越谷市健康増進事業適用」
2,000円引でご利用いただけます。
宿泊日、部屋タイプ、ご利用人数により変わります。
関越道花園ICから35km/西秩父駅から路線バス48分
埼玉県秩父郡小鹿野町両神小森707
TEL 0494-79-1221

◆各種相談(祝日・年末年始を除く) 相談は無料です

市民相談

●市民相談

〈一般(相続、離婚、賠償などの民事関係)〉 時毎週月曜～金曜日、午前9時～午後4時30分(正午～午後1時を除く)

〈交通事故相談〉 時毎週月曜・木曜日、毎月第1・3火曜日。午前9時～午後4時30分(正午～午後1時を除く)。要事前連絡

いずれも場中央市民会館4階第1相談室 問くらし安心課 ☎963-9156

●消費生活相談

時毎週月曜～金曜日、午前9時30分～午後3時30分(正午～午後1時を除く) 内商品やサービスの疑問や不審、訪問販売のトラブル、多重債務など 場問消費生活センター(中央市民会館4階) ☎965-8886

●弁護士による法律相談(予約制)

時毎週水曜日、毎月第1～4金曜日、午後1時20分～4時20分(第2金曜日は午後4時～7時)。相談日の前日午後1時から電話のみで予約受け付け。定員6人 場中央市民会館4階第4相談室 内日常生活の法律上の諸問題、交通事故による補償問題、手続きなど 問くらし安心課 ☎963-9156

●司法書士法律相談(予約制)

時毎週火曜・水曜・金曜日、午後1時～4時。毎週土曜日、午前10時～午後1時(予約は平日午前10時～午後4時) 内裁判・その他法律、遺言・相続・登記、成年後見・家事事件、クレジット・サラ金、多重債務 場問埼玉司法書士会越谷総合相談センター(越ヶ谷2-8-24森田ビル202号) ☎048-838-7472

●登記相談

(司法書士・土地家屋調査士) 時毎月第1水曜日、午前9時～正午 場中央市民会館4階第2相談室 問くらし安心課 ☎963-9156

●税務相談

〈税理士〉 時11月は11日(月)、午前10時～午後3時(正午～午後1時を除く) 場中央市民会館4階第2相談室 問くらし安心課 ☎963-9156 〔税理士会越谷支部税務相談所〕 時毎

週月曜・木曜日、午後1時～4時。要事前連絡 場税理士会越谷支部税務相談所(赤山町3-2-3野崎ビル2階、越谷税務署前) 問関東信越税理士会越谷支部 ☎962-6131

●行政相談

時毎月第2金曜日、午前9時～正午 場中央市民会館4階第2相談室 内行政上の諸問題関係 問くらし安心課 ☎963-9156

●行政書士相談 (埼玉県行政書士会越谷支部)

時毎月第1金曜日、午前10時～午後3時(正午～午後1時を除く) 場中央市民会館4階第2相談室 内相続、遺言、金銭貸借等の書類の作成など 問くらし安心課 ☎963-9156

仕事・経営相談

●労働相談(社会保険労務士)

時毎週金曜日、午後1時～4時(受け付けは3時30分まで) 場産業雇用支援センター3階相談室 問産業支援課 ☎967-4680

●内職相談

時毎週火曜・木曜日、午前10時～午後3時30分(正午～午後1時を除く。受け付けは午前10時～11時30分、午後1時～3時) 場産業雇用支援センター3階相談室 問産業支援課 ☎967-4680

●経営・創業相談

時毎週月曜～水曜・金曜日、午前9時～午後4時(正午～午後1時を除く。要予約)。出張相談にも応じます 場問産業雇用支援センター二番館 ☎967-2424

●職業相談

時毎週月曜～金曜日、午前8時30分～午後5時15分(火曜・木曜日は午後7時まで)。場問ハローワーク越谷 ☎969-8609

●事業所の求人相談

時毎週月曜～金曜日、午前8時30分～午後5時15分 場問ハローワーク越谷 ☎969-8609

●早期就職

(キャリアコンサルタント) 時毎週月曜～金曜日(月曜～水曜日は要予約)、午前9時～午後5時(正午～午後

1時を除く。受け付けは午後4時30分まで) 場産業雇用支援センター3階相談室 問産業支援課 ☎967-4680

女性・人権相談

●DV相談

①時毎週月曜～金曜日、午前10時～午後4時(正午～午後1時を除く) 場問女性・DV相談支援センター ☎963-9176

②時毎週水曜・金曜日、午後5時～8時(電話相談のみ) 問女性・DV相談支援センター ☎970-7415

●女性相談

内生き方やパートナーについての相談

①時毎週月曜～金曜日、午前10時～午後4時(正午～午後1時を除く) 場問女性・DV相談支援センター ☎963-9176

②時毎週水曜・金曜日、午後5時～8時(電話相談のみ) 問女性・DV相談支援センター ☎970-7415

③時毎週土曜日、午前10時～午後4時(正午～午後1時を除く) 場男女共同参画支援センター 問女性・DV相談支援センター ☎963-9176(毎週月曜～金曜日、午前10時～午後4時(正午～午後1時を除く))

●人権相談(人権擁護委員)

①時毎月第1・3木曜日、午後1時～4時 場中央市民会館4階第4相談室 問人権・男女共同参画推進課 ☎963-9119

②時毎週月曜日、午前9時～午後4時 場問さいたま地方法務局越谷支局 ☎966-1321

子ども・教育相談

●青少年相談

時毎週火曜・水曜・金曜日、午前9時～午後4時 場問青少年相談室(越谷市教育センター内) ☎964-0272

●家庭児童相談

時毎週月曜～金曜日、午前9時～午後4時(正午～午後1時を除く)。来所の場合は事前に電話でお問い合わせください 場中央市民会館4階第6相談室 問家庭児童相談室(子育て支援課) ☎963-9172

●教育相談

時毎週月曜～土曜日、午前9時30分～午後4時45分(電話相談は午前9時～午

後8時30分)。メール相談は市ホームページで「教育相談」を検索 場問越谷市教育センター(増林3-4-1) ☎962-9300、962-8601、ハートコール(子ども専用電話相談) ☎962-8500

住まい相談

●不動産相談

時毎月20日、午前10時～午後3時(正午～午後1時を除く) 場問埼玉県宅建協会越谷支部(越ヶ谷2-8-23) ☎964-7611

●住宅リフォーム・耐震相談

時毎月第3火曜日、午前9時30分～11時30分(第2火曜日までに要予約) 場中央市民会館4階第4相談室 問建築住宅課 ☎963-9205

●マンション管理相談

時毎月第3火曜日、午後1時30分～4時30分(第2火曜日までに要予約) 場中央市民会館4階第4相談室 問建築住宅課 ☎963-9205

●空家等相談

時11月は11日(月)、午後1時30分～3時30分(要予約) 場中央市民会館4階第4相談室 問建築住宅課 ☎963-9235

福祉相談

●福祉なんでも相談

時毎週月曜～金曜日、午前8時30分～午後5時15分。場問福祉なんでも相談窓口(市役所本庁舎1階総合受付隣) ☎963-9150

●介護相談(介護事業所で働く方)

時11月は20日(水)、午後1時～3時 場中央市民会館4階第2相談室 問介護保険課 ☎963-9305

●生活自立相談「よりそい」

時毎週月曜～金曜日、午前9時～午後5時 場市役所第三庁舎2階生活福祉課 内生活にお困りの方の相談 問生活自立相談「よりそい」 ☎963-9212

●成年後見相談

時毎週月曜～金曜日、午前8時30分～午後5時 場中央市民会館1階越谷市社会福祉協議会 問成年後見センターこしがや ☎966-2281

〈広告〉

コスモ 訪問看護リハビリステーション レイクタウン
大切なご家族のために 訪問看護を利用してみませんか
●訪問医療処置 ●ターミナルケア ●訪問リハビリ ●健康状態・症状観察
フリーダイヤル 0800-800-3453
cosmonurse.jp

夢の実現に向けて、いろいろなサポート体制を準備してお待ちしております。お気軽に学院事務局へお問い合わせください。
■介護職員初任者研修
★埼玉県委託訓練講座
★自校開催通信コース
■介護福祉士実務者研修
★埼玉県委託訓練講座
★自校開催通信コース
■介護福祉士受験対策講座
随時開講中
12月、2月開講(2ヶ月コース)
11月通信(月・木)、R2.1月(火・金)
(選択受講、途中合流もできます！)
随時開講中
R2.1月開講(6ヶ月コース)
12月開講、R2.2月(偶数月開校いたします)
(直前対策コース 水曜・日曜)各7回
水曜コース 11/27開講、日曜コース 11/24開講
越谷市越ヶ谷1-1-12 エガワプラザ3F フリーダイヤル 0120-77-2047
コスモ福祉教育学院 越谷校

コスモ福祉教育学院
埼玉りそな銀行
三井住友銀行
武蔵野銀行
三井住友銀行
みずほ銀行
越谷駅
東武伊勢崎線 越谷駅東口 徒歩3分
(お車の方は一般駐車場をご利用ください。)

越谷市斎場の家族葬18.5万円(税別)
公営 越谷市斎場の家族葬18.5万円(税別)

葬儀まるわかり 知って安心・よくわかる! BOOK プレゼント
ご希望の方は お電話または
こちらのQRコードから

事前相談する方が増えてます!
ありがとうございます見送る空間創造
株式会社 アートエンディング
事前相談いつでも無料でお受けします
通話無料 0120-098-940
越谷市赤山本町1-1 ※駅徒歩1分
★セールスの電話や訪問は一切いたしません

霊安室 一日無料券
代表取締役 西本淳弥

困ったときの法律相談は 埼玉弁護士会法律相談センター 越谷支部へ
越谷市周辺の弁護士がご相談に応じます
弁護士会 越谷 検索 ※インターネットでも予約可能です。

法律相談 30分 2,000円(税別)を 試行しています(2020年3月31日まで)
月～金曜日
13:20～16:20(越谷支部での相談)
19:00～20:30 ※
土・日曜日
10:00～11:30 ※
※…担当弁護士の法律事務所での相談

無料法律相談 30分
借金問題・交通事故・すでに訴訟または調停になっている事件の無料法律相談も行っています。相談内容によって相談可能な日時・場所が変わりますので詳しくはお問い合わせください。
予約 TEL 048-962-1188

越谷支部
〒343-0023 越谷市東越谷 9-7-19 MACビル2階

まちのわだい my town topics

レジ袋有料化など具体案も



宣言書を受け取る高橋市長

9月30日、環境省による「プラスチック・スマート」キャンペーンや「越谷市役所プラスチック・スマート宣言」の趣旨に賛同し、新越谷西口商店会(愛称・ガーヤちゃん商店会)が越谷市役所で高橋市長に宣言書を手渡しました。

新越谷西口商店会は、それぞれの事業所や個々の生活において、プラスチックごみの正しい分別と減量に努めるとともに、マイバッグ・マイボトルの使用の促進、ペットボトルなどプラスチック製品の使用を抑制していくことを掲げています。

商店会もプラスチック・スマート宣言

9月30日、環境省による「プラスチック・スマート」キャンペーンや「越谷市役所プラスチック・スマート宣言」の趣旨に賛同し、新越谷西口商店会(愛称・ガーヤちゃん商店会)が越谷市役所で高橋市長に宣言書を手渡しました。

朗読を通じたコミュニケーションの場作り



ひとつの作品を全員で読み合わせました

朗読を通じてコミュニケーションの場作りを目的として活動しています。当日は活動紹介の後、高橋市長も交えて、市民文化祭で発表する作品の読み合わせを行いました。

朗読が健康維持にも役立つという声に、高橋市長は「市のイベント等も市民活動団体あってこそ。今後も元気に活動してほしい」と話しました。

市長がふれあいミーティングで2団体を訪問

サンシティ朗読研究会 (10月9日)

サンシティ朗読研究会は、朗読を通じたコミュニケーションの場作りを目的として活動しています。当日は活動紹介の後、高橋市長も交えて、市民文化祭で発表する作品の読み合わせを行いました。

越谷市写真協会 (10月20日)

越谷市写真協会は、越谷市美術展覧会への出品や写真展の開催などの活動を行っています。当日は、活動紹介の後、高橋市長も交えて、越谷市写真協会を見学しました。意見交換では、写真展の開催場所などについて話がありました。

写真を通して文化芸術活動を推進



写真協会展を見学する高橋市長 (左)

また、市展への若者の出品が少ないのが課題との話に、高橋市長は「若い方でも芸術文化活動に興味がある人はいる。市展に出品している団体の皆さんで若い方に働きかけていただき、ぜひ市内の文化活動を盛り上げてほしい」と話しました。



わがまちこの人



いたやくるみ 板谷久瑠実さん (平方)

令和元年8月に開催された第42回全国JOCジュニアオリンピック夏季水泳競技大会50m自由形・50m背泳ぎ(女子10歳以下の部)で優勝(自由形は大会新記録)。スウィン越谷所属

兄の影響で、5歳から水泳を始める。水泳教室の初日はお母さんと離れるのが嫌で、プールで大泣きしたそう。しかし、徐々に泳ぎを覚え、1年で水泳大会に出場できるようになる。当時のコーチに薦められ、種目は自由形を選択。「今回はジュニアオリンピック

も自由形に賭けていました。まさか背泳ぎでも優勝できるとは思いませんでした。

2年前、初めてジュニアオリンピックに出場したとき、年上の強く、速い選手達に憧れ、自分自身も優勝を意識するようになった。練習は週6日、1回の練習でおよそ



大会後にコーチと記念撮影をする板谷さん(左)

4000円を泳ぐという。本番直前は、特にバタ足を特訓した。次の目標について尋ねると、「ジュニアオリンピックの11歳・12歳の部で金メダルを取りたい」とまっすぐ答えてくれた。



vol.13 四川担々麺 (中華キッチン ぐら)



四川担々麺 900円(税込み)

こだわりの自家製ラー油や練りゴマで仕上げた一品。あっさりめのスープがもちもちとした麺によく絡み、上品ながら深い味わいを楽しめる。

こしがや愛されグルメ情報を配信中!

こしがや愛されグルメホームページやスマホアプリ「Instagram」、ラジオ「こしがやエフエム」(86.8MHz)で愛されグルメの情報を配信中。ラジオは毎月第2木曜日、午後6時5分ごろから!



愛されグルメホームページ



店舗情報
営業時間 11:30~15:00
17:30~22:00 (ラストオーダーは各30分前)
定休日 水曜日
所在地 宮本町1-165-6
問合せ ☎964-5340
駐車場 3台

おすすめポイント

スープのうま味と辛味のバランスが絶妙! 思わず飲み干してしまうおいしさです。ライスやザーサイとの相性も抜群!



こしがやの未来を創る魅力宣伝大使 越谷アルファーズ 酒井達也選手

ラジオ広報番組

教えて!ダイジ先生 ~越谷のココが大事~
11月のテーマ: 越谷の地名①
■こしがやエフエム(86.8MHz) 毎週月曜日 12:30~、17:30~

テレビ広報番組

いきいき越谷
11月の内容: うまいぞ! こしがや鴨ネギ鍋
■テレビ埼玉 11月16日(土) 9:30~
■J:COM 11月18日(月)~24日(日) 9:00~、20:00~

(広告)



庭木1本から承ります!

- 庭木1本より明瞭料金。
- 土日でもOKです。
- トイレはお借りしません。
- お茶はご遠慮します。

「広報こしがや」をご覧の方に
生垣剪定幅1m(高さ2m) 通常2,000円を **1,000円!** (先着10名のみ (税別))

ガーデンエクスプレス 越谷店 越谷市大泊919-1 営業時間 9:00~17:00

☎ 0120-61-4128

タスク補聴器

安心の証 40年の実績と信頼 認定補聴器専門店だから安心です

越谷店 ☎048-965-8860

越谷駅西口 徒歩1分 タスク補聴器 検索
営業時間 10:00~18:00 定休日 日曜・祝日

*9月の交通事故579件 死者1人 負傷者77人
*9月の火災6件 救急出動回数1,371件

市の人口 令和元年(2019年)10月1日現在

人口 34万4,088人 (前月比149人増) 男 17万1,140人 (前月比93人増)
世帯 15万5,130世帯 (前月比184世帯増) 女 17万2,948人 (前月比56人増)



こしがやスポーツ・レクリエーション フェスティバル2019

11月23日(祝)
市内各体育施設で開催

総合開会式は午前9時から総合体育館で行います。全種目について当日参加できますので、ご家族そろってご参加ください。

*小雨決行。荒天の場合は、屋内種目のみ実施。運動ができる服装でお越しください(体育館内の種目は、室内用靴をお持ちください)。水分補給用の飲み物、タオルをお持ちください

各種目のご案内

A 総合体育館 増林2-33 ☎964-4321

◆第1体育室

●踊ってみよう!! 日本民踊

時間/10:00~11:50(受け付け9:30~10:00)
内容/初心者でも楽しく踊れるよう、聞き慣れた曲を選び、踊り方を解説

主管/越谷市民踊レクリエーション連盟

●世界のフォークダンスを踊ろう

時間/13:00~15:00(受け付け12:45~13:00)
内容/いろいろな国のやさしいフォークダンスを楽しく踊る体験教室

主管/越谷市婦人フォークダンス連盟
越谷市フォークダンス連盟

●トランポリン体験教室

時間/13:00~14:30(受け付け12:50から)
内容/トランポリン台を使用して、小学生~一般を対象に、垂直跳びや二分の一ひねり跳び

腰落ちなどの基本種目を体験(必ず靴下着用)

主管/越谷市トランポリン連盟



◆第2体育室

●ビーチボール体験教室

時間/10:00~11:50(受け付け9:40~11:20)
内容/初心者を対象に、子どもから大人まで楽しく競技を体験

持ち物/ひざ用サポーター(お持ちの方)
主管/越谷市ビーチボール競技連盟

●綱引き講習会

時間/13:30~15:00(受け付け13:30から)
内容/綱引きマシンを使用し、綱引きを行います

主管/越谷市綱引連盟

◆武道場

●なぎなた体験教室

時間/10:00~12:00(受け付け9:45から)
内容/なぎなたの基本動作・礼法の講習

主管/越谷市なぎなた連盟

◆1Fロビー

●山行ビデオ上映・写真展

時間/9:30~15:00(受け付け9:30~14:00)
内容/ハイキングや山行のビデオ上映・写真展示

主管/越谷市ハイキングクラブ

◆正面入口

●ノルディックウォーキング講習会

時間/10:00~11:15(受け付け9:30~10:00)
内容/総合体育館周辺でノルディック用のポールを使い、歩き方の講習(荒天時は総合体育館内で講習会)

主管/越谷市ウォーキング協会

B 市民球場 増林3-1 ☎962-8989

●おじいちゃんとソフトボール対決!

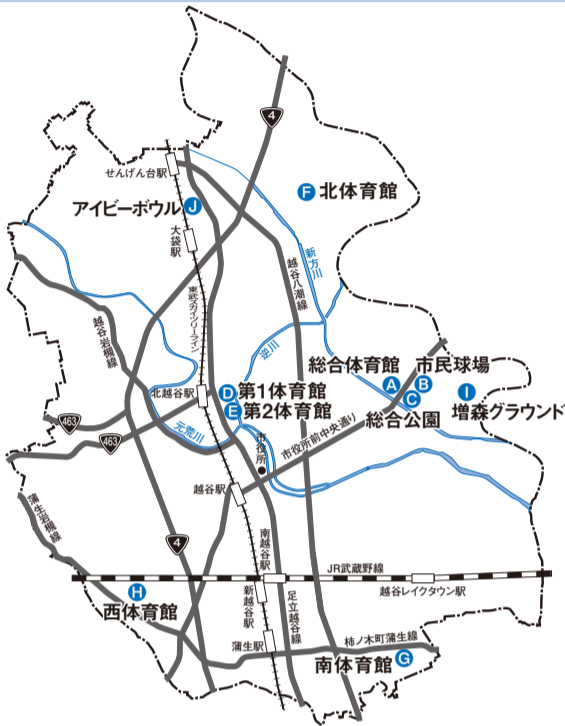
時間/9:00~11:00(開場8:45)
内容/中学校女子ソフトボール部との親善試合

主管/越谷市ソフトボール連盟

●中学生と親睦試合

時間/14:00~16:00(開場13:00)
内容/中学生と壮年の野球の親睦試合

主管/越谷市壮年野球連盟



C 総合公園 増林3-1 ☎962-8989(市民球場)

◆多目的運動場

●グラウンド・ゴルフ体験教室

時間/10:00~12:00(受け付け9:30~10:00)
内容/ルール・マナーの実技指導を行います

持ち物/クラブ、ボール(お持ちの方)、レジャーシート、雨具
主管/越谷市グラウンド・ゴルフ連盟

●ターゲット・バードゴルフ体験講習会

時間/10:00~11:30(受け付け9:30~11:00)
内容/9ホールのコースを設営し、初心者を対象に指導員のもと、ターゲット・バードゴルフを体験できます

主管/越谷市ターゲット・バードゴルフ連盟

◆庭球場(G~Lコート)

●体験しよう! 楽しいソフトテニス

時間/10:00~14:30(受け付け9:30~10:00)
内容/初心者向けの講習でソフトテニスの楽しさを体験

持ち物/ソフトテニス用ラケット(貸し出しあり)、昼食
主管/越谷市ソフトテニスクラブ

D 第1体育館 大沢2-10-21 ☎976-2506

交通:北越谷駅東口から徒歩7分(越谷市消防署隣)

●初心者バレーボール体験教室

時間/9:45~11:30(受け付け9:30~9:45)
内容/女性・親子を対象に、サーブ・レシーブ・アタックの基本講習、9人制のゲーム

主管/越谷市レク・バレーボールクラブ

E 第2体育館 大沢2-10-21 ☎976-2506

交通:北越谷駅東口から徒歩7分(第1体育館隣)

●親子・初心者バドミントン教室

時間/10:00~15:00(受け付け9:30~10:00)
内容/サーブの打ち方、基本ストローク、簡単なルール、ミニゲームなど連盟指導員による教室

持ち物/バドミントン用ラケット(お持ちの方)
主管/越谷市バドミントン連盟
越谷市レディースバドミントン連盟

F 北体育館 大杉510 ☎975-2012

交通:北越谷駅東口・せんげん台駅東口から「老人福祉センターくすのき荘」行きバスで老人福祉センターくすのき荘下車徒歩10分(大杉公園隣)

●卓球講習会

時間/10:00~14:30(受け付け9:30~10:00)
内容/卓球の基礎練習と講義。午後は役員とペアを組んでダブルスの親睦試合

持ち物/ラケット(貸し出しあり)、昼食
主管/越谷市婦人卓球連盟

- ◆A 総合体育館...民踊、フォークダンス、トランポリン、ビーチボール、綱引き、なぎなた、山行ビデオ上映・写真展、ノルディックウォーキング
- ◆B 市民球場...ソフトボール、野球
- ◆C 総合公園...グラウンド・ゴルフ、ターゲット・バードゴルフ、ソフトテニス
- ◆D 第1体育館...バレーボール
- ◆E 第2体育館...バドミントン
- ◆F 北体育館...卓球
- ◆G 南体育館...ユニカール
- ◆H 西体育館...健康体操
- ◆I 増森グラウンド...野球
- ◆J アイビーボウル...ボウリング



A B C の交通

- ・越谷駅東口から「総合公園」「増林地区センター」「いきいき館」行きバスで総合体育館前下車すぐ
- ・新越谷駅東口・南越谷駅南口から「東埼玉テクノポリス」「松伏ターミナル」行きバスで総合体育館前下車すぐ
- ・越谷レイクタウン駅北口から「タローズ本社前」行きバスで総合体育館前下車すぐ

G 南体育館 川柳町4-20 ☎987-8438

交通:新越谷駅東口・南越谷駅南口から「越谷南体育館」「越谷ハートフルクリニック」行きバスで越谷南体育館前下車すぐ

●ユニカール体験教室

時間/10:00~14:30(受け付け10:00~14:30)
内容/初心者をはじめ、子どもから大人まで楽しくユニカールを体験

主管/越谷市ユニカール協会

H 西体育館 七左町4-223 ☎986-0066

交通:新越谷駅西口から「出羽地区センター」行きバスで出羽地区センター下車すぐ

●健康体操体験教室

時間/10:00~11:30(受け付け9:40から)
内容/柔軟体操、ストレッチ、筋力トレーニング、リズム運動

持ち物/敷物(バスタオル等)
主管/越谷市婦人体操クラブ



I 増森グラウンド 増森2037

☎090-6475-3569(越谷市還暦野球連盟)
交通:越谷駅東口から「増林地区センター」行きバスで増林地区センター下車徒歩11分

●野球講習会・交流会

時間/9:30~15:00(受け付け9:00から)
内容/小学生と還暦野球連盟との交流戦、講習会

主管/越谷市還暦野球連盟

J アイビーボウル 下間久里1006-11

☎979-2353
交通:大袋駅東口から徒歩12分、せんげん台駅東口から徒歩15分(消防署間久里分署そば)

●ボウリング体験教室(当日先着50人)

時間/10:00~12:00(受け付け9:30~10:00)
内容/プロボウラーによるボウリングの基礎指導、レーン・メカ裏見学会

主管/越谷市ボウリング連盟

11月30日(土)10:00~16:00
12月 1日(日)10:00~15:00

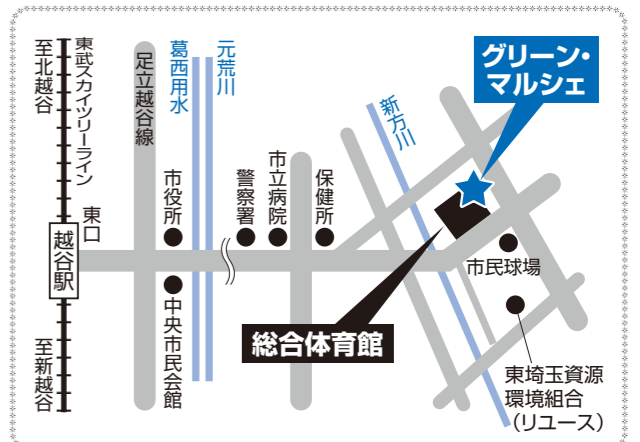
総合体育館および周辺で開催

▶オープニングセレモニー
 11月30日(土)9:30から

第18回 しがや産業フェスタ2019

入場無料

しがや産業フェスタは、商工業者・農業者が一堂に会し、市民の皆さんとのふれあいを通して越谷の産業への理解を深めていただくために開催するものです。イベント盛りだくさんの楽しい2日間、ご家族そろってご来場ください。



イベントステージ

(第1体育室内)

11月30日(土)

- 10:00~ キッズダンス (ASSIST Dance Studio)
- 10:30~ バンド演奏 (越谷市消防音楽隊)
- 11:10~ 歌 (タンク☆ポップ)
- 12:00~ 農産物共進会 (品評会) 表彰式
- 13:20~ しがや愛されグルメPR (観光課)
- 13:35~ 埼玉県立大学
- 14:10~ アイドルダンスコピーサークル (MayBe)
- 14:40~ フラダンス (JA越谷市女性部)
- 14:40~ キッズダンス (クロイツ・ダンスアート)

12月1日(日)

- 10:00~ 演奏 (花田小学校器楽隊)
- 10:30~ 事業所PR
- 11:20~ 徳之島民謡
- 11:50~ オリジナルダンス (チーム息吹)
- 12:20~ アマチュアバンド (パイナップル)
- 13:00~ キッズダンス (LEONE)
- 13:30~ ミュージカル (劇団コシガヤン)
- 14:00~ ~食べて当てよう~ 鴨ネギ鍋大抽選会

農業ゾーン

- ◆農業ブース展示
- ◆しがや「彩り」レシピコンテスト レシピパネル展示
- ◆野菜の「宝船」・「扇ねぎ」展示 (正面玄関エントランス周辺)

市内の農家さんが組み上げた農業ゾーンのシンボルは必見(販売は行いません)。

11月30日(土)のみ

- ◆農産物共進会(品評会)

地元越谷で作られたさまざまな農産物を展示します。市内の農家さんが育てた自慢の品々をご覧ください。

◆農産物即売会

14:30から共進会で展示した農産物等の即売を行います。13:00から整理券を配布します。
 *今年度は日曜日には行いませんのでご注意ください
 *売り切れしだい終了。販売内容などについては当日会場でご確認ください

12月1日(日)のみ

- ◆しがや「彩り」レシピコンテスト 試食

11:00から、入賞作品の試食をアンケートにご回答いただいた方に配布します(先着100人程度)。
 問 農業振興課 ☎963-9193



産業フェスタ名物★直径2mの大鍋で作る

しがや 鴨ネギ鍋

約5,000人分の鴨ネギ鍋を作ります。1杯**200円!**



12月1日(日) 10:00から

越谷を代表するご当地料理となっている「しがや鴨ネギ鍋」。直径2mの大鍋で約5,000人分を作るのは、産業フェスタだけです。越谷ねぎをはじめ、地場産野菜を豊富に取り入れた「しがや鴨ネギ鍋」を、この機会にぜひご賞味ください(無くなりしだい終了)。



毎年大人気のしがや鴨ネギ鍋!

限定200食 「激辛鴨ネギ鍋」を販売! 1杯200円
 *しがや鴨ネギ鍋と同時販売。引換は11:00まで

食べて当てよう 鴨ネギ鍋大抽選会

12月1日(日) 14:00から
 イベントステージで開催

- 〈参加方法〉
1. しがや鴨ネギ鍋を購入した方に抽選券を配布します
 2. 抽選券を抽選箱に入れてイベントステージへ
- 〈賞品〉
- ◎人気ゲーム機 ◎家電製品
 - ◎日用雑貨 ◎越谷の特産品 ほか



商工ゾーン

伝統的地場産業体験

伝統的地場産業の体験ができます。
 *受け付け10:00から。参加人数に限りあり

- ▶桐箱組み立て 400円
- ▶だるま顔描き 200円
- ▶甲冑着用体験 無料

商業者・サービス業者などが展示・即売・PRを行い、市内産業を紹介します。

- ◆伝統的手工芸品の展示・即売

市内に古くから伝わる、せんべい、だるま、ひな人形、かぶと、桐箱、桐たんす、ゆかた染色、都うちね、彫刻刀、江戸切子の展示・即売を行います。

公共・団体ゾーン

市内の公共機関や各種団体が事業PRを行います。

- ◆「ガーヤちゃんの蔵屋敷」期間限定オープン

越谷の魅力が満載の観光物産拠点施設「ガーヤちゃんの蔵屋敷」が産業フェスタに登場! ししがや愛されグルメ認証品をはじめ、近隣市町や阿波踊りで交流のある徳島市の名産品も取りそろえています。

問 (一社) 越谷市観光協会 ☎971-9002

東京2020パラリンピック種目

ボッチャ体験会 無料

第2体育室にて開催。「地上のカーリング」を体験しよう

観光物産広場

- ◆物産PR・販売会
 - ・鹿児島県徳之島町
 - ・岩手県大船渡市
 - ・福島県二本松市
 - ・埼玉県小栗野町
 - ・埼玉県春日部市 (11月30日(土)のみ)
 - ・埼玉県草加市
 - ・埼玉県蓮田市
 - ・埼玉県吉川市 (12月1日(日)のみ)
 - ◆越谷アルファーズPR(グッズ・弁当販売)
 - ◆しがや愛されグルメPR
- 「しがやの食」にスポットを当て、市民の皆さんに愛着のある特徴的なグルメを認証し、その魅力を市内外に発信するしがや愛されグルメをブースで紹介しします。

コミュニティ・ふれあい広場

- ▶飲食コーナー(弁当、釜めし、ラーメン、和洋菓子ほか販売)
- ▶越谷特産太郎兵衛もち、クワイ(チップス、から揚げ、大福)
- ▶模擬店(商工会議所女性会)



越谷特産 太郎兵衛もち

けんせつ広場

- ▶木工品販売
 - ▶丸太切体験(11月30日(土)のみ。無料)
 - ▶ちびっこ木工広場(12月1日(日)のみ。無料)
 - ▶包丁研ぎコーナー(12月1日(日)のみ。1本100円)
- *受け付け11:30まで。限定100本(1人2本まで)
 *再生コーナーではありません

ビジネスゾーン

工業者・建設業者等による技術の交流や製品・サービスの紹介、取引の拡大や企業間交流の促進等を図ることを目的に事業所PRやイベントを行います。

- ▶事業所PR
- ▶「越谷ものづくり企業ガイドブック」掲載企業などのプロモーションムービー上映とパネル展示
- ▶耐震・リフォーム・不動産相談会(無料)
- ▶創業なんでも無料相談会
- ▶子ども向けものづくり体験

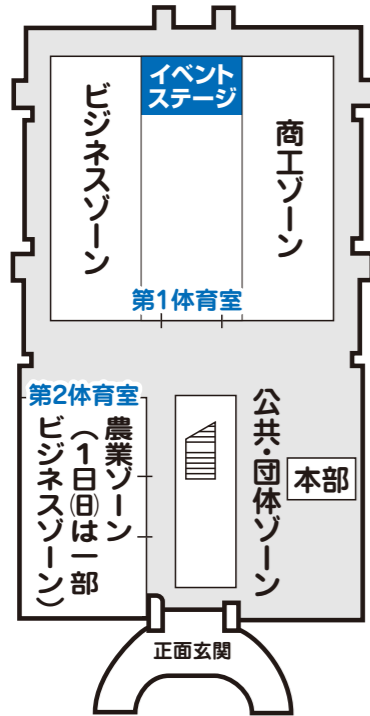
12月1日(日)のみ

- ▶「トイドローン」操縦体験(小・中学生対象)
- ▶VR映像とエアロバイクによるコラボレーション企画(7歳以上対象。12歳以下は原則保護者同伴)
- ▶昆虫VR体験コーナー
- ▶DJロボット ロボマスターS1操縦体験

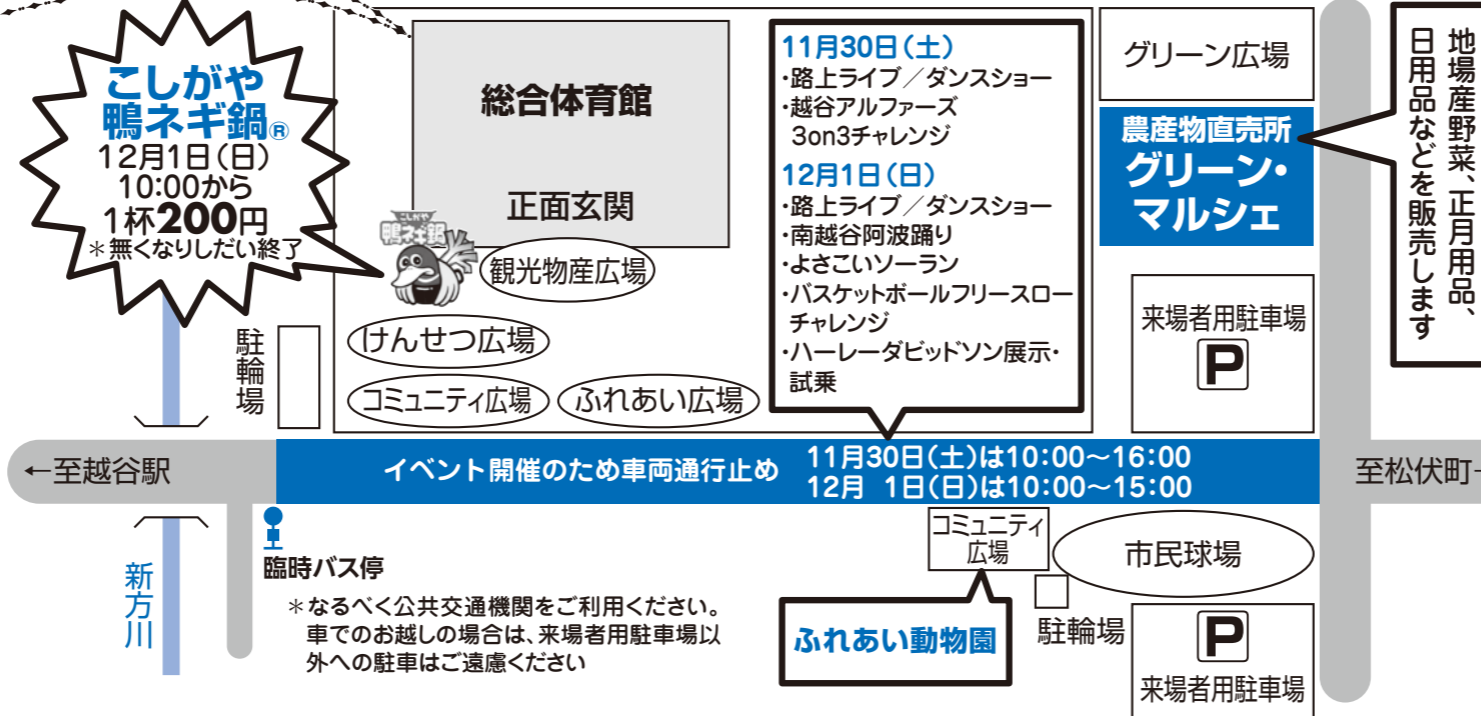
グリーン広場「グリーン・マルシェ」

地元越谷産の野菜がおいしい季節です。安全・安心な新鮮野菜や彩のかがやき、越谷ふるさと米(コシヒカリ)などの販売、農家さん手作りの赤飯・漬物・まんじゅう・総菜などをたくさんご用意しています。JA越谷市女性部手作りの農産物加工品も販売します。
 ▶子どもたちが大好きなエアートランポリンをご用意しています
 問 JA越谷市 グリーン・マルシェ ☎963-3003

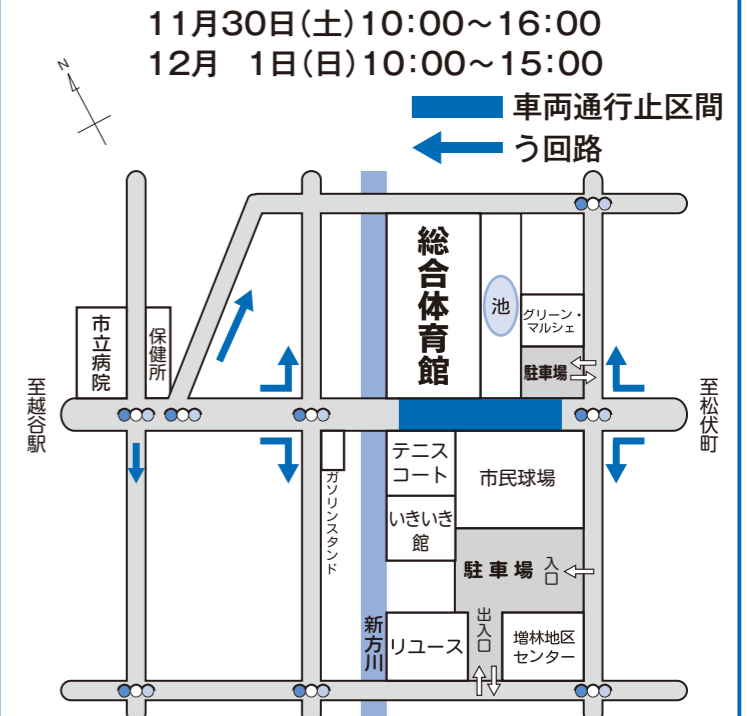
総合体育館内図



会場周辺案内図



車両通行止めのお知らせ



問合せ ししがや産業フェスタ2019実行委員会 事務局: 越谷商工会議所 ☎966-6111

*11月28日(木)の新聞(朝刊)に、おまつり通信を折り込みます
 *各催しについては、内容・時間などが変更になる場合があります
 *第2体育室の催しは、11月30日(土)と12月1日(日)で異なりますのでご注意ください

(当日は☎090-3097-9900)

11月14日は埼玉県民の日

市内のイベントに行ってみませんか

◆**県民の日特別STEP**
 11月14日(木)、午前9時～午後9時30分 團総合体育館 団卓球、バドミントン、ビーチボールバレーの3種目ができます
 團1回(2時間) 大人3000円、小人(小・中学生)1500円 團総合体育館 ☎964114321



気軽に集まってスポーツを楽しめます

村家住宅 ☎986117051

◆**大間野町旧中村家住宅開館記念イベント「古き良き日本の伝統文化を体験しませんか」**
 11月14日(木)、午前10時～午後2時ごろ(大間野町旧中村家住宅の無料公開は午前9時～午後5時。入館は午後4時30分まで) 団昔遊び、お茶会、かまど体験など 團無料 団当日会場へ(お茶会は先着100人に

◆**花田苑・キャンベルタウン野鳥の森「県民の日」無料開園**
 11月14日(木)、午前9時～午後4時(入園は、花田苑は午後3時、野鳥の森は3時30分まで) 団団▽花田苑：茶席など▽キャンベルタウン野鳥の森：小動物とのふれあいなど 團無料

午前9時45分から整理券を配付します)

*駐車場に限りがあるため、公共交通機関をご利用ください
 團生涯学習課 ☎963119315、大間野町旧中村家住宅 ☎985119750

◆**第45回八潮市農業祭(八潮市)**
 11月30日(土)、午後5時～9時・12月1日(日)、午前9時～午後2時 場やしお生涯学習館、みどりの広場 団30日は展示品一般公開、1日は地場農産物展示品販売ほか 團無料 團都市農業課 ☎996-2111 (内線299)
 ◆**産業フェスタ2019(三郷市)**
 11月16日(土)・17日(日)、午前10時～午後4時(17日は午後3時まで) 場市役所南側市民広場、勤労者体育館ほか 団▽商工まつり…工業物産展、各種無料相談会、即売会ほか ▽農業祭…地元野菜等の品評会・即売会、三郷産米で作った「爆弾あられ」ほか 団当日会場へ 團商工まつり…三郷市商工会 ☎952-1231、農業祭…農業振興課 ☎930-7722
 ◆**第24回吉川市民まつり(吉川市)**
 11月17日(日)、午前9時45分～午後3時 場おあしす、永田公園 団農産物品評会・即売会、特産品直売、模擬店、吉川ものしりスタンプラリーなど 團吉川市民まつり運営委員会事務局(市民参加推進課内) ☎982-9685
 ◆**松伏町制50周年事業 第46回松伏町農業収穫祭(松伏町)**
 11月24日(日)、午前10時～午後3時。雨天決行 場まつぶし緑の丘公園 団品評会に出品された野菜の展示および販売、焼きそばや松伏町推奨特産品などの販売、新米の無料配布(数量限定)、輪投げ大会などのイベント(一部有料)ほか 團松伏町農業収穫祭実行委員会事務局(環境経済課内) ☎991-1853



野鳥の森で今年生まれた子ワラビー

(一部のイベントは有料) 団当日会場へ 團花田苑 ☎962116999、キャンベルタウン野鳥の森 ☎979110100

◆**旧東方村中村家住宅「県民の日」無料開放**
 11月14日(木)、午前9時～午後5時(入館は午後4時30分まで) 團無料 團生涯学習課 ☎963119315、旧東方村中

行ってみたいな... と な り ま ち

◆**国際ハープフェスティバル2019 メーンコンサート(草加市)**

11月16日(土)、午後5時開演・17日(日)、午後1時30分開演 場草加市文化会館 団さまざまな楽器とハープのアンサンブルや市民団体、特別ゲストの演奏など 團各日一般1,000円、学生500円(全席指定、就学前のお子さんは入場できません) 團草加市文化会館 ☎931-9325

◆**第45回八潮市農業祭(八潮市)**

11月30日(土)、午後5時～9時・12月1日(日)、午前9時～午後2時 場やしお生涯学習館、みどりの広場 団30日は展示品一般公開、1日は地場農産物展示品販売ほか 團無料 團都市農業課 ☎996-2111 (内線299)

◆**産業フェスタ2019(三郷市)**

11月16日(土)・17日(日)、午前10時～午後4時(17日は午後3時まで) 場市役所南側市民広場、勤労者体育館ほか 団▽商工まつり…工業物産展、各種無料相談会、即売会ほか ▽農業祭…地元野菜等の品評会・即売会、三郷産米で作った「爆弾あられ」ほか 団当日会場へ 團商工まつり…三郷市商工会 ☎952-1231、農業祭…農業振興課 ☎930-7722

◆**第24回吉川市民まつり(吉川市)**

11月17日(日)、午前9時45分～午後3時 場おあしす、永田公園 団農産物品評会・即売会、特産品直売、模擬店、吉川ものしりスタンプラリーなど 團吉川市民まつり運営委員会事務局(市民参加推進課内) ☎982-9685

◆**松伏町制50周年事業 第46回松伏町農業収穫祭(松伏町)**

11月24日(日)、午前10時～午後3時。雨天決行 場まつぶし緑の丘公園 団品評会に出品された野菜の展示および販売、焼きそばや松伏町推奨特産品などの販売、新米の無料配布(数量限定)、輪投げ大会などのイベント(一部有料)ほか 團松伏町農業収穫祭実行委員会事務局(環境経済課内) ☎991-1853

第24回環境と情報の集い リユースまつり

◆**日時** 11月17日(日)、午前9時30分～午後3時(開会式は午前9時30分から)。雨天実施

◆**会場** 東埼玉資源環境組合第一工場ごみ処理施設敷地内(増林3の2の1)

◆**内容** ▽**情報提供コーナー**…施設の運転状況、焼却熱利用の紹介 ▽**見学会**…第一工場ごみ処理施設の工場見学、展望台の公開(地上80メートルの眺望を楽しめます) ▽**展示**…5市1町(越谷市・

草加市・八潮市・三郷市・吉川市・松伏町)の小学4年生の3Rポスター展 ▽**わくわくコーナー**…参加団体によるゲームコーナーや出店、紙すき体験(手作りはがき)、ミニSSL、エアートランポリン「ふわふわカンガルー」 ▽**無料配布コーナー**…花の配布

東埼玉資源環境組合計画課 ☎966110121



エアートランポリン「ふわふわカンガルー」

第51回 越谷市民文化祭

11月21日(木)～24日(日) サンシティで開催

◆**出演部門** 21日(木)～24日(日)、10:00～19:00(24日は18:00まで)

| 期日 | 21日(木) | 22日(金) | 23日(祝) | 24日(日) |
|-------|--|---|---|---|
| 大ホール | 日本舞踊(一般) 10:35～12:35 日本舞踊(協会) 12:40～17:00 ビデオ上映 17:00～17:35 ダンスムーブメント 17:35～18:30 | 洋舞踊 10:00～12:20 ダンス 12:25～13:15 ビデオ上映 13:15～13:45 気功・太極拳 13:45～14:30 ビデオ上映 14:30～14:50 ハワイアン(連盟) 14:50～19:00 | フルート 10:00～10:55 ビデオ上映 10:55～11:25 合唱・独唱 11:25～15:50 ビデオ上映 15:50～16:35 和太鼓 16:35～17:35 合気道 17:45～18:15 | ソーラン 10:00～10:30 ハワイアン(一般) 10:35～16:30 手作りビデオ 16:35～18:00 |
| 小ホール | 開会式 10:00～10:30 民謡 10:35～17:55 朗読 18:00～19:00 | 詩吟 10:00～14:25 カラオケ(一般) 14:30～17:40 演劇 18:00～19:00 | カラオケ(連盟) 10:00～15:35 相撲甚句 16:05～16:35 銭太鼓 16:40～17:00 バンド 17:30～19:00 | 邦楽 10:00～12:20 手回しオルゴール 12:35～12:50 ギター 12:55～13:10 プサルタリー 13:15～13:30 ヴァイオリン 13:35～14:00 ピアノ 14:05～14:45 オカリナ 14:50～15:50 室内楽 15:55～16:35 民族舞踊 17:05～18:00 |
| 第2和室 | 茶道(休憩) 10:30～15:30 12:30～13:30 | | 茶道(休憩) 10:00～15:00 12:30～13:30 | 茶道(休憩) 10:00～15:00 12:30～13:30 |
| 第1会議室 | | | 演芸 12:00～18:00 | |
| 第4会議室 | | | | 囲碁・将棋 10:00～15:00 |

◎大ホールで、舞台転換の際に越谷市の魅力満載の映像を上映します
 *開始時間・終了時間は、状況により前後する可能性があります



昨年度の出演部門の様子

◆**開会式** 時11月21日(木) 午前10時～10時30分 場サンシティ小ホール

◆**出品部門**

21日(木)～24日(日) 10:00～19:00(24日は18:00まで)

- ▷**展示ホール(1階)** 書、写真、絵画、華道、フラワーデザイン
- ▷**ギャラリー(1階)** 華道・フラワーデザイン(大作)
- ▷**小ホールホワイエ(1階)** 華道
- ▷**パブリックホール(1階)** 華道(大作)
- ▷**大ホールホワイエ(2階)** 工芸、郷土研究、俳句(工芸体験コーナーは21日(木)～24日(日)、13:00～15:00)
- ▷**ラウンジ(2階)** 工芸

團生涯学習課 ☎963-9307