



お知らせ版

今号の主な内容

- 火の用心 暖房器具や調理器具の取り扱いに注意しましょう……………②
- こころの健康にもご注意ください……………②
- 越谷市の財政状況をお知らせします④
- 交通規制にご協力ください……………⑧

今号には「年末年始のお知らせ等の臨時特集号」を折り込んでいます

発行/越谷市 ☎343-8501 埼玉県越谷市越ヶ谷4-2-1 ☎048-964-2111(代表) ☎048-965-6433
http://www.city.koshigaya.saitama.jp/ *広報紙は市ホームページからもご覧になれます 編集/広報広聴課

越谷市の冬の特産物

クワイの出荷が始まります

クワイは、水田で育つオモダカ科の多年生水生植物です。1株から伸びる20本ほどの「塊茎」と呼ばれる部分が食用になります。「小さい割に大きな芽が出る」という特徴から「おめでたい(お芽出たい)」「祝いの食べ物とされ、おせち料理などに用いられています。また、10月22日に行われた天皇陛下のご即位を祝う祝宴「饗宴の儀」の料理にも、埼玉県産のクワイが使われたと報じられました。

中期以降に水田の裏作として栽培されるようになったといわれています。その昔、コメが凶作になった年に、クワイが高値で取り引きされたことで農家が救われたというエピソードが残っており、そこから商品作物として栽培されるようになりました。

埼玉県産のクワイの生産量は、広島県に次ぐ全国2位。本市では荻島・出羽地区で盛んに栽培されており、生産量・作付面積ともに県内でトップクラスを誇ることから、市を代表する特産物となっています。出羽地区の井出美三男さんのクワイ畑でも11月20日から収穫が始まりました。



▲出荷の最盛期を迎え、大忙しの井出さん



▲坪堀りでは1坪分の木枠を水田に置き、その内側を調査します

▶1月から越谷市商店会連合会でクワイが丸ごと入った紅白の「越谷縁起コロッケ」が販売されます



本市のクワイの出荷は12月下旬まで続きます。出荷の前には、「坪堀り」と呼ばれる調査を行い、その年の収穫量や品質を調べます。市内でも、子どもたちに本市の特産物を知ってもらうため、小・中学校の学校給食にクワイご飯やクワイのから揚げなどが登場しています。



競泳元日本代表の星奈津美さんプロデュース 越谷ふあり「うなぎ」味販売

こしがやの未来を創る魅力 宣伝大使で、競泳元日本代表の星奈津美さんが、(株)米菓桃の家の人気商品「越谷ふあり」(こしがや愛されグルメ 認証品)の新商品「うなぎ」味をプロデュースしました。

新商品の「うなぎ」味は、かば焼きの甘めのたれに、さんしょうの味がピリッと効いた大人の味付けになっています。星さんの勝負飯が「うなぎ」とのこと、その味を本人試食のもと再現しました。青いうなぎのロゴシールも星さんのデザインです。ぜひ、この機会にご賞味ください。

〔販売開始日〕 12月1日(日)



さんしょうがアクセントの越谷ふあり「うなぎ」味

コンスポ

〔越谷アルファーズの成績 (11月25日現在)〕

バスケットボールB2リーグでの越谷アルファーズの現在の成績は、4勝17敗です。

12月開催の6試合を親子で観戦しませんか

キッズカードをお持ちのお子さんご家族(キッズカード1枚につき2人まで)を下記の6試合中いずれか1試合無料でご招待します。

詳しくは学校から配布した通知およびクリスマスチケット引換券をご覧ください。熱い戦いを観戦して寒さを吹き飛ばそう。レッツゴー! アルファーズ

対象試合	会場
福島ファイヤーボンズ戦	12/7(土) 総合体育館(増林2-33)
西宮ストークス戦	12/8(日) 埼玉県立大学体育館(三野宮820)
群馬クレインサンダーズ戦	12/14(土) 行田グリーンアリーナ(行田市和田1242)
	12/15(日)
	12/20(金)
	12/21(土)

飛ぼう。レッツゴー! アルファーズ



越谷アルファーズ公式ホームページ

〔本市出身力士の成績〕

大相撲11月場所(11月24日千秋楽)に出場した小結・阿炎関は9勝6敗の成績を収め幕内で唯一、今年の6場所すべてで勝ち越しました。十両の彩関は8勝7敗でした。



火の用心

暖房器具や調理器具の 取り扱いに注意しましょう

昨年、暖房器具や調理器具に起因する火災が市内で8件発生しました。管理を怠ったり、誤った使い方をすると火災につながるおそれがあります。器具を使用する際は、取扱説明書をよく読み、正しく使用しましょう。

また、市では、火災予防条例により、すべての住宅の寝室等への住宅用火災警報器の設置を義務付けています。まだ設置していない方は早急に設置しましょう。

☎消防本部予防課 974-110103

暖房器具による火災を防ぐためのポイント

- ・ストーブの上で洗濯物を乾かさない
- ・暖房器具はカーテンや衣類、布団、ふすまなどのそばで使用しない
- ・エアゾール缶などを暖房器具の上や近くに放置しない
- ・就寝時や外出時は暖房器具のスイッチを切る
- ・電気ストーブ、石油ファンヒーターを長時間使用しないときはコンセントを抜く
- ・暖房器具の火が消えたことを確かめてから給油する
- ・灯油の保管容器は灯油用ポリタンク等を使用し、栓を閉めて密閉するほか、火気の使用場所から遠ざけ、直射日光を避けて保管する
- ・地震等で容器が転倒したり、破損しないようにする
- ・カートリッジタンクへの給油は、石油ストーブ等とは別の場所、火気のない場所で行う

調理器具による火災を防ぐためのポイント

調理器具を使用するときは必ず

放火されない環境をつくらう



11月11日に行われた駅頭防火広報の様子

婦人防火クラブと幼年消防クラブでは、春・秋の火災予防運動期間中の駅頭防火広報を実施しています。

市内では、建物周囲や敷地内の物品が燃える火災が多く発生しています。過去の事例では、共同住宅の共用部分、車庫、路上などさまざまな場所で火災が発生しています。ご家庭での対策はもちろんのこと、地域で放火対策に取り組み、放火されない環境をつくりましょう。

○放火対策のポイント

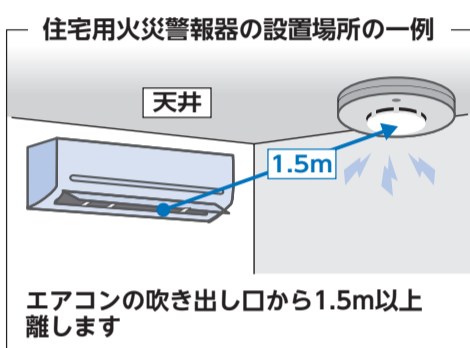
- ・家の周りに燃えやすいものを置かない
- ・ごみは決められた場所、日時に出す
- ・郵便受けに新聞やチラシをためない
- ・物置や車庫など、ふだん出入りが少ない場所は施錠する
- ・地域ぐるみでパトロールをする

住宅用火災警報器の設置場所のポイント

就寝に使用する部屋に設置しましょう

住宅用火災警報器のチェックのポイント

住宅用火災警報器にほころぎ



- ・7平方メートル(4畳半)以上の居室が5部屋以上ある階には廊下に設置しましょう
- ・就寝に使用する部屋がある階の階段の踊り場の天井または壁に設置しましょう

付くと、火災の煙を感知しにくくなります。定期的に乾いた布で拭き取りましょう。油などの汚れが付いている部分は中性洗剤を浸して、十分に絞った布で拭き取りましょう

- ・正常に作動するか定期的に点検をしましょう。点検方法は、機器本体の点検ボタンを押す方法や、ひもを引く方法など機器により異なりますので説明書を読み、確認しましょう
- ・電池が切れた時には、音声で知らせるものや、短い音があるの間隔で鳴るものなどがあります。機器本体を交換するか、新しい電池に交換しましょう。なお、機種によっては電池の交換ができないものがあります。説明書などでご確認ください
- ・設置から10年以上経過した住宅用火災警報器は、電子機器の劣化が進んでいるおそれがあるため、機器本体の交換をお勧めします

せわしない師走、こころの健康にも注意を

12月は統計上、月別自殺者数が少ない傾向にあります。

しかし、年末年始の宴会や長期休暇等の非日常的なイベントが重なるため、大きなストレスを抱え、こころに重い悩みがある方にとっては厳しい時期となります。

また、年末年始は行政機関や医療機関等が休みとなるため、「こんなこと家族にも言えない」、「相談しても無駄だ」と、ひとり抱え込んでしまおう方がいらっしゃるかもしれません。

■まずはセルフチェックを

自殺はひとつの要因によって起こるものではなく、複数の問題を抱えて起こるといわれています。

■相談していただく

ひとり抱え込まないで、まず誰かに相談してください。相談することで、解決の糸口が見つかるかもしれません。また、早めに専門機関へ相談するか、場合によっては精神科等への受診が必要になる場合もあります。

●こころの相談窓口●

埼玉いのちの電話	相談電話 フリーダイヤル	048-645-4343 0120-783-556	24時間365日 毎月10日、午前8時～翌日午前8時
埼玉県こころの電話(さいたま市以外の方)		048-723-1447	午前9時～午後5時(土曜・日曜日、祝日、12/29～1/3を除く)
さいたまチャイルドライン(18歳以下)		0120-99-7777	電話相談(毎日午後4時～9時)
越谷市保健所精神保健支援室		048-963-9214	午前8時30分～午後5時15分(土曜・日曜日、祝日、12/29～1/3を除く)

■周囲の人で自殺を防ぐ

自殺対策は本人だけの問題ではありません。周囲の人がわずかな変化に気づき、必要な支援につなげることが大切です。「気づき・傾聴・つながり・見守り」を大切に、一人ひとりのかけがえのない命を守るために、皆さんで考えましょう。

電話相談の窓口は下記の「こころの相談窓口」をご覧ください。どこに相談すればよいか、必要な支援がわからないときは、保健所精神保健支援室へご相談ください。

まずは自分自身の気づきのために、「こころの体温計」

「こころの体温計」

1階 ☎963-9214

本人通知制度をご利用ください

本人通知制度は、住民票の写しや戸籍証明書等を本人以外の第三者に交付した場合に、その事実を文書でお知らせする制度です。利用には、事前登録が必要です。

この制度の利用者数が増えることで、証明書の不正取得を行いにくい環境にすることができます。

心当たりのない証明書の交付を通知により確認することで、不正取得の早期対応につながります。ぜひ本人通知制度をご利用ください。

*法令に基づき、正当な理由がある場合は、第三者からの請求でも住民票の写し等を交付することとなります

〈登録できる方〉 越谷市に住民登録している方または本籍地が越谷市にある方

〈申請窓口〉 市民課、北部・南部出張所

*郵送でも申請できます。詳しくは市民課へ

〈必要書類〉 運転免許証、パスポート、マイナンバーカードなどの本人確認書類。代理の方がお越しになる場合は、申請者本人が署名押印した委任状をお持ちください(未成年の方の申請は、法定代理人であれば委任状は不要です)

☎市民課(本庁舎1階) 963-9126

縦覧

越谷都市計画生産緑地地区の変更案

12月6日(金)～20日(金)、午前8時30分～午後5時15分(土曜・日曜日を除く) 陽園公園緑地課(本庁舎3階) ☎96331192 ☎96331192

公告

西大袋土地区画整理事業地内保留地(一般競争入札2回目)

524・32平方メートル(2区画) 12月12日(木)まで(午前9時～午後4時30分。土曜・日曜日を除く)に、直接または郵送で市街地整備課へ。募集要領は市街地整備課、南部・北部出張所で配布するほか、市ホームページ

意見募集

越谷市被保護者等住居・生活サービス提供事業の業務の適正化等に関する条例の改正(案)

市では、8月の厚生労働省令「無料低額宿泊所の設備及び運営に関する基準」を受け条例の改正を予定しています。このたび、改正案がまとまりましたので、意見を募集します。

※いただいたご意見への個別回答は行いません。結果は市ホームページなどで公開します
 〔応募期間〕 12月1日(日)～令和2年(2020年)1月6日

面倒な行政手続きが簡単に マイナンバーカードで書留しつを便利に

いずれも陽園市民課マイナンバー担当(本庁舎1階) ☎94018604

マイナンバーカードを作りましょう

マイナンバーカードがあればコンビニ交付で住民票の写しなどを取得することができます。通知カードから中央の申請書を切り離し、縦4・5センチ×横3・5センチの顔写真を貼って、同封の封筒で郵送してください。申請書の住所や氏名に変更があった場合は、修正してお使いください。



から印刷できます。▽入札日: 12月20日(金) 陽市街地整備課(本庁舎3階) ☎96331192

〔応募方法〕 意見用紙を直接生活福祉課へお持ちいただくか、情報公開センター(本庁舎2階)・各地区センターに設置するご意見箱へ(郵送・ファクス・メールでも受け付けます)。条例の改正(案)の閲覧と意見用紙の配布は生活福祉課およびご意見箱設置場所で行うほか、市ホームページから印刷できます

〔応募期間〕 12月1日(日)～2020年1月6日

このたび、計画(素案)がまとまりましたので、意見を募集します。

※いただいたご意見への個別回答は行いません。結果は市ホームページなどで公開します

〔応募期間〕 12月1日(日)～2020年1月6日

〔応募方法〕 意見用紙を直接子育て支援課へお持ちいただくか、情報公開センター(本庁舎2階)・各地区センターに設置するご意見箱へ(郵送・ファクス・メールでも受け付けます)。計画(素案)の閲覧と意見用紙の配布は子育て支援課およびご意見箱設置場所で行うほか、市ホームページから印刷できます

〔応募期間〕 12月1日(日)～令和2年(2020年)1月6日

〔応募期間〕 12月1日(日)～令和2年(2020年)1月6日

マイナンバー通知カードを受け取られていない方へ

通知カードは、平成27年10月5日以降に越谷市に住民登録がある方に対して、マイナンバーをお知らせした紙製のカードです。受け取られなかった通知カードは現在、市役所に保管されています。また受け取られていない方は本人確認書類を複数お持ちのうえ、12月27日(金)までに受け取りをお願いします。適正管理の観点から、返戻後相当期間経過後に廃棄します。

マイナンバーカード交付の休日窓口を開きます

12月8日(日)・令和2年(2020年)1月5日(日)・12日(日)、午前9時～午後4時 個人番号カード交付・電子証明書発行通知書兼照会書が届いた方(要予約)

電子証明書 e-Taxは、確定申告などをご自宅のパソコンから行える

知っていますか 「子どもの権利条約」

人権それは愛

児童の権利に関する条約(子どもの権利条約)という言葉聞いたことがあるでしょうか。世界中の子どもたちが持つ権利について定めた条約で、国際連合が1990年に発効し、日本は1994年に批准しました。

子どもの権利条約では、主に次の4つの権利が定められています。病気がやがてをしたら治療を受けられることなどを示した「生きる権利」、考えや信じることの自由が守られ、自分らしく育つことができることを示した「育つ権利」、あらゆる種類の虐待や搾取などから守られることなどを示した「守られる権利」、自由に意見を表明したり、グループを作ったり、自由な活動を行ったることができることを示した「参加する権利」です。

このように、子どもには一人の人間として正当に扱われる権利があります。一方で、子どもに対する虐待がニュースなどで報じられています。子どもが健康やかに成長していくためには、私たち一人ひとりが子どもの権利を認め、大人がサポートできるような環境づくりを心がけていくことが必要ではないでしょうか。

国では、世界人権宣言が国際連合総会で採択された1948年12月10日を記念して、毎年12月4日～10日を入権週間と定めています。また、埼玉県では、毎年12月4日～10日を「人権尊重社会をめざす県民運動強調週間」と定めています。

主管課 人権・男女共同参画推進課 ☎9633119119、生涯学習課 ☎9633119283

12月議会が開かれます

12月定例会が12月2日から市役所議場で開かれます。日程は次のとおりです。

12月2日	開会	13日	市長提出議案の説明
3～5日	議案調査のため休会	14・15日	休日のため休会
6日	市政に対する一般質問	16～18日	各常任委員会
7・8日	休日のため休会	19日	質疑・討論・採決
9～11日	市政に対する一般質問	閉会	
12日	市長提出議案の質疑	閉会	
13日	各常任委員会	閉会	

閉会について: 法務課 ☎9633119130

越谷市プレミアム付商品券の購入はお済みですか?



お手元に購入引換券をお持ちの方は、お早めに商品券をご購入ください。

〔販売期限〕 令和2年(2020年)2月29日(土)

〔販売場所〕 市内の全郵便局22局(新越谷郵便局除く)、ガーヤちゃんの蔵屋敷、水辺のまちづくり館

※ガーヤちゃんの蔵屋敷、水辺のまちづくり館では、土曜・日曜日販売しています。越谷郵便局では、土曜日販売していません。詳しくは特設ホームページ(https://premium-gift.jp/koshigaya/)をご覧ください

※営業日、販売時間は、各販売場所に準じます。なお、市役所では販売していません

※商品券購入引換券交付申請の受け付けは、11月30日をもって終了しました

問 越谷市プレミアム付商品券コールセンター ☎0120-395-055(午前8時30分～午後6時。土曜・日曜日、祝日、12月28日～令和2年(2020年)1月5日を除く)

令和元年度一般会計予算執行状況(上半期)

越谷市の財政状況を
お知らせします

一般会計は、越谷市の行政運営の基本的な経費を中心に計上されたものです。令和元年度(2019年度)の予算額は1,059億4,382万円です(当初予算額)

資産税などの市税で、468億700万円、全体の44.2%を占めています。上半期の歳入予算の執行状況(令和元年(2019年)9月末日現在)は、519億4,163万円です。49.0%の執行率となっています。上半期の歳出予算の執行状況は、405億2,291万円です。38.2%の執行率となっています。 閏財政課 ☎963-9115

図1 歳入 予算額 1,059億4,382万円 収入済額 519億4,163万円

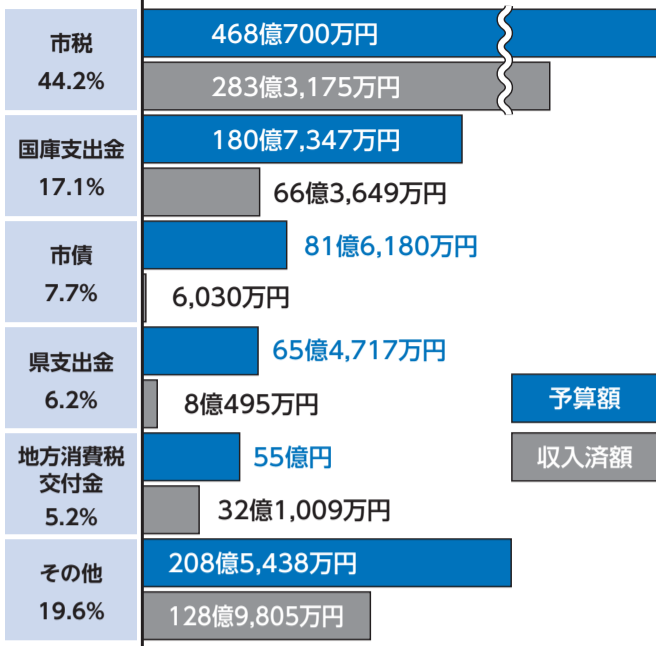
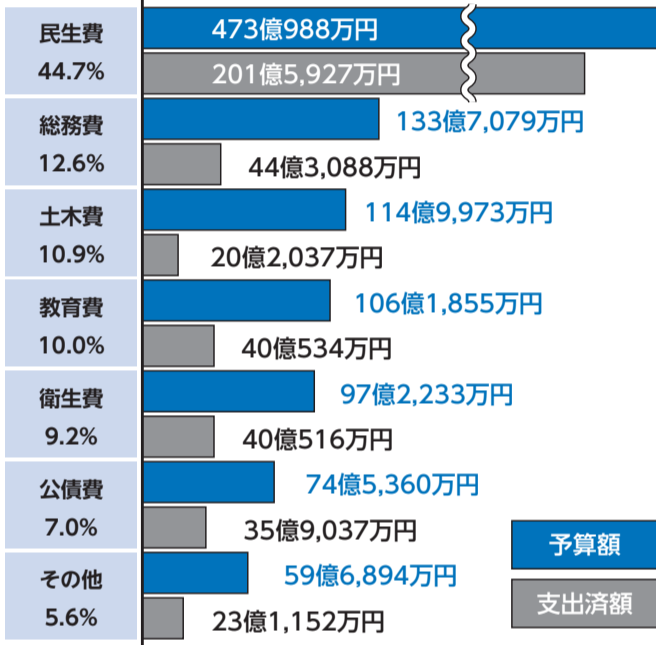


図2 歳出 予算額 1,059億4,382万円 支出済額 405億2,291万円



*パーセントは予算の構成比です(令和元年(2019年)9月末日現在)

税のお知らせ

市税の申告はe-LETAXをご利用ください

e-LETAXとは、地方税の手続きをインターネットから行うシステムです。ご利用の流れや手続きなどはe-LETAXホームページ(https://www.etax.tyaga.jp)をご覧ください。

申告のみ・個人住民税(給与支払報告書の提出など) e-LETAXヘルプデスク ☎0570-0811459、市民税課 ☎963-9144-9145、資産税課 ☎963-9147

納付書(口座振替の方には通知書のみ)を12月10日(火)に発送します。新たにお送りする納付書をお納めください。 閏市民税課 ☎963-9144

市税および国民健康保険徴収の強化月間・滞納処分を実施しています。自主財源の確保と、納期限内に納付されている方との公平・公正性を確保するため、市税等未納者への徴収を強化しています。納期限を過ぎても納付がない場合、法律の規定に基づき、財産の差し押さえなど処分を行っています。延滞金が加算されますのでご注意ください。 閏収納課 ☎963-9142

平成30年度決算 越谷市の財務書類を作成しました 市民1人あたりの資産144.9万円、負債51.5万円 市民の皆さんに市の財政状況をよりご理解いただくため、財務書類を作成・公表しています。この財務書類で、市が保有するすべての資産と負債が把握できるほか、資産を将来世代でどれくらい負担しなければならないかなどをご覧ください。詳しくは「越谷市のざいせい状況(令和元年度上半期)」をご覧ください(市ホームページまたは各地区センターでご覧になれます)。 閏財政課 ☎963-9115

貸借対照表(バランスシート) 平成30年度末時点において、越谷市全体および第三セクター等を含めた連結ベースで市の資産がどれだけあり、その資産をどのような財源(負債・純資産)でまかなってきたかを一目で分かるようにしたものです。左側に「資産」を表示し、右側に「負債」および「純資産」を計上しています。

資産	496,973	負債	176,573
固定資産	463,259	純資産	320,400
流動資産等	33,714		

【内訳】
固定資産: 庁舎・学校・道路・公園・上下水道など
流動資産等: 現金・預金・未収金・有価証券・基金など (うち現金・預金 20,016)

【昨年との比較】
平成29年度: 資産 5,002.1億円(146.7万円)、負債 1,812.8億円(53.2万円)、純資産 3,189.3億円(93.6万円)
平成30年度: 資産 4,969.7億円(144.9万円)、負債 1,765.7億円(51.5万円)、純資産 3,204.0億円(93.4万円)

行政コスト計算書 経常的な活動に伴うコストと使用料・手数料等の収入を示すものです。経常費用合計から経常収益合計を差し引いたものが当該年度の純経常行政コストとなります。

経常費用	185,931	182,993
人にかかるコスト	26,689	26,676
物にかかるコスト	37,416	40,073
その他の業務コスト	3,972	3,467
移転費用等のコスト	117,854	112,776
経常収益	28,394	26,956
純経常行政コスト	157,537	156,038
臨時損失	516	1,384
臨時利益	97	83
純行政コスト	157,956	157,339

資金収支計算書(キャッシュフロー計算書) 現金の流れを示すものです。市がどのような活動に資金を必要としているのかを示しています。

前年度末資金残高	18,299	19,831
1 業務活動収支	11,900	12,550
2 投資活動収支	△ 5,134	△ 7,482
3 財務活動収支等	△ 5,234	△ 6,057
本年度資金収支額	1,532	△ 989
本年度末資金残高	19,831	18,841
本年度末歳計外現金残高	1,158	1,174
本年度末現金預金残高	20,989	20,016

これまでの取得した固定資産の老朽化は... 65.3% (前年比 1.1ポイント増)
総資産のうち純資産(正味資産)は... 64.5% (前年比 0.7ポイント増)
道路や公園など、将来世代の負担割合は... 20.9% (前年比 1.4ポイント減)

市立病院職員を募集します

令和2年(2020年)4月1日～3年3月31日(再度任用あり)
医療技術員・医療業務員

	医療技術員(臨床検査技師)	医療業務員
対象	採用日現在で65歳未満の方若干名	採用日現在65歳未満で、介護や医療の経験がある方など10人程度
勤務内容	臨床検査業務	A: 栄養科での洗浄・調理業務等 B: 院内各部署での医療業務補助等
勤務時間	月曜～金曜日、午前8時30分～午後4時。休憩45分。時間外勤務あり	A: 日曜～土曜日、4週8休制(交代制)。次の①～③のいずれの時間も勤務できる方。①午前7時～午後2時30分 ②午前8時30分～午後4時 ③午後0時30分～午後8時。休憩45分 B: 日曜～土曜日(週5日)、午前7時30分～午後8時のうち6時間45分。休憩45分。勤務シフトは応相談 *いずれも時間外勤務あり
賃金(月額)	19万7,600円(平成31年(2019年)4月1日現在)	15万7,900円(平成31年(2019年)4月1日現在)
諸手当等	支給要件に応じて、通勤等相当額の支給あり。健康保険、厚生年金保険、雇用保険に加入	
試験日	2年1月25日(土)	
選考方法	作文・面接試験	
提出書類	①写真を貼った市販の履歴書 ②臨床検査技師免許証の写し(医療技術員のみ) ③受験者の住所・氏名を記入し84円切手を貼付した封筒2枚(長形3号。受験票および可否通知書の発送に使用します)	

〔申込み〕 2年1月6日(月)までに提出書類を市立病院庶務課に特定記録または簡易書留で郵送(消印有効)または直接市立病院庶務課へ(土曜・日曜日、祝日、年末年始を除く。午前8時30分～午後5時15分)

令和2年(2020年)4月1日採用 助産師・看護師

対象	助産師または看護師免許をお持ちの方(見込み可)で、二交代または三交代勤務が可能なる方
試験日	2年1月25日(土)
選考方法	作文・面接試験

〔申込み〕 12月13日(金)～27日(金)に写真を貼った市販の履歴書、応募職種免許の写し(お持ちの方のみ)、最終学歴の卒業証明書および成績証明書を特定記録または簡易書留で郵送(消印有効)または直接市立病院庶務課へ(土曜・日曜日を除く。午前8時30分～午後5時15分)

育児休業代替看護師

対象	看護師免許をお持ちの方で、二交代または三交代勤務が可能なる方
試験日	随時行います
選考方法	作文・面接試験

〔申込み〕 随時受け付けます。写真を貼った市販の履歴書、看護師免許証の写し、最終学歴の卒業証明書および成績証明書を特定記録または簡易書留で郵送または直接市立病院庶務課へ(土曜・日曜日、祝日、年末年始を除く。午前8時30分～午後5時15分)

*雇用期間は2年～3年程度ですが、その間に正規職員の採用試験を受験し、合格することで正規職員になることができます

問市立病院庶務課(☎343-8577東越谷10-32) ☎965-4562

市の臨時職員を募集します

令和2年(2020年)1月1日採用 臨時職員

勤務場所/募集人数	職務内容/勤務日時	賃金(時給)/社会保険
国民健康保険課/1人	診療報酬明細書(レセプト)の内容点検/月曜～金曜日のうち、所属長が指定する週4日勤務。午前9時～午後4時	960円/加入なし

〔申込み〕 12月10日(火)までに、写真を貼った市販の履歴書を本人が直接、人事課へお持ちください(土曜・日曜日を除く。午前8時30分～午後5時15分)。後日、面接による選考を行います。

*すでに臨時職員の登録をしている方が応募する場合は、履歴書の提出は不要ですが、申し込み手続きは必要です。受け付け期間内に直接または電話で人事課へ

問人事課(本庁舎2階) ☎963-9132

市の臨時職員の登録を受け付けています

職種	時給	必要資格	職種	時給	必要資格
事務	960円	なし	看護師	1,450円	看護師
保育士	1,080円	保育士	作業療法士	1,500円	作業療法士
保健師	1,480円	保健師	給食調理員	1,000円	なし
栄養士	1,060円	栄養士	福祉業務員	1,060円	介護支援専門員

*任用期間、勤務形態については、職種等により異なります

*登録者の中から必要に応じて連絡します

〔登録方法〕 写真を貼った市販の履歴書に必要事項を記入し(必要資格のある職種は資格証等の写しを添えて)、本人が直接人事課へお持ちください。郵送での受け付けはできません

問人事課(本庁舎2階) ☎963-9132



健康の保持増進および疾病の予防の取り組みを行ったことを証明する書類の申請について

医療費控除の特例制度(スイッチOTC薬控除制度)の申告には、健康の保持増進および疾病の予防の取り組みを行ったことを証明する書類の提出が必要です。国民健康保険課が実施する特定健康診査(後期高齢者健診を含む)または人間ドック検診料助成を受けた方は、健康の保持増進等の取り組みを行ったこととなります。

申告にあたり、特定健康診査の健診結果を証明書類として使用することができます。健診結果を

紛失した方または人間ドック検診料助成を受け証明書類を必要とする方は、お早めにご申請ください。詳しくは厚生労働省ホームページ(https://www.mhlw.go.jp/stf/seisakunitsuite/bunya/0000124853.html)をご覧ください。

*人間ドック検診料の助成を受けるには、別途手続きが必要ですが、詳しくは左記へ

問国民健康保険課▽国民健康保険加入の方: ☎963-9154

4、▽後期高齢者医療制度加入の方: ☎963-9170

◆医療費のお知らせ
医療機関等を受診された国民健康保険加入者の方へ「医療費

平成31年度固定資産税・都市計画税の第3期、国民健康保険税の第7期の納期限は令和2年(2020年)1月6日(月)です

納税通知書をお送りします
平成31年度の国民健康保険税の年税額に変更があった方や新たに課税された方、年金からの特別徴収を口座振替に変更され

た方に納税通知書と納付書(口座振替をご利用の方には通知書のみ)を12月13日(金)に発送します。年金からの差し引きを口座振替に変更希望の場合は、国民健康保険課または北部・南部出張所でご申請ください。令和2年(2020年)1月31日(金)までに申請すると、4月の特別徴収が停止され6月から口座振替となります。

〔申請に必要なもの〕 保険証、振替口座の通帳と届出印(新たに口座振替をお申し込みの方のみ)

問国民健康保険課(第二庁舎1階) ☎963-9146



市の職員を募集します

令和2年(2020年)4月1日～3年3月31日(再度任用あり) 学童保育指導員

対象	20歳～64歳(令和2年4月1日現在)で、次の①～⑥のいずれかに該当する方。①「放課後児童支援員認定研修修了証」を取得している ②教員免許(幼稚園教諭含)・保育士の資格を有する ③社会福祉士の資格を有する ④大学・大学院で社会福祉学、心理学、教育学、社会学、芸術学もしくは体育学を専修する学科またはこれらに相当する課程を修めて卒業した ⑤高等学校卒業後2年以上児童福祉事業等に従事した ⑥放課後児童健全育成事業に5年以上従事した方
勤務日時・場所	月曜～金曜日、午後1時～7時。時間外勤務あり。学校休業日は午前8時～午後7時(交替制)。土曜日は午前8時～午後6時(交替制、月2回程度)。勤務場所は市内の学童保育室。交替勤務に関するシフトについては応相談
賃金(月額)	14万3,500円(平成31年(2019年)4月1日現在)
募集人数	若干名

〔申込み〕 2年1月9日(木)までに、写真を貼った市販の履歴書に、資格証の写し(⑤⑥に該当する方は在職証明書)を添えて、郵送(必着)または直接下記へ(土曜・日曜日、祝日、年末年始を除く。午前8時30分～午後5時15分)。1月30日(木)に作文・面接試験を行います。提出書類は返却しません

問青少年課(第二庁舎2階) ☎963-9158

令和2年(2020年)1月1日採用 交通指導員

対象	市内在住で交通法令と交通問題に理解と関心が高く、健康で指導力があり、矯正視力を含み両目で0.5以上の20歳～59歳(令和2年(2020年)1月1日現在)の方
勤務内容	・登校時における安全確保のための立哨(午前7時30分前後の1時間程度) ・小学校や幼稚園等における交通安全教育、交通指導(随時) ・市の行事等における交通整理など(随時) *1カ月を通じて標準50時間
賃金(月額)	6万1,400円(平成31年(2019年)4月1日現在)
募集人数	若干名

〔申込み〕 12月13日(金)までに、写真を貼った市販の履歴書を直接下記へ(土曜・日曜日を除く。午前8時30分～午後5時15分)。12月18日(水)に面接を行います

問くらし安心課(中央市民会館4階) ☎963-9185

募集

男女共同参画支援センター

「ほっと越谷」令和2年度登録団体

録団体

因男女共同参画を推進するために活動している登録団体には、セミナー・ルームの使用や情報発信の場の提供などの支援を行います。令和2年(2020年)1月4日(土)～2月8日(土)。登録要件や必要書類など詳しくは左記へ。男女共同参画支援センター「ほっと越谷」 ☎970017411 (月曜日、祝日休館)

障害者用駐車場2020青色プロジェクト事業の参加ボランティア

12月14日(土)、午前10時～午後3時 陽武蔵野銀行越谷支店(弥生町14の18) 障害者用駐車場の青色塗装 車前前に電話で左記へ。 圃果福祉政策課 ☎0488830113 ext.203

ボランテア説明会

12月14日(土)、午後2時～3時 30分 圃中央市民会館4階会議

12/1(日)～14(土)

冬の交通事故防止運動

ながら運転 厳罰化!!

年末に向けて人や車の動きも慌ただしくなり、例年、交通事故が増える傾向にあります。また、道路交通法の一部改正により、「ながら運転」への罰則が厳しくなりました。交通ルールの順守と正しい交通マナーの実践を習慣づけ、交通事故を防ぎましょう。

防ごう!

飲酒運転 路上寝込み 夕暮れ時と夜間の事故 子どもと高齢者の事故

- 自転車安全利用五則**
- 1 自転車は車道が原則、歩道は左側
 - 2 車道は左側を通行
 - 3 歩道は歩行者優先で車道寄りを行
 - 4 安全ルールを守る
 - 5 子どもはヘルメットを着用

安全ルール

- ①飲酒運転・二人乗り・並進の禁止
- ②夜間はライトを点灯
- ③交差点での信号遵守と一時停止・安全確認

圃越谷警察署 ☎964-0110、市役所くらし安心課 ☎963-9185

高齢者の総合相談窓口 地域包括支援センター

市では、地域包括支援センターを市内に11カ所設置しています。主な業務は、健康・福祉に関することや権利擁護についての相談、介護保険で「要支援1」「要支援2」と認定された方などの介護予防ケアプランの作成です。このほか、高齢者等がより暮らしやすい地域とするために関係機関とのネットワーク作りを行っています。地域の高齢者の総合相談窓口として、お気軽にご相談ください。

名称	所在地	電話番号
桜井	下間久里792-1(桜井地区センター内)	970-2015
新方	大吉470-1(新方地区センター内)	977-3310
増林	増林3-4-1(増林地区センター内)	963-3331
大袋	大竹831-1	971-1077
荻島・北越谷	南荻島190-1(荻島地区センター内)	978-6500
出羽	七左町4-248-1(出羽地区センター内)	985-3303
蒲生	登戸町33-16(蒲生地区センター内)	985-4700
川柳・大相模	川柳町2-507-1(老人福祉センターひのき荘内)	990-0753
大沢	東大沢1-11-13	972-4185
越ヶ谷	越ヶ谷4-1-1(中央市民会館2階)	966-1851
南越谷	南越谷4-21-1(南越谷地区センター内)	999-6651

圃各地域包括支援センター(上表のとおり)、地域包括ケア推進課(第二庁舎1階) ☎963-9163

令和2年3・4月の日曜日分の野球場貸し出し(抽選)希望者

室A・B 圃当日会場へ 圃(福) 埼玉のちの電話 ☎0488645114 ext.222

令和2年度(2020年度)版保健カレンダーに掲載する

発行部数・掲載期間 13万3000部(全戸配布および転入者に配布)。令和2年(2020年)4月1日から1年間(規格・掲載料・募集数) カラフル印刷。▽1号規格(縦5.5㍍×横9㍍) : 3万円

圃「まんまるよやく」に登録している市内のチーム(登録はスポーツ振興課へ) 圃令和2年(2020年)1月1日(祝)～6日(月)に市ホームページから電子申請で申し込み。詳しくはホームページをご覧ください。圃

圃市民健康課(保健センター) ☎978113511

第20回越谷市美術展覧会(市展)の作品

日本画・洋画・彫刻・工芸・書・写真の6部門。詳しくは募集要項をご覧ください。募集要項は生涯学習課、各地区センターで配布するほか、市ホームページから印刷できます。

圃作品1点につき10000円。高校生は作品1点につき5000円。圃12月10日(火)までに申込書を直接または郵送で生涯学習課へ。左記の二次元コードから電子申請でも申し込みできます。圃生涯学習課(第二庁舎4階) ☎963119307

土地・家屋以外の固定資産税 償却資産の申告をお願いします

償却資産とは

法人・個人にかかわらず事業を営んでいる場合、その事業のために所有している構築物、機械・装置、工具・備品など減価償却費として計上されている償却資産にも課税されます。土地や家屋とは異なり、償却資産には登記制度がありません。そのため、償却資産を所有している方は、地方税法に基づき、毎年所有状況を所在地の市町村長に申告する必要があります。

(2020年度) 償却資産申告書等を12月12日(木)に送付します。2年1月1日現在の資産状況を記入し、1月31日(金)までに資産税課へご申告ください。(郵送可)。

なお、償却資産を所有している、申告用紙が届かない場合はご連絡ください。申告用紙は市ホームページからも印刷できます。

【対象外となるもの】

▽自動車税・軽自動車税の課税客体 ▽耐用年数1年未満の資産 ▽取得価額が10万円未満の資産で一時損金算入されたもの ▽取得価額が20万円未満の資産で、3年間で一

括して均等償却するもの ▽無形固定資産(特許権、ソフトウェア等) ▽繰延資産 (こんなときは)

「わずかな償却資産しか所有していない場合」 償却資産の免税点は150万円です。申告書を基に課税標準額を算出して決定しますので、資産の多少にかかわらず申告してください。

「昨年と資産の内容は変わらない場合」 昨年中に資産の増減がなかった場合でも申告が必要です。申告書の備考欄に「増減なし」とご記入ください。

なお、商号変更や事業所の移転や廃業等については、その旨をご記入ください。圃資産税課(第三庁舎3階) ☎963119147

このような資産が対象になります(例)

飲食業

- ・厨房設備
- ・冷蔵庫
- ・カラオケ装置
- ・接客用家具
- など



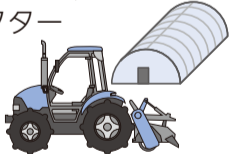
小売業

- ・陳列ケース
- ・冷蔵庫
- ・レジスター
- など



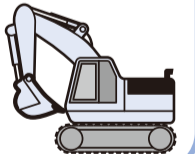
農業

- ・ビニールハウス
- ・トラクター
- など



建設業

- ・パワーショベル
- ・発電機
- など



理美容業

- ・理美容いす
- ・パーマ器
- ・サインポール
- ・消毒殺菌機
- ・タオル蒸し器
- など



不動産賃貸業

- ・外構工事部分(税務上、「建物一式」となっている場合は、工事内訳書等で該当資産を抜き出してください)



太陽光発電事業(再生可能エネルギー発電)

- ・法人・個人が事業用に設置した太陽光発電設備
- ・個人が住宅等に設置した太陽光発電設備のうち、発電出力が10kW以上のもの



お知らせ

交通事故被害者のご家族へ援護金を給付します

埼玉県交通安全対策協議会では、県内に在住する交通遺児等(18歳以下の方で、保護者(一方または双方)が交通事故(陸海空すべての交通事故が対象)により死亡または重い障がいを負った方)を対象に、援護金を給付しています。

給付対象となる同居世帯の総所得額

下表のとおり

給付対象の子どもの人数	同居世帯の総所得額
1人	274万円以下
2人	312万円以下
3人	350万円以下
4人	388万円以下
5人以上	426万円以下

3さいたま市浦和区高砂2の6の18 ☎048-822-0191へ。申請書類は、くらし安心課(中央市民会館4階)、市内小・中学校などで配布します
 閩県防犯・交通安全課 ☎048-830-2958

せんげん台駅の住民票の取次所が終了しました

セブンイレブン千間台東一丁目店の店舗閉鎖に伴い、同店の住民票の取り次ぎ業務は11月26日で終了しました。

閩市民課 ☎963-9152

河川等の水質事故防止にご協力をください

河川や水路に油や薬品等が流れ、魚が死んだり、水道水や農業用水の取水に影響を及ぼす水質事故が多く発生しています。ご家庭などの年末の大掃除等の際、いらなくなった塗料や油、薬品等の取り扱いには十分に

ご注意ください。適切に処分してください。河川や水路、側溝で異状を見かけた場合は、環境政策課に通報してください。
 *水質事故対応に係る費用は、原則として事故原因者の負担となります
 閩環境政策課 ☎963-9186

祝! 成人 大間野町旧中村家住宅・旧東方村中村家住宅 無料開放

新成人の方とその付き添いの方は入館料が無料になります。古民家の外観や和室を利用して、写真撮影などにご利用ください。

*受け付けの際に、新成人であることを証明できる本人確認書類をご提示ください

〈日時〉 令和2年(2020年)1月11日(土)~13日(祝)、午前9時~午後5時(入館は4時30分まで)

〈場所〉 大間野町旧中村家住宅(大間野町1-100-4)、旧東方村中村家住宅(レイクタウン9-51)

閩生涯学習課 ☎963-9315、大間野町旧中村家住宅 ☎985-9750、旧東方村中村家住宅 ☎986-7051

令和元年度越谷市成人式



令和2年(2020年)1月12日(日) 市内11会場で開催

1月12日の各地区の開催一覧

地区	対象中学校区	式典開始時間	会場	地区	対象中学校区	式典開始時間	会場
桜井	北中・平方中	13:00	平方中体育館	川柳	光陽中	11:00	光陽中体育館
新方	北陽中・新栄中	13:30	新栄中体育館	大相模	大相模中	13:30	大相模中体育館
増林	東中	13:00	東中体育館	大沢・北越谷	栄進中	14:00	栄進中体育館
大袋	大袋中・千間台中	13:00	埼玉県立大学講堂	越ヶ谷	中央	13:30	中央市民会館劇場
出羽・荻島	西中・武蔵野中	14:00	文教大学13号館13101教室	南越谷	富士中	11:00	富士中体育館
蒲生	南中	10:30	サンシティ展示ホール	*いずれも受け付けは式典開始時間の30分前からです			

各地区とも、新成人による催し物を企画しています。

〈対象〉 平成11年(1999年)4月2日~12年(2000年)4月1日に生まれた方

*案内状は、令和元年11月1日現在で市内に住民登録している方に、12月初旬に発送します

*案内状の表面に記載されている会場以外の参加も可能です。案内状をお持ちのうえ、直接会場へお越しください

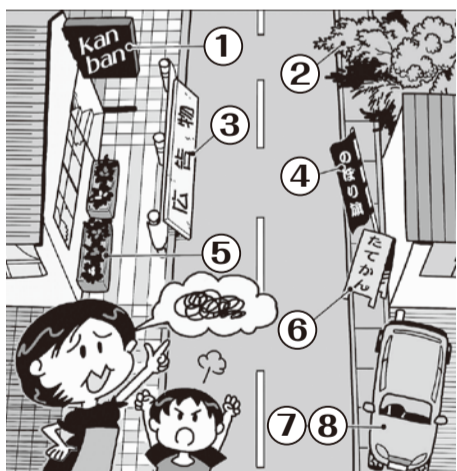
*なるべく平服でおいでください

*駐車場はありませんので、車での来場はご遠慮ください

*手話通訳を希望される方は、12月13日(金)までに下記へご連絡ください

閩生涯学習課 ☎963-9283

道路はみんなのものです ルールを守って使いましょう



このような行為はしてはいけません!

- ① 許可なく上空に飛び出した看板などを設置
- ② 樹木などが敷地の外に張り出している
- ③ 歩道と車道を区切るガードレールやガードパイプに広告物を設置
- ④ 歩行者や自転車の通行の妨げになる位置にのぼり旗を置く
- ⑤ 植木鉢やプランターなどを家の敷地外の道路上や歩道上に置く
- ⑥ 側溝部分や歩道部分に立て看板や広告塔を設置
- ⑦ 家の駐車スペースに車を入れるとバンパーやタイヤが道路上に飛び出す
- ⑧ 車の乗り入れのための段差解消ブロックを置く

閩道路総務課 ☎963-9201

1月の市民課の休日窓口は令和2年(2020年)1月5日(日)です *休日納税窓口は開きません

越谷商工会議所が越谷市商店会連合会の協力を得て実施する地域ポイント事業「越谷まるこWAON」が、スタートしました。現在、加盟店で越谷まるこWAONを使って500円以上(税抜き)のお買い物をされた方を対象に、スクラッチくじ(空くじなし)を削って出たポイントが付与するキャンペーンを実施しています(無くなり次第終了)。加盟店等、詳しくはまるこWAONホームページ(https://marukocard.com/)をご覧ください。

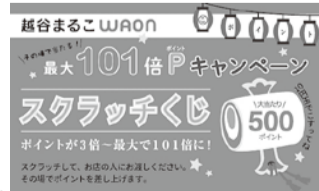


越谷まるこWAON 販売場所

越谷商工会議所(中町7の17)、各加盟店、イオン各店舗、ガーヤちゃんの蔵屋敷(弥生

み。年会費無料) 閩越谷商工会議所まるこカード事務局 ☎966-1611
 1、(株)まちづくり越谷 ☎940-8676

スクラッチくじでポイントをプレゼント!



その場でポイントがもらえます

純米酒「越ヶ谷宿」
 新米新酒搾りたて生酒
 乾杯!
 12月25日(水)販売開始

「越ヶ谷宿」は、「食」を通じて越谷市の魅力を発信するこしがや愛されグルメ認証品です。今年の新酒も大変香りが高く、新鮮な味わいに仕上がっています。ぜひ、出来たての新酒「越ヶ谷宿」とともに、新年をお迎えください。

〈販売場所〉 越谷小売酒販組合加盟の酒販店、コンビニエンスストア等

〈販売数〉 1,800ml、720ml各500本

〈販売価格(税込み)〉 1,800ml...2,300円、720ml...1,150円

*醸造の都合により、販売日が前後する場合があります

閩越谷小売酒販組合・高橋 ☎974-1616

こしがや完熟いちご

思い立ったら、すぐ行ける近くのいちご園

1月3日(金)から越谷いちごタウンのシーズンがスタート



「越谷いちごタウン」でいちご狩りのシーズンが、令和2年(2020年)1月3日(金)からスタートします。いちご狩りでは、お店ではあまり売られていない種類のいちごを食べ比べることができます。下記の二次元コードから越谷いちごタウンのホームページにアクセスし、12月15日(日)の午後3時から予約ができます。また、市内には越谷いちごタウン以外にも9カ所のいちご観光農園があります。詳しくは公共施設等にある「こしがや観光農園マップ」または市ホームページをご覧ください。
*広報こしがや季刊版冬号(12月15日発行)では、越谷産いちごを特集します。ぜひご覧ください

所在地 増森1-41
開園期間 令和2年1月3日(金)～5月31日(日)
開園時間 午前10時から(予約した方が優先。無くなりしだい終了)
休園日 ▷1月・2月…月曜・金曜日(1月3日は除く) ▷3月1日～5月4日…月曜日 ▷5月5日以降…定休日なし
料金 ▷小学生以上…2,200円 ▷3歳以上…1,200円
*45分間食べ放題
*時期によって料金が変わります
☎越谷いちごタウン ☎965-1514
越谷いちごタウンホームページ

スポーツ

第38回越谷市なわとび大会

令和2年(2020年)2月2日(日)、午前8時30分開会式(8時～8時20分受け付け) 園総合体育館 園種目…二重跳び、親子跳び、時間跳び、長縄跳び ▼部門…小学1年～6年生、中学生、一般(男女別)、親子跳び(小学1年～2年生と保護者)、長縄跳び 園市内在住・在勤・在学で小学生以上の方 園無料 園12月2日(月)～2月18日(水)に直接または電話で申し込み。小学生は学校単位で申し込み。園スポーツ振興課 ☎9633-06284

冬期親子ふれあい体操教室

令和2年(2020年)1月7日～3月17日の毎週火曜日(1月28日・2月11日・25日を除く)、午後4時～5時(全8回) 園第2体育館 園親子でマット運動、鉄棒とび箱等の体操をする 園市内在住・在学で小学1年～2年生のお子さんと保護者30組 園無料 園12月12日(水)～18日(水)に市ホームページから電子申請で申し込み(電話での申し込みは12月20日(金)まで)

生涯スポーツ講座

市では、年間を通じて気軽に健康・体力づくりを行うことを目的に生涯スポーツ講座を開催しています。

園左表のとおり 園市内在住・在勤で16歳以上の方(学生は除く) 園無料 園タオル、シューズ 園2,200円

会場	種目・日程	時間
北体育館	キックボクシング エクササイズ …12/9(月)・16(月) 卓球…R2/1/6(月)	10:00～11:30
南体育館	ラージボール卓球 …12/11(水)	

「ガーヤちゃんの日は12月21日(土)です」

園(社) 越谷市観光協会 ☎971-6002

ガーヤちゃんの蔵屋敷で、ガーヤちゃんがお出迎え!

今月の「ガーヤちゃんの日は12月21日(土)です」

園(社) 越谷市観光協会 ☎971-6002

催し

観光ぶらっくがや 花田苑いちご狩り

令和2年(2020年)1月23日(木)、午前9時30分～11時30分 花田苑 正門前出発、午後0時30分～老人福祉センターゆりのき荘解散。荒天中止 園花田苑(こしがや能楽堂) 越谷いちごタウンゆりのき荘(徒歩約4分) 園2,600円(保険料含む) 園2年1月9日(木)まで(消印有効)に、往復はがきの住所面に開催日、希望者全員の郵便番号・住所・氏名(ふりがな)・生年月日・電話番号を記入し左記へ。(一社)越谷市観光協会 ホームページからも申し込みできます 園(一社)越谷市観光協会・観光ぶらっく(☎343-0828) 園レクタウン4の1の4 ☎971-9002

冬の鳥水観覧会

令和2年(2020年)1月26日(日)、午前9時45分集合、正午解散。雨天中止 園キャンベルタウン野鳥の森および大宮調剤の森の園内ガイド、大吉調剤池に飛来する野鳥の観察 園小学生以上(小学4年生以下は保護者の同伴が必要)の方20人 園無料 園2年1月7日(火)～17日(金)に住所・氏名・年齢・電話番号を直接または電話で左記へ 園キャンベルタウン野鳥の森 ☎979-0100

越谷市いきもの調査・一音調査

令和2年(2020年)1月18日(土)、午前9時～11時30分(8時45分から中央市民会館正面玄関前で受け付け) 園小雨決行 園西用水周辺 園身近な生き物と触れ合いながら見つけ方などを学ぶ 園市内在住・在勤または市内で活動されている方、越谷市いきもの調査2019年度 ☎9633-93308

9年度調査員 園無料

園2年1月8日(水)までに電話またはメールに住所・氏名・電話番号を記入し左記へ。小学生は保護者がお申し込みください 園環境政策課 ☎9633-91803、☎kanryok@city.koshigaya.lg.jp

プレパーク

令和2年(2020年)1月11日(日)、午前10時～午後3時。小雨決行 園原っぱ公園(西大袋土地区画整理事業地内) 園水や火を使わずに自由な遊び 園無料 園当日会場へ 園青少年課 ☎9633-93308

若年のこころ 越谷

園12月21日(土)、午前11時～午後2時30分(初めて参加する方は午前10時30分までにお越しください) 園中央市民会館5階第2・3会議室 園若年性認知症の方と介護をしている家族 園200円(茶代) 園事前に電話で左記へ 園(公社)認知症の人と家族の会埼玉支部 ☎048-814-1210(土曜・日曜日を除く。午前10時～午後3時)

ひがした寺子屋「風を作った風あけしよう」

園12月21日(土)、午前10時～11時30分 園田原方村中村家住宅 園市内在住の小学生(小学2年生以下は保護者同伴)10人(抽選) 園400円(材料費) 園12月11日(水)、午後5時までに電話で左記へ。市ホームページから電子申請でも申し込みできます 園生涯学習課 ☎9633-93315

2020越谷市立総合体育館 ニューイヤーSTEPフェスティバル

令和2年(2020年)1月12日(日)、午前9時から 園総合体育館 園卓球ダブルス84組、バドミントンダブルス30組、ピッチボール男女各32組。いずれの種目も抽選の場合あり。詳しくは総合体育館へ 園1人500円 園12月3日(火)～10日(火)、午前10時～午後8時に直接左記へ(電話・メールでの申し込みはできません) 園総合体育館 ☎964-44321

3世代交流ユニカール体験教室

令和2年(2020年)1月18日(土)、午後1時～3時 園総合体育館 園手軽に楽しめるユニカールの体験を通じて、家庭や地域社会の3世代交流を図る。参加費あり 園市内在住・在学で小学生以上の方100人。個人参加もできます 園無料 園2年1月10日(金)までに直接または電話で左記へ 園青少年課(第二庁舎2階) ☎9633-06008

竹ひごと和紙で風を作ります

園12月21日(土)、午前11時～午後2時30分(初めて参加する方は午前10時30分までにお越しください) 園中央市民会館5階第2・3会議室 園若年性認知症の方と介護をしている家族 園200円(茶代) 園事前に電話で左記へ 園(公社)認知症の人と家族の会埼玉支部 ☎048-814-1210(土曜・日曜日を除く。午前10時～午後3時)

12月26日(木)～30日(月)開催 越谷市場「年末大売出し」

園12月26日(木)～30日(月)、午前7時～正午(期間中は無休)
園越谷総合食品地方卸売市場(流通団地3-2-1)
園正月用食材(野菜・果物・水産物・食肉)、雑貨等の大売出し
*広報こしがや季刊版冬号(12月15日発行)では、越谷市場を特集します。ぜひご覧ください
園 株埼玉県東部流通センター ☎987-3100

1月1日・2日無料開園(開館) 日本庭園 花田苑 日本文化伝承の館 こしがや能楽堂 キャンベルタウン野鳥の森

「日本庭園 花田苑」、「日本文化伝承の館 こしがや能楽堂」、「キャンベルタウン野鳥の森」では、毎年1月1日・2日に無料開園(開館)しています。年明けは、市内の施設にお出かけしてみませんか。

園(日 時) 令和2年(2020年)1月1日(祝)・2日(木)、午前10時～午後4時(入園時間…花田苑は3時まで、キャンベルタウン野鳥の森は3時30分まで)
園(内 容) ▷花田苑…日本庭園を無料で散策できます ▷こしがや能楽堂…能楽の展示、五錦雄五さんの三味線演奏 ▷キャンベルタウン野鳥の森…小動物ふれあいコーナー、野鳥の森の園内ガイド
園(費用) 無料
園(申込み) 当日会場へ
園花田苑 ☎962-6999、こしがや能楽堂 ☎964-8700、キャンベルタウン野鳥の森 ☎979-0100

キャンベルタウン野鳥の森に新しく加わったワラビーの愛称が「ルン」に決まりました

9月11日～25日にベネットアカクビワラビー(メス)の愛称の募集を行い128名の応募がありました。審査の結果、愛称は「ルン」に決定しました。

11月2日には、キャンベルタウン野鳥の森に「ルン」の命名者を招待し、命名式を行いました。たくさんの愛称候補を応募いただき、ありがとうございました。

ぜひ、キャンベルタウン野鳥の森に会いに来てください。

園(日 時) 令和2年(2020年)1月11日(祝) 午前10時～午後4時
園(内 容) 園命名式、園ワラビーの展示、園クイズ、園絵画の展示、園お楽しみ会
園(費用) 無料
園(申込み) 園12月11日(水)までに電話で左記へ
園園長 ☎9633-9225

参加型イルミネーションイベント Koshigaya Illumi Lake 2019 12月21日(土)

「Koshigaya Illumi Lake」は、昨年始まった、冬の越谷の水辺空間を「光」でブランディングするプロジェクトです。青色LEDを光源とする「いのり星」約1万2,000個を大相模調節池に放流し、一夜限りの天の川を創出します。一部は皆さんが大相模調節池の棧橋から直接放流できます。

また、食べ物やクラフトの店舗が出店するクリスマスマーケットを同時開催するほか、12月17日(火)～25日(水)に大相模調節池親水公園をイルミネーションで装飾します。

園(日 程) 12月21日(土)、荒天中止
園(会 場) 大相模調節池
園(内 容) 「いのり星」の放流
園(時 間) 午後4時30分～6時30分(放流時は4時30分から)
園(費用) 無料
*先着順。放流できる数には限りがあります
園(クリスマスマーケット) 午後3時30分～8時30分
園観光課 ☎967-1325

第5回 さいたま国際マラソンに伴い交通規制を行います

当日は広範囲にわたり交通規制を行いますので、ご協力をお願いします。東京2020オリンピック日本代表選手選考競技会を間近で見られる絶好の機会です。沿道での熱い応援をお願いします。詳しくはさいたま国際マラソンのホームページ(<http://saitama-international-marathon.jp/>)をご覧ください。

園(日 時) 12月8日(日)、午前9時20分～午後2時5分(越谷市内)
園(会 場) ▷越谷市内…国道463号バイパス ▷さいたま市内…さいたまスーパーアリーナ周辺道路、国道17号、旧中山道、産業道路、八幡通り、与野中央通り、元町通り、埼玉大通り、国道463号バイパスなど

園さいたま国際マラソン大会事務局 ☎048-832-2561

1月1日(祝) 元旦マラソン大会

状況に応じた交通規制1月1日、午前9時40分～11時 園スポーツ振興課 ☎963-9284

12月31日(火) 1月1日(祝) 久伊豆神社の初詣

園12月31日(火)、午後11時～1月1日、午前2時～午前8時～午後4時
園12月31日(火)、午後11時～1月1日、午前2時

園久伊豆神社(越ヶ谷) ☎962-7136



里親入門講座

さまざまな事情で、自分の家庭で暮らすことができない子どもたちがいます。そうした子どもたちを家族として迎え、養育していくのが里親制度です。

里親入門講座では、制度の説明だけでなく、実際に子どもを育てている里親の体験談を聞くことができます。この機会にぜひ、里親制度について学んでみませんか。

事業者の方へ

公共施設に飲料用自動販売機を設置する事業者を一般競争入札で募集します

市では、左記の10施設に飲料用自動販売機を設置する事業者を募集します。

里親親制度の説明と現役里親の体験談、質疑応答等 50人(保育はありません) 費無料 田圃草加児童相談所 920-4152

ファミリー・サポート・センター提供会員になるための初研修会 期研修会 時間 令和2年(2020年)1月16日(木)、午前9時30分～午後3時30分

男女共同参画支援センター ほとと越谷の催し

特に記載のない場合は、費無料 陽申間男女共同参画支援センター「ほとと越谷」 970-7411(月曜日、祝日休所)

「ほとと越谷」市民公募型男女共同参画事業

市民団体から募集した男女共同参画の講座を協働で開催します。申し込み、問い合わせは各主催団体へ。

「聞いてみよう 障がい者の人生におけるイベント～喜びや大変なことはみんな同じ～」 時間 令和2年(2020年)1月18日(土)、午後2時～4時

第2回「ほとと越谷」ブックサロン「本が つなぐ 楽しい出会い」

時間 令和2年(2020年)1月19日(日)、午後2時～4時

ほとと越谷「さんむくナイト」手仕事を楽しむ

時間 12月19日(木)、午後6時30分～8時

市民活動支援センター ななサポしがやの催し

特に記載のない場合は、費無料 陽申間市民活動支援センター「ななサポしがや」 969-2750

子ども向けクリスマスイベント

時間 12月15日(日)、午後1時30分～2時30分

子どもも大人も! みんなのクリスマスコンサート

時間 12月15日(日)、午後3時30分～4時15分

消費生活相談事例 住宅修理サービスの契約トラブル

業者が訪問し「無料で屋根を点検します」と話をもちかけ、点検後に「すぐに修理が必要です。保険を使って、自己負担なしで修理ができます」などと勧誘する

ラブルの相談が増えています。アドバイザー 無料と言われても必要ない点検は断りましょう。勧誘を受けた時点で、保険金が支払われるとは決まっています。住宅修理サービスのトラブルにあった場合は、消費生活センター等に相談してください。

入札・開札

2年2月3日(月)、午後1時30分から市役所第三庁舎1階会議室で行います。

競争入札参加資格審査申請

市が発注する入札に参加を希望する事業者は登録が必要です。登録していない事業者等を対象に、資格審査申請を追加で受け付けます。

高校や大学等への入学準備金をお貸しします

内容 貸付額は、高校等50万円以内、大学等80万円以内。返済は卒業後6カ月を経過した後、5年以内に年賦または半年賦で返済。無利子

市内の小中学校への新入学準備費(就学援助制度)の申請を受け付けます

経済的な理由で就学が困難な令和2年度(2020年)に市内の小中学校へ入学予定のお子さんの保護者を対象に、新入学に係る準備費用を

ど、一定の条件があります。申請期間 2年1月6日(月)～27日(月)。貸付申請書、家庭調書、在学または出身校の学校長の推薦書等を直接教育総務課へ。申請書等は左記で配布します。

場で申請してください。小学生のきょうだいも今年度就学援助費を受給している場合、申請は不要です。援助内容や申請書類など詳しくは左記へお問い合わせください。

しがや母子愛育会愛育サロン・高橋

987-5632、koshigayaboshiaiiku kai@gmail.com

障がいのある子の親なきあとと無料相談会In越谷

時間 12月16日(月)、①午前10時から ②午前11時から ③午後1時から ④午後2時から ⑤午後3時から

ピースフル・コンサート越谷2020 合唱団員募集

時間 練習日は土曜日(月3回、全20回)、午後3時30分～5時30分(初回のみ3時から)

ジャズでいいのだ! いわつきMusic Factory 第1回コンサート

時間 12月21日(土)、午後1時30分～3時30分(1時開場)

お知らせパック ~この指とまれ!~

ボーイスカウト越谷第1団・第6団合同体験見学会

時間 12月8日(日)、午前9時30分から 場 大沢香取神社

越谷太極拳若草・初心者体験教室

場時 北越谷地区センター...12月6日(金)・17日(火)

ふれあい ラウンジ タウン情報

越谷しらこぼと基金助成事業 大人のための冬の午後の音楽会

時間 12月15日(日)、午後2時～3時30分(1時40分開場)

講座・教室

こころが軽くなる介護のヒント

時令和2年(2020年)1月28日(火)、午後1時30分～3時(1時10分開場) 岡中央市民会館5階第4・5会議室 ④心理学を応用した、介護する家族の心と体を大切に方法や介護との向き合い方についてなど。講師は文教大学人間科学部心理学科教授の城佳子さん 岡市内在住で家族の介護をしている方および介護に携わる予定のある方40人 費無料 申12月20日(金)から直接または電話で左記へ 岡地域包括ケア推進課(第二庁舎1階) ☎963311916

日本古典文学鑑賞講座

光源氏の一生③ ～二世たち恋の煩悶 引きつぎて～ 時12月14日(土)、午後2時～4時 岡市立図書館 ④「柏木」から「雲隠」へ横笛の調べは哀し霧の夕。講師は杉戸高校講師の森豊治さん 岡80人 費無料 申当日会場へ 岡市立図書館 ☎965112655

パフォーマンクス・プロジェクト ～ダンス講座～

「短期講座」 時令和2年(2020年)3月28日(土)・29日(日)、午後1時～4時 岡サンシティ展示ホール 岡小学3年生～大学生(社会人学生を除く)各回20人 費各回500円 申12月1日(日)から申し込み。申し込み方法など詳しくは左記へ 岡サンシティ ☎8511113

就職・創業

就職支援セミナー(金曜講座)「聞いて納得、就活のススメ」 時令和2年(2020年)12月7日(土)、午前9時から電話で左記へ 岡リサイクルプラザ ☎976115371

女性のためのビジネスセミナー

時令和2年(2020年)1月9日(木)、午前10時～正午 岡産業雇用支援センター4階会議室 ④第一印象の重要性について、マナー5原則の実践、プロのシューフィッターから学ぶ靴選び 岡市内在住で就職活動中の女性20人 費無料 申12月6日(金)から電話で左記へ 岡産業支援課 ☎967114680

ミドル・シニアのための就職支援セミナー

時令和2年(2020年)1月7日(火)、午前10時～正午 岡産業雇用支援センター4階会議室 ④「一緒に働きたい!」と思わせる採用面接とは? 岡市内在住で就職活動中の40歳以上の方20人 費無料 申12月6日(金)から電話で左記へ 岡産業支援課 ☎967114680

ボランティアが活躍する社会。いずれも講師は明治大学文学部専任教授の林幸克さん 岡これから生涯学習ボランティア活動を始めたい方50人 申事前に電話で左記へ 岡生涯学習課 ☎63119283

時令和2年(2020年)1月28日(火)、午後1時30分～3時(1時10分開場) 岡中央市民会館5階第4・5会議室 ④心理学を応用した、介護する家族の心と体を大切に方法や介護との向き合い方についてなど。講師は文教大学人間科学部心理学科教授の城佳子さん 岡市内在住で家族の介護をしている方および介護に携わる予定のある方40人 費無料 申12月20日(金)から直接または電話で左記へ 岡地域包括ケア推進課(第二庁舎1階) ☎963311916

読者クイズ

ワラビーの子ども「ルン」ちゃんに会えるのは、次のうちの施設でしょうか。

- ①日本庭園 花田苑
- ②日本文化伝承の館 こしがや能楽堂
- ③キャンベルタウン野鳥の森

応募方法

12月13日(金)まで(消印有効)に、はがきにクイズの答え・郵便番号・住所・氏名(ふりがな)・年齢を書いて、広報広聴課「広報こしがや読者クイズ」まで。正解者の中から10人(抽選)の方に記念品をお送りします。当選者の発表は、記念品の発送をもって代えさせていただきます。

岡広報広聴課 ☎963-9117



消防

危険物取扱者試験(甲種、乙種第1類、第6類、丙種)

試験開始の30分前 岡埼玉大(さいたま市桜区下大久保255) 費▽甲種:6600円▽乙種:4600円 ④丙種:3700円 申2年1月17日(金)27日(月)に申請書に必要事項を記入し、郵送で(一財)消防試験研究センター埼玉支部(☎33011006 2さいたま市浦和区仲町2の13の8ほまれ会館2階)へ。電子申請は1月14日(火)24日(金)です。詳しくは(一財)消防試験研究センター埼玉支部 ☎0136

応急手当講習会

時令和2年(2020年)1月17日(金)27日(月)に申請書に必要事項を記入し、郵送で(一財)消防試験研究センター埼玉支部(☎33011006 2さいたま市浦和区仲町2の13の8ほまれ会館2階)へ。電子申請は1月14日(火)24日(金)です。詳しくは(一財)消防試験研究センター埼玉支部 ☎0136

相談

高齢者の人権を考える映画会および人権相談

時令和2年(2020年)1月17日(火)、▽午前11時～午後1時:人権擁護委員による人権相談 ▽正午～午後0時45分:映画「ここから歩き始める」。越谷人権擁護委員協議会越谷部会主催 岡老室A ④マンシヨン管理再スタート 時12月15日(日)、午後1時～4時 岡中央市民会館4階会議室A ④マンシヨン管理再スタート 時12月15日(日)、午後1時～4時 岡中央市民会館4階会議室A ④マンシヨン管理再スタート 時12月15日(日)、午後1時～4時 岡中央市民会館4階会議室A ④マンシヨン管理再スタート 時12月15日(日)、午後1時～4時 岡中央市民会館4階会議室A

人福祉センターくすのき荘 岡市内在住で60歳以上の施設利用者 費無料 申当日会場へ 岡人権・男女共同参画推進課 ☎963311919

ターゲットセミナー「マンシヨンのソフト管理」、情報交換会、個別相談会。県共催、(一社)埼玉県マンシヨン管理士会協力 岡30年以上のマンシヨン管理組合およびマンシヨン居住者などマンシヨン管理に関心のある方40人 費無料 申12月10日(火)までに電話で左記へ 岡建築住宅課 ☎963119205

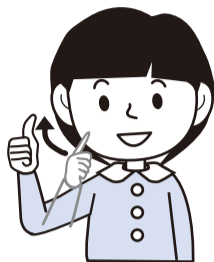
ちよこつと手話(第18回)

日常会話で使う手話をちよこつと紹介します。皆さんも一緒に手話でお話してみませんか?

★お父さん ★お母さん

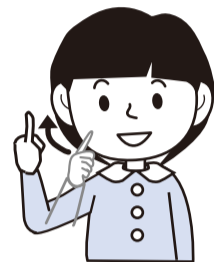
①お父さん

右手の人差し指の指先で頬をなで下ろし、親指を立てて上げる。



②お母さん

右手の人差し指の指先で頬をなで下ろし、小指を立てて上げる。



右の二次元コードから YouTubeでもご覧いただけます。



岡障害福祉課 ☎963-9164

行ってみよう... となりまち

草加松原太鼓橋ロードレース大会の参加者を募集します(草加市)

時令和2年(2020年)3月8日(日)、午前9時から ④国指定名勝「草加松原」や太鼓橋など歴史的情緒のある名所を駆け抜けるコース 費1,500円～3,000円 申振替用紙...12月27日(金)まで ④インターネット...2年1月13日(祝)まで 岡草加市スポーツ振興課 ☎922-2861

第27回メセナ新春ロビーコンサート古典音楽の集い(八潮市)

時令和2年(2020年)1月12日(日)、午後1時30分から 岡八潮メセナロビー(八潮市中央1-10-1) ④箏、三味線、長唄などによる邦楽の演奏。出演は雅の会、司会はおいけ家金魚 費無料 申当日会場へ 岡八潮メセナ ☎998-2500

消防出初式手話通訳あり(三郷市)

時令和2年(2020年)1月12日(日)、午前9時40分から 岡三郷市文化会館(三郷市早稲田5-4-1)前。荒天時は文化会館内 ④消防特別演技、三郷鷺組による木遣り、はしご乗りほか。三郷市PR大使Mika+Rikaさん参加予定 岡三郷市消防本部消防署 ☎952-3122

新春落語会(吉川市)

時令和2年(2020年)1月13日(祝)、午後2時～4時 岡市民交流センターおあしす(吉川市きよみ野1-1)多目的ホール ④新春にふさわしく落語を通して、古典芸能に触れてみませんか 費無料 岡吉川市立図書館 ☎984-1889、☎983-5500

New Year Concert 2020 presented by MOMOTAROBIN ウィーン・リング・アンサンブル(松伏町)

時令和2年(2020年)1月11日(土)、午後3時開演(2時30分開場) 岡田園ホール・エローラ(松伏町ゆめみ野東3-14-6) ④ベートーヴェン・メドレー(生誕250年記念)ほか 費大人7,000円、高校生以下4,000円。未就学児は入場できません 岡田園ホール・エローラ ☎992-1001



健(検)診・相談

●リハビリなんでも相談

時陽①12月12日(木)：ゆりのき荘
②12月13日(金)：ひのき荘
③12月17日(火)・令和2年(2020年)1月7日(火)：保健センター
①②は午前9時30分～11時、③は午前9時～11時30分
囚理学療法士や作業療法士による個別相談 問各回8人 問①②当日会場へ ③受付中
●栄養士にきく！ 食生活なんでも相談(個別)
時12月12日(木)、午前9時～11時
囚栄養士による生活習慣病予防等の個別相談 問3人 問受付中。このほかにも事前予約制で、随時相談あり

●歯科健診・相談・歯の健康

健康長寿の第一歩
時12月18日(水)、午後1時30分～3時 囚歯科健診・相談、ブラッシング指導。治療は行いません

せん 問20人 問電話または市ホームページから電子申請で申し込み
●コバトンそだったのか！
健診結果の上手な見方と特定健診結果説明会
時令和2年(2020年)1月21日(火)、午後1時～3時 陽中央市民会館 囚医師による講話・質疑応答。講師は越谷津田医院医師の津田達広さん 問100人 問健康検査の結果、筆記用具 問12月11日(水)から電話または市ホームページから電子申請で申し込み

●市外で高齢者インフルエンザ予防接種を希望する方へ

市内の他市町村でも、かかりつけ医が接種協力医の場合は、令和2年(2020年)1月31日(金)まで、市内実施医療機関と同様にインフルエンザ予防接種



予防接種

●市外で高齢者インフルエンザ予防接種を希望する方へ

市内の他市町村でも、かかりつけ医が接種協力医の場合は、令和2年(2020年)1月31日(金)まで、市内実施医療機関と同様にインフルエンザ予防接種



お知らせ

12月1日は世界エイズデー
「UP DATE! 話そう HIV/エイズのとらえ方」
検査・治療・支援
エイズはヒト免疫不全ウイルス(HIV)に感染することで

費用の助成を受けることができます。県外で予防接種を希望する方は、2年1月31日(金)まで助成を受けることができます。市外で接種希望の方は、事前に市民健康課(保健センター)へお問い合わせください。
●高齢者インフルエンザ予防接種
時令和2年(2020年)1月31日(金)まで 陽市内実施医療機関 問事前に市内実施医療機関へ予約。詳しくは保健センターまたは市ホームページをご覧ください

●即日検査

時12月21日(土)、午後1時30分～2時30分 陽南越谷地区センター 問事前に下記

免疫機能が低下して起こる病気です。主な感染経路は性行為であり、家庭や学校、職場での日常生活では感染しません。現在は、HIVに感染しても、治療しながら、感染する前とほぼ同じように生活できます。エイズに関する相談は随時行っています。無料・匿名のHIV検査は月2回、予約制で行っています。プライバシーは守られていますので、安心してご相談ください。

●協力ください

越谷レイクタウン献血ルーム(イオンレイクタウンmori 1階)987-3737)で献血ができます。全血献血は午前9時45分～午後5時30分、成分献血は午前9時45分～午後4時30分です。そのほかの献血できる場所は日本赤十字社のホームページで検索できます。

記へ 問保健総務課 ☎973-7531
7531
●愛の献血
越谷レイクタウン献血ルーム(イオンレイクタウンmori 1階)987-3737)で献血ができます。全血献血は午前9時45分～午後5時30分、成分献血は午前9時45分～午後4時30分です。そのほかの献血できる場所は日本赤十字社のホームページで検索できます。

●お詫びと訂正

広報こしがやお知らせ版11月号に掲載した「ホームドクター576」で、松尾一可さんの写真に誤りがありました。お詫びして訂正します。

問広報広聴課 ☎963-9117



まつお いっか 松尾一可さん



越谷市医師会
きたこしキッズクリニック
☎973-0415
なががわ たかし 永沼卓

子どものアレルギーの最近の話

子どもの食物アレルギーにおける最近の話題について、お話したいと思います。

【免疫寛容】
もともと人の体には、異物などから体を守る免疫反応があります。腸を通過する食

べ物に対しては、逆に異物だと判断しないようにする工夫があります。十分に消化分解をしてから吸収することもその一つですが、これら腸管から吸収したものが異物ではないと体に記憶させて免疫反応を起

こりにくくする『免疫寛容』という作用も備わっています。そのため、心配だからという理由だけで離乳食の開始を遅らせることは、逆に食物アレルギー発症のリスクになることもあるため、現在は推奨されていません。また、乳幼児期に発症する食物アレルギーの一部は、成長とともに自然に治ることが多いですが、これらの作用の発達が関係していると考えられています。

【経皮感作】

ある抗原を異物だと認識して体が覚えてしまうことを感作とい、皮膚に食物抗原が

【食物経口負荷試験】

食物アレルギーの診断において、最も重要なのは、どんな

【食物経口負荷試験】

食事をして、どれくらいの時間かたつてから、どのような症状が出たのかなどの情報です。実は、血液や皮膚などの検査は、参考にするにはありますが、その結果だけでは確定診断はできません。最も確実な診断方法は、『食物経口負荷試験』という、実際に食べて症状が出るかどうかを確認する検査になります。設備の整った専門の病院で行う必要があります。またすべての症例で必要となるわけではないため、この試験が必要かどうかは、まずはかかりつけ医にご相談ください。

コバトン 第38回越谷市学校給食研究協議大会・食育講演会
みんなで取組む子どもの食べ残し対策
〈日時〉 令和2年(2020年)1月29日(水)、午後3時～4時10分(午後2時30分受け付け)
*1時30分から学校給食の研究発表があります
〈場所〉 中央市民会館1階劇場
〈内容〉 講師は、お茶の水女子大学・教授の赤松利恵さん
〈対象〉 市内在住の方100人
〈費用〉 無料
〈申込み〉 12月2日(月)から電話または右記の二次元コードから電子申請で申し込み。保育あり(申し込み順)
問市民健康課 ☎978-3511

あかまつ りえ 赤松利恵さん

あなた 40代から50代を迎える貴女に
『Ki・Re・Iのススメ』
～更年期とうまく付き合おう～ 全4回

日時	会場	内容・講師
R2/2/7(金) 13:30～15:30	中央市民会館	自分のカラダと向き合おう！ ～知ってほしい！40代からのカラダの変化～ 堀中医院医師の堀中俊孝さん
R2/2/12(水) 10:00～12:00	男女共同参画支援センター「はっと越谷」	生活習慣を考えよう(生活習慣について) カラダの変化と上手に付き合おう 市民健康課 保健師
R2/2/26(水) 10:00～12:00	「はっと越谷」	美BODYを作ろう(姿勢、尿漏れについて) 市民健康課 理学療法士
R2/3/2(月) 10:00～12:00	中央市民会館	これからの未来予想図を描いてみよう ～40代からいきいき過ごすために～ 埼玉県立大学准教授の兼宗美幸さん

〈日時・会場・内容〉
左表のとおり。令和2年(2020年)2月7日と3月2日は一般公開講座のため、1回のみ参加もできます
〈対象〉 市内在住の女性40人
〈持ち物〉 筆記用具
〈申込み〉 12月20日(金)から電話または市ホームページから電子申請で申し込み
問市民健康課 ☎978-3511

地域子育て支援センター

いずれも電話での申し込みは申し込み順です。下記のほか、おひさまの子(東越谷8-41-1)、にこにこ(北川崎729-1)、ぽかぽか(南荻島330-1)でも子育て講座を開催しています。詳しくは「しがや子育てネット」をご覧ください。子育て電話相談は各地域子育て支援センターへ。

☆すくすく(七左町1-347 南越谷保育園内) ☎990-5003

日程	講座名(内容)	対象
12/26(木) 10:00~11:00	つくる一む「お正月飾り作り」 お子さんやお友だちと一緒に手作りの お正月飾りを作りましょう	2歳~就学前のお子さん と保護者15組
〈申込み〉 12/13(金)から電話ですくすくへ(13:00~16:30)		

☆たけのこ(大竹815-1 おおたけ保育園内) ☎977-5311

日程	講座名(内容)	対象
12/19(木) 9:50~11:00	「クリスマスコンサート」	1歳~就学前のお子さん と保護者20組
〈申込み〉 12/9(月)から電話でたけのこへ(13:30~15:30)		

☆げんき(レイクタウン8-3-5 越谷レイクタウンさくら保育園内) ☎988-0863

日程	講座名(内容)	対象
12/18(水) 10:00~11:00	クリスマスリース作り	就学前のお子さん と保護者10組
〈申込み〉 12/9(月)から電話でげんきへ(13:00~17:00)		

☆きらきら(谷中町2-88-4 松沢保育園内) ☎080-1058-3953

日程	講座名(内容)	対象
12/19(木) 9:50~10:50	子育て講座「イヤイヤ期と向き合うためには」 相談コーナー「困っていることはありませんか?」	1歳のお子さん と保護者10組
〈申込み〉 12/9(月)から電話できらきらへ(13:00~15:00)		

☆森のひろば(新越谷1-31-18 認定こども園わかばの森ナーサリー内) ☎993-4154

日程	講座名(内容)	対象
12/16(月) 10:00~11:00	親子でふれあい遊び「かわいいベビーサンタに なあれ♡」~子育て相談~	3カ月~5カ月のお子さん と保護者10組
〈申込み〉 12/9(月)から電話で森のひろばへ(13:00~15:30)		

☆おへその広場(相模町3-220-1 の~びるこどもの家保育園内) ☎988-8180

日程	講座名(内容)	対象
12/10(火) 10:00~10:30	リズムの日 ~園児と一緒にリズム遊びをしませんか? ぜひ、お友だちを誘って来園ください~	就学前のお子さん と保護者
12/17(火) 10:00~10:30		
〈申込み〉 当日会場へ		

☆たんぼぼ(袋山1956-1 袋山保育園内) ☎979-0520

日程	講座名(内容)	対象
12/18(水) 10:00~11:30	出前保育in大袋地区センター (親子リズム遊び&おたのしみシアター)	就学前のお子さん と保護者
〈申込み〉 当日会場へ。月曜~土曜日の9:00~16:00に園庭開放、毎週木曜日の11:30~12:30のランチタイムに室内開放しています		

☆のびるば広場(南越谷1-12-11イーストサンビル2-5階A 南越谷保育ステーション隣) ☎987-7088

日程	講座名(内容)	対象
12/21(土) 10:00~11:30	♪子育て小学習会 「乳幼児期の運動の大切さ」	大人20人 *0歳のおさんは同席 できません *1歳以上のおさんの 有料保育あり
〈申込み〉 12/9(月)から電話でのびるば広場へ(8:30~16:30)		

☆こあら教室(大間野町5-147-1 認定こども園小牧内) ☎985-4890

日程	講座名(内容)	対象
12/16(月) 10:00~11:00	家庭でできる英語遊び	2歳~就園前のお子さん と保護者8組
〈申込み〉 12/9(月)から電話でこあら教室へ(10:00~16:00)		

☆あおとり(川柳町1-582-1 埼玉東萌保育園内) ☎973-7463

日程	講座名(内容)	対象
12/17(火) 9:50~10:40	「あおとりでメリークリスマス!」 クリスマスの歌をうたったりゲームをし たりして、楽しみましょう	1歳までのお子さん と保護者10組
12/17(火) 11:00~11:50		2歳~就学前のお子さん と保護者10組
12/25(水) 9:50~10:30	「保育園のお友だちとメリークリスマス!」 クリスマスの歌をうたったり、クリスマスに ちなんだ催しを見たりして楽しみましょう	就学前のお子さん と保護者15組
〈申込み〉 12/13(金)から電話であおとりへ(13:00~16:30)		

子育て講座



費用や持ち物については各施設にお問い合わせください。下記以外の子育て講座の情報は「しがや子育てネット」(http://koshigaya-kosodate.net/)をご覧ください。

保育ステーション

○北越谷保育ステーション(大沢3-6-1パルテきたこし3階) ☎970-8200

日程	講座名(内容)	対象
12/12(木) 15:00~16:00	親子講座「おやつを食べよう・マドレーヌ」	1歳~就学前のお子さん と保護者6組
12/21(土) 10:00~11:00	親子講座「音楽遊びとクリスマスバイオリ ンコンサート」	4カ月~就学前のお子さん と保護者20組
〈申込み〉 12/9(月)から電話で北越谷保育ステーションへ(10:30~16:00)		

○南越谷保育ステーション(南越谷1-12-11イーストサンビル2 5階) ☎987-6300

日程	講座名(内容)	対象
12/16(月) 14:30~15:00	♪おやつの日「栄養満点おやつ:れんこん もち」	1歳~就学前のお子さん と保護者10組
12/24(火) 10:00~11:00	♪親子でクリスマスオーナメント作り ~木の枝に毛糸を巻きつけてみよう~	
〈申込み〉 12/9(月)から電話で南越谷保育ステーションへ(8:30~16:30)		

○レイクタウン保育ステーション(レイクタウン4-4) ☎940-6883

日程	講座名(内容)	対象
12/17(火) 10:00~11:00	園庭開放(保育園の園庭で遊具や 砂場遊びを楽しみましょう)	就学前のお子さん と保護者10組
12/23(月) 10:00~11:00	クリスマス会(制作やパーティでクリ スマスの雰囲気を楽しみましょう)	
〈申込み〉 12/9(月)から電話でレイクタウン保育ステーションへ(10:00~16:00)		

子育てサロン

□子育てサロン ☎961-3623

会場…子育てサロン(南越谷1-11-4新越谷駅ヴァリエ1階) 時間…10:30~11:30

日程	講座名(内容)	対象
1/9(木)	ベビーのためのエクササイズとマッサージ(スキン シップ遊び、赤ちゃんの発達に関するおはなし等)	3カ月~6カ月のお子さん と保護者10組
1/16(木)	親子遊び・からだ遊び(親子体操、わらべうた、リズ ム遊び、簡単工作、おはなし等)	1歳のお子さん と保護者10組
1/23(木)	赤ちゃんや英語であそぼう(英語の歌と体操、英語 の絵本、手遊び、ママの子育てトーク等)	6カ月以上1歳未満のお子さん と保護者10組
1/25(土)	保育園の先生のわくわくひろば(親子のふれあい 遊び、制作等)	就学前のお子さん と保護者10組

〈申込み〉 12/10(火)までに、メールで講座名・実施日・親子の氏名(ふりがな)・お子さんの年齢・住所・電話番号、件名に「講座名」を記入し、申し込み専用アドレスk-kouza@koshigaya-syakyu.comへ。応募は1人1講座のみで市内在住の方。応募多数の場合は抽選となります。参加可否を必ず返信しますので、月末までに返信のない方は、電話でご確認ください。

□つどいの広場はぐはぐ ☎080-2055-2092

〈ホームページ http://hug-hug-koshigaya.jimdo.com〉
会場…①~③・⑥・⑦つどいの広場はぐはぐ(花田5-17-7) ④⑤宮本町二丁目第一自治会館(宮本町2-150-3)
時間…②10:00~12:00、③(1)10:10~10:50、③(2)11:10~11:50、⑥(1)10:00~10:45、
⑥(2)11:00~11:40 それ以外10:30~11:30

日程	講座名(内容)	対象
①1/10(金)	ベビーサロン	3カ月~10カ月のお子さん と保護者10組
②1/17~3/19 毎週金曜日 または木曜日	なかまほいく越谷(全10回の 預けあいサークル)	就園前のお子さん と保護者14組
③1/21(火)	ベビーリトミック(1)(2)	歩きはじめまでのお子さん と保護者各10組
④1/22(水)	乳幼児おはなし会とわらべうた 出張ひろばのさくらんぼ	就園前のお子さん と保護者10組
⑤1/27(月)	出張ひろばのキッズリトミック(1)	歩いている就園前のお子さん と保護者15組
	出張ひろばのベビーリトミック(2)	歩きはじめまでのお子さん と保護者10組
⑥1/28(火)	節分お楽しみ会	就園前のお子さん と保護者各10組
⑦1/31(金)	産後ママのための骨盤ケア	就園前のお子さん と保護者各10組

〈申込み〉 12/14(土)まで(消印有効)に、はぐはぐホームページから申し込みフォームで、または往復はがきに講座名・実施日・住所・親子の氏名(ふりがな)・お子さんの年齢・電話番号を記入し、つどいの広場はぐはぐ(☎343-0015花田5-17-7)へ。往復はがき1枚につき1講座の申し込み。市内在住の方。応募多数の場合は抽選となります。

□みんなのひろばフェリーチェ ☎971-3808(子育てサポーターチャオ事務局内)

会場…みんなのひろばフェリーチェ(東大沢2-5-1コープみらいコープ北越谷店コープルーム2階)
時間…10:30~11:30

日程	講座名(内容)	対象
1/14(火)	1月生まれのお誕生会(手形・写真・お話し会等)	1月生まれのお子さん(就学前)と 保護者10組
1/23(木)	抱っこやおんぶの姿勢のお話&身体ケア体操	1歳以下のお子さん と保護者10組

〈申込み〉 12/15(日)までに、電話(フェリーチェ☎080-2244-9805(火曜・木曜・土曜日、10:00~16:00))、またはメールに講座名・親子の氏名・お子さんの年齢・住所・電話番号、件名に「フェリーチェ講座申込み」と記入し、申し込み専用アドレスfelice@koko-chao.comへ。各講座に重複して申し込みできません。市内在住の方。応募多数の場合は抽選となります。

〈広告〉

借金問題・離婚・相続・不動産・交通事故・損害賠償など

せんげん台法律事務所
SENGENDAI LAW OFFICE

弁護士 廣部 俊介
平成17年弁護士登録・埼玉弁護士会所属

TEL048-993-4195
〒343-0042 埼玉県越谷市千間台東1-9-12 池澤第二ビル5F

相談料 ●借金・交通事故被害は無料
●法テラス無料相談取扱いあり
●その他初回相談料 30分3,000円(税込)

見積無料

庭木1本から承ります!

お約束 ● 庭木1本より明瞭料金
● 土日でもOKです
● トイレはお借りしません
● お茶はご遠慮します

”広報しがや”をご覧の方に
生垣剪定幅1m
(高さ2m)
通常2,000円を **1,000円!** (先着10名様だけ(税別))

株式会社 **ガーデンエクスプレス** ☎0120-61-4128
越谷店 越谷市大泊 919-1 営業時間 9:00~17:00

◆各種相談(祝日・年末年始を除く) 相談は無料です

市民相談

●市民相談

〈一般(相続、離婚、賠償などの民事関係) 時毎週月曜～金曜日、午前9時～午後4時30分(正午～午後1時を除く)

〈交通事故相談 時毎週月曜・木曜日、毎月第1・3火曜日。午前9時～午後4時30分(正午～午後1時を除く)。要事前連絡

いずれも場中央市民会館4階第1相談室 関くらし安心課☎963-9156

●消費生活相談

時毎週月曜～金曜日、午前9時30分～午後3時30分(正午～午後1時を除く) 内商品やサービスの疑問や不審、訪問販売のトラブル、多重債務など 場消費生活センター(中央市民会館4階)☎965-8886

●弁護士による法律相談(予約制)

時毎週水曜日、毎月第1～4金曜日(12月27日(金)は除く)午後1時20分～4時20分(第2金曜日は午後4時～7時)。相談日の前日午後1時から電話のみで予約受け付け。定員6人 場中央市民会館4階第4相談室 内日常生活の法律上の諸問題、交通事故による補償問題、手続きなど 関くらし安心課☎963-9156

●登記相談

(司法書士・土地家屋調査士) 時毎月第1水曜日、午前9時～正午 場中央市民会館4階第2相談室 関くらし安心課☎963-9156

●税務相談

〈税理士〉時毎月第1月曜日、午前10時～午後3時(正午～午後1時を除く) 場中央市民会館4階第2相談室 関くらし安心課☎963-9156

〈税理士会越谷支部税務相談所〉時毎週月曜・木曜日、午後1時～4時。要事前連絡 場税理士会越谷支部税務相談所(赤山町3-2-3野崎ビル2階、越谷税務署前) 関関東信越税理士会越谷支部☎962-6131

●行政相談

時毎月第2金曜日、午前9時～正午 場中央市民会館4階第2相談室 内行政上の諸問題関係 関くらし安心課☎

963-9156

●行政書士相談(埼玉県行政書士会越谷支部)

時毎月第1金曜日、午前10時～午後3時(正午～午後1時を除く) 場中央市民会館4階第2相談室 内相続、遺言、金銭貸借等の書類の作成など 関くらし安心課☎963-9156

●司法書士法律相談(予約制)

時毎週火曜・水曜・金曜日、午後1時～4時。毎週土曜日、午前10時～午後1時(予約は平日午前10時～午後4時) 内裁判・その他法律、遺言・相続・登記、成年後見・家事事件、クレジット・サラ金、多重債務 場埼玉司法書士会越谷総合相談センター(越ヶ谷2-8-24森田ビル202号)☎048-838-7472

仕事・経営相談

●労働相談(社会保険労務士)

時毎週金曜日、午後1時～4時(受け付けは3時30分まで) 場産業雇用支援センター3階相談室 関産業支援課☎967-4680

●内職相談

時毎週火曜・木曜日、午前10時～午後3時30分(正午～午後1時を除く。受け付けは午前10時～11時30分、午後1時～3時) 場産業雇用支援センター3階相談室 関産業支援課☎967-4680

●早期就職(キャリアコンサルタント)

時毎週月曜～金曜日(月曜～水曜日は要予約)、午前9時～午後5時(正午～午後1時を除く。受け付けは午後4時30分まで) 場産業雇用支援センター3階相談室 関産業支援課☎967-4680

●経営・創業相談

時毎週月曜～水曜・金曜日、午前9時～午後4時(正午～午後1時を除く。要予約)。出張相談にも応じます 場産業雇用支援センター二番館☎967-2424

●職業相談

時毎週月曜～金曜日、午前8時30分～午後5時15分(火曜・木曜日は午後7時まで)。毎月第1・3土曜日、午前10時～午後5時 場ハローワーク越谷☎969-8609

●事業所の求人相談

時毎週月曜～金曜日、午前8時30分～午後5時15分 場ハローワーク越谷☎969-8609

女性・人権相談

●DV相談

①時毎週月曜～金曜日、午前10時～午後4時(正午～午後1時を除く) 場女性・DV相談支援センター☎963-9176

②時毎週水曜・金曜日、午後5時～8時(電話相談のみ) 関女性・DV相談支援センター☎970-7415

●女性相談

内生き方やパートナーについての相談

①時毎週月曜～金曜日、午前10時～午後4時(正午～午後1時を除く) 場女性・DV相談支援センター☎963-9176

②時毎週水曜・金曜日、午後5時～8時(電話相談のみ) 関女性・DV相談支援センター☎970-7415

③時毎週土曜日、午前10時～午後4時(正午～午後1時を除く) 場男女共同参画支援センター 関女性・DV相談支援センター☎963-9176(毎週月曜～金曜日、午前10時～午後4時(正午～午後1時を除く))

●人権相談(人権擁護委員)

①時毎月第1・3木曜日、午後1時～4時 場中央市民会館4階第4相談室 関人権・男女共同参画推進課☎963-9119

②時毎週月曜日、午前9時～午後4時 場さいたま市方法務局越谷支局☎966-1321

子ども・教育相談

●青少年相談

時毎週火曜・水曜・金曜日、午前9時～午後4時 場青少年相談室(越谷市教育センター内)☎964-0272

●家庭児童相談

時毎週月曜～金曜日、午前9時～午後4時(正午～午後1時を除く)。来所の場合は事前に電話でお問い合わせください 場中央市民会館4階第6相談室 関家庭児童相談室(子育て支援課)☎963-9172

●教育相談

時毎週月曜～土曜日、午前9時30分～

午後4時45分(電話相談は午前9時～午後8時30分)。メール相談は市ホームページで「教育相談」を検索 場越谷市教育センター(増林3-4-1)☎962-9300、962-8601、ハートコール(子ども専用電話相談)☎962-8500

住まい相談

●不動産相談

時毎月20日、午前10時～午後3時(正午～午後1時を除く) 場埼玉県宅建協会越谷支部(越ヶ谷2-8-23)☎964-7611

●住宅リフォーム・耐震相談

時毎月第3火曜日、午前9時30分～11時30分(第2火曜日までに要予約) 場中央市民会館4階第4相談室 関建築住宅課☎963-9205

●マンション管理相談

時毎月第3火曜日、午後1時30分～4時30分(第2火曜日までに要予約) 場中央市民会館4階第4相談室 関建築住宅課☎963-9205

●空家等相談

時毎月第1月曜日、午後1時30分～3時30分(要予約) 場中央市民会館4階第4相談室 関建築住宅課☎963-9235

福祉相談

●福祉なんでも相談

時毎週月曜～金曜日、午前8時30分～午後5時15分。場福祉なんでも相談窓口(市役所本庁舎1階総合受付隣)☎963-9150

●生活自立相談「よりそい」

時毎週月曜～金曜日、午前9時～午後5時(予約優先) 場市役所第三庁舎2階生活福祉課 内生活全般の相談 関生活自立相談「よりそい」☎963-9212

●介護相談(介護事業所で働く方)

時12月10日(火)、午後7時～9時 場中央市民会館4階第4相談室 関介護保険課☎963-9305

●成年後見相談

時毎週月曜～金曜日、午前8時30分～午後5時 場中央市民会館1階越谷市社会福祉協議会 関成年後見センターこしがや☎966-2281

〈広告〉

このパソコン修理がお客様のプラスになるかどうか重要 パソコンのお医者さん デジタル・パソコンクリニック 埼玉出張修理専門

越谷市でのご葬儀は24時間365日対応のセレモニーにお任せください。 越谷東口ホール 越谷ホール 南越谷ホール



わがまち この人



しぶや かついち
伊和 勝市さん
(蒲生)

渋谷板金工業(株)代表取締役社長。厚生労働省「令和元年度卓越した技能者(現代の名工)」に選出

「現代の名工に選ばれたと連絡が来たときは、正直驚きました」。親子5代にわたり市内で板金業を営む勝市さん。「高校卒業後、父の知り合いの板金店で5年間働き、技術を学びました。当時、ある現場で目にした竹の節や葉を再現した銅の細工に衝撃を受

けたんです。板金工の仕事には芸術的な側面もあるのか、と思いました。そのときに、改めて板金工という職業に魅力を感じました」。建築板金工として長年屋根工事等に従事し、今年度の現代の名工に選出される。あらゆる形状の屋根に合わせられるよう



神社の鬼飾りを作成中の勝市さん

金属板を変形させる優れた技術を有していることが評価された。「榮譽ある賞をいただき、その名に恥じぬよう、身が引き締まる思いです。今後も、依頼者の希望に沿うことに専念しながら、若者に技術を伝えていきたいです」。

聞き入りたいのに笑ってしまう



古典から自作の落語などさまざまな演目が披露されました

「聞き入りたいのに笑ってしまう」。越谷で落語には深い歴史があると、言う会長のかね平さんは「落語を聞くのが好きな人が多い越谷で、いずれは全国規模の大会を開きたい」と今後が楽しみな目標を語りました。

社会人落語日本決定戦のファイナリストらが熱演

10月6日、男女共同参画支援センター「ほっと越谷」で越谷市演芸協会によるほっと越谷寄席が行われました。

当日は第11回社会人落語日本一決定戦(大会総括・桂文枝)優勝者で同会所属の参遊亭遊若さんや同ファイナリストの道落亭かね平さんらが口演し、会場は大きな笑いと拍手で包まれました。

越谷と落語には深い歴史があると、言う会長のかね平さんは「落語を聞くのが好きな人が多い越谷で、いずれは全国規模の大会を開きたい」と今後が楽しみな目標を語りました。

300万人目は蒲生小5年の谷山羽奏さん



花束を手にうれしそうな表情の谷山さん(中央)

11月2日、科学技術体験センター「ミラクル」で入館者300万人達成記念セレモニーが行われました。ミラクルは、市民の科学技術に関する興味と関心を高め、未来を担う創造性豊かな人材を育成する施設として、平成13年に開館しました。

当日は、300万人目の入館者の谷山羽奏さん(11歳)に認定書と記念品が贈られました。谷山さんは「300万人目と言われ驚きました。科学工作が好きなので、これからも通い続けたいです」とうれしそうに話しました。

「ミラクル」の入館者300万人達成を祝うセレモニー

不審者による爆発物設置を想定した訓練



警備員と警察官が連携して被疑者を制圧しました

11月8日、レイクタウンmorrii階木の広場で大規模商業施設におけるテロ対処訓練が行われました。これは、イオンレイクタウンでテロ事案が発生した際の対処能力の強化を図るためにイオンモール(株)、越谷警察署、越谷警察署テロ対策「彩の国」ネットワーク協議会が共催したものです。当日は、不審者が爆発物を置いて立ち去る想定のもと、警備員による避難誘導や、警備員と警察官による被疑者の制圧検挙のほか、警察官による爆発物への初動処置などの訓練が行われました。

イオンレイクタウンでテロ対処訓練を実施

vol.14 太郎兵衛もち
(越谷市太郎兵衛もち協議会加工部)

販売情報(冬期限定品です!)
グリーン・マルシェ、グリーン・マルシェ2号店で販売します。
販売期間 12月上旬~1月中旬
営業時間 9:30~17:00
定休日 水曜日、年末年始
所在地 増林2-66、七左町7-209-4
問合せ 中島☎976-0913、新坂☎975-0062

*12月12日(木)からガーヤちゃんの蔵屋敷でも販売します
*こしがやセレクトショップホームページ(<https://store.shopping.yahoo.co.jp/koshigaya-brand/>)でインターネット販売も行っています(12月1日(日)~20日(金))

おすすめポイント
よく伸びる太郎兵衛もちは、辛み餅や、焼いて砂糖しょうゆをつけて食べるのが好きです。

太郎兵衛もち(のし餅900g) 1,000円(税込み)

越谷で生まれた、400年の歴史を持つ伝統的なお餅。コシが強く粘りがあり、独特の風味が特徴。保存料などは一切使わず、1枚1枚丁寧に手作りされている。

こしがや愛されグルメ情報を配信中!
こしがや愛されグルメホームページやInstagram、ラジオ「こしがやエフエム」(86.8MHz)で愛されグルメの情報を配信中。ラジオは毎月第2木曜日、午後6時5分ごろから!

愛されグルメホームページ

こしがやの未来を創る魅力宣伝大使 星奈津美さん

ラジオ広報番組
教えて!ダイジ先生
~越谷のココが大事~
12月のテーマ:市役所お仕事紹介(環境経済部編)
■こしがやエフエム(86.8MHz)
毎週月曜日 12:30~、17:30~

テレビ広報番組
いきいき越谷
12月の内容:年末の買出しは越谷市場へ行こう!
■テレビ埼玉
12月21日(土) 9:30~
■J:COM
12月23日(月)~29日(日) 9:00~、20:00~

タスク補聴器
安心の証 40年の実績と信頼
認定補聴器専門店だから安心です
☎048-965-8860 越谷駅西口徒歩1分 タスク補聴器 検索
埼玉県越谷市赤山本町1-3 営業時間 10:00~18:00 定休日 日曜・祝日

トヨタレンタリース
東武線 越谷駅
東口 西口
北千住
タスク補聴器 あり
越谷店

たるみ・しわ・小顔専門美顔サロン
◆初回限定お試し120分 5500円(税込)!!
第一印象のお顔は大事です。体だけじゃなくお顔の筋肉も鍛えましょう
フェイスラインが崩れてきた。二重あごになった。まぶた・口角が下がってきた。ほうれい線が深くなった。ハリツヤがなくなった...etc
老化による筋肉の衰えを解消して若々しい印象に!!
一アプリのダウンロード・会員登録無料。
アプリからのご予約も出来ます。完全予約制・女性専用
広報を見てご来店の方にオプションサービス!
ウェル・チェ ☎048-971-5185
越谷市南越谷1-2917-197(ランド・AK706号室)
OPEN10:00~最終受付18:00 <https://salon-beluce.com>

*10月の交通事故570件 死者1人 負傷者94人	市の人口	人口 34万4,422人(前月比334人増)	男 17万1,336人(前月比196人増)
*10月の火災5件 救急出動回数1,345件	令和元年(2019年)11月1日現在	世帯 15万5,388世帯(前月比258世帯増)	女 17万3,086人(前月比138人増)

年末年始業務のお知らせ

年末年始の市役所などの業務日程、休日当番医、ごみ収集日などをお知らせします。事前に日程などをご確認のうえ、新年を迎えましょう。

こしがや
 広報
 令和元年(2019年)12月1日発行 臨時特集号
 年末年始業務のお知らせ……①
 越谷市民まつり開催のご報告と協賛者のご紹介……②③
 年末年始のごみ収集……④

●● 休日当番医 ●●

診療時間は医療機関や診療内容によって異なります。事前に各医療機関に電話連絡のうえ、受診してください(医療費が通常と異なる場合があります)。

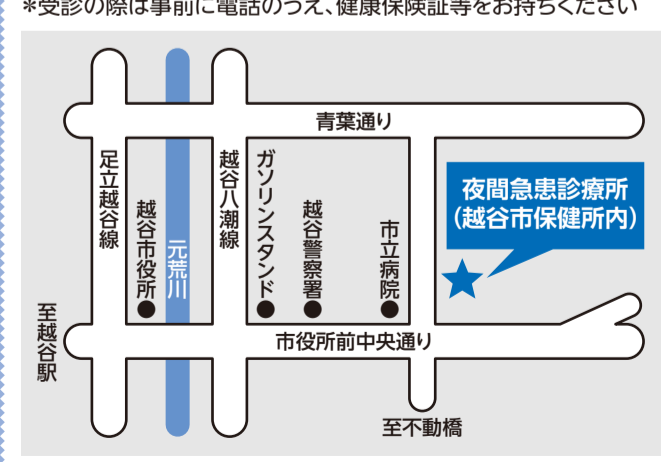
日程	医療機関	診療科目	所在地	電話番号
12/29 (日)	しらみず産婦人科クリニック	産婦・小	上間久里1050	976-3541
	ひまわりクリニック	内・消	蒲生旭町7-21	990-8801
	大野歯科医院	歯・小歯・歯外	蒲生寿町17-6	988-1388
	いわもと歯科医院	歯・小歯・矯正	赤山町2-136-1	962-6480
12/30 (月)	越谷にしはら眼科	眼	レイクタウン3-1-1 イオンレイクタウンmor1階	972-6266
	やまぐち内科クリニック	内・脳内・リハ	東越谷9-32-7	992-7300
	リハビリテーション天草病院	内・神内	平方343-1	974-1171
	西脇歯科医院	歯・小歯	上間久里1041-1	973-4001
	マツナガ歯科医院	歯・小歯・矯正	蒲生茜町2-14 グローリー茜1階	989-0008
12/31 (火)	青木耳耳鼻咽喉科	耳	北越谷2-19-5	971-4933
	遠藤クリニック	内・小・リハ	千間台東1-9-1	978-1781
	大泊クリニック	内・小	大泊793-5	978-6323
	小野歯科クリニック	歯・小歯・矯正	越ヶ谷1-14-13	966-7222
	山本歯科医院	歯・小歯・矯正	下間久里397-1	979-2246
1/1 (祝)	南越谷メンタルクリニック	心療・精	南越谷4-13-12 アンジェロ新越谷2階	990-6636
	アオキクリニック	内	瓦曽根2-9-20	962-5560
	田代クリニック愛	内	相模町6-484	984-7124
	ふるさわ歯科医院	歯・小歯・矯正・歯外	南越谷4-16-7 南越谷秋元ビル1階	985-7777
	山本歯科クリニック	歯・小歯	袋山1391-1	976-6874
1/2 (木)	北辰病院	精・神・心療	七左町4-358	985-3333
	越谷誠和病院	内・外 ※外科は9:00~12:30	谷中町4-25-5	966-2711
	越谷駅前クリニック	内・循内	弥生町17-1 越谷ツインシティAシティ301-1	992-8010
	ただしファミリー歯科クリニック	歯・小歯	弥十郎705-5	971-0007
	寺内歯科医院	歯	赤山町5-5-16	966-2225
1/3 (金)	南埼玉病院	精・神・心療	増森252	965-1151
	蒲生クリニック	内・消内	蒲生茜町19-6 グランディール1階	988-7766
	越谷レイクタウン内科	内・糖内	レイクタウン8-106 レイクタウンDMビル2階	967-5012
	ハスミ歯科クリニック	歯・小歯・矯正	越ヶ谷1-9-22	963-6482
	岡野歯科医院	歯・小歯	相模町2-157-1	989-8777
1/13 (祝)	川原眼科	眼	袋山1403-1	954-9887
	おおさとファミリークリニック	内	大里193-1 大里メディカルプラザ2階	971-3043
	藤田歯科医院	歯・小歯・矯正・歯外	大沢3-6-1 パルテきたこし1階	970-8000

年末年始の市役所などの業務

施設名	年末	年始	
市役所など	市役所、北部・南部出張所(A)	12/27(金)まで	1/6(月)から
	証明書コンビニ交付サービス(B)	12/28(土)まで	1/4(土)から
	斎場(C)	12/31(火)まで	1/3(金)から
	パスポートセンター(D)	12/27(金)まで	1/5(日)から
	中央市民会館(E)	12/28(土)まで	1/4(土)から
	北部市民会館(F)	12/28(土)まで	1/4(土)から
	越谷コミュニティセンター	12/28(土)まで	1/4(土)から
	男女共同参画支援センター「ほっと越谷」	12/28(土)まで	1/4(土)から
	リサイクルプラザ(啓発施設)(G)	12/28(土)まで	1/4(土)から
	越谷・松伏水道企業団	12/27(金)まで	1/6(月)から
	「ふらっと」がもう	12/28(土)まで	1/4(土)から
	「ふらっと」おおぶくる	12/28(土)まで	1/4(土)から
	保健医療	市立病院(H)	12/27(金)まで
保健センター		12/27(金)まで	1/6(月)から
保健所		12/27(金)まで	1/6(月)から
夜間急患診療所(I)		無	休
福祉・高齢者	社会福祉協議会	12/27(金)まで	1/6(月)から
	けやき荘(J)	12/27(金)まで	1/5(日)から
	くすのき荘(K)	12/28(土)まで	1/4(土)から
	ゆりのき荘(K)	12/28(土)まで	1/4(土)から
	ひのき荘	12/28(土)まで	1/4(土)から
福祉(障がい者児)	就労訓練施設しらこぼと	12/28(土)まで	1/4(土)から
	障害者就労支援センター	12/27(金)まで	1/6(月)から
	こぼと館	12/28(土)まで	1/4(土)から
	(手話通訳者・要約筆記者派遣事務所)(L)	12/28(土)まで	1/4(土)から
施設など(お子さん)	児童館コスモス	12/28(土)まで	1/4(土)から
	児童館ヒマワリ	12/28(土)まで	1/4(土)から
	科学技術体験センター「ミラクル」	12/28(土)まで	1/4(土)から
教育・伝統文化	教育センター	12/28(土)まで	1/4(土)から
	市立図書館(M)	12/28(土)まで	1/5(日)から
	北部・南部・中央図書室(M)	12/28(土)まで	1/5(日)から
	日本文化伝承の館 こしがや能楽堂(N)	12/28(土)まで	1/4(土)から
	大間野町旧中村家住宅	12/28(土)まで	1/4(土)から
	旧東方村中村家住宅	12/28(土)まで	1/4(土)から
	地区センター・公民館	12/28(土)まで	1/4(土)から
コミュニティ	市民活動支援センター「ななサポこしがや」	12/28(土)まで	1/4(土)から
	交流館	12/28(土)まで	1/4(土)から
	総合体育館(O)	12/27(金)まで	1/5(日)から
スポーツ施設	市民プール(P)	12/28(土)まで	1/4(土)から
	緑の森公園越谷市弓道場(Q)	12/28(土)まで	1/4(土)から
	しらこぼと運動公園競技場(R)	12/28(土)まで	1/4(土)から
	越谷市民球場(S)	12/28(土)まで	1/4(土)から
	キャンベルタウン野鳥の森(T)	12/28(土)まで	1/4(土)から
公園など	日本庭園 花田苑(N)	12/27(金)まで	1/4(土)から
	越谷アリタキ植物園	12/28(土)まで	1/5(日)から

診療科目	内科、小児科(内科的疾患)
診療日	毎日(年中無休)
受付時間	午後7時30分~午後10時30分
診療時間	午後8時~午後11時
所在地	東越谷10-31(越谷市保健所内)
駐車場	42台(障害者用3台を含む)
電話番号	960-1000(午後7時30分~午後11時)

*薬の処方、原則1日分となります
 *受診の際は事前に電話のうえ、健康保険証等をお持ちください



年末年始も診療を行っています
 夜間急患診療所

- A. 閉庁期間中、出生・死亡などの届け出をする方は市役所守衛室(本庁舎北側1階)へ
- B. 利用時間は6:30~23:00
- C. 12/31は火葬は可、式場は告別式のみ。1/3は火葬は不可、式場は通夜のみ
- D. 年末にパスポートの申請をされた方は受領までの期間が通常より長くなります。1/5の利用はパスポート受領のみ。申請は1/6(月)から
- E. 12/28の終日と1/4の午前中は受け付け業務のみ
- F. 12/28の午後・夜間と1/4の終日は受け付け業務のみ
- G. 粗大ごみの受付等は年末は12/27まで、年始は1/6から。詳しくは臨時特集号の4面をご覧ください
- H. 年末年始の診療は救急患者のみ
- I. 受け付け時間は19:30~22:30、診療時間は20:00~23:00
- J. 1/5は終日浴室を利用できません
- K. 1/4の午前中は浴室を利用できません
- L. 12/29~1/3に手話通訳者・要約筆記者の派遣が必要な方の申請は12/24まで
- M. 12/28の利用は17:00まで。本の返却はブックポストへ。ただし、新越谷ヴァリエのブックポストは12/28~1/4は利用できません(新越谷ヴァリエは営業)
- N. 1/1・2は無料開館・開園(10:00~16:00)。施設の貸し出し・受け付けは行いません
- O. 12/27は定期清掃のため施設の利用はできません。受け付け業務のみ
- P. 1/4の利用は13:00から
- Q. 12/28の利用は12:00まで
- R. 12/28の利用は12:00まで。1/4の利用は12:00から
- S. 受け付け業務のみ(野球場は12月~3月はシーズンオフのため利用できません)
- T. 1/1・2は無料開園(10:00~16:00)

皆さんのご協力で市民まつりを無事終了することができました



市民の手作りによる
ビッグイベント
第45回 越谷市民まつり

「越谷市民まつり」は、多くの皆様のご協力を得て、10月27日に開催することができました。オープニングパレードや各種イベントなどを写真で紹介いたします。

ご協力ありがとうございました

市民まつりの開催にあたり、多くの事業所や団体、さらに個人の方から多大なご協力をいただきました。ここに厚くお礼申し上げます。ご協賛いただいた方は次のとおりです(順不同。敬称略)。

実行団体

越谷市自治会連合会 越谷市PTA連合会 越谷商工会議所 越谷市農業協同組合 (一社) 越谷市観光協会 越谷市文化連盟 越谷ロータリークラブ 越谷南ロータリークラブ 越谷北ロータリークラブ 越谷中ロータリークラブ 越谷中央ライオンズクラブ 越谷平成ライオンズクラブ (一社) 越谷青年会議所 越谷交通安全協会 越谷地区安全運転管理者協会 越谷地区交通安全推進事業所協会 埼玉県道路使用適正化協会 越谷支部 越谷地区二輪車安全普及協会 越谷地区グリーンナバー交通安全協議会 越谷市国際交流協会 越谷市農業団体連合会 越谷市民生委員・児童委員協議会 (福) 越谷市社会福祉協議会 越谷市子ども会育成連絡協議会 越谷市私立幼稚園協会 (公社) 埼玉県宅地建物取引業協会 越谷支部 住宅産業経営懇話会 越谷工業経営懇話会 越谷流通地産協同組合 越谷市工業団地協同組合 越谷市建設業協会 越谷建設推進協同組合 越谷電気設備協同組合 (一社) 埼玉県建築士会 越谷支部 越谷市高連組合 越谷松伏管工事業協同組合 越谷市造園業協会 越谷市たばこ販売促進会 越谷小売酒販組合 越谷支部 越谷市グリーンクラブ 越谷地区更生保護女性会 立正佼成会 越谷教会 東彩ガス (株) 埼玉県行政書士会 越谷支部 埼玉県社会保険労務士会 越谷支部 (株) エフエムこしがや 越谷わかみさん会 越ヶ谷秋まつり実行委員会 (一社) エナジークラブ

自治会

桜井地区連合自治会 越谷市新方地区自治会連合会 越谷市大袋地区自治会連合会 越谷市自治会連合会 秋島支部 浦生地区自治会連合会 南越谷地区自治会連合会 大相模自治会連合会 越谷市大沢地区自治会連合会 川柳地区自治会連合会 大里東 東都 横手 戸崎 大泊 大泊親栄 大泊東 平方団地 上組1区 三井せんげん台ハイイツ 谷中町 宮本町一丁目 神明町二丁目 神明みどり ひまわり 浦生旭町 オーベル 越谷南 南越谷四・五丁目 シティハウス モアグラデナ 越谷 親和会 山野 袋町 LST北越谷 川柳市管住宅

一般

埼玉相互住宅 (株) さいたま資材 ポラス (株) 越谷あげ会 高元建設 (株) お掃除どんちやん (株) アルミソングソウル (株) 吉川印刷 (株) 愛隣学園第二愛隣こども園 (株) 礎 (株) 古藤学園CAD製図専門学校 (株) 伝助 (株) 美装工業 LINK ER/S 池中建設 (株) 越谷ツインシティ (株) 櫻井建材 (株) JMC (株) アオキ (株) 曙運輸 (株) 新井製作所 (株) オークマ オカヤス (株) (河) 上工務店 (株) クリタエムデリカ 越谷緑喜会 越谷コミュニティプラザ (株) 越谷ゴム工業 (株) 小林操理士事務所 埼玉県電気工事業組合 越谷支部 (株) サンエー緑化 (株) 山宝商会 (株) 須賀商店 洋電工務店 (株) 須賀商店 日本エドワード製造 (株) ハッピークリーン (株) 浜野保険事務所 (株) フラワー企画 (株) 宝性寺 矢島建設 (株) ヤマナカ電気工事 吉野電化工業 (株) 赤土製作所 (株) イハシ (株) エフ広芸 (株) 加藤商事 (株) 賢仁会産婦人科菅原病院 (株) 迎福院 越谷質屋組合 (株) 三和システムフォーム (株) シミズイスト商会 (株) 梅野 野口電気工事 (株) 深野造園 松崎紙工 (株) ヤマシ AS A 蒲生 (株) Fステーションサイト M Hコミュニケーションズ workstyle (株) YSサービス アーバンハウス (株) アームズ法律事務所 青山鋼業 (株) 赤松理士事務所 (株) 秋葉電化 (株) 秋山 (株) アスタリスタルヨダ (株) ATOZ EKI アルカディア設計 (株) アルファリアル写真 (株) イーグルハウジング 飯泉工業 (株) イーピーエス 飯山建設 (株) 池田玄一土地家屋調査士事務所 (株) いしい 石井商店 (株) 石川商事 石川ピーシー工業 (株) 石河綜合法律事務所 (株) 石新建材店 (株) 石原鉄工所 (株) 井戸管工社 井橋興蔵 (株) 井原建設 (株) イマジンハウス (株) エイムクリエイツ (株) エートゥーゼット (株) エコーソリユーション (株) ENYA 大阿蘇水質管理 (株) オー・エス・イー 大熊正行 オーケイアニティ (株) 大沢会計事務所 (株) 川上学園大沢幼稚園 (株) 太田新聞店 (株) オートハーマス 大袋歯科医院 (株) 岡崎巧芸 (株) 補新設備 (株) シンストワークス (株) カースシオエィ (株) 神代工務店 (株) 片桐造園 加藤修子 川上ユウジ (株) 川島銘板 (株) 観光丸 (株) 関西運搬 (株) キヤビン 共栄 (株) ビエルナ (株) 栗原木工所 黒田工業 (株) ケーアイイ精機 (株) けやき建築設計・釋組 (株) 健康会 藤田医院 (株) コーウン流通 越谷市清掃業者連絡協議会 越谷こぼの里こども園 越谷市獣医師会 (株) 小林不動産 小林充 (株) 小島電気工業 (株) 小林充 (株) 宮山大介 坂巻木工 (株) 倉製作所 さくら皮フ科クリニック 幸手屋酒店 (株) サト1 建工 さめしま整形外科 澤田労働管理事務所 (株) サンアイ 三愛住宅 (株) 三協自動車 (株) 三和製作所 (株) シェイ・プラン (株) 宗地蔵院 渋谷板金工業 (株) 島根常二 清水歯科医院 秀永商事 (株) 峰山寺 (株) 北辰病院 (株) 浄音 (株) 浄山寺 (株) 城和建設 (株) 新企製作所 (株) 振興運送 (株) 新興設備 (株) 須賀工務店 (株) 杉本士建 (株) 鈴木機械製作所 (株) 鈴木組 鈴木友治 (株) スズキペイント 鈴木裕万事務所 隅田とし 住友生命保険 (株) 清和土木 (株) 千屋 善立産業 (株) (株) 大栄清掃 大幸建設 (株) 大都設計 (株) 大平 太陽建設工業 (株) (株) 平総合開発 大和ハウス工業 (株) 高橋 高橋司法書士事務所 高宮商事 (株) 越谷コプランニング (株) 田崎建設 立澤貴明総合事務所 (株) 田中水道工業所 (株) 田村商店 為我井税務会計事務所 (株) ツバメヤ靴店 東京トラックス (株) 藤原塗装店 (株) 武園芸 東武こしがや自動車教習所 (株) 獨協学園 外崎税務会計事務所 トバセ電気工事 (株) (株) トハン 高橋 (株) 豊田設備 (株) 鳥敬 中内啓夫 中川耳鼻咽喉科医院 なかざわ法律事務所 (株) ナカノヤ (株) ナカミツ (株) 中村清掃 (株) 中村測量設計社 中村士建院 (株) 西本商事 日進商事 (株) (株) 日真堂 (株) 日商 アクター (株) ニルス 野村證券 (株) Barilpan (株) 橋本本店 (株) 連見設計事務所 (株) 浜丁寿司 (株) ビー (株) 原サイクル (株) ビー (株) 伊豆神社 (株) ファースト (株) カノマテリアル (株) 武巧富士ダイカスト (株) 藤田建材工業 (株) 双葉産業 (株) プルイノ塗建 (株) プログレス (株) 和堂 (株) ベンリー社 (株) 星野機械製作所 ホテルサンオーク (株) ポラリス税務法律事務所 ぼんち (株) ぼんて鍼灸整骨院 増元建築設計事務所 (株) 研整会 松田整形外科 まどか幼稚園 (株) 丸吉住宅センター (株) MAN 保険サービス (株) 水谷工務店 (一社) 南越谷阿波踊り振興会 南越谷砂場 ミノミ化学 (株) 雅堂 武蔵野金属 (株) 村山商会 (株) 弥十郎 (株) ヤスナミ測量設計 (株) ヤマキユウリンサブライ 山崎建設 (株) 山下工務店 (株) 山下商店 (株) ヤマシヨウサイ (株) 山田謙治 (株) ユーエィ 横家豪法律事務所 吉岳商事 (株) 吉村総一 (株) 若海建設 (株) 若松 若松屋印刷 (株) 和光製作所 ワタキョー (株) セイモア (株) 渡辺親一 (株) アンサンブルアスク 五十嵐康則 王子コンテナ (株) 大沢医院 (株) KINNO CONSTRUCTION コチエィン 越谷市民踊レクリエィション連盟 越谷千間台東郵便局 越谷地区保護司会 越谷支部 越谷ひな人形組合 三花自動車 (株) タカラリフト 千葉悠史 東武生花小売商組合 ナッシュ (株) 久伊豆科学 ファイナンシャルジャパン (株) 信愛ふじはら学園 ぶどうの幼稚園 Whit eRose (株) 武蔵学園大袋幼稚園 (株) 明間製作所 憂香和幸モーター (株) YSD 保険サービス (株) 昭和エンタープライズ

年 末 年 始 の ご み 収 集

収集地区やごみの種類によって収集日が異なります(下図)。
収集地区をご確認ください。

お願い

ごみ収集カレンダーは令和2年(2020年)3月まで使用します。12月に処分せず、そのままお使いください。
缶は袋から出して、黄色いカゴにお出しくください。
ペットボトルは、キャップとラベルを外して、つぶしてお出しくください。

粗大ごみの申込み

年末年始は大変混み合います。お早めにご予約ください。
▽予約専用電話：リサイクルプラザ ☎973115300へ。電話番号の掛け間違いにご注意ください。
年末は12月27日(金)まで、年始は1月6日(月)から受け付けます。
※収集手数料の支払いはシールによる前払い制です。
※直接搬入(持ち込み)も予約制です。予約専用電話へお問い合わせください。

し尿のくみ取り

年末は12月28日(土)まで、年始は1月6日(月)からです。
▽電子申請：市ホームページから受け付けています

動物死体の収集

市では、飼い主不明の動物死体の収集を行っています。年末は12月31日(火)、正午まで、年始は1月4日(土)からです。12月28日(土)〜31日(火)・1月4日(土)〜5日(日)は ☎96412111へ。

市では、飼い主不明の動物死体の収集を行っています。年末は12月31日(火)、正午まで、年始は1月4日(土)からです。12月28日(土)〜31日(火)・1月4日(土)〜5日(日)は ☎96412111へ。

第4地区

種別	年末	年始
燃えるごみ	12/30(月)まで	1/6(月)から
燃えないごみ・古紙類	12/27(金)まで	1/17(金)から
ペットボトル	12/20(金)まで	1/10(金)から
びん・白色トレイ・危険ごみ・古着類	12/17(火)まで	1/7(火)から
缶	12/24(火)まで	1/14(火)から

第5地区

種別	年末	年始
燃えるごみ	12/31(火)まで	1/7(火)から
燃えないごみ・古紙類	12/18(水)まで	1/8(水)から
ペットボトル	12/25(水)まで	1/15(水)から
びん・白色トレイ・危険ごみ・古着類	12/16(月)まで	1/6(月)から
缶	12/23(月)まで	1/13(祝)から

第6地区

種別	年末	年始
燃えるごみ	12/31(火)まで	1/7(火)から
燃えないごみ・古紙類	12/25(水)まで	1/15(水)から
ペットボトル	12/18(水)まで	1/8(水)から
びん・白色トレイ・危険ごみ・古着類	12/23(月)まで	1/13(祝)から
缶	12/16(月)まで	1/6(月)から

第3地区

種別	年末	年始
燃えるごみ	12/30(月)まで	1/6(月)から
燃えないごみ・古紙類	12/20(金)まで	1/10(金)から
ペットボトル	12/27(金)まで	1/17(金)から
びん・白色トレイ・危険ごみ・古着類	12/25(水)まで	1/15(水)から
缶	12/18(水)まで	1/8(水)から

第7地区

種別	年末	年始
燃えるごみ	12/31(火)まで	1/7(火)から
燃えないごみ・古紙類	12/26(木)まで	1/16(木)から
ペットボトル	12/19(木)まで	1/9(木)から
びん・白色トレイ・危険ごみ・古着類	12/18(水)まで	1/8(水)から
缶	12/25(水)まで	1/15(水)から

第2地区

種別	年末	年始
燃えるごみ	12/30(月)まで	1/6(月)から
燃えないごみ・古紙類	12/17(火)まで	1/7(火)から
ペットボトル	12/24(火)まで	1/14(火)から
びん・白色トレイ・危険ごみ・古着類	12/27(金)まで	1/17(金)から
缶	12/20(金)まで	1/10(金)から

第8地区

種別	年末	年始
燃えるごみ	12/28(土)まで	1/4(土)から
燃えないごみ・古紙類	12/19(木)まで	1/9(木)から
ペットボトル	12/26(木)まで	1/16(木)から
びん・白色トレイ・危険ごみ・古着類	12/24(火)まで	1/14(火)から
缶	12/17(火)まで	1/7(火)から

第1地区

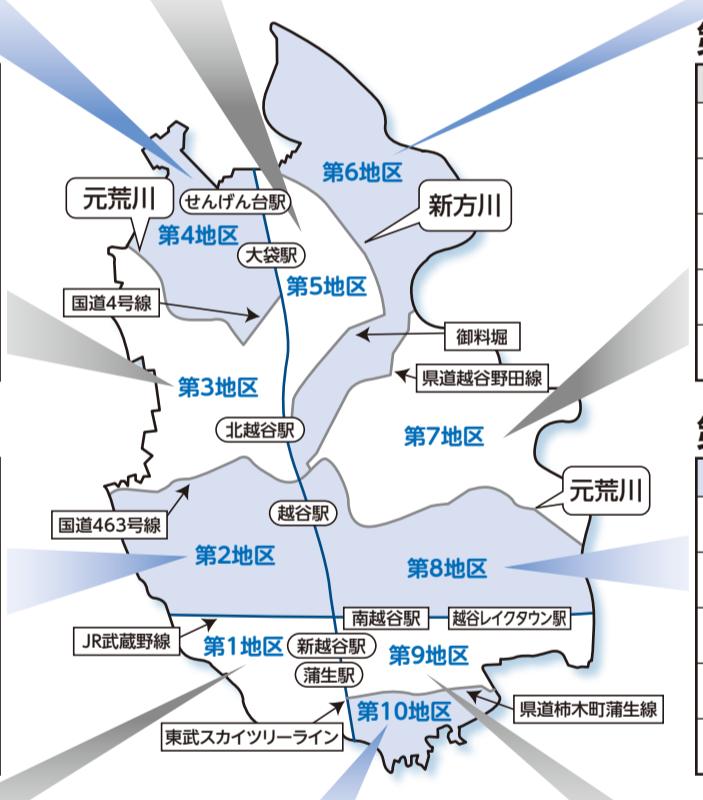
種別	年末	年始
燃えるごみ	12/30(月)まで	1/6(月)から
燃えないごみ・古紙類	12/24(火)まで	1/14(火)から
ペットボトル	12/17(火)まで	1/7(火)から
びん・白色トレイ・危険ごみ・古着類	12/20(金)まで	1/10(金)から
缶	12/27(金)まで	1/17(金)から

第10地区

種別	年末	年始
燃えるごみ	12/28(土)まで	1/4(土)から
燃えないごみ・古紙類	12/23(月)まで	1/13(祝)から
ペットボトル	12/16(月)まで	1/6(月)から
びん・白色トレイ・危険ごみ・古着類	12/19(木)まで	1/9(木)から
缶	12/26(木)まで	1/16(木)から

第9地区

種別	年末	年始
燃えるごみ	12/28(土)まで	1/4(土)から
燃えないごみ・古紙類	12/16(月)まで	1/6(月)から
ペットボトル	12/23(月)まで	1/13(祝)から
びん・白色トレイ・危険ごみ・古着類	12/26(木)まで	1/16(木)から
缶	12/19(木)まで	1/9(木)から



年末年始はごみの量が増えることや交通事情により収集時間が変わることがあります。
ごみは収集日の朝8時までにお出しくください。

スプレー缶、カセットボンベ、ライターは危険ごみです。
危険ごみの収集日に赤いカゴへ入れてください。

問リサイクルプラザ ☎976-5375
電話番号の掛け間違いにご注意ください。