



今号の主な内容

- 市・県民税の申告が始まります……②
- 市政モニターを募集します……②
- 令和元年度新越谷駅・南越谷駅・越谷レイクタウン駅周辺帰宅困難者対策訓練……⑥
- 越谷いちごラン5周年記念大会……⑧

今号には「市議会だより令和2年(2020年)2月1日号」を折り込んでいます

お知らせ版

発行/越谷市 ☎343-8501 埼玉県越谷市越ヶ谷4-2-1 ☎048-964-2111(代表) ☎048-965-6433
http://www.city.koshigaya.saitama.jp/ *広報紙は市ホームページからもご覧になれます 編集/広報広聴課



市の将来像などについて意見交換を行いました(市民懇談会)

また、市の将来像やまちづくりの目標などについて、今年度、13地区において各地区の目標や将来像などを検討する「地区まちづくり会議」を開催し、各地区で議論した内容を取りまとめた提言書を提出いただきました。

現在、市では平成23年度から令和2年度までの「第4次越谷市総合振興計画」に基づき、将来にわたり市民の皆さんが安全で安心して、いきいきと生活でき、住みやすく、住み続けたいと実感できるまちづくりに取り組んでいます。

このたび、令和3年度からの10年間の総合的なまちづくりの指針となる「第5次越谷市総合振興計画(令和3年度(2021年度)～12年度(2030年度))」の策定を進めるにあたり、計画(素案)を審議する委員を募集します。

間政策課(本庁舎2階) ☎96339112、seisaku@city.koshigaya.lg.jp

越谷市総合振興計画審議会の委員を募集します

こしがやの未来を一緒に考えませんか

委員を募集します

皆さんにご参加いただきました。今後は、これらの市民参加の取り組み結果を踏まえ、第5次越谷市総合振興計画の策定を進めていきます。

越谷市総合振興計画審議会の委員の募集概要

〈募集人数〉 7人以内(委員総数は40人以内)
〈開催時期〉 5月～10月に9回程度。平日の夜間や休日に会議を予定
〈応募資格〉 次の①～③のすべてに該当する方。①市内在住・在勤・在学または市内で活動している満18歳以上 ②他の審議会等の公募委員でない

第5次越谷市総合振興計画の策定に向けた市民参加の取り組み

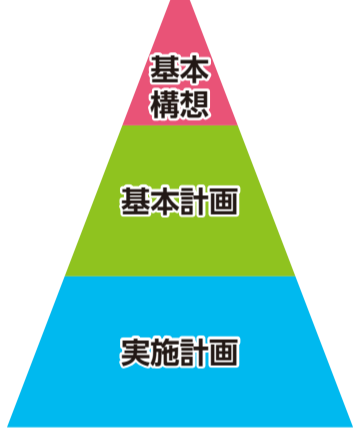
市の目標について広く議論いただく場として「若者まちづくり懇談会」や「市民懇談会」を開催しました。さらに、「市民意向調査」や「団体・事業所アンケート調査」を行うなど、計画の策定段階から多くの市民の皆さんの目標について広く議論いただく場として「若者まちづくり懇談会」や「市民懇談会」を開催しました。さらに、「市民意向調査」や「団体・事業所アンケート調査」を行うなど、計画の策定段階から多くの市民の皆さんの

越谷市総合振興計画とは

越谷市総合振興計画は、市の将来像、まちづくりの基本的な方向、そのために取り組む施策などを定めた計画で、市の各種計画の最上位に位置するものです。基本構想、基本計画、実施計画で構成されています。

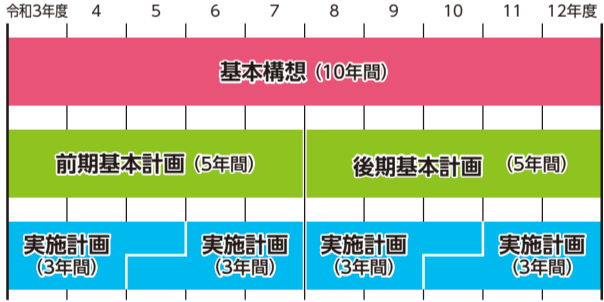
▽基本構想…市の将来像、まちづくりの

計画の構成



目標を定めたもの ▽基本計画：基本構想を実現させるための施策を体系化し、その方を定めたもの ▽実施計画：基本計画を実施するため、具体的事業を定めたもの

計画の期間



本市の職員でない
〈応募方法〉 2月5日(水)～3月11日(水)に住所・氏名・生年月日・職業・電話番号・応募動機(400字程度)・市内での活動等の自己PRを記入した応募用紙を直接またはメールで政策課へ。応募用紙は市ホームページから印刷できます。提出書類は返却しません
〈選考〉 書類・面接選考で決定します。結果は本人に通知します
*面接日時など詳しくは市ホームページをご覧ください

コンスポ

本市出身力士の成績

大相撲1月場所(1月26日千秋楽)に出場した小結・阿炎関の成績は、5勝10敗でした。十面の彩関は1勝6敗8休でした。

バスケットボールB2リーグ越谷アルファーズの成績(1月27日現在)

日時	対戦相手	会場
2/8(土)・9(日) 15:00から	仙台89ers	総合体育館メインアリーナ(増林2-33)
2/15(土)・16(日) 14:00から	愛媛オレンジバイキングス	松山市総合コミュニティセンター(松山市湊町7-5)
2/22(土)18:00から 23(祝)18:30から	アースフレンズ東京Z	大田区総合体育館(大田区東蒲田1-11-1)
2/28(金)19:00から 29(土)15:00から	Fイーグルス名古屋	総合体育館サブアリーナ(増林2-33)
3/7(土)18:00から 8(日)13:30から	広島ドラゴンフライズ	広島サンプラザホール(広島市西区商工センター3-1-1)

チケット販売

発売中。詳しくは下記の二次元コードから越谷アルファーズ公式ホームページへ



「誰だって、心に自分だけの地図を持っている」をテーマに市民の皆さんと「こしがやエモマップ」を作成！
冊子編の配布と動画編の放映を行います

〈冊子配布場所〉 東武スカイツリーライン北千住駅・新越谷駅・北越谷駅、東武東上線池袋駅、観光課
〈動画放映場所〉 東武日光線南栗橋駅・東京メトロ日比谷線中目黒駅のトレンビジョン、イオンレイクタウンkazeのデジタルサイネージ、市ホームページ

詳しくは市ホームページをご覧ください。下記の二次元コードからもアクセス

東武日光線南栗橋駅・東京メトロ日比谷線中目黒駅のトレンビジョン、イオンレイクタウンkazeのデジタルサイネージ、市ホームページ

間政策課(第三庁舎4階) ☎967711325



こしがやの未来を創る魅力宣伝大使の阿炎関などもスポットを紹介



市・県民税の申告受付

令和2年度(2020年度)市・県民税申告書を、申告が必要と思われる方へ1月下旬に郵送しました。申告が必要となる方で、申告書が届かなかった場合は、市民税課へご連絡ください。

市民税課 ☎963-9144

市・県民税の申告が必要な方

◆令和2年(2020年)1月1日現在、市内に住所を有し、確定申告の必要がない方のうち、次の①～⑥のいずれかに該当する方

- ①事業(農業、営業等)を営む
- ②不動産収入(地代・家賃)があった
- ③公的年金等以外の雑所得があった
- ④市・県民税が源泉徴収されていない配当所得等があった
- ⑤次の給与所得者
 - ・勤務先から給与支払報告書が市に提出されていない
 - ・給与以外に所得があり、その

合計額が20万円以下
⑥次の公的年金等所得者
年金以外に所得があり、その合計額が20万円以下

申告に必要なもの

- ①源泉徴収票(給与所得・公的年金等)または事業主からの支払証明書
- ②事業所得者・不動産所得者は

- ③国民健康保険税、国民年金保険料、介護保険料、生命保険料、地震保険料などの控除を受ける方は控除証明書または支払った額の分かる領収書等
- ④医療費控除を受ける方は医療費控除の明細書、医療費控除の特例制度を受ける方はセルフメディケーション税制の明細書および一定の取り組みを行った証明書
- *平成30年度申告から、原則各明細書の添付が必要となり、領収書の添付・提示は必要ありません。ただし、内容確認のため後日提示を求める場合がありますので、領収書は法定納期限から5年間保管してください
- ⑤印鑑
- ⑥マイナンバーカードまたは通知カードと運転免許証、健康

収支の分かる帳簿等

③国民健康保険税、国民年金保険料、介護保険料、生命保険料、地震保険料などの控除を受ける方は控除証明書または支払った額の分かる領収書等

④医療費控除を受ける方は医療費控除の明細書、医療費控除の特例制度を受ける方はセルフメディケーション税制の明細書および一定の取り組みを行った証明書

*平成30年度申告から、原則各明細書の添付が必要となり、領収書の添付・提示は必要ありません。ただし、内容確認のため後日提示を求める場合がありますので、領収書は法定納期限から5年間保管してください

⑤印鑑

⑥マイナンバーカードまたは通知カードと運転免許証、健康

保険の保険証などの本人確認書類

申告書は郵送でも受け付けます

申告書と一緒に送付した「申告の手引き」に記載例を掲載していますので、該当欄に記入し、次の書類を添付して返信用封筒で郵送ください。

- A 年末調整済みの給与所得者は申告書と源泉徴収票
- B A以外の方は申告書と前記の「申告に必要なもの」の①～④に記載されているものおよび⑥のコピー

次のようの方は

◆昨年中に所得がなかった方

市・県民税申告書裏面の⑦「前年課税所得がなかった方の記入欄」に必要事項を記入して郵送ください。

◆事業専従者のいる事業主の方

事業専従者には申告書を送りません。事業主はご自身の申告の際に必ず「事業専従者」の欄に必要事項をご記入ください。また、専従者の給与支払報告

書を作成し、直接市民税課へご提出ください。(郵送でも受け付けます。)

申告しないといけない書類

申告しないと、年金、住宅ローン、保育所入所や公営住宅入居の申請等の際に必要な各種証明書(課税・非課税・納税証明書等)を発行できません。期限内に申告を済ませるようお願いいたします。

国民健康保険・後期高齢者医療制度に係る保険税(料)等の算定のため、所得の申告をお願いします

保険税(料)や高額療養費等の算定を行うため、所得の有無にかかわらず国民健康保険・後期高齢者医療制度に加入されている方およびその世帯主(後期高齢者医療制度の高額療養費等の算定においては世帯全員)は、3月16日(月)までに申告を済ませるようお願いいたします。世帯に1人でも未申告の方がいると、当該年度の保険税(料)の軽減判定や高額療養費の所得区分等の判定ができません。

国民健康保険課▽国民健康保険について: ☎963-9144
▽後期高齢者医療制度について: ☎963-9170

市・県民税の申告受け付け

市役所での受け付け

〈期間〉 2月17日(月)～3月16日(月)、午前9時～午後4時(土曜・日曜日、祝日は除く)
〈会場〉 市役所第二庁舎5階会議室A～C
*期間中は駐車場が大変混雑しますので、公共交通機関をご利用ください

出張受け付け

〈日時・会場〉 下表のとおり。いずれも午前9時～午後3時30分
*施設の安全管理上、午前8時30分以前のご来場はご遠慮ください

日程	会場
2月3日(月)	南越谷地区センター・大沢地区センター
2月4日(火)	出羽地区センター・北越谷地区センター
2月5日(水)	荻島地区センター
2月6日(木)	北部市民会館
2月7日(金)	
2月10日(月)	新方地区センター・川柳地区センター
2月12日(水)	桜井地区センター
2月13日(木)	増林地区センター・大相模地区センター
2月14日(金)	蒲生地区センター

*上記の会場は、市・県民税の申告受け付け会場です。確定申告の作成を希望する方は、下段の「越谷税務署からのお知らせ」をご覧ください

市民税課 ☎963-9144

インターネットで市・県民税申告書を作成できます

インターネットの専用のシステム (https://zeisim.e-civion.net/tax-project/tax/koshigaya_top.html) から、申告書を作成することができます。作成した申告書を印刷し、必要書類を添えて郵送などでご提出ください。

市ホームページからのアクセス方法

「暮らし・市政」→「暮らし・手続き」→「税金」→「市民税・県民税」→「個人住民税の試算と申告書の作成」のページ

市民税課 ☎963-9144

越谷税務署からのお知らせ

確定申告会場を開設します

2月17日(月)～3月16日(月)

開2月17日(月)～3月16日(月)(土曜・日曜日を除く。ただし、2月24日(休)・3月1日(日)は開場)、午前9時～午後4時 陽イオンレイクタウンkaze3階イオンホール 因 市民税・個人消費税・贈与税の確定申告

*日曜日は混雑しますので平日の来場をお勧めします
*混雑状況によって、受け付けを早めに終了する場合があります。また、申告書の作成には時間を要するので、早めにお越しください
*確定申告会場開設期間中は、越谷税務署庁舎では申告相談を行っています
市民税課(赤山町5の7) ☎965-8111 (自動音声案内)

市政モニター募集

市民の声を広く市政に反映するため、市政モニター制度を実施しています。

〈任期〉 委嘱した日(令和3年(2021年)3月31日)

〈内容〉 ①広報紙(毎月発行のお知らせ版と年4回発行の季刊版)、いきいき越谷(毎月1本制作のテレビ広報番組)、教えて!ダイジ先生(毎週月曜日放送のラジオ広報番組)についての感想(毎月) ②市政に関する意見・提言 ③市政に対する理解を深めるための市議会の傍聴や施設見学会など

〈対象〉 市内在住で満18歳以上(令和2年(2020年)4月1日現在)の方20人。本市職員、市政モニター経験者は除く

〈謝礼〉 年1万2000円

〈応募方法〉 3月2日(月)まで(必着)に住所・氏名(ふりがな)・生年月日・電話番号

市民税課 ☎963-9144

市民税課 ☎963-9144

市民税課 ☎963-9144

市民税課 ☎963-9144

市民税課 ☎963-9144

市民税課 ☎963-9144

市民税課 ☎963-9144

意見募集

越谷市多文化共生推進プラン(素案)

市では、令和2年度(2020年度)から7年度(2025年度)を計画期間とする「越谷市多文化共生推進プラン」の策定を進めています。

このたび、プラン(素案)がまとまりましたので、意見を募集します。

〈応募期間〉 2月1日(土)～3月1日(日)

〈応募方法〉 意見用紙を直接市民活動支援課へお持ちいただくか、情報公開センター(本庁舎2階)・各地区センターに設置する意見箱へ(郵送、ファクス、メールでも受け付けます)。

意見用紙の配布は市民活動支援課と意見箱設置場所で行うほか、市ホームページから印刷できます。

南越谷駅・新越谷駅周辺地域にぎわい創出事業構想(案)の意見を募集します

市では、JR武蔵野線南越谷駅・東武スカイツリーライン新越谷駅周辺地域にぎわい創出を目指しています。

このたび、南越谷駅・新越谷駅周辺地域にぎわい創出事業構想(案)がまとまりましたので、意見を募集します。

〈応募期間〉 2月27日(木)まで

公募委員募集

☎9633-9114 FAX 9633-7806 shikatsu@city.koshiga.lg.jp

越谷市自治基本条例推進会議

因自治基本条例に基づいたまちづくりが行われているかの検証。会議は平日夜間、年4回程度を予定。任期は4月1日から2年間 回次の①～③のすべてに該当する方8人。①市内在住・在勤・在学または市内で活動している満18歳以上 ②他の審議会等の公募委員でない ③本市の職員でない ④2月13日(木)までに住所・氏名・生年月日・職業・電話番号・応募動機(400字程度)・市内での活動等の自己PRを記入した応募用紙を直接またはメールで政策課へ。応募用紙は市ホームページから印刷できます。書類選考と面接で決定。結果は本人に通知します。提出書類は返却しません。面接日時等詳しくはホームページをご覧ください。 ⑤ 政策課(本庁舎2階) ☎9633-9112 ⑥ seisaku@city.koshiga.lg.jp



介護マークを活用しませんか

市では、介護者の心理的負担を軽減することを目的に制作した「介護マーク」を配布しています。例えば、介護する方がトイレへ付き添うときなどに周囲から偏見や誤解を受けることがないように身につけるものです。

ポスターの掲示等で介護マークの普及に協力いただける事業所の申請も受け付けています。

〈費用〉 無料
〈申込み〉 地域包括ケア推進課および各地域包括支援センターで配布しています(事前にお問い合わせください)。また、協力事業所の申請は、地域包括ケア推進課で受け付けています

☎地域包括ケア推進課(第二庁舎1階) ☎963-9163

消費生活センター運営委員会

因消費生活に関する問題の研究・調査、消費者啓発事業の運営、出張講座(寸劇)等への参加。任期は委嘱日(令和4年(2022年)3月31日。謝礼は年間3万円 回次の①～④のすべてに該当する方若十名。①市内在住で18歳以上 ②奇数月の第2木曜日に開催する定例会に参加できる ③他の審議会等の公募委員でない ④本市の職員でない ⑤2月25日(火)(消印有効)までに住所・氏名・生年月日・職業・電話番号・応募動機(200字以内)を記入した応募用紙を直接または郵送、メールでくらし安心課へ。書類選考で決定。結果は3月下旬に本人に通知します。提出書類は返却しません。 ⑥ 中央市民会館4階 ☎963-9166 ⑦ kurashi@city.koshiga.lg.jp

学校運営協議会

因「地域とともにある学校づくり」を効果的に進めるため、地域の皆さんに学校運営に参画いただきます。活動場所は市内の公立小・中学校。任期は4月1日(令和3年(2021年)3月31日 回次の①～⑤のすべてに該当する方各校1人。①当該学校の通学区域に在住で18歳以上(教育委員会が必要と認めた場合には、小中一貫教育の中学校の通学区域にお住まいの方も該当) ②教育に関する理解と識見がある ③越谷市立小・中学校の教職員でない ④本市の職員でない ⑤会議に出席し、

令和2年度版

ごみ収集カレンダーをお届けします



第1地区～5地区…2月上旬～下旬
第6地区～10地区…2月下旬～3月中旬

〈配布方法〉 4月～令和3年(2021年)3月のごみ収集カレンダーを市の委託業者が各家庭のポストに投かんじます。店舗、事務所等には配布しません。一部地域では自治会の協力により配布
〈配布予定期間〉 ▽第1地区～5地区…2月上旬～下旬 ▽第6地区～10地区…2月下旬～3月中旬(地区の番号は平成31年度版カレンダー表紙の右上に記載)
*上記の配布予定期間を過ぎても届かない場合は、左記へご連絡ください
☎リサイクルプラザ ☎976-55375

税のお知らせ

納税通知書をお送りします

平成31年度の固定資産税・都市計画税、市・県民税の年税額に変更があった方や新たに課税された方に納税通知書と納付書(口座振替の方には通知書のみ)を固定資産税・都市計画税は2月3日(月)に、市・県民税は2月10日(月)に発送します。新たに送付する納付書でお

傍聴

越谷市廃棄物減量等推進審議会

☎2月13日(木)、午後1時30分から ⑤ 陽中央市民会館5階第4～6会議室 令和2年度(2020年度)越谷市国民健康保険特別会計当初予算(案)について、2年度越谷市国民健康保険の健康事業(案)についてなど ⑥ 10人(抽選) ⑦ 同日、午後1時45分までに会場へ ⑧ 国民健康保険課 ☎963-9154

越谷市国民健康保険運営協議会

☎2月19日(水)、午後3時30分から ⑨ 陽男女共同参画支援センター1「ほっと越谷」 ⑩ 第4次男女共同参画計画策定のための意見募集結果について ⑪ 10人 ⑫ 同日、午後3時30分までに会場へ ⑬ 男女共同参画推進課 ☎963-9113

平成31年度固定資産税・都市計画税の第4期分、国民健康保険税の第9期分の納期限は3月2日(月)です

納めください。納期限を過ぎた分には、納付書やバーコードがない納付書は、コンビニエンスストア等でお取り扱いません。 ⑭ 市民税課 ☎963-9114 ⑮ 資産税課 ☎963-9114 ⑯ 7・9148

休日納税窓口を開きます

☎2月2日(日)・16日(日)・3月1日(日)、午前9時～午後3時 ⑰ 陽 ⑱ 陽中央市民会館5階第4～6会議室 令和2年度(2020年度)越谷市国民健康保険特別会計当初予算(案)について、2年度越谷市国民健康保険の健康事業(案)についてなど ⑲ 10人(抽選) ⑳ 同日、午後1時45分までに会場へ ㉑ 国民健康保険課 ☎963-9154



医療費のお知らせをお送りします

医療機関等を受診された国民健康保険加入者へ「医療費のお知らせ」(令和元年(2019年)9月・10月診療分)を送付します。

令和2年度(2020年度)の国民健康保険税を、4月以降、新たに年金からの特別徴収で納付いただく方へ「仮徴収額決定通知書」を2月14日(金)に発送します。

年金からの特別徴収を口座振替に変更する場合は、国民健康保険課または北部・南部出張所へお申し込みください。

3月31日(火)までにご申請いただくこと、4月は年金からの特別徴収、6月以降は口座振替での納付に変更となります。

届出印(新たに口座振替をお申し込みの方のみ)が必要です。

国民健康保険課(第二庁舎1階) ☎963-9146

平成31年度(2019年度)の国民健康保険税の年税額に変更があった方や新たに課税された方、年金からの特別徴収を口座振替に変更された方に納税通知書と納付書(口座振替の方にのみ)を2月14日(金)に

お知らせいたします。

国民健康保険課 ☎963-9146

お問い合わせ

国民健康保険税の仮徴収額決定通知書をお送りします

令和2年度(2020年度)の国民健康保険税を、4月以降、新たに年金からの特別徴収で納付いただく方へ「仮徴収額決定通知書」を2月14日(金)に発送します。

年金からの特別徴収を口座振替に変更する場合は、国民健康保険課または北部・南部出張所へお申し込みください。

3月31日(火)までにご申請いただくこと、4月は年金からの特別徴収、6月以降は口座振替での納付に変更となります。

届出印(新たに口座振替をお申し込みの方のみ)が必要です。

国民健康保険課(第二庁舎1階) ☎963-9146

平成31年度(2019年度)の国民健康保険税の年税額に変更があった方や新たに課税された方、年金からの特別徴収を口座振替に変更された方に納税通知書と納付書(口座振替の方にのみ)を2月14日(金)に

お知らせいたします。

国民健康保険課 ☎963-9146

お問い合わせ

女性の自立支援事業を行う団体を募集 事業費を助成します



男女共同参画を推進するため、市と協働で女性の自立支援事業を行う団体を募集します。

【対象】 次の①～④のすべてを実施する団体(営利・政治・宗教活動を目的とする団体を除く)。

【助成額】 事業経費の一部(人件費、事務費)を助成

【事業実施期間】 4月1日～令和3年(2021年)3月31日

【申込み】 2月3日(月)～21日(金)(土曜・日曜日、祝日を除く)に人権・男女共同参画推進課で配布する応募用紙に必要事項を記入し直接下記へ

問 人権・男女共同参画推進課(第二庁舎3階) ☎963-9113

国民健康保険税の課税限度額が変更となります

国民健康保険税を公平に負担していただくために行われた国の税制改正に伴い、令和2年度(2020年度)から課税限度額が下表のとおり変更となります。

Table with 3 columns: Category, Heisei 31 (2019), Reiwa 2 (2020). Rows include Medical Insurance, Late Elderly Support, Nursing Insurance, and Total.

問 国民健康保険課 ☎963-9146

国民健康保険・後期高齢者医療制度加入者は治療用器具等の療養費支給申請ができます

①～⑦のいずれかに該当する治療を受けた場合は、かかった医療費を一度全額自己負担していただきますが、必要な書類を添えて申請することで、自己負担分を除いた額が支給されます。

①急病などやむを得ない事情で、保険証を持たずに医療機関等を受診した

②医師が必要と認めた治療用器具(コルセット等)を作成した(市販品、接骨院・整骨院等で作成したものは除く)

③医師の同意を得て、はり、きゅう、あん摩、マッサージを受けた

④骨折や捻挫等で柔道整復師の施術を受けた(慢性的な肩こり、腰痛等は除く)

⑤海外渡航中に医療機関等にかかった(日本の保険が適用される範囲に限る)

⑥輸血したときの生血代(保険を適用した場合は除く)

⑦疾病または負傷により移動することが難しく困難な状況において、緊急や、やむを得ず医師の指示により移送された(疾病または負傷に対応可能な最寄りの医療機関への移送で、保険者が認められた場合に限り)

⑧直接左記へ医療処置が適正であったか審査するため、申請から支給まで3カ月～4カ月程度かかります

療養を受けた日の翌日から2年を過ぎると支給されません

審査の結果によっては、支給されない場合があります

申請内容によって、申請に必要な書類が異なります

詳しくは左記へお問い合わせください

国民健康保険課(第二庁舎1階) ☎963-9154

国民健康保険に加入の方

後期高齢者医療制度に加入の方 ☎963-9170

越谷市国民健康保険・後期高齢者医療制度に加入の方へ

令和元年度の間ドック検診料助成の申請・請求は3月31日(火)までです

Table with 3 columns: Category, National Health Insurance, Late Elderly Medical System. Rows include Eligibility, Assistance Amount, Assistance Conditions, and Application/Request.

越谷市プレミアム付商品券

購入期限は2月29日(土)まで!

越谷市プレミアム付商品券は、市内のスーパーやコンビニエンスストア、ドラッグストアなど約1,200店舗で使用でき、最大2万5,000円分の商品券を2万円で購入できるお得な商品券です。

【購入期限】 2月29日(土)

【販売場所】 市内の郵便局22局(新越谷郵便局除く)、ガーヤちゃんの蔵屋敷、水辺のまちづくり館

※2月29日の販売場所は、越谷郵便局、ガーヤちゃんの蔵屋敷、水辺のまちづくり館の3カ所となります

※詳しくは下記の二次元コードから特設ホームページ(https://premium-gift.jp/koshigaya/)をご覧ください

※営業日、販売時間は、各販売場所に準じます。なお、市役所では販売していません

【商品券使用期限】 3月31日(火)

※使用期限を過ぎた商品券は無効となります。また、購入した商品券の返金には応じられません

問 越谷市プレミアム付商品券コールセンター ☎0120-395-055(午前8時30分～午後6時。土曜・日曜日、祝日を除く)

3月の市民課の休日窓口は3月1日(日)・29日(日)です

募集

図書館ボランティア

図書館ボランティア
図書館ボランティアは、市内立図書館の書架整理、資料配架・修理、予約本収集、図書館利用券をお持ちの16歳以上で、週1回(2時間程度)以上活動できる方。次の①または②のボランティア講座の受講が必要。①2月29日(土)・3月14日(土) ②3月3日(火)・10日(火)。いずれも午後2時30分～4時30分、会場は市立図書館 甲2月23日(祝)までに直接左記へ 甲市立図書館 ☎965512655

なる要因があります。市では、違反広告物の撤去を実施していただける市民ボランティアを募集します。
市内在住・在勤・在学で20歳以上の方 甲2月28日(金)までに直接左記へ。応募者には、後日開催する講習(1時間程度)に参加していただきます。甲建築住宅課(本庁舎3階) ☎96319205

越谷市医師会の臨時職員

越谷市医師会の臨時職員
6月～10月下旬、午前10時～午後3時30分 甲市内在住で次の①または②のいずれかに該当する方。①看護師・准看護師の免許取得者で採血の経験がある ②臨床検査技師の免許取得者で尿検査・心電図検査等の経験がある 甲随時受け付け。写真を貼った市販の履歴書に資格免

許証の写しを添えて直接または郵送で左記へ 甲(一社)越谷市医師会(☎34310022東大沢1の12の1保健センター3階) ☎97556008
5月26日(火)～6月17日(水)に県立近代美術館で開催する第70回埼玉県美術展覧会(県展)の出品作品を募集します。
甲日本画・洋画・彫刻・工芸・書・写真の6部門 甲県内在住・在勤・在学で15歳以上の方(中学生を除く)。出品点数は各部門3点まで 甲1点につき3000円 甲開催要項と申込書は、越谷市生涯学習課(第二庁舎4階)、各地区センター等で配布するほか、県ホームページ(https://www.pref.saitama.lg.jp/f2216/geibunsaikenten)から印刷できます。提出物は返却しません 甲都市計画課(本庁舎3階) ☎96319221、foshikei@city.koshigaya.lg.jp

「こしがや景観資源」
市内の好きな場所、大切にしたい景観を募集しています。応募受け付け後、審査を経て、「こしがや景観資源」として登録・公表し、地域の皆さんにとって身近な景観の保全・活用に努めます。今までに登録された景観資源は市ホームページからご覧いただけます 甲7月31日(金)までに応募用紙と写真を直接または郵送・メールで左記へ。応募用紙は、都市計画課で配布するほか、市ホームページから印刷できます。提出物は返却しません 甲都市計画課(本庁舎3階) ☎96319221、foshikei@city.koshigaya.lg.jp

「こしがや景観資源」
市内の好きな場所、大切にしたい景観を募集しています。応募受け付け後、審査を経て、「こしがや景観資源」として登録・公表し、地域の皆さんにとって身近な景観の保全・活用に努めます。今までに登録された景観資源は市ホームページからご覧いただけます 甲7月31日(金)までに応募用紙と写真を直接または郵送・メールで左記へ。応募用紙は、都市計画課で配布するほか、市ホームページから印刷できます。提出物は返却しません 甲都市計画課(本庁舎3階) ☎96319221、foshikei@city.koshigaya.lg.jp

いきいき農園の利用者を募集します

いきいき農園の利用者を募集します
市内在住で各農園の自主管理班の班員(10人程度)への氏名・電話番号の提供に承諾できる60歳以上(令和2年(2020年)4月1日現在)の方
〈貸し出し期間〉 4月1日～令和7年(2025年)1月31日(土地所有者から返還の申し出がある場合はこの限りではありません)
〈費用〉 無料
〈申込み〉 2月21日(金)まで(必着)に、往復はがきの往信面に郵便番号・住所・氏名(ふりがな)・電話番号・生年月日・希望農園名、返信面のあて先に郵便番号・住所・氏名を記入し、福祉推進課へ。希望者多数の場合は抽選。結果は後日全員に通知します
*摩擦熱で色が消えるボールペンは使わないでください
*1世帯につき1枚(1区画)のみ応募できます。複数の農園を申し込んだ場合、すべて無効となります
*市民農園をご利用の世帯の方は申し込みできません
甲福祉推進課 ☎96319237

いきいき農園の利用者を募集します
市内在住で各農園の自主管理班の班員(10人程度)への氏名・電話番号の提供に承諾できる60歳以上(令和2年(2020年)4月1日現在)の方
〈貸し出し期間〉 4月1日～令和7年(2025年)1月31日(土地所有者から返還の申し出がある場合はこの限りではありません)
〈費用〉 無料
〈申込み〉 2月21日(金)まで(必着)に、往復はがきの往信面に郵便番号・住所・氏名(ふりがな)・電話番号・生年月日・希望農園名、返信面のあて先に郵便番号・住所・氏名を記入し、福祉推進課へ。希望者多数の場合は抽選。結果は後日全員に通知します
*摩擦熱で色が消えるボールペンは使わないでください
*1世帯につき1枚(1区画)のみ応募できます。複数の農園を申し込んだ場合、すべて無効となります
*市民農園をご利用の世帯の方は申し込みできません
甲福祉推進課 ☎96319237

農園名	所在地	面積 (1区画あたり)	区画数
大吉	大吉703-1	18㎡	64
千間台西	千間台西5-19-3	24㎡	40
千間台西第2	千間台西5-19-5	20㎡	46
宮本町	宮本町3-123-1	20㎡	48
神明町	神明町3-464	10㎡	21
蒲生旭町	蒲生旭町2367-1	22㎡	29
川柳町	川柳町1-445-1	20㎡	40
相模町	相模町5-432-1	30㎡	32

*各農園(大吉を除く)に駐車場はありません。徒歩・自転車・バイク等をご利用ください

市の職員を募集します

スポーツ推進委員(非常勤特別職)

対象/募集人数	市内在住の20歳以上55歳未満(4月1日現在)の方で団体・地域のスポーツ・レクリエーション関係者または実技指導の経験者/若干名	職務内容	がやがやウォーク、越谷市なわとび大会等の開催および軽スポーツの普及活動や実技指導を行い、スポーツ・レクリエーションの促進事業を実施
任用期間	4月1日～4年(2022年)3月31日		
報酬等	報酬…6,000円、費用弁償…2,500円(いずれも日額)		

〈選考〉 2月下旬以降に面接
〈申込み〉 2月13日(木)まで(必着)に、写真を貼った市販の履歴書を直接または郵送でスポーツ振興課へ(土曜・日曜日、祝日を除く。午前8時30分～午後5時15分)。応募書類は返却しません
甲スポーツ振興課(第二庁舎4階) ☎963-9284

市の職員を募集します

令和2年4月1日～3年3月31日任用の会計年度任用職員

業種	対象/募集人数	勤務内容 勤務日時	報酬/社会保険	申込み期間	問合せ
				選考方法	
事務 (障がい者対象)	市役所での就労を通じて、社会におけるマナーなどを学び、将来民間企業などへの就職を目指している、身体障害者手帳、療育手帳または精神障害者保健福祉手帳等の交付を受けている方(詳しくは人事課で配布する募集案内をご覧ください)/2人程度	事務補助など	1,009円(時給) / 加入あり	2月18日(火)まで	人事課(本庁舎2階) ☎963-9132
		月曜～金曜日、午前9時～午後4時(休憩時間60分を含む)		作業実習および面接	
消費生活相談員	消費生活相談員資格試験(国家試験)を合格している、もしくは「不当景品類及び不当表示防止法等の一部を改正する等の法律」の附則における消費生活相談員資格試験をみなして合格している方/1人	消費生活に関する相談業務、啓発業務など	2,010円(時給) / 加入なし	2月21日(金)まで	くらし安心課(☎343-0813越ヶ谷4-1-1中央市民会館4階)▷消費生活相談員…☎963-9156▷越谷市交通指導員…☎963-9185
		月曜・金曜日、午前9時30分～午後4時30分(休憩時間60分を含む)		書類選考および面接	
交通指導員	市内在住で交通法令と交通問題に理解と関心が高く、健康で指導力があり、矯正視力を含み両眼で0.5以上の方/若干名	①登校時における安全確保のための立哨(午前7時30分前後の1時間程度) ②小学校や幼稚園等における交通安全教育、交通指導(随時) ③市の行事等における交通整理など(随時)	①1,605円(時給) ②③は別途支給あり / 加入なし	2月14日(金)まで	2月19日(水)…面接選考

〈申込み〉 各申込み期間に、写真を貼った市販の履歴書を直接各問い合わせ先へお持ちください(土曜・日曜日、祝日を除く。午前8時30分～午後5時15分)
*消費生活相談員は資格を証する書類の写しを提出。提出方法は郵送(必着)でも受け付けます

市立病院職員を募集します

育児休業代替看護師

対象	看護師免許をお持ちの方で、二交代または三交代勤務が可能な方		
試験日	随時行います	選考方法	作文・面接試験

〈申込み〉 随時受け付けます。写真を貼った市販の履歴書、看護師免許証の写し、最終学校の卒業証明書および成績証明書を特定記録または簡易書留で郵送または直接市立病院庶務課へ(土曜・日曜日、祝日を除く。午前8時30分～午後5時15分)
*雇用期間は1年～3年程度ですが、その間に正規職員の採用試験を受験し、合格することで正規職員になることができます
甲市立病院庶務課(☎343-8577東越谷10-32) ☎965-4562

お知らせ

令和元年台風第19号災害義援金・第1次配分を行います

埼玉県・日本赤十字社・共同募金会へ寄せられた義援金の第1次配分が行われ、市には56万円が配分されました。配分された義援金は、市内在住で居住していた住宅が半壊または床上浸水した方に配分します。

令和元年台風第19号災害義援金・第1次配分を行います

埼玉県・日本赤十字社・共同募金会へ寄せられた義援金の第1次配分が行われ、市には56万円が配分されました。配分された義援金は、市内在住で居住していた住宅が半壊または床上浸水した方に配分します。

防災行政無線の試験放送

2月10日(月)～18日(火) (11日(祝)、土曜・日曜日を除く)、午前8時30分～午後5時 囚放送内容は次のとおりです。「こちらから防災しがやです。ただ今試験放送を行います。これで試験放送を終わります」 囚危機管理課 ☎9633-9285

全国瞬時警報システム(Jアラート)の全国一斉情報伝達試験

2月19日(水)、午前11時から囚放送内容は次のとおりです。「これは、Jアラートのテストです」(3回)、「こちらは、

市立図書館休館のお知らせ

特別館内整理のため、左記の期間は休館となります。休館中、本はブックポストに返却してください。

大規模な建物を建築または塗装などの外観の変更を行う際は景観の届け出等が必要

市内全域において、一定規模以上の建物の建築、増・改築等または外観を変更する修繕等を行う場合は、景観条例に基づき事前協議と、景観法に基づき届け出が必要です。詳しくは越谷市景観計画をご覧ください。

6月の日曜日分の野球場貸し出し(抽選)希望者の申し込みを受け付けます

囚「まんまるよやく」に登録している市内のチーム(登録はスポーツ振興課へ) 囚3月1日(日)～6日(金)に市ホームページから電子申請で申し込み。詳しくは市ホームページをご覧ください

重度心身障害者福祉タクシー利用券等のお知らせ

2月1日(日)からタクシー運賃が改定され、初乗運賃額が500円に変更されます。2月・3月の福祉タクシー利用券の利用分は、今までどおり令和2年(2020年)1月末時点の普通車のタクシー初乗運賃相当額を上限として使用できます。

令和元年度 新越谷駅・南越谷駅・越谷レイクタウン駅周辺帰宅困難者対策訓練を実施します

市、県、鉄道事業者、駅周辺事業者および警察等で構成する新越谷駅・南越谷駅周辺帰宅困難者対策協議会では、駅周辺に多数の帰宅困難者が発生した場合に備えて、帰宅困難者対策訓練を実施します。



過去の新越谷駅での訓練の様子

囚危機管理課 ☎963-9285

防災しがやです」 囚危機管理課 ☎9633-9285

市立図書館休館のお知らせ

特別館内整理のため、左記の期間は休館となります。休館中、本はブックポストに返却してください。

大規模な建物を建築または塗装などの外観の変更を行う際は景観の届け出等が必要

市内全域において、一定規模以上の建物の建築、増・改築等または外観を変更する修繕等を行う場合は、景観条例に基づき事前協議と、景観法に基づき届け出が必要です。詳しくは越谷市景観計画をご覧ください。

6月の日曜日分の野球場貸し出し(抽選)希望者の申し込みを受け付けます

囚「まんまるよやく」に登録している市内のチーム(登録はスポーツ振興課へ) 囚3月1日(日)～6日(金)に市ホームページから電子申請で申し込み。詳しくは市ホームページをご覧ください

重度心身障害者福祉タクシー利用券等のお知らせ

2月1日(日)からタクシー運賃が改定され、初乗運賃額が500円に変更されます。2月・3月の福祉タクシー利用券の利用分は、今までどおり令和2年(2020年)1月末時点の普通車のタクシー初乗運賃相当額を上限として使用できます。

水道管の凍結にご注意

外気温が氷点下4度以下になると、水道管の凍結や破裂するおそれがあります。屋外に露出しているところなどでは蛇口や水道管が凍結しやすいので、蛇口や水道管に保温材などを巻いて凍結を防ぎましょう。凍って水が出ない場合は、タオルなどをかぶせてからぬるま湯をかけるなど、徐々にこかすようにしてください。

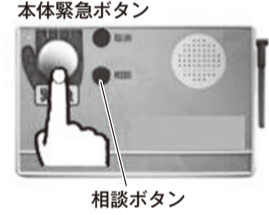
女性のためのビジネスセミナー

囚3月12日(木)、午前10時～正午 囚産業雇用支援センター4階会議室 囚①第一印象の重要性について 囚②マネー5原則の実践 囚③プロのシューフィッターから学ぶ靴選び 囚市内在住で就職活動中の女性20人 囚2月7日(金)から電話で左記へ 囚産業支援課 ☎967-4680

越谷市高齢者緊急通報システムをご利用ください

市では、発作症状を伴う疾患がある一人暮らし等の高齢者に、緊急通報センターにつながる専用の緊急通報装置を貸し出しています。

この装置にある緊急ボタンを押すと、民間の緊急通報センターにつながります。緊急通報センターが話を聞き、緊急性があると判断した場合や



本体緊急ボタン 相談ボタン

また、緊急通報のほか、緊急通報センターから月に1度の安否確認の連絡と健康相談を受けることができます。

就業・創業

囚966-399-1

創業フォローアップセミナー

囚2月25日(火)、午後6時～8時 囚越谷産業会館地下多目的ホール(中町7の17) 囚講師は(有)シユントオル代表取締役の谷田貝孝一さん 囚創業予定の方や創業5年以内の方30人 囚無料 囚電話で左記へ 囚越谷商工会議所 ☎966-6111

7面へ続く

応答がない場合は、緊急通報センターから救急隊に出動を要請します。

マイナンバーカードを作った暮らしを便利にしませんか

囚940-8604

マイナンバーカードを作りましょう

通知カードから申請書を切り離し、縦4・5センチ×横3・5センチの顔写真を貼って、同封の封筒で郵送してください。記載内容に変更があった場合は、修正してお使いください。下記の二次元コードからマイナンバーカード総合

e-Taxで使用する署名用電子証明書

囚e-Taxのご利用にはマイナンバーカードに記録された署名用電子証明書が必要です。更新手続きが必要な方は、マイナンバーカードをお持ちのうえ、市民課マイナンバー担当へ。e-Taxについては、国税庁ホームページ(https://www.e-tax.nta.go.jp)をご覧ください。

2月10日から「越ヶ谷宿」純米にごり酒本数限定発売!!

囚「越ヶ谷宿」は、「食」を通じて越谷市の魅力を発信する「しがや愛されグルメ」の認証品です。香り立つ切れの良いお酒となっています。

販売場所

囚越谷小売酒販組合加盟店やコンビニエンスストアなど

販売本数・価格(税込み)

囚▽720ミリ(350本) 囚▽1150円 囚▽3000ミリ(400本) 囚▽4800円

販売日

囚*醸造の都合で販売日が前後する場合があります

お問い合わせ

囚越谷小売酒販組合・高橋 ☎974-11616

6面から続き

就職支援セミナー(金曜講座)
聞いて納得、就活のススメ!
グループワークを中心に就活の進め方を学びます。

3月6日(金) 魅力ある応募書類の書き方
3月27日(金) 好感度アップ! 採用面接のポイント。

3月3日(火) 午前10時~正午 産業界雇用支援センター 会議室
3月10日(火) 午前10時~正午 産業界雇用支援センター 会議室

3月17日(火) 午前10時~正午 産業界雇用支援センター 会議室
3月24日(火) 午前10時~正午 産業界雇用支援センター 会議室

3月31日(土) 午前10時~正午 産業界雇用支援センター 会議室
4月7日(土) 午前10時~正午 産業界雇用支援センター 会議室

3月14日(土) 午前10時~正午 産業界雇用支援センター 会議室
3月21日(土) 午前10時~正午 産業界雇用支援センター 会議室

3月28日(土) 午前10時~正午 産業界雇用支援センター 会議室
4月4日(土) 午前10時~正午 産業界雇用支援センター 会議室

3月11日(土) 午前10時~正午 産業界雇用支援センター 会議室
3月18日(土) 午前10時~正午 産業界雇用支援センター 会議室

3月25日(土) 午前10時~正午 産業界雇用支援センター 会議室
4月1日(土) 午前10時~正午 産業界雇用支援センター 会議室

3月8日(土) 午前10時~正午 産業界雇用支援センター 会議室
3月15日(土) 午前10時~正午 産業界雇用支援センター 会議室

3月22日(土) 午前10時~正午 産業界雇用支援センター 会議室
3月29日(土) 午前10時~正午 産業界雇用支援センター 会議室

3月12日(土) 午前10時~正午 産業界雇用支援センター 会議室
3月19日(土) 午前10時~正午 産業界雇用支援センター 会議室

3月26日(土) 午前10時~正午 産業界雇用支援センター 会議室
4月2日(土) 午前10時~正午 産業界雇用支援センター 会議室

3月9日(土) 午前10時~正午 産業界雇用支援センター 会議室
3月16日(土) 午前10時~正午 産業界雇用支援センター 会議室

3月23日(土) 午前10時~正午 産業界雇用支援センター 会議室
3月30日(土) 午前10時~正午 産業界雇用支援センター 会議室

3月13日(土) 午前10時~正午 産業界雇用支援センター 会議室
3月20日(土) 午前10時~正午 産業界雇用支援センター 会議室

3月27日(土) 午前10時~正午 産業界雇用支援センター 会議室
4月3日(土) 午前10時~正午 産業界雇用支援センター 会議室

3月10日(土) 午前10時~正午 産業界雇用支援センター 会議室
3月17日(土) 午前10時~正午 産業界雇用支援センター 会議室

3月24日(土) 午前10時~正午 産業界雇用支援センター 会議室
3月31日(土) 午前10時~正午 産業界雇用支援センター 会議室

4月7日(土) 午前10時~正午 産業界雇用支援センター 会議室
4月14日(土) 午前10時~正午 産業界雇用支援センター 会議室

ミドル・シニアのための就職支援セミナー
3月3日(火) 午前10時~正午 産業界雇用支援センター4階 会議室

経済産業省補助金説明会
補助金を有効活用する方法と補助金申請に向けたポイント
3月2日(月) 午後6時~8時 圏中央市民会館4階第13~15 会議室

事業者の方へ
3月3日(火) 午後4時~7時 20分 圏サンシティ4階桐の間、櫻の間

ビジネス交流会
3月3日(火) 午後4時~7時 20分 圏サンシティ4階桐の間、櫻の間

マンション管理再スタートセミナー
2月15日(土) 午後1時~4時 圏市役所第三庁舎1階会議室

個別相談会
2月15日(土) 午後1時~4時 圏市役所第三庁舎1階会議室

ハローワークの雇用保険適用窓口の時間が変わります
2月1日(土) から左記の時間になります

復興支援の募金を受け付けます
市が姉妹都市提携を結ぶキャンベルタウン市のあるオーストラリア、ニュー・サウス・ウェールズ州で、大規模な森林火災が発生し、人的被害やコアラなどの野生動物への被害が拡大しています

オーストラリア森林火災 復興支援の募金を受け付けます
市が姉妹都市提携を結ぶキャンベルタウン市のあるオーストラリア、ニュー・サウス・ウェールズ州で、大規模な森林火災が発生し、人的被害やコアラなどの野生動物への被害が拡大しています

R・立食形式の情報交換
圏市内の中小企業者など80人 無料(情報交換会参加者は2000円)

相談
マンション管理再スタートセミナー
個別相談会

市ホームページに掲載する広告(バナー広告)を募集します
掲載場所: トップページ、サイト、安全・安心情報、くらし・市政の各サブトップページ

市ホームページに掲載する広告(バナー広告)を募集します
掲載場所: トップページ、サイト、安全・安心情報、くらし・市政の各サブトップページ

市ホームページに掲載する広告(バナー広告)を募集します
掲載場所: トップページ、サイト、安全・安心情報、くらし・市政の各サブトップページ

市ホームページに掲載する広告(バナー広告)を募集します
掲載場所: トップページ、サイト、安全・安心情報、くらし・市政の各サブトップページ

市ホームページに掲載する広告(バナー広告)を募集します
掲載場所: トップページ、サイト、安全・安心情報、くらし・市政の各サブトップページ

市ホームページに掲載する広告(バナー広告)を募集します
掲載場所: トップページ、サイト、安全・安心情報、くらし・市政の各サブトップページ

市ホームページに掲載する広告(バナー広告)を募集します
掲載場所: トップページ、サイト、安全・安心情報、くらし・市政の各サブトップページ

市ホームページに掲載する広告(バナー広告)を募集します
掲載場所: トップページ、サイト、安全・安心情報、くらし・市政の各サブトップページ

市ホームページに掲載する広告(バナー広告)を募集します
掲載場所: トップページ、サイト、安全・安心情報、くらし・市政の各サブトップページ

市ホームページに掲載する広告(バナー広告)を募集します
掲載場所: トップページ、サイト、安全・安心情報、くらし・市政の各サブトップページ

市ホームページに掲載する広告(バナー広告)を募集します
掲載場所: トップページ、サイト、安全・安心情報、くらし・市政の各サブトップページ

市ホームページに掲載する広告(バナー広告)を募集します
掲載場所: トップページ、サイト、安全・安心情報、くらし・市政の各サブトップページ

市ホームページに掲載する広告(バナー広告)を募集します
掲載場所: トップページ、サイト、安全・安心情報、くらし・市政の各サブトップページ



第16回越谷市環境大会

■**第16回越谷市環境大会**
 時2月15日(土)、午後1時～5時
 (途中入場・退席もできます)
 場中央市民会館5階第4～6
 会議室 因テーマは「越谷の環
 境、今とこれから」。SDGs
 について、マイクロプラスチック
 ク問題について、環境施策の取
 り組みの報告など 因100人
 費無料 因事前に電話で左記
 へ。空席がある場合は当日参加
 もできます 因環境推進市民会
 議事務局(環境政策課内) ☎9
 63-9183

プレパーク

■**プレパーク**
 時3月7日(土)、午前10時～午後
 3時。荒天中止 陽原っぱ公園
 (西大袋土地画整理事業地
 内) 費無料 因当日会場へ
 因青少年課☎963-9308



思いっきり体を動かそう!

桃の節句飾り展

■**桃の節句飾り展**
 時2月29日(土)～3月2日(月)、午
 前10時～午後4時(2日は午後
 3時まで) 因こしがや能楽堂
 因つるしびな約15点の展示
 費無料 因こしがや能楽堂☎9
 64-8700

第36回越谷市郷土芸能祭

■**第36回越谷市郷土芸能祭**
 時3月1日(日)、午後0時30分～
 5時 因サンシティ小ホール
 因市内に伝わる伝統芸能を保
 存・継承している団体の発表

(雛子・神楽・木遣など)、獅
 子頭の展示など 費無料 因生
 涯学習課☎963-9307



伝統芸能に触れてみませんか

聴覚おしゃべり会

■**聴覚おしゃべり会**
 時2月19日(水)、午後1時30分～
 3時30分 因こぼと館(中央市
 民会館1階) 因耳の聞こえな
 くなった方どうしの情報交換や
 交流、福祉サービス利用説明や
 質疑応答 因中途失聴および難
 聴の方 費無料 因2月18日(火)
 までに直接または電話・ファク
 スで左記へ 因越谷市障害者生
 活支援センター(北部市民会
 館内) ☎970-9393、FAX
 979-9365

障害者福祉センターこぼと館 文化祭

■**障害者福祉センターこぼと館 文化祭**
 時場▽あい♡愛コンサート…3
 月1日(日)、午後1時～4時。中
 央市民会館劇場 ▽作品展…3
 月4日(水)～8日(日)、午前10時～
 午後4時(8日は午後3時ま
 で)。中央市民会館2階市民ギ
 ャラリー 費無料 因こぼと館
 ☎966-6633

地場農産物直売会

■**地場農産物直売会**
 時2月26日(水)、午後4時～6時
 (品物が無くなりしだい終了)
 因東武スカイツリーライン大
 袋駅改札前 因市内で生産され
 た野菜や加工品などの販売 因
 越谷市農業団体連合会事務局
 (農業振興課内) ☎963-9
 193

ご開帳 国重要文化財 浄山寺の秘仏 木造地藏菩薩立像



〈日時〉 2月24日(休)、午前6時
 ～午後6時
 〈場所〉 浄山寺(野島32)
 因生涯学習課☎963-9315

花の紹介コーナー

■**花の紹介コーナー**
 時2月20日(木)・21日(金) 因市役
 所本庁舎1階ロビー 因市内で
 栽培された色とりどりの花を展
 示します。展示品は21日(金)、午
 後3時から即売します(無くな
 りしだい終了)。越谷市農業団
 体連合会花卉部会主催 因農業
 振興課☎963-9193



色とりどりの花が並びます

観光ぶらっとこしがや 新緑の逆川を散策

■**観光ぶらっとこしがや 新緑の逆川を散策**
 時3月27日(金)、午前9時30分東
 武スカイツリーライン北越谷駅
 西口出発、午後0時30分ごろ新
 方橋バス停解散。荒天中止 因
 北越谷駅～鶴後橋～逆川緑道～
 キャンベルタウン公園～定野
 橋～大吉調節池～新方橋バス停
 (徒歩約4キ) 費300円
 (保険料含む) 因3月13日(金)
 まで(消印有効)に、往復はが
 きの往信面に開催日、希望者全

「お話し」越谷市内の古利を訪ねる

■**「お話し」越谷市内の古利を訪ねる**
 時3月7日(土)、午後1時30分～
 3時 因大間野町旧中村家住宅
 因講師はNPO法人越谷市郷
 土研究会の船岳知康さん 因30
 人 費無料 因3月6日(金)、午
 後5時までに電話で生涯学習課
 へ。左記の二次元コードから電
 子申請でも申し込み
 できます 因生涯学
 習課☎963-9303



越谷市立図書館寄席

■**越谷市立図書館寄席**
 時3月8日(日)、午後2時～4時
 因市立図書館 因口演は越谷
 市演芸協会(越谷市内を中心に
 落語会を行うサークル)の皆さ
 ん。落語などを予定 因小学3
 年生以上の方60人 費無料 因
 2月7日(金)、午前10時から電話
 (一通話につき2人まで)で左
 記へ 因市立図書館☎965-
 2955

越谷いちごラン 5周年記念大会



ファンランイベント「越谷いちごラン」を開催! 今大会
 から、給水所でいちごが食べられる「給いちご」を実施しま
 す。こしがやの未来を創る魅力宣伝大使の星奈津美さんら
 をゲストに迎えるほか、毎年恒例の阿波踊りの演舞(南越谷阿
 波踊り振興会)も行います。
 また、ホダカ(株)によるロードバイクの展示試乗会などのサ
 イクルイベントを同時開催! 詳しくは「越谷いちごラン」
 ホームページ(<http://15run.jp/>)をご覧ください。



星奈津美さん

〈日程〉 3月15日(日)。時間は種目により異なります
 〈会場〉 越谷レイクタウン大相模調節池周辺
 〈種目・費用(税込み)〉 ▷クォーターマソン…約10km(中学生以上、
 個人申し込み)・4,500円 ▷キッズラン…約2km(小学生以下、個人申
 し込み、保護者同伴可。保護者がお申し込みください)・3,000円 ▷グ
 ループマソン…約42.195km(小学生以上、2人～10人での申し込み)・1
 人4,500円
 〈参加賞〉 いちごシュークリーム、いちごプリン、いちごようかん(予定)
 〈申込み〉 2月23日(祝)までに「越谷いちごラン」ホームページからお申
 し込みください。ホームページは下記の二次元コードからご覧いただけます
 *2月24日(休)～3月6日(金)は電話で申し込み。
 詳しくは下記へ

ガーヤちゃん、ストロングベリーちゃんたちによるミニマソンイベントも開催!
 因(株)JTB埼玉支店☎048-644-5313



第8回 ひな 越ヶ谷宿の雛めぐり

日光街道第三の宿場町「越ヶ谷宿」。春の兆しを
 感じながら、越谷の伝統的手工芸品『ひな人形』を展
 示している古民家などを巡り、かつての面影を残す
 街なかを、散策しませんか。

〈期間〉 2月25日(火)～3月3日(火)
 〈会場〉 旧日光街道沿いおよびその周辺の商店、古
 民家、御殿町自治会館や大沢香取神社など
 *3月1日(日)は県道越谷流山線(神明下花田線野
 崎ビル横交差点～大沢橋手前越ヶ谷本町交差点ま
 で車両通行止め予定)
 〈内容〉 ひな人形、つるしびな等の展示のほか、催
 しを開催
 因越谷商工会議所☎966-6111



「珈琲の日」～こしがや珈琲街道～

〈日時〉 3月1日(日)、午前10時
 ～午後3時
 〈会場〉 旧日光街道沿い(越谷商
 工会議所周辺)
 〈内容〉 コーヒーや菓子、雑貨等
 の出店
 因越谷新町商店会(釘清商店)
 ☎962-3921

スポーツ



大人の1日3日道体験教室

3月8日(日)、午前10時〜午後1時 陽緑の森公園越谷市弓道場 弓道谷市・草加市・八潮市・三郷市・吉川市・松伏町に在住・在勤・在学で18歳以上の弓道初心者20人 費3000円

生涯スポーツ講座

3月8日(日)、午前10時〜午後11時30分 陽緑の森公園越谷市弓道場 弓道谷市・草加市・八潮市・三郷市・吉川市・松伏町に在住・在勤・在学で16歳以上の方(学生は除く) 費無料 時室内用運

ENJOY☆SPORTS CYCLES

284 自転車でお出かけしよう 代・交通費別) 陽水辺のまちづくり館集合 弓道谷市観光協会

3月3日〜24日の毎週火曜日、午前9時30分〜11時30分 費660910

Table with 3 columns: 会場 (会場), 種目・日程 (種目・日程), 時間 (時間). Rows include ラージボール卓球, ラケットテニス, キックボクシングエクササイズ, バドミントン.



3月13日(金)まで... 費15人 2月5日(水)まで

講演



消費生活講座

2月21日(金)、午後2時〜3時30分 陽中央市民会館4階第13〜15会議室 高年齢者見守り講座〜最近の被害事例から読み解く、消費者問題の対策について。講師は弁護士で東京経済大学教授の村千鶴子さん

第10回自治会シンポジウム

2月8日(土)、午後1時30分〜 96309156

3時(1時間開場) 陽東立大学講堂(三野宮820) 「天と地と」自然災害に備える!。講師は気象予報士・防災士の木原美さん

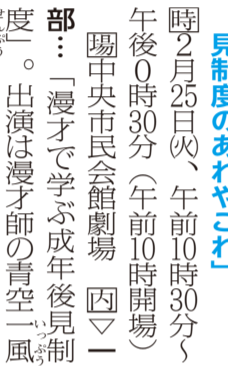
3時(1時間開場) 陽中央市民会館劇場 漫才で学ぶ成年後見制度。出演は漫才師の青空一風千風さん



村千鶴子さん



木原美さん



池谷幸雄さん

100人 費無料 2月3日(月)から電話で左記へ。市ホームページから電子申請でも申し込みできます

3時30分 陽サンシティ小ホール

2月25日(火)、午前10時30分〜午後0時30分(午前10時開場) 陽中央市民会館劇場

2月1日(土)〜2月10日(日)まで



ガーヤちゃんの蔵屋敷で歳元のガーヤちゃんがお出迎え!

今月の「ガーヤちゃんの日」は2月15日(土)です

越谷まるごWAOONが使えるようになりました!

令和元年度 越谷市生涯学習フェスティバル

2月23日(祝)、午前10時〜午後3時 (会場) 中央市民会館および周辺 (内容) ①体験コーナー... ワクワク広場(木工遊びなど)、江戸小物細工、お茶会など



遊びにおいでよ!



田中康平さん

同日開催 こしがや市民大学特別講座 今日から恐竜研究者! ~恐竜の進化や暮らしを学ぶ~

第26回 越谷梅林公園 梅まつり



(日時) 3月7日(土)・8日(日)、午前10時〜午後3時 (会場) 越谷梅林公園 (内容) 模擬店、児童画の展示、各種イベントなど



講座・教室

初心者向け包丁とぎ教室

時2月16日(日)、午後1時30分〜3時30分 厨市内在住で18歳以上の方8人(未受講のみ) 厨包丁(2本まで)。出刃・刺身・チタン・セラミックなど特殊な包丁は除く)、エプロン 厨2月8日(土)、午前9時から電話で左記へ 厨リサイクルプラザ ☎976-5371

しがや市民法律教室

時2月8日(土)、午後1時30分〜3時30分 厨中央市民会館5階第4〜6会議室 厨「労働問題」適切な労使関係のため」。講師は弁護士渡邊健二さん 厨無料 厨電話で左記へ(広報しがやお知らせ版令和元年(2019年)8月号で後期分を申し込んだ方は申し込み不要) 厨らし安心課 ☎963-9156

スポーツ・レクリエーション指導者研修会

時3月7日(土)、午後2時〜4時30分 厨西体育館 厨パラリンピックの発展とその世界 厨60人 厨無料 厨2月21日(金)までに直接または電話で左記へ 厨スポーツ振興課(第二庁舎4階) ☎963-9284

児童文学講座Ⅱ「親子で楽しむ絵本の世界」

時2月29日(土)、午前10時〜11時30分 厨増林地区センター 厨越谷市地域家庭文庫連絡会の方による絵本の読み聞かせ、わらべうたなど(内容は就学前〜小学校低学年向け)。関連図書は貸し出しあり 厨親子20組 厨無料 厨当日会場へ 厨市立図書館 ☎965-2655

時2月17日(月)、午後7時〜9時 厨市民活動支援センター「ななサポしがや」5階活動室A 厨ボディーパーカッション 厨市内在住・在勤・在学の方 厨100円 厨筆記用具 厨電話で左記へ 厨青少年課 ☎963-9308

時2月15日(土)、午後2時〜4時 厨市立図書館 厨「勾玉」から「夢の浮橋」〜宿命の宇治の人々。講師は越谷西高校教諭の関一樹さん 厨80人 厨無料 厨当日会場へ 厨市立図書館 ☎965-2655

男女共同参画支援センター

ほっと越谷の催し

いずれも費無料 厨申問男女共同参画支援センター「ほっと越谷」☎970-7411(月曜日、祝日休所)。下記のほか、ブックフェア、さんもくナイトも開催します

どっちも大事! 介護とあなたの人生〜知って得する介護の知識 介護保険サービス編〜

時2月29日(土)、午後2時〜4時 厨講話とサロン 厨20人(1歳6カ月〜未就学児の保育あり。保育の申し込みは2月20日(休)まで)

国際女性デーパネル展in市庁舎ロビー

時2月28日(金)〜3月13日(金) 厨市役所本庁舎1階ロビー

市民活動支援センター

ななサポしがやの催し

いずれも費無料 厨申問市民活動支援センター「ななサポしがや」☎969-2750。下記のほか、かふえとも、パソコンなんでも相談も開催します

助成金活用のポイント

時2月24日(休)、午後1時30分〜3時30分 厨助成金の基礎、申請方法など 厨20人

ひなまつりイベント「新派つるし雛inななサポ」

時3月1日(日)、午後1時〜3時 厨甘酒無料配布(先着100人)、ダンス、折り紙教室など

あなたと「〇〇」をつなぐ

(3分プレゼン交流会)発表団体募集

時3月7日(土)、午後1時30分〜4時 厨25団体 厨詳しくはお問い合わせください

読者クイズ

越谷の地酒の販売が始まります。その名前はなんでしょう。

応募方法

2月14日(金)まで(消印有効)に、はがきにクイズの答え・郵便番号・住所・氏名(ふりがな)・年齢を書いて、広報広聴課「広報しがや読者クイズ」まで。正解者の中から10人(抽選)の方に記念品をお送りします。当選者の発表は、記念品の発送をもって代えさせていただきます。

問広報広聴課 ☎963-9117



までに下記へ 厨しがや市母子愛育会・高橋 ☎987-5632

埼玉県年金協会越谷支部第12回会員の集い

時2月14日(金)、正午〜午後3時30分 厨サンシティ小ホール 厨合同演芸発表会、抽選会など 厨会員以外のご観覧希望の方は電話で下記へ 厨埼玉県年金協会越谷支部越谷分会・中野 ☎070-5367-9447

文教大学文学部日本語日本文学科書道・書写書道教育ゼミ卒業制作展

時2月14日(金)〜17日(月)、午前9時〜午後7時(14日は午後1時から、17日は午後5時まで) 厨中央市民会館2階市民ギャラリー 厨無料 厨当日会場へ 厨文教大学文学部書道研究室 ☎974-8811

ガーヤ☆健康茶論

時3月7日(土)、午後1時30分から 厨順天堂越谷病院集会ホール 厨認知症とは、知っておきたい認知症の方との接し方 厨50人 厨電話で下記へ 厨順天堂越谷病院地域医療連携室・北森 ☎975-0321(代)

越谷こども将棋大会「棋道戦士決定戦」小学生大会

時①2月24日(休)、②3月22日(日)。いずれも午前10時から 厨北部市民

会館 厨①幼稚園児〜小学3年生 厨②小学4年〜6年生。いずれも市内在住の方各30人 厨700円 厨電話で下記へ 厨日本将棋連盟越谷支部(日本健康療術センター内)・田口 ☎976-4155

ユネスコ春のチャリティー茶会「日本の世界遺産」

時2月24日(休)、午前10時〜午後3時 厨しがや能楽堂 厨2,000円(茶席2席、弁当代込み) 厨当日券あり 厨越谷ユネスコ協会事務局 ☎090-3236-9268

越ヶ谷宿のまぢめぐりガイドツアー

時2月29日(土)・3月1日(日)、①午前10時から 厨②午後1時30分から。各回90分程度 厨ガーヤちゃんの蔵屋敷前〜旧日光街道・八百喜参の蔵〜はかり屋 厨小学生以上500円 厨事前に電話で下記へ 厨越谷商工会議所・澤田 ☎966-6111

獨協大学オープンカレッジ特別講座 世界を驚かせた北斎と「北斎漫画」

時3月7日(土)、午後2時〜4時 厨獨協大学天野貞祐記念館大講堂 厨無料 厨当日会場へ 厨獨協大学エクステンションセンター ☎048-946-1678

越谷市華道協会展

時2月29日(土)・3月1日(日)、午前10時〜午後6時(29日は午後5時まで) 厨サンシティ展示ホール 厨約70点の作品展示 厨無料 厨越谷市華道協会・大熊 ☎090-4058-0575

未来への手紙「はあとふるレター」の引き渡し

平成20年に市内の小・中学校に在籍し、10年後のあなたへ書いた【未来への手紙「はあとふるレター」】が、2018年9月に対象者へ発送されました。転居先不明などの理由で転送された手紙を越谷市PTA連合会事務局で預かっています。心当たりのある方は3月31日(休)までに下記へお問い合わせください。 厨越谷市PTA連合会事務局(中央市民会館2階) ☎966-2100



しらこぼと基金助成事業

親子で楽しむ ひなまつり

時3月3日(火)、午前10時〜11時10分(9時45分受け付け) 厨レイクタウン水辺のまちづくり館 厨お話と歌遊び 厨0歳〜3歳のお子さんと保護者40組 厨無料 厨2月28日(金)

お知らせパック ~この指とまれ!~ おいでください

第39回市内婦人ソフトテニス大会

時2月25日(火)、午前10時から。雨天の場合2月27日(休)に延期 厨総合公園テニスコート 厨ダブルストーナメント 厨市内在住の女性(1人でも申し込み可) 厨1組1,500円 厨2月18日(休)までに電話で下記へ 厨越谷市婦人S.T.C.惣万 ☎988-4850

令和元年度 しがや文化芸術祭

厨時内場2月16日(日)。▷展示部門(華道、茶道、書道など)…午前10時〜午後5時、サンシティ展示ホール ▷出演部門(詩吟、日舞、民謡など)…正午〜午後5時、サンシティ小ホール 厨無料 厨当日会場へ 厨越谷市文化連盟事務局 ☎966-3121

手づくり体験講習会

時2月18日(火)、午前9時45分〜11時45分 厨桜井地区センター 厨ドールのブローチ、手まりづくり 厨材料費(ブローチは400円、手まりは500円) 厨裁縫セット 厨電話で下記へ 厨手作りクラブさくら草・大出 ☎080-5486-6649

消防

春の火災予防運動

2019年度全国統防火標語

「ひとつずつ いいね!で確認 火の用心」

越谷市消防本部では、3月1日(日)〜7日(土)の期間、春の火災予防運動を実施します。

市内では、2019年の1年間で84件の火災が発生しました。火災を起ささないために次のことに注意しましょう。

- ▽家の周りに燃えやすいものは置かず、扉や物置は必ず施錠する
- ▽ガスコンロのそばを離れるときは、必ず火を消す
- ▽寝たばこをしない
- ▽ストーブは、燃えやすいものから離して使用する
- ▽火災による逃げ遅れを防ぐため、住宅用火災警報器を設置する
- ▽寝具やカーテン、じゅうたんなどの燃えやすいものは、防災製品を使用する
- ▽消火器などを設置する

消防本部予防課 ☎974-1103

ちよこっと手話 (第20回)

★いつ ★どこ

日常会話で使う手話をちよこっと紹介します。皆さんも一緒に手話でお話してみませんか?

①いつ

胸の前で手のひらを身体に向け、両手を上下に置く。そのまま、軽く両手を2回握る。



②どこ

胸の前で右手の指を軽く曲げ、指先を下に向ける。



胸の前で右手の人差し指を立てて、左右に振る。



右の二次元コードから YouTubeでもご覧いただけます。



障害福祉課 ☎963-9164

◆**爆弾テロ災害活動訓練**
時 2月6日(木)、午前10時から
場 東武スカイツリーライン北越谷駅前広場 内北越谷駅西口バス停留所で爆弾テロ災害が発生し、負傷者が多数いるとの想定で、情報収集、避難誘導、救出救助、救急処置等の訓練を行います 消防防署 ☎974-110136



毎年人気の演奏会です

時 2月16日(日)、午後1時30分開演

◆**第22回越谷市消防音楽隊定期演奏会**

◆**消防演習・防火広報の実施**
時 2月16日(日)、午前9時45分
場 内 北越谷駅・新越谷駅
南口... 3月2日(月)、午前9時45分

消費生活相談事例

心当たりがない不審なメールが届いたら...

商品受注を装ったメールを不特定多数の人に送り、メールに返信してきた人の個人情報を読み出し架空請求するケースや、実際に商品らしきものを送り付け、代引きとして金銭を請求するトラブルの相談が増えています。

万が一連絡してしまったり、クレジットカードの番号を伝えてしまった場合は、すぐにカード会社にカード利用停止の依頼をしましょう。また、ふだんから同居家族等と「何日に商品が届く」と情報を共有しておきましょう。

不審なメールが届いたら消費生活センターにご連絡ください。

消費生活センター ☎965-8886



爆弾テロを想定した訓練です

広報こしがやへの会員募集や催し案内の掲載

「お知らせパック〜この指とまれ!〜」に、クラブ・サークルの会員募集、催し案内情報を掲載できます。掲載には団体登録と掲載依頼が必要です。掲載費用は無料です。令和2年度(2020年度)掲載分の受け付けを下記のとおり行います。

申し込み期間	広報紙に掲載できる月		掲載回数
	会員募集	催し案内	
1次 2月3日(月)~3月31日(火)	5月号・2021年1月号	5月号~2021年4月号	会員募集、催し案内を合わせて2回
2次 10月1日(木)~11月30日(金)	2021年1月号のみ	2021年1月号~4月号	会員募集、催し案内のどちらか1回

〈申込み〉 2月3日(月)〜3月31日(火)に、会則、会計報告、会員・役員名簿の写し(2019年度に登録している場合、会則、会員・役員名簿に変更がなければ会計報告のみ)を添えて、直接広報広聴課へ(土曜・日曜日、祝日を除く。午前8時30分〜午後5時15分)。掲載手続きのご案内は広報広聴課で配布するほか、市ホームページから印刷できます

*体育協会・レクリエーション協会・文化連盟・スポーツ少年団加盟団体および老人福祉センターのクラブ、ボーイスカウト・ガールスカウトは、団体登録が不要です(掲載依頼は必要)

問 広報広聴課 (本庁舎2階) ☎963-9117

認可外保育施設等の無償化給付には認定申請が必要です



令和2年(2020年)4月から認可外保育施設等を利用し、無償化給付を受けたい方は、認定申請が必要です。

〈対象〉 3歳〜5歳児クラスのお子さん、0歳〜2歳児クラスの市民税非課税世帯のお子さん

〈施設・サービス〉 認可外保育、一時預かり、病児保育、ファミリー・サポート・センター(いずれも市が認められた無償化の対象施設)

〈給付額〉 月額最大3万7000円まで(非課税世帯の0歳〜2歳児は月額最大4万2000円まで)

国の教育ローン(日本政策金融公庫)をご利用いただけます

高校、大学、各種学校や国外のこれらの学校への入学時、在学中にかかる費用を対象とした公的な融資制度です。

〈返済期限〉 15年以内。母子家庭の方などは18年以内

〈申込み〉 インターネットナビダイヤル ☎0570-108656、 ☎03-5536-108656



〈金利〉 年1.66%。母子

〈返済期間〉 15年以内。母子家庭の方などは18年以内

庫ホームページ(https://www.jfc.go.jp/n/finance/search/hiypan.htm)をご覧ください

40代から50代を迎える貴女に

『Ki・Re・Iのススメ』

～更年期とうまく付き合おう～

〈日 時〉 3月2日(月)、午前10時～正午

〈場 所〉 中央市民会館4階会議室A・B

〈内 容〉 テーマ「これからの未来予想図を描いてみよう～40代からをいきいき過ごすために～」。講師は埼玉県立大学の兼美幸さん

〈対 象〉 市内在住の女性40人

〈持ち物〉 筆記用具

〈申込み〉 受付中。電話で下記へ。下記の二次元コードから電子申請でも申し込みできます

問市民健康課 ☎978-3511



市民健康課
(保健センター)
☎343-0022
東大沢1-12-1



☎978-3511



講座・教室

旬の野菜をおいしく食べよう！ヘルシークッキング



時 ①2月19日(水) ②3月9日(月) いずれも午前10時～午後1時
因 テーマは①「女性の健康

時 ①2月25日(火) ②3月5日(水) ③3月14日(金) ④2月7日(金)から ⑤2月14日(金)から

ラク楽！ 男の料理教室 日 本味を食べ歩き

越谷市薬剤師会
薬の相談日(要予約)
2/25(火)・3/10(火)
午後1時～3時、越谷市薬剤師会事務局(中町6-6) ☎960-4100
*相談日の1週間前までに電話でご予約ください

もしものときは!

急患診療所などの救急医療は、急患(急性の病気)の診療が対象です。また、医療費が通常と異なる場合があります。日曜日や祝日に診療を行っている医療機関は、市ホームページや、公共施設にて配布している「越谷市の休日診療・救急医療のご案内」をご覧ください。

休日当番医

- 診療時間は医療機関や診療内容によって異なります。事前に各医療機関に電話連絡のうえ、受診してください。
- 2月11日(祝)**
▷産婦人科菅原病院 ☎964-3321
越ヶ谷1-15-2/産
▷武重医院 ☎975-0405
袋山1418-2 Nビル2階/内・外・消内・ア・レ・皮
▶きた歯科クリニック ☎963-4618
東越谷6-27-13/歯・小歯・矯正

- 2月24日(休)**
▷さくら皮膚科クリニック ☎964-1222
東越谷6-27-14/皮
▷しもかわクリニック ☎970-7770
袋山2048-1/内・小
▶栗田歯科医院 ☎964-0700
東越谷10-110-14/歯・小歯

夜間急患診療所

【休診日】なし(年中無休)
【診療科目】内科・小児科(内科的疾患)
【受付】午後7時30分～午後10時30分
【診療】午後8時～午後11時
【住所】東越谷10-31
【電話】048-960-1000
*薬の処方、原則1日分となります。翌日は、かかりつけ医を受診してください
*受診の際は、事前に電話のうえ、健康保険証等をお持ちください

探す 相談する

- <急病に関する相談・緊急に受診できる医療機関の案内>
- 埼玉県救急電話相談 #7119または☎048-824-4199
24時間365日実施。急な病気やけがに関して、看護師の相談員が受診すべきかどうかなどをアドバイスします。また、緊急に受診できる医療機関(歯科・口腔外科・精神科を除く)もご案内します。
 - 埼玉県AI救急相談
急な病気やけがに関して、チャット形式で相談した内容をもとにAI(人工知能)が受診すべきかどうかなどをアドバイスします。詳しくは、「埼玉県AI救急相談」で検索してください。
*いずれも医療行為ではなく、相談者へのアドバイスを行うものです
 - <緊急的な精神医療相談>
●埼玉県精神科救急情報センター ☎048-723-8699
休日や夜間の緊急的な精神医療相談。月曜～金曜日は午後5時～翌朝8時30分、土曜・日曜日、祝日は午前8時30分～翌朝8時30分。



音楽に合わせて楽しく運動してみませんか

●ハップちゃん体操公開練習
健康づくりのためにあなたも参加してみませんか。公開練習

この冬はインフルエンザの流行も早く、花粉症対策が望まれる季節が近づいてきました。花粉症患者も増加傾向にあり、当人にとっては悩みの種です。いろいろな花粉対策がありますが、私からは花粉

ハップちゃんグッズがもらえます(数に限りがあります)。
時 ①2月18日(火)：大相模地区センター ②3月2日(月)：保健センター。いずれも午前10時～11時30分 ③水分補給用の飲み物 ④当日会場へ

●おいしいランチで健康づくり！「カロリー控えめ料理教室」
時 2月26日(水)、午前10時～午後1時 ④南越谷地区センター、保健センター ⑤ヘルスマイト(食生活改善推進員)による講話と調理実習。いずれの会場も同じ内容です ⑥各会場24人 ⑦400円 ⑧受付中

●認知症サポーター養成講座
時 2月28日(金)、午後1時30分～3時30分 ④出羽地区センター ⑤多目的ホール ⑥認知症の方への接し方のヒントを学ぶロールプレイ、家族の体験談など ⑦市内在住・在勤で認知症サポーター養成講座を受講したことのある方40人 ⑧筆記用具、オレシリングまたは認知症サポーター証(オレシリングを紛失した方は申し込み時にお伝えください)、水分補給用の飲み物(必要に応じて) ⑨無料 ⑩

2月6日(水)から直接または電話で左記へ ⑪地域包括支援センター ⑫出羽(出羽地区センター内) ☎985-3303(土曜・日曜日、祝日を除く。午前9時～午後5時30分)

●介護予防リーダー養成講座
時 ①3月2日(月) ②3月4日

2月6日(水)から直接または電話で左記へ ⑬中央市民会館5階第4～6会議室 ⑭北部市民会館4階ホール ⑮理学療法士または作業療法士による講座の説明、体験、個別相談(説明会終了後、希望者のみ)。いずれの会場も同じ内容です ⑯市内在住で運動制限がなく介護予防リーダーの活動に関心のある20歳以上の方40人 ⑰無料 ⑱2月7日(金)、午前9時から電話で左記へ *介護予防リーダー養成講座は4人～5人の団体を対象としていますが、説明会は1人から参加できます ⑲地域包括ケア推進課 ☎963-9163



認知症予防についても学びます

健康情報コラム

早めの花粉症対策を

越谷市薬剤師会 藤田 照子

この冬はインフルエンザの流行も早く、花粉症対策が望まれる季節が近づいてきました。花粉症患者も増加傾向にあり、当人にとっては悩みの種です。いろいろな花粉対策がありますが、私からは花粉症の早めの服用をお勧めします。発症後の服薬が一般的ですが、花粉症の薬では症状が出てなくても服用を始めるのが正しく安全に服用してもらえるようになります。また、最新医療では杉花粉、ダニ等の舌下免疫療法も始まりました。開始時期、専門医療機関などについては薬

花粉症薬は抗アレルギー剤、ステロイド薬、点鼻薬、点眼薬等さまざまですが、医師が患者さんの症状に合った医薬品を処方します。私たち薬剤師は、薬の説明、服薬方法、飲み合わせなど、患者さんに正しく安全に服用してもらえるようにします。

最後に、病院・医院、薬局に行く時は「お薬手帳」を忘れずに持参してください。お薬手帳には、ご自身の気になったこと、質問、疑問、何でも書き留めていただければ結構です。自分のお薬日記としてぜひ活用ください。

健(検)診
相談



◎リハビリなんでも相談

時間①2月13日(木)：ゆりのき荘
②2月18日(火)：保健センター
③2月21日(金)：くすのき荘
④3月3日(火)：保健センター
①③は午前9時30分～11時、②④は午前9時～11時30分 囚リハビリ(機能訓練の方法・腰痛予防・筋力向上など)について、理学療法士や作業療法士による個別相談 囚各回8人 囚

①③当日会場へ ②④受付中
◎歯科健診・相談・歯の健康
健康長寿の 第一歩

時間▽2月19日(水)：市役所第三庁舎5階会議室7 ▽3月4日(水)：保健センター。いずれも午後1時30分～3時 囚歯科健診・相談、ブラッシング指導。治療は行いません 囚各回20人 囚受付中。電話または市ホー



ムページから電子申請で申し込み

●令和2年度(2020年度)乳がん(集団) 検診の申し込みについて

検診の申し込みは、往復はかきで3月から受け付けを開始する予定です。受付期間など詳しくは広報こしがやお知らせ版3月号でお知らせする予定です。
*現在はまだ申し込みを受け付けていません

◎栄養士にきく! 食生活なんでも相談

時間2月13日(木)、午前9時～11時 囚栄養士による生活習慣病予防等の個別相談 囚3人 囚受付中。事前予約制で、随時相談あり



越谷市医師会
産婦人科菅原病院
☎964-3321
寺内 文敏

卵巣がんの予防は可能?

日本における卵巣がん患者は、年々増加傾向にあります。また、それに伴い死亡者数も増加しており、現在では、婦人科がん(子宮がんなど)の中で最も死亡率の高い病気となっています。なぜならば、卵巣がんは診断された

時点で約70%近くが転移を認める進行例だからです。つまり、早期に見つけることが大変難しい病気なのです。その理由としては、早い段階では自覚症状に乏しいため、ということが考えられます。乳がんもしくは卵巣がん

生活習慣病予防
7大セミナー
(腎臓病)



生活習慣病の基礎知識と予防方法について、医師が分かりやすく解説します!

〈時間〉 2月20日(木)、午後2時30分～4時30分
〈会場〉 中央市民会館5階第4～6会議室
〈内容〉 「新たな国民病を早期発見! 腎臓病予防セミナー」。講師は小尾医院医師の大園弘之さん
〈対象〉 市内在住で生活習慣病予防に関心のある方100人
〈持ち物〉 健康診査の結果、筆記用具
〈申込み〉 受付中。電話で下記へ。右記の二次元コードから電子申請でも申し込みできます
☎市民健康課 ☎978-3511



大人の風しん
対策について

令和4年(2022年)3月31日までの一時的な措置として、該当する方に風しんの抗体検査および予防接種を実施します。令和元年度は、昭和47年4月2日～54年4月1日生まれの男性に對して5月下旬にクーポン券を発送しました。詳しくは市ホームページをご覧ください。囚風しん抗体検査1回、MRワクチン1回(必要時) 囚市内に住民登録のある昭和37年4月2日～54年4月1日生まれの男性。予防接種は、次の①・②のいずれかに該当する方。①風しん抗体検査の結果、予防接種が必要と診断された ②平成26年

1 囚市民健康課 ☎978-3511

ご協力ください
愛の献血



時間2月10日(月)、午前10時～11時45分、午後1時～4時 囚市役所本庁舎入口
なお、越谷レイクタウン献血ルーム(イオンレイクタウンmorill階) ☎987-1137(37)でも献血ができます。全血献血は午前9時45分～午後5時30分、成分献血は午前9時45分～午後4時30分です。そのほかの献血できる場所は日本赤十字社ホームページで検索できます。

カードルーペ等の記念品をプレゼントしています。60歳～64歳に献血をすると、献血可能年齢が69歳まで延長されます。ぜひこの機会に献血を始めてみませんか。
*記念品の配布はなくなりしだい終了します
囚保健総務課 ☎973-17530

シニア60、64初回献血
キャンペーン

埼玉県では、3月末まで献血の申し込みをされた際に、



旧優生保護法による優生手術などを受けた方へ
国から一時金が支給されます

平成31年(2019年)4月24日に「旧優生保護法一時金支給法」が成立し、施行されました。
〈請求期限〉 旧優生保護法一時金支給法が施行した日から5年以内
〈一時金の金額〉 320万円(一律)
〈対象〉 ①または②に該当するご存命の方。①昭和23年9月11日～平成8年9月25日に、旧優生保護法に基づく優生手術を受けた(母体保護のみを理由として手術を受けた方は除く) ②①と同じ期間に生殖を不能にする手術または
は放射線の照射を受けた(母体保護や疾病の治療などを目的とする手術等を除く)
〈受付・相談〉 請求書に必要事項を記入し、直接または郵送で旧優生保護法一時金受付・相談窓口(☎330-19301)さいたま市浦和区高砂3の15の1。☎048-8331-2777へ(土曜・日曜、祝日、年末年始を除く)。詳しくは厚生労働省・県・市それぞれのホームページをご覧ください
囚市民健康課 ☎978-3511

地域子育て支援センター

いずれも電話での申し込みは申し込み順です。下記のほか、おひさまの子(東越谷8-41-1)、にこにこ(北川崎729-1)、ぽかぽか(南荻島330-1)でも子育て講座を開催しています。詳しくは「しがや子育てネット」をご覧ください。子育て電話相談は各地域子育て支援センターへ。

☆すくすく(七左町1-347 南越谷保育園内) ☎990-5003

日程	講座名(内容)	対象
2/26(水) 10:00~11:00	れいんぼう「お店屋さんごっこ」 親子でお店屋さんごっこをして楽しみます	2歳~就学前のお子さんと保護者15組
〈申込み〉 2/7(金)から電話ですくすくへ(13:00~16:30)		

☆たけのこ(大竹815-1 おおたけ保育園内) ☎977-5311

日程	講座名(内容)	対象
2/19(水) 10:00~11:00	お店屋さんごっこに参加しよう	1歳~就学前のお子さんと保護者20組
〈申込み〉 2/7(金)から電話でたけのこへ(13:30~15:30)		

☆げんき(レイクタウン8-3-5 越谷レイクタウンさくら保育園内) ☎988-0863

日程	講座名(内容)	対象
2/26(水) 10:00~11:00	子育て講座 (トランポリンやトンネルで体を動かそう!)	はいはいができるお子さん ~就学前のお子さんと保護者10組
〈申込み〉 2/10(月)から電話でげんきへ(13:00~17:00)		

☆きらきら(谷中町2-88-4 松沢保育園内) ☎080-1058-3953

日程	講座名(内容)	対象
2/27(木) 9:50~10:50	子育て講座「保育施設への入園前の準備と心構え」 相談コーナー「困っていることはありませんか?」	2歳~就学前のお子さんと保護者10組
〈申込み〉 2/13(木)から電話できらきらへ(13:00~15:00)		

☆森のひろば(新越谷1-31-18 認定こども園わかばの森ナーサリー内) ☎993-4154

日程	講座名(内容)	対象
2/21(金) 10:00~11:00	親子でふれあい遊び「もうすぐひなまつり」 かわいいおひなさまになあれ♡~子育て相談~	3カ月~5カ月のお子さんと保護者10組
〈申込み〉 2/10(月)から電話で森のひろばへ(13:00~15:30)		

☆おへその広場(相模町3-220-1 の〜びるこどもの家保育園内) ☎988-8180

日程	講座名(内容)	対象
2/20(木) 10:00~11:00	みんなでつくりたい おへその広場 ~園児と一緒にリズム遊びをしたり、製作をしませんか?~	1歳~就学前のお子さんと保護者12組
〈申込み〉 2/7(金)から電話でおへその広場へ(9:00~16:30)		

☆たんぼぼ(袋山1956-1 袋山保育園内) ☎979-0520

日程	講座名(内容)	対象
2/26(水) 10:00~11:30	出前保育in大袋地区センター (親子リズム遊び&おたのしみシアター)	0歳~就学前のお子さんと保護者
〈申込み〉 当日会場へ。月曜~土曜日の9:00~16:00に園庭開放、毎週木曜日の11:30~12:30のランチタイムに室内開放しています		

☆のびるば広場(南越谷1-12-11イーストサンビル2-5階A 南越谷保育ステーション隣) ☎987-7088

日程	講座名(内容)	対象
2/15(土) 10:00~11:30	子育て小学習会「子育てスキルアップ講座」 ~心理学を活かしてこどもの関わりに繋げよう~	大人15人 *0歳のお子さんは同席できません *1歳以上のお子さんの有料保育あり
〈申込み〉 2/7(金)から電話でのびるば広場へ(8:30~16:30)		

☆こあら教室(大間野町5-147-1 認定こども園小牧内) ☎985-4890

日程	講座名(内容)	対象
2/25(火) 11:00~12:00	一緒に食べよう! 自園給食	2歳~就園前のお子さんと保護者8組
〈申込み〉 2/7(金)から電話でこあら教室へ(10:00~16:00)		

☆あおとり(川柳町1-582-1 埼玉東萌保育園内) ☎973-7463

日程	講座名(内容)	対象
2/25(火) 11:15~12:00	もぐもぐパクンおいしいね! 離乳食(中期)を食べよう	7カ月~8カ月のお子さんと保護者5組
〈申込み〉 2/14(金)から電話であおとりへ(13:00~16:30)		

子育て講座



費用や持ち物については各施設にお問い合わせください。下記以外の子育て講座の情報は「しがや子育てネット」(http://koshigaya-kosodate.net/)をご覧ください。

保育ステーション

○北越谷保育ステーション(大沢3-6-1パルテきたこし3階) ☎970-8200

日程	講座名(内容)	対象
2/8(土) 10:00~11:00	親子講座「親子でリズムを楽しもう」	1歳~就学前のお子さんと保護者15組
2/15(土) 10:00~11:00	身体をほぐしませんか? タイ式ヨガ ルーシーダットン	1歳~就学前のお子さんをもつ保護者10人*お子さんの有料保育あり
〈申込み〉 2/7(金)から電話で北越谷保育ステーションへ(10:30~16:00)		

○南越谷保育ステーション(南越谷1-12-11イーストサンビル2 5階) ☎987-6300

日程	講座名(内容)	対象
2/17(月) 14:30~15:00	♪おやつの日 親子で作れる簡単メニュー「青のりせんべい」	1歳~就学前のお子さんと保護者9組
2/25(火) 10:00~11:00	♪子育てハンドメイド「フェルトで作るオリジナルアクセサリー」	大人15人 *1歳以上のお子さんの有料保育あり
〈申込み〉 2/7(金)から電話で南越谷保育ステーションへ(8:30~16:30)		

○レイクタウン保育ステーション(レイクタウン4-4) ☎940-6883

日程	講座名(内容)	対象
2/14(金) 10:00~11:00	「運動遊び」体育マットや跳び箱などで身体を動かして遊びましょう	0歳~就学前のお子さんと保護者10組
2/25(火) 10:00~11:00	「ひな祭り会」ひな祭りの雰囲気を楽しみましょう	0歳~就学前のお子さんと保護者10組
〈申込み〉 2/7(金)から電話でレイクタウン保育ステーションへ(10:00~16:00)		

子育てサロン

□子育てサロン ☎961-3623

会場…子育てサロン(南越谷1-11-4新越谷駅ヴァリエ1階) 時間…10:30~11:30

日程	講座名(内容)	対象
3/5(木)	赤ちゃんとおそろぼう(わらべうた遊び、簡単工作、おはなし等)	6カ月以上1歳未満のお子さんと保護者10組
3/12(木)	ベビーのためのエクササイズとマッサージ(スキンシップ遊び、赤ちゃんの発達に関するおはなし等)	3カ月~6カ月のお子さんと保護者10組
3/19(木)	英語であそぼう~Easterを楽しもう~ (イースターをテーマとした英語の歌、ゲーム、工作、英語の絵本等)	1歳5カ月以上4歳未満のお子さんと保護者10組
3/26(木)	赤ちゃんとも英語であそぼう(英語の歌と体操、英語の絵本、手遊び、ママの子育てトーク等)	6カ月以上1歳未満のお子さんと保護者10組
〈申込み〉 2/10(月)までに、メールで講座名・実施日・親子の氏名(ふりがな)・お子さんの年齢・住所・電話番号、件名に「講座名」を記入し、申し込み専用アドレスk-kouza@koshigaya-syakyu.comへ。応募は1人1講座のみで市内在住の方。応募多数の場合は抽選となります。参加可否を必ず返信しますので、月末までに返信のない方は、電話でご確認ください		

□つどいの広場はぐはぐ ☎080-2055-2092

〈ホームページ http://hug-hug-koshigaya.jimdo.com〉

会場…①~④つどいの広場はぐはぐ(花田5-17-7)、⑤~⑦宮本町二丁目第一自治会館(宮本町2-150-3)

時間…①~③⑤10:30~11:30、④(1)10:10~10:50、④(2)11:10~11:50、⑥10:00~10:45、⑦11:00~11:40

日程	講座名(内容)	対象
①3/3(火)	ひな祭りお楽しみ会	就園前のお子さんと保護者15組
②3/6(金)	ベビーサロン	3カ月~10カ月のお子さんと保護者10組
③3/12(木)	産後ママのための骨盤ケア	就園前のお子さんと保護者10組
④3/17(火)	ベビーリズム(1)(2)	歩きはじめまでのお子さんと保護者各10組
⑤3/18(水)	乳幼児おはなし会とわらべうた 出張ひろばのさくらんぼ	就園前のお子さんと保護者10組
⑥3/23(月)	出張ひろばのキッズリズム	歩いている就園前のお子さんと保護者10組
⑦3/23(月)	出張ひろばのベビーリズム	歩きはじめまでのお子さんと保護者10組

〈申込み〉 2/14(金)まで(消印有効)にはぐはぐホームページから申し込みフォームで、または往復はがきに講座名・実施日・住所・親子の氏名(ふりがな)・お子さんの年齢・電話番号を記入し、つどいの広場はぐはぐ(☎343-0015花田5-17-7)へ。往復はがき1枚につき1講座の申し込み。市内在住の方。応募多数の場合は抽選となります

□みんなのひろばフェリーチェ ☎971-3808(子育てサポーターチャオ事務局内)

会場…①③⑤みんなのひろばフェリーチェ(東大沢2-5-1コープみらいコープ北越谷店コープルーム2階)、②男女共同参画支援センター「ほっと越谷」(パルテきたこし3階)

時間…①③④10:30~11:30、②10:30~12:00、⑤14:30~15:30

日程	講座名(内容)	対象
①3/3(火)	3月生まれのお誕生会 (手形・写真・お話し会等)	3月生まれのお子さん(就学前)と保護者10組
②3/6(金)	小児科医による専門講座「アレルギーについて知ろう!」	就学前のお子さんと保護者15組
③3/8(日)	ファミリーデー 家族で応援! ハイハイレース	ハイハイができるお子さんと保護者10組
④3/10(火)	私のからだメンテナンス講座「バランスボールエクササイズ」	就園前のお子さんと保護者6組
⑤3/12(木)	理学療法士による専門講座「抱っこやおんぶの姿勢のお話&身体ケア体操」	0歳~1歳のお子さんと保護者10組

〈申込み〉 2/15(土)までに、電話(フェリーチェ☎080-2244-9805(火曜・木曜・土曜、10:00~16:00))、またはメールに講座名・親子の氏名・お子さんの年齢・住所・電話番号、件名に「フェリーチェ講座申込み」と記入し、申し込み専用アドレスfelice@koko-chaou.comへ。各講座に重複して申し込みできません。市内在住の方。応募多数の場合は抽選となります

〈広告〉



公営 越谷市斎場の
家族葬18.5万円(税別)

自分の・家族の
安心のために…

事前相談

費用はどれくらい? 何を決めればいいのか?
葬儀の流れがわからない!

お葬式セミナー 2月13日(木)午後2時~
場所: 越谷駅前斎場 越谷市赤山本町 1-2

家族葬はおまかせください!!

ありがとうございますで見送る空間創造

株式会社 **アートエンディング**

事前相談いつでも無料で受けします

通話無料 **0120-098-940**

越谷市赤山本町1-1 ※駅徒歩1分

★セールスの電話や訪問は一切いたしません

霊安室

一日
無料券

◆各種相談(祝日・年末年始を除く) 相談は無料です

市民相談

●市民相談

〈一般(相続、離婚、賠償などの民事関係) 時毎週月曜～金曜日、午前9時～午後4時30分(正午～午後1時を除く)

〈交通事故相談 時毎週月曜・木曜日、毎月第1・3火曜日。午前9時～午後4時30分(正午～午後1時を除く)。要事前連絡

いずれも場中央市民会館4階第1相談室 問くらし安心課 ☎963-9156

●消費生活相談

時毎週月曜～金曜日、午前9時30分～午後3時30分(正午～午後1時を除く) 内商品やサービスの疑問や不審、訪問販売のトラブル、多重債務など 場問消費生活センター(中央市民会館4階) ☎965-8886

●弁護士による法律相談(予約制)

時毎週水曜日、毎月第1～4金曜日、午後1時20分～4時20分(第2金曜日は午後4時～7時)。相談日の前日午後1時から電話のみで予約受け付け(12日(水)の予約は、10日(月))。定員6人 場中央市民会館4階第4相談室 内日常生活の法律上の諸問題、交通事故による補償問題、手続きなど 問くらし安心課 ☎963-9156

●司法書士法律相談(予約制)

時毎週火曜・水曜・金曜日、午後1時～4時。毎週土曜日、午前10時～午後1時(予約は平日午前10時～午後4時) 内裁判・その他法律、遺言・相続・登記、成年後見・家事事件、クレジット・サラ金、多重債務 場問埼玉司法書士会越谷総合相談センター(越ヶ谷2-8-24森田ビル202号) ☎048-838-7472

●登記相談

(司法書士・土地家屋調査士) 時毎月第1水曜日、午前9時～正午 場中央市民会館4階第2相談室 問くらし安心課 ☎963-9156

●税務相談

〈税理士〉 時毎月第1月曜日、午前10時～午後3時(正午～午後1時を除く) 場中央市民会館4階第2相談室 問くらし安心課 ☎963-9156

〈税理士会越谷支部税務相談所〉 時毎週月曜・木曜日、午後1時～4時。要事前連絡 場税理士会越谷支部税務相談所(赤山町3-2-3野崎ビル2階、越谷税務署前) 問関東信越税理士会越谷支部 ☎962-6131

●行政相談

時毎月第2金曜日、午前9時～正午 場中央市民会館4階第2相談室 内行政上の諸問題関係 問くらし安心課 ☎963-9156

●行政書士相談(埼玉県行政書士会越谷支部)

時毎月第1金曜日、午前10時～午後3時(正午～午後1時を除く) 場中央市民会館4階第2相談室 内相続、遺言、金銭貸借等の書類の作成など 問くらし安心課 ☎963-9156

仕事・経営相談

●労働相談(社会保険労務士)

時毎週金曜日、午後1時～4時(受け付けは3時30分まで) 場産業雇用支援センター3階相談室 問産業支援課 ☎967-4680

●内職相談

時毎週火曜・木曜日、午前10時～午後3時30分(正午～午後1時を除く。受け付けは午前10時～11時30分、午後1時～3時) 場産業雇用支援センター3階相談室 問産業支援課 ☎967-4680

●早期就職(キャリアコンサルタント)

時毎週月曜～金曜日(月曜～水曜日は要予約)、午前9時～午後5時(正午～午後1時を除く。受け付けは午後4時30分まで) 場産業雇用支援センター3階相談室 問産業支援課 ☎967-4680

●経営・創業相談

時毎週月曜～水曜・金曜日、午前9時～午後4時(正午～午後1時を除く。要予約)。出張相談にも応じます 場問産業雇用支援センター二番館 ☎967-2424

●職業相談

時毎週月曜～金曜日、午前8時30分～午後5時15分(毎月第1・3土曜日、午前10時～午後5時) 場問ハローワーク越谷 ☎969-8609

●事業所の求人相談

時毎週月曜～金曜日、午前8時30分～午後5時15分 場問ハローワーク越谷 ☎969-8609

女性・人権相談

●DV相談

①時毎週月曜～金曜日、午前10時～午後4時(正午～午後1時を除く) 場問女性・DV相談支援センター ☎963-9176

②時毎週水曜・金曜日、午後5時～8時(電話相談のみ) 問女性・DV相談支援センター ☎970-7415

●女性相談

内生き方やパートナーについての相談

①時毎週月曜～金曜日、午前10時～午後4時(正午～午後1時を除く) 場問女性・DV相談支援センター ☎963-9176

②時毎週水曜・金曜日、午後5時～8時(電話相談のみ) 問女性・DV相談支援センター ☎970-7415

③時毎週土曜日、午前10時～午後4時(正午～午後1時を除く) 場男女共同参画支援センター 問女性・DV相談支援センター ☎963-9176(毎週月曜～金曜日、午前10時～午後4時(正午～午後1時を除く))

●人権相談(人権擁護委員)

①時毎月第1・3木曜日、午後1時～4時 場中央市民会館4階第4相談室 問人権・男女共同参画推進課 ☎963-9119

②時毎週月曜日、午前9時～午後4時 場問さいたま地方法務局越谷支局 ☎966-1321

子ども・教育相談

●青少年相談

時毎週火曜・水曜・金曜日、午前9時～午後4時 場問青少年相談室(越谷市教育センター内) ☎964-0272

●家庭児童相談

時毎週月曜～金曜日、午前9時～午後4時(正午～午後1時を除く)。来所の場合は事前に電話でお問い合わせください 場中央市民会館4階第6相談室 問家庭児童相談室(子育て支援課) ☎963-9172

●教育相談

時毎週月曜～土曜日、午前9時30分～

午後4時45分(電話相談は午前9時～午後8時30分)。メール相談は市ホームページで「教育相談」を検索 場問越谷市教育センター(増林3-4-1) ☎962-9300、962-8601、ハートコール(子ども専用電話相談) ☎962-8500

住まい相談

●不動産相談

時毎月20日、午前10時～午後3時(正午～午後1時を除く) 場問埼玉県宅建協会越谷支部(越ヶ谷2-8-23) ☎964-7611

●住宅リフォーム・耐震相談

時毎月第3火曜日、午前9時30分～11時30分(第2火曜日までに要予約) 場中央市民会館4階第4相談室 問建築住宅課 ☎963-9205

●マンション管理相談

時毎月第3火曜日、午後1時30分～4時30分(第2火曜日までに要予約) 場中央市民会館4階第4相談室 問建築住宅課 ☎963-9205

●空家等相談

時毎月第1月曜日、午後1時30分～3時30分(要予約) 場中央市民会館4階第4相談室 問建築住宅課 ☎963-9235

福祉相談

●福祉なんでも相談

時毎週月曜～金曜日、午前8時30分～午後5時15分。場問福祉なんでも相談窓口(市役所本庁舎1階総合受付隣) ☎963-9150

●介護相談(介護事業所で働く方)

時2月18日(火)、午後7時～9時 場中央市民会館4階第4相談室 問介護保険課 ☎963-9305

●生活自立相談「よりそい」

時毎週月曜～金曜日、午前9時～午後5時 場市役所第三庁舎2階生活福祉課 内生活にお困りの方の相談 問生活自立相談「よりそい」 ☎963-9212

●成年後見相談

時毎週月曜～金曜日、午前8時30分～午後5時 場中央市民会館1階越谷市社会福祉協議会 問成年後見センターこしがや ☎966-2281

〈広告〉

獨協大学オープンカレッジ お問い合わせ・資料請求(送料無料) ☎ 048-946-1678
 エクステンションセンター どのタイミングでも受講できます
 〒340-0042 埼玉県草加市学園町1-1

大学で学べる生涯学習講座で、どなたでも受講できます。昨年度の受講生は3,118人、16歳から90歳までの幅広い世代の方が学ばれました。

5月開講 100講座

仏像 源氏物語 バストゥール 日本近現代史 会計 謡 朗読 百人一首 社交ダンス 英会話 民俗学 衛星で見る地球 ナポレオン 万葉集 古代オリエント史 ボイストレーニング 西洋美術史 法律 新聞を読む 地域の環境

図書館が利用できます

獨協大学前(草加松原)駅徒歩5分

相対性理論 ドイツ語 吾妻鏡 女性の健康 カム 英語で学ぶ江戸絵画 韓国大衆歌謡 ジェイムズ・ジョイス 香道 外国語9言語など

仲人おばさんと “婚活” しませんか!

●真剣にお考えの20代～50代の方
 ●会員18万人以上からお相手探し
 ●毎月1回のカウンセリングと随時のフォロー
 ●お見合い・交際・デート・プロポーズのアドバイス

地元で愛され21年 090-3045-8525 又は 979-9300
ベルミー越谷 越谷市下間久里 755-4(要予約)

2020年4月入学 受講生募集 埼玉県委託公共職業訓練 長期高度人材育成コース

国家資格(介護福祉士)を取得して 正社員就職を目指す!

◆講座名 K02-6介護福祉士養成 ◆募集人数 17名
 ◆募集期間 1月31日(金)～2月21日(金)
 ◆授業料 無料(テキスト等教材は自己負担)
 ◆相談見学 平日9時～17時(要連絡) [土日は要予約]

!詳細は本校にお問い合わせください!

資料請求・お問い合わせ先 **吉川福祉専門学校** JR武蔵野線吉川駅徒歩5分
 吉川市保1-23-14 TEL.048-984-4701

越谷市でのご葬儀は24時間365日対応の セレモニーにお任せください。

セレモニー 検索

☆☆☆☆ 全互協葬儀品質認定 全互協葬儀品質認定 取得

おもてなし規格認定 2018(紅)登録

東武スカイツリーライン「越谷駅」東口 駅前 **越谷東口ホール** ☎0120-45-8000 越谷市弥生町3-19

越谷市立図書館前バス停 徒歩2分 **越谷ホール** ☎0120-71-1145 越谷市東越谷4-2-15

東武スカイツリーライン「新越谷駅」東口 JR武蔵野線「南越谷駅」 徒歩5分 **南越谷ホール** ☎0120-31-2000 越谷市南越谷2-14-33

セレモニーはきれいな霊安室完備 無料「事前相談」「事前見積」「館内見学」随時受付中 くわしくはお問合せください

おかげさまで「知人に紹介したい葬儀 第1位※」に、セレモニーが選ばれました

※[調査企画:日本マーケティングリサーチ機構 調査概要:2018年9月期 サイトのイメージ調査]

借金問題・離婚・相続・不動産・交通事故・損害賠償 など

せんげん台法律事務所 SENGENDAI LAW OFFICE

弁護士 廣部 俊介 平成17年弁護士登録・埼玉弁護士会所属

TEL 048-993-4195 〒343-0042 埼玉県越谷市千間台東1-9-12 池澤第二ビル5F

相談料 ●借金・交通事故被害は無料 ●法テラス無料相談取扱あり ●その他初回相談料 30分3,000円(税込)

日光街道(国道4号) せんげん台駅

まちのわだい my town topics

寒空の下 元気いっぱい投・打・走



ボールの投げ方を指導する三森選手(中央奥)

「三森選手は子どもたちに「野球は楽しんでやるのが何よりも大事。いずれ苦しい時期も来るかもしれないが、初心を忘れないでほしい」と話しました。

1月5日、川柳小学校校庭で本市出身のプロ野球選手の三森大貴選手(福岡ソフトバンクホークス)による少年少女野球教室が行われました。

当日は、川柳小・蒲生南小・明正小に通学する児童ら54人が参加。バッティングなどを教わったほか、教室の最後には三森選手も加わったグループ対抗リレーを行いました。

ソフトバンク三森選手の野球教室

今年度の新成人は3,491人



新成人代表が市長の前で誓いの言葉を述べました

新成人代表が市長の前で誓いの言葉を述べました。誓いの言葉を述べました。

1月12日、市内11の会場で令和元年度(2019年度)越谷市成人式が開催されました。越谷市の成人式は、地域の方と

新成人で組織された実行委員会が企画・運営を行っています。栄進中で行われた大

令和元年度越谷市成人式

ホームゲーム開催による地域活性・振興を協力して実施



高橋市長になでしこリーグ2部昇格を報告しました

高橋市長になでしこリーグ2部昇格を報告しました。FC十文字VENTUSが市長を表敬訪問しました。

1月22日、埼玉県を拠点に活動する女子サッカーチームのFC十文字VENTUSが高橋市長を表敬訪問しました。

FC十文字VENTUSは、2020シーズンからのなでしこリーグ2部昇格を市長に報告。昇格に伴い、しらかばと運動公園競技場でホームゲームを開催し、地域活性・振興を実施する旨の申し出を受けました。市長は「女性の活躍が期待されているなかでプロ化を目指すことは、とても素晴らしいと思います。ぜひ、頑張ってください」と激励を送りました。

FC十文字VENTUSが市長を表敬訪問

わがまち この人

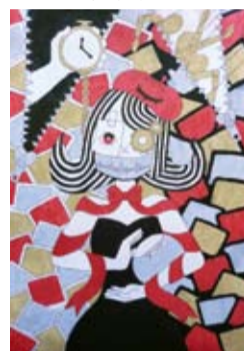


あおき あかね 青木 暁音さん (富士中学校2年生)

中村キース・ヘリング美術館(山梨県北杜市)主催「第11回中村キース・ヘリング美術館国際児童絵画コンクール」の13歳~17歳の部でパトリシア・フィールド賞(審査委員賞)を受賞

「最初に受賞の連絡をもらったときは、本当に信じられませんでした」と話す青木さん。コンクールのホームページに自分の作品が掲載されているのを見て、家族みんなで喜んだ。

「受賞作品の「時の少女」は、強いメッセージ性が評価された。「現代の人々の姿を作品に入れたいな」と思いました。働き過ぎについて取り上げたニュースを見たことから、仕事に追われて自由な時間を求めている人々を描きました。作品に描かれているイメージは、「ムーブメント(うごき)」というテーマから思いついた。



受賞作品「時の少女」

所属する美術部では、絵画コンクールに出品する作品や文化祭で展示する立体造形などを作ってきた。「毎回作品へのアドバイスをくれたり、参考書を買ってくれたりする家族の応援が力になっています。今の目標は、美術科のある高校に進学することです。」



vol.16 釜めしセット (割烹 若松)



釜めしセット1,155円~(税込み)

かつおと昆布の一番だしを使い、注文を受けてから新潟産コシヒカリを一釜ずつ炊き上げる、老舗割烹料理店の看板メニュー。五目・鶏・エビ・カニの4種類から選べる。

こしがや愛されグルメ情報を配信中!

こしがや愛されグルメホームページやスマホアプリ「Instagram」、ラジオ「こしがやエフエム」(86.8MHz)で愛されグルメの情報を配信中。ラジオは毎月第2木曜日、午後6時5分ごろから!



愛されグルメホームページ



店舗情報 営業時間 11:30~14:00 17:00~22:00 定休日 原則月曜日(要確認) 所在地 弥生町11-2 問合せ ☎962-7550

おすすめポイント

炊きたてのご飯が釜にたっぷり入っていてボリューム満点。具材の味もしっかり染み入っています。平日のみ付いてくる玉子焼きも人気です!



こしがやの未来を創る魅力宣伝大使 越谷アルファーズ 越谷 宗一郎選手

ラジオ広報番組

教えて!ダイジ先生 ~越谷のココが大事~ 2月のテーマ:越谷の地名③ 2月15日(土) 12:30~17:30

テレビ広報番組

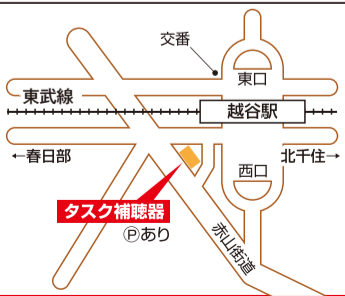
いきいき越谷 2月の内容:越谷産いちごを楽しもう! 2月15日(土) 9:30~ 2月17日(月)~23日(祝) 9:00~、20:00~

(広告)

タスク補聴器

安心の証 40年の実績と信頼 認定補聴器専門店だから安心です

☎048-965-8860 越谷駅西口徒歩1分 タスク補聴器 検索 埼玉県越谷市赤山本町1-3 営業時間10:00~18:00 定休日 日曜・祝日



越谷店

24時間営業 "いつでも"便利に"安心"を

越谷宮本店 〒343-0806 越谷市宮本町1-178 電話:048-969-6908

越谷登戸店 〒343-0846 越谷市登戸町32-30 電話:048-990-3328

welcia ウエルシア薬局

*12月の交通事故639件 死者2人 負傷者84人 *12月の火災4件 救急出動回数1,482件

市の人口 令和2年(2020年)1月1日現在

人口 34万4,528人(前月比13人増) 男 17万1,353人(前月比30人減) 世帯 15万5,617世帯(前月比109世帯増) 女 17万3,175人(前月比43人増)