



今号の主な内容

- 新型コロナウイルス感染症関連情報 ②
- 体育・スポーツの振興に貢献した方に贈られる越谷市体育賞……………⑥
- 農家直営の体験農園で野菜作りを始めてみませんか……………⑥
- 市政移動教室の参加団体を募集します ⑧

発行/越谷市 ☎343-8501 埼玉県越谷市越ヶ谷4-2-1 ☎048-964-2111(代表) ☎048-965-6433
http://www.city.koshigaya.saitama.jp/ *広報紙は市ホームページからもご覧になれます 編集/広報広聴課

新保健センターは、現行の保健センターの役割を基本としつつ、施設機能を見直し、市民の健康づくりや保健・医療・福祉の連携強化など地域保健のさらなる拡充を図っていくことができる施設として新たに建設したものです。

場所は、越谷市保健所の敷地内に移転し、保健所と一体的に整備することで、市立病院を含め、市の保健機能を一カ所に集約しました。

保健所を中心とし、互いの施設が連携し、総合的な地域の保健衛生サービスを提供することで、「地域の保健医療の拠点」としての役割を担います。



4月1日(水)から供用開始

新保健センターが完成

市立病院・保健所との連携を強化し、地域の保健医療の拠点へ

保健センター概要

所在地	東越谷十丁目31番地(越谷市保健所南側)
開所時間	午前8時30分～午後5時15分
アクセス	<p>■東武スカイツリーライン・越谷駅 東口より朝日バス「市立病院行き」、「市立病院経由総合公園・増林地区センター・いきいき館行き」、「市立病院経由吉川駅北口・レイクタウン駅行き」越谷市立病院下車</p> <p>*JR武蔵野線・南越谷駅、越谷レイクタウン駅からもバスが運行しています(いずれも「越谷市立病院」下車)。乗り場など詳しくは、駅前広場の「路線バス乗り場・タクシー乗り場のご案内」をご覧ください</p>
駐車場	72台(車いす使用者用3台、思いやり3台含む)

4月1日から電話・ファクス番号が変わります	
市民健康課(保健センター1階)	☎960-1100、FAX967-5118
子育て世代包括支援センター	☎961-8040、FAX967-5118
地域医療課(保健センター2階)	☎972-4777、FAX972-6244

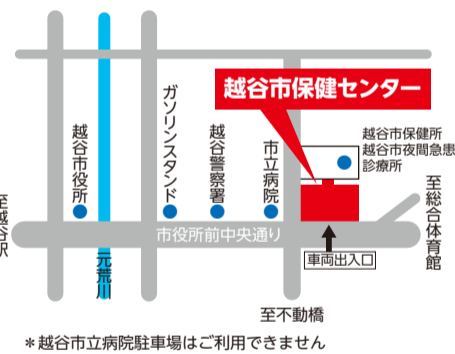
2月16日、東越谷に新たに完成した保健センターで竣工式典が行われました。

式典では、保健センターの整備事業に対する寄付をいただいた越谷市医師会、越谷市歯科医師会、越谷市薬剤師会へ感謝状の贈呈などを行いました。

5(3月31日)まで



竣工式典でのテープカットの様子



内覧会中止のお知らせ

3月13日(金)・14日(土)に内覧会を予定していましたが、新型コロナウイルス感染症拡大防止のため中止とします。

2面に新型コロナウイルス感染症関連情報を掲載しています

日時	対戦相手	会場
3/14(土)・15(日) 15:00から	アースフレンズ東京Z	総合体育館メインアリーナ(増林2-33)
3/20(祝)・21(土) 14:00から	信州ブレイブウォリアーズ	松本市総合体育館(長野県松本市美須々5-1)
3/28(土)・29(日) 15:00から	Fイーグルス名古屋	総合体育館メインアリーナ(増林2-33)
4/4(土)18:30から ・5(日)15:00から	東京エクスレンス	あずさ板橋区立小豆沢体育館(東京都板橋区小豆沢3-1-1)

3月14日(土)・15日(日)は、越谷アルファーズを応援して限定Tシャツを販売します。

3月14日(土)に行われる総合体育館ホームゲーム「アースフレンズ東京Z vs 信州ブレイブウォリアーズ」の限定コラボTシャツを先着順で販売します。各日500枚を先着順で販売いたします。

会場を「総合体育館」から「あずさ板橋区立小豆沢体育館」に変更いたします。

情報は2月26日現在のものです。3月中の試合は、無観客での開催が決定しました。

コンスポ

「バスケットボールB2リーグ越谷アルファーズの成績(2月23日現在)」

2月の越谷アルファーズの成績は、2勝6敗でした。現在、中地区6チーム中、5位となっています。

〈申込み〉 チケット発売中。詳しくは下記二次元コードから公式ホームページへアクセスしてください。

QRコード

市役所駐車場の混雑について 公共交通機関をご利用ください

年度末・年度初めである3月・4月は、転入・転出・転居による各種届け出などが集中することから、市役所が大変混雑しています。皆さんにはご不便、ご迷惑をおかけし申し訳ございません。来庁の際は、公共交通機関のご利用や時間に余裕をもって来庁いただくなど、ご理解、ご協力をお願いいたします。

また、市ホームページ「市役所駐車場混雑予想」をご覧ください。

9134 圃庁舎管理課 ☎963-1134

3月1日(日)・29日(日)・4月5日(日)は市民課休日窓口を開設します。取り扱い業務等、詳しくは2面「市民課休日窓口をご利用ください」をご覧ください。

QRコード

新型コロナウイルス感染症関連情報

新型コロナウイルス感染症を防ぐには

新型コロナウイルス感染症は発熱やのどの痛み、せきが長引くことが多く、強いだるさを訴える方が多いことが特徴です。日常生活では、手洗いやせきエチケットを行い、持病のある方や高齢の方はできるだけ人混みを避けるなど注意をしてください。発熱等の症状がある場合は、毎日検温し、学校や会社を休むなども検討してください。次の症状がある方は、受診前に下記へご相談ください。①風邪の症状や37.5度以上の発熱が4日以上続いている(解熱剤

を飲み続けなければならない時を含みます) ②強いだるさや息苦しきがある

〔相談窓口〕▽越谷市保健所 保健総務課(帰国者・接触者相談センター) ☎973-7531

▽平日の午前8時30分～午後5時15分 ▽埼玉県新型コロナウイルス感染症県民サポートセンター ☎0570-783117

770: 3月1日(日)開設。24時間対応(3月5日(木)から)

〔利用上の注意事項〕夜間は電話が繋がりにくくなるおそれがあります。極力、昼間の時間帯での電話をお願いします

▽保健総務課 ☎973-7531

▽市民税課 ☎963-9144

▽市民税課 ☎963-9144

▽市民税課 ☎963-9144

▽市民税課 ☎963-9144

▽市民税課 ☎963-9144

▽市民税課 ☎963-9144

▽市民税課 ☎963-9144

▽市民税課 ☎963-9144

▽市民税課 ☎963-9144

▽市民税課 ☎963-9144

中止(一部中止を含む)		
日時	催し名	問合せ
3/1(日)	第36回郷土芸能祭	生涯学習課 ☎963-9307
3/2(月)	防火広報(JR武蔵野線南越谷駅南口)*消防演習は実施	消防本部予防課 ☎974-0103
3/3(火)	防火広報(東武スカイツリーラインせんげん台駅・北越谷駅・新越谷駅)	
3/3(火)まで	第8回越ヶ谷宿の雛めぐり	越谷商工会議所 ☎966-6111
3/5(木)・12(木)	生涯学習リーダー養成講座実践編	生涯学習課 ☎963-9283
3/7(土)・8(日)	第26回越谷梅林公園梅まつり	越谷梅林公園梅まつり実行委員会(大袋地区センター内) ☎975-3952
3/7(土)・14(土)	しがや市民大学第2期講座	生涯学習課 ☎963-9283
3/7(土)・27(金)~29(日)	プレーパーク	青少年課 ☎963-9308
3/7(土)	お話し会「越谷市内の古刹を訪ねる」	生涯学習課 ☎963-9315
3/8(日)	越谷市立図書館寄席	市立図書館 ☎965-2655
3/15(日)	越谷いちごラン5周年記念大会	(株)JTB埼玉支部 ☎048-644-5313
3/20(祝)	ENJOY☆SPORTS CYCLE	(一社)越谷市観光協会 ☎971-9002
3/21(土)	ガーヤちゃんの日	
3/27(金)・4/25(土)	観光ぶらっとしがや	
3/27(金)~4/12(日)	北越谷桜堤のライトアップ	

延期		
日時	催し名	問合せ
3/1(日)	「珈琲の日」~しがや珈琲街道~	越谷新町商店会(釘清商店) ☎962-3921

臨時休館(3月31日(火)まで)		
施設名	問合せ	
老人福祉センターけやき荘・くすのき荘・ゆりのき荘・ひのき荘	福祉推進課 ☎963-9237	
「ぶらっと」がもう・「ぶらっと」おおぶくろ	地域包括ケア推進課 ☎963-9187	
市民プール・トレーニングルーム	スポーツ振興課 ☎963-9284	

*上記は2月26日現在の情報です。上記の中止・延期は、広報しがやお知らせ版2月号に掲載した催し等を中心に掲載しています。詳しくは各問合せへ。上記以外の中止・延期・休館等の最新情報は、市ホームページをご覧ください

市主催・共催の催し等の中止・延期および臨時休館のお知らせ

市では、新型コロナウイルスの感染拡大を防ぐため3月31日(火)までの期間で開催する不特定多数または、高齢者を対象とした市主催および共催の催し等を、原則、中止または延期することとしました。個別の催し等の実施の可否など、詳しくは順次市ホームページ等でお知らせします。下記の二次元コードからもご覧いただけます。現在、中止・延期などが決定している催し等は左表のとおりです。



市・県民税の申告会場における感染拡大防止への協力をお願いします

申告会場ではマスクのご持参(着用)をお願いします。市役所の申告会場では、来場者の皆さんの健康と安全を守るため、職員の手洗い、うがい、マスクの着用を励行しています。また、申告会場には、来場された方が利用できるアルコール消毒液を設置しています。来場を予定している方は、手洗い、マスクの着用など、感染を予防する取り組みにご協力をお願いします。なお、市・県民税申告書は郵送でも受け付けていますので、ご利用ください。市民税課 ☎963-9144

マイナンバーカードを作って暮らしを便利にしませんか

陽申市民課マイナンバー担当(本庁舎1階) ☎940-8604 マイナポイントについては、陽申マイナンバー総合フリーダイヤル ☎0120-9510178

◆マイナンバーカードを作りましょう

マイナンバーカードがあれば、市役所などの窓口に来ることなく、全国のコンビニエンスストアで住民票などの証明書を取得できます。

さらに、7月にはマイナンバーカードの保有者を対象とした制度「マイナポイント」の開始が予定されています。申し込みの開始は7月からですが、直前にはマイナンバーカードの取得申請が増えることが予想されます。お早めにご申請ください。

◆マイナンバーカードを作らなさい

今後、マイナポイントを活用した消費活性化策(キャッシュレス決済に対するポイント還元)が予定されています。

◆申請方法

通知カードから中央の申請書を切り離し、縦4.5センチ×横3.5センチの顔写真を貼って同封の封筒で郵送または本人確認書類、顔写真をお持ちのうえ市民課マイナンバー担当へ。マイナンバーカード総合サイト(https://www.kojinbango-card.go.jp/kofuhise/)からも申請ができます。申請書の名前や住所に変更があった場合は修正してお使いください。申請書をお持ちでない方は、再発行を受けることができます。本人または同一世帯の方が、本人確認書類をお持ちのうえ、市民課、北部・南部出張所にお越しください。

◆受け取り方法

市役所から案内をお送りします。必ず本人がお越しください。あらかじめ日時を予約されるとスムーズにお渡しできます。

*現在、申請から1カ月程度で受け取ることができます

◆マイナンバーカード交付の休日窓口(予約が必要です)

3月8日(日)、3月29日(日)、午前9時～午後4時 個人番号カード交付・電子証明書発行通知書兼照会書が届いた方(事前に電話で市民課マイナンバー担当へ。予約は随時受け付けています)

*混雑が予想されます。お早めにご予約ください

*3月8日はマイナンバーカードの交付業務のみです。市民課休日窓口とは異なりますのでご注意ください

3月1日(日)・29日(日)・4月5日(日) 市民課休日窓口をご利用ください

転入や転居等の届出が増える時期に合わせて、3月29日(日)に市民課を臨時開庁します。また、毎月第1日曜日の市民課休日窓口(3月は1日・4月は5日)も開設します。届出は異動日から14日以内に行うこととなりますので、平日に来庁できない方はこの機会をご利用ください。

〈受付時間〉 午前9時～午後4時

取り扱い業務	取り扱い窓口
転入・転出・転居届	市民課
印鑑登録の受け付け	
戸籍届出の受け付け	
国民年金の加入と喪失に関すること	
国民健康保険の加入に関すること	
マイナンバーカードに関すること	市民課、各地区センター(越ヶ谷地区センターを除く)でも取得できます
住民票の写しの発行	
印鑑登録証明書の発行	
戸籍全部事項証明(謄本)の発行	
戸籍個人事項証明(抄本)の発行	

マイナンバーカードをお持ちの方は、全国のコンビニエンスストアのマルチコピー機から証明書を取得できます。

*5月3日(祝)の市民課休日窓口では、国が実施するメンテナンスによりマイナンバーの一切の処理が行えませんのでご了承ください

市民課(本庁舎1階) ☎963-9126

意見募集

国民保護に関する越谷市計画(素案)

▽募集期間：1月7日～2月5日
 ▽意見数：1件
 いただいた意見の要旨と市の考え方は、市ホームページで公表しています。

公募委員

越谷サンシティ整備懇談会

囚市民ホールや商業施設を有するコミュニティプラザ(越谷サンシティ)の建て替えについて検討します。会議は平日日中、令和2年度中に5回程度を予定
 囚次の①～③すべてに該当する方3人。①市内在住・在勤・在学または市内で活動している満18歳以上 ②他の審議会等の公募委員でない ③本市の職員でない 囚3月13日(金)までに住



越谷サンシティ外観

越谷市総合振興計画審議会

囚今後10年間の総合的なまちづくりの指針となる「第5次越谷市総合振興計画(令和3年度)

縦覧・閲覧

固定資産税納税簿の縦覧

市の固定資産税の納税者(免税点未満の方を除く)は、縦覧期間中、固定資産税納税簿により市内の固定資産の価格を見ることが出来ます。

囚4月1日(水)～6月1日(土) 日曜日、祝日を除く、午前8時30分～午後5時15分 囚

傍聴

越谷市介護保険運営協議会

囚3月17日(火)、午後2時から 囚

越谷市地域生活支援推進協議会

囚3月24日(火)午後7時30分 囚

越谷市環境影響評価準備書の縦覧

囚3月13日(金)～4月13日(月)、午前9時～午後5時30分(土曜日、日曜日、祝日を除く) 囚

囚3月14日(土)午後2時から 囚

固定資産課税台帳の縦覧

固定資産の所有者(免税点未満の方も含む)は、縦覧制度により課税台帳(名寄帳)の写しを受け取ることが出来ます。借地人・借家人は借地・借家物件のみの価格等が記載された課税台帳の写しを受け取ることが出来ます。縦覧期間中に自身の資産をご確認ください。

固定資産課税、北部・南部出張所

囚固定資産の所有者 本人またはその代理人、相続人、借地人・借家人(借用にか

3月議会が開かれています

3月定例会が2月21日から市役所議場で開かれています。日程は次のとおりです。

2月21日	開会
2月22日	令和2年度施政方針および教育行政方針の説明、市長提出議案の説明
2月23日	議案調査のため休会
2月24日	休日のため休会
2月25日	議案調査のため休会
2月26日	休日のため休会
2月27日	議案調査のため休会
2月28日	休日のため休会
2月29日	休日のため休会
3月1日	休日のため休会

越谷しらこぼと基金助成事業の募集

越谷しらこぼと基金では、快速で活力ある魅力的なふるさと作りを目指して行われる市民活動事業を募集します。

〈助成対象事業〉 自主的、主体的に活動する市民による公共活動を目的とした事業(営利目的の事業、政治的・宗教的目的を有する事業、特定の個人・団体等を対象とする事業、定期的・恒例的に行われている事業、備品購入のみを目的とする事業等は除く)

〈対象事業の実施期間〉 交付決定日～令和3年(2022年)3月31日(水)

〈申込み資格〉 市内に活動の本拠を有し、期間内に事業が終了する見込みがある団体

〈選考・決定方法〉 申請団

市長が皆さんと直接意見交換!

～なんでも話そう～

市長とふれあいミーティング

参加者募集!!

テーマ 水と緑と太陽の下、自然豊かなエコタウン

市では、市長が直接市民の皆さんから市政に対する意見をいただく中で、行政と市民とが相互理解を深めながら協働のまちづくりを進めることを目的として「～なんでも話そう～市長とふれあいミーティング」を開催しています。

今回は、市長の所信表明事項の一つ「水と緑と太陽の下、自然豊かなエコタウン」をテーマとして、皆さんから直接ご意見を伺います。テーマに関心がある方は、この機会にぜひご参加ください。

〈日時〉 3月26日(木)、午後2時から(90分程度)

〈場所〉 中央市民会館4階会議室A・B

〈内容〉 市の取り組みの説明、意見交換

〈対象〉 市内在住・在勤・在学でテーマに関心のある方20人程度

〈申込み〉 3月10日(火)まで(必着)に、住所・氏名・電話番号・メールアドレス(お持ちの方)・市長と話したいこと(1人1テーマ、50字以内)を直接または郵送、ファクス、メールで広報広聴課へ

*申し込み多数の場合は選考

囚広報広聴課(本庁舎2階) ☎963-9117、☎965-0943、✉koho@city.koshigaya.lg.jp

情報は2月26日現在のものです。27日以降に中止が決定しました。

囚3月17日(火)、午後2時から 囚

囚3月24日(火)午後7時30分 囚

囚3月13日(金)～4月13日(月)、午前9時～午後5時30分(土曜日、日曜日、祝日を除く) 囚

囚3月14日(土)午後2時から 囚

囚3月13日(金)～4月13日(月)、午前9時～午後5時30分(土曜日、日曜日、祝日を除く) 囚

囚3月14日(土)午後2時から 囚

囚3月13日(金)～4月13日(月)、午前9時～午後5時30分(土曜日、日曜日、祝日を除く) 囚

囚3月14日(土)午後2時から 囚

越谷しらこぼと基金助成事業の募集

越谷しらこぼと基金では、快速で活力ある魅力的なふるさと作りを目指して行われる市民活動事業を募集します。

〈助成対象事業〉 自主的、主体的に活動する市民による公共活動を目的とした事業(営利目的の事業、政治的・宗教的目的を有する事業、特定の個人・団体等を対象とする事業、定期的・恒例的に行われている事業、備品購入のみを目的とする事業等は除く)

〈対象事業の実施期間〉 交付決定日～令和3年(2022年)3月31日(水)

〈申込み資格〉 市内に活動の本拠を有し、期間内に事業が終了する見込みがある団体

〈選考・決定方法〉 申請団

税のお知らせ

市・県民税の申告は3月16日(月)までです

必要書類など、詳しくは市民税課へお問い合わせください。
税務署に所得税の確定申告をした方は、市・県民税の申告は不要です。

●3月16日(月)まで(土曜・日曜日を除く)、午前9時～午後4時 陽市役所第二庁舎5階会議室A～C
*申告等の内容に基づき、令和2年度(2020年度)市・県民税の課税(非課税)証明書などの交付は、6月中旬以降になります

●納税通知書をお送りします
平成31年度の市・県民税について、申告等により年税額に変更のあった方や新たに課税された方、退職等により納付方法が変更された方に通知書と納付書を3月10日(火)に発送します。新たにお送りする納付書でお納めください。

●原付バイク等の変更手続きについて
原付バイクなどの軽自動車税(種別割)は、毎年4月1日の

所有者に課税されます。盗難・譲渡・廃棄などの理由で所有しなくなった原付バイクなどは、速やかに廃車または名義変更の手続きをしてください。
また、軽自動車や125ccを超える2輪車を県外で廃車または名義変更した場合は、軽自動車税(種別割)申告書(旧市町村用)を左記へご郵送ください。

●休日納税窓口を開きます
3月1日(日)・15日(日)・4月5日(日)、午前9時～午後3時 陽閏収納課(第二庁舎3階) ☎963-9142

●国民健康保険税の仮徴収額変更通知書をお送りします
2月14日に発送した仮徴収額決定通知書を受け取った方のうち、令和2年度(2020年度)の国民健康保険税の徴収方法が変更となった方に仮徴収額変更通知書を3月16日(月)に発送します。該当の方は6月から口座振替または納付書でのお支払となります。

●国民健康保険税の納付方法を
変更できます
令和2年度(2020年度)の国民健康保険税を、6月以降新たに年金からの特別徴収で納付予定の方に、納付方法選択についてのダイレクトメールを送ります。

●国民健康保険税の納付方法を
変更できます
令和2年度(2020年度)の国民健康保険税を、6月以降新たに年金からの特別徴収で納付予定の方に、納付方法選択についてのダイレクトメールを送ります。

●国民健康保険税の納付方法を
変更できます
令和2年度(2020年度)の国民健康保険税を、6月以降新たに年金からの特別徴収で納付予定の方に、納付方法選択についてのダイレクトメールを送ります。

●国民健康保険税の納付方法を
変更できます
令和2年度(2020年度)の国民健康保険税を、6月以降新たに年金からの特別徴収で納付予定の方に、納付方法選択についてのダイレクトメールを送ります。

市税および国民健康保険税の納付は、便利な口座振替をご利用ください

市税および国民健康保険税の納付に便利な口座振替をお勧めしています。一度申し込めば、指定した金融機関の口座から納期限の日に自動的に引き落としして納税する便利な制度です。ぜひお申し込みください。

●口座振替の開始時期
手続きをした月の翌月の納期分から口座振替が開始されます。振替は納期限日に行いますので、口座残高を事前にご確認ください。

●必要なもの
保険証、振替口座の通帳、届出印(新たに口座振替を申し込む方のみ)
*現在、年金からの特別徴収による納付で、令和2年度も継続予定の方は、平成31年度の国民健康保険税納付通知書に記載されている金額をご確認ください。

●国民健康保険税の納付方法を
変更できます
令和2年度(2020年度)の国民健康保険税を、6月以降新たに年金からの特別徴収で納付予定の方に、納付方法選択についてのダイレクトメールを送ります。

●国民健康保険税の納付方法を
変更できます
令和2年度(2020年度)の国民健康保険税を、6月以降新たに年金からの特別徴収で納付予定の方に、納付方法選択についてのダイレクトメールを送ります。

●国民健康保険税の納付方法を
変更できます
令和2年度(2020年度)の国民健康保険税を、6月以降新たに年金からの特別徴収で納付予定の方に、納付方法選択についてのダイレクトメールを送ります。

市税および国民健康保険税の徴収対策を強化しています

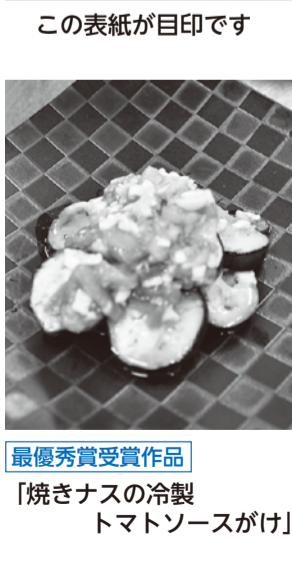
市税等は、私たちが安心して暮らしていくための貴重な財源であり、定められた期限

市税等は、私たちが安心して暮らしていくための貴重な財源であり、定められた期限

市税等は、私たちが安心して暮らしていくための貴重な財源であり、定められた期限

こしがや“彩り”レシピブック2019発行!

令和元年(2019年)7月16日～9月25日の期間に、越谷産農産物を生かした30分で作れる時短レシピの募集を行い99件の応募がありました。審査の結果、最優秀賞、優秀賞、審査委員特別賞を含む10点の入賞作品が決定しました。
レシピブックには、入賞レシピのほか、審査にご協力いただいた管理栄養士の内藤麻里子さんが考案したレシピや、入賞レシピをアレンジした料理が食べられる飲食店情報を掲載しています。
〈発行日〉3月2日(月)
〈配布場所〉農業振興課、各地区センター、JA越谷市グリーン・マルシェで配布するほか市ホームページからご覧いただけます。下記の二次元コードからアクセスできます
問 農業振興課(第三庁舎4階) ☎963-9193



越谷市国民健康保険・後期高齢者医療制度に加入の方へ 令和元年度の間ドック検診料助成の申請・請求は3月31日(火)までです

	国民健康保険	後期高齢者医療制度
対象者	年度年齢40歳以上で越谷市国民健康保険に加入の方	越谷市で資格を有する後期高齢者医療制度に加入の方
助成金額	令和元年度(平成31年(2019年)4月1日～2年(2020年)3月31日)に受診した人間ドックの検診に要した費用で10,000円を限度とし、1人につき1年度に1回の助成	
助成要件	<ul style="list-style-type: none"> 国民健康保険税または後期高齢者医療保険料に滞納がないこと 人間ドックの検査項目に特定健康診査の基本的な検査項目を含むこと 助成を受ける年度の特定健康診査または後期高齢者健康診査を受診していないこと 	
申請	人間ドックを受診後、申請書、問診・確認票(国保のみ)、請求書に次の書類を添付してご申請・ご請求ください。申請書等は国民健康保険課で配布します 〈持ち物〉 国保・後期共通…保険証、検診機関で発行された人間ドック検診料の領収証(原本)、検診機関で発行された人間ドック検診結果の写し 国保の方…世帯主の印鑑、世帯主名義の振込先口座情報 後期の方…受診者の印鑑、受診者名義の振込先口座情報 *後期加入の方で健診結果の写しの提出が困難な方は、ご相談ください	

国民健康保険(実施年度中40歳以上の方)または後期高齢者医療制度加入者の人間ドックに要した費用の一部を助成します。
*年度内に受診結果を提出できない場合は国民健康保険課へお問い合わせください。なお、助成できない場合もあります
*助成後に特定健康診査・後期高齢者健康診査の受診が

市の職員を募集します

5月1日採用 会計年度任用職員(月給制)

業種	対象/募集人数	勤務場所	職務内容	勤務日時	報酬・給与/社会保険
非常勤保育士	保育士資格をお持ちの方/若干名	保育所	保育業務全般	月曜～金曜日、①午前9時～午後4時30分 ②午前7時～午後2時30分 ③午前11時30分～午後7時。上記時間帯のうち、あらかじめ指定する時間(①を基本として、②・③はそれぞれ月1～2回程度)。月1～2回程度土曜日勤務あり(休憩時間45分)	16万8,222円/加入あり
時間外保育員	保育士資格をお持ちの方または育児経験のある方/12人程度			時間外保育に関する業務	月曜～金曜日、(週15時間または20時間勤務)朝:午前7時～9時 夕:午後3時～7時。上記時間帯のうち、あらかじめ指定する時間。月1～2回程度土曜日勤務あり。朝・夕いずれも勤務(休憩時間なし)

〔申込み〕 3月2日(月)～31日(火)に、写真を貼った市販の履歴書(資格が必要な職種は資格証等の写しを添付)を本人が直接人事課へお持ちください(土曜・日曜日、祝日を除く。午前8時30分～午後5時15分)。後日、面接・作文等による選考を行います

*すでに臨時職員登録している方が応募する場合は、履歴書の提出は不要ですが、申し込み手続きは必要です。受け付け期間内に直接または電話で人事課へ(希望職種を確認後、面接の日程を伝えます)

*報酬・給与は予定額のため、変更になることがあります

問人事課(本庁舎2階) ☎963-9132

交通指導員

対象	市内在住で交通法令と交通問題に理解と関心が高く、健康で指導力があり、矯正視力を含み両眼で0.5以上の20歳～59歳(令和2年(2020年)4月1日現在)の方		
勤務内容	・登校時における安全確保のための立哨(午前7時30分前後の1時間程度) ・小学校や幼稚園等における交通安全教育、交通指導(随時) ・市の行事等における交通整理など(随時) *1カ月を通じて標準50時間		
賃金(時給)	1,605円	募集人数	若干名

〔申込み〕 3月13日(金)までに、写真を貼った市販の履歴書を直接下記へ。3月18日(水)に面接による選考を行います

問くらし安心課(中央市民会館4階) ☎963-9185(土曜・日曜日、祝日を除く。午前8時30分～午後5時15分)

会計年度任用職員(時給制)の登録を受け付けています

職種	時給	必要資格
事務	1,009円	なし
保育士	1,187円	保育士
保健師	1,516円	保健師
栄養士	1,091円	栄養士
看護師	1,486円	看護師
給食調理員	1,110円	なし
医療技術員	1,342円	作業療法士
福祉業務員	1,091円	介護支援専門員
学童保育指導員	1,153円	なし

*任用期間、勤務形態については、職種等により異なります

〔登録方法〕 写真を貼った市販の履歴書に必要事項を記入し(必要資格のある職種は資格証等の写しを添えて)、本人が直接下記へお持ちください。郵送での受け付けはできません

*登録者の中から必要に応じて連絡します

問人事課(本庁舎2階) ☎963-9132(学童保育指導員のみ青少年課 ☎963-9158)

市立病院職員を募集します

育児休業代替看護師

対象	看護師免許(見込み不可)をお持ちの方で、二交代または三交代勤務が可能の方		
試験日	随時行います	選考方法	作文・面接試験

〔申込み〕 随時受け付けます。写真を貼った市販の履歴書、看護師免許証の写し、最終学校の卒業証明書および成績証明書を特定記録または簡易書留で郵送または直接市立病院庶務課へ(土曜・日曜日、祝日を除く。午前8時30分～午後5時15分)

*雇用期間は1年～3年程度ですが、その間に正規職員の採用試験を受験し、合格することで正規職員になることができます

〔申込み〕 写真を貼った履歴書および免許証の写しを郵送または直接市立病院庶務課へ(土曜・日曜日、祝日を除く。午前8時30分～午後5時15分)。受け付け後、日程を調整のうえ面接試験を行います

問市立病院庶務課(☎343-8577東越谷10-32) ☎965-4562

会計年度任用職員(育休休業代替薬剤師)

雇用期間	令和2年(2020年)4月1日～3年(2021年)3月31日	勤務時間	午前8時30分～午後4時45分(応相談)。年次有給休暇ほかあり
対象/募集人数	薬剤師免許をお持ちの方/1人	賃金(時給)/社会保険	2,150円(交通費別途支給)/加入あり

〔申込み〕 写真を貼った市販の履歴書および免許証の写しを郵送または直接市立病院庶務課へ(土曜・日曜日、祝日を除く。午前8時30分～午後5時15分)。受け付け後、日程を調整のうえ面接試験を行います

問市立病院庶務課(☎343-8577東越谷10-32) ☎965-4562

広報こしがや(お知らせ版・季刊版)に掲載する広告を募集します

〔発行部数・掲載号〕 3年(2021年)4月号
 知らせ版(毎月1日発行。12万800部) : 5月号、令和3年(2021年)4月号
 季刊版(3・6・9・12月の15日発行。12万500部)
 : 夏号(6月)、秋号(9月)、冬号(12月)、春号(すべてカラー面)

〔規格・掲載料〕 縦4・6・8・10・12区画(縦4・6・8・10・12区画)につき、2色面は1万円、カラー面は3万円
 季刊版 : 1区画(縦5・6区画)につき3万円

〔申込み〕 3月13日(金)まで(1回)で最大6号分まで
 季刊版 : 3月31日(火)まで
 いずれも申込書を直接またはファクスで左記へ。申込書は広報広聴課で配布するほか、市ホームページから印刷できます
 問広報広聴課(本庁舎2階) ☎963-9117、FAX 965-0943

越谷市プレミアム付商品券 使用期限は3月31日(火)まで

4月1日(水)以降はお買い物できません! 返金には応じられません



まだお手元に未使用の越谷市プレミアム付商品券が残っていませんか? 必ず3月31日(火)までにご使用ください。

〔取扱事業者〕 詳しくは下記の二次元コードから特設ホームページ(https://premium-gift.jp/koshigaya/)をご覧ください

問越谷市プレミアム付商品券コールセンター ☎0120-395-055(午前8時30分～午後6時。土曜・日曜日、祝日を除く)。3月31日(火)をもって受け付け終了。4月1日(水)以降は、生活福祉課(☎963-9162)へお問い合わせください

ハンセン病患者の家族に対し、1人当たり最大180万円の補償金を支給するハンセン病家族補償法が、令和元年11月に成立しました。法律では、国の責任を明確にするために、前文に、「国会及び政府は、深くおわびするとともに、ハンセン病患者家族等に対するいわれのない偏見と差別を国民と共に根絶する決意を新たにします」とある。「など」と記しています。また、ハンセン病をめぐる差別的解消に向けた啓発を行うため、名誉回復の対象に「家族」を加える改正ハンセン病問題基本法も成立しました。ハンセン病は、感染力が弱く遺伝することもありません。また、早期発見と適切な治療により確実に治すことができます。ハンセン病患者は、治療中でも治療終了後も社会で共に働き、学

人権それは愛

ハンセン病家族補償法が成立しました ~偏見や差別のない社会を目指して~

び一緒に過ごすことができます。しかし、かつて患者を強制的に療養所へ隔離する政策がとられていたことなどから、人々の間に怖い病気として定着してしまい、患者はもとよりその家族も結婚や就職を拒まれるなど、強い偏見や差別を受けてしまいました。今なお、社会における偏見や差別は解消されておらず、そのために療養所の外で暮らすことに不安があり、安心して退所できないという入所者もいます。ハンセン病について一人ひとりが正しい知識と認識を持ち、偏見や差別をなくし、患者や元患者の方々を温かく迎えられる社会を実現しましょう。 主管課 人権・男女共同参画推進課 ☎963-9119 教育委員会生涯学習課 ☎963-91283

令和元年度(2019年度)越谷市体育賞

体育・スポーツの振興に貢献し、功績があった方を表彰

越谷市体育賞は、越谷市教育委員会と越谷市体育協会が、体育・スポーツの振興に貢献し、功績があった方を表彰するものです。

令和元年度は、優秀選手賞、優秀団体賞、体育奨励賞、体育奨励団体賞、山崎体育賞の5部門に、個人90人と18団体が選ばれました。いずれの賞も、市内在住・在勤・在学(市内の学校・団体として出場)の方で、平成31年(2019年)1月1日〜令和元年(2019年)12月31日に、県大会優勝、関東大会優勝または準優勝、全国大会入賞(3位以内)または世界(国際)大会に出場し優秀な成績を収めた個人・団体に贈られます。

受賞者、団体は左記のとおりです(順不同。敬称略。カッコ内は所属)。

- ▽テニス…小川知紗(大相模中)
- ▽サッカー…月東優季乃(十文字高)・吉川侑希(花咲徳栄高)
- ▽弓道…福島實(弓道連盟)・中村尚美(同)
- ▽武術太極拳…石垣祐介(武術太極拳連盟)
- ▽水泳…高橋華(富士中)・中村光来(同)・小池唯子(栄進中)・丹保陸(埼玉栄高)
- ▽体操…坂井遥翔(光陽中)
- ▽ベンチプレス…小林展代(文教大)・山本茂樹(越谷市民プール・トレーニングジム)・長尾優子(同)・菅谷道夫(同)・栗原初音(同)・伊川玲子(同)・大澤幸子(ストロングライン)
- ▽グラウンド・ゴルフ…小林八重子(グラウンド・ゴルフ連盟)
- ▽テコンドー…森川遥那(文教大)
- ▽ミニゴルフ…田辺真司(日本ミニゴルフスポーツ協会)
- ▽格闘技…土屋開生(日本総合武道尚武館総本部・富士中)
- ▽ボート…志賀秋仁(越ヶ谷高)・佐藤芳樹(同)
- ▽カヌー…大戸隆一(越ヶ谷高)・小沼航河(同)・飛鳥馬千帆(同)・海老原陽菜(同)・清水恵海(同)・清水彩音(同)
- ▽陸上…益井晴輝(大袋中)・大瀧司(中央中)・小野澤佑(同)・山崎琉楓(東中)
- ▽野球…丸田輝(春日部共栄高)・武藤瑛徳(同)
- ▽剣道…倉田大翼(栄進中)
- ▽柔道…山口さき(柔道連盟)・埼玉栄高)・若杉涼平(富士中)・高橋洋一(柔道連盟)
- ▽空手道…森田響(空手道連盟)・富士中)・山口すみれ(日本空手協会春日部支部)・千間台中)・小花大輝(花咲徳栄高)・堀暖(飛勇会)・千間台中)
- ▽卓球…大塚未来(卓球連盟)・富士中)
- ▽陸上…益井晴輝(大袋中)・大瀧司(中央中)・小野澤佑(同)・山崎琉楓(東中)

- ▽ソフトテニス…鈴木薫(越ヶ谷高等学校)・(定時制)バスケットボール部(バスケットボール)・叡明高等学校男子バドミントン部(バドミントン)
- ▽体育奨励賞
 - ▽柔道…鈴木武望(全日本理工科学生柔道連盟)・東洋大)
 - ▽剣道…長谷川克己(剣道連盟)
 - ▽空手道…小花美月(和道会越谷修道館)・中央中)・原篠苺花(飛勇会)・蒲生第二小)・池上礼華(空手道連盟)・西方小)・関田蒼志(同)・大沢小)
 - ▽スキー…若林茂(スキー連盟)・関根光江(同)
 - ▽卓球…小林碧斗(卓球連盟)・越ヶ谷小)・中丸順子(卓球連盟)
 - ▽陸上…遠山あん(しろこぼと陸上クラブ)・出羽小)・豊川昭夫
 - ▽武術太極拳…松村龍之介(武虎老カンフークラブ)・京華高)
 - ▽水泳…竹内太翼(スウィン南越谷スイミングスクール)・荻島小)

- ▽ソフトテニス…鈴木薫(越ヶ谷婦人S・T・C)
- ▽ミニゴルフ…柿添勇太(日本ミニゴルフスポーツ協会)・光陽中)・柿添誠人(同)・明正小)
- ▽体操…五十嵐心大(ナチュラルススポーツクラブ)・光陽中)・古川愛子(ひこぼえ体操クラブ)・平方小)・木村空(同)・齋藤朱莉(同)・木村海斗(同)・橋本幸芽(同)・大袋東小)・吉野颯馬(同)・澤田真人(同)・浦和ルーテル学院小)・黒田華蓮(同)・千間台中)・末永篤志(同)・石井颯太郎(同)・大沢北小)・橋本来幸(同)・一の割幼稚園)・林璃空(同)
- ▽バドミントン…有川公子(レディースバドミントン連盟)・村田直子(同)・中津恵美(同)・岩崎圭美(同)・飯田真依(同)
- ▽ベンチプレス…小山義雄(越谷市民プール)・トレーニンングジム)・福田宏幸(同)
- ▽チアダンス…橋本ひまり(YDCダンススタジオ)・南越谷小)

- ▽バドミントン…横江美咲(山村国際高)・伊藤美空(NPO法人日本バドミントン連盟協会)・南中)・鳥海依央奈(同)・宮本小)・藤田心春(同)・富士中)・今田唯愛(同)・大間野小)
- ▽レスリング…佐藤那都(BRAVE)・平方小)・中易俊之(ボゴナ)・クラブジム)
- ▽体育奨励団体賞
 - 寿ナイトファイバーズ(軟式野球)・ドリムスKクラブ(軟式野球)・山野ガッツ(少年野球)・大塚クラブ(卓球)・ぶるく越谷(バレーボール)・越谷マードバドミントンクラブ(バドミントン)・越谷チェリーバドミントンクラブ(バドミントン)・Team ATL(アトラス)・Team RIS(リアリス)・Team GL(グリア)・東武スポーツクラブプレオン北越谷 Fairies(フェアリーズ)・メリーポピンス(バドミントン)・トリミング)

山崎体育賞に 光陽中軟式野球部

令和元年度の山崎体育賞には、光陽中軟式野球部が選ばれました。光陽中軟式野球部は「令和元年度埼玉県中学校新人体育大会兼第32回県民総合スポーツ大会」に出場し、男子軟式

野球で優勝しました。

山崎体育賞は、越谷市体育賞の受賞者の中から特に優秀な成績を収めた中学生に贈られるもので、昭和30年4月〜47年9月に越谷市体育協会の理事長を務められた故・山崎浩次氏の功績をたたえてつくられました。

囲スポーツ振興課 ☎963119284



光陽中軟式野球部の選手たち

農家直営の体験農園で野菜作りを始めてみませんか

「ファミリー農園」は、市が開設認定した農家直営の体験農園です。農家の方の指導を受けながら野菜作りができるので、初めての方も安心です。ファミリー農園では、利用者を募集しています。応募は先着順になりますのでご了承ください。詳しくはファミリー農園ホームページ (<http://familynouen.com/>) からご覧ください。

〈募集区画数等〉

募集区画数	面積	年間使用料
10	15㎡	2万1,800円
5	20㎡	2万8,800円
5	30㎡	4万800円

〈所在地〉 東町5-232
 〈設備〉 休憩施設・駐車場・トイレ完備、農機具無料貸し出しもあります
 〈申込み〉 電話で下記へ
 問 ファミリー農園・松澤 ☎080-5088-9750



看護学生等への 修学資金の貸与申請を 受け付けます

〈対象者と条件〉 次の①〜④のすべてを満たす方20人程度(予算の範囲内)。

- ①看護師(准看護師は除く)または助産師の養成施設に在学している
- ②本人が市内に居住している
- ③市内の養成施設に在学、または市内に居住している連帯保証人がいる
- ④養成施設を卒業した後、直ちに市内医療機関において看護業務に従事する意思がある
- ⑤他の修学のための資金の貸与を受けていない

〈貸与額〉 月額8万円以内(修学に要する額)。無利子

〈貸与期間〉 貸与を決定した月から養成施設の正規の修学期間を修了する月まで

〈就学資金の返還猶予・免除〉 市内医療機関に勤務している期間は返還を猶予します。また、勤務期間が貸与期間に相当する期間に達したときは、返還を免除します。ただし、卒業後直ちに市内医療機関で看護業務に従事しない場合や、途中で退学をした場合などは、貸与した修学資金の全額を返還していただきます

〈申込み〉 3月19日(木)まで(土曜・日曜日を除く)。午前8時30分〜午後5時15分)に、申請書を直接地域医療課へ(郵送での申し込みはできません)。詳しくは、市役所総合受付、保健センター、越谷市保健所、北部・南部出張所で配布する募集要項をご覧ください。募集要項は市ホームページからも印刷できます。問 地域医療課(保健センター) ☎973115625

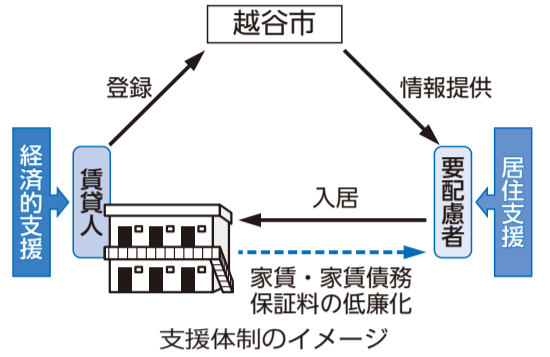
募集

シルバー人材センター入会説明会

日時▽中央市民会館5階:3月5日(木)・4月7日(火)、午前9時30分〜正午
▽産業雇用支援センター14階:3月11日(水)・4月15日(水)、午前9時30分〜正午
▽活力ある高齢社会を目指し、高齢者の多様な就業・社会参加の促進を図り、地域社会に貢献する。市内在住の健康で働く意欲のある60歳以上の方、事前に電話で左記へ。岡越谷市シルバー人材センター ☎967714311

住宅確保要配慮者向け賃貸住宅の登録制度

この制度では、住宅確保要配慮者(低所得者、高齢者、外国人など)に対する賃貸住宅の供給を促進するため、入居を拒まない住居情報をウェブサイト上で公開しています。
賃貸住宅や空き家等をお持ちの方は、申請によりウェブサイト上住宅に登録することができ



事業者の方へ

生産性向上特別措置法に基づく支援(先端設備等導入計画の認定申請)について
市では生産性向上特別措置法

お知らせ

◆このまま文庫が令和元年度「障害者の生涯学習支援活動」に係る文部科学大臣表彰を受けました
障害者の生涯学習を支える優れた活動が評価され、令和元年(2019年)12月に、録音図書等の製作を行うボランティア団体、このまま文庫が都内で表彰を受けました。
このまま文庫は、昭和49年の設立からながきにわたり、視覚障

に基づき「導入促進基本計画」を策定しています。本計画に基づき認定を受け、一定の要件を満たした中小企業者は、税制支援や国補助金の補助率のかさ上げなどの支援措置を受けることができます。
対象設備の償却資産に係る固定資産税の課税標準を、3年間に限り「0」に軽減します。詳しくは、市ホームページをご覧ください。左記へお問い合わせください。
0 圃産業支援課 ☎96774680

◆越谷市霊柩自動車利用助成金を廃止します
補助金等の見直しにより、令和2年(2020年)4月1日付で越谷市霊柩自動車利用助成金を廃止します(令和2年3月31日までの霊柩車利用分が助成対象)。
申請期間は、霊柩車を利用した日から2カ月以内となりますのでご注意ください。
5 圃市立図書館 ☎96552650

◆7月の日曜日の野球場貸し出し(抽選) 希望者の申し込みを受け付けます
圃市民課 ☎96339152
◆このまま文庫が令和元年度「障害者の生涯学習支援活動」に係る文部科学大臣表彰を受けました
障害者の生涯学習を支える優れた活動が評価され、令和元年(2019年)12月に、録音図書の製作等を行うボランティア団体、このまま文庫が都内で表彰を受けました。
このまま文庫は、昭和49年の設立からながきにわたり、視覚障

第20回 越谷市美術展覧会(市展)の受賞者が決定しました

- 2月7日〜13日に、市民の作品を公募し、入選作品等を展示した市展は、6部門に293点の出品申し込みがありました。主な賞の受賞者を紹介します(敬称略。カッコ内は受賞部門)。
- 越谷市長賞**
 - ▽小嶋沢子(洋画)
 - ▽間中孝三(彫刻)
 - ▽武男(工芸)
 - ▽山口清
 - 越谷市議会議長賞**
 - ▽酒井路子(日本画)
 - ▽高橋孝(洋画)
 - ▽康子(彫刻)
 - ▽子(工芸)
 - ▽浅沼美夫(書)
 - ▽田光子(写真)
 - 越谷市教育委員会教育長賞**
 - ▽飯淵祐二(洋画)
 - ▽大綱勝(工芸)
 - ▽根倉剣(書)
 - ▽美(写真)
 - ▽寺本かつ子(日本画)
 - ▽小西功(洋画)
 - ▽江遠弥生(彫刻)
 - ▽崎祥子(工芸)
 - ▽瑠谿(書)
 - ▽松澤廣和
 - 越谷市文化連盟賞**
 - ▽小国進(洋画)
 - ▽東武よみうり新聞社賞
 - ▽山口みよ子(洋画)
 - テレ玉賞**
 - ▽羽鳥俊一(洋画)
 - J・COM越谷・春日部賞**
 - ▽阿部誠子(写真)
- 圃生涯学習課(第二庁舎4階) ☎96339300
7

4月1日(水)から健康増進法が全面施行



望まない受動喫煙の防止を図るため、飲食店や事業所など、多数の方が利用する施設等の類型ごとに喫煙の規制を定めた「健康増進法の一部を改正する法律」が4月1日(水)から全面施行されます。
屋内に喫煙場所を設置している施設には、施設の入出口と喫煙場所の入出口に、喫煙場所があることを知らせる標識が掲示されます。また、20歳未満の方の喫煙場所への立ち入り禁止や、喫煙をする場合には、望まない受動喫煙を防止するよう周囲の状況に配慮する義務が定められています。詳しくは、市または厚生労働省ホームページ (https://jyudokitsuen.mhlw.go.jp) をご覧ください。
圃市民健康課 ☎978-3511

令和2年度集合狂犬病予防注射と犬の登録

狂犬病予防注射は、毎年1回行うことが狂犬病予防法で義務づけられています。下記の集合狂犬病予防注射会場または動物病院で受けてください。生後91日齢以上の犬が対象です。
〈日時・会場〉 下表のとおり(いずれの会場でも受けられます。詳しくは市ホームページをご覧ください。車でのお越しはご遠慮ください)
〈費用〉 注射料金・済票交付手数料3,500円(税込み)、新規登録は別途3,000円が必要です(注射料金に変更になりました。つり銭のないようにご準備ください)
〈持ち物〉 市から登録済みの方へ郵送する令和2年度狂犬病予防注射済票交付申請書(赤色ハガキ)。新規登録の方は会場で登録手続きを併せて行うことができます

日時	9:30~10:30	11:30~12:30	14:00~15:00
4月6日(月)	下間久里香取神社(下間久里1226)	千間台第四(噴水)公園(千間台西3-3-32)	沼田第二公園(平方南町16)
4月7日(火)	大道香取神社(大道94)	荻島地区センター駐車場(南荻島190-1)	恩間第二公園(恩間187-1)
4月8日(水)	大沢地区センター駐車場(大沢2-10-40)	宮本町マルサン公園(宮本町3-92-1)	蒲生地区センター駐車場(登戸町33-16)
4月9日(木)	大杉公園(大杉518)	平方公園(平方2402)	弥十郎公園(弥十郎163-1)
4月10日(金)	南百自治会館(東町2-71-1)	大相模不動尊駐車場(相模町6-442)	増林地区センター駐車場(増林3-4-1)
日時	9:30~11:00		
4月12日(日)	越谷市保健所(東越谷10-31)		
日時	9:30~11:00	11:30~12:30	14:00~15:00
4月13日(月)	市立図書館駐車場(東越谷4-9-1)	北越谷第二公園(北越谷2-28-1)	市立西体育館駐車場(七左町4-223)
4月14日(火)	南越谷第二公園(南越谷4-25)	市立南体育館駐車場(川柳町4-20)	

〈注意事項〉

- ・犬には必ず引き綱(リード等)と首輪を付け、会場で外れないようにしてください
- ・会場でのフンや尿の処理にご協力をお願いします
- ・狂犬病予防注射は、動物病院でも受けられます。費用については各動物病院へお問い合わせください
- ・会場で犬の転入手続はできません

圃生活衛生課 ☎973-7532

新型
コロナウイルス
対策のため
今月の
「ガーヤちゃんのロ」は
中止します
問(一社) 越谷市観光協会 ☎971-9002

講座・教室
こしがや市民法律教室(前期)
日時: 4/11(土) 13:30~15:30
会場: 中央市民会館4階 第16~18 会議室
内容: (著作権)貴方もトラブルに!?身近な著作権侵害の話 講師は弁護士の高橋陽介さん

2020年度ディンギー
大相模調節池で小型ヨットのディンギーに乗りませんか。
開 闢
開 3月20日(祝)、午後9時~午後4時(入園は午後3時30分まで)
☎ 越谷アリタキ植物園 園内ではツバキが見頃を迎えます

生生涯スポーツ講座
市では、年間を通して気軽に健康・体力づくりに取り組んでいただくことを目的に、生涯スポーツ講座を開催しています。

生生涯スポーツ講座
日時: 3/9(月) 10:00~11:30
会場: 北 体育館
種目: ラケットテニス

「#こしがや私の日常」
素タグラムフォトコンテストの受賞作品が決定!
日常でも非日常でもない、市民のみさんの特別な日常を切り取る「#こしがや私の日常」素タグラムフォトコンテストの受賞作品が決定しました。

女性のための就職支援セミナー
開 4月8日(木)、午後10時~正午
園産業雇用支援センター4階 会議室
☎「自分を知りアビ」

こぼと館の手話講習会
いずれも陽こぼと館(中央市民会館1階)
開 3月22日(日)まで
に往復はがきで申し込み。詳しくはこぼと館へ

こぼと館の手話講習会
開 3月27日(金)、午前10時~午後1時
園東彩ガサ(株) 障がい者福祉課(越ヶ谷1-14-1)
☎ 4月11日(土) 13:30~15:30

市指定文化財清浄院の木造阿彌陀如来坐像を公開します
平安時代および鎌倉時代の作である清浄院「木造阿彌陀如来坐像」2体を彼岸に合わせて公開します。

2020プロ野球イースターリーグ公式戦「巨人対千葉ロッテ」
開 4月19日(日)、午後1時試合開始
園越谷市民球場
☎ 967-1325

越谷アリタキ植物園の無料開催
開 3月20日(祝)、午後9時~午後4時(入園は午後3時30分まで)
☎ 越谷アリタキ植物園

就職支援セミナー(金曜講座)
開 4月3日(金)
志望動機が書ける! 求人票の見方
☎ 343-8501

こぼと館の手話講習会
開 3月22日(日)まで
に往復はがきで申し込み。詳しくはこぼと館へ

こぼと館の手話講習会
開 3月27日(金)、午前10時~午後1時
園東彩ガサ(株) 障がい者福祉課(越ヶ谷1-14-1)

市指定文化財清浄院の木造阿彌陀如来坐像を公開します
開 3月17日(火)~23日(月)、午前9時~午後5時
清浄院(大松60)

2020プロ野球イースターリーグ公式戦「巨人対千葉ロッテ」
開 4月19日(日)、午後1時試合開始
園越谷市民球場

越谷アリタキ植物園の無料開催
開 3月20日(祝)、午後9時~午後4時(入園は午後3時30分まで)

いつでも、どこでも、公共施設が予約できる!
公共施設予約案内システム
まんまるよやくを使ってみよう
越谷市・草加市・八潮市・三郷市・吉川市・松伏町の5市1町では、「まんまるよやく」というシステムを導入しています。

市内では初の発見!
児童館ヒマワリでアカショウビン
(埼玉県絶滅危惧種I A類(CR))の剥製を展示しています
令和元年(2019年)9月、越谷総合公園内で衰弱していたところを、カワセミ愛好会会長の鈴木保さんが発見、保護しましたが死亡してしまいました。

市内の施設や名所を巡るバスの旅
市政移動教室に参加しませんか
市では、市や市政についてより理解を深めていただけるよう、市内の施設や名所などをバスに乗って見学する「市政移動教室」を行っています。

越谷の代表的な花卉のチューリップが咲き誇る
出羽チューリップコミュニティフェスタ2020
越谷市・草加市・八潮市・三郷市・吉川市・松伏町の5市1町では、「まんまるよやく」というシステムを導入しています。

越谷花火大会
今年は5月に開催
東京オリンピック(7月24日~8月9日)の開催に伴い、毎年7月下旬に開催している越谷花火大会を下記の日程に変更します。

「いきるって、あったから」

3月は「いきる」を支える自殺対策強化月間です

3月は「自殺対策強化月間」です。毎年3月は、卒業や就職・転職など生活環境が変化する時期であるため、ストレスがかかりやすく、自殺者数が増える傾向にあります。かけがえのない命を大切にしましょう。

閩精神保健支援室 ☎963119214

越谷市における自殺の状況と対策

日本の自殺者数は、平成15年(2003年)に3万4427人となりましたが、22年からは減少が続き、令和元年(2019年)の速報値では1万9959人となり10年連続で減少が続いています。

市では、年間50人、60人が自殺により命をなくしています。30年における年齢区分別の自殺者数は、50歳代が最も多く、次いで40歳代、70歳以上と続いています。自殺は身近な問題です。健康面や経済面のほか、家族により命をなくしています。

子ども・若者の自殺対策の推進

高齢者の自殺対策の推進

労働問題による自殺対策の推進



令和元年度自殺予防対策事業「こころの健康画コンクール」
最優秀賞・越ヶ谷小4年 前田菜里さん

誰も自殺に追い込まれることのない社会の実現を目指して

市では、若年者の自殺予防啓発を目的として、小・中学生を対象に「こころの健康」に関する図画を募集しました。

前田菜里さん(越ヶ谷小4年)の最優秀賞作品を基にポスターを作成し、自治会掲示板など市内各所に掲示していますので、ご覧ください。

ストレスをためていませんか？

ストレスは自分でも気が付かないうちにたまり、ときには病気につながることもあります。自分では気が付かない変化に周りの人が気が付くこともあります。こころの不調も体の不調と同じように早めに対処することが大切です。

こころの体温計

「こころの体温計」は、携帯電話やパソコンからいつでもどこでも簡単にできるメンタルヘルスチェックです。こころの「体温」を測ってみませんか。左記の二次元コードを読み取るか、インターネットで「こころの体温計 越谷市」と検索してください。利用料は無料です(通信料は自己負担です)。



こころの相談窓口のご案内

ふだんの生活の中で、心配や不安はありませんか。眠れない、気分が沈む、やる気が出ないなど、どうしても悩んだり、困ったりすることがあったときには、1人でまたは家族だけで解決しようと思わず、いつでも遠慮なくご相談ください。

自死遺族相談

自死により大切な家族等を亡くされ、涙が止まらない、気持ち揺れ動く、納得がいかない、受け入れられない、自分を責めてしまうことなどはありませんか。

あなたの気持ちをお聞かせください。
☎3月12日(木)、▽午前10時30分～正午 △午後1時～2時

30分 △午後2時30分～4時(各1組) 閩精神保健支援室 閩相談による支援と「自死遺族どうしのわかち合いの場」へおつなぎします。時間が経っていても一人でつらい気持ちを抱えずにご相談ください。閩市内在住の自死で家族等を亡くされた遺族 閩無料 閩筆記用具 閩希望する時間を電話で左記へ 閩精神保健支援室(第三庁舎1階) ☎963119214

ふれあい ラウンジ タウン情報

◆大相模中学校吹奏楽部 第6回定期演奏会
日時 3月31日(火)、午後5時開演
会場 サンシティ大ホール
内容 レ・ミゼラブル、ポップス・ステージほか
費用 無料
申込み 当日会場へ
問合せ 大相模中学校・田中 ☎987-2111

お知らせパック ～この指とまれ!～

「お知らせパック～この指とまれ!～」に掲載を希望するクラブ・サークルの団体登録・掲載依頼を受け付けています。令和2年度(2020年度)分のクラブ・サークルの団体登録・掲載依頼を3月31日(火)まで受け付けます。団体登録申請書等、掲載手続きのご案内等は広報広聴課で配布するほか市ホームページからも印刷できます。問合せ 広報広聴課(本庁舎2階) ☎963-9117

◆スクエアダンス初心者講習会
日時 4月～8月、▷毎週木曜日…午後2時～4時 ▷毎週土曜日…午後6時～8時30分(4月11日(土)は午後1時30分～3時30分)

会場 中央市民会館3階ホール、北部市民会館4階ホール
内容 8人で手を取り合い音楽に合わせて踊る
対象 中学生以上。見学もできます
費用 月2,000円
申込み 電話で下記へ
問合せ 越谷スクエアダンスクラブ・関 ☎080-1307-7474

◆第15回ジョイギタークラブミニコンサート
日時 3月22日(日)、午後1時30分開演
会場 サンシティ視聴覚室
内容 リベルタンゴ、エストレリータほか
費用 300円
申込み 当日会場へ
問合せ ジョイギタークラブ・眞島 ☎977-8866

◆女声合唱団アンダンティーノ 無料体験レッスン
日時 4月7日(火)・14日(火)、午前10時～午後0時30分
会場 生活クラブ生協越谷生活館(東越谷3-6-23)
内容 「いのちの歌」を女声合唱で歌う
対象 女性、合唱経験者歓迎
費用 無料
申込み 各日前日までに電話で下記へ
問合せ 女声合唱団アンダンティーノ・河野 ☎090-7231-5166

◆新大正琴ミニコンサート
日時 3月11日(水)、午後2時開演
会場 サンシティ小ホール
内容 大正琴とギターによる演奏。おもいで酒、いい日旅立ちほか全21曲

費用 無料
申込み 当日会場へ
問合せ 新大正琴コスモス会・加藤 ☎974-1689

◆コスモス展
日時 4月7日(火)～14日(火)、午前10時～午後6時(7日は正午から、14日は午後4時まで)
会場 サンシティ小ホールギャラリー壁面
内容 油彩画作品の展示
費用 無料
申込み 当日会場へ
問合せ 大沢ペインタークラブ・大石 ☎978-1754

◆創立32周年・第10回越谷声楽アンサンブル演奏会
日時 4月11日(土)、午後2時開演
会場 田園ホール・エローラ(松伏町ゆめみ野東3-14-6)
内容 パレストリーナ、ビクトリアの「ミサ」をア・カペラで歌う
費用 無料
申込み 当日会場へ
問合せ 越谷声楽アンサンブル・山崎 ☎090-9105-5548

◆俊青会展
日時 3月18日(水)～22日(日)、午前10時～午後5時(18日は午後1時から)
会場 中央市民会館2階市民ギャラリー
内容 日本画、水彩画、油絵ほか
費用 無料
申込み 当日会場へ
問合せ 俊青会・江川 ☎979-3393

◆第25回ピントクラブ写真展

日時 3月12日(木)～15日(日)、午前9時～午後5時(12日は正午から、15日は午後4時まで)
会場 中央市民会館2階市民ギャラリー
内容 写真作品の展示
費用 無料
申込み 当日会場へ
問合せ 写真同好会ピントクラブ・浜 ☎975-8806

市民活動支援センター
ななサポしがやの催し
市民活動支援センター「ななサポしがや」の催しは、新型コロナウイルス対策のため、中止となりました。問合せ 市民活動支援センター「ななサポしがや」 ☎969-2750

男女共同参画支援センター
ほっと越谷の催し
いずれも費用 無料 会場 申込み
問合せ 男女共同参画支援センター「ほっと越谷」 ☎970-7411(月曜日、祝日休所)

◆ブックフェア「みんなで助ける、みんなが助かる」
日時 3月31日(火)まで
内容 災害時における地域に暮らす多様な人々の「違い」に配慮した支援や避難所運営のあり方について考えるための所蔵本を展示します
◆「ほっと越谷」さんもくナイト・シネマでほっこり
日時 3月19日(木)、午後6時30分～8時
内容 上映作品は「外泊」

消防

ガソリンの容器詰め替え販売時における本人確認等が2月1日から義務化されました

令和元年(2019年)7月、(株)京都アニメーションで、極めて重大な人的被害を伴う爆発火災が発生しました。同様の火災の発生を抑止するため、危険物に関する法令の改正が行われました。

ガソリンスタンドで、ガソリンを容器に詰め替えて販売や購入をする際には、次のことが義務付けられています。

〈ガソリンスタンドの従業員〉

▽顧客の本人確認を行う
▽販売記録を作成する

〈ガソリンの購入者〉
▽本人確認書類を提示する
▽使用目的に関する質問に回答する

*詳しくは市ホームページをご覧ください

消防本部予防課 ☎974110
103

救急車の適正利用にご協力ください

近年、救急車の出動件数は増加傾向が続いており、救急隊が到着するまでの時間も延びています。また、救急車で搬送された人の約半数が入院を必要としない軽症でした。

救急車は限りある資源です。いざというとき、皆さん自身の尊い命を救うために、救急車の適正利用にご協力ください。

また、救急車を呼んだ方がいいか、どこかの病院に行けばいいか迷うときは、埼玉県の救急電話相談(☎7119)または、全国版救急受診アプリ「Q助」

をご利用ください。全国版救急受診アプリ「Q助」

は下記の二次元コードからダウンロードできます。



そのほか、ためらわずに救急車を呼んでほしい症状など、詳しくは市ホームページをご覧ください。

消防本部救急課 ☎974110
107

ちよこっと手話 (第21回)

★晴れ
★曇り

日常会話で使う手話をちよこっと紹介します。皆さんも一緒に手話でお話ししてみませんか？

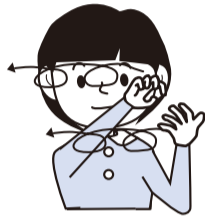
①晴れ

両手の手のひらを前に向けて交差し、それぞれ斜めに円を描きながら開く



②曇り

両手の5本の指先を軽く曲げ、体の前で指先をそのままに手のひらを前後に向き合わせる。右手と左手を交互に円を描きながら右へと移動させる



右の二次元コードからYouTubeでもご覧いただけます。



障害福祉課 ☎963-9164

生活自立相談「よりそい」をご利用ください

生活自立相談「よりそい」では、失業、病気、家庭の問題などで生活に困窮している方からの相談を受け、専門職による自立に向けての継続的な支援を行います。面接相談により相談者の生活問題を整理し、よりそい型支援(同行・訪問支援等)を活用して、問題解決に向けて一緒に考えます。

〈対象〉 市内在住で経済的な問題などにより生活に困っている方(生活保護受給中の方は除く)
〈申込み〉 来所して相談を希望する方は、事前に電話で生活自立相談「よりそい」へ

家計改善支援事業を行っています

生活自立相談「よりそい」の相談支援機能に加え、家計の視点から生活再建を考える方に専門的な支援を行います。

- 【相談例】
- 収入が安定しないため、家計管理が難しい
 - 収入よりも生活費が多く、カードローン等でやりくりしている
 - 公共料金等を滞納している
 - 多重債務を抱え、返済困難となっている
- 〈対象〉 市内在住で経済的な問題などにより生活に困っている方(生活保護受給中の方は除く)

生活自立相談「よりそい」
(第三庁舎2階生活福祉課内) ☎963-9212

住宅用火災警報器を定期的に点検しましょう

市では、火災予防条例により、すべての住宅の寝室等への住宅用火災警報器の設置を義務づけています。

▽住宅用火災警報器にほこりが付くと、火災の煙を感知しにくくなります。定期的に乾いた布で拭き取りましょう
▽正常に作動するように定期的に点検を

消費生活相談事例



水回りの修理、鍵開けなどの依頼は慎重にしましょう

〈事例〉 水回りなどの生活に密着した箇所の修理は緊急の場合が多く、消費者は慌てて、インターネットや郵便受けに投かんされていた広告等を見て修理を依頼してしまいがちです。業者の説明不足や消費者の確認不足などからトラブルになるケースが多くみられ、相談が増えています。24時間の即応サービスは確かに便利ですが、なかには「高額な作業が必要」、「部品の交換が必要」など事実と異なることを言い、高額な品物を売りつける業者もいます。

しましゅう
▽電池が切れた時には、音声で知らせるものや、短い音が一定の間隔で鳴るものなどがあります。機器本体を交換するか、新しい電池に交換しましょう

消防本部予防課 ☎974110
103

〈アドバイス〉
▽電話で申し込む際は、出張料、点検料など修繕費用の概算を確認しましょう
▽修理をしなくても、出張料はかかります。夜間は昼間よりも高額となるケースもあります
▽業者が点検し、故障の原因が分かったら、修繕費用の見積もりを画面で出してもらいましょう
▽提示された工事内容や修繕費用の見積もり額に納得できない場合は、すぐに工事を頼まず、別の業者からも同様に見積もりを取り、比較検討しましょう

*困ったときは、左記へご相談ください

消費生活センター ☎965110
88886

読者クイズ

令和元年度の山崎体育賞に選ばれた団体の名称と、その団体が優勝した大会名は何でしょうか。

応募方法

3月13日(金)まで(消印有効)に、はがきにクイズの答え・郵便番号・住所・氏名(ふりがな)・年齢を書いて、広報広聴課「広報こしがや読者クイズ」まで。正解者の中から10人(抽選)の方に記念品をお送りします。当選者の発表は、記念品の発送をもって代えさせていただきます。

広報広聴課 ☎963-9117



動画を通して手話を学びませんか？ こしがや手話チャンネル

「こしがや手話チャンネル」では、日常生活で役立つ手話動画を公開しています。ドラマを通して楽しく学ぶことができるため、手話学習者向けですが、手話を始めようと思っている初心者の方も楽しめる内容になっています。

〈動画の閲覧方法〉 越谷市社会福祉協議会ホームページで「こしがや手話チャンネル」を検索または下記の二次元コードからアクセスしてご覧ください



こばと館 ☎966-6633



動画で分かりやすく学ぶことができます

4月1日(水)から、開設日を左記のとおり変更します。

〈変更前〉 毎週火曜(土曜日(祝日を除く))
〈変更後〉 毎週月曜(土曜日(祝日を除く))

*開設時間(午前9時30分〜午後5時)は変更ありません

ファミリーサポートセンターとは
子育ての援助を受けたい人(利用会員)と

ファミリーサポートセンターの開設日を変更します

子育ての援助を行いたい人(提供会員)を会員として組織し、地域で子育て援助活動を行う会員組織です。利用会員の希望に沿った提供員をご紹介します

消防本部予防課 ☎963119
165



市民健康課 (保健センター) 343-0022 東大沢1の12 0978-3511

4月1日から住所と電話番号が変わります 343-0023 東越谷10の31 0960-1100

対象者は市内在住の方。特に記載がない場合は会場・問い合わせは市民健康課(保健センター)、費用は無料。◎は事前に市民健康課への申し込みが必要です(電話可。申し込み順)。電話番号のおかけ間違いにご注意ください。

コバトンは、埼玉県コバトン健康マイレージポイントの対象事業です。



令和元年度(2019年度) 特定不妊治療費および早期不妊検査費・不育症検査費助成の申請受け付けが終了します 平成31年(2019年)4月1日〜令和2年(2020年)

認知症のチェックをしてみませんか?

市ホームページまたは下記の二次元コードから認知症簡易チェックサイトをご利用いただけます。これって認知症?(家族・介護者向け) ...身近な人の状態をチェックできます。わたしも認知症?(ご本人向け) ...ご自身の状態をチェックできます



問地域包括ケア推進課 963-9163

もしものときは!

急患診療所などの救急医療は、急患(急性の病気)の診療が対象です。また、医療費が通常と異なる場合があります。日曜日や祝日に診療を行っている医療機関は、市ホームページや、公共施設にて配布している『越谷市の休日診療・救急医療のご案内』をご覧ください。

休日当番医

診療時間は医療機関や診療内容によって異なります。事前に各医療機関に電話連絡のうえ、受診してください。 3月20日(祝) 西川皮膚科医院 988-1200 南越谷4-9-5クリニックステーション新越谷 2階/皮 加藤医院 985-1626 南越谷4-5-3/内・小 たざき歯科医院 975-7733 東大沢1-11-16/歯・小歯・歯外

夜間急患診療所

【休日】なし(年中無休) 【診療科目】内科・小児科(内科的疾患) 【受付】午後7時30分〜午後10時30分 【診療】午後8時〜午後11時 【住所】東越谷10-31 【電話】048-960-1000 *薬の処方は、原則1日分となります。翌日は、かかりつけ医を受診してください *受診の際は、事前に電話のうえ、健康保険証等をお持ちください

探す 相談する

<急病に関する相談・緊急に受診できる医療機関の案内> ●埼玉県救急電話相談 #7119または048-824-4199 24時間365日実施。急な病気やけがに関して、看護師の相談員が受診すべきかどうかなどをアドバイスします。また、緊急に受診できる医療機関(歯科・口腔外科・精神科を除く)もご案内します。 ●埼玉県AI救急相談 急な病気やけがに関して、チャット形式で相談した内容をもとにAI(人工知能)が受診すべきかどうかなどをアドバイスします。詳しくは、「埼玉県AI救急相談」で検索してください。 *いずれも医療行為ではなく、相談者へのアドバイスをを行うものです <緊急的な精神医療相談> ●埼玉県精神科救急情報センター 048-723-8699 休日や夜間の緊急的な精神医療相談。月曜〜金曜日は午後5時〜翌朝8時30分、土曜・日曜日、祝日は午前8時30分〜翌朝8時30分。

越谷市薬剤師会 薬の相談日(要予約) 3/10(火)・24(火)

午後1時〜3時、越谷市薬剤師会事務局(中町6-6) 960-4100 *相談日の1週間前までに電話でご予約ください



健(検)診相談 リハビリなんでも相談 3月17日(火)、午前9時〜11時30分 囚リハビリ(機能訓練の方法・腰痛予防・筋力向上など)について、理学療法士や作業療法士による個別相談 囚8人 囚受付中

令和2年度(2020年度) 骨粗しょう症検診 骨粗しょう症検診の申し込みは市ホームページから電子申請で受け付けます。受け付け期間など詳しくは、広報こしがやお知らせ版4月号でお知らせします



健康情報コラム

「隣にある虐待」

「ご近所の声かけが虐待を予防する」 越谷市立病院 産科・婦人科 石黒 共人

毎日のように流れる虐待のニュース。虐待する親すべてが暴力的で、悪魔のような存在なのだろうか。実は、その実態の多くは、受けるべき支援に手が届かず、親自身が健康を害し、子育てに追い詰められたゆえの悲しい結果なのです。

毎日のように流れる虐待のニュース。虐待する親すべてが暴力的で、悪魔のような存在なのだろうか。実は、その実態の多くは、受けるべき支援に手が届かず、親自身が健康を害し、子育てに追い詰められたゆえの悲しい結果なのです。

アメリカの小児科医C.H. ケンブラが提唱する「虐待が生じる4つの条件」(1) 歪みを自分で整え、姿勢を作る体操等を行います 囚市内に住で運動制限がなく、おむね40歳以上の方 囚無料 囚3月23日(月)〜29日(日)に市ホームページから電子申請で申し込み、または3月30日(月)、午前9時から電話で下記へ。電子申請で定員に達した場合は電話での受け付けは行いません。定員に余裕がある場合は当日参加もできます 囚スポーツ振興課 963-92884



コバトン健康体操教室 4月14日(火)、午後1時30分〜3時 囚イオンレイクタウンmori 1階木の広場 囚骨盤の



愛の献血 越谷レイクタウン献血ルーム(イオンレイクタウンmori 1階 987-3737)で献血ができます。全血献血は午前9時45分〜午後5時30分、成分献血は午前9時45分〜午後4時30分です。そのほかの献血できる場所は日本赤十字社ホーム

3月1日〜7日は「子ども予防接種週間」です

令和2年(2020年) 3月1日〜7日は「子ども予防接種週間」です



令和2年度
(2020年度)

乳がん(集団)検診を 実施します

〔日時会場〕 左表のとおり

〔対象定員〕 市内在住で35歳

〔内容〕 自己検診法、医師による視診・触診、マンモグラフィ(X線)検査。いずれか一方のみの受診はできません。しこりや乳頭分泌などの症状がある方は、検診ではなく、直接医療機関(乳腺外科等)を受診してください

乳がん(集団)検診日程表

＜受付時間＞
平日：視触診 12:45～13:45
X線 9:00～11:30
X線 12:45～13:45
日曜日：視触診、X線 8:15～11:00

実施日	会場
10日(日)	保健センター(※)
11日(月)	
13日(水)	桜井地区センター
14日(木)	
15日(金)	南越谷地区センター
17日(日)	保健センター(※)
18日(月)	蒲生地区センター
19日(火)	
21日(木)	荻島地区センター
22日(金)	保健センター(※)
24日(日)	

(※)4月1日から新住所(東越谷10-31)に移転します
*検診を受ける時期は、月経開始1週間後くらいが最適です。月経開始前2週間は避けてください
*平日は視触診検査、マンモグラフィ(X線)検査が午前と午後に分かれる場合があります
*ご都合が悪くなった場合の変更はできません
*時間の指定はできません



越谷市医師会
吉村胃腸科クリニック
☎963-2100
よしむら みほ
吉村 美保

大腸内視鏡検査について

皆さんは大腸の検査を受けたことがありますか。大腸がん検診で行う便潜血検査は、便に血液が混じっているか(潜血反応)をみるものです。直接大腸の中を観察して

で、本来は腫瘍があるのに、ないと判断されてしまうことがあります。では、どんな検査を受けると、直接大腸の中を観察できるのでしょうか。今回は大腸内視鏡検査を紹介していきます。

検査をするために下剤(経口腸管洗浄液)を内服していただき、肛門より内視鏡を挿入し、大腸を観察します。がんやポリープ、粘膜の炎症があった場合、検査に引き続き、必要に応じて生検(細胞をとり病理検査をすること)や、ポリープを切除することができます。これは注腸検査(バリウム検査)や大腸CT(大腸の3D-CT)と比較したときの利点です。ただし、ポリープの大きさや形態、また定期的な内服されているお薬の内容によっては日を改めたり、別の方法での治

療が必要となる場合があります。また、腸に癒着がある場合は内視鏡検査が困難なこともあります。そのような場合はまず他の検査で評価した上で、内視鏡について検討していただくと思います。

大腸がんは増加傾向で、男性では11人に1人、女性では14人に1人が大腸がんを診断されています。内視鏡検査を受けてみないと実際に病変があるかどうかはわからないのが現状です。何か気になることがある場合は一度検査を受けてみてはいかがでしょうか。まずはお近くの医療機関へ相談してみてください。

中・授乳中 ③産後・断乳後6カ月未満 ④豊胸術(抜去術後も含む)を受けた ⑤心臓ペースメーカーを使用中 ⑥前胸部にCVポートを留置中 ⑦髄液シャント術を受けた ⑧医療機関で乳房の病気の経過観察中
*検診受診時に介助が必要な方は、申し込み前に市民健康課へご相談ください
〔費用〕 1500円。次の①～⑤のいずれかに該当する方は無料。①70歳以上(昭和26年3月31日以前生まれ) ②65歳以上70歳未満で障がい等で後期高齢者医療制度の保険証を持っている ③生活保護世帯に属している ④中国残留邦人支援給付制度を適用中 ⑤市民税非課税世帯に属している(同一世帯全員が非課税)
*⑤の方は4月1日以降に事前の手続きが必要です。詳しくは市民健康課へ
〔申込み〕 3月19日(木)まで(必

(往信の表面) (返信の裏面)

343-0022

63円 往信

越谷市東大沢
1-12-1
(保健センター内)
市民健康課行

*この面には、何も記入しないでください

(返信の表面) (往信の裏面)

343-0000

63円 返信

越谷市〇〇〇〇〇〇〇〇
(氏名) 〇〇 〇〇様

*ご自分の住所・氏名を記入
*氏名は〇〇「様」とご記入ください

①郵便番号 ②住所
③氏名 ④生年月日
⑤電話番号
(日中連絡がつく番号)
⑥集団検診希望日
第1希望 5月〇日(検診日)
第2希望 5月〇日(検診日)
第3希望 5月〇日(検診日)
第4希望 希望会場(1カ所)

歯科健康フェア

65歳～70歳で28本以上の自分の歯がある方を募集します

岡市内在住で65歳～70歳(令和2年4月1日現在)の次の①～⑥のすべてに該当する方。①28本以上自分の歯がある ②処置歯が4本以内 ③未処置歯がない ④過去に歯のコンクールで表彰されていない ⑤審査日(4月15日)(水、午後1時30分～3時に保健センターで実施)に受診できる ⑥表彰式(6月7日)(日、保健センターで実施)に出席できる ⑦4月14日(火)までに直接または電話で市民健康課へ。表彰該当者多数の場合は選考あり。結果は本人に通知します 岡市民健康課 ☎978-3511

高齢者肺炎球菌予防接種は(ポリサッカライドワクチン)

3月31日(火)までです

〔会場〕 通知に記載された市内実施医療機関
〔対象〕 市内在住で、①または②に該当し、当該予防接種を初めて受ける方。①左表に該当する ②接種日に60歳～65歳未満で、心臓、じん臓、呼吸器の機能またはヒト免疫不全ウイルスによる免疫機能に障がいがあり身体障害者手帳1級を持っている、またはそれと同等の障がいがあり医師の診断書がある
〔費用〕 3000円。次の①～③のいずれかに該当する方は無料です。①市民税非課税世帯に属している(事前に手続きが必要) ②生活保護世帯に属している(事前の申請が必要) ③中国残留邦人支援給付制度適用(事前の申請が必要) ④医療機関窓口で本人確認証をご提示ください
〔申込み〕 市内実施医療機関で事前にご予約ください
*すでに1回以上接種した方は対象外です(全額自費での接種を含む)
*実施医療機関は通知をご覧ください
*受診券がない方、市外で接種を希望する方は接種前に左記へお問い合わせください
岡市民健康課 ☎978-3511

年齢	対象生年月日
65歳	昭和29年4月2日～30年4月1日生まれの方
70歳	昭和24年4月2日～25年4月1日生まれの方
75歳	昭和19年4月2日～20年4月1日生まれの方
80歳	昭和14年4月2日～15年4月1日生まれの方
85歳	昭和9年4月2日～10年4月1日生まれの方
90歳	昭和4年4月2日～5年4月1日生まれの方
95歳	大正13年4月2日～14年4月1日生まれの方
100歳	大正8年4月2日～9年4月1日生まれの方
101歳	大正8年4月1日以前生まれの方

地域子育て支援センター

いずれも電話での申し込みは申し込み順です。下記のほか、おひさまの子(東越谷8-41-1)、にこにこ(北川崎729-1)、ぽかぽか(南荻島330-1)でも子育て講座を開催しています。詳しくは「しがや子育てネット」をご覧ください。子育て電話相談は各地域子育て支援センターへ。

☆すくすく(七左町1-347 南越谷保育園内) ☎990-5003

日程	講座名(内容)	対象
3/24(火) 10:00~11:00	すてっぷ「ダンボール遊び」 ダンボールを使って遊びます	2歳~就学前のお子さんと保護者15組

〈申込み〉 3/13(金)から電話ですくすくへ(13:00~16:30)

☆たけのこ(大竹815-1 おおたけ保育園内) ☎977-5311

日程	講座名(内容)	対象
3/12(木) 10:00~11:00	簡単メロンパン作り	1歳~就学前のお子さんと保護者10組

〈申込み〉 3/9(月)から電話でたけのこへ(13:30~15:30)

☆げんき(レイクタウン8-3-5 越谷レイクタウンさくら保育園内) ☎988-0863

日程	講座名(内容)	対象
3/23(月) 10:00~11:00	ペットボトル水時計を作ります!	0歳~就学前のお子さんと保護者10組

〈申込み〉 3/9(月)から電話でげんきへ(13:00~17:00)

☆きらきら(谷中町2-88-4 松沢保育園内) ☎080-1058-3953

日程	講座名(内容)	対象
3/19(木) 9:50~10:50	子育て講座「親子で無理なくすすめるトイレトレーニング」相談コーナー「困っていることはありませんか?」	1歳のお子さんと保護者10組

〈申込み〉 3/9(月)から電話できらきらへ(13:00~15:00)

☆森のひろば(新越谷1-31-18 認定こども園わかばの森ナーサリー内) ☎993-4154

日程	講座名(内容)	対象
3/23(月) 10:00~11:00	親子でふれあい遊び「おはながいっぱい」おひるねアート♡~子育て相談~	3カ月~5カ月のお子さんと保護者10組

〈申込み〉 3/9(月)から電話で森のひろばへ(13:00~15:30)

☆おへその広場(相模町3-220-1 の〜びるこどもの家保育園内) ☎988-8180

日程	講座名(内容)	対象
3/14(土) 10:00~12:00	子育て学習会<陶芸教室>~講師の方と子育てについて語り合いながら陶芸作品を作ります~	小学生以上の方15人 *1歳以上のお子さんの有料保育あり

〈申込み〉 3/9(月)から電話でおへその広場へ(9:00~16:30)

☆たんぼぼ(袋山1956-1 袋山保育園内) ☎979-0520

日程	講座名(内容)	対象
3/25(水) 10:00~11:30	出前保育in大袋地区センター(ふれあい遊び&おたのしみシアター)	0歳~就学前のお子さんと保護者

〈申込み〉 当日会場へ。月曜~土曜日の9:00~16:00に園庭開放、毎週木曜日の11:30~12:30のランチタイムに室内開放しています

☆のびるば広場(南越谷1-12-11イーストサンビル2-5階A 南越谷保育ステーション隣) ☎987-7088

日程	講座名(内容)	対象
3/18(水) 3/25(水) 10:00~10:30	♪作って遊ぼう!「身近な素材を使って春の花や虫を作ってみよう」	0歳~就学前のお子さんと保護者

〈申込み〉 当日会場へ。

☆こあら教室(大間野町5-147-1 認定こども園小牧内) ☎985-4890

日程	講座名(内容)	対象
3/18(水) 10:00~11:00	親子で体操 いち・に・さん!	2歳~就園前のお子さんと保護者15組

〈申込み〉 3/9(月)から電話でこあら教室へ(10:00~16:00)

☆あおとり(川柳町1-582-1 埼玉東萌保育園内) ☎973-7463

日程	講座名(内容)	対象
3/19(木) 10:00~11:00	制作「お子さんへ贈るキラキラカードをつくろう」	0歳のお子さんと保護者10組

〈申込み〉 3/13(金)から電話であおとりへ(13:00~16:30)

子育て講座



費用や持ち物については各施設にお問い合わせください。下記以外の子育て講座の情報は「しがや子育てネット」(<http://koshigaya-kosodate.net/>)をご覧ください。

新型コロナウイルス感染症の拡大を防止するため、講座が中止になることがあります。

保育ステーション

○北越谷保育ステーション(大沢3-6-1パルテきたこし3階) ☎970-8200

日程	講座名(内容)	対象
3/12(木) 10:00~11:00	親子講座「3月生まれのお誕生日会」	1歳~就学前のお子さんと保護者10組
3/12(木) 15:00~16:00	親子講座「おやつを食べよう!二色サンド」	1歳~就学前のお子さんと保護者6組

〈申込み〉 3/9(月)から電話で北越谷保育ステーションへ(10:30~16:00)

○南越谷保育ステーション(南越谷1-12-11イーストサンビル2 5階) ☎987-6300

日程	講座名(内容)	対象
①3/17(火) 11:15~11:45	♪おにぎりの日「みんな大好き!人気メニュー」鮭のチーズ焼き	1歳~就学前のお子さんと保護者9組
②3/12(木)・19(木)・26(木) 10:00~10:30	リズムの日「みんなでピアノや音楽に合わせて体を動かしましょう」	0歳~就学前のお子さんと保護者

〈申込み〉 ①3/9(月)から電話で南越谷保育ステーションへ(8:30~16:30)、②当日会場へ

○レイクタウン保育ステーション(レイクタウン4-4) ☎940-6883

日程	講座名(内容)	対象
3/18(水) 10:00~11:00	「親子でリズム遊び」親子でのふれあい遊びを楽しみましょう	0歳~就学前のお子さんと保護者10組
3/24(火) 10:00~11:00	「運動遊び」体育マットや跳び箱などで身体を動かして遊びましょう	

〈申込み〉 3/9(月)から電話でレイクタウン保育ステーションへ(10:00~16:00)

子育てサロン

□子育てサロン ☎961-3623

会場…子育てサロン(南越谷1-11-4新越谷駅ヴァリエ1階) 時間…10:30~11:30

日程	講座名(内容)	対象
4/2(木)	赤ちゃんとおそろい(わらべうた遊び、簡単工作、おはなし等)	6カ月以上1歳未満のお子さんと保護者10組
4/9(木)	ベビーのためのエクササイズとマッサージ(スキンシップ遊び、赤ちゃんの発達に関するおはなし等)	3カ月~6カ月のお子さんと保護者10組
4/16(木)	英語であそぼう~Springを楽しもう~(英語の歌、ゲーム、工作、英語の絵本等)	1歳5カ月以上4歳未満のお子さんと保護者10組
4/18(土)	保育園の先生のわくわくひろば(親子のふれあい遊び、制作等)	就学前のお子さんと保護者10組
4/23(木)	赤ちゃんとも英語であそぼう(英語の歌とダンス、英語の絵本、手遊び、ママの子育てトーク等)	6カ月以上1歳未満のお子さんと保護者10組

〈申込み〉 3/10(火)までに、メールで講座名・実施日・親子の氏名(ふりがな)・お子さんの年齢・住所・電話番号、件名に「子育てサロン」を記入し、申し込み専用アドレスk-kouza@koshigaya-syakyu.comへ。応募は1人1講座のみで市内在住の方。応募多数の場合は抽選となります。参加可否を必ず返信しますので、月末までに返信のない方は、電話でご確認ください

□つどいの広場はぐはぐ ☎080-2055-2092

〈ホームページ <http://hug-hug-koshigaya.jimdo.com>〉

会場…①~③宮本町二丁目第一自治会館(宮本町2-150-3) ④~⑤つどいの広場はぐはぐ(花田5-17-7)

時間…①~⑤10:30~11:30、②10:00~10:45、③11:00~11:40、④(1)10:10~10:50、④(2)11:10~11:50

日程	講座名(内容)	対象
①4/1(水)	出張ひろばのベビーサロン	3カ月~10カ月のお子さんと保護者10組
②4/13(月)	出張ひろばのキッズリトミック	歩いている就園前のお子さんと保護者10組
③4/13(月)	出張ひろばのベビーリトミック	歩きはじめまでのお子さんと保護者10組
④4/21(火)	ベビーリトミック(1)(2)	歩きはじめまでのお子さんと保護者各10組
⑤4/24(金)	かるがも広場	就園前のお子さんと保護者10組

〈申込み〉 3/14(土)まで(消印有効)に、はぐはぐホームページから申し込みフォームで、または往復はがきに講座名・実施日・住所・親子の氏名(ふりがな)・お子さんの年齢・電話番号を記入し、つどいの広場はぐはぐ(☎343-0015花田5-17-7)へ。往復はがき1枚につき1講座の申し込み。市内在住の方。応募多数の場合は抽選となります

□みんなのひろばフェリーチェ ☎971-3808(子育てサポーターチャオ事務局内)

会場…①みんなのひろばフェリーチェ(東大沢2-5-1コープみらいコープ北越谷店コープルーム2階)

②男女共同参画支援センター「ほっと越谷」(パルテきたこし3階) 時間…10:30~11:30

日程	講座名(内容)	対象
①4/14(火)	4月生まれのお誕生会(手形・写真・お話し会等)	4月生まれのお子さん(就学前)と保護者10組
②4/24(金)	リフレッシュ講座「パステルアートを楽しもう!」	就学前のお子さんと保護者6組

〈申込み〉 3/15(日)までに、電話(フェリーチェ☎080-2244-9805(火曜・木曜・土曜日、10:00~16:00))、またはメールに講座名・親子の氏名・お子さんの年齢・住所・電話番号、件名に「フェリーチェ講座申し込み」と記入し、申し込み専用アドレスfelice@koko-chao.comへ。各講座に重複して申し込みできません。市内在住の方。応募多数の場合は抽選となります

〈広告〉

獨協大学オープンカレッジ お問い合わせ・資料請求(無料) ☎048-946-1678
 <エクステンションセンター> 最寄駅:獨協大学前(草加松原)西口より徒歩5分
 〒340-0042 埼玉県草加市学園町1-1

<p>100講座、5月開講! どなたでも受講できます</p> <p>哲学・芸術・文学</p> <ul style="list-style-type: none"> □仏像の見かた □よくわかる「百人一首」の世界 □詩の世界・世界の詩人たち <p>歴史・社会・国際</p> <ul style="list-style-type: none"> □武者の世の探訪 □アメリカ移民と人種差別 □バイクで走って見た世界 	<p>法律・経済・生活</p> <ul style="list-style-type: none"> □はじめての朗読 □意思決定の会計学 □デジタル画像の編集技法 <p>自然・物理・環境</p> <ul style="list-style-type: none"> □相対性理論入門 □身近にある自然科学の楽しみ □衛星で見る地球の姿 	<p>心理・健康・医療</p> <ul style="list-style-type: none"> □色でつくる快適生活 □聴き方入門 □ヨガで心身リフレッシュ <p>外国語</p> <ul style="list-style-type: none"> □英語 □ドイツ語 □フランス語 □中国語 □韓国語 □スペイン語 □タイ語 □日本語 □イタリア語
---	--	--

図書館が利用できます

秩父小鹿野町 国民宿舎両神荘

しだれ桜・芝桜・三峯神社や秩父のB級グルメを満喫!
【越谷市民宿泊プラン】
 ★pH9.1アルカリ性温泉の露天風呂が人気
 通常1泊2食7,500円(税抜)〜→
「越谷市健康増進事業適用」
 2,000円引でご利用いただけます。
 宿泊日、部屋タイプ、ご利用人数により変わります。

関越道花園ICから35km/西武秩父駅から路線バス48分
 埼玉県秩父郡小鹿野町両神小森707

TEL 0494-79-1221

◆各種相談(祝日・年末年始を除く) 相談は無料です

市民相談

●市民相談

〈一般(相続、離婚、賠償などの民事関係)〉
時毎週月曜～金曜日、午前9時～午後4時30分(正午～午後1時を除く)

〈交通事故相談〉時毎週月曜・木曜日、毎月第1・3火曜日。午前9時～午後4時30分(正午～午後1時を除く)。要事前連絡

いずれも場中央市民会館4階第1相談室 問くらし安心課 ☎963-9156

●消費生活相談

時毎週月曜～金曜日、午前9時30分～午後3時30分(正午～午後1時を除く)
内商品やサービスの疑問や不審、訪問販売のトラブル、多重債務など 場消費生活センター(中央市民会館4階) ☎965-8886

●弁護士による法律相談(予約制)

時毎週水曜日、毎月第1～4金曜日、午後1時20分～4時20分(第2金曜日は午後4時～7時)。相談日の前日午後1時から電話のみで予約受け付け。定員6人 場中央市民会館4階第4相談室 内日常生活の法律上の諸問題、交通事故による補償問題、手続きなど 問くらし安心課 ☎963-9156

●司法書士法律相談(予約制)

時毎週火曜・水曜・金曜日、午後1時～4時。毎週土曜日、午前10時～午後1時(予約は平日午前10時～午後4時) 内裁判・その他法律、遺言・相続・登記、成年後見・家事事件、クレジット・サラ金、多重債務 場埼玉司法書士会越谷総合相談センター(越ヶ谷2-8-24森田ビル202号) ☎048-838-7472

●登記相談

(司法書士・土地家屋調査士)
時毎月第1水曜日、午前9時～正午 場中央市民会館4階第2相談室 問くらし安心課 ☎963-9156

●税務相談

〈税理士〉時毎月第1月曜日、午前10時～午後3時(正午～午後1時を除く) 場中央市民会館4階第2相談室 問くらし安心課 ☎963-9156
〈税理士会越谷支部税務相談所〉時毎

週月曜・木曜日、午後1時～4時。要事前連絡 場税理士会越谷支部税務相談所(赤山町3-2-3野崎ビル2階、越谷税務署前) 問関東信越税理士会越谷支部 ☎962-6131

●行政相談

時毎月第2金曜日、午前9時～正午 場中央市民会館4階第2相談室 内行政上の諸問題関係 問くらし安心課 ☎963-9156

●行政書士相談

(埼玉県行政書士会越谷支部)
時毎月第1金曜日、午前10時～午後3時(正午～午後1時を除く) 場中央市民会館4階第2相談室 内相続、遺言、金銭貸借等の書類の作成など 問くらし安心課 ☎963-9156

仕事・経営相談

●労働相談

(社会保険労務士)
時毎週金曜日、午後1時～4時(受け付けは3時30分まで) 場産業雇用支援センター3階相談室 問産業支援課 ☎967-4680

●内職相談

時毎週火曜・木曜日、午前10時～午後3時30分(正午～午後1時を除く。受け付けは午前10時～11時30分、午後1時～3時) 場産業雇用支援センター3階相談室 問産業支援課 ☎967-4680

●早期就職

(キャリアコンサルタント)
時毎週月曜～金曜日(月曜～水曜日は要予約)、午前9時～午後5時(正午～午後1時を除く。受け付けは午後4時30分まで) 場産業雇用支援センター3階相談室 問産業支援課 ☎967-4680

●経営・創業相談

時毎週月曜～水曜・金曜日、午前9時～午後4時(正午～午後1時を除く。要予約)。出張相談にも応じます 場産業雇用支援センター二番館 ☎967-2424

●職業相談

時毎週月曜～金曜日、午前8時30分～午後5時15分。毎月第1・3土曜日、午前10時～午後5時 場ハローワーク越谷 ☎969-8609

●事業所の求人相談

時毎週月曜～金曜日、午前8時30分～午後5時15分 場ハローワーク越谷 ☎969-8609

女性・人権相談

●DV相談

①時毎週月曜～金曜日、午前10時～午後4時(正午～午後1時を除く) 場女性・DV相談支援センター ☎963-9176

②時毎週水曜・金曜日、午後5時～8時(電話相談のみ) 問女性・DV相談支援センター ☎970-7415

●女性相談

内生き方やパートナーについての相談

①時毎週月曜～金曜日、午前10時～午後4時(正午～午後1時を除く) 場女性・DV相談支援センター ☎963-9176 ②時毎週水曜・金曜日、午後5時～8時(電話相談のみ) 問女性・DV相談支援センター ☎970-7415 ③時毎週土曜日、午前10時～午後4時(正午～午後1時を除く) 場男女共同参画支援センター 問女性・DV相談支援センター ☎963-9176(毎週月曜～金曜日、午前10時～午後4時(正午～午後1時を除く))

●人権相談(人権擁護委員)

①時毎月第1・3木曜日、午後1時～4時 場中央市民会館4階第4相談室 問人権・男女共同参画推進課 ☎963-9119 ②時毎週月曜日、午前9時～午後4時 場さいたま地方法務局越谷支局 ☎966-1321

子ども・教育相談

●青少年相談

時毎週火曜・水曜・金曜日、午前9時～午後4時 場青少年相談室(越谷市教育センター内) ☎964-0272

●家庭児童相談

時毎週月曜～金曜日、午前9時～午後4時(正午～午後1時を除く)。来所の場合は事前に電話でお問い合わせください 場中央市民会館4階第6相談室 問家庭児童相談室(子育て支援課) ☎963-9172

●教育相談

時毎週月曜～土曜日、午前9時30分～

午後4時45分(電話相談は午前9時～午後8時30分)。メール相談は市ホームページで「教育相談」を検索 場越谷市教育センター(増林3-4-1) ☎962-9300、962-8601、ハートコール(子ども専用電話相談) ☎962-8500

住まい相談

●不動産相談

時3月23日(月)、午前10時～午後3時(正午～午後1時を除く) 場埼玉県宅建協会越谷支部(越ヶ谷2-8-23) ☎964-7611

●住宅リフォーム・耐震相談

時毎月第3火曜日、午前9時30分～11時30分(第2火曜日までに要予約) 場中央市民会館4階第4相談室 問建築住宅課 ☎963-9205

●マンション管理相談

時毎月第3火曜日、午後1時30分～4時30分(第2火曜日までに要予約) 場中央市民会館4階第4相談室 問建築住宅課 ☎963-9205

●空家等相談

時毎月第1月曜日、午後1時30分～3時30分(要予約) 場中央市民会館4階第4相談室 問建築住宅課 ☎963-9235

福祉相談

●福祉なんでも相談

時毎週月曜～金曜日、午前8時30分～午後5時15分。場福祉なんでも相談窓口(市役所本庁舎1階総合受付隣) ☎963-9150

●介護相談(介護事業所で働く方)

時3月11日(水)、午後1時～3時(要事前予約) 場中央市民会館4階第2相談室 問介護保険課 ☎963-9305

●生活自立相談「よりそい」

時毎週月曜～金曜日、午前9時～午後5時 場市役所第三庁舎2階生活福祉課 内生活にお困りの方の相談 問生活自立相談「よりそい」 ☎963-9212

●成年後見相談

時毎週月曜～金曜日、午前8時30分～午後5時 場中央市民会館1階越谷市社会福祉協議会 問成年後見センターこしがや ☎966-2281

〈広告〉

困ったときの法律相談は 埼玉弁護士会法律相談センター 越谷支部へ

越谷市周辺の弁護士がご相談に応じます



弁護士会 越谷 検索 ※インターネットでも予約可能です。

法律相談 30分 2,000円(税別)を試行しています(2020年3月31日まで)

※2020年4月1日から5,000円(税別)になります

月～金曜日

13:20～16:20(越谷支部での相談)

19:00～20:30(担当弁護士の法律事務所での相談)

土・日曜日

10:00～11:30(担当弁護士の法律事務所での相談)

無料法律相談 30分

借金問題・交通事故・すでに訴訟または調停になっている事件の無料法律相談も行っています。相談内容によって相談可能な日時・場所が変わりますので詳しくはお問い合わせください。

予約 TEL 048-962-1188



夢の実現に向けて、いろいろなサポート体制を準備してお待ちしております。お気軽に学院事務局へお問い合わせください。

- 介護職員初任者研修 随時開講中
 - ★埼玉県委託訓練講座 5月、6月、7月、9月開講〈2ヶ月コース〉
 - ★自校開催通信コース R2.5月(火・金)、7月(月・木)、9月(火・金)(選択受講、途中合流もできます!)
- 介護福祉士実務者研修 随時開講中
 - ★埼玉県委託訓練講座 R2年度 4月〈6ヶ月コース〉
 - ★自校開催通信コース R2.4月、6月、8月(偶数月開校いたします)

越谷市越ヶ谷1-1-12 エガワプラザ3F フリーダイヤル 0120-77-2047
コスモ福祉教育学院 越谷校 検索



庭木1本からOK!



“広報こしがや”をご覧の方に
生垣剪定幅1m(高さ2m)
通常2,000円を
先着10名様だけ(税別)
1,000円!

見積無料

- ☑庭木1本より明瞭料金
- ☑土日でもOKです
- ☑トイレはお借りしません
- ☑お茶はご遠慮します

株式会社 ガーデンエクスプレス
越谷店 越谷市大泊 919-1 営業時間 9:00～17:00

0120-61-4128

コスモ 訪問看護リハビリステーション レイクタウン

大切なご家族のために 訪問看護を利用してみませんか

- 訪問医療処置
- ターミナルケア
- 訪問リハビリ
- 健康状態・症状観察

フリーダイヤル 0800-800-3453
cosmonurse.jp

毎月限定20名 外壁塗装セット 足場も含む ¥320,000(税別)

限定10名 屋根・外壁塗装セット ¥445,000(税別)

限定3名 屋根カバー工事 塗装同時申込み ¥800,000(税別)

お問い合わせ・見積無料 ☎0120-3140-13 受付/9:00～18:00(日祝休み)

株式会社 SAIYU (旧社名 株式会社 彩友) 越谷市砂原 1590-3



わがまち この人



はまさき いぶき
濱崎 已吹さん
(城ノ上小学校4年生)

中国広東省佛山市で開催されたランバイク世界選手権2019に出場しオープンクラス優勝



ランバイク世界選手権2019での濱崎さん(右)

ランニングバイク(ペダルのない自転車)との出会いは4歳のとき。「近所の人からプレゼントしてもらったのがきっかけです。公園でまたがったり、すぐにこつを覚えて乗れました。」
ふだんは所属するチームの仲間と毎週末練習に励んでいる。「競技中に

体がぶつかることもあるので、体幹などを鍛えていました。同じ競技の選手に教えるため何度も訪れた中国での大会で世界チャンピオンになれてうれしかったです。」
ランニングバイクの競技年齢は10歳まで。濱崎さんにとっては最後の大会だった。「最後の大会

で優勝できてうれしかったです。今は、サッカーを頑張っています。体幹の強さと足の速さでは、負けない選手になりたいです」。小さな世界王者は新たな舞台での活躍を誓った。

保健委員が中心となりブラッシング指導を実施



保健委員の渡邊郁美さん、押久保侑紗さん、菅原誓有さん、戸井志歩美さん(左から)

2月6日、第66回埼玉県学校歯科保健コンクールの表彰式が行われ、富士中が中学校の部で最優秀賞を受賞しました。

富士中が県学校歯科保健コンで最優秀賞

富士中では、保健委員が中心となり、給食後の歯磨きを呼びかけ、4%だった歯磨き率が92%に上昇。また、出羽小・南

越谷小の児童にブラッシング指導を行うなどの活動を行っています。保健委員の渡邊郁美さんは「保健委員は自分の歯は自分で守る」と意識してもらうために活動しています。日々の活動が受賞につながり、とてもうれしかったです。」と話しました。

「こしがや子育てクワイエ」運営ボランティアと懇談



高橋市長の子どものころの話などで盛り上がりました

2月13日、高橋市長が「こしがや子育てクワイエ」の運営ワークショップを訪問しました。クワイエは、市民ボランティア

ふれあいミーティングで市長が市民活動の場を訪問

アや子育てサークル等に よる子育てに役立つ身近な取材記事などを掲載し、情報発信をしているウェブサイトです。

当日は、メンバーの活動やウェブサイトを子育て世帯に広めるための方法などについて、意見交換が行われました。高橋市長は「今後も、皆さんの貴重な子育て体験を発信し続けていただきたく話しました。」と話しました。

市内で栽培されたチューリップやパンジーを販売



2日間に渡り、多くの市民の目を楽しませました

2月20日・21日、市役所本庁舎1階ロビーで越谷市農業団体連合会花卉部会主催の花の紹介コーナーを開催しました。当

春を届ける花の紹介コーナー

日は、市内で栽培されたチューリップの切り花やパンジーの鉢植えなど90点の花が並び、ロビーを歩き交う人々に春の香りを届けていました。

21日に行われた即売では、午後3時の開始前から長蛇の列ができていました。チューリップを購入した来場者は「毎年楽しみにしていました。花は長持ちするんです」と笑顔で話しました。

vol.17
太郎焼
(ヘルシーあずき越谷太郎焼本舗)

店舗情報
営業時間 9:40~17:40ごろ
(売り切れしだい終了)
定休日 日曜日・木曜日
所在地 越ヶ谷1-3-19
問合せ ☎966-2555

太郎焼 100円(税込み)

もちりとした生地、砂糖の量を抑え小豆本来の甘みを引き出した自家製あんこがたっぷり入った一品。生地は油を使っておらず、その名の通りヘルシーな和菓子。

こしがや愛されグルメ情報を配信中!
こしがや愛されグルメホームページやスマホアプリ「Instagram」、ラジオ「こしがやエフエム」(86.8MHz)で愛されグルメの情報を配信中。ラジオは毎月第2木曜日、午後6時5分ごろから!

おすすめポイント
ずっしりと重みを感じるほどにあんこが詰まっています。食べごたえも十分。でも、飽きのこない絶妙な甘さでべろりと食べられます!

こしがやの未来を創る魅力宣伝大使
越谷アルファーズ横塚 選手

ラジオ広報番組
教えて!ダイジ先生
~越谷のココが大事~
3月のテーマ:市役所お仕事紹介(市長公室編)
【こしがやエフエム(86.8MHz)】
毎週月曜日 12:30~17:30~

テレビ広報番組
いきいき越谷
3月の内容:新越谷駅こしぶら散歩
【テレビ埼玉】
3月21日(土) 9:30~
【J:COM】
3月23日(月)~29日(日) 9:00~20:00~

文教大学特別講演
直木賞作家 真藤順文「師と語る文学」
4月18日(土) 13:30~15:30
受講料無料
定員 200名(定員になり次第締切) 受付開始 3月12日(木)~
申込方法 お申込受付後の結果は、開催日の10日前から順次郵送にてお知らせいたします。
インターネット 生涯学習センターHPよりお申込みください。
郵送・FAX はがき又はFAXにて「特別講演申込」と住所・氏名・ふりがな・年齢・電話番号を明記の上、当センター宛にお送りください。

大学で気軽に学ぶ **オープンユニバーシティ** **春期受講生募集**
教養 手話会話(入門・中級) / 大人のための絵本の楽しみ方 / 毎日楽しくなる理科の実験観察 / あやしい「科学」の見分け方 / 病気のときに役立つ福祉 / 情報の受け取り方と心理学 / 臨床心理学 / 健康づくりのための「食と栄養」 / 豊臣秀吉の戦略 / 歴史がおもしろい / ともに学ぶ近現代史 / 四国八十八カ所巡礼案内 / 漢詩文を楽しもう / 今知ろう! 韓国現代史 / (からだ) をゆるめて(こころ)をほぐす / 5編の代表作で読む、(遠藤周作)の「祈り」
語学 シニアのための英会話 / 英語発音 / 英会話(基礎・中級) / 中国語(中級) / 韓国語(入門・初級・中級)
趣味 書を楽しむ / 実用書の書道(小筆・ボールペン字)
親子科学教室 小学生の親子対象 / 聞いてみよう、鳴らしてみよう -音と振動のぞき-
外国人のための日本語講座 基礎~初中級レベル
※日程・回数・受講料等は講座により異なります。
資料請求・問合せ先 インターネットからの資料請求・講座申込もできます
文教大学生涯学習センター
※2020年4月より地域連携センターに名称変更します。
〒343-8511 越谷市南萩島3337 FAX. 048-974-8878
東武スカイツリーライン北越谷駅 徒歩約10分
TEL.048-974-8811 (代表) 文教 生涯 kshougai@stf.bunkyo.ac.jp

*1月の交通事故576件 死者0 負傷者78人	*1月の火災6件 救急出動回数1,458件	市の人口 令和2年(2020年)2月1日現在	人口 34万4,544人(前月比16人増) 世帯 15万5,731世帯(前月比114世帯増)	男 17万1,372人(前月比19人増) 女 17万3,172人(前月比3人減)
-------------------------	-----------------------	---------------------------	---	---