



掲載している内容は4月27日時点のものです。新型コロナウイルスの感染拡大を防止するため、催し等の内容に変更が生じる場合があります。イベントの中止・延期、施設の休止について、詳しくは2面をご覧ください。

今号には、「こしがや市議会だより令和2年(2020年)5月1日」を折り込んでいます

現在、新型コロナウイルス感染拡大に伴い全都道府県に「緊急事態宣言」が発令されています。本市においても感染者が増加していることを重く受け止め、国や県の対応を踏まえ、さらなる感染症の拡大防止や対策、支援に向けた取り組みについて、危機感を持って対応してまいります。

感染拡大を防ぐためには今が重要な局面です。市民の皆様には、引き続き「密閉」「密集」「密接」のいわゆる3つの「密」を避け、不要不急の外出を自粛いただきますようご協力をお願いいたします。

なお、国の緊急経済対策として1人10万円の特別定額給付金を給付することとなりました。市民の皆様へ速やかに給付できるよう準備を進めてまいります。

越谷市長 高橋 努

緊急事態宣言の対象地域 全国に拡大

埼玉県を含む1都3県は、一刻も早い事態の収束を目指し、5月6日(休)まで「いのちを守る STAY HOME」週間として、皆さんにさらなる協力を求めています。通勤の徹底的な抑制や、これまで以上の外出自粛など、皆さん一人ひとりの行動の積み重ねが大きな力を生み出します。ご理解とご協力をお願いいたします。

4月7日に埼玉県、東京都などの7都府県に発令された緊急事態宣言は、16日には対象地域を全国に拡大し、国民には人と人の接触を7割〜8割減らすなどを求めています。

新型コロナウイルス感染症のさらなる拡大防止へ

うつらない・うつさないために皆さん一人ひとりのご協力をお願いします



- ①ビデオ通話でオンライン帰省
- ②スーパーは1人または少人数ですいている時間に
- ③ジョギングは少人数で。公園はすいた時間、場所を選ぶ
- ④待てる買い物は通販で
- ⑤飲み会はオンラインで
- ⑥診療は遠隔診療。定期受診は間隔を調整
- ⑦筋トレやヨガは自宅で動画を活用
- ⑧飲食は持ち帰り、宅配も
- ⑨仕事は在宅勤務。通勤は医療・インフラ・物流など社会機能維持のために
- ⑩会話はマスクをつけて



各種相談窓口があります

◆問い合わせ先が分からない方 受けられる支援を知りたい、など

問越谷市新型コロナウイルスに関する支援策の総合案内ダイヤル☎963-9326
8:30~17:15(土曜・日曜日、祝日を除く)

◆感染が心配な方

症状が軽い

感染していないか不安に感じる方

- 微熱
- 軽いせき
- 感染が不安

一般的な健康相談窓口

問市民健康課 ☎960-1100
8:30~17:15
(土曜・日曜日、祝日を除く)
*新型コロナウイルス感染症県民サポートセンターでも相談可

症状がある

一般の方
4日以上続いている

高齢者 基礎疾患のある方 妊婦

かかりつけ医

まずは電話で相談。その後マスクをして受診など

2日程度続いている
(場合によってはすぐに)

- かぜのような症状
- 発熱(37.5℃以上)
- 強いだるさ
- 息苦しさがあれば直ちに

感染が疑われる場合などの相談窓口

問新型コロナウイルス感染症県民サポートセンター ☎0570-783-770
24時間(無休)
問帰国者・接触者相談センター ☎940-5153
8:30~17:15
(土曜・日曜日、祝日を除く)

◆市内中小企業の方

経営相談窓口

問越谷商工会議所☎966-6111
9:00~17:00
(12:00~13:00を除く。土曜・日曜日、祝日を除く)
問日本政策金融公庫越谷支店☎964-5561
9:00~17:00(土曜・日曜日、祝日を除く)

10 会話はマスクをつけて

特別定額給付金の給付を装った振り込め詐欺が発生しています。特別定額給付金に関して、市から皆さんに電話をすることや振り込みを求めること、現金の受け渡しを求めることは絶対にありません。不審な電話等があったときは、左記へご連絡ください。

特別定額給付金に便乗した詐欺にご注意ください

くらっとこの総合相談会
問5月31日(日)、午前10時~午後4時 問中央市民会館 問法律・経済・福祉・こころの健康などのワンストップ相談窓口 問市内在住の方 問無料 問5月13日(水)から電話で左記へ 問精神保健支援室☎963-9214

申請と給付の方法

申請方式	申請方法	受け付け開始
郵送申請	5月末ごろ(予定)に各世帯へ申請書を発送。申請書に必要事項を記入し、振込先口座の確認書類および本人確認書類を添えて、同封の返信用封筒で申請	6月上旬(予定) (申請書発送後、速やかに開始)
オンライン申請	〈マイナンバーカードをお持ちの方〉マイナポータルから振込先口座を入力し、振込先口座の確認書類をアップロード	5月中旬(予定)

内容確認後、市から給付決定通知を送付後、指定の口座にお振り込み

問越谷市特別定額給付金室☎963-9316(土曜・日曜日、祝日を除く。午前8時30分~午後5時15分)
▽制度全般について:
総務省コールセンター☎03-5638-1158
55(土曜・日曜日、祝日を除く。午前9時~午後6時30分)

新型コロナウイルス感染症の拡大に伴い、家計への支援を行うため「特別定額給付金」を給付します。

〈申請方法〉 感染拡大を防止する観点から、郵送とオンラインの2つの申請方式とします
*配偶者からの暴力等を理由に避難している方で事情により住民登録を移すことができない方は特例的な措置を受けることができます。詳しくは左記へお問い合わせください

〈給付額〉 給付対象者1人につき10万円

家計への支援のため
特別定額給付金を給付します



市主催・共催の催し等の中止および臨時休館のお知らせ

4月27日現在、中止などが決定している催し等は下表のとおりです。個別の催し等の実施の可否など、詳しくは順次市ホームページ等でお知らせします。各二次元コードからもご覧いただけます。

中止		
日時	催し名	問合せ
4月30日(木)～5月3日(祝)	プレーパーク	青少年課 ☎963-9308
5月4日(祝)	越谷アリタキ植物園 みどりの日無料開園	公園緑地課 ☎963-9225
5月7日～29日の 毎週月曜・水曜・ 木曜・金曜日	生涯スポーツ講座	スポーツ振興課 ☎963-9284
5月8日(金)・ 22日(金)	就職支援セミナー	産業支援課 ☎967-4680
5月9日(土)	しがや市民法律教室	くらし安心課 ☎963-9156
5月13日(水)	女性のためのビジネスマ ナー講座	産業支援課 ☎967-4680
5月16日(土)	ホテル講習会～ホテル羽化装 置を作って育ててみよう～	生涯学習課 ☎963-9315
5月16日(土)	越谷花火大会	(一社)越谷市観光協会 ☎971-9002
5月22日(金)	第72回越谷市民ゴルフ 大会	生涯学習課 ☎963-9283
5月23日(土)	ガーヤちゃんの蔵屋敷開 店3周年感謝祭	(一社)越谷市観光協会 ☎971-9002
5月26日(火)	ミドル・シニアのための 就職支援セミナー	産業支援課 ☎967-4680
5月30日(土)	出張プレーパーク	青少年課 ☎963-9308
6月7日(日)	障害者の日記念事業 「第40回ふれあいの日」	ふれあいの日実行委員会 事務局(障害者福祉セン ターこぼと館) ☎966-6633
6月7日(日)	第25回歯科健康フェア	市民健康課 ☎960-1100

臨時休館等の施設(5月31日(日)まで)	
施設等の種別	問合せ
観光・物産	観光課 ☎967-1325
高齢者福祉施設	福祉推進課 ☎963-9320
障がい者福祉施設	★ 障害福祉課 ☎963-9164
子育て支援施設 (家庭児童相談室・サロン含む)	☆ 子育て支援課 ☎963-9165
青少年相談室	☆ 青少年課 ☎963-9308
児童館(コスモス・ヒマワリ)	☆
科学技術体験センター	科学技術体験センター ☎961-7171
越谷コミュニティセンター	越谷コミュニティセンター ☎985-1111
伝統文化(能楽堂、古民家)	生涯学習課 ☎963-9307
図書館(室)	市立図書館 ☎965-2655
男女共同参画支援センター 「ほっと越谷」	人権・男女共同参画推進課 ☎963-9113
地区センター・公民館、市民会館、 交流館、市民活動支援センター等	★ 市民活動支援課 ☎963-9153
スポーツ施設	スポーツ振興課 ☎963-9284
キャンプ施設	青少年課 ☎963-9308
「ふらっと」がもう・おおぶくろ	地域包括ケア推進課 ☎963-9187
公園など	公園緑地課 ☎963-9225
ごみ	リサイクルプラザ ☎976-5375
リサイクル	リサイクルプラザ ☎976-5371

* 上記の中止・延期は、広報しがや季刊版春号に掲載した催し等を中心に掲載しています。詳しくは各問合せへ
* ★…貸館のみ休止。☆…電話相談のみ対応

STOP! 詐欺被害

家族と一緒に詐欺防止対策に 取り組もう!

市内で特殊詐欺被害が多発しています。「うちの親は大丈夫」「自分がだまされるはずはない」と考えず、ふだんから家族や身近な人と気軽に相談できる関係を築いておきましょう。

消費生活センター ☎965-118886

特殊詐欺とは、犯人が電話やハガキ(封書)等で親族や公共機関の職員等を名乗って被害者を信じ込ませ、現金やキャッシュカードをだまし取ったり、医療費の還付金を受け取れるなどと言って銀行等のATMを操作させ、犯人の口座に送金させる犯罪(現金等を脅し取る恐喝や隙を見てキャッシュカード等をすり替えて盗み取る詐欺盗(窃盗)を含む)のことです。これらの手口は日々、複雑化・巧妙化しています。

県内の特殊詐欺の被害件数(令和2年(2020年)2月末現在)は169件、被害金額は3億1523万円となっています。近年の被害状況は、全国的にも高い水準で推移しているのが現状です。

◎ 預貯金詐欺 (キャッシュカード手交型)

警察官、銀行協会職員等を名乗り「あなたの口座が犯罪に利用されています。キャッシュカードの交換手続きが必要です」と不安をあおった

◎ キャッシュカード詐欺盗 (すり替え型)

警察官や銀行協会、大手百貨店等の職員を名乗り、「キャッシュカードが不正に利用されているので使えないようにします」などと言って、隙を見てキャッシュカード等をすり替えて盗み取る手口です。

受取役の犯人が自宅に訪問

残された封筒に入っているのは別のカードです!!

◎ その他の被害の手口

これらの詐欺手口のほかに、オレオレ詐欺や還付金詐欺などの詐欺被害も依然発生

「医療費などの過払い金があります。こちらで手続きをしますのでカードを預かります」などと言葉巧みに説明して、暗証番号を聞き出しキャッシュカードや通帳等をだまし取る(脅し取る)手口です。

左表のとおりです。手口の特徴は、

特殊詐欺の種類(一部)	手口の内容
オレオレ詐欺	親族等を名乗り、「かばんを置き忘れた。小切手が入っていた。お金が必要だ」などと言って、現金をだまし取る(脅し取る)
還付金詐欺	医療費、税金、保険料等について、「還付金があるので手続きしてください」などと言って、被害者にATMを操作させ、被害者の口座から犯人の口座に送金させる

これらの手口はほんの一例にすぎません。詐欺をしようとする人は、日々さまざまな手口で皆さんや皆さんの大切な家族をだまそうとしています。ふだんから家族や身近な人と気軽に相談できる関係を築き、被害に遭わないために次のような対策をしましょう。

【対策】

- 万一のために家族で合言葉を決める
- 不審者からの電話に出なくて済むように在宅中も留守番電話をセットする
- 防犯機能付き電話を使用する

募集

男女共同参画支援センター

「ほっと越谷」の市民公募型

男女共同参画事業

男女共同参画支援センター

「ほっと越谷」と協働で開催する講座等への助成・支援を行います。1講座につき企画・運営費として3万円。セミナー・プログラム・機材等の無料貸与など。11月～令和3年(2021年)1月に対象事業を行う市内で活動する団体。市外を活動拠点とする団体からの応募も受け付けます。6月5日(金)～7月10日(金)、午後5時まで(必着)に必要書類を直接または書留で男女共同参画支援センター「ほっと越谷」へ。詳しくは募集要項をご覧ください。募集要項は左記または人権・男女共同参画推進課(第二庁舎3階)で配布するほか、男女共同参画支援センター「ほっと越谷」ホームページから印刷できます。男女共同参画支援センター「ほっと越谷」☎970-7411(月曜日、祝日休所)

公園等の維持管理団体へ市民による維持管理

市では協働のまちづくりを推進しています。安全で快適に利用できる公園等の環境づくりを目的として、市内の公園等を維持管理していただける団体を募集します。公園等の清掃・除草、施設の破損の連絡等(必要に応じて消

～飲む水を未来につなごう ぼくたちで～

水道図画コンクールの作品を募集します


6月1日(月)～7日(日)の第62回水道週間と併せて、水・水道をテーマにした図画作品を募集します。応募者には、記念品を贈呈します。優秀作品は全国コンクールに出品します。イオンレイクタウンで表彰および展示予定です。

〈応募要領〉 4切(約38cm×54cm)～8切(約38cm×27cm)サイズの画用紙

〈応募資格〉 越谷市・松伏町在住の小・中学生

〈申込み〉 5月8日(金)まで(必着)に、作品裏面に郵便番号・住所・氏名・電話番号・学校名・学年を記入し、直接または郵送で下記へ(1人1点まで)

問 越谷・松伏水道企業団総務課
☎343-8505 越ヶ谷3-5-22 ☎971-7903



昨年の最優秀作品



公園維持管理団体の活動の様子

放課後子ども教室ボランティア(2学期開始予定)

平日の放課後(おむね午後3時～5時)または土曜日の週1回(月1回程度) 陽市内小学校や地区センター等(市内19カ所)で実施。囚子どもたちへの指導(学習、昔遊び、スポーツ等)、安全確保のための見守り等。☎963-9308

河川愛護モニター

日常生活で気づいた江戸川・利根運河・坂川・中川・綾瀬川の情報を月1回以上報告(住居近くの河川を担当)

〈活動内容〉 日常生活で気づいた江戸川・利根運河・坂川・中川・綾瀬川の情報を月1回以上報告(住居近くの河川を担当)

〈応募資格〉 満20歳以上の健康で、河川愛護に関心があり、河川からおむね5キロ以内にお住まいの方

〈応募方法〉 5月18日(月)までに応募用紙を郵送またはファクスで左記へ。応募用紙は、江戸川河川事務所ホームページ(<http://www.ktr.mlit.go.jp/edogawa/>)から印刷できます。

問 江戸川河川事務所管理課
☎278-0005 野田市宮崎1-3-4 ☎04-7125-7319、☎04-7125-0679

2020年度スポーツ安全保険のご案内

4月1日～令和3年(2021年)3月31日。4月1日以降の申し込みは加入依頼書を郵送した消印日と払込日のいずれか遅い日の翌日から有効。団体管理下での活動中(国内)の事故などを補償する傷害保険・賠償責任保険・突然死葬祭費用保険。☎スポーツ活動や文化活動などを行う4人以上の団体

800円～1万1000円。掛金は年齢および加入区分により異なります。郵便局窓口で払い込み後、払込受付証明書を貼り付けた加入依頼書をスポーツ安全協会埼玉支部へ郵送。詳しくは、各地区センター、総合体育館、地域体育館、市民球場、しらこぼと運動公園競技場、弓道場、スポーツ振興課(第二庁舎4階)で配布する「スポーツ安全保険のしおり」または「あらし」をご覧ください。☎(公財)スポーツ安全協会埼玉支部 ☎362-0003 1上尾市東町3の1 ☎679-804

昨年度(平成31年度)の市税・国民健康保険税の未納者に対する徴収を強化しています。早急にご納付ください

6月の市民課の休日窓口は6月7日(日)です

後期高齢者医療保険料が変わります

「埼玉県後期高齢者医療広域連合後期高齢者医療に関する条例」の一部改正に伴い、後期高齢者医療保険料が次のとおり変わります。

▽保険料率：令和2年度(2020年度)・3年度(2021年度)の所得割率・賦課限度額(保険料の上限)

▽均等割額の軽減割合の変更

▽均等割額8割軽減または8・5割軽減に該当する被保険者に対する軽減が表2のとおり変わります

▽軽減判定の基準所得額：2年度の所得の少ない被保険者に対する軽減額(保険料の上限)

9170

問 国民健康保険課 ☎963-9170

	平成30年度(2018年度) 令和元年度(2019年度)	令和2年度(2020年度) 令和3年度(2021年度)
所得割率	7.86%	7.96%
賦課限度額	62万円	64万円

均等割額の軽減割合	令和元年度(2019年度)	令和2年度(2020年度)	令和3年度(2021年度)
8割軽減該当者(※)	8割	7割	7割
8.5割軽減該当者	8.5割	7.75割	7割

(※) 8割軽減の対象だった方は、年金生活者支援給付金の支給や介護保険料の軽減強化といった支援策の対象となります(ただし、住民税課税者が同居している場合は対象なりません。年金生活者支援給付金の支給額は納付実績等に応じて異なります)

均等割額軽減割合	令和2年度(2020年度) 世帯主および同一世帯内の被保険者の前年中の総所得金額等の合計額	軽減後の均等割額
7.75割軽減	33万円以下	9,380円/年
7割軽減(※)	33万円以下で、同一世帯内の被保険者全員が年収入80万円以下(他の各種所得なし)	1万2,510円/年
5割軽減	33万円+28.5万円×世帯の被保険者数 以下	2万850円/年
2割軽減	33万円+52万円×世帯の被保険者数 以下	3万3,360円/年

(※) 介護保険料の軽減強化や年金生活者支援給付金の支給と合わせて軽減特例の見直しが行われています

新規就農・農業後継者育成支援事業の研修生を募集します

市内で就農を目指す研修生を募集します。2年間の研修で、高品質な農産物の栽培に必要な栽培技術や農業経営手法に関する各種研修を実施します。

〈研修期間〉 6月1日～令和4年(2022年)5月31日

〈対象〉 市内または近隣市町在住で研修開始時に次の①～④のすべてに該当する方。①満18歳～47歳 ②研修終了後1年以内に市内で就農を目指す ③普通自動車運転免許証を有する ④他の就業がなく、本研修に従事・専念できる

〈申込み〉 5月12日(火)まで(必着)に、申込書に必要事項を記入のうえ、履歴書・住民票の写し・普通自動車運転免許証の写しを添えて、直接または郵送で下記へ。申込書は、農業振興課で配布するほか、市ホームページから印刷できます

問 農業振興課(第三庁舎4階)
☎963-9193

お知らせパック

~この指とまれ!~

クラブ・サークル会員募集

文化・スポーツなど市民活動の会員募集情報です(会場等は予定です。令和2年4月27日現在)。詳しくは各問い合わせ先へ。なお、展示会や体験会などの催し案内「おいでください」は、毎月発行の広報こしがやお知らせ版に掲載しています(今月分は9面に掲載)。掲載についての問い合わせは広報広聴課(☎963-9117)へ。

掲載している情報は、4月27日現在のものです。新型コロナウイルスの感染拡大を防ぐため、活動が中止または変更になる場合があります。掲載内容について詳しくは、各団体の問い合わせ先にお問い合わせください。

健康づくり

ハイキング

▼越谷市ハイキングクラブ
募集会は毎月第1木曜日、午後7時~9時 陽北越谷地区センター 1 園月会費1500円
園鈴木 ☎97514311



性 園月会費750円 園山本 ☎97410602
▼婦人体操南クラブ
毎週木曜日、午前10時~正午 陽南体育館 園女性 園月会費700円 園天川 ☎98612702

リズムダンス

▼シンソヌ
陽陽毎月第1・3水曜日:蒲生交流館、第2・4水曜日:蒲生地区センター。いずれも午前10時~11時30分 陽西体育館 園女性 園月会費1000円 園桜井 ☎0901936611862



太極拳

▼気功太極拳そよかせ
陽火曜日(月2回)、午後2時~3時40分 陽越ヶ谷地区センター 園月会費1000円 園園車 ☎98810806

時30分~正午 園おおむね65歳以上の方 園入会金1000円、月会費2000円 園森田 ☎0901222514721
▼健康リズムダンスギャロップ
毎週火曜日、午前10時~11時30分 陽蒲生地区センター、蒲生交流館、南越谷地区センター、南越谷交流館 園入会金1000円、月会費2000円 園車 ☎98810806

自彊術

▼自彊術はつらつ会
毎週木曜日、午前10時~11時30分 陽南越谷地区センター、南越谷交流館 園月会費1500円(月3回の方)、2000円(月4回の方) 園下田 ☎48147410470

武道

剣道

▼南越谷剣友会
時①毎週水曜日、午後6時30分~9時 ②毎週土曜日、午後6時~9時 ③毎週日曜日、午前10時45分~午後1時 陽①②富士中体育館 ③南越谷小体育館 園入会金1000円、月会費3000円(小学生) 園五十嵐 ☎0901670412370



▼千間台剣士会
陽毎週火曜・金曜日。基本の部:午後5時30分~6時30分、小学生:午後6時30分~7時30分、中学生~大人:午後7時30分~8時30分 陽千間台小体育館 園入会金4000円、月会費2000円 園高岡 ☎976114483

白桜剣友会

陽毎週土曜日、午後5時~7時。毎週日曜日、午前8時30分~10時30分 陽桜井小体育館 園年中以上 園入会金2000円、月会費2000円 園大塚 ☎99916114

柔道

▼新越谷山崎道場
陽毎週土曜日、午後2時30分~

6時。毎週日曜日、午前9時~正午 陽越谷東高校柔道場 園年中~小学6年生 園月会費2500円 園山崎 ☎99010288(ホームページあり)
▼柔志館越谷クラブ
陽毎週火曜・木曜日、午後6時30分~8時30分。毎週土曜日、午後6時30分~9時(初心者コースは午後8時ごろまで) 陽富士中柔剣道場 園幼児(保護者同伴)~小学生 園月会費2500円(初心者・幼児1500円)、きょうだい割引あり、道具貸し出し・体験あり 園笠口 ☎0901580217855

越谷柔道会

陽毎週土曜日、午後6時~9時。毎週日曜日、午後6時~8時 陽越ヶ谷高校柔道場 園小・中学生。見学歓迎 園入会金1000円、月会費2000円ほか保険料など 園須藤 ☎96417671

老人福祉センターのクラブ・サークル

いずれも会場は各老人福祉センター、特に記載のない場合、対象は市内在住の60歳以上の方



ゆりのき荘

▼いきいき体操クラブ
陽毎月第2・4火曜日、午前10時~11時30分 園入会金500円、会費2カ月分1500円 園鈴木 ☎97614480

1000円、月会費750円 園宮本 ☎96418655
▼味楽会(男性のためのやさしい料理教室)
陽毎月第1・3火曜日、午前10時~午後1時 園男性の方若干名 園1回1000円 園曾我 ☎96414486

くすのき荘

▼フォークダンス皆楽
陽毎月第2・4水曜日、午前10時~11時30分 園入会金1000円、月会費1000円 園石川 ☎0901617713199

ひのき荘

▼ひのきクラブ
陽毎月第2・4木曜日、午後1時~3時 園月会費1000円(3カ月ごとに集金) 園山田 ☎0901413416098



けやき荘

▼吹き矢悠々クラブ
陽毎月第1・3日曜日、午前10時~正午 園入会金1000円、月会費800円 園宮田 ☎962123695

▼ゆりのきLBクラブ(ラージボール卓球)
陽毎月第2・4木曜日、午後1時~3時。見学歓迎 園入会金

▼陶水会(陶芸)
陽毎月第1・3水曜日、午前10

お知らせパップ
この指とまれ！
おいでください

◆自然観察会
時6月7日(日)、午前9時～正午 陽総合公園
園バードウォッチング 費200円 時
双眼鏡(お持ちの方) 園当日会場へ
越谷野鳥の会・小菅 ☎966-4900

ふれあい
タウン情報
◆レイクタウン駅前広場フリーマーケット
時5月30日(土)・31日(日)、午前10時～午後3時。雨天中止 陽越谷レイクタウン駅前広場 1区画2.5m×2.5m 費1区画2,000円 申電話で下記へ。リサイクルマンホームページ(http://recycle-man.or.jp/)からも申し込みできます 園リサイクルマン事務局 ☎048-268-8711

うた・演劇

▼千間台ファミリーズ
陽毎月第2・4日曜日、午前10時～正午 陽千間台記念会館ほか 園月会費2000円 園渡辺 ☎977-7376(留守電あり)

▼混声合唱団アリス
陽毎月第1・3水曜日、午後10時～正午 陽南越谷地区センター、蒲生地区センター、蒲生交流館ほか 園月会費3500円 園高師 ☎090-2662-5275

▼越谷合唱団
陽毎月第2土曜日、午後3時～5時。毎月第4土曜日、午後1時～3時30分 陽蒲生地区センター 園月会費3500円 園舟越 ☎985-7468

▼越谷市民合唱団よしきり
陽毎月火曜日、午後6時45分～9時 陽北越谷地区センターほか 陽歌の好きなた、初心者・男性歓迎 園月会費2000円 園戸張 ☎977-5411

▼越谷混声合唱団
陽毎月日曜日、午後6時～8時30分 陽南越谷地区センター、



北越谷地区センター 園月会費4500円 園中山 ☎090-7672-1219

▼越谷音楽アンサンブル
陽毎月第1・3水曜日、午後7時～9時 陽山咲ホール(赤山本町) 園ルネサンス時代の曲をア・カペラで歌う 園月会費3000円 園山崎 ☎090-9105-5548

▼女声合唱団「文教」
陽毎月土曜日、午前10時30分～正午 陽文教大学(南荻島3337) 園入会金1000円、月会費6500円 園菅原 ☎964-4771

▼あすばる秀苑会民謡クラブ
陽毎月第1・3水曜日、午前9時30分～11時30分 陽桜井地区センター 園入会金1000円、月会費1500円 園平林 ☎977-1667

▼せんげん児童合唱団
陽土曜日(月2回)、少年(月2回)：午後1時～1時50分 ②年長(月3回)：午後2時～2時50分 ③小・中学生、高校生 園入会金1000円、月会費1000円 園有田 ☎090-9104-9888

▼フィットネス・エアロビクス・サークル
陽毎週木曜日、午後7時30分～8時30分 陽蕨町会館(蒲生西町) 園入会金2000円、月会費2000円 園若元 ☎080-44660-5491(午後7時以降)

▼スピードバドミントンクラブ
陽毎週土曜日、午前9時30分～正午 陽第1体育館 園市内在住・在勤の方 園入会金500円、月会費1500円 園伊藤 ☎974-47202

▼しらべバドミントンクラブ
陽毎週月曜日、午前9時～正午 陽西体育館 園女性 園入会金500円、月会費1500円 園橋本 ☎048-2294-0411(留守電あり)

▼コスベル
陽毎月第2木曜日、午後6時～9時 陽北部市民会館 園入会金1000円、月会費1000円 園島田 ☎090-1046-9796

▼大沢ペインタークラブ
陽毎月第1・3火曜日、午後1時～5時 陽大沢地区センター 園月会費3000円 園諏合 ☎090-1402-7242

▼サンデアー
陽毎月第2・4日曜日、午前10時～正午 陽中央市民会館 園入会金2000円、月会費2000円 園金田 ☎962-6872

▼水彩画・仏画パレット
陽毎月第1・3火曜日、午前10時～正午 陽北越谷地区センター 園初心者歓迎 園月会費2000円 園堀岡 ☎978-4465

▼ダンス・舞踊
陽毎月第2木曜日、午後7時～9時 陽東越谷小体育館 園月会費4000円 園高木 ☎976-1755

▼越谷ジャズダンスクラブ
陽毎月土曜日、午後2時～4時 陽越ヶ谷地区センターほか 園市内在住の方 園入会金1000円、月会費2000円 園平田 ☎976-33003

▼M&D社交ダンスクラブ
陽毎月火曜日(月4回)、午後1時～4時 陽南越谷地区センター

▼吹奏楽
陽毎月日曜日(月3回)、午後5時～7時 陽市民活動支援センター「ななサボこしが」ほか 園月会費1500円程度 園中村 ☎090-8318-7888
⑥scappellavoce@gmail.com(フェイスブックあり)

▼東埼玉吹奏楽団
陽毎月日曜日、午後1時～5時 陽市内地区センターまたは交流館 陽高校生以上で楽器をお持ちの方 園月会費3000円 園斉藤 ☎090-9640-4752

▼龍声会
陽曜日不定(月2回)、午後3時～6時30分 陽サンシティ 陽龍の笛を吹いて楽しむ 園月会費7000円、その他経費若干あり 園海保 ☎03-66315-8699

▼新大正琴カトリック
陽毎月第2・4木曜日、午後1時～2時30分 陽大沢地区センター 園月会費2500円 園

▼ギター弦の会
陽毎月第2・4月曜日、午後6時～8時 陽中央市民会館音楽室

▼武州琵琶会
陽毎月日曜日、午前9時～正午 陽東京堂越谷物流センター(西方2637)横の公園 園和太鼓 園入会金5000円(パチ代含む)、月会費1000円 園永島 ☎090-33087-2504、justin.sakura@gmail.com

▼北部ギターサークル
陽毎月第1・3水曜日、午後6時～8時 陽北部市民会館音楽室 園入会金1500円、月会費3000円 園若下 ☎979-11084

▼あすばるギタークラブ
陽毎月第2・4木曜日、午後7時～9時 陽桜井地区センター 園入会金1000円、月会費3000円 園東海林 ☎978-6992

▼ギターブルーアンダンテ
陽毎月第2・4水曜日、午後6時～8時 陽蒲生地区センター 園入会金1500円、月会費3000円 園眞島 ☎977-8866

▼ジョイギタークラブ
陽毎月第2・4金曜日、午後6時～8時 陽南越谷地区センター 園入会金1500円、月会費3000円 園眞島 ☎977-8866



000円 園坂田 ☎080-5540-6408

▼越谷福来龍隊
陽毎月水曜日、午後7時～9時 陽東越谷小体育館 園月会費大人1000円 園本田 ☎974-0976

▼フラメンコ
陽毎月第2・4水曜日、午後7時～9時 陽蒲生地区センター 園月会費4000円 園高木 ☎976-1755

▼北部ギターサークル
陽毎月第1・3水曜日、午後6時～8時 陽北部市民会館音楽室 園入会金1500円、月会費3000円 園若下 ☎979-11084

▼あすばるギタークラブ
陽毎月第2・4木曜日、午後7時～9時 陽桜井地区センター 園入会金1000円、月会費3000円 園東海林 ☎978-6992

▼ギターブルーアンダンテ
陽毎月第2・4水曜日、午後6時～8時 陽蒲生地区センター 園入会金1500円、月会費3000円 園眞島 ☎977-8866

▼ジョイギタークラブ
陽毎月第2・4金曜日、午後6時～8時 陽南越谷地区センター 園入会金1500円、月会費3000円 園眞島 ☎977-8866

スポーツ

▼越谷レディース(硬式)
陽毎月火曜日、午前10時～午後2時 陽総合公園ほか 陽試合のできる方、初心者歓迎 園月会費4000円 園鈴木 ☎986-6073

▼ソフトニス連盟
陽毎月日曜日、祝日。午前10時～午後4時 陽総合公園 園入会金1000円、年会費9000円 園細見 ☎962-5810

▼越谷ジュニアソフトニスクラブ
陽毎月日曜日、午前8時～10時30分 陽大相模中 園小学生 園月会費1500円 園山下 ☎090-99002-0367

▼アーチエリー
陽①毎週火曜・木曜日、午後1時～4時 ②毎週土曜日、午前9時～正午 陽北越谷第五公園 陽弓場 園初心者(用具貸し出し可)、経験者(用具持参) 園月会費①は500円、②は1000円 ①②両方参加は1300円 園浜崎 ☎965-9397(留守電あり)

▼大相模サッカースポーツ少年団
陽毎月土曜・日曜日、祝日。幼児(年中・年長)、小学1年～3年生：午前9時～11時、4年～6年生：午前11時～午後1時 陽大相模小第2校庭 園月



▼吹矢
陽毎月土曜日、午前9時～正午 陽赤山交流館 園入会金無料、会費一回3000円 園宮田 ☎962-22665

▼銀座スポーツ吹矢倶楽部越谷Gaya支部
陽毎月第1・3水曜日、午後1時～4時 陽蒲生交流館 園入

▼CMクラブ
陽毎月土曜日、午前9時～正午 陽赤山交流館 園入会金無料、会費一回3000円 園宮田 ☎962-22665

▼銀座スポーツ吹矢倶楽部越谷Gaya支部
陽毎月第1・3水曜日、午後1時～4時 陽蒲生交流館 園入

▼フィットネス・エアロビクス・サークル
陽毎週木曜日、午後7時30分～8時30分 陽蕨町会館(蒲生西町) 園入会金2000円、月会費2000円 園若元 ☎080-44660-5491(午後7時以降)

▼スピードバドミントンクラブ
陽毎週土曜日、午前9時30分～正午 陽第1体育館 園市内在住・在勤の方 園入会金500円、月会費1500円 園伊藤 ☎974-47202

▼しらべバドミントンクラブ
陽毎週月曜日、午前9時～正午 陽西体育館 園女性 園入会金500円、月会費1500円 園橋本 ☎048-2294-0411(留守電あり)

▼バドミントン
陽毎月土曜日、午前9時30分～正午 陽第1体育館 園市内在住・在勤の方 園入会金500円、月会費1500円 園伊藤 ☎974-47202

▼バレーボール
陽毎月土曜日(日曜日)、祝日。基本の部：午前9時～午後1時 陽増林小体育館 園小学1年～5年生 園入会金1500円、月会費2000円、登録料・諸費用あり 園久保田 ☎090-1549-9527

▼越谷増林JVC(ジュニアバレーボールクラブ)
陽毎月土曜日(日曜日)、祝日。基本の部：午前9時～午後1時 陽増林小体育館 園小学1年～5年生 園入会金1500円、月会費2000円、登録料・諸費用あり 園久保田 ☎090-1549-9527

趣味

▼手芸
陽毎月第1・3火曜日、午後1時30分～4時 陽中央市民会館 園入会金2000円、月会費2000円 園風間 ☎966-2039

▼リング・リング手編サークル
陽Aグループ：毎月第1・3水曜日。Bグループ：毎月第2・4木曜日。いずれも午後1時30分

▼大沢ペインタークラブ
陽毎月第1・3火曜日、午後1時～5時 陽大沢地区センター 園月会費3000円 園諏合 ☎090-1402-7242

▼サンデアー
陽毎月第2・4日曜日、午前10時～正午 陽中央市民会館 園入会金2000円、月会費2000円 園金田 ☎962-6872

▼水彩画・仏画パレット
陽毎月第1・3火曜日、午前10時～正午 陽北越谷地区センター 園初心者歓迎 園月会費2000円 園堀岡 ☎978-4465

▼盆裁
陽毎月第4日曜日、午後1時～

▼絵画クラブ(水彩画)
陽毎月第1・3水曜日、午後1時30分～3時30分 陽北越谷地区センター 園月会費2000円 園高橋 ☎977-4708

▼絵画サークル・越谷彩美会
陽水曜日(月2回)、午前9時30分～正午 陽南越谷地区センター 園学生・成人、障がいのある方 園月会費2500円 園高橋 ☎986-0190

▼水墨画クラブ「墨の心」
陽毎月第1・3土曜日、午後1時30分～3時30分 陽蒲生地区センター 園初心者歓迎。見学随時可 園月会費2000円 園中村 ☎987-4412

▼桜井盆栽クラブ
陽毎月第4日曜日、午後1時～

▼ペン字(すもす)
陽毎月第2・4水曜日、午後1時30分～3時30分 陽桜井地区センター 園月会費1500円 園田代 ☎974-3083

▼囲碁
陽毎月第2月曜日、午後1時～5時 陽中央市民会館 園初心者歓迎 園月会費1000円 園渡辺 ☎978-2148

▼短歌の会
陽毎月第1日曜日、午後1時～3時 陽桜井交流館 園入会金1000円、年会費3000円 園荒井 ☎974-5491

▼越谷市短歌同好会
陽毎月第1日曜日、午後1時～4時 陽越ヶ谷地区センター 園若千名 園月会費500円 園舟越 ☎985-7468

▼短歌の会
陽毎月第2月曜日、午後1時～5時 陽中央市民会館 園初心者歓迎 園月会費1000円 園渡辺 ☎978-2148

▼短歌の会
陽毎月第1日曜日、午後1時～3時 陽桜井交流館 園入会金1000円、年会費3000円 園荒井 ☎974-5491

▼川柳の会
陽毎月第2火曜日、午後1時～4時(休館の場合は翌週の火曜日) 陽大沢北交流館 園市内在住・在勤の方 園月会費1000円 園南川 ☎975-3510

▼川柳かえるの会
陽毎月第3土曜日、午後1時30分～5時 陽大沢地区センター、北越谷地区センター 園月会費6000円 園吉田 ☎976-8161

▼越谷ビデオ協会
陽毎月第1・3水曜日、午前9時～午後3時 陽男女共同参画支援センター「ほっと越谷」 園男女5人 園入会金1000円、月会費500円 園厚川 ☎080-55035-9940

▼その他
陽毎月6回 園新年会、お花見総会、旅行、カブオケ大会などの親睦行事、福島応援事業など 園市内在住の福島県出身者と近隣の友人 園年会費3000円(1世帯) 園樫村 ☎090-3085-2269

▼シニアネット 変身ing
陽毎月第2木曜日、午後3時～5時 陽男女共同参画支援センター「ほっと越谷」 園地域活動・仲間づくり 園10人 園年会費3000円 園田中 ☎090-95998-6034



▼朗読
陽毎月第2・4水曜日、午前9時30分～正午 陽男女共同参画支援センター「ほっと越谷」ほか 園声優の黒光祐氏による

▼写眞
陽毎月第2木曜日、午後6時～9時 陽北部市民会館 園入会金1000円、月会費1000円 園島田 ☎090-1046-9796

▼大沢ペインタークラブ
陽毎月第1・3火曜日、午後1時～5時 陽大沢地区センター 園月会費3000円 園諏合 ☎090-1402-7242

▼サンデアー
陽毎月第2・4日曜日、午前10時～正午 陽中央市民会館 園入会金2000円、月会費2000円 園金田 ☎962-6872

▼水彩画・仏画パレット
陽毎月第1・3火曜日、午前10時～正午 陽北越谷地区センター 園初心者歓迎 園月会費2000円 園堀岡 ☎978-4465

▼盆裁
陽毎月第4日曜日、午後1時～

▼絵画クラブ(水彩画)
陽毎月第1・3水曜日、午後1時30分～3時30分 陽北越谷地区センター 園月会費2000円 園高橋 ☎977-4708

▼絵画サークル・越谷彩美会
陽水曜日(月2回)、午前9時30分～正午 陽南越谷地区センター 園学生・成人、障がいのある方 園月会費2500円 園高橋 ☎986-0190

▼水墨画クラブ「墨の心」
陽毎月第1・3土曜日、午後1時30分～3時30分 陽蒲生地区センター 園初心者歓迎。見学随時可 園月会費2000円 園中村 ☎987-4412

▼桜井盆栽クラブ
陽毎月第4日曜日、午後1時～

▼ペン字(すもす)
陽毎月第2・4水曜日、午後1時30分～3時30分 陽桜井地区センター 園月会費1500円 園田代 ☎974-3083

▼囲碁
陽毎月第2月曜日、午後1時～5時 陽中央市民会館 園初心者歓迎 園月会費1000円 園渡辺 ☎978-2148

▼短歌の会
陽毎月第1日曜日、午後1時～3時 陽桜井交流館 園入会金1000円、年会費3000円 園荒井 ☎974-5491

▼越谷市短歌同好会
陽毎月第1日曜日、午後1時～4時 陽越ヶ谷地区センター 園若千名 園月会費500円 園舟越 ☎985-7468

▼短歌の会
陽毎月第2月曜日、午後1時～5時 陽中央市民会館 園初心者歓迎 園月会費1000円 園渡辺 ☎978-2148

▼短歌の会
陽毎月第1日曜日、午後1時～3時 陽桜井交流館 園入会金1000円、年会費3000円 園荒井 ☎974-5491

▼川柳の会
陽毎月第2火曜日、午後1時～4時(休館の場合は翌週の火曜日) 陽大沢北交流館 園市内在住・在勤の方 園月会費1000円 園南川 ☎975-3510

▼川柳かえるの会
陽毎月第3土曜日、午後1時30分～5時 陽大沢地区センター、北越谷地区センター 園月会費6000円 園吉田 ☎976-8161

▼越谷ビデオ協会
陽毎月第1・3水曜日、午前9時～午後3時 陽男女共同参画支援センター「ほっと越谷」 園男女5人 園入会金1000円、月会費500円 園厚川 ☎080-55035-9940

▼その他
陽毎月6回 園新年会、お花見総会、旅行、カブオケ大会などの親睦行事、福島応援事業など 園市内在住の福島県出身者と近隣の友人 園年会費3000円(1世帯) 園樫村 ☎090-3085-2269

▼シニアネット 変身ing
陽毎月第2木曜日、午後3時～5時 陽男女共同参画支援センター「ほっと越谷」 園地域活動・仲間づくり 園10人 園年会費3000円 園田中 ☎090-95998-6034

▼朗読
陽毎月第2・4水曜日、午前9時30分～正午 陽男女共同参画支援センター「ほっと越谷」ほか 園声優の黒光祐氏による

▼写眞
陽毎月第2木曜日、午後6時～9時 陽北部市民会館 園入会金1000円、月会費1000円 園島田 ☎090-1046-9796

▼大沢ペインタークラブ
陽毎月第1・3火曜日、午後1時～5時 陽大沢地区センター 園月会費3000円 園諏合 ☎090-1402-7242

▼サンデアー
陽毎月第2・4日曜日、午前10時～正午 陽中央市民会館 園入会金2000円、月会費2000円 園金田 ☎962-6872

▼水彩画・仏画パレット
陽毎月第1・3火曜日、午前10時～正午 陽北越谷地区センター 園初心者歓迎 園月会費2000円 園堀岡 ☎978-4465

▼盆裁
陽毎月第4日曜日、午後1時～

▼絵画クラブ(水彩画)
陽毎月第1・3水曜日、午後1時30分～3時30分 陽北越谷地区センター 園月会費2000円 園高橋 ☎977-4708

▼絵画サークル・越谷彩美会
陽水曜日(月2回)、午前9時30分～正午 陽南越谷地区センター 園学生・成人、障がいのある方 園月会費2500円 園高橋 ☎986-0190

▼水墨画クラブ「墨の心」
陽毎月第1・3土曜日、午後1時30分～3時30分 陽蒲生地区センター 園初心者歓迎。見学随時可 園月会費2000円 園中村 ☎987-4412

▼桜井盆栽クラブ
陽毎月第4日曜日、午後1時～

▼ペン字(すもす)
陽毎月第2・4水曜日、午後1時30分～3時30分 陽桜井地区センター 園月会費1500円 園田代 ☎974-3083

▼囲碁
陽毎月第2月曜日、午後1時～5時 陽中央市民会館 園初心者歓迎 園月会費1000円 園渡辺 ☎978-2148

▼短歌の会
陽毎月第1日曜日、午後1時～3時 陽桜井交流館 園入会金1000円、年会費3000円 園荒井 ☎974-5491

▼越谷市短歌同好会
陽毎月第1日曜日、午後1時～4時 陽越ヶ谷地区センター 園若千名 園月会費500円 園舟越 ☎985-7468

▼短歌の会
陽毎月第2月曜日、午後1時～5時 陽中央市民会館 園初心者歓迎 園月会費1000円 園渡辺 ☎978-2148

▼短歌の会
陽毎月第1日曜日、午後1時～3時 陽桜井交流館 園入会金1000円、年会費3000円 園荒井 ☎974-5491

▼川柳の会
陽毎月第2火曜日、午後1時～4時(休館の場合は翌週の火曜日) 陽大沢北交流館 園市内在住・在勤の方 園月会費1000円 園南川 ☎975-3510

▼川柳かえるの会
陽毎月第3土曜日、午後1時30分～5時 陽大沢地区センター、北越谷地区センター 園月会費6000円 園吉田 ☎976-8161

▼越谷ビデオ協会
陽毎月第1・3水曜日、午前9時～午後3時 陽男女共同参画支援センター「ほっと越谷」 園男女5人 園入会金1000円、月会費500円 園厚川 ☎080-55035-9940

▼その他
陽毎月6回 園新年会、お花見総会、旅行、カブオケ大会などの親睦行事、福島応援事業など 園市内在住の福島県出身者と近隣の友人 園年会費3000円(1世帯) 園樫村 ☎090-3085-2269

▼シニアネット 変身ing
陽毎月第2木曜日、午後3時～5時 陽男女共同参画支援センター「ほっと越谷」 園地域活動・仲間づくり 園10人 園年会費3000円 園田中 ☎090-95998-6034

各種相談(祝日・年末年始を除く) 相談は無料です

新型コロナウイルスの感染拡大を防止するため、相談が中止または変更になる場合があります。掲載内容について、詳しくは各問い合わせ先へお問い合わせください。

5月中、下記の相談は休止していますが、◎については電話相談のみ受け付けます。

- 登記相談(司法書士・土地家屋調査士)
●税務相談(税理士)
●行政相談
●行政書士相談(埼玉県行政書士会越谷支部)
●不動産相談
●住宅リフォーム・耐震相談
●マンション管理相談
●空き家等相談
●司法書士法律相談

市民相談

- ◎市民相談(一般(相続、離婚、賠償などの民事関係))
●消費生活相談
●弁護士による法律相談(予約制)
●弁護士による法律相談(予約制)

ら電話のみで予約受け付け 関くらし安心課 ☎963-9156
●税務相談
(税理士会越谷支部税務相談所) 時毎週月曜・木曜日、午後1時~4時。要事前連絡・新型コロナウイルスの感染拡大を防止するため、中止になる場合があります
☎税理士会越谷支部税務相談所(赤山町3-2-3野崎ビル2階、越谷税務署前) 関関東信越税理士会越谷支部 ☎962-6131



福祉相談

- なんでも相談
●生活自立相談「よりそい」
●介護相談(介護事業所で働く方)
●成年後見相談

仕事・経営相談

- ◎労働相談(社会保険労務士)

は3時30分まで) 場産業雇用支援センター3階相談室 関産業支援課 ☎967-4680

●内職相談
時毎週火曜・木曜日、午前10時~午後3時30分(正午~午後1時を除く。受け付けは午前10時~11時30分、午後1時~3時) 場産業雇用支援センター3階相談室 関産業支援課 ☎967-4680

●早期就職(キャリアコンサルタント)
時毎週月曜~金曜日(月曜~水曜日は要予約)、午前9時~午後5時(正午~午後1時を除く。受け付けは午後4時30分まで) 場産業雇用支援センター3階相談室 関産業支援課 ☎967-4680

●経営・創業相談
時毎週月曜~水曜・金曜日、午前9時~午後4時(正午~午後1時を除く。要予約)。出張相談にも応じます 場関産業雇用支援センター二番館 ☎967-2424

●職業相談
時毎週月曜~金曜日、午前8時30分~午後5時15分。毎月第1・3土曜日、午前10時~午後5時 場関ハローワーク越谷 ☎969-8609

●事業所の求人相談
時毎週月曜~金曜日、午前8時30分~午後5時15分 場関ハローワーク越谷 ☎969-8609

女性・人権相談

- DV相談
①時毎週月曜~金曜日、午前10時~午後4時(正午~午後1時を除く) 場関女性・DV相談支援センター ☎963-9176
②時毎週水曜・金曜日、午後5時~8時(電話相談のみ) 関女性・DV相談支援センター ☎970-7415
●女性相談
関生き方やパートナーについての相談
①時毎週月曜~金曜日、午前10時~午後4時(正午~午後1時を除く) 場関

女性・DV相談支援センター ☎963-9176
②時毎週水曜・金曜日、午後5時~8時(電話相談のみ) 関女性・DV相談支援センター ☎970-7415
③時毎週土曜日、午前10時~午後4時(正午~午後1時を除く) 場男女共同参画支援センター 関女性・DV相談支援センター ☎963-9176(毎週月曜~金曜日、午前10時~午後4時(正午~午後1時を除く))

◎人権相談(人権擁護委員)
新型コロナウイルスの感染拡大を防止するため、窓口相談は当面休止します。再開までの間、さいたま地方法務局の電話相談をご利用ください。
時毎週月曜~金曜日、午前8時30分~午後5時15分(電話相談のみ) 関みんなの人権110番 ☎0570-003-110



子ども・教育相談

- ◎青少年相談
時毎週火曜・水曜・金曜日、午前9時~午後4時 関青少年相談室(越谷市教育センター内) ☎964-0272
◎家庭児童相談
時毎週月曜~金曜日、午前9時~午後4時(正午~午後1時を除く) 関家庭児童相談室(子育て支援課) ☎963-9172
●教育相談
時毎週月曜~土曜日、午前9時20分~午後4時40分(電話相談は月曜~金曜日、午前9時~午後7時、土曜日、午前9時~午後4時40分)。メール相談はホームページで「教育相談」を検索 場関 越谷市教育センター ☎962-9300、962-8601、ハートコール(子ども専用電話相談) ☎962-8500

〈広告〉

Magokoro Marriage advertisement for wedding consultations. Includes contact info: 0120-4122-17, 越谷市大沢 3-29-19-208, www.magokoro-marriage.com

30000YEN.com advertisement for homepage creation. Price: 30,000 yen. URL: https://30000yen.com

吉川福祉専門学校 advertisement for nursing and social work courses. Includes '吉福祭' event on June 14th.

Real Partner Real Estate advertisement for free consultation. Contact: TEL 048-964-7611

明元素 advertisement for house moving services. Contact: TEL 048-973-0370

ベルミー越谷 advertisement for marriage counseling. Contact: 090-3045-8525

デジタル・パソコンクリニック advertisement for PC repair services. Located in Maieru, Saitama.

*1月の街頭犯罪件数 路上強盗・ひったくり4件 自動車・オートバイ盗3件 自転車盗58件 侵入盗7件

市の職員を募集します

会計年度任用職員

業種/採用日	対象/募集人数	勤務場所/内容		報酬・給与/社会保険	申し込み期間/選考方法	問合せ
		勤務日時				
交通指導員/6月1日	市内在住で交通安全に理解と関心が高く、健康で指導力があり、矯正視力を含み両眼で0.5以上の方/若干名	①登校時における安全確保のための立哨(午前7時30分前後のおおむね1時間程度) ②小学校や幼稚園等における交通安全教育、交通指導 ③市の行事等における交通整理など		1,605円(時給) ②・③は別途支給あり/加入なし	5月15日(金)まで	くらし安心課(中央市民会館4階) ☎963-9185
学童保育指導員/7月1日	次のいずれかに該当する方。①放課後児童支援員認定研修修了証を取得している ②教員免許(幼稚園教諭含)・保育士の資格を有する ③社会福祉士の資格を有する ④大学・大学院で社会福祉学、心理学、教育学、社会学、芸術学もしくは体育学を専修する学科またはこれらに相当する課程を修めて卒業した ⑤高等学校卒業生であって、児童福祉事業等に2年以上従事した ⑥放課後児童健全育成事業に5年以上従事した/若干名	市内の学童保育室/小学生の保育補助業務		14万5,220円(月給) その他手当相当額あり/加入あり	5月20日(水)まで	青少年課(第二庁舎2階) ☎963-9158
学童保育夏期パート指導員/7月21日	高等学校等卒業以上の方/82人 *期間中、兼職はできません	市内学童保育室/小学生の保育補助業務		1,153円(時給)/加入なし	6月5日(金)まで	

〈申込み〉 各申し込み期間に、写真を貼った市販の履歴書(資格が必要な職種は資格証等の写しを添付)を本人が直接問い合わせ先へ(土曜・日曜日、祝日を除く。午前8時30分～午後5時15分)
 *学童保育指導員のみ郵送でも受け付けます(5月20日(水)必着)。対象要件の⑤・⑥に該当する方は在職証明書を添えてください
 *賃金は予定額のため、変更になることがあります

市立病院職員を募集します

育児休業代替看護師

対象	試験日	選考方法
看護師免許をお持ちの方(見込み不可)で、二交代または三交代勤務が可能な方 *雇用期間は1年～3年程度ですが、その間に正規職員の採用試験を受験し、合格することで正規職員になることができます	随時行います	作文・面接

〈申込み〉 写真を貼った市販の履歴書、看護師免許証の写し、最終学校の卒業証明書および成績証明書を特定記録または簡易書留で郵送または市立病院庶務課へ(土曜・日曜日、祝日を除く。午前8時30分～午後5時15分)

会計年度任用職員

業種	対象/募集人数	勤務日時		報酬・給与/社会保険
		雇用期間		
育児休業代替薬剤師	薬剤師の免許を有する方/1人	午前8時30分～午後4時45分(応相談)		2,151円(時給)。交通費別途支給。年次有給休暇ほかあり/加入あり
		令和3年(2021年)3月31日まで		面接

〈申込み〉 写真を貼った市販の履歴書および薬剤師免許証の写しを特定記録または簡易書留で郵送または市立病院庶務課へ(土曜・日曜日、祝日を除く。午前8時30分～午後5時15分)
 閩市立病院庶務課 ☎343-8577 東越谷10-32 ☎965-4562

就職・創業

女性のための就職支援セミナー

6月10日(水)、午前10時～正午
 閩産業雇用支援センター4階会議室 因テーマは「ストレスマネジメントとワークライフバランス」。講師は産業カウンセラー 因市内在住で就職活動中の女性10人 費無料 因5月20日(水)から電話で左記へ 閩産業支援課 ☎967-4680

事業者の方へ

はかりの定期検査を延期します

「はかりの定期検査」とは、取引・証明に使用しているはかりについて、計量法第19条に基づき2年に1度行う検査です。5月11日(月)～15日(金)の実施で告知していた「はかりの定期検査」は、取引・証明に使用しているはかりについて、計量法第19条に基づき2年に1度行う検査です。5月11日(月)～15日(金)の実施で告知していた「はかりの定期検査」は、

工業統計調査を実施します

総務省・経済産業省では、工業統計調査を令和2年(2020年)6月1日現在で実施します。

工業統計調査では、製造業を営む事業所を対象に、1年間の製造品出荷額、原材料使用額など

要約筆記養成講習会

6月12日(金)と令和3年(2021年)1月22日の毎週金曜日、午前10時～正午(全30回) 閩

講座・教室

障害者福祉センターこぼと館

調査をお願いします。調査結果は行政施策の基礎資料のほか、研究機関、小・中学校や高等学校の教材など広く利用されています。調査をお願いします。調査結果は行政施策の基礎資料のほか、研究機関、小・中学校や高等学校の教材など広く利用されています。

市刊行物等に掲載する

広告を募集します

市ホームページ、パンフレット、広報誌、各種行政情報スマートフォンアプリ「マチイロ」で配信しています。

広報誌や各種行政情報 スマートフォンで「マチイロ」をご利用ください

広報誌「こしがやお知らせ版」(毎月1日発行)・季刊版(3月・6月・9月・12月の15日発行)、「こしがや市議会だより」をスマートフォン向けアプリ「マチイロ」で配信しています。

二次元コードからダウンロードしてください。

☎963-9177、FAX 965-117

市ホームページ

市ホームページ バナー広告掲載スペース

規格・掲載料) 季刊版(1区画)縦5.5×横9.5、1区画(縦4.5×横9.5)につき3万円 案内図) 3万円。すべてカラー面

〈申込み〉 6月30日(火)まで申込書を直接またはファクスで下記へ。申込書は広報広聴課で配布するほか、市ホームページから印刷できます

☎963-9177、FAX 965-117

市ホームページ

規格・掲載料) 季刊版(1区画)縦5.5×横9.5、1区画(縦4.5×横9.5)につき3万円 案内図) 3万円。すべてカラー面

〈申込み〉 6月30日(火)まで申込書を直接またはファクスで下記へ。申込書は広報広聴課で配布するほか、市ホームページから印刷できます

☎963-9177、FAX 965-117

市ホームページ

規格・掲載料) 季刊版(1区画)縦5.5×横9.5、1区画(縦4.5×横9.5)につき3万円 案内図) 3万円。すべてカラー面

〈申込み〉 6月30日(火)まで申込書を直接またはファクスで下記へ。申込書は広報広聴課で配布するほか、市ホームページから印刷できます

☎963-9177、FAX 965-117

講座・教室の5月の開催を中止します

新型コロナウイルスの感染拡大を防止するため、5月に実施予定だった下記の事業を中止します。

	事業名
健(検)診・相談	歯科健診・相談
	リハビリなんでも相談☆
	食生活なんでも相談 ☆
講座・教室	ハッポちゃん体操 公開練習
	旬の野菜を美味しく食べよう! ヘルシークッキング「高血圧予防」

☆…電話での相談可

問市民健康課 ☎960-1100

新型コロナウイルスの感染症対策により、検診実施期間が変更

●各種検診の実施期間の変更について



新型コロナウイルス感染症対策として各種事業を中止または延期する場合があります。中止または延期などの状況は、市ホームページに随時掲載していきますので、ご確認ください。

対象者は市内在住の方。特に記載がない場合の会場・問い合わせは市民健康課(保健センター)、費用は無料。◎は事前に保健センターへの申し込みが必要で、電話可。申し込み順。電話番号のおかけまちがいにご注意ください。

市民健康課
(保健センター)
☎343-0023
東越谷10-31

市立病院
市役所前中央通り

☎960-1100



もしものときは!

急患診療所などの救急医療は、急患(急性の病気)の診療が対象です。また、医療費が通常と異なる場合があります。日曜日や祝日に診療を行っている医療機関は、市ホームページや、公共施設にて配布している「越谷市の休日診療・救急医療のご案内」をご覧ください。

休日当番医

診療時間は医療機関や診療内容によって異なります。また、下記のほか、ゴールデンウィークに診療を行っている医療機関は市ホームページに掲載しています。

※必ず、事前に各医療機関へ電話連絡のうえ受診してください

5月4日(祝)

- ▷軍司整形外科 ☎986-2408
南越谷4-23-8/整・外・リハ
- ▷山口醫院 ☎962-7201
中町5-1/内・呼・アレ
- ▷かげやま歯科クリニック ☎978-8241
千間台東1-19-23/歯・小歯・矯正

5月5日(祝)

- ▷境医院 ☎974-0552
下間久里886-66/内・小・外・整・皮
- ▷越谷泌尿器科・内科 ☎961-7701
相模町3-217-1/内
- ▷竹村歯科 ☎966-4633
花田3-6-7/歯・小歯

5月6日(休)

- ▷工藤脳神経外科クリニック ☎966-2500
花田2-33-19/脳
- ▷松尾医院 ☎977-5963
恩間283/内・小・皮
- ▷鈴木歯科医院 ☎974-2661
大里288-3/歯・小歯・矯正

夜間急患診療所

【休診日】なし(年中無休)
【診療科目】内科・小児科(内科的疾患)
【受付】午後7時30分～午後10時30分
【診療】午後8時～午後11時
【住所】東越谷10-31
【電話】048-960-1000
*薬の処方、原則1日分となります。翌日は、かかりつけ医を受診してください
*受診の際は、事前に電話のうえ、健康保険証等をお持ちください

探す相談する

<急病に関する相談・緊急に受診できる医療機関のご案内>

●埼玉県救急電話相談
#7119または☎048-824-4199
24時間365日実施。急な病気やけがに関して、看護師の相談員が受診すべきかどうかなどをアドバイスします。また、緊急に受診できる医療機関(歯科・口腔外科・精神科を除く)もご案内します。

●埼玉県AI救急相談
急な病気やけがに関して、チャット形式で相談した内容をもとにAI(人工知能)が受診すべきかどうかなどをアドバイスします。詳しくは、「埼玉県AI救急相談」で検索してください。

*いずれも医療行為ではなく、相談者へのアドバイスを行うものです

<緊急的な精神医療相談>

●埼玉県精神科救急情報センター

☎048-723-8699
休日や夜間の緊急的な精神医療相談。月曜～金曜日は午後5時～翌朝8時30分、土曜・日曜日、祝日、年末年始は午前8時30分～翌朝8時30分。

令和2年度骨粗しょう症検診 日程表

会場/定員	検診日	検診時間
保健センター /各日60人	6/12(金)午前	9:00～11:30 13:00～15:30 (地区センターは 9:30～)
	6/13(土)午前	
	6/15(月)午前	
南越谷地区 センター /各日92人	6/18(木)	
	6/19(金)	

新型コロナウイルス感染症拡大防止のため、今後状況により検診を変更または中止する場合があります。詳しくは市ホームページ等でご確認ください。

◎令和2年度(2020年度)がん検診無料クーポン券について

令和2年度(2020年度)4月19日現在で越谷市に住所を有する方へ送付します。

骨の超音波による骨密度測定 20歳以上の女性(平成13年3月31日以前に生まれた方) 1000円。ただし、次の①～⑤のいずれかに該当する方は無料です。①70歳以上の方(昭和26年3月31日以前に生まれた方) ②65歳以上70歳未満で障害認定を受け、後期高齢者医療制度の保険証をお持ちの方 ③生活保護世帯に属する方 ④中国残留邦人支援給付制度適用の方 ⑤市民税非課税世帯に属する方(同一世帯全員が非課税)。⑤の方は事前の手続きが必要で、詳しくは市民健康課へ。困タオール・保険証 困市ホームページから電子申請(予約システム)で受付中。左記の二次元コードからも申し込みできます。申し込みは1人1回まで。6月分の電話申し込みは、5月12日(火)、午前9時から受け付けます

*電話申し込み開始日は電話が混み合いますので、ご了承ください

*7月以降の日程の電話での申し込みについては、広報しがやお知らせ版6月号でお知らせします

手洗い

感染症対策へのご協力をお願いします

新型コロナウイルスを含む感染症対策の基本は、「手洗い」や「マスクの着用を含む咳エチケット」です。

ドアノブや電車のつり革などさまざまなものに触れることにより、自分の手にもウイルスが付着している可能性があります。

外出先からの帰宅時や調理の前後、食事前など、こまめに手を洗います。

正しい手の洗い方

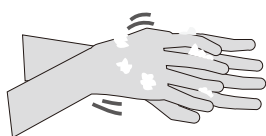
手洗いの前に
・爪は短く切っておきましょう
・時計や指輪は外しておきましょう

1



流水でよく手をぬらした後、石けんをつけ、手のひらをよくこすります。

2



手の甲を伸ばすようにこすります。

3



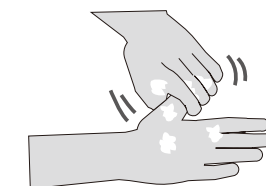
指先・爪の間を念入りにこすります。

4



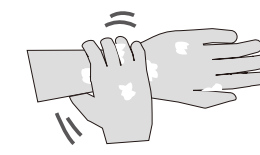
指の間を洗います。

5



親指と手のひらをねじり洗います。

6



手首も忘れずに洗います。

せっけんで洗い終わったら、十分に水で流し、清潔なタオルやペーパータオルでよく拭き取って乾かします

お知らせ

家でできる健康体操の動画を配信します



市では、家でできる健康体操として、楽唱体操の動画を作成しました。楽唱体操は、足腰の筋力を向上させることで、転倒を予防することを目的としています。誰でも口ずさむことができ、曲に合わせて楽しく歌いながら(楽唱)、楽しく笑って(楽笑)体操することによって、楽勝に体を動かせるようになります。楽唱体操など

家でできる健康体操の動画は、市ホームページのほか、下記の二次元コードからもご覧いただけます。



〒9163 圏地域包括ケア推進課 ☎963 1163

保健所からのお知らせ

◆特定不妊治療費および早期不妊検査費・不育症検査費助成の申請受付が延長します

2月1日～3月31日に終了した特定不妊治療および不妊検査・不育症検査は、10月30日(消印有効)までに直接または郵送で助成金の交付申請をしてください。

10月31日以降の申請はできません。詳しくは保健総務課へお問い合わせいただくか、市ホームページをご覧ください。

保健総務課 ☎973 11753

高齢者肺炎球菌予防接種 対象者一覧表

年齢	対象生年月日
65歳	昭和30年 4月 2日～31年 4月 1日
70歳	昭和25年 4月 2日～26年 4月 1日
75歳	昭和20年 4月 2日～21年 4月 1日
80歳	昭和15年 4月 2日～16年 4月 1日
85歳	昭和10年 4月 2日～11年 4月 1日
90歳	昭和 5年 4月 2日～ 6年 4月 1日
95歳	大正14年 4月 2日～15年 4月 1日
100歳	大正 9年 4月 2日～10年 4月 1日

市外で高齢者肺炎球菌予防接種を希望する方(令和2年度(2020年度)対象者)へ

*かかりつけ医が市外であっても、埼玉県相互乗り入れ接種協力医であれば、市内医療機関と同様に予防接種が受けられますので、事前に市民健康課へご連絡ください

高齢者肺炎球菌予防接種を実施します



予防接種法の改正により、前年に引き続き70歳以上でも対象となる方に接種機会が設けられました。まだ予防接種を受けていない方は、この機会にご活用ください。

〔期間〕 令和3年(2021年)3月31日(水)まで

〔会場〕 市内実施医療機関

〔対象〕 市内在住で①または②に該当し、23価肺炎球菌ワクチン(ニューモバックス)を初めて受ける方。①4月1日～3月31日に左表に該当する

②接種日に60歳以上65歳未満で、心臓、じん臓、呼吸器の機能またはヒト免疫不全ウイルスによる免疫機能に障がいがあり身体障害者手帳1級を持っている、またはそれと同等の障がいがあり医師の診断書がある

〔費用〕 3000円。次の①

③のいずれかに該当する方は無料です。①市民税非課税世帯に属している(事前に手続きが必要です) ②生活保護世帯に属している(事前の手続きは不要、医療機関窓口で受給証をご提示ください) ③中国残留邦人支援給付制度適用(事前の手続きは不要、医療機関窓口で本人確認証をご提示ください)

〔申込み〕 市内実施医療機関で必ず事前にご予約ください

*接種する際は受診券が必要ですが、受診券がない場合は、事前に市民健康課に申請してください

*過去に1回でも23価肺炎球菌ワクチン(ニューモバックス)を接種した方は対象外です(全額自費で接種した方を含む)

*予診票は実施医療機関のものを使用してください

市民健康課 ☎960 1110



越谷市医師会 筆頭理事 鮫島 弘武

越谷市医師会からのお願い (越谷外来・検査センターが開所しました)

新型コロナウイルス感染症(以下、コロナ)まん延の中、市民の皆様大変ご苦労されていると存じます。これまでと異なり、医療機関から直接越谷外来・検査センター(以下、検査センター)に紹介できること

となりました。これに伴い、医療崩壊やコロナまん延を防ぐため、越谷市医師会から受診方法等のご紹介があります。

【具合が悪くなった時】

コロナの初期症状はかぜと区別が付きません。体調が悪

い時は無理せず2日～3日は自宅で様子を見てください。その際、特に高齢の方が同居の場合は、念のため感染予防(隔離など)をしてください。それでも症状が続く時は、かかりつけ医に電話でご相談ください。

咳が続くなどコロナの疑いがある場合は、かかりつけ医から検査センターに連絡します。検査の結果、陽性であれば越谷市保健所から治療先を紹介いたします。陰性であれば、再度かかりつけ医で治療継続となります。

医院では発熱された方など他の患者と時間を分けて診察していますので、必ず電話で問い合わせをしてください。

検査センターに紹介できるのは、登録してある医療機関です。検査センターは完全予約制で、直接いらしても検査はできません。また、一日に検査できる人数も限られていますので、検査予約日、また検査結果が出るまでお待ちいただくこともあります。

【その他のお願い】

コロナ感染者が見つかった場合、感染者、その家族、医療機関などに対するひぼう中傷はおやめください。医療機関側も職員・他の受診者に対する感染防御策を徹底していますので、かかりつけの患者の皆様もかかりつけ医に相談し、安心して受診してください。

これからも市民の皆様には、マスクの着用、手洗いの励行、不要不急の外出の自粛をお願いいたします。また、感染時の重症化を避けるためにも、この機会に禁煙をされてはいかがでしょうか。

あなたもヘルスマイトとして活躍しませんか? 越谷市食生活改善推進員

食生活は健康づくりの基本です。皆さんも私たちと一緒に、地域の健康づくりや食育などの活動に取り組んでみませんか。

【食生活改善推進員とは】

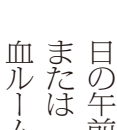
地域の方とともに、食生活を通じて元気で活力ある健康なまちづくりを推進していくボランティアです。全国に協議会組織を持ち、「ヘルスマイト」の愛称で活動しています。活動は、主に水曜日です。「私たちの健康は私たちの手で」をスローガンに、会員どうしの研修や学習会等得た知識や技術を、料理教室などを通じて地域の方へ伝えていきます。



食生活改善推進員には、いつでも、どなたでも入会できます。入会後は会員どうしの研修のほか、養成講座である「市民健康教室」で基礎知識を学習しますので、資格等は必要ありません。詳しくは左記へお問い合わせください。

市民健康課 ☎960 1110

協力をください 愛の献血



6月2日(火)、午前10時～11時45分、午後1時～4時 圏市役所本庁舎入口。このほか越谷レイクタウン献血ルーム(イオンレイクタウンmorri1階)でも献血ができます。全血献血は午前9時45分～午後5時30分、成分献血は午前9時45分～午後4時30分です。 圏献血を希望する方は、事前に「献血予約専用フリーダイヤル ☎0120 11255 11489 (月曜)金曜

日の午前9時～午後5時) または「越谷レイクタウン献血ルーム ☎987 113737 (午前9時45分～午後5時30分)」へ

◎新社会人応援献血キャンペーン

社会人になった記念に、社会貢献の1つである献血に協力してみませんか。

圏内の献血ルームまたは献血バス 令和2年度(2020年度)に新社会人となった16歳以上の方

圏生活衛生課 ☎973 117533

地域子育て支援センター

いずれも電話での申し込みは申し込み順です。下記のほか、おひさまの子(東越谷8-41-1)、にこにこ(北川崎729-1)、ぽかぽか(南荻島330-1)でも子育て講座を開催しています。詳しくは「しがや子育てネット」をご覧ください。子育て電話相談は各地域子育て支援センターへ。

☆すくすく(七左町1-347 南越谷保育園内) ☎990-5003

日程	講座名(内容)	対象
6/24(水) 10:00~11:00	特別講座「幼児食講座」 保育園の栄養士と幼児食について話しましょう	離乳食が完了したお子さん ~就学前のお子さん と保護者15組
〈申込み〉 6/5(金)から電話ですくすくへ(13:00~16:30)		

☆たけのこ(大竹815-1 おおたけ保育園内) ☎977-5311

日程	講座名(内容)	対象
6/17(水) 10:00~11:00	父の日製作「手作りハンカチ」	1歳~就学前のおさんと 保護者20組
〈申込み〉 6/8(月)から電話でたけのこへ(13:30~15:30)		

☆げんき(レイクタウン8-3-5 越谷レイクタウンさくら保育園内) ☎988-0863

日程	講座名(内容)	対象
6/18(木) 11:00~12:00	さくらレストラン (保育園の給食を体験しましょう)	離乳食が完了したお子さん ~就学前のお子さん と保護者5組
〈申込み〉 6/15(月)から電話でげんきへ(13:00~17:00)		

☆きらきら(谷中町2-88-4 松沢保育園内) ☎080-1058-3953

日程	講座名(内容)	対象
6/18(木) 9:50~10:50	子育て講座 「親子で無理なくすすめるトイレトレーニング」 相談コーナー「困っていることはありませんか?」	1歳のおさんと 保護者10組
〈申込み〉 6/8(月)から電話できらきらへ(13:00~15:00)		

☆森のひろば(新越谷1-31-18 認定こども園わかばの森ナーサリー内) ☎993-4154

日程	講座名(内容)	対象
6/22(月) 10:00~11:00	親子でふれあい遊び「はじめましてかえるちゃん♪」	3カ月~5カ月のお子さん と保護者10組
〈申込み〉 6/8(月)から電話で森のひろばへ(13:00~15:30)		

☆おへその広場(相模町3-220-1 の~びるこどもの家保育園内) ☎988-8180

日程	講座名(内容)	対象
6/11(木) 10:00~11:00	みんなでつくりたい おへそのひろば ~ベビーマッサージや製作をしませんか?~	0歳のおさんと 保護者12組
〈申込み〉 5/29(金)から電話でおへその広場へ(9:00~16:30)		

☆たんぼぼ(袋山1956-1 袋山保育園内) ☎979-0520

日程	講座名(内容)	対象
6/24(水) 10:00~11:30	出前保育in大袋地区センター (親子体操&おたのしみシアター)	0歳~就学前のお子さん と保護者
〈申込み〉 当日会場へ。月曜~土曜日の9:00~16:00に園庭開放、毎週木曜日の11:30~12:30のランチタイムに室内開放しています		

☆のびるば広場(南越谷1-12-11イーストサンビル2-5階A 南越谷保育ステーション隣) ☎987-7088

日程	講座名(内容)	対象
6/20(土) 10:00~11:30	♪子育て学習会 「中学生からみえるこどもの姿」 ~乳幼児期の関わりを考えよう~	大人15人 *0歳のおさんは同席できます *1歳以上のおさんの有料保育あり
〈申込み〉 6/8(月)から電話でのびるば広場へ(8:30~16:30)		

☆こあら教室(大間野町5-147-1 認定こども園小牧内) ☎985-4890

日程	講座名(内容)	対象
6/12(金) 10:30~11:30	家庭でできる英語遊び	2歳~就園前のおさんと 保護者8組
〈申込み〉 6/8(月)から電話でこあら教室へ(10:00~16:00)		

☆あおとり(川柳町1-582-1 埼玉東萌保育園内) ☎973-7463

日程	講座名(内容)	対象
6/23(火) 11:15~12:00	「給食食べよう~みんなで食べると おいしいね~」	1歳6カ月~就学前の おさんと保護者5組
〈申込み〉 6/15(月)から電話であおとりへ(13:00~16:30)		

子育て講座



費用や持ち物については各施設にお問い合わせください。下記以外の子育て講座の情報は「しがや子育てネット」(<http://koshigaya-kosodate.net/>)をご覧ください。

保育ステーションと地域子育て支援センターの5月の講座については、新型コロナウイルス感染症の拡大を防止するため、中止となりました。また、掲載している講座についても、中止となることがあります。

保育ステーション

○北越谷保育ステーション(大沢3-6-1パルテきたこし3階) ☎970-8200

日程	講座名(内容)	対象
6/13(土) 10:00~11:00	リフレッシュ講座 「タイ式ヨガルーシーダットン」	大人10人 *お子さんの有料保育あり
6/25(木) 10:00~11:00	親子講座 「6月生まれのお誕生日会をしよう」	1歳~就学前のおさんと 保護者10組
〈申込み〉 6/9(火)から電話で北越谷保育ステーションへ(10:30~16:00)		

○南越谷保育ステーション(南越谷1-12-11イーストサンビル2 5階) ☎987-6300

日程	講座名(内容)	対象
6/23(火) 14:15~15:00	♪みんなのあそび場!「ビリビリ新聞遊び」 ~リズム遊びや出し物もお楽しみに~	0歳~就学前のおさんと 保護者15組
6/30(火) 10:00~11:30	♪子育てハンドメイド 「藍染でオリジナル染め物づくり」 ~染めたいTシャツや布を持参~	大人15人 *0歳のおさんは同席できます *お子さんの有料保育あり
〈申込み〉 6/8(月)から電話で南越谷保育ステーションへ(8:30~16:30)		

○レイクタウン保育ステーション(レイクタウン4-4) ☎940-6883

日程	講座名(内容)	対象
6/18(木) 10:00~11:00	「園庭開放」保育園の園庭で遊具や 砂場遊びを楽しみましょう	0歳~就学前のおさんと 保護者10組
6/29(月) 10:00~11:00		
〈申込み〉 6/8(月)から電話でレイクタウン保育ステーションへ(10:00~16:00)		

子育てサロン

□子育てサロン ☎961-3623

会場…子育てサロン(南越谷1-11-4新越谷駅ヴァリエ1階) 時間…10:30~11:30

日程	講座名(内容)	対象
6/4(木)	赤ちゃんとおそろぼう(わらべうた遊び、簡単工作、おはなし等)	6カ月以上1歳未満のおさんと 保護者10組
6/11(木)	ベビーのためのエクササイズとマッサージ(スキンシップ遊び、赤ちゃんの発達に関するおはなし等)	3カ月~6カ月のおさんと 保護者10組
6/18(木)	親子遊び・からだ遊び(親子体操、わらべうた、リズム遊び、おはなし、簡単工作等)	1歳のおさんと保護者10組
6/25(木)	赤ちゃん和英語であそぼう(英語の歌とダンス、英語の絵本、手遊び、ママの子育てトーク等)	6カ月以上1歳未満のおさんと 保護者10組
6/27(土)	保育園の先生のわくわくひろば(親子のふれあい遊び、制作等)	就学前のおさんと保護者10組

〈申込み〉 5/10(日)までに、メールで講座名・実施日・親子の氏名(ふりがな)・お子さんの年齢・住所・電話番号、件名に「講座名」を記入し、申し込み専用アドレスk-kouza@koshigaya-syakyo.comへ。応募は1人1講座のみで市内在住の方。応募多数の場合は抽選となります。参加可否を必ず返信しますので、月末までに返信のない方は、電話でご確認ください

□つどいの広場はぐはぐ ☎080-2055-2092

〈ホームページ <http://hug-hug-koshigaya.jimdo.com>〉

会場…①・④つどいの広場はぐはぐ(花田5-17-7)、②・③花田五丁目自治会館2階(花田5-10-23)、⑤・⑥宮本町二丁目第一自治会館(宮本町2-150-3)

時間…①・④10:30~11:30、②・⑤10:10~10:55、③・⑥11:10~11:50

日程	講座名(内容)	対象
①6/5(金)	ベビーサロン	3カ月~10カ月のおさんと保護者10組
②6/9(火)	キッズリトミック	歩いている就園前のおさんと保護者10組
③6/9(火)	ベビーリトミック	歩きはじめまでのおさんと保護者10組
④6/19(金)	かるがも広場	就園前のおさんと保護者10組
⑤6/22(月)	出張ひろばのキッズリトミック	歩いている就園前のおさんと保護者10組
⑥6/22(月)	出張ひろばのベビーリトミック	歩きはじめまでのおさんと保護者10組

〈申込み〉 5/14(木)まで(消印有効)に、はぐはぐホームページから申し込みフォームで、または往復はがきに講座名・実施日・住所・親子の氏名(ふりがな)・お子さんの年齢・電話番号を記入し、つどいの広場はぐはぐ(☎343-0015花田5-17-7)へ。往復はがき1枚につき1講座の申し込み。市内在住の方。応募多数の場合は抽選となります

□みんなのひろばフェリーチェ ☎971-3808(子育てサポーターチャオ事務局内)

会場…①男女共同参画支援センター「ほっと越谷」(パルテきたこし3階)、②~④みんなのひろばフェリーチェ(東大沢2-5-1コープみらいコープ北越谷店コープルーム2階)

時間…①10:30~12:00、②~④10:30~11:30

日程	講座名(内容)	対象
①6/5(金)	小児科医による専門講座「夏のこどものホームケア」	就学前のおさんと保護者10組
②6/9(火)	6月生まれのお誕生会(手形・写真・お話し会等)	6月生まれのお子さん(就学前)と 保護者10組
③6/16(火)	ランチ付講座 「知ってよかったお金の話」&ランチサロン	就学前のおさんと保護者10組
④6/28(日)	ファミリーデー「パパのベビーマッサージ」	2カ月~6カ月のおさんと お父さん8組(お母さんの付き添い可)

〈申込み〉 5/15(金)までに、電話(フェリーチェ☎080-2244-9805(火曜・木曜・土曜、10:00~16:00))、またはメールに講座名・親子の氏名・お子さんの年齢・住所・電話番号、件名に「フェリーチェ講座申し込み」と記入し、申し込み専用アドレスfelice@koko-chao.comへ。各講座に重複して申し込みできません。市内在住の方。応募多数の場合は抽選となります

〈広告〉

ウクレレ教室
弾き方 童謡 歌
上記レッスンを中心に行います。

☆ヤマハウクレレ教室
火曜日 土曜日 体験レッスン 30分
望月 道修
★時間等、お気軽にお問合せください★
TEL 048-986-8686
(大野楽器南越谷店カルチャー教室まで)

【ヤマハ音楽振興会認定講師】
無料体験レッスン 受付中!

(公財)合気会公認団体
合気道南越谷道場
〒343-0821
埼玉県越谷市瓦曾根2丁目8-62

●JR武蔵野線「南越谷駅」東武線東上スカイツリー線「新越谷駅」歩10分
旧日光街道デニーズ南越谷店様正面
☎ 090-6565-5365(合気道増田道場)
<https://aikidomasudadojo.com/>
※見学自由 初心者歓迎!

秩父 小鹿野町 国民宿舎両神荘
花しょうぶ園・丸神の滝や秩父のB級グルメを満喫!
【越谷市民宿泊プラン】
★pH9.1アルカリ性温泉の露天風呂が人気
通常1泊2食7,500円(税抜)〜→
「越谷市健康増進事業適用」
2,000円引でご利用いただけます。
宿泊日、部屋タイプ、ご利用人数により変わります。

関越道花園ICから35km/西武秩父駅から路線バス48分
埼玉県秩父郡小鹿野町両神小森707
TEL 0494-79-1221

子育て

◆就学援助申請を受け付けています

ます

～毎年度申請が必要です～

経済的な理由で就学が困難な小・中学生の保護者を対象に、就学費用を援助します。

＜内容＞ 学用品費、通学用品費、新入学準備費、新入学児童生徒学用品費、校外活動費、修学旅行費、スポーツ振興センター保護者負担金、学校給食費、児童生徒会費

＊新入学準備費は、小学校就学前(年長時)および小学6年生時に支給しています。なお、前年度就学援助未申請者の方に限り、小学1年生および中学1年生時に支給します

＊令和3年度(2021年度)に小学校に入学する新1年生を対象とした新入学準備費については、10月以降に詳しくお知らせします

＜申込み＞ 3年1月29日(金)

(5月24日のみ日曜日も受け付け)までに、保護者が直接ご申請ください。会場は、5月29日(金)までは第二庁舎5階会議室C、6月1日(月)以降は学務課です。お子さんの在籍校でも受け付けます

＊5月29日(金)までに申請し認定された場合、4月分から対象です。6月以降に申請し認定された場合、申請月の翌月分から対象です。詳しくは左記へお問い合わせいただくか、市ホームページをご覧ください

学務課(第二庁舎4階) ☎963-9281

◆特別支援教育就学奨励費申請を受け付けています

～毎年度申請が必要です～

特別支援学級等へ就学する児童生徒の保護者に対する経済的負担の軽減と特別支援教育の普及・奨励のため、就学費用を援助します。

＜内容＞ 学用品費、通学用品費、新入学児童生徒学用品費、

校外活動費、修学旅行費、学校給食費、通学費、職場実習交通費、交流学习交通費。通級指導教室に入級される児童生徒の保護者は、通学費のみ対象です

＜申込み＞ 5月29日(金)までに、保護者がお子さんの在籍する市内各小・中学校に直接ご申請ください。中途転入の方は随時受け付けます。申請の際は就学援助費の申請も併せて行ってください(認定基準、援助内容が異なります)。就学援助費の対象者と認定された場合は、就学援助費を優先します。詳しくは左記へ

学務課 ☎963-9281

消防

◆応急手当講習会(普通救命Ⅲ)

6月28日(日)、午前9時～正午 消防本庁舎 四小児・乳児の心肺蘇生法(AEDを含む)

※市内在住・在勤・在学中で中学生以上の方30人 無料 6月1日(月)～15日(月)に電話で下



記へ

＊新型コロナウイルス感染拡大等の状況により開催が中止・延期となる場合があります

消防署 ☎974-10136

◆容器入りガソリン等購入時の本人確認にご協力ください

ガソリン等の適切な使用を確保し、火災予防を徹底するため、次の対象品を販売または購入する方は、本人確認等にご協力ください。

＜対象となる販売・購入＞ 日本産規格(JIS)K2201(工業ガソリン)、JIS K2202(自動車ガソリン)に相当し、またはこれを主成分とする第四類第一石油類の危険物(ホワイトガソリンや混合燃料油等)であって、容器入

は左記へ 学務課 ☎963-9281

◆児童扶養手当の申請を受け付けています

＜対象＞ 次の①または②に該当するお子さんを育てている方。①父母の離婚または父(母)の死亡などで父(母)と生計を別にしていない ②父(母)に一定の障がいがある

＜期間＞ お子さんが18歳になった年の年度末(3月31日)まで。お子さんに一定の障がいがある場合は20歳未満

＜支払期＞ 年6回(1月・3

月・5月・7月・9月・11月) 月・5月・7月・9月・11月) 月・5月・7月・9月・11月) 月・5月・7月・9月・11月)

＜所得制限＞ 申請者やその配偶者、同居している直系血族、兄弟姉妹等の所得により制限があります。離婚の場合は養育費の一部が所得に加算されます

＜手当月額＞ ▼第1子：4万3160円～1万1800円

＜加算額＞ ▼第2子：1万1900円～5100円 ▼第3子以降：1人につき6110円～3060円。令和2年(2020年)4月分から手当月額が改定されました

＜申請＞ 必要書類を添えてご

申請ください。申請を受け付けた翌月分から支給の対象となります。必要書類は申請者ごとに異なるため、申請者本人が子育て支援課で案内をお受けください

＜手当月額＞ ▼1級：5万2500円 ▼2級：3万4970円。令和2年(2020年)4月分から手当月額が改定されました

◆特別児童扶養手当の申請を受け付けています

＜対象＞ 精神または身体に一定の障がいがある20歳未満のお子さんを育てている方

＜所得制限＞ 申請者やその配偶者および同居している直系血

族、兄弟姉妹等の所得により手当の支給が停止になることがあります

＜手当月額＞ ▼1級：5万2500円 ▼2級：3万4970円。令和2年(2020年)4月分から手当月額が改定されました

＊児童福祉施設(通園施設は除く)にお子さんが入所している場合は受けられません

＊詳しくは左記へお問い合わせください 学務課(第二庁舎2階) ☎963-9172

許証、マイナンバーカード、パスポートなど公的機関が発行する写真付きの証明書

＊制度の内容について詳しくは、市ホームページをご覧ください

消防本部予防課 ☎974-10103

◆越谷市消防団が河川の水を利用した放水訓練を実施しています

河川に水量があるこの時期、越谷市消防団が各地区で放水訓練を実施しますので、ご理解をお願いします。



消防団による放水訓練の様子

お問い合わせください。 消防本部予防課 ☎974-10103

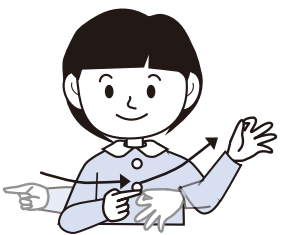
ちよこつと手話 (第23回)

日常会話で使う手話をちよこつと紹介します。皆さんも一緒に手話でお話してみませんか?

★野球

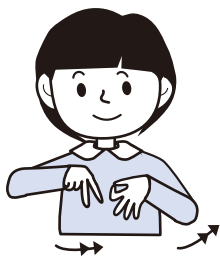
①野球

左手2指の輪(球)を右手人差し指(バット)で打つ。



②サッカー

左手2指の輪(球)を右手2指(脚)で蹴るしぐさを2回くり返す。



右の二次元コードから YouTubeでもご覧になれます。



障害福祉課 ☎963-9164



本人確認をさせていただきます。

使用の目的は何ですか?

＜購入する方の注意＞ ▼本人確認書類を提示する ▼使用目的に関する質問に回答する

＜本人確認書類の例＞ 運転免許

読者クイズ

今号では、市民の方から小説、俳句、写真、絵画等の作品を募集しています。入選した作品を冊子にまとめ、文化総合誌として発行していますが、その名称はなんでしょうか。

応募方法

5月14日(木)まで(消印有効)に、はがきにクイズの答え・郵便番号・住所・氏名(ふりがな)・年齢を書いて、広報広聴課「広報こしがや読者クイズ」まで。正解者の中から10人(抽選)の方に記念品をお送りします。当選者の発表は、記念品の発送をもって代えさせていただきます。



問広報広聴課 ☎963-9117

まちのわだい my town topics

マスクや除菌スプレーなどが寄付



医療用マスクなどを市内医療機関へ配布しました

高橋市長は「今なおマスク不足が懸念されている。これから一層の感染拡大防止に取り組みたい」と話しました。

感染症拡大防止を願う支援の輪、広がる

新型コロナウイルスの感染が拡大するなか、感染の防止を願う支援の輪が広がっています。

4月20日現在、本市に企業や団体、個人の方から、マスクや除菌スプレーなど約1万8000もの緊急支援物資が寄付されました。保育所などの子育て施設や医療機関で活用してほしいと寄せられたもので、市では寄付者の意向に沿うように配布しています。

新保健センターに彩りを



絵画には懐かしい越谷市の風景が描かれています

この絵画は、越谷市の風景を100点以上の水彩画で残された本市ゆかりの故・大徳幸雄さんの作品で、縁縁は越谷ライオンズクラブ会長栗原章人さんが制作されたものです。高橋市長は「越谷愛にあふれた作品。市民を代表して感謝を申し上げる」と感謝を述べました。

寄贈された絵画は、4月1日から新保健センターのエントランスに飾られています。

越谷ライオンズクラブから絵画の寄贈

3月26日、越谷ライオンズクラブから新保健センターの開所を記念して、本市に絵画が寄贈されました。

読書活動を応援する取り組みが評価され



夏の子ども会の様子

「今後子どもと本を結ぶ活動を行っていきま」と意欲を話しました。

横山図書館長は「今後も子どもと本を結ぶ活動を行っていきま」と意欲を話しました。

市立図書館が文部科学大臣表彰を受ける

このほど、市立図書館が「令和2年度子供の読書活動優秀実践図書館」に選ばれ、文部科学大臣表彰を受けました。

市立図書館では、昭和55年から開催しているおはなし会をはじめ、子どもに本を読むことの楽しさを伝え、年齢に応じた事業を行い、読書活動を応援する機会を設けています。また、小・中学校と連携し、学校図書館運営ボランティアの研修等を行っています。

わがまちこの人



もりやまがく
森山 岳さん
(桜井南小学校3年生)

小学2年生の夏にサッカースペインリーグFCバルセロナの育成スクール「バルサアカデミー」のサマーキャンプに参加。2020年1月にインドで行われた「アジアパシフィックカップ2020」にU-9(9歳以下)代表として出場

幼稚園の年中からサッカーを始めた森山さん。祖父がコーチを務めるサッカー少年団の練習に参加していたことから、サッカーが好きになった。当時からプロサッカー選手のクリスティアーノ・ロナウド選手のファンで、みずから同じポジションであるFWを



アジアパシフィックカップに出場した森山さん

と戦って、2点を取りました。勝敗が決まるのはPK戦までかかったけど、PKを決めて勝つことができました。

サッカー以外に好きなことはあるかと質問すると少し考え込み、りりしい表情で「サッカー以外は思いつかない。将来はバルセロナの選手になりたい」と話した。

希望した。バルサアカデミーのサマーキャンプでは、学年ごとにクラスを分けて練習する中で、実力を認められ1学年上のクラスに加わった。「サッカーをしていて一番うれしかったのは、アジアパシフィックカップの3位決定戦のとき。オーストラリア代表

ラジオでこしがや愛されグルメ情報を放送中!

こしがやエフエム(86.8MHz)では、こしがや愛されグルメの情報を発信しています。認証グルメの事業者によるグルメ紹介や、こしがや愛されグルメサポーターの取り組みなどをお伝えしていきます。

- 放送日時 毎週月曜日、午後4時過ぎから5分程度(「らじつク!!ハッピーアワーもライブでハロ-868」番組内)。
- ホームページに放送内容の概要を掲載 こしがや愛されグルメホームページ(<http://lovegourmet.jp/>)に、放送内容をまとめて掲載予定です。

インターネットでもこしがや愛されグルメ情報を発信!

こしがや愛されグルメホームページやスマートフォンアプリ「Instagram」でも随時情報を発信しています。こしがや愛されグルメアンバサダー-Kozeeさんが各グルメの魅力を掘り下げたレポートなども掲載。

Instagram ホームページ

ラジオ・テレビ広報番組〈5月放送日程〉

- こしがやエフエム(86.8MHz) 5月4日(祝)・11日(月)・18日(月)・25日(月) 12:30~17:30~ 今月のテーマ:越谷の民話
- スマホアプリ「Listen Radio」でも聴くことができます。
- テレビ埼玉 5月16日(土) 9:30~10:00
- J:COM越谷 5月18日(月)~24日(日) ①9:00~9:30 ②20:00~20:30 主な内容:ごみの分別とリサイクル

■右の二次元コードから越谷市公式チャンネルへアクセスできます。

ListenRadio

市政・防災情報をメール配信 越谷Cityメール配信サービス

庭木1本からお手入れOK!

お見積り無料

- ☑土日でもOKです
- ☑トイレはお借りしません
- ☑お茶はご遠慮します

●広報こしがやをご覧の方へ(税別) 生垣剪定幅1m(高さ2m)通常2,000円を **1,000円**

株式会社 ガーデンエクスプレス 越谷店 越谷市大泊919-1 営業時間 9:00~17:00 0120-61-4128

タスク補聴器

認定補聴器専門店 創業40年の安心と信頼

048-965-8860 タスク補聴器 検索

埼玉県越谷市赤山本町1-3 営業時間 10:00~18:00 定休日 日曜・祝日 越谷店・上野店・板橋店・綾瀬店・竹の塚店・草加店

越谷 西口 徒歩1分

越谷店

*3月の交通事故568件 死者2人 負傷者84人
*3月の火災4件 救急出動回数1,287件

市の人口 令和2年(2020年)4月1日現在

人口	34万4,682人 (前月比266人増)	男	17万1,340人 (前月比49人増)
世帯	15万6,453世帯 (前月比678世帯増)	女	17万3,342人 (前月比217人増)