



掲載している内容は6月26日時点のものです。新型コロナウイルスの感染拡大を防止するため、催し等の内容に変更が生じる場合があります。催し等の中止について、詳しくは8面をご覧ください。

お知らせ版

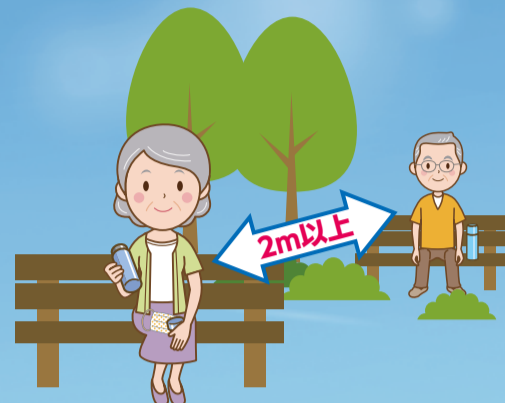


発行/越谷市 ☎343-8501 埼玉県越谷市越ヶ谷4-2-1 ☎048-964-2111(代表) ☎048-965-6433
https://www.city.koshigaya.saitama.jp/ *広報紙は市ホームページからもご覧になれます 編集/広報広聴課



熱中症に気をつけよう!

今年は新型コロナウイルスの感染拡大を防止するために、マスクを着用する機会が増えています。マスク着用時は熱が籠もりやすく、マスク内の湿度が上がるので、のどの渇きに気づきにくくなります。例年に比べて熱中症になるリスクが高まっているため、積極的に予防行動をとっていきましょう。



適宜マスクを外しましょう

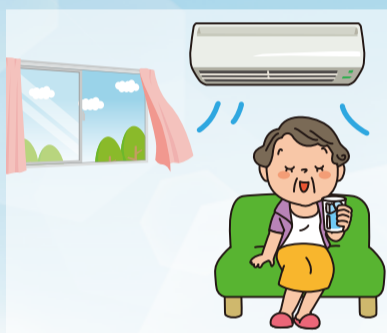
屋外で人と十分な距離(2m以上)を確保できる場合には、マスクを外しましょう。

そもそも熱中症ってなに?

熱中症とは、高温環境の下で、体温の調節機能がうまく働かなくなるなどして、体内の水分や塩分(ナトリウムなど)のバランスが崩れて発症する障害の総称です。重症の場合は、死に至る可能性があります。

換気をしながらエアコンを

エアコン使用時は、感染症予防のため、換気扇や窓開放によって換気をしましょう。室温が高くなっていないか、エアコンの温度設定をこまめに調整しましょう。



こまめに水分補給を

のどが渇いたと感じる前に水分補給をしましょう。汗をかくと水分のほかに塩分も失います。スポーツドリンクなどで適切に補給しましょう。



*ウォーキングなどの運動を始める前に、コップ1杯~2杯の水を飲むようにしましょう。運動をしている間も15分~20分ごとに水分補給をしましょう
*アルコールは尿の量を増やし体内の水分を排せつしてしまいます。ビールなどで水分補給しようとする考えは誤りです

軽度の症状

めまい、立ちくらみ、筋肉痛、汗がとまらない



中度の症状

頭痛、吐き気、おう吐、体がだるい(けん怠感)、力の入らない感じ(虚脱感)



重度の症状

意識がない、けいれん、高い体温である、呼びかけに対し返事がおかしい、まっすぐに歩けない

熱中症かも? と思ったらすぐに応急処置を

①涼しい環境へ

風通しのよい日陰や、できればクーラーが効いている室内などに移動させましょう。

②脱衣と冷却

衣服を脱がせ、体から熱を放散します。露出させた皮膚に水をかけて、うちわなどであおぐことで体を冷やします。

氷嚢(ひょうのう)などがあれば、首や脇の下、足の付け根に当てて、皮膚の下を流れる血液を冷やすことも有効です。

③水分・電解質の補給

冷たい水を与えます。大量の発汗があった場合には汗で失われた電解質(塩分)も補えるスポーツドリンクなどが最適です。食塩水(500mlに0.5g~1gの食塩)も有効です。



問市民健康課 ☎960-1100

厚生労働省 新型コロナウイルス接触 確認スマートフォン向け アプリ

ココア
「COCOA」

「COCOA」は、新型コロナウイルス感染症の感染者と接触した可能性について通知を受け取ることができるアプリです。インストール方法など、詳しくは下記の二次元コードから厚生労働省ホームページ(https://www.mhlw.go.jp/stf/seisakunitsuite/bunya/cocoa_00138.html)をご覧ください。



〈申請受付期間〉 9月1日(火)まで
〈申請方法〉 申請書に必要事項を記入のうえ、左記の必要書類を添付し、同封した返信用封筒で返送してください
〈必要書類〉 本人確認書類(運転免許証や健康保険証、年金手帳など)の写し、受け取り口座(世帯主名義)の金融機関名、口座番号、口座名義人(カナ)

申請はお早めに!

が分かる通帳またはキャッシュカードの写し
*マイナンバーカードについては、顔写真が掲載されている面のみを添付してください。個人番号の記載されている面は絶対に送付しないでください
☎特別定額給付金コールセンター ☎012011458
11992(土曜・日曜日、祝日を除く。午前8時30分~午後6時)

特別定額給付金の申請を受け付けています

現在、本市における新型コロナウイルス感染症の新規感染者は少数に留まり、感染拡大の抑制が図られております。これもひとえに市民の皆様のご協力と医療・福祉・保育に従事される皆様方のご尽力の賜物であり、心より御礼を申し上げます。

本市では、市民活動の再開と社会経済活動の回復に向け、市独自の経済対策等の事業を行ってまいります。

また、医療体制につきましても、市の医師会等と引き続き緊密な連携を図り、その充実に努めるとともに、保健所やドライブスルー方式におけるPCR検査をしっかりと行ってまいります。

市民の皆様におかれましては、「新しい生活様式」の実践につきまして引き続きご理解とご協力をお願いいたします。

越谷市長 高橋 努





新型コロナウイルス感染症により影響等を受けた方への支援等の情報



*各支援を受けるための条件、必要書類など、詳しくは各問い合わせ先にご確認ください
*下記のほか、国や県が実施している融資制度等の支援が受けられる場合があります。詳しくは各ホームページなどをご確認ください

越谷市事業継続支援金

新型コロナウイルス感染症の影響により売上が減少した市内中小企業者(法人・個人事業主)の皆さんに、一律10万円を交付します。

【対象】 市内に主たる事務所(本店等)を有し、売上が一定程度減少している中小企業者(法人・個人事業主)で、今後も事業を継続する意思を有する方。売上減少率など詳しい要件は市ホームページをご確認ください

【申込み】 8月31日(月)まで(消印有効)に申請書等を郵送で下記へ。要件や申請書類など、詳しくは市ホームページをご覧ください

*新型コロナウイルス感染拡大防止のため、原則郵送での受け付けとします

圃産業支援課事業継続支援金担当 (☎343-0023東越谷1-5-6) ☎967-2501、☎967-2502

国民健康保険税・後期高齢者医療保険料の減免

新型コロナウイルス感染症により次に掲げる事由に該当する場合は、申請により保険税(保険料)が減免となることがあります。

【減免の対象および減免割合】 ①主たる生計維持者が死亡または重とくな傷病を負った被保険者世帯については、全額減免 ②事業収入、不動産収入、山林収入または給与収入(以下「事業収入等」という。)の減少が見込まれ、次のア～ウのすべてに該当する被保険者世帯については、一定の要件に応じて2割～全額を減免。ア主たる生計維持者の事業収入等のいずれかが、前年に比べて10分の3以上減少する見込みであること イ前年の所得の合計額(合計所得金額)が1,000万円以下であること ウ減少が見込まれる事業収入等以外の収入による前年の所得の合計額が400万円以下であること

【申込み】 申請書等を郵送で下記へ。減免対象や申請書類など、詳しくは市ホームページをご覧ください

*新型コロナウイルスの感染拡大を防止するため、原則郵送での受け付けとします

圃国民健康保険課 ☎963-9335 (7月31日(金)まで)、国民健康保険課後期高齢者医療担当 ☎963-9170

水道料金の減免

新型コロナウイルス感染症の影響により収入や売上が減少した方を支援するため、水道料金を減免します。

【対象】 次の①～③のいずれかに該当する方。①国の持続化給付金を受給した中小法人または個人事業者等 ②生活福祉資金貸付制度(緊急小口資金・総合支援資金)の新型コロナウイルス感染症に係る特例貸付を受けた ③新型コロナウイルス感染症に係る市・町税等の特例制度による徴収猶予の決定を受けた

【減免となる料金】 令和2年(2020年)7月検針分または8月検針分の水道料金全額。ただし、1件50万円を上限とします

*下水道使用料については減免対象となりません

【申込み】 7月1日(水)～10月31日(土)(当日消印有効)に、申請書等を郵送で下記へ。申請書など、詳しくは越谷・松伏水道企業団ホームページ(<https://www.koshi-matsu.koshigaya.saitama.jp/>)をご覧ください

*新型コロナウイルスの感染拡大を防止するため、原則郵送での受け付けとします

圃越谷・松伏水道企業団お客さま課 (☎343-8505越ヶ谷3-5-22) ☎961-8936

国民健康保険税の納税通知書をお送りします

令和2年度(2020年度)の年税額に変更があった方や新たに課税された方、年金からの特別徴収(差し引き)を口座振替に変更した方に納税通知書と納付書(口座振替の方には通知書のみ)を7月16日(木)に発送します。年金からの特別徴収を10月から口座振替に希望する場合は、7月31日(金)までに保険証、振替口座の通帳と届出印(新たに口座振替をお申し込みの方のみ)をお持ちのうえ、国民健康保険課または北部・南部出張所へご申請ください。

圃国民健康保険課(第二庁舎1階) ☎963-9146

圃後期高齢者医療保険料の納入通知書をお送りします
令和2年度(2020年度)

分の納入通知書を7月14日(火)に発送します。納付書払いの方で、特別徴収(年金差し引き)開始までに口座振替を希望する場合は、同封の口座振替依頼書を国民健康保険課、北部・南部出張所または越谷市が指定する金融機関等へご提出ください。
*国保税、保険料については、納期限内にお納めください
*納期限を過ぎた納付書やバーコードがっていない納付書は、ゆうちょ銀行・郵便局、コンビニエンスストア等で取り扱いきません
*新型コロナウイルス感染症拡大に伴う確定申告の期限延長により、保険料額に所得の申告が反映されていない場合があります。申告が反映されれば保険料額が変更となる場合は、第2期以降に変更の納入通知書を送付します

圃国民健康保険課後期高齢者医療担当(第二庁舎1階) ☎963-9170

国民健康保険または後期高齢者医療制度の保険証をお送りします

国民健康保険または後期高齢者医療制度に加入している世帯(方)に、8月以降の新しい保険証を7月下旬までにお送りします。

保険証は、住民登録の住所に簡易書留郵便で配達します。留守中に配達された場合は、不在票が入りますので、確認のうえ、お早めにお受け取りください。

*一定期間受け取りのない方に対しては、8月上旬までに改めて普通郵便でお送りします
*住民登録の際に、アパートやマンションにお住まいの方は、棟や部屋番号までご登録ください

圃国民健康保険の「限度額適用認定証」「限度額適用・標準負担額減額認定証」の更新は

手続きが必要です

圃8月1日以降の認定証の交付を希望する方 圃新しい保険証、世帯主と認定証が必要な方のマイナンバーが分かるもの、窓口に来る方の本人確認ができるもの、世帯主の印鑑(認印)

圃直接または郵送で国民健康保険課へ。郵送をご希望の場合は、事前に左記へお問い合わせください 圃国民健康保険課(第二庁舎1階) 国民健康保険証について: ☎963-9146

圃国民健康保険の「限度額適用・標準負担額減額認定証」について: ☎963-9154、後期高齢者医療制度について: ☎963-9170

圃倒産やリストラなどで離職した方の国民健康保険税が軽減されます

現在、国民健康保険に加入している方や、これから国民健康保険に加入する方で、次の①、③のすべてに該当する方は国民

健康保険税が軽減されます。保険証、印鑑、雇用保険受給資格者証をお持ちのうえ、国民健康保険課へご申請ください(出張所では受け付けできません)。

【対象者】 ①倒産・会社都合による解雇などにより離職した者、特定理由離職者として失業給付を受ける(雇用保険受給資格者証の離職理由コードが11・12・21・22・23・31・32・33・34のいずれか) ③離職日時点で65歳未満

【軽減方法】 対象者の前年給与所得を100分の30として国民健康保険税を計算

【軽減対象期間】 平成28年3月31日以降に離職した方は離職日の翌日から、その日の属する年度の翌年度末まで。27年3月31日～28年3月30日に離職した方は28年度のみ

圃国民健康保険課(第二庁舎1階) ☎963-9146

6月議会が開かれました

6月定例会が6月1日～18日に市役所議場で開かれ、市

長提出25議案が原案とおり可決されました。
圃議会について: 議事課 ☎963-9261、議案について: 法務課 ☎963-9130

新型コロナウイルス感染症対策に係る市議会からの申し入れ

6月11日、市議会は、経費のうち新型コロナウイルス感染症拡大の影響を受け、取りやめた行政調査分について減額すると決定しました。減額分については、感染症対策に充ててほしいとして、同日、高橋市長に申し入れを行いました。



左から青山副市長、高橋市長、伊藤議長、畑谷副議長

圃国民健康保険と後期高齢者医療保険の健康診査を実施していますが、新型コロナウイルス感染症の状況によっては中止となる可能性があります。医療機関での早めの受診をお願いします

税のお知らせ

◆納税通知書をお送りします

令和2年度(2020年度)の固定資産税・都市計画税、市・県民税の年税額に変更があった方や新たに課税された方に、納税通知書と納付書(口座振替の方には通知書のみ)を送ります(固定資産税・都市計画税は7月6日(月)、市・県民税は7月3日(金))。新たにお送りする納付書でお納めください。

納期限を過ぎた納付書やバーコードがない納付書は、コンビニエンスストア等ではお取り扱いできません。

◆市税の納付には口座振替が便利です
納期限日に口座振替となるため、金融機関で納税する手間が省けます。

納税通知書と預・貯金通帳、口座届出印をお持ちのうえ、口座振替利用予定金融機関または収納課、北部・南部出張所でお申し込みください。

■取納課(第二庁舎3階) ☎963119141
■休日納税窓口を開きます
7月5日(日)・19日(日)・8月2日(日)、午前9時～午後3時 陽
■取納課(第二庁舎3階) ☎963119142

◆家屋にかかる固定資産税の減額措置について
次に該当する方は、申請により、固定資産税の減額が受けられます。

■住宅耐震改修工事 昭和57年1月1日に現存していた住宅で、現行の耐震基準に適合する耐震改修を行った場合、改修家屋1戸当たり120平方メートル相当分までを限度として、翌年度分の固定資産税の2分の1(長期

優良住宅に該当する場合は3分の2)が減額されます
■「バリアフリー改修工事」 新築された日から10年以上経過した住宅で、一定のバリアフリー改修を行った場合、改修家屋1戸当たり100平方メートル相当分までを限度として、翌年度分の固定資産税の3分の1が減額されます

■省エネ改修工事 平成20年1月1日に現存していた住宅で、現行の省エネ基準に適合する省エネ改修を行った場合、改修家屋1戸当たり120平方メートル相当分までを限度として、翌年度分の固定資産税の3分の1(長期優良住宅に該当する場合は3分の2)が減額されます
■介護保険課 ☎963119149

◆介護保険負担割合証をお送りします
介護保険要支援・要介護認定を受けている方に、8月からの介護保険負担割合証を7月下旬までにお送りします。介護サービスを利用する際は、介護保険被保険者証等と併せて、ケアマネジャーやサービス提供事業所にご提示ください。7月以降に要支援・要介護認定を受けた方、世帯構成や収入等の変動により、介護サービス利用時の自己負担の割合が変更になった方には、順次お送りします。
■介護保険課 ☎963119169

◆越谷市公の施設に係る指定管理者選定審査会
7月9日(木)、午後1時30分から 陽市役所本庁舎5階第3委員会室 因指定管理者の評価についてほか 対10人 因当日、午後1時20分までに直接会場へ
■公共施設マネジメント推進課 ☎963119124

◆傍聴
7月9日(木)、午後1時30分から 陽市役所本庁舎5階第3委員会室 因指定管理者の評価についてほか 対10人 因当日、午後1時20分までに直接会場へ
■公共施設マネジメント推進課 ☎963119124

越谷市税条例・越谷市都市計画税条例を改正しました

地方税法の一部改正に伴い、越谷市税条例・越谷市都市計画税条例を改正しました。越谷市都市計画税条例については、条文整備を行いました。

◆未婚のひとり親に対する税制上の措置 婚姻歴の有無や性別にかかわらず適用する「ひとり親控除」の創設など、生計を一にする子を有する単身者など

優待住宅に該当する場合は3分の2)が減額されます
■「バリアフリー改修工事」 新築された日から10年以上経過した住宅で、一定のバリアフリー改修を行った場合、改修家屋1戸当たり100平方メートル相当分までを限度として、翌年度分の固定資産税の3分の1が減額されます

■省エネ改修工事 平成20年1月1日に現存していた住宅で、現行の省エネ基準に適合する省エネ改修を行った場合、改修家屋1戸当たり120平方メートル相当分までを限度として、翌年度分の固定資産税の3分の1(長期優良住宅に該当する場合は3分の2)が減額されます
■介護保険課 ☎963119149

◆介護保険負担割合証をお送りします
介護保険要支援・要介護認定を受けている方に、8月からの介護保険負担割合証を7月下旬までにお送りします。介護サービスを利用する際は、介護保険被保険者証等と併せて、ケアマネジャーやサービス提供事業所にご提示ください。7月以降に要支援・要介護認定を受けた方、世帯構成や収入等の変動により、介護サービス利用時の自己負担の割合が変更になった方には、順次お送りします。
■介護保険課 ☎963119169

◆越谷市公の施設に係る指定管理者選定審査会
7月9日(木)、午後1時30分から 陽市役所本庁舎5階第3委員会室 因指定管理者の評価についてほか 対10人 因当日、午後1時20分までに直接会場へ
■公共施設マネジメント推進課 ☎963119124

に係る個人住民税の所得控除および非課税措置について見直しを行い、令和3年度(2021年度)分から適用します

◆低未利用土地等を譲渡した場合の特別控除の創設 低未利用土地等を譲渡した場合に個人住民税の長期譲渡所得から100万円を特別控除する課税の特例を創設し、3年度分から適用します

◆寄附金税額控除の適用に係る特例の創設 イベントを中止等した主催者に対するチケット代金等の払戻請求権を放棄した

場合に個人住民税の寄附金税額控除を適用する特例を創設し、3年度分から適用します

◆軽自動車税環境性能割の臨時的軽減措置の延長 軽自動車税環境性能割の税率を1%分軽減する臨時的軽減措置の適用期限を3年3月31日まで6カ月間延長します

◆市たばこ税の課税方式の見直しなど 軽量の葉巻たばこに係る市たばこ税の課税方式について、重量比例課税方式から本数課税方式へ段階的に移行する見直しを行います

▽登記上

の名称人が死亡した物件の課税上の対応として、固定資産税における「現所有者による申告制度」を創設します

▽生産性向上特別措置法に基づく「先端設備等導入計画」の認定を受けた中小事業者が新たに取得する事業用家屋及び構築物に係る固定資産税の課税標準を3年間に限りゼロとします

■市民税課 ☎963119144
■資産税課 ☎963119145
■産業支援課(先端設備等導入計画について) ☎967114680

固定資産税・都市計画税の第2期および国民健康保険税の第2期分の納期限は7月31日(金)です

これまでとどう違う?
新型コロナウイルスの感染拡大に伴い、心肺停止傷病者への対応が見直されました。心肺蘇生法を実施するときは以下の点に注意してください。

知っておこう! 心肺蘇生法の新たな注意点

①反応をみる

倒れている人の反応や呼吸を観察します。この時、顔を近づけ過ぎないようにしてください。



③心肺蘇生実施後

救急隊員に引き継いだあとは、速やかにせっけんと流水で手と顔を十分に洗ってください。傷病者の口元にかぶせたハンカチやタオルは直接触れないようにして廃棄してください。

陽消防本部救急課 ☎974-0107

②心肺蘇生を行う

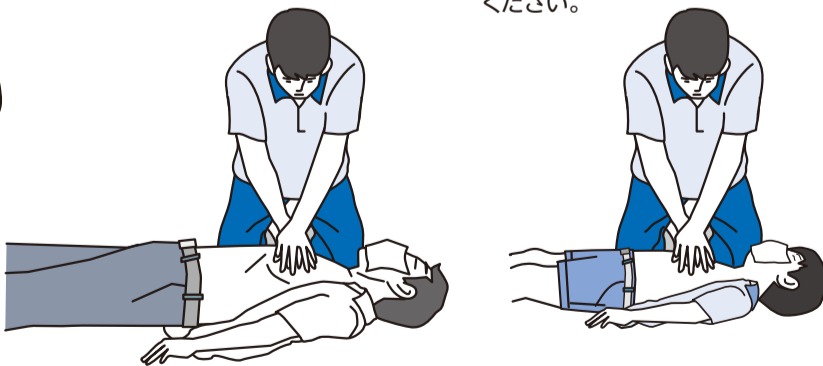
- * AEDの使用についてはこれまでどおり変更ありません
- * 胸骨圧迫を開始する前に、ハンカチやタオルなどがあれば傷病者の鼻と口にかぶせます

【大人の場合】

人工呼吸を行わずに胸骨圧迫のみ行ってください。

【子どもの場合】

呼吸の障害で心肺停止となることが多いので、人工呼吸の講習を受けていて、それを行う意思がある家族等は、胸骨圧迫に加え人工呼吸を行ってください。



【応急手当講習会のご案内】

消防署では、定期的にAEDを含む応急手当講習会を実施しています。7月実施分については、10面をご覧ください。

お知らせ

◆令和元年台風第19号災害義援金・第3次配分を行いました

県・日本赤十字社・共同募金会へ寄せられた義援金の第3次配分が行われ、越谷市には116万円が配分されました。配分された義援金は、居住していた住宅が半壊または床上浸水された市民の皆さんに配分しました。

☎福祉推進課 96311923

◆競艇事業による収益が私たちの生活に役立っています

埼玉県都市競艇組合は越谷市が加入する組合で、戸田競艇場で開催する競艇事業の収益金を市で活用しています。

▽7月～9月の開催日：7月8日(水)～13日(月)、7月17日(金)～20日(日)、23日(祝)～27日(月)、8月2日(日)～7日(金)、8月11日(火)～16日(日)、21日(金)～24日(月)、9月2日(水)～6日(日)、17日(木)～22日(祝)、25日(金)～28日(月)

◆市町村振興宝くじ(サマージャンボ宝くじ等)の発売

賞金は1等・前後賞合わせて7億円。同時にサマージャンボミニ(1等1000万円)も発売されます。この宝くじの収益金は、市町村の住みよいまちづくりに使われます。宝くじを買う際は、県内の売り場をご利用

本人通知制度をご利用ください

本人通知制度は、住民票の写しや戸籍証明書等を本人以外の第三者に交付した場合に、その事実を文書でお知らせする制度です。利用には、事前登録が必要です。この制度の利用者数が増えることで、証明書の不正取得を行いにくい環境にすることができ、また心当たりのない証明書の交付を通知により確認することで、不正取得



市民球場

◆農家の方へ「農業経営及び農地利用の状況等に関する調査」を実施します

令和2年(2020年)8月1日現在の農業経営の状況、所有地や借地における農地利用の状況等を把握するため、「農業経営及び農地利用の状況等に関する調査」を実施します。調査

◆7月は虐待ゼロ推進月間です

虐待を発見した、虐待を受けている、虐待をしてしまったなどの場合は、「埼玉県虐待通報ダイヤル#7171」にご連絡ください。I-P電話をご利用の方は☎04817621753(3へ)。詳しくは県ホームページをご覧ください。

◆7月は虐待ゼロ推進月間です

虐待を発見した、虐待を受けている、虐待をしてしまったなどの場合は、「埼玉県虐待通報ダイヤル#7171」にご連絡ください。I-P電話をご利用の方は☎04817621753(3へ)。詳しくは県ホームページをご覧ください。

◆燃料費助成券を交換します

市では、重度心身障害者対象に交付している福祉タクシー利用券を自動車燃料費助成券を福祉タクシー利用券に交換していただきます。令和2年度(2020年度)のみ7月1日(水)以降も残りの枚数に応じて交換します。

◆燃料費助成券を交換します

市では、重度心身障害者対象に交付している福祉タクシー利用券を自動車燃料費助成券を福祉タクシー利用券に交換していただきます。令和2年度(2020年度)のみ7月1日(水)以降も残りの枚数に応じて交換します。

◆燃料費助成券を交換します

市では、重度心身障害者対象に交付している福祉タクシー利用券を自動車燃料費助成券を福祉タクシー利用券に交換していただきます。令和2年度(2020年度)のみ7月1日(水)以降も残りの枚数に応じて交換します。

◆燃料費助成券を交換します

市では、重度心身障害者対象に交付している福祉タクシー利用券を自動車燃料費助成券を福祉タクシー利用券に交換していただきます。令和2年度(2020年度)のみ7月1日(水)以降も残りの枚数に応じて交換します。

8月の市民課の休日窓口は8月20日です

5面へ続く

夏の交通事故防止運動を実施します

交通ルールの順守と正しい交通マナーの実践を習慣づけ、交通事故を防ぎましょう。



- ◆期間 7月15日(水)～24日(祝)
- スローガン 人も車も自転車も 安心・安全 埼玉県
- 埼玉県重点 自転車利用者のマナーの向上
- 越谷市重点 二輪車・自転車の交通事故防止
- 飲酒運転の根絶
- 越谷警察署 ☎96411010、くらし安心課 ☎963119185

マイナンバーカードがあれば住民票の写し等の取得が便利になります

マイナンバーカードがあれば、全国のコンビニエンスストアで住民票の写しなどの証明書を取得できます。

◆申請方法 申請書に縦4.5センチ×横3.5センチの顔写真を貼って、封筒で郵送または本人確認書類、顔写真を所持者のうえ、市民課マイナンバー担当へ。総合サイト(htt

ps://www.kojinbangocard.go.jp/kofushinse/index.html)からも申請できます。申請書を紛失した際は、市民課、北部・南部出張所で再発行できます。住所等に変更があった場合は手書きで修正してお使いください。

◆受取り方法 案内をお送りします。電話で日時を予約のうえ、必ず本人がお越しください。申請からお渡しまでは約2カ月かかります。

◆令和2年(2020年)5月25日にマイナンバー通知カードが廃止になりました

個人番号通知書の取り扱

マイナポイント事業が始まります

国では、令和2年(2020年)9月から、「マイナポイント事業」の実施を予定しています。

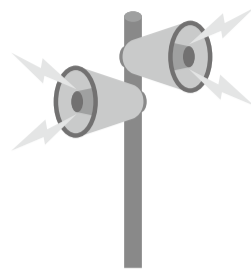
マイナポイント事業では、マイナンバーカードを活用し、キャッシュレス決済を行

うと、購入金額に応じて、最大5000円分のマイナポイントを受け取ることができます。マイナンバーカードをお持ちの方は、自宅のパソコンやスマートフォンから、マイキーIDを設定(マイナポイ

ントを予約)のうえ、申し込みできます。詳しくはマイナポイント事業特設サイト(https://mynumbercard.point.soumu.go.jp/)をご覧ください。

4面から続き
◆防災行政無線の試験放送を行います

【8月3日(月)～7日(金)、午前8時30分～午後5時】
 内容は次のとおりです。「こちらは防災こしがやです。ただ今から試験放送を行います。これで試験放送を終わります」
 〇〇危機管理課 ☎963119285



◆交通事故被害者のご家族へ援護一時金を給付しています

埼玉県交通安全対策協議会では、交通遺児等の方に、援護一時金を給付しています。
 〈給付対象者〉 県内在住で平成31年4月1日以降に交通遺児

等となった方

*交通遺児等：18歳以下の方で、保護者が交通事故(陸海空すべての交通事故が対象)により死亡または重い障がいを負った方

〈給付額〉 お子さん1人につき10万円(1回のみ)

〈給付時期〉 11月または令和3年(2021年)5月

〈提出期限〉 11月の給付分は8月31日(月)までに、3年5月の給付分は3年2月26日(金)までに申請書に必要書類を添えて直接または郵送でみずほ信託銀行浦和支店(☎330110063)さいたま市浦和区高砂2の6の18、☎04811822110191)へ。申し込み書類は、くらし安心課(中央市民会館4階)のほか、学校などで配布します
 〇〇埼玉県防犯・交通安全課 ☎04811830112958

◆自筆証書遺言書保管制度をご利用ください

遺言は、相続を巡る紛争を防止するために有用な手段です。自筆証書遺言は、自書さえできれば遺言者のみで作成でき、手軽で自由度の高いものです。遺言者の死亡後、相続人等に発見されない、または一部の相続人

等により改ざんされるなどのおそれが指摘されています。

そのような問題を解消するための方策として、令和2年(2020年)7月10日から「自筆証書遺言書保管制度」が開始されます。自筆証書遺言書を法務局(遺言書保管所)に保管することで、遺言者が遺言書の閲覧や保管申請の撤回ができるほか、相続人等が遺言書の内容証明の請求や閲覧ができません。詳しくは法務省ホームページをご確認ください。

〇〇くらし安心課 ☎963119156

緊急通報装置を貸し出しています

市では、日常生活における緊急時の安全の確保と不安の解消を図ることを目的に、発作症状を伴う疾患がある独り暮らしの高齢者等に、緊急通報センターにつながる専用の緊急通報装置

を貸し出しています。

緊急通報装置の緊急ボタンを押すと民間の緊急通報センターにつながります。緊急通報センターで話を伺い、緊急性がある場合や応答がない場合は、緊急通報センターから消防署に連絡します。緊急通報のほか、緊急通報センターから月に1回の安否確認の連絡と、健康相談が受けられます。

困次の①③のすべてに該当し、⑦または⑧のいずれかに該当する方。▽すべてに該当：①市内に住所を有し、居住している65歳以上 ②住居に電話回線および固定電話機がある ③市民税非課税世帯に属する

▽いずれかに該当：④発作症状を伴う疾患がある独り暮らしの高齢者 ⑤発作症状を伴う疾患がある方を含む高齢者のみの世帯員 〇〇地域包括総合支援センター(第二庁舎1階) ☎963119163

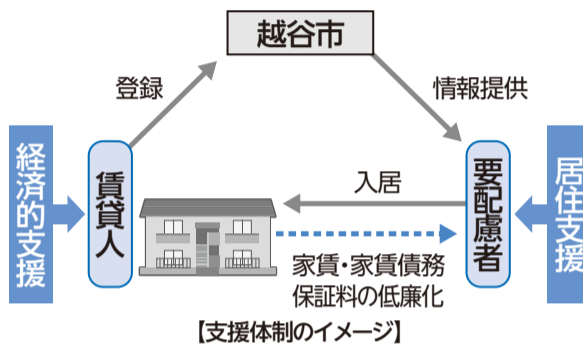
住宅確保要配慮者向け賃貸住宅の登録制度をご利用ください

この登録制度では、住宅確保要配慮者(低所得者、高齢者、外国人など)に対する賃貸住宅の供給を促進するため、入居を拒まない住居情報をホームページに公開して提供します。

賃貸住宅や空き家等をお持ちの方は、申請によりホームページに賃貸住宅を登録することができます。住宅確保要配慮者の範囲を限定することもできます。

なお、登録申請者の負担を軽減するため、アカウント登録から登録申請まで、システム上でのみ入力できるように改修されました。

また、インターネット環境をお持ちでない方は、本庁舎1階ロビー、各地区センター、北部出張所、児童館ヒマワリ・コスモス、科学技術体験センター、市立図書館に設置してあるキオスク端末を利用して閲覧することができます。詳しくは市ホームページ



〇〇建設住宅課 ☎963119205

地元越谷のコミュニティFM局 **86.8MHz** メガハルツ
ハロー・ハッピーが愛称のこしがやエフエムを聞こう!

問▷こしがやエフエムについて…こしがやエフエム ☎940-7542、
 ▷「教えて!ダイジ先生」について…広報広聴課 ☎963-9117、
 ☐koho@city.koshigaya.lg.jp

平成28年3月に開局したコミュニティFM局のこしがやエフエムでは、「ひと☆つなぐ、ささえる」をキャッチフレーズに、市民活動や市政のほか、地域の企業などの情報を分かりやすく紹介しています。また、災害などの緊急時には、避難所情報や水・トイレなどの生活に関する情報を放送します。

こしがやエフエムの送信用アンテナは、東埼玉資源環境組合第一工場の展望台に設置されています。放送は、越谷市・草加市・八潮市・三郷市・吉川市・松伏町だけでなく、埼玉県内の北は杉戸町、西は三芳町までのほか、東京都や千葉県、神奈川県の一部地域で聴くことができます。

越谷市ラジオ広報番組
「教えて!ダイジ先生~越谷のココが大事~」
絶賛放送中!

毎週月曜日、12:30~12:35・17:30~17:35

平成30年4月から放送を開始した越谷市ラジオ広報番組「教えて!ダイジ先生~越谷のココが大事~」は、越谷が大好きなマナちゃんが越谷に関する知識、通称「越谷学」に詳しいダイジ先生からの助言を受けながら、越谷に関する知識を学んでいく番組です。ラジオ広報番組は、越谷の歴史を発表する「越谷学」と、その週のイベント情報などを紹介する「今週はコレ!」で構成されています。



令和2年(2020年)4月放送からは、

ダイジ先生・マナちゃんとも2代目に交代し、越谷に関する情報を紹介しています。7月の放送内容は、『越谷の農産物』です。夏に旬を迎える農産物をマナちゃんが発表しますので、お楽しみに!

こしがやエフエムは、スマートフォン用アプリ「List enRadio(リスラジ)」でも聴くことができます。右記の二次元コードからダウンロードできます。



動画配信サイトYouTubeの越谷市公式チャンネルで「教えて!ダイジ先生~越谷のココが大事~」が視聴できます

市では、令和2年(2020年)4月放送以降の番組を動画配信サイトYouTubeの越谷市公式チャンネルで配信しているほか、市ホームページから視聴できます。右記の二次元コードからも視聴できますので、ぜひお聴きください。過去の放送内容は以下のとおりです。



No.	放送日	放送内容	
#1	4/6	越谷の学校	幕末~明治初期の小学校について
#2	4/13		昭和以降の小学校について
#3	4/20		中学校について
#4	4/27	越谷の民話	高等学校について
#5	5/4		スマッカラ地蔵について
#6	5/11		オイテケ堀について
#7	5/18		塩かけ地蔵について
#8	5/25	越谷のシンボル	ねずみ佐平太について
#9	6/1		市章について
#10	6/8		シンボルマークについて
#11	6/15		市の木・花・鳥について
#12	6/22		市の歌について
#13	6/29	越谷特別市民「ガーヤちゃん」について	

*番組では、皆さんからテーマを募集しています。マナちゃんに調べてもらいたいテーマや内容がありましたら、メールで広報広聴課へお送りください

募集

◆文化総合誌「川のあるまち」
越谷文化」第39号掲載作品

「川のあるまち」は、市民の皆さんの作品で作る文化総合誌です。

随筆、レポート、小説、評論、詩、短歌、俳句、川柳、ジュニア・学生(高校生以下による作文等)、写真、絵画、特集(8月31日)まで(未就学児、高校生は9月7日)まで。詳しくは生涯学習課等で配布する募集要項をご覧ください。募集要項は市ホームページからも印刷できます。☎生涯学習課(第二庁舎4階) ☎963119307

◆いきいき農園の利用者を募集します

農作業を通して収穫の喜びを味わい、また利用者相互の交流

農園名	所在地	面積 (1区画あたり)	募集 区画数
神明町	神明町3-464	10㎡	4
川柳町	川柳町1-445-1	20㎡	9
相模町	相模町5-432-1	30㎡	1

*今回募集する各農園に駐車場はありません。徒歩・自転車・バイク等をご利用ください

と親睦を深めるため、農園をお貸しします。

〈場所〉 右表のとおり

〈対象〉 市内在住で各農園の自主管理班の班員(10人程度)

への氏名・電話番号の提供に承諾できる60歳以上(令和2年(2020年)8月1日現在)

の方

〈貸し出し期間〉 8月1日(土)

国民年金保険料

令和2年度分免除申請の受け付けを開始します

7月から、令和2年度(2020年度)(2年7月~3年(2021年)6月分)の国民年金保険料免除申請および納付猶予(50歳未満)の申請受け付けが始まります。免除や納付猶予の審査は、本人および配偶者(免除の場合は世帯主も含む)の元年(2019年)中の所得を基に、日本年金機構で行なわれます。前年度に全額免除または納付猶予の承認を受け、継続申

請を希望された方は手続き不要ですが、4分の3・半額・4分の1免除の承認を受けた方は、毎年手続きが必要です。6月以前の期間について免除申請を希望する方は、随時受け付けています。

*保険料納付期限から2年を経過していない期間までさかのぼって申請できます

〈申請に必要なもの〉 下表のとおり

申請時にお持ちください

<ul style="list-style-type: none"> マイナンバーカードまたは年金手帳 認印 *退職された方は、退職日が確認できる雇用保険受給資格者証または離職票
--

〈申請場所〉 市民課年金担当

☎96011190、市役所市民課年金担当(本庁舎1階) ☎963119155

越谷cityメール配信サービスをご利用ください

市では、市内の災害情報や防災行政無線の放送内容、防災行政無線で放送された迷い人の発見のお知らせ、新型コロナウイルスに関する情報などを携帯電話やスマートフォン、パソコンへお届けするメール配信サービスを行っています。配信内容は下記の5種類から選ぶことができます。情報利用料は無料です(通信料は自己負担)。右記の二次元コードからアクセスし、画面の案内に従って登録してください。



〈配信内容〉 下表のとおり

災害・防犯・防災行政無線	災害情報や不審者情報、防災行政無線の放送内容、防災行政無線で放送された迷い人の発見のお知らせ
健康・医療	休日当番医、連休中の医療機関、健(検)診のお知らせ等
市政情報・お知らせ	市政参画に関する情報、テレビ広報番組放送日、市からののお知らせ等
イベント案内	イベント案内・中止のお知らせ等
子育て	子育て講習等

☎963-9117

環境に優しい設備を設置する方を応援します

いづれも☎環境政策課(第三庁舎4階) ☎963119183(土曜・日曜日、祝日を除く。午前8時30分~午後5時15分)

住宅用太陽光発電設備等の設置補助金の前期追加申請を7月27日(月)から受け付けします

前期の募集の時期に新型コロナウイルス感染症拡大の影響を受け、申請困難な状況であったことを考慮し、臨時で前期追加申請を受け付けします。

〈補助対象設備〉 交付決定日以降に着工し、新規に設置をするもの。太陽光発電設備においては電力会社との受給契約を結ぶもの

〈補助金の額〉 ▽太陽光発電設備：最大出力1キロワット当たり2万円。上限は、戸建て住宅は8万円(4キロワット)、マンションは20万円(10キロワット)

*市内に本店を置く市内業者と契約を締結し、領収書の発行を受ける場合の補助の上限は10万円(5キロワット)

▽蓄電池：1件につき5万円

〈対象者〉 みずから居住する住宅に設置する市内在住の方または令和2年度(2020年度)内に市内に居住予定の方およびマンションの管理の適正化の推進に関する法律

身で情報収集し、納得のできる契約をしましょう

雨水利用を応援
雨水貯留施設の設置費等を助成します

に規定する管理組合 *市税等の滞納や建築物等に法令違反がないこと

〈申込み〉 7月27日(月)~31日(金)(必着)。工事開始前に、申請書に必要書類を添えて直接または郵送で環境政策課へ。申請書は環境政策課で配布しているほか市ホームページから印刷できます。提出書類に不備がある場合は、受け付けできません

*10月26日(月)~11月6日(金)に後期分の申請を受け付けます

*各期間内に予算を超える申請があった場合は公開抽選を行います

〈助成対象施設と金額〉 ▽新たに雨水タンクを設置する場合：市販の80リットル以上の雨水貯留槽、工事費用の2分の1以内の額(限度額2万円)

▽公共下水道の接続により不用品となった浄化槽を雨水貯留施設に転用する場合：ポンプ設備を備えたもの、一律3万5000円

〈対象者〉 越谷市に住所を有する世帯(予定世帯含む)および自治会または事業者

おおよび自治会または事業者

〈申込み〉 工事(購入)前に、申請書に必要書類を添えて直接または郵送で環境政策課へ。申請書は市ホームページから印刷できます

*予算に達ししだい締め切ります

7

☎福祉推進課 ☎96311923

7

☎福祉推進課 ☎96311923

市の会計年度任用職員を募集します

9月1日付採用 非常勤保育士

対象/募集人数	保育士資格をお持ちの方/若干名		
勤務場所	保育所	職務内容	保育業務全般
勤務日時	月曜～金曜日、①午前9時～午後4時30分 ②午前7時～午後2時30分 ③午前11時30分～午後7時。上記時間帯のうち、あらかじめ指定する時間(①を基本として、②・③はそれぞれ月1～2回程度)。月1～2回程度土曜日勤務あり(休憩時間45分)		
報酬/社会保険	16万8,222円(月給)/加入あり		

9月1日付採用 時間外保育員

対象/募集人数	保育士資格または育児経験者/13人程度		
勤務場所	保育所	職務内容	時間外保育に関する業務
勤務日時	月曜～金曜日、(週15時間または20時間勤務)朝:午前7時～9時 夕:午後3時～7時。上記時間帯のうち、あらかじめ指定する時間。朝・夕いずれも勤務。月1～2回程度土曜日勤務あり(休憩時間なし)		
報酬/社会保険	【週15時間勤務】7万4,730円(月給)/加入なし 【週20時間勤務】9万9,640円(月給)/加入あり		

〔申込み〕 7月1日(水)～31日(金)(土曜・日曜日、祝日を除く。午前8時30分～午後5時15分)に、写真を貼った市販の履歴書(資格が必要な職種は資格証等の写しを添付)を本人が直接人事課へお持ちください。後日、面接、作文等による選考を行います

*すでに会計年度任用職員の登録をされている方が応募する場合は、履歴書の提出は不要ですが申し込み手続きは必要です。受け付け期間内に直接または電話で人事課へ(希望職種を確認後、面接の日程を伝えます)

問人事課(本庁舎2階) ☎963-9132

交通指導員

期間	8月1日～令和3年(2021年)3月31日
対象/募集人数	市内在住で、交通安全に理解と関心が高く、健康で指導力があり、矯正視力を含み両目で0.5以上の方/若干名
勤務内容	①登校時における安全確保のための立哨(午前7時30分前後のおおむね1時間程度) ②小学校や幼稚園等における交通安全教育、交通指導 ③市の行事等における交通整理など
賃金/社会保険	①は1,605円(時給)、②・③は別途支給あり/加入なし

〔申込み〕 7月17日(金)まで(土曜・日曜日を除く。午前8時30分～午後5時15分)に、写真を貼った市販の履歴書を本人が直接くらし安心課へお持ちください。7月21日(火)に面接による選考を行います

問くらし安心課(中央市民会館4階) ☎963-9185

学童保育夏期パート指導員

対象/募集人数	高等学校等卒業以上の方/50人程度
勤務場所/職務内容	市内の学童保育室/小学生の保育補助
勤務日時	8月3日(月)～21日(金)(土曜・日曜日、祝日を除く)、午前9時～午後1時30分または午後2時～6時30分
賃金/社会保険	1,153円(時給)/加入なし

〔申込み〕 7月22日(水)まで(土曜・日曜日を除く。午前8時30分～午後5時15分)に、写真を貼った市販の履歴書を本人が直接青少年課へお持ちください

*勤務地等の希望に沿えないことがありますので、事前にお問い合わせください
問青少年課(第二庁舎2階) ☎963-9158

市立病院職員を募集します

10月1日付採用 助産師・看護師

対象	助産師または看護師免許をお持ちの方で、二交代または三交代勤務が可能な方		
試験日	8月22日(土)	選考方法	作文・面接試験

〔申込み〕 7月8日(水)～22日(水)(消印有効)に写真を貼った指定の履歴書、助産師または看護師免許の写し等を特定記録か簡易書留で郵送または市立病院庶務課へ(土曜・日曜日を除く。午前8時30分～午後5時15分)

*詳しくは募集要項をご覧ください。募集要項は、市立病院庶務課、市役所総合受付、人事課(市役所本庁舎2階)で配布するほか、市立病院ホームページから印刷できます

問市立病院庶務課(☎343-8577東越谷10-32) ☎965-4562

令和3年(2021年)4月1日採用 市職員を募集します

*人数は採用予定人数です。特に記載が無い職種の採用予定人数は若干名です

【試験区分Ⅰ】

職種/人数	受験資格	
事務職員/20人程度	大学卒	大学院修士課程修了以上(見込み可)の最終学歴を有し、平成5年4月2日以降に生まれた方。または、大学卒業(見込み可)の最終学歴を有し、平成7年4月2日以降に生まれた方
	短大卒	短期大学卒業(見込み可)の最終学歴を有し、平成10年4月2日以降に生まれた方
	高校卒	高等学校卒業(見込み可)の最終学歴を有し、平成12年4月2日以降に生まれた方
事務職員(障がい者対象)	高等学校、短期大学または大学卒業以上(見込み可)の最終学歴を有し、昭和55年4月2日以降に生まれた方で、次の①～⑤のいずれかの手帳等の交付を受けている方。①身体障害者手帳 ②指定医等による診断書・意見書 ③療育手帳 ④児童相談所等による知的障がい者であることの判定書 ⑤精神障害者保健福祉手帳	
技術職員	学校(最終学歴)で、建築、土木、機械、電気、化学等に関する学科を修め、次のいずれかに該当する方	
	大学卒	大学院修士課程修了以上(見込み可)の最終学歴を有し、平成3年4月2日以降に生まれた方。または、大学卒業(見込み可)の最終学歴を有し、平成5年4月2日以降に生まれた方
	短大卒	短期大学卒業(見込み可)の最終学歴を有し、平成8年4月2日以降に生まれた方
高校卒	高等学校卒業(見込み可)の最終学歴を有し、平成10年4月2日以降に生まれた方	
保育士/10人程度	保育士資格(見込み可)を有し、平成3年4月2日以降に生まれた方	
消防士/15人程度	大学卒	大学卒業以上(見込み可)の最終学歴を有し、平成7年4月2日以降に生まれた方
	短大卒	短期大学卒業(見込み可)の最終学歴を有し、平成10年4月2日以降に生まれた方(※)
	高校卒	高等学校卒業(見込み可)の最終学歴を有し、平成12年4月2日以降に生まれた方(※)
		(※)救急救命士免許(見込み不可)を有する場合は、平成7年4月2日以降に生まれた方

〔第1次試験日〕 9月20日(日)(教養・作文試験)

〔申込み方法・期間〕 郵送:7月17日(金)～31日(金)(消印有効)

電子申請:7月17日(金)～27日(月)(7月17日は午前8時30分から、27日は午後5時まで)

*募集要項を確認のうえ、申し込み手続きを行ってください。募集要項は、人事課、市役所総合受付、北部・南部出張所、パスポートセンター、保健センター、越谷市保健所、産業雇用支援センター、消防本部総務課、各地区センターで配布するほか、市ホームページから印刷できます

【試験区分Ⅱ(予定)】

職種	人数	受験資格
事務職員(福祉)	10人程度	昭和60年4月2日以降に生まれた方で、次の①・②のいずれかに該当する方。①社会福祉士資格(見込み不可)を有する ②精神保健福祉士資格(見込み不可)を有する
事務職員(民間企業等職務経験者対象)		民間企業等の職務経験が3年以上(※1)ある方で、昭和60年4月2日以降に生まれた方
技術職員(民間企業等職務経験者対象)	若干名	民間企業等で、建築、土木、機械、電気、化学等に関する職務経験が3年以上(※1)ある方で、昭和60年4月2日以降に生まれた方
(※1)令和2年(2020年)8月31日現在。なお、民間企業等の常勤の従業員(常勤社員と同じ勤務形態の場合の契約社員・派遣社員等を含む)または自営業者等として、同一の企業等に6カ月以上継続して就業していた期間(休職等で休んでいた期間を除く)が該当し、同一期間内に複数の企業等で就業していた場合は、いずれか一方の経験に限ります		
保育士(実務経験者対象)	若干名	保育士資格(見込み不可)を有し、保育士、幼稚園教諭または保育教諭における実務経験が3年以上(※2)ある方で、昭和55年4月2日～平成3年4月1日に生まれた方
(※2)令和2年(2020年)8月31日現在。なお、児童福祉法第7条第1項に規定する児童福祉施設の保育士、学校教育法第1条に規定する幼稚園の幼稚園教諭、または就学前の子どもに関する教育、保育等の総合的な提供の推進に関する法律第2条第6項に規定する認定こども園の保育教諭・幼稚園教諭・保育士が該当し、正職員(常勤職員と同様の勤務形態[おおむね週4分の3以上勤務]の場合の非常勤・アルバイト等を含む)として、同一の施設等に6カ月以上継続して就業していた期間(休職等で休んでいた期間を除く)とします。ただし、同一期間内に複数の施設等で就業していた場合は、いずれか一方の経験に限ります		
看護師	若干名	看護師免許(見込み可)を有し、昭和55年4月2日以降に生まれた方
保健師		保健師免許(見込み可)を有し、昭和60年4月2日以降に生まれた方
獣医師		獣医師免許(見込み可)を有し、昭和60年4月2日以降に生まれた方
現業職員		次の①～③のいずれかに該当する方。①昭和60年4月2日以降に生まれた ②大型自動車免許を有し、昭和60年4月2日以降に生まれた ③調理師免許を有し、昭和60年4月2日以降に生まれた

〔第1次試験日〕 10月18日(日)

*申し込み方法など詳しくは、市ホームページ(8月28日(金)掲載予定)および広報こしがやお知らせ版9月号でお知らせします

問人事課(本庁舎2階) ☎963-9132



催し

へ。市ホームページから電子申請でも応募できます。結果は7月末までに通知します 問広報課 963-9117



催し等の中止

【市政移動教室】 8月4日(火)、午前9時市役所集合 東埼玉資源環境組合第一工場、消防署、南部浄水場 市内在住・在勤・在学または市内で活動している方11人(抽選) 費無料 7月15日(水)まで(必着)に、はがきに市政移動教室と明記のうえ、参加者全員(1枚に2人まで)の郵便番号・住所・氏名(ふりがな)・年齢・電話番号を記入し下記



昨年度の市政移動教室の様子

6月26日現在、新型コロナウイルス感染症拡大防止対策等により中止が決定している催し等は左記のとおりです。個別の催し等の実施の可否など、詳しくは順次市ホームページ等でお知らせします。下記の二次元コードからもご覧いただけます。



生涯スポーツ講座

7月中 問スポーツ振興課 963-9284

しがや市民法律教室

7月11日(土) 問くらし安心課 963-9156

下間久里の獅子舞

7月19日(日) 問下間久里の子舞連中主催 問生涯学習課 963-9315

動画配信サイトYouTubeの越谷市公式チャンネルで動画を公開します

越谷市消防音楽隊からのメッセージ



越谷市消防音楽隊は、「音楽を通して市民の皆さんに火災予防を呼びかける」を合言葉に活動しています。しかし、新型コロナウイルス感染症拡大防止のため、2月16日に開催した第22回越谷市消防音楽隊定期演奏会を最後に、皆さんの前で演奏することができない状況です。

そこで音楽隊として、「新しい生活様式」に基づく感染防止対策を徹底したうえで、演奏活動の様子を撮影した動画の配信を開始します。市ホームページまたは右記の二次元コードからご覧いただけます。



*公開時期は7月下旬を予定しています 問消防本部予防課 974-0103

生涯スポーツ講座



「いつでも・どこでも・だれでも」をスローガンに、日頃運動する機会に恵まれない方や運動不足の方向けに、動画の配信を開始します。ヨーガや、エアロビクス、キックボクシングエクササイズなど、自宅で行える運動を随時配信していきます。市ホームページまたは右記の二次元コードからご覧いただけます。



問スポーツ振興課 963-9284

介護マークを活用しませんか

市では、介護者の心理的負担を軽減することを目的に制作した「介護マーク」を配布しています。例えば、介護者がトイレへ付き添うときなど、一見して介護中であることが分かりづらい場合に、周囲から偏見や誤解を受けることがないよう身につけるものです。ポスターの掲示等で介護マークの普及に協力いただき

ける事業所の申請も受け付けています。 費無料 問介護マークは地域包括ケア推進課のほか、各地域包括支援センターで配布しています(事前にお問い合わせください)。また、協力事業所の申請は、左記で受け付けています 問地域包括ケア推進課(第二庁舎1階) 963-9163

- 【北川崎の虫追い】 7月24日(祝) 問北川崎自治会主催 問生涯学習課 963-9315
【第33回グラウンド・ゴルフ大会】 9月8日(火) 問越谷市レクリエーション協会 962-1151
【シルバーカレッジ】 8月下旬~11月上旬 問福祉推進課 963-9320
【第31回しがや新能】 9月13日(日) 問生涯学習課 963-9307
【プレパーク】 8月1日(土) 問青少年課 963-9308

7月1日(水)からレジ袋有料化がスタート エコバッグを持って出かけよう

プラスチックは、成形しやすく、軽くて丈夫等の利便性から、あらゆる分野で私たちの生活に貢献しています。一方で、海洋プラスチックごみ問題などが深刻化しており、私たちは、プラスチックの過剰な使用を抑制する必要があります。

このような状況を踏まえ、7月1日(水)から、全国でレジ袋の有料化がスタートしました。これは、レジ袋を有料化することで、それが本当に必要かを考えて私たちのライフスタイルを見直すきっかけとすることを目的としています。

東埼玉資源環境組合では、組合オリジナルエコバッグを販売しています。厚手で丈夫なキャンバス地(綿100%)のエコバッグです。

買い物の際はエコバッグを持って、地球に優しい生活を始めてみませんか。

- 【カラー】 からし色、青色、緑色、だいだい色、水色、紫色(全6色)
【サイズ】 縦36cm×横46cm×底マチ14cm、持ち手60cm
【販売場所】 東埼玉資源環境組合(第一工場...増林3-2-1 第二工場...草加市柿木町107-1)(午前8時30分~午後5時15分。土曜・日曜日、祝日を除く)
【価格】 400円



問東埼玉資源環境組合企画課 966-0121

介護予防リーダー養成講座(全11回)

地域の方がいつまでも元気であるために、地域で新たに運動ができる場を作り、体操の指導ができる介護予防リーダーを養成します。ウォーミングアップや越谷楽のび体操など4つの体操を習得できます。

【会場】 中央市民会館
【対象】 次の①~④のすべてに該当する自治会等8団体(1団体につき市内在住で運動制限のない20歳以上の方4人~5人)。①地域に誰でも集まれる場を新たに作る意欲がある ②自治会館・集会所など地域で集まれる場所を持っている ③地域で週1回以上活動し、運動を実施することができる ④講座に3分の2以上(7回以上)出席することができる
*新規の自治会等が優先。申し込み多数の場合は活動状況等により選定
【費用】 無料
【申込み】 8月24日(月)までに参加申込書を直接地域包括総合支援センターへ。参加申込書は、地域包括総合支援センター、各地区センターなどで配布するほか、市ホームページから印刷できます

Table with 3 columns: 回数, 日時, 内容(予定). Rows include dates from 9/2 to 11/11 and a final '全体フォロー' row.

*時間はいずれも13:30~15:30
*10回の講座終了後に、それぞれの活動の場で現地支援があります(1カ月後・3カ月後・6カ月後)
問地域包括総合支援センター(第二庁舎1階) 963-9163

あんなこと
こんなこと

復刻版

教えて
キク姉さん

こしがや探検隊

オーストラリア・キャンベルタウン市との姉妹都市提携

◆姉妹都市キャンベルタウン

キク姉さん 越谷市に姉妹都市があるのは知ってる？

コブちゃん 姉妹都市って何？

キク姉さん お互いの文化や生活習慣を理解しあい、仲よくすることを約束した市のことよ。

コバトちゃん 越谷市はオーストラリアのキャンベルタウン市と姉妹都市なのよね！

コブちゃん そうなんだ。でも、どうして越谷市とキャンベルタウン市が姉妹都市になったの？

キク姉さん 越谷市は赤道をはさんだ地球の反対側、南半球で同じ位置にある都市との交流を考えていたの。昭和56年にオーストラリアの政府にお願いしたところ、キャンベルタウン市を紹介されたのよ。その後、両市

の市長がお互いの市を訪問する

などして仲よくなって、昭和59年4月に姉妹都市の関係を結ぶことになったの。

コブちゃん へえ。赤道をはさんだ地球の反対側か。それってどれくらい遠いの？



コブちゃん

キク姉さん まず飛行機で約10時間かけてシドニーへ行くの。シドニーは、キャンベルタウン市のあるニュー・サウス・ウェールズ州1番の大都市よ。キャンベルタウン市は、そこから車で1時間くらいの場所にあるわ。

コブちゃん 飛行機で10時間もかかるんだ！ とても遠いのかかるんだ！

だね。

コバトちゃん オーストラリアは日本と比べて大きいのか？

キク姉さん オーストラリアの面積は日本の約20倍もあるのよ。

コバトちゃん すごく大きいのね。キャンベルタウン市はどんなところなの？



キャンベルタウン市

キク姉さん 越谷市の約5倍の広さの面積に、約17万人が住ん

でいるわ。人口は越谷市の半分

より少ないわね。コアラや羊、カンガルーがいる自然豊かなところなのよ。

コブちゃん 今は暑いのかな？

キク姉さん 季節は日本と反対よ。7月・8月は冬で、朝晩はとても寒いんですって。

◆中学生使節団の派遣

キク姉さん 越谷市とキャンベルタウン市が姉妹都市になってから、さまざまな交流を行っているの。例えば、平成3年から中学生使節団をキャンベルタウン市へ派遣しているのよ。

コバトちゃん 使節団ってどんなことするの？



コバトちゃん



キャンベルタウン市の学生たちと交流しました

キク姉さん 市内15校から選ばれた中学2年生の生徒たちが、ホストファミリーにお世話になりながら、お互いの市のことを学んだり、伝えたりするの。そうやって交流を深めていくのよ。

コブちゃん 日本語で話せる？

コバトちゃん オーストラリアでは英語を話すのよね。でも、日本語を勉強しているクラスもあるよ。

あるって聞いたけれど。

キク姉さん そういうクラスもあるけれど、日常的に話す言葉は英語ね。訪問先では、日本の歴史で武士について学んでいたこともあるそうよ。そういえば、午前中の授業の合間に15分くらいのティータイムがあるんですって。

コバトちゃん いいな。わたしもキャンベルタウンに行ってみたい！

キク姉さん そうね。オーストラリアの人はとっても親切で温かく優しい方が多いんですって。派遣された使節団のみんなも、帰国する日にお別れがつかなくて泣いていたそうよ。

◆それぞれの市ゆかりの施設

キク姉さん キャンベルタウン市には、越谷市ゆかりの施設が

2つあるの。1つ目が「コシガヤパーク」。姉妹都市になったことを記念して、昭和59年にできたのよ。平成6年に越谷市民の皆さんからの寄付で180本の桜を植えて、平成11年には、姉妹都市提携15周年を記念して、越谷市からさらに100本の桜を贈ったの。

コブちゃん へえ。コシガヤパークには桜の木がたくさんあるんだね。もう1つは？

キク姉さん もう1つは、コシガヤパークとは別の場所にある「越谷亭」という茶室よ。昭和63年にオーストラリア建国200周年を記念して、越谷市からキャンベルタウン市へ贈ったの。キャンベルタウン市民からは「ティーハウス」と呼ばれ、



越谷市民の手で建設された越谷亭

親しまれているのよ。

コバトちゃん オーストラリアに日本の茶室があるなんてなんだか不思議ね。

キク姉さん 越谷市にもキャンベルタウン市ゆかりの施設が2つあるのよ。知ってる？

コバトちゃん もちろん知ってるわ。キャンベルタウン公園とキャンベルタウン野鳥の森よ

ね。でもキク姉さん、知らない人もいるかも。教えて！

キク姉さん そうね。キャンベルタウン公園は、昭和61年に姉妹都市提携2周年を記念して、大沢地区の鷲高第五公園を整備したの。キャンベルタウン市の位置を示した石碑と、越谷市を訪問したキャンベルタウン市使節団により植えられたオーストラリア原産の木、ユーカリがあるのよ。



キク姉さん

コブちゃん へえ。オーストラリアの木があるんだね。

キク姉さん キャンベルタウン野鳥の森は、越谷市とキャンベ



野鳥の森のバードケージ

ルタウン市との姉妹都市提携10周年を記念して、平成7年に開園したの。キャンベルタウン市から、オーストラリアの貴重な野鳥やワラビー、エミューが贈られたのよ。目印になっている大きなバードケージには、主にオーストラリアの野鳥が23種・298羽飼育されているわ。面積は約3000平方メートルもあるの



全長が180cmにもなるエミュー

よ。このほか、市の鳥で国の天然記念物に指定されているシラコバトも飼育されているわ。

コブちゃん ワラビーはカンガルーの仲間で、エミューはダチョウとそっくりなんだよね。

にワラビーの赤ちゃんが生まれ たって載ってたから、すぐに見に行っただけ。ルンちゃんって言うんだよ。

コバトちゃん そうだったのね。昨年はモイロインコも新しく仲間入りしたのよ。

コブちゃん 次はモイロインコもちゃんと見たいな。

コバトちゃん ほかにどんな動物がいるの？



昨年赤ちゃんが生まれました

コバトちゃん そうだったのね。昨年はモイロインコも新しく仲間入りしたのよ。

コブちゃん 次はモイロインコもちゃんと見たいな。

コバトちゃん ほかにどんな動物がいるの？

キク姉さん 毎週土曜・日曜日にふれあいコーナーというイベントを開催しているわ。モルモ

ットと触れ合うことができるよ。

コブちゃん モルモットはふかふかしてて、気持ちいいよね。

コバトちゃん そうね。でも今は新型コロナウイルスの影響でイベントは中止しているの。再開が待ち遠しいわね。

◆キャンベルタウン野鳥の森

開園時間：午後3時～午後4時（入園時間は午後3時30分まで）。休園日は

月曜日（祝日の場合は翌火曜日）、年末年始（陽大272の1（駐車場あり） 費大人100円、小・中学生30円（未就学児は無料、ただし保護者の同行が必要） 園キャンベルタウン野鳥の森 ☎979110100

越谷市役所 ☎343-8501 越ヶ谷4-2-1



◆現況届をご提出ください

児童扶養手当、特別児童扶養手当の受給資格者(支給停止者を含む)は、次のとおり現況届を提出する必要があります。現況届を提出しないと受給資格があっても11月以降の手当が受給できなくなります。

①児童扶養手当：8月4日(火)～9日(日)・11日(火)～14日(金)、午前9時～午後7時(14日は午前9時～正午) ②特別児童扶養手当：8月3日(月)～31日(月)、午前8時30分～午後5時(土曜・日曜日、祝日および正午～午後1時を除く) ③市役所第三庁舎5階会議室5-8 ④子育て支援課 ⑤事前に電話で左記へ ⑥当日直接左記へ

*駐車台数に限りがあります ⑦子育て支援課(第二庁舎2階) ⑧963-9166 ⑨963-9172

◆認可外保育施設を利用している方へ 新型コロナウイルス感染症の影響で施設を利用しなかった分の保育料を補助します

令和2年(2020年)4月1日～6月30日の期間中、新型コロナウイルスの感染拡大を防ぐため、認可外保育施設の利用を自粛(欠席)した市内在住の保護者等を対象に、施設を利用しなかった分の保育料を市が補助します。詳しくは市ホームページをご覧ください。

認可外保育施設等の無償化の給付申請を受け付けています 0歳～2歳児のお子さんがいる市民税非課税世帯が認可外保育施設等を利用する場合、「新3号認定」を取得していれば無償化の給付対象となりますが、令和2年(2020年)9月からは非課税世帯の判定年度が変わります。詳しくは市ホームページをご覧ください。

令和2年度(2020年度) 公益信託助成事業 越谷まちづくり基金…次の

事業者の方へ

令和2年度(2020年度) 公益信託助成事業

越谷まちづくり基金…次の

読者クイズ

キャンベルタウン野鳥の森にある大きなバードケージでは、何種類の野鳥が何羽飼育されているのでしょうか。

応募方法 7月14日(火)まで(消印有効)に、はがきにクイズの答え・郵便番号・住所・氏名(ふりがな)・年齢を書いて、広報広聴課「広報こしがや読者クイズ」まで。正解者の中から10人(抽選)の方に記念品をお送りします。当選者の発表は、記念品の発送をもって代えさせていただきます。なお、個人情報は記念品の発送と広報紙面の質の向上を目的とした調査・分析にのみ使用します。 問広報広聴課963-9117

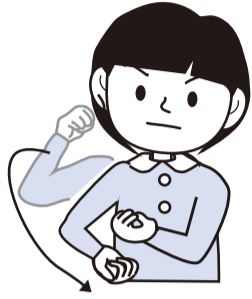
ちょこっと手話 (第25回)

日常会話で使う手話をちょこっと紹介します。皆さんも一緒に手話でお話ししてみませんか?

★柔道 ★マラソン

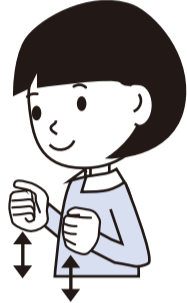
①柔道

両手を握り、右肩から左斜め下へ同時に振り下ろす。



②マラソン

脇を閉め、向かい合わせた両手拳を同時に2回上下する。



右の二次元コードから YouTubeでもご覧になれます。



問障害福祉課963-9164

掲載している情報は、6月26日現在のものです。新型コロナウイルスの感染拡大を防ぐため、活動が中止または変更になる場合があります。掲載内容について詳しくは、各団体の問い合わせ先にお問い合わせください。

ふれあい ラウンジ タウン情報

◆第2回越谷ダンスアート・音楽祭 出演者および観覧募集

時8月16日(日)、午後1時開場、1時30分開演 場中央市民会館劇場 内地域で活動しているダンス、音楽団体のステージ。入場無料チケット80人限定 問電話またはメールで下記へ 問第2回越谷ダンスアート・音楽祭実行委員会・小林 080-7343-7778、koshigaya.dam@gmail.com

◆令和2年度見え方相談会

時8月22日(土)、午前10時～午後0時10分 午後部…午後1時20分～3時30分 場教育センター 内視覚に関する育児や教育についての相談 問県内在住で視覚に関する相談のある方 問8月5日(水)までに、必要事項を記入した申込書を郵送またはメール、ファクスで下記へ。申込書は県立特別支援学校塙保己一学園ホームページから印刷できます 問県立

特別支援学校塙保己一学園(0350-1175川越市笠幡85-1) 049-231-2121、049-239-1015、soudan@mo-sb.spec.ed.jp

◆彩の国・埼玉りそな銀行 第51回埼玉文学賞作品募集

内小説部門…400字詰め原稿用紙50枚以内。印字した場合は枚数換算を明記 詩部門…2編 短歌部門…20首 俳句部門…20句。いずれも県内在住・在勤の方は題材自由 問8月31日(月)まで(消印有効)に別紙に住所・氏名(本名)・年齢・職業・簡単な略歴・文学歴・電話番号を記入し郵送で埼玉新聞社編集局ふるさと報道部「埼玉文学賞」〇〇部門係(0331-8686さいたま市北区吉野町2-282-3)へ。結果は11月上旬の埼玉新聞に掲載します。作品は返却しません 問埼玉新聞社編集局ふるさと報道部「埼玉文学賞」係048-653-9027

◆子育て家庭訪問(ホームスタート) ボランティア説明会

時7月13日(月)、午前10時～正午 場中央市民会館4階第15会議室 対子育て経験のある方 費無料 問電話またはメールで下記へ 問ホームスタート・こしがや 070-4173-6527、sapo@ko-ko-chao.com

◆第15回平和を願う音楽と灯ろう流しの夕べ

時8月8日(土)、午後5時～7時30分 場中央市民会館東側芝生広場および葛西用水中土手 内川面に浮かぶ灯ろうを眺めながら音楽を楽しむ 問500人 費無料 問当日会場へ 問平和を願う音楽と灯ろう流しの夕べ実行委員会・石山 090-4010-1334

市民活動支援センター

ななサポこしがやの催し

特に記載のない場合は、費無料 場市民活動支援センター「ななサポこしがや」969-2750

◆ぼっぼひろば

時7月20日(月)、午前10時～10時40分 内簡単な楽器作りと親子で楽しめる手遊び 問乳幼児と保護者各回10組 問事前に電話で申し込み

◆CaféTOMO

時7月26日(日)、午前10時30分～正午 内「お医者さん体験! 白衣を着て心臓マッサージをやってみよう!」。さまざまな機器を使い、体験を通して楽しく学ぶ 問幼稚園年長～小学生と保護者10組 問随時受け付け

◆ななサポWEEK

時内8月1日(土)～7日(金)…NPO法人越谷市郷土研究会の活動発表ほか 8月4日(火)、午後2時～4時…お話会(蒲生・茶屋通りの

ぎょうだい様、展示物の紹介) 問どなたでも25人 問事前に電話で申し込み

男女共同参画支援センター

ほっと越谷の催し

◆ブックフェア「ジェンダー絵本～女らしく・男らしくではなく、自分らしく～」

時7月14日(火)～8月14日(金) 場男女共同参画支援センター「ほっと越谷」 内男女共同参画の視点で読める絵本や児童書を紹介するブックフェアを開催します。誰かに押しつけられた「こうあるべき」という考えから自由になれる視点を、絵本の世界から見つけてみませんか? 費無料 問当日会場へ 問男女共同参画支援センター「ほっと越谷」970-7411(月曜日、祝日休所)



過去のブックフェアの様子



市民健康課
(保健センター)
☎343-0023
東越谷10-31

市立病院
市役所前中央通り

960-1100

4月1日から保健センターが
移動しました。

対象者は市内在住の方。特に
記載がない場合は会場・問い合
わせは市民健康課(保健セン
ター)、費用は無料。◎は事前
に保健センターへの申し込みが
必要です(電話可。申し込み
順)。電話番号のおかけまちが
いにご注意ください。

**コバトンは、埼玉県コバトン
健康マイレージポイントの対象
事業です。**

新型コロナウイルス感染症対
策として各種事業を中止または
延期する場合があります。中止
または延期などの状況は、市
ホームページに随時掲載してい

コバトン

夏休み! おやこ料理教室

〈日 時〉 8月5日(水)、午前10時～
午後1時

〈会 場〉 ①保健センター ②蒲生
地区センター ③荻島地区センター

〈内 容〉 ヘルスメイト(越谷市食生
活改善推進員)による講話と調理実習
(各会場同じ内容)

〈対 象〉 小学生と保護者

①は6組、②・③は各4組

〈費 用〉 1人400円

〈申込み〉 受付中



問市民健康課☎960-1100

もしものときは!

急患診療所などの救急医療は、急患(急
性の病気)の診療が対象です。また、医療費
が通常と異なる場合があります。
日曜日や祝日に診療を行っている医療機
関は、市ホームページや、公共施設にて配布
している「越谷市の休日診療・救急医療のご
案内」をご覧ください。

休日当番医

診療時間は医療機関や診療内容によ
って異なります。事前に各医療機関に電話連
絡のうえ、受診してください。

* 診療時間は医療機関や診療内容によ
って異なります。事前にお電話でお問い合
わせください。

7月23日(祝)

- ▷中井皮膚科医院 ☎965-7127
越ヶ谷1-11-33第1海野ビル1F/皮
- ▷吉村胃腸科クリニック ☎963-2100
越ヶ谷1-10-19ジーエスハイム越谷1F/内消
- ▷かみむら歯科矯正歯科クリニック ☎988-1182
相模町3-246-1/歯・小歯・矯正・歯口

7月24日(祝)

- ▷越谷西口皮膚科医院 ☎964-3549
赤山本町8-5山六ビル3F/皮
- ▷蒲生東診療所 ☎986-7500
蒲生東町7-32/内・小・リハ
- ▷藤原歯科医院 ☎985-4332
相模町1-155/歯・小歯

夜間急患診療所

【休診日】なし(年中無休)
【診療科目】内科・小児科(内科的疾患)
【受付】午後7時30分～午後10時30分
【診療】午後8時～午後11時
【住所】東越谷10-31
【電話】048-960-1000

* 薬の処方は、原則1日分となります。翌
日は、かかりつけ医を受診してください。
* 受診の際は、事前に電話のうえ、健康
保険証等をお持ちください。

探す 相談する

<急病に関する相談・緊急に受診できる
医療機関の案内>

- 埼玉県救急電話相談
#7119または☎048-824-4199
24時間365日実施。急な病気やけが
に関して、看護師の相談員が受診す
べきかどうかなどをアドバイスします。また、
緊急に受診できる医療機関(歯科・
口腔外科・精神科を除く)もご案内しま
す。

- 埼玉県AI救急相談
急な病気やけがに関して、チャット形
式で相談した内容をもとにAI(人工知
能)が受診すべきかどうかなどをアドバ
イスします。詳しくは、「埼玉県AI救急相
談」で検索してください。
* いずれも医療行為ではなく、
相談者へのアドバイスを行う
ものです。

- <緊急的な精神医療相談>
- 埼玉県精神科救急情報センター
☎048-723-8699
休日や夜間の緊急的な精神医療相
談。月曜～金曜日は午後5時～翌朝8
時30分、土曜・日曜日、祝日、年末年始
は午前8時30分～翌朝8時30分。

越谷市薬剤師会
薬の相談日(要予約)

7/7(火)・21(火)

午後1時～3時、越谷市薬剤師会事務局(東
越谷10-31保健センター3階)☎960-
4100
*開催日の1週間前までに電話予約をお願いします

各種健(検)診受診および教
室などの参加の際は必ずマスク
を着用してください。発熱・せ
きなどの症状がある方は受診
をお控えください。



令和2年度(2020年度)
骨粗しょう症検診

骨粗しょう症検診 日程表

日時	会場/定員
7/21(火)・22(水)、 9:30～11:30・ 13:00～15:30	北部市民会館 2階第1・2会議室/ 各日45人
8/4(火)～6(木)、 9:00～11:30・ 13:00～15:30	中央市民会館 4階会議室A・B/ 各日50人

ジまたは下記の二
次元コードから電
子申請でも申し込
みできます
*桜井地区センター・蒲生地区
センター・保健センターで7
月に実施される検診にもまだ
空きがあります

日(木)、午前9時30分～11時:ゆ
りのき荘 ④リハビリ(機能訓
練の方法・腰痛予防・筋力向上
など)について、理学療法士や
作業療法士による個別相談 ⑤
各回8人 ⑥①受付中 ②当日
会場へ

◎栄養士にきく! 食生活なん
でも相談

7月14日(火)、午前9時～11時
⑦栄養士による生活習慣病予
防等の個別相談 ⑧3人 ⑨受
付中。このほか事前予約制で随
時相談を受け付けています

●乳がん検診(施設)

実施期間が左記のとおり変更
となりましたので、ご注意ください。
8月31日(月)まで ⑩視触診、
マンモグラフィ(X線)検査
(必ず両方お受けください)

◎歯科健診・相談(歯つらつ!)
お口の健康

7月29日(水)、午後1時30分～
3時 ⑪児童館ヒマワリ ⑫歯
科健診・相談。治療は行いませ
ん ⑬お子さんと保護者20人
⑭受付中。電話のほか市ホーム
ページから電子申請でも申し込
みできます

◎リハビリなんでも相談

7月21日(火)・8月4日
(火)、午前9時～11時30分(要予
約):保健センター ②7月9

健康情報コラム

新型コロナウイルスに有効な消毒剤

越谷市薬剤師会副会長

中村 幸弘

新型コロナウイルスの影響
下で、今使える消毒剤の選択
肢を挙げてみます。

●消毒用エタノール

最適濃度50%～80%です。
濃度が高い方が効果がありそ
うだと思われがちですが、
90%以上では作用が弱くなり
ます。

手指の消毒には、たっぷり
吹きかけた消毒用エタノール
をすり込むようにこすり合わ
せる事が有効です。手すり、
テーブル、ドアノブなどに
ついては水分を拭き取った後、消
毒用エタノールを噴射しその

●次亜塩素酸ナトリウム

0.05%～0.5%で使用し
ます。0.05%のものは手す
り、テーブル、ドアノブなどの
環境消毒に適しています。0.
1%のものは患者や濃厚接触

●消毒液の希釈方法

0.05%次亜塩素酸ナトリ
ウムを作る場合は原液が5%
の次亜塩素酸ナトリウム(塩
素系漂白剤等)をペットボト
ルのキャップ1杯が5リットル
です。キャップ1杯の原液を
測り500リットルの水で希釈し
ます。

消毒を心がけ、十分な換気
に努め、3密を避けて「うつら
ない、うつさない」で共に感染
症に立ち向かきましょう。

方、または令和元年度(201
9年度)未受診の方。ただし、
妊娠中・妊娠の可能性のある
方、授乳中の方、産後6カ月未
満・断乳(卒乳)後6カ月未
満の方、豊胸術を受けている方
(抜去術後の方も含む)、心臓
ペースメーカーを使用の方、前
胸部にCVポートを留置してい

る方、髄液シャント術(VIP
シャント術等)を受けた方、医
療機関で乳房の病気の経過観察
中の方は受けられません ⑮1
500円(無料になる方がいま
す。詳しくは市民健康課へ)
⑯事前に実施医療機関へ予約。
詳しくはしがや保健ガイドま
たは市ホームページをご覧ください

予防接種

●麻しん風しん予防接種(2期)について

4月上旬に送付した個別通知に同封の予防票と母子健康手帳をお持ちのうえ、早めにお受けください。公費で受けられる期間は令和3年(2021年)3月31日までです。

【平成26年4月2日～27年4月1日生まれの方

講座・教室

◎コバトン骨粗しょう症予防教室(結果説明会)

【開催】7月16日(木)：保健センター
▽8月26日(水)：中央市民会館。いずれも午後1時30分～3時30分 因医師による骨粗しょう症の病態・予防などに関する講演、栄養士・保健師による

栄養・運動・日常生活についての講話 因骨粗しょう症に關心のある方 費無料 因筆記用具 因受付中

◎コバトン旬の野菜をおいしく食べよう！ヘルシークッキング「貧血予防」

【開催】7月30日(木)、午前10時～午後1時 因講話と調理実習 因12人 費500円 因受付中

◎コバトンおいしいランチで健康づくり！「和食のすすめ料理教室」

【開催】7月15日(水)、午前10時～午後1時 因①保健センター ②南越谷地区センター 因ヘルスメイト(食生活改善推進員)による講話と調理実習(各会場同じ内容) 因①12人 ②8人 費500円 因受付中

◎コバトンロコモ予防チャレンジ教室

【開催】8月5日(水)、午前10時～正午 因ロコモティブシンドローム



妊婦の方に 越谷まるこ マタニティパスを 交付します



新型コロナウイルス感染症による感染リスクの軽減と経済的な支援を目的に、妊婦の方にタクシーや出産等に必要の準備品の購入に利用できる1万円分の電子マネーカード「越谷まるこマタニティパス」を交付します。対象の方には案内を送付しますので、申請方法などについてご確認ください。

【対象】市内在住で次の①・②いずれかに該当する方。①令和2年(2020年)4月1日現在で妊娠の届け出をしていて、同日において妊婦である ②4月2日～7月31日に妊娠の届け出をした
【申込み】8月31日(月)まで
因市民健康課(保健センター) ☎960-1100

コバトンハッポちゃん体操公開練習

令和2年度(2020年度)市内在住で40歳以上の方20人 因筆記用具、電卓、運動のできる服装、タオル、水分補給用の飲み物 因7月14日(火)から

◎コバトン継続が大事！糖尿予防のバランス食教室

【開催】7月31日(金)、午前10時～11時30分 因糖尿病を予防する生活活についての講話 因10人 因受付中

コバトン痛み予防教室～膝痛補給用の飲み物 因受付中

◎コバトン痛み予防教室～膝痛予防編

【開催】7月28日(火)、午前10時～11時30分 因蒲生地区センター 因理学療法士による講話と家で簡単にできる体操やストレッチを学ぶ 因市内在住で医師による運動制限のない方10人 因運動のできる服装、水分補給用の飲み物、筆記用具、バスタオル 因7月10日(金)から

【開催】7月22日(水)、午前10時～11時 因増林地地区センター 因水分



越谷市医師会 関 医院
☎975-2707
ろくはら 六波羅 明紀

特定健診を受けましょう

皆さんは特定健診(メタボ健診)をご存じでしょうか。これは越谷市と医師会が取り組んでいる、主に生活習慣病を早期発見するための健康診査です。対象は市の国民健康保険に加入している40歳以上75

歳未満の方と、越谷市で資格を有する後期高齢者医療制度に加入している方です。詳しくは市のホームページをご覧ください。

健診を受ける方法は2通りあります。市の指定医療機関

で受ける個別健診と、集団健診会場で実施する集団健診です。受診期間は受診案内をご覧ください。費用は年1回無料です。

健診の内容ですが、身長、体重、血圧、腹囲の測定、尿検査、血液検査(貧血・肝機能・腎機能・血糖・脂質・尿酸)および診察となっています。また、医師の判断で心電図をとることもできます。これらの検査を受けることで生活習慣病の発見ができます。これは脳卒中、狭心症、心筋梗塞など

の重い病気につながる状態で、自覚症状がないうちに進行することが知られています。また、肝機能異常が検診で見つかることも多く、脂肪肝や肝炎などと診断されることがあります。貧血、腎機能検査があるため、今まで診断されなかった病気(がんなど)が見つかることもあります。メタボリックシンドローム以外の病気の発見にも役に立ちます。広く病気を拾い上げるには良い方法と思われると思います。

受診方法は、5月下旬に自分の健康診断は自己健康診断や病気の早期発見に役立ちますので、ぜひ受けてみてはいかがでしょうか。

お口と栄養と運動の元気塾 フレイルを予防しよう

全4回

【開催】8月6日(木)・20日(木)・27日(木)・9月24日(木)(フォローアップ講座)、午前10時～11時30分 因中央市民会館5階第2・3会議室(8月6日のみ中央市民会館4階第13・14会議室) 因歯科医師・歯科衛生士による講話・口腔体操、管理栄養士・運動指導士

令和2年度(2020年度)

がん検診無料クーポン券を送付しました

対象となる方へ、6月下旬に子宮頸がんおよび乳がん検診の無料クーポン券を送付しました(令和2年4月19日現在、市内に住居を有する方)。

因子宮頸がん検診…平成11年4月2日～12年4月1日生まれの女性
因乳がん検診…昭和54年4月2日～55年4月1日生まれの女性

*対象となる方で、無料クーポン券が届く前に、今年度、市が実施する子宮頸がん検診、乳がん検診を受診した方は、必ず検診の領収書を保管しておいてください

因市民健康課☎960-1100

1歳6か月児・3歳児健康診査の再開について

新型コロナウイルス感染症の拡大を防止するため中止していた1歳6か月児・3歳児健康診査を6月から再開しました。以下の対象の方に順次通知します。

30年8月30日～9月30日生まれのお子さん
▽3歳児健康診査…平成28年11月28日～29年1月3日生まれのお子さん
*実施日など、詳しくはホームページをご覧ください
*対象月以外で受診を希望する方は左記へご連絡ください

【7月の健康診査対象】
▽1歳6か月児健康診査…平成40

因市民健康課☎961180

地域子育て支援センター

いずれも電話での申し込みは申し込み順です。下記のほか、おひさまの子(東越谷8-41-1)、にこにこ(北川崎729-1)、ほかほか(南荻島330-1)でも子育て講座を開催しています。詳しくは「しがや子育てネット」をご覧ください。子育て電話相談は各地域子育て支援センターへ。

☆すくすく(七左町1-347 南越谷保育園内) ☎990-5003

日程	講座名(内容)	対象
8/26(水) 10:00~11:00	「じゃんびんぐう」 滑り台や鉄棒等の遊具で楽しく遊びましょう	1歳~就学前のお子さんと保護者10組

〈申込み〉 8/7(金)から電話ですくすくへ(13:00~16:30)

☆たけのこ(大竹815-1 おおたけ保育園内) ☎977-5311

日程	講座名(内容)	対象
8/19(水) 10:00~11:00	「パチャパチャ水遊び」	1歳~就学前のお子さんと保護者10組

〈申込み〉 8/7(金)から電話でたけのこへ(13:30~15:30)

☆げんき(レイクタウン8-3-5 越谷レイクタウンさくら保育園内) ☎988-0863

日程	講座名(内容)	対象
8/25(火) 10:00~11:00	子育て広場「ペープサートと絵本の読み聞かせ」	0歳~就学前のお子さんと保護者10組

〈申込み〉 8/3(月)から電話でげんきへ(13:00~17:00)

☆きらきら(谷中町2-88-4 松沢保育園内) ☎080-1058-3953

日程	講座名(内容)	対象
8/27(木) 9:50~10:50	子育て講座「楽しく離乳食をすすめるポイント」相談コーナー 「困っていることはありませんか?」	0歳のお子さんと保護者10組

〈申込み〉 8/17(月)から電話できらきらへ(13:00~15:00)

☆森のひろば(新越谷1-31-18 認定こども園わかばの森ナーサリー内) ☎993-4154

日程	講座名(内容)	対象
8/31(月) 10:00~11:00	親子でふれあい遊び「おさかなさん♪み〜つけた」 ~子育て相談~	3カ月~5カ月のお子さんと保護者5組

〈申込み〉 8/11(火)から電話で森のひろばへ(13:00~15:30)

☆おへその広場(相模町3-220-1 の〜びるこどもの家保育園内) ☎988-8180

日程	講座名(内容)	対象
8/8(土) 10:00~12:00	~講師の方を招いて~子育て学習会「陶芸」 子育ての話をしながら、陶芸でお皿や湯飲みなどを作りますか?	大人・小学生15人 *1歳以上のお子さんの有料保育あり

〈申込み〉 7/7(火)から電話でおへその広場へ(9:00~16:30)

☆たんぼぼ(袋山1956-1 袋山保育園内) ☎979-0520

日程	講座名(内容)	対象
8/26(水) 10:00~11:30	出前保育in大袋地区センター (親子ふれあい遊び&おたのしみシアター)	0歳~就学前のお子さんと保護者7組

〈申込み〉 8/25(火)までに電話でたんぼぼへ(14:00~15:00)。月曜~土曜日の11:30~12:30、14:30~15:30に園庭開放しています

☆のびるば広場(南越谷1-12-11イーストサンビル2-5階A 南越谷保育ステーション隣) ☎987-7088

日程	講座名(内容)	対象
8/29(土) 10:00~11:30	♪子育て小学習会「日常の中で音楽を楽しもう」~講師によるわらべ歌や手遊びの紹介もあります~	大人15人 *0歳のお子さんは同席できます *1歳以上のお子さんの有料保育あり

〈申込み〉 8/7(金)から電話でのびるば広場へ(8:30~16:30)

☆こあら教室(大間野町5-147-1 認定こども園小牧内) ☎985-4890

日程	講座名(内容)	対象
8/20(木) 13:15~14:15	英語で遊ぼう 講師: Timさん	2歳~就園前のお子さんと保護者5組

〈申込み〉 8/7(金)から電話でこあら教室へ(10:00~16:00)

☆あおとり(川柳町1-582-1 埼玉東萌保育園内) ☎973-7463

日程	講座名(内容)	対象
8/21(金)・28(金) 11:00~11:30・ 11:30~12:00	園庭開放 「氷でヒンヤリたのしもう」	1歳~就学前のお子さんと保護者3組

〈申込み〉 8/14(金)から電話であおとりへ(13:00~16:30)

子育て講座



費用や持ち物については各施設にお問い合わせください。下記以外の子育て講座の情報は「しがや子育てネット」(<http://koshigaya-kosodate.net/>)をご覧ください。

7月開催の保育ステーションと地域子育て支援センターの講座については、広報しがやお知らせ版6月号をご覧ください。講座の実施については各施設にお問い合わせください。また、掲載している講座についても、新型コロナウイルス感染症拡大防止のため中止になることがあります。

保育ステーション

○北越谷保育ステーション(大沢3-6-1パルテきたこし3階) ☎970-8200

日程	講座名(内容)	対象
8/25(火) 13:30~14:30	親子講座「0歳児クラブ」	平成31年(2019年)4月2日~令和2年(2020年)4月1日生まれのお子さんと保護者10組
8/26(水) 13:30~14:30	親子講座「1歳児クラブ」	平成30年4月2日~31年4月1日生まれのお子さんと保護者10組

〈申込み〉 8/7(金)から電話で北越谷保育ステーションへ(10:30~16:00)

○南越谷保育ステーション(南越谷1-12-11イーストサンビル2 5階) ☎987-6300

日程	講座名(内容)	対象
①8/6(木)・20(木)・27(木) 10:00~10:30・15:00~15:30	リズムで遊ぼう「ピアノやテープに合わせて体を動かしてリズム遊びを楽しもう」	0歳~就学前のお子さんと保護者
②8/25(火) 10:00~11:00	♪子育てハンドメイド「親子でマーブリング」 ~紙や布にマーブリング模様をつけてみよう~	1歳~就学前のお子さんと保護者9組

〈申込み〉 ①当日会場へ ②8/7(金)から電話で南越谷保育ステーションへ(8:30~16:30)

○レイクタウン保育ステーション(レイクタウン4-4) ☎940-6883

日程	講座名(内容)	対象
8/17(月)・24(月) 10:00~11:00	「園庭で水遊び」保育園の園庭で水遊びを楽しみましょう	1歳~就学前のお子さんと保護者10組

〈申込み〉 8/7(金)から電話でレイクタウン保育ステーションへ(10:00~16:00)

子育てサロン

□子育てサロン ☎961-3623

会場…子育てサロン(南越谷1-11-4新越谷駅ヴァリエ1階) 時間…10:30~11:30

日程	講座名(内容)	対象
8/6(木)	赤ちゃんとおぼろ(わらべうた遊び、簡単工作、おはなし等)	6カ月以上1歳未満のお子さんと保護者10組
8/20(木)	親子遊び・からだ遊び(親子体操、わらべうた、リズム遊び、おはなし、簡単工作等)	1歳のお子さんと保護者10組
8/27(木)	赤ちゃんとおぼろ(英語の歌とダンス、英語の絵本、手遊び、ママの子育てトーク等)	6カ月以上1歳未満のお子さんと保護者10組
8/29(土)	保育園の先生のわくわくひろば(親子のふれあい遊び、制作等)	就学前のお子さんと保護者10組

〈申込み〉 7/10(金)までに、メールで講座名・実施日・親子の氏名(ふりがな)・お子さんの年齢・住所・電話番号、件名に「講座名」を記入し、申し込み専用アドレスk-kouza@koshigaya-syakyoo.comへ。応募は1人1講座のみで市内在住の方。応募多数の場合は抽選となります。参加可否を必ず返信しますので、月末までに返信のない方は、電話でご確認ください

□つどいの広場はぐはぐ ☎080-2055-2092

(ホームページ <http://hug-hug-koshigaya.jimdo.com>)

会場…①・⑤・⑥宮本町二丁目第一自治会館(宮本町2-150-3)、②・③花田五丁目自治会館(花田5-10-23)、④つどいの広場はぐはぐ(花田5-17-7)
時間…①・④10:30~11:30、②・⑤10:10~10:55、③・⑥11:10~11:50

日程	講座名(内容)	対象
①8/5(水)	出張ひろばのベビーサロン	3カ月~10カ月のお子さんと保護者10組
②8/18(火)	キッズリトミック	歩いている就園前のお子さんと保護者10組
③8/18(火)	ベビーリトミック	歩きはじめまでのお子さんと保護者10組
④8/28(金)	かるがも広場	就園前のお子さんと保護者10組
⑤8/31(月)	出張ひろばのキッズリトミック	歩いている就園前のお子さんと保護者10組
⑥8/31(月)	出張ひろばのベビーリトミック	歩きはじめまでのお子さんと保護者10組

〈申込み〉 7/14(火)まで(消印有効)に、はぐはぐホームページから申し込みフォームで、または往復はがきに講座名・実施日・住所・親子の氏名(ふりがな)・お子さんの年齢・電話番号を記入し、つどいの広場はぐはぐ(☎343-0015花田5-17-7)へ。往復はがき1枚につき1講座の申し込み。市内在住の方。応募多数の場合は抽選となります

□みんなのひろばフェリーチェ ☎971-3808(子育てサポーターチャオ事務局内)

会場…みんなのひろばフェリーチェ(東大沢2-5-1コープみらいコープ北越谷店コープルーム2階) 時間…10:30~11:30

日程	講座名(内容)	対象
8/4(火)	8月生まれのお誕生日会(手形・写真・お話し会等)	8月生まれのお子さん(就学前)と保護者10組
8/25(火)	助産師さんに聞こう 「母乳育児のポイントと卒乳について」	授乳中のお子さんと保護者10組
8/27(木)	オンラインふえりーちえらんど0才 (Zoom(ズーム)による遊びの講座・サロン)	4カ月~11カ月のお子さんと保護者10組

〈申込み〉 7/15(水)までに、電話(フェリーチェ☎080-2244-9805(火曜・木曜・土曜日、10:00~16:00))、またはメールに講座名・親子の氏名・お子さんの年齢・住所・電話番号、件名に「フェリーチェ講座申し込み」と記入し、申し込み専用アドレスfelice@koko-chao.comへ。各講座に重複して申し込みできません。市内在住の方。応募多数の場合は抽選となります

〈広告〉

(公財)合気会公認団体

合気道南越谷道場

〒343-0821
埼玉県越谷市瓦曾根2丁目8-62

●JR武蔵野線「南越谷駅」東武スカイツリーライン「南越谷駅」徒歩10分
旧日光街道デニーズ南越谷店様正面

☎090-6565-5365(合気道増田道場)
<https://aikidomasudadojo.com/>

※見学自由 初心者歓迎!

生命保険・損害保険を無料で診断致します!

保険会社30社以上のラインナップから
最適な保険をご提案!

予約制

<生命保険>
医療保険/がん保険/個人年金保険/学資保険

<損害保険>
自動車・自転車保険/傷害保険/火災・地震保険

総合保険代理店 埼玉支社
アスプランニング

TEL: 048-973-7031
URL: <https://asuplanning.com>

秩父 小鹿野町 国民宿舎両神荘

三峯神社・丸神の滝や秩父のB級グルメを満喫!

【越谷市民宿泊プラン】
★pH9.1アルカリ性温泉の露天風呂が人気
通常1泊2食7,500円(税抜)〜
「越谷市健康増進事業適用」
2,000円引でご利用いただけます。
宿泊日、部屋タイプ、ご利用人数により変わります。

関越道花園ICから35km/西武秩父駅から路線バス48分
埼玉県秩父郡小鹿野町両神小森707

TEL 0494-79-1221

◆各種相談(祝日・年末年始を除く) 相談は無料です

市民相談

●市民相談

〈一般(相続、離婚、賠償などの民事関係)〉
時毎週月曜～金曜日、午前9時～午後4時30分(正午～午後1時を除く)

〈交通事故相談〉時毎週月曜・木曜日、毎月第1・3火曜日。午前9時～午後4時30分(正午～午後1時を除く)。要事前連絡 いずれも場中央市民会館4階第1相談室 関くらし安心課☎963-9156

●消費生活相談

時毎週月曜～金曜日、午前9時30分～午後3時30分(正午～午後1時を除く)
内商品やサービスの疑問や不審、訪問販売のトラブル、多重債務など 場消費生活センター(中央市民会館4階)☎965-8886

●弁護士による法律相談(予約制)

時毎週水曜日、毎月第1～4金曜日、午後1時20分～4時20分(第2金曜日は午後4時～7時) 場中央市民会館4階第4相談室 内日常生活の法律上の諸問題、交通事故による補償問題、手続きなど 対6人 申相談日の前日午後1時から電話のみで予約受け付け 関くらし安心課☎963-9156

●司法書士法律相談(予約制)

時毎週火曜・水曜・金曜日、午後1時～4時。毎週土曜日、午前10時～午後1時(予約は平日午前10時～午後4時) 内裁判・その他法律、遺言・相続・登記、成年後見・家事事件、クレジット・サラ金、多重債務 場埼玉司法書士会越谷総合相談センター(越ヶ谷2-8-24森田ビル202号)☎048-838-7472

●登記相談(司法書士・土地家屋調査士)
時毎月第1水曜日、午前9時～正午 場中央市民会館4階第2相談室 関くらし安心課☎963-9156

●税務相談

〈税理士〉時毎月第1月曜日、午前10時～午後3時(正午～午後1時を除く) 場中央市民会館4階第2相談室 関くらし安心課☎963-9156
〈税理士会越谷支部税務相談所〉時毎週月曜・木曜日、午後1時～4時。要事前

連絡 場税理士会越谷支部税務相談所(赤山町3-2-3野崎ビル2階、越谷税務署前) 関関東信越税理士会越谷支部☎962-6131

●行政相談

時毎月第2金曜日、午前9時～正午 場中央市民会館4階第2相談室 内行政上の諸問題関係 関くらし安心課☎963-9156

●行政書士相談(埼玉県行政書士会越谷支部)

時毎月第1金曜日、午前10時～午後3時(正午～午後1時を除く) 場中央市民会館4階第2相談室 内相続、遺言、金銭貸借等の書類の作成など 関くらし安心課☎963-9156

仕事・経営相談

●労働相談(社会保険労務士)

時毎週金曜日、午後1時～4時(受け付けは3時30分まで) 場産業雇用支援センター3階相談室 関産業支援課☎967-4680

●内職相談

時毎週火曜・木曜日、午前10時～午後3時30分(正午～午後1時を除く。受け付けは午前10時～11時30分、午後1時～3時) 場産業雇用支援センター3階相談室 関産業支援課☎967-4680

●早期就職(キャリアコンサルタント)

時毎週月曜～金曜日(月曜～水曜日は要予約)、午前9時～午後5時(正午～午後1時を除く。受け付けは午後4時30分まで) 場産業雇用支援センター3階相談室 関産業支援課☎967-4680

●経営・創業相談

時毎週月曜～水曜・金曜日、午前9時～午後4時(正午～午後1時を除く。要予約)。出張相談にも応じます 場産業雇用支援センター二番館☎967-2424

●職業相談

時毎週月曜～金曜日、午前8時30分～午後5時15分。毎月第1・3土曜日、午前10時～午後5時(7月4日(土)は臨時閉庁。18日(土)は電話による職業相談・紹介のみ) 場ハローワーク越谷☎969-8609

●事業所の求人相談

時毎週月曜～金曜日、午前8時30分～

風邪のような症状がある場合は来所をお控えください。来所時はマスクの着用および手洗い・消毒をお願いします。

午後5時15分 場ハローワーク越谷☎969-8609(ダイヤル後、31#)

女性・人権相談

●女性相談、DV相談

①時毎週月曜～金曜日、午前10時～午後4時(正午～午後1時を除く) 場女性・DV相談支援センター☎963-9176

②時毎週水曜・金曜日、午後5時～8時(電話相談のみ) 関女性・DV相談支援センター☎970-7415

●女性相談のみ

時毎週土曜日、午前10時～午後4時(正午～午後1時を除く) 場男女共同参画支援センター 関女性・DV相談支援センター☎963-9176(毎週月曜～金曜日、午前10時～午後4時(正午～午後1時を除く))

●人権相談(人権擁護委員)

新型コロナウイルスの感染拡大を防止するため、窓口相談は当面休止します。再開までの間、さいたま地方事務所の電話相談をご利用ください。

時毎週月曜～金曜日、午前8時30分～午後5時15分(電話相談のみ) 関みんなの人権110番☎0570-003-110

子ども・教育相談

●青少年相談

時毎週火曜・水曜・金曜日、午前9時～午後4時 場青少年相談室(越谷市教育センター内)☎964-0272

●家庭児童相談

時毎週月曜～金曜日、午前9時～午後4時(正午～午後1時を除く)。来所の場合は事前に電話でお問い合わせください 場中央市民会館4階第6相談室 関家庭児童相談室(子育て支援課)☎963-9172

●教育相談

時毎週月曜～土曜日、午前9時20分～午後4時40分(電話相談は月曜～金曜日、午前9時～午後7時。土曜日、午前9時～午後4時40分)。メール相談は市ホームページで「教育相談」を検索 場越谷市教育センター(増林3-4-1)☎962-9300、962-8601、ハート

コール(子ども専用電話相談)☎962-8500

住まい相談

●不動産相談

時毎月20日、午前10時～午後3時(正午～午後1時を除く) 場埼玉県宅建協会越谷支部(越ヶ谷2-8-23)☎964-7611

●住宅リフォーム・耐震相談

時毎月第3火曜日、午前9時30分～11時30分(第2火曜日までに要予約) 場中央市民会館4階第4相談室 関建築住宅課☎963-9205

●マンション管理相談

時毎月第3火曜日、午後1時30分～4時30分(第2火曜日までに要予約) 場中央市民会館4階第4相談室 関建築住宅課☎963-9205

●空家等相談

時毎月第2月曜日、午後1時30分～3時30分(要予約) 場中央市民会館4階第4相談室 関建築住宅課☎963-9235

福祉相談

●なんでも相談

時毎週月曜～金曜日、午前8時30分～午後5時15分。場なんでも相談窓口(市役所本庁舎1階総合受付隣)☎963-9150

●介護相談(介護事業所で働く方)

時7月8日(水)、1部は午前10時～正午、2部は午後7時～9時(相談員は、1部(大学教授)、2部(市職員)) 場中央市民会館4階第2相談室 関介護現場で働く方が相談員となるピアサポート形式を希望する場合は事前に介護保険課へ 関介護保険課☎963-9305

●生活自立相談「よりそい」

時毎週月曜～金曜日、午前9時～午後5時 場市役所第三庁舎2階生活福祉課 内生活にお困りの方の相談 関生活自立相談「よりそい」☎963-9212

●成年後見相談

時毎週月曜～金曜日、午前8時30分～午後5時 場中央市民会館1階越谷市社会福祉協議会 関成年後見センターこしがや☎966-2281

〈広告〉

下間久里斎場 越谷駅前斎場

ご葬儀は 1日1組

旧4号沿いアイビーポウル隣 越谷駅西口より徒歩1分

家族だけの貸し切り式場で ゆっくり安心お見送り

家族葬はおまかせください!!

ありがとうございます見送る空間創造

株式会社 アートエンディング

事前相談いつでも無料でお受けします

通話無料 0120-098-940

越谷市赤山本町1-1 ※駅徒歩1分

★セールスの電話や訪問は一切いたしません

仮会員登録受付中

お電話またはHPで受け付けます

入会金の1,000円のお支払いは葬儀の時で大丈夫!

お得な会員価格がすぐに適用されます

緊急の方もご安心ください

お申し込みは「アートエンディング」

相続など無料出張相談

- 相続手続きでお悩みの方や不安な方
- 相続の生前対策や遺言をお考えの方
- 財産管理の認知症対策をお考えの方
- 自分に何かあったとき家族、ペットのことが心配な方

代表 山口

TEL:090-5778-6501

ホームページ: gyosei.saitama.jp

山口行政書士事務所 川口市安行領家 644-5

田舎のお墓にお困りのあなたへ

お墓の引っ越し(墓じまい)すべてお任せ

のうこの窓 越谷店

オープン記念キャンペーン 墓じまい代行手数料5万円が無料

お墓の引っ越し(墓じまい)パック24.8万円～

まずはお電話にてお問合せください HPはこちら

株式会社 明元素 越谷市北越谷 2-3-5

TEL: 048-973-0370

毎月限定20名 外壁塗装セット ¥320,000 (税別)

屋根・外壁塗装セット ¥445,000 (税別)

屋根カパー工事 塗装同時申込み ¥100,000 (税別)

本体、防水紙含め 800,000円 (税別)

お問い合わせ: 0120-3140-13

株式会社 SAIYU

《対応エリア: 関東一円》 ホームページで最新情報をお届け

本社 越谷市砂原 1590-3 SAIYU 塗装

不動産に関する無料相談!!

【日時】 令和2年7月20日(月)、10:00～15:00

【場所】 越谷市越ヶ谷2-8-23 3階(越谷市役所前)

★弁護士・宅地建物取引士による 不動産無料相談所

(公社)埼玉県宅地建物取引業協会越谷支部

問合先 TEL 048-964-7611 お気軽に相談ください。

オンラインお見合いもできます

男性・女性どちらのカウンセラーでもご相談に対応可能

電話: 0120-4122-17

www.magokoro-mariage.com

事務所: 越谷市大沢 3-29-19-208

結婚相談所 まごころマリアージュ

コスモ 訪問看護リハビリステーション レイクタウン

大切なご家族のために 訪問看護を利用してみませんか

- 訪問医療処置
- ターミナルケア
- 訪問リハビリ
- 健康状態・症状観察

フリーダイヤル 0800-800-3453

cosmonurse.jp



献血への呼びかけに85人が協力



感染症対策に十分配慮した活動が行われていました

85人が協力した当日は、アイバンク(角膜移植のための眼球提供意思)の啓発も行われました。中村静男会長は「コロナ禍でも多くの方にご協力いただき、感謝を話しました。」

6月2日、市役所本庁舎1階ロビーで越谷中央ライオンズクラブによる献血活動が行われました。これは、同ライオンズクラブが毎年2回市役所で行っているものです。市内ではほかに、越谷ライオンズクラブや越谷平成ライオンズクラブなども献血活動を行っています。

市役所本庁舎ロビーで献血活動

感染症対策を講じつつ図書館(室)が再開



緊急時の「連絡カード」を記入する来館者

ちわびていた市民が朝から訪れました。再開に伴い、消毒液の設置や換気の徹底、カウンターの定期的なふき取り消毒など、感染防止対策を講じているほか、来館者に対して緊急時の「連絡カード」の記入をお願いしています。午前10時の開館を待つ男性は「よく利用しているのだから再開してくれてよかった」と笑顔で喜んでいました。

地区センター貸館が再開



借りた部屋に入室していく来館者

3月28日から休止していた貸館は、緊急事態宣言の解除を受け、6月15日に再開しました。6月22日、荻島地区センターをクラブ・サークル活動で利用した女性らは「施設は便利だし、再開してくれてよかった」と喜んでいました。貸館の利用には事前予約が必要ですが、利用方法等については、詳しくは各地区センターへお問い合わせください。

6月16日、新型コロナウイルスの感染拡大を防ぐため臨時休館していた市立図書館が再開し、待ちわびていた市民が朝から訪れました。再開に伴い、消毒液の設置や換気の徹底、カウンターの定期的なふき取り消毒など、感染防止対策を講じているほか、来館者に対して緊急時の「連絡カード」の記入をお願いしています。午前10時の開館を待つ男性は「よく利用しているのだから再開してくれてよかった」と笑顔で喜んでいました。

市内の公共施設等の利用が再開

地区センター

市内の地区センターには、会議室や和室・調理室などがあり、市民のクラブ・サークル等の自主的な活動に活用されています。3月28日から休止していた貸館は、緊急事態宣言の解除を受け、6月15日に再開しました。6月22日、荻島地区センターをクラブ・サークル活動で利用した女性らは「施設は便利だし、再開してくれてよかった」と喜んでいました。貸館の利用には事前予約が必要ですが、利用方法等については、詳しくは各地区センターへお問い合わせください。



わがまちこの人



なるみ りょう 鳴海 亮さん (レイクタウン)

2009年にプロバスケットボール選手としてデビュー。2017年から大塚商会アルファーズ(現越谷アルファーズ)に所属し、チームのB2リーグ昇格に貢献。2019-2020シーズンをもち現役引退を表明

「がむしゃらに、全力でやってきた。楽しかったなという気持ちが大きい」と10年間の選手生活を振り返る鳴海さん。越谷アルファーズでは得意の3ポイントシュートでファンを沸かせ、チームをB2昇格へ導いた。新型コロナウイルスの影響で試合ができない中で、自分を振り返る時間があった。家族や周りの人を幸せにしたい、バスケしか出来ないと感じる今の自分を変えたいと悩み抜き、社会人として経験を積むことを選んだ。調子が悪い時も、常に後押しする声をかけてくれた、温かい越谷のファンには感謝しかない。「アルファーズがより大きなチームになればうれしいし、より越谷の皆さんに楽しんでもらえるようなチームになってほしい。いずれ僕もそこに関わられたらと思います」。



試合中の鳴海さん

「がむしゃらに、全力でやってきた。楽しかったなという気持ちが大きい」と10年間の選手生活を振り返る鳴海さん。越谷アルファーズでは得意の3ポイントシュートでファンを沸かせ、チームをB2昇格へ導いた。新型コロナウイルスの影響で試合ができない中で、自分を振り返る時間があった。家族や周りの人を幸せにしたい、バスケしか出来ないと感じる今の自分を変えたいと悩み抜き、社会人として経験を積むことを選んだ。調子が悪い時も、常に後押しする声をかけてくれた、温かい越谷のファンには感謝しかない。「アルファーズがより大きなチームになればうれしいし、より越谷の皆さんに楽しんでもらえるようなチームになってほしい。いずれ僕もそこに関わられたらと思います」。

vol.1

江戸切子

こしがやの伝統的手工芸品

江戸切子は、ガラスの表面に伝統的な文様などを施した、江戸時代末期から伝わる工芸品です。大里にあるGlass Wear 大和工房では、切子職人の佐藤薫さんが花切子と江戸切子の技術を受け継いでいます。佐藤さんが作る繊細かつ華やかな切子の中には、「ふだん使えてくれる切子を」との思いが込められたドットなどの現代風の柄もあります。大和工房の江戸切子は、市のふるさと納税の返礼品にもなっています。



グラス ウェアー Glass Wear 大和工房

営業時間 11:00~18:30
定休日 月曜・土曜日
所在地 大里346-14
問合せ ☎975-1623



テレビ広報番組〈7月放送日程〉

- テレビ埼玉 7月18日(土) 9:30~
- J:COM越谷 7月20日(月)~26日(日) 9:00~、20:00~

主な内容：おうちグルメを満喫しよう！

■右の二次元コードから越谷市公式チャンネルへアクセスできます。



庭木1本からお手入れOK!

お約束

- ☑土日もOKです
- ☑トイレはお借りしません
- ☑お茶はご遠慮します

●広報こしがやをご覧の方へ(税別)
生垣剪定幅1m(高さ2m) 通常2,000円を **1,000円**

株式会社 ガーデンエクスプレス
越谷店 越谷市大泊919-1 営業時間 9:00~17:00
☎0120-61-4128

見積無料

タスク補聴器

安心の証 40年の実績と信頼
認定補聴器専門店だから安心です

☎048-965-8860 越谷駅西口徒歩1分 タスク補聴器 検索
埼玉県越谷市赤山本町1-3 営業時間10:00~18:00 定休日 日曜・祝日

越谷店

*5月の交通事故381件 死者0 負傷者49人
*5月の火災3件 救急出動回数1,067件

市の人口
令和2年(2020年)6月1日現在

人口 34万4,889人 (前月比74人減) 男 17万1,388人 (前月比92人減)
世帯 15万6,921世帯 (前月比25世帯増) 女 17万3,501人 (前月比18人増)