



掲載している内容は8月27日時点のものです。新型コロナウイルスの感染拡大を防止するため、催し等の内容に変更が生じる場合があります。イベントの中止・延期等について、詳しくは8面をご覧ください。



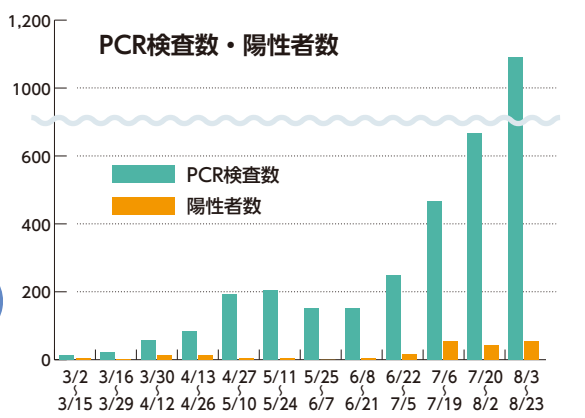
## 不安をそのままにしない！ 新型コロナウイルス感染症

# 感染の疑いはかかりつけ医へ相談

本市では8月24日現在、市民211人の陽性が確認されています。また、市内でも複数のクラスター(感染者集団)が発生しています。引き続き、感染拡大防止に向けたマスクの着用、人と人との距離を確保するなど感染拡大防止に努めましょう。

本市では、新型コロナウイルス感染症検査体制の強化を目的として越谷市医師会と連携し、車に乗ったままPCR検査の検体採取をドライブスルー方式で行う「越谷市地域外来・検査センター」を設置し、PCR検査の充実を図っています。

感染の疑いがある場合は、下記のとおり、かかりつけ医に連絡のうえ受診していただくか、新型コロナウイルス感染症サポートセンターなどの相談窓口にご相談ください。



本市の感染症患者の発生については、市ホームページで公表しています。なお、「戦う相手はウイルスであって、人ではない」という認識のもと、患者、家族その他関係者の人権尊重と個人情報の保護に十分配慮し、公表しています。また、利用者が特定できる場合は施設の名称は公表しません。



### 新越谷・南越谷駅周辺エリアで 新型コロナウイルス感染症対策を推進します!!

本市では9月1日(火)から、南越谷商店会・新越谷西口商店会および接待を伴う飲食店関係者と連携し、新越谷・南越谷駅周辺エリアにおいて新型コロナウイルス感染症対策を推進している事業所(店舗・施設等)を対象に「新型コロナウイルス感染症対策推進宣言ステッカー」を配布することとしました。これは、新越谷・南越谷駅周辺エリアの事業所が感染症対策に率先して取り組むことをお願いするとともに、利用する皆さんに感染症対策を推進している事業所を分かりやすくお伝えするためのものです。詳しくは、市ホームページをご覧ください。



越谷特別市民のガヤちゃんが目印

☎保健総務課☎972-5538

新型コロナウイルスなどの感染症の感染者やその疑いのある方が家庭にいる場合、鼻水等が付着したマスクやティッシュ等のゴミを捨てる際は下記のことにご注意しましょう。

- ①ごみ箱にごみ袋をかぶせ、いっぱいにならないようにしましょう!  
ごみは、いっぱいになる前に早めに出しましょう。
- ②ごみに直接触れることのないよう、しっかり縛って出しましょう!  
ごみは、空気を抜いてからしっかり縛って出しましょう。万一、ごみが袋の外面に触れた場合や、袋が破れている場合は、ごみ袋を二重にしましょう。
- ③ごみを捨てたあとはしっかり手を洗いましょう!  
石けんを使って、流水で手をよく洗いましょう。



全国的に新型コロナウイルスの感染が拡大する中、本市では複数のクラスター(感染者集団)が発生しており、警戒が必要な状況が続いています。

感染経路が不明の方が増えている現在、誰にでも感染するリスクが高くなっていますので、市民の皆様には、引き続き3つの密、「密閉」「密集」「密接」を避けるとともに、こまめな手洗いや消毒、咳エチケットなどの感染予防策を十分に行ってください。

例年ですと9月に入っても暑い日がまだまだ続きます。このような中であって感染症対策と熱中症予防のバランスを取ることが大変重要です。また、マスクをしていると、のどの渇きに気づきにくくなりますので、意識的に水分をとり、屋外で人と十分な距離(少なくとも2m以上)が確保できるときはマスクを外していただくなど健康管理に努めて下さい。

また、事業者の皆様には、彩の国「新しい生活様式」安心宣言や業界のガイドラインを活用するなどして、十分な感染症対策に努めていただきますようお願いいたします。

今後も越谷市は、県や医療機関の皆様と連携し、感染症対策と社会経済活動の両立に努めてまいります。ウイルスに打ち克ち、この難局を乗り越えていきましょう。

越谷市長 高橋 努





# 9月21日~30日は 秋の全国交通安全運動

# 交通ルールを守ろう!

市内では、死亡事故が複数発生しています。一人ひとりが安全運転を心がけ、交通事故防止に努めましょう。

問 越谷警察署 ☎964-0110、市役所くらし安心課 ☎963-9185

**信号を見ないで道路を渡る**

**近くに横断歩道があるのにそこまで行かないで渡る**

**気をつけよう! 道路の横断こんなことが事故のもと**

**安全を確認しないで渡る**

**止まっている車のすぐ前や後ろ、通り過ぎた車のすぐ後ろを渡る**

## 自転車もものれば車のなかまいり

秋の全国交通安全運動の越谷市重点は「自転車利用者のマナーの向上」です。自転車も乗れば車と同じです。自転車安全利用五則をしっかりと守りましょう。

### 自転車安全利用五則

- ① 自転車は、車道が原則、歩道は例外
- ② 車道は左側通行
- ③ 歩道は歩行者優先で、車道寄りを徐行
- ④ 安全ルールを守る
- ⑤ 子どもはヘルメットを着用

**車道が原則、歩道は例外**

**安全ルールを守ろう**

夜間のライトも忘れずに

## 台風シーズン到来 風水被害に備えましょう

広報しがや 季刊版秋号 ミニコーナー

広報しがや季刊版秋号(令和2年(2020年)9月15日発行)で災害に備えた情報収集などを特集します。一緒にご覧ください。

### ペットを守れるのは飼い主の皆さんだけ

**ペットとともに乗り越えるために**

大規模災害時には、犬や猫などのペットを飼養(育てること)する方もペットを飼養しない方もみんな同じ被災者として災害を乗り越えなければなりません。大切な家族の一員であるペットも一緒に災害を乗り越えられるよう、今からできる備えをしましょう。

問 生活衛生課 ☎973-7532

- しつけと健康管理
  - 避難先などで不必要にほえない、決められた場所で排せつをするといったしつけのほか、ケージに入ることを嫌がらないよう日頃から慣らしておきましょう。
  - また、寄生虫の予防や駆除など、体を清潔に保っておきましょう。
- 行方不明にならないための対策
  - 首輪と迷子札またはマイクロチップをつけましょう。
- 避難用品や備蓄品の確保
  - キャリーバッグやケージ、ペットフード、水、薬、食器、ペットシートなどを用意しましょう。予備の首輪やリードがあると便利です。



## 意見募集

\*いただいたご意見への個別回答は行いません。結果は市ホームページなどで公開します

| 件名  | 概要   | 募集期間                       | 提出方法  | 問合せ   |
|---|--|----------------------------|---|---|
| <b>越谷市障がい者計画の策定に向けた意見</b>                   | 市では、引き続き障がい者施策の総合的、計画的な推進を図るため、令和3年度(2021年度)を初年度とする「第5次越谷市障がい者計画」を策定しています  | 9月1日(火)～30日(水)<br>(必着)     | 郵送またはファクス、メールで障害福祉課へ(様式自由)<br>* 現行の「第4次越谷市障がい者計画」は障害福祉課、情報公開センター(本庁舎2階)のほか、市ホームページからご覧になれます   | 障害福祉課(第三庁舎1階) ☎963-9164、<br>☎963-9171、✉ shogaifukushi@city.koshigaya.lg.jp                            |
| <b>第3次越谷市人権施策推進指針(案)</b>                    | 市では、引き続き人権に関する施策の方向性を示すため、「第3次越谷市人権施策推進指針」の策定を進めています   | 9月15日(火)～10月14日(水)<br>(必着) | 意見用紙を直接人権・男女共同参画推進課へお持ちいただくか、情報公開センター(本庁舎2階)・男女共同参画支援センター「ほっと越谷」に設置するご意見箱へ(右記宛てに郵送またはファクス、メールでも受け付けます)                                  | 人権・男女共同参画推進課(第二庁舎3階) ☎963-9119(男女共同参画について…☎963-9113)、<br>☎965-8028、✉ jinkendanjo@city.koshigaya.lg.jp |
| <b>第4次越谷市男女共同参画計画(素案)</b>                   | 市では、引き続き男女共同参画の推進を図るため、「第4次越谷市男女共同参画計画」の策定を進めています  | 9月1日(火)～30日(水)<br>(必着)     | * 指針(案)、計画(素案)、制度の考え方の閲覧と意見用紙の配布は人権・男女共同参画推進課とご意見箱設置場所で行うほか、市ホームページから印刷できます   |   |
| <b>(仮称)越谷市パートナーシップ宣誓制度の考え方</b>              | 市では、互いに認め合い人権を尊重する社会づくりを進めるため、多様性を認め合う社会の実現を目指して、性的少数者のパートナーシップ宣誓制度の創設を検討しています   | 9月15日(火)～10月14日(水)<br>(必着) |   |   |
| <b>個人住民税賦課に関する事務の特定個人情報保護評価書(全項目評価書)(案)</b> | 国では、行政機関がマイナンバーを含む特定個人情報保有する場合、個人のプライバシーなどの権利利益を保護するため、適切な措置をとっているかを特定個人情報保護評価書で評価することを法律で義務付けています。また、特定個人情報保護評価書は公表してから5年経過する前に再実施に努めることになっています | 9月1日(火)～30日(水)<br>(必着)     | 意見用紙を直接市民税課へお持ちいただくか、情報公開センター(本庁舎2階)・各地区センターに設置するご意見箱へ(右記宛てに郵送またはファクス、メールでも受け付けます)<br>* 評価書(案)の閲覧と意見用紙の配布はご意見箱設置場所で行うほか、市ホームページから印刷できます | 市民税課(第三庁舎3階) ☎963-9144、☎960-1268、✉ shiminzei@city.koshigaya.lg.jp                                     |

## 募集

### 市営住宅の入居者を募集します

#### 定期募集住戸

| 区分      | 間取り(条件)            | 戸数 |
|---------|--------------------|----|
| 一般住宅    | 川柳町中層住宅2K(2人以上世帯)  | 3戸 |
|         | 七左町中層住宅2DK(2人以上世帯) | 1戸 |
|         | 七左町中層住宅3DK(3人以上世帯) | 2戸 |
| 子育て支援住宅 | 西大袋中層住宅3DK(3人以上世帯) | 1戸 |

応募資格 次の①～⑤のすべてに該当する方

|   |  |
|---|--|
| ① | 受け付けの日の前日からさかのぼって引き続き1年以上市内に在住している   |
| ② | 同居または同居しようとする親族(婚約者等を含む)がいる  |
| ③ | 現に住宅に困っていることが明らかである  |
| ④ | 入居しようとする世帯全員の合計所得が月額15万8,000円以下(高齢者世帯や入居者に障がいのある方がいる場合などは収入月額21万4,000円以下)である |
| ⑤ | 暴力団員でない  |

\* 子育て支援住宅は、別途応募資格があります。詳しくは埼玉県住宅供給公社へお問い合わせください

〈申込期間・募集案内配布〉 10月1日(木)～21日(水)(消印有効)に、申込書を郵送で埼玉県住宅供給公社へ。募集案内は10月1日から市役所総合受付(本庁舎1階)、建築住宅課(本庁舎3階)、北部・南部出張所、各地区センターで配布します。市営住宅の所在地等については、市ホームページをご覧ください

問埼玉県住宅供給公社(☎330-8516さいたま市浦和区仲町3-12-10) ☎048-829-2873(土曜・日曜日、祝日を除く。午前8時30分～午後5時15分)

### 農業委員・農地利用最適化推進委員を募集します

#### 農業委員

|      |   |
|------|---|
| 業務内容 | 農地の権利移動の許可、農地転用などの審議、農地等の利用の最適化の推進など  |
| 対象   | 農業に関する識見を有し、農業委員会の所掌事項を適切に行える方14人(農業委員会の所掌事項に利害関係を有しない方を含み、女性や若者の登用に配慮します)。過半数は認定農業者等とします |
| 任期   | 令和3年(2021年)4月27日～6年(2024年)4月26日   |

#### 農地利用最適化推進委員

|      |   |
|------|---|
| 業務内容 | 農地の集積集約化、遊休農地の発生防止・解消、新規就農・参入の促進などの現場活動 |
| 対象   | 農地等の利用の最適化の推進に熱意と識見を有する方13人(担当区域があります)  |
| 任期   | 令和3年(2021年)4月27日以降で委嘱した日～6年(2024年)4月26日 |

〈報酬〉 月額5万円(市の非常勤特別職)

〈申込み〉 9月17日(木)～10月16日(金)(必着)に、申込書に必要事項を記入し、直接または郵送で農業委員会事務局へ。申込書は農業委員会事務局、各地区センターで配布するほか、市ホームページから印刷できます。各委員には同時に推薦・応募することができますが、兼任はできません。推薦・応募の状況は、募集期間の中間と募集期間終了後に市ホームページで公表します。詳しくは市ホームページをご覧ください  
問農業委員会事務局(第三庁舎4階) ☎963-9279

### 第5次越谷市総合振興計画基本構想(案)のご意見を募集します

市では、これから10年間のまちづくりの方針を示す「第5次越谷市総合振興計画」の策定に取り組んでいます。このたび、「基本構想(案)」がまとまりましたので、ご意見を募集します。

〈募集期間〉 9月7日(月)～10月6日(火)(消印有効)

〈提出方法〉 意見用紙を直接政策課へお持ちいただくか、情報公開センター(本庁舎2階)・市役所総合受付(本庁舎1階)・各地区センター・市民活動支援センターに設置するご意見箱へ(郵送またはファクス、メールでも受け付けます)。基本構想(案)の閲覧と意見用紙の配布は政策課およびご意見箱の設置場所で行うほか、市ホームページから印刷できます

\*いただいたご意見への個別回答は行いません。結果は市ホームページで公開します

問政策課(本庁舎2階)、☎963-9112、☎965-6433、✉ seisaku@city.koshigaya.lg.jp

### 臨時議会が開かれました

7月29日、市役所議場で臨時議会が開かれ、市長提出2議案が原案のとおり可決されました。詳しくは市議会ホームページをご覧ください。

### 9月議会が開かれています

9月定例会が9月1日から市役所議場で開かれています。日程は下表のとおりです。

|        |              |           |               |
|--------|--------------|-----------|---------------|
| 9月1日   | 開会 市長提出議案の説明 | 9月12日・13日 | 休日のため休会       |
| 2日     | 議案調査のため休会    | 14日       | 常任委員会         |
| 3日     | 市長提出議案の質疑    | 15日・16日   | 常任委員会(予備日)    |
| 4日     | 議案調査のため休会    | 17日       | 議案の討論・採決      |
| 5日・6日  | 休日のため休会      | 18日       | 市政に対する一般質問    |
| 7日～10日 | 決算特別委員会      | 19日～22日   | 休日のため休会       |
| 11日    | 常任委員会        | 23日～25日   | 市政に対する一般質問 閉会 |

問議案について…法務課☎963-9130、議会について…議事課☎963-9261



## 税・国保からのお知らせ

### 納税通知書をお送りします

| 通知書類                               | 発送日         | 対象  | 問合せ                  |
|------------------------------------|-------------|---|----------------------|
| 市県民税の納税通知書と納付書(口座振替の方には納税通知書のみ)    | 9/2<br>(水)  | ・令和2年度(2020年度)の市・県民税の年税額に変更があった方や新たに課税された方へお送りします。<br>新たにお送りする納付書でお納めください                 | 市民税課<br>☎963-9144    |
| 国民健康保険税の納税通知書と納付書(口座振替の方には納税通知書のみ) | 9/15<br>(火) | ・令和2年度(2020年度)の国民健康保険税の年税額に変更があった方や新たに国民健康保険に加入した方<br>・お支払い方法を特別徴収(年金からの差し引き)から口座振替に変更した方 | 国民健康保険課<br>☎963-9146 |

### 国民健康保険税の口座振替の手続きについて

特別徴収(年金からの差し引き)から口座振替へ変更を希望する場合は、9月30日(水)までに国民健康保険課または北部・南部出張所へお申し込みください。

第6期分から口座振替に切り替わり、特別徴収(年金からの差し引き)は12月支給分から停止となります。

〈持ち物〉 保険証、振替口座の通帳、届出印(新たに口座振替をお申し込みの方のみ)

問国民健康保険課(保険担当)(第二庁舎1階) ☎963-9146

### 国保特定健康診査・後期高齢者健康診査の集団健診を二次募集します

市では40歳~74歳の国民健康保険加入者を対象とする特定健康診査と後期高齢者医療制度加入者を対象とする後期高齢者健康診査を行っています。3密を回避するため、今年度の集団健診は予約制に変更となりました。すでに予約期間は終了しましたが、一部会場の定員に空きがありますので、二次募集をします。

〈申込み〉 予約を希望される方は右表を確認し、保険証をご用意のうえ予約専用電話(☎963-9335)へ。または下記の二次元コードから電子申請でも申し込みできます

\* 空き状況は、随時市ホームページで更新します

\* 予約は定員に達しだい終了します

\* 予約の締め切り日は、各日程の5営業日前です

問国民健康保険課 ☎963-9335



### 〈集団健診の二次募集日程・会場〉

| 日程                         | 会場        |
|----------------------------|-----------|
| 9/8(火)                     | 大相模地区センター |
| 9/9(水)・10(木)               | 南越谷地区センター |
| 9/11(金)・12(土)・14(月)        | 保健センター    |
| 9/15(火)・16(水)              | サンシティ     |
| 9/17(木)・18(金)              | 荻島地区センター  |
| 9/28(月)~30(水)              | 第1体育館     |
| 10/1(木)                    | 出羽地区センター  |
| 10/5(月)~7(水)               | 北部市民会館    |
| 10/13(火)~15(木)             | 蒲生地区センター  |
| 10/19(月)                   | 保健センター    |
| 10/21(水)                   | 新方地区センター  |
| 10/22(木)・23(金)             | 南体育館      |
| 10/24(土)・26(月)・29(木)~31(土) | 保健センター    |

### 国民健康保険税の納期限のお知らせ

令和2年度(2020年度)国民健康保険税の第4期分の納期限は9月30日(水)です。口座振替の方は残高の確認をお願いします。

問国民健康保険課(保険担当) ☎963-9146

### 市税の納付には口座振替が便利です

納期限日のたびに指定する口座から自動的に振り替えられるので便利です。

納税通知書、預・貯金通帳と口座届出印をお持ちのうえ、口座振替利用予定金融機関、収納課または北部・南部出張所でお申し込みください。

問収納課(第二庁舎3階) ☎963-9141

### 休日納税窓口を開きます

〈日時〉 9月6日(日)・20日(日)・10月4日(日)、午前9時~午後3時

〈場所〉 収納課

〈内容〉 市・県民税、固定資産税・都市計画税、軽自動車税、国民健康保険税

問収納課(第二庁舎3階) ☎963-9142

## 国民健康保険税・後期高齢者医療保険料の

### 減免申請を受け付けています

新型コロナウイルス感染症により次に掲げる事由に該当する場合は、申請により保険税(保険料)が減免されることがあります。

〈減免の対象および減免割合〉 次の①または②に該当する方

| 対象  | 減免割合              |
|---|-------------------|
| ①主たる生計維持者が死亡または重とくな傷病を負った世帯   | 全額                |
| ②事業収入、不動産収入、山林収入または給与収入(以下「事業収入等」という。)の減少が見込まれ、次のア~ウのすべてに該当する世帯<br>ア.主たる生計維持者の事業収入等のいずれかが、前年に比べて10分の3以上減少する見込みであること<br>イ.前年の所得の合計額(合計所得金額)が1,000万円以下であること<br>ウ.減少が見込まれる事業収入等以外の前年の所得の合計額が400万円以下であること | 一定の要件に応じて2割~全額を減免 |

〈申請方法〉 申請書等を郵送で下記へ。減免対象や申請書類など、詳しくは市ホームページをご覧ください

\* 新型コロナウイルスの感染拡大を防止するため、原則郵送での受け付けとします

問国民健康保険課(第二庁舎1階)

国民健康保険税について(保険担当)…☎963-9146、後期高齢者医療保険料について(後期高齢者医療担当)…☎963-9170

## 新型コロナウイルス感染症の拡大に伴う

### 越谷市独自支援策

### テイクアウト・デリバリー導入等支援事業費補助金

飲食店等がテイクアウト・デリバリーを実施した経費に対して

## 最大10万円を助成しています

9月30日までに発生した経費が対象となります。申請をお考えの方はご注意ください。

〈対象者〉 次の①~④すべてに該当する方

|                                      |
|--------------------------------------|
| ①市内で飲食業を営む中小企業者で、市内に本店を有する法人または個人    |
| ②食品衛生法に基づく「飲食店営業」または「喫茶店営業」の許可を受けている |
| ③4月1日以降にテイクアウトやデリバリーを導入または拡充した       |
| ④フランチャイズ契約による営業でない                   |

〈対象経費〉 4月1日~9月30日に、テイクアウトやデリバリーの実施に要した消耗品費、印刷製本費、広告料、人件費、委託料など

〈助成額〉 対象経費のすべて(上限10万円)

\* 消費税および地方消費税に相当する額は除きます

〈申込み〉 10月31日(土)まで(必着)に、申請書に、誓約書、営業許可書の写し、支払いの内容がわかる書類等を添えて郵送で観光課へ

\* 申請書と誓約書は市ホームページから印刷できます。また、補助制度の詳細やよくある質問も掲載しています

\* 補助制度の詳細や申請書等の郵送をご希望の方は観光課へご連絡ください

問観光課 ☎967-1325

### 9月12日(土)販売開始

## 580本限定販売 越ヶ谷宿ひやおろし

純米清酒「越ヶ谷宿」は、「食」を通じて市の魅力を発信する「しがや愛されグルメ」の認証品です。

ひやおろしとは、寒い冬に造られた新酒を蔵の中で静かに熟成させたお酒です。豊じょうの秋にふさわしい、ひやおろしならではのまろやかな味わいをご賞味ください。

〈販売金額(税込み)・本数〉

▷1,800ml…2,300円(180本)

▷720ml…1,150円(400本)

〈販売場所〉

越谷小売酒販組合加盟の酒販店やコンビニ等

問越谷小売酒販組合・高橋 ☎974-1616



## 先着順

## 特殊詐欺被害防止に役立つ

### 「通話録音機器」を無償でお貸しします

オレオレ詐欺などの特殊詐欺被害が後を絶ちません。警察官や銀行職員と偽って電話をかけ、キャッシュカードや現金をだまし取る手口が急増しています。この通話録音機器は、着信前にメッセージが流れるなど、詐欺被害防止に役立ち、悪質な電話勧誘などにも効果があります。

〈台数〉 100台(1世帯あたり1台)

〈対象〉 市内在住で65歳以上の方が居住する次の①~③に該当する世帯。①単身世帯 ②夫婦世帯 ③日中65歳以上の方のみとなる世帯

〈期間〉 原則として貸し出し日から1年

〈申込み〉 9月7日(月)~10月30日(金)に電話で下記へ。右記の二次元コードから電子申請でも申し込みできます(いずれも9月7日、午前8時30分から)

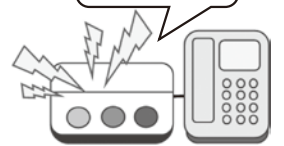
\* 機器同封の取り付けマニュアルを参考に、取り付けはご自身で行っていただきます

\* 市職員や事業者が機器の取り付けに伺うことはありません

問くらし安心課 ☎963-9156



この通話は録音されます



通話録音機器



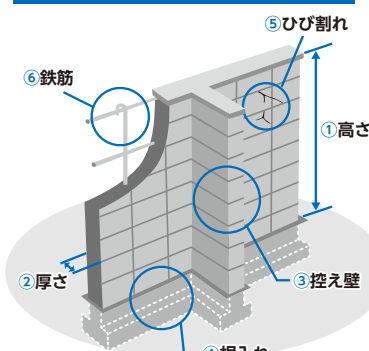
## ブロック塀等の安全点検はお済みですか

ブロック塀等が倒壊した場合、家族や通行人への被害、緊急車両の通行阻害の原因となる可能性があります。安全点検を進め、必要に応じて、専門業者等に相談するなど、適切な維持管理を行いましょう。

〈所有者へのお願い〉 点検の結果、危険性が確認された場合には、補修や撤去等をお願いします。また、補修や撤去等が完了するまでは、下記のような注意表示を塀に貼り付け、付近通行人へ注意喚起を行ってください。注意表示は、建築住宅課で配布するほか、市ホームページから印刷できます



### ブロック塀の点検のチェックポイント



出典：バンフレット「地震からわが家を守ろう」日本建築防災協会 2013.1より一部改

#### ブロック塀

- ① 塀の高さは地盤から2.2m以下か
- ② 塀の厚さは10cm以上か（塀の高さが2m超2.2m以下の場合には15cm以上）
- ③ 塀の長さ3.4m以下ごとに、塀の高さの5分の1以上突出した控え壁があるか
- ④ コンクリートの基礎があるか
- ⑤ 塀の傾き、ひび割れはないか
- （専門家に相談しましょう）
- ⑥ 塀の中に直径9mm以上の鉄筋が、縦横ともに80cm間隔以下で配筋されており、縦筋は壁頂部および基礎の横筋に、横筋は縦筋にそれぞれかぎ掛けされているか。また、基礎の根入れ深さは30cm以上か（塀の高さが1.2m超の場合）

#### 組積造の塀

- ① 塀の高さは地盤から1.2m以下か
- ② 塀の厚さは十分か
- ③ 塀の長さ4m以下ごとに、塀の厚さの1.5倍以上突出した控え壁があるか
- ④ 基礎があるか
- ⑤ 塀の傾き、ひび割れはないか
- （専門家に相談しましょう）
- ⑥ 基礎の根入れ深さは20cm以上か

問建築住宅課(本庁舎3階) ☎963-9235

## 木造住宅の簡易耐震診断を無料で実施します

建築住宅課では、木造住宅の簡易耐震診断(木造2階建て以下の一戸建て住宅が対象。建築年は問いません)を無料で随時受け付けています。また、住宅リフォーム・耐震相談・マンション管理相談なども実施しています。

問建築住宅課(本庁舎3階) ☎963-9235

## 住宅の耐震診断・耐震改修費用の一部を助成します

〈対象〉 昭和56年5月31日以前に建築された次の建物

- ①2階以下の木造一戸建て住宅
- ②3階以上で延べ面積1,000㎡以上の分譲マンション

\* その他の条件等がありますので、詳しくは建築住宅課へお問い合わせください

〈助成額〉

|        |  |
|--------|--|
| 耐震診断   | 耐震診断に要した費用の3分の2に相当する額  |
|        | ①は1戸につき5万円を上限<br>②の予備診断は10万円を上限・本診断は100万円を上限(ただし予備診断の助成を受けている場合は90万円を上限) |
| 耐震改修   | 耐震改修に要した費用の23%に相当する額(①のみ対象。1戸につき40万円を上限)                                 |
| 簡易耐震改修 | 耐震シェルターまたは防災ベッドの設置に要した費用の23%に相当する額(①のみ対象。1戸につき20万円を上限)                   |

〈申込み〉 いずれも予算が無くなりしだい終了

問建築住宅課(本庁舎3階) ☎963-9235

## 事業者の方へ

### 学校給食用物資納入業者登録申請を受け付けます

学校給食用物資のうち、食材の納入について、納入業者の登録申請を受け付けます。今回の受け付けによる有効期間は令和3年(2021年)4月1日~5年(2023年)3月31日までです。

〈申請方法〉 10月1日(木)~11月30日(月)(消印有効。土曜・日曜日、祝日を除く。午前8時30分~午後5時15分)に学校給食用物資納入業者登録申請用紙を直接給食課へ(郵送可)。申請用紙は、給食課で配布するほか、市ホームページからも印刷できます

問給食課(第二庁舎4階) ☎963-9293

### 物品販売等の競争入札参加資格審査に係る申請を受け付けます

市では令和3年度から物品、建設資材の入札参加資格審査の申請を県および電子入札共同システム参加自治体と共同で受け付けます。今回から埼玉県電子入札共同システムでの電子申請に変更となりますので手引きなどをご確認のうえ、申請してください。今回の受け付けによる有効期間は、令和3年(2021年)4月1日~5年(2023年)3月31日です。

〈対象業種〉 物品販売・印刷請負・業務委託(工事関係を除く)・賃貸借業務

〈申請方法〉 下表のとおり。埼玉県電子入札共同システムで電子申請を行い、郵送で関係書類を県入札審査課(☎330-9301さいたま市浦和区高砂3-15-1)へ

| 申請方法 | 対象                               | 期日                         |
|------|----------------------------------|----------------------------|
| 新規   | 埼玉県電子入札共同システム上で物品等の区分で登録をしていない方  | 10/19(月)~12/4(金)<br>(消印有効) |
| 更新   | 埼玉県電子入札共同システム上で物品等の区分で既に登録をしている方 | 10/5(月)~12/4(金)<br>(消印有効)  |

\* 詳しくは、9月上旬に県入札審査課ホームページに掲載する「申請の手引き」をご覧ください

問契約課 ☎963-9131

### PCB廃棄物等の保有状況の調査を行います

事業所等に設置されている、変圧器・コンデンサー・安定器には有害物質であるポリ塩化ビフェニル(PCB)が含まれている場合があります。市では、PCBの処理促進に向け、保有状況の調査を実施します。

〈調査方法〉 10月上旬から、市の委託業者から調査対象の方へ調査票を送付します。同封の返信用封筒でご回答ください。また、11月ごろから委託業者が現地訪問調査を行う場合がありますので、ご協力をお願いします

\* 本調査に関し、市職員や委託業者が金銭を要求することは一切ありません

〈調査対象者〉 市が平成29年度~令和元年度に実施したPCB廃棄物等の掘り起こし調査で未回答または不明と回答した方およびPCB廃棄物等を所有しているおそれのある方

〈委託業者〉 (株)ゼンリン

\* 10月1日(木)~令和3年(2021年)3月10日(水)でヘルプデスク(☎0120-305-501)を開設します

問産業廃棄物指導課 ☎963-9188

### 広告入り窓口封筒の無償提供(寄付)者を募集します

住民票の写しや戸籍謄抄本、課税証明書などを入れる広告入り窓口封筒の無償提供(寄付)者を募集します。

〈募集期間〉 9月1日(火)~23日(水)(必着)

〈封筒の種類〉 角2...10万3,000枚、角6...10万2,000枚

問市民課 ☎963-9152

## 令和元年度情報公開制度・個人情報保護制度の実施状況

### 情報公開制度(表1)

情報公開制度は、実施機関(市長、教育委員会など)が保有する情報(公文書)を皆さんからの請求により公開する制度です。

令和元年度の公開請求の件数は180件で、対象となった公文書数は593文書でした。部分公開を含めた公開率は98.8%です。(文書が存在しない等の理由により非公開となった23件と取下げの7件を除く)。

非公開情報に該当しないことが明らかであると認められる情報については、請求手続きによることなく、積極的に情報提供をしています。請求があったものでも、簡易迅速に対応できる場合は、請求を取り下げていただき、速やかな情報の提供に努めています。

### 個人情報保護制度(表2)

個人情報保護制度は、実施機関が保有する個人情報の開示・訂正等を本人の請求により行う制度です。実施機関が個人情報を適正に取り扱うためのルールを定めています。

元年度の開示請求の件数は39件で、対象となった公文書数は127文書でした。部分開示を含めた公開率は100%です。(文書が存在しないことにより不開示となった3件と取下げの2件を除く)。訂正等の請求はありませんでした。また、実施機関が個人情報を取り扱う事務は、元年度末で1,658件となっています。

### 審査請求

公開請求や開示請求等に対する決定に不服がある場合は、審査請求をすることができます。元年度は、5件の審査請求がありました。

\* 詳しくは情報公開センター(本庁舎2階)または市ホームページをご覧ください

問総務課 ☎963-9136

表1【情報公開制度】

実施機関別の公開請求の件数および処理状況

| 実施機関    | 請求件数 | 処理件数 | 処理状況(単位:件) |      |     |     |
|---------|------|------|------------|------|-----|-----|
|         |      |      | 公開         | 部分公開 | 非公開 | 取下げ |
| 市長      | 174  | 264  | 93         | 139  | 25  | 7   |
| 教育委員会   | 4    | 10   | 6          | 3    | 1   | 0   |
| 選挙管理委員会 | 1    | 2    | 1          | 1    | 0   | 0   |
| 土地開発公社  | 1    | 1    | 1          | 0    | 0   | 0   |
| 合計      | 180  | 277  | 101        | 143  | 26  | 7   |

表2【個人情報保護制度】

実施機関別の開示請求の件数および処理状況

| 実施機関  | 請求件数 | 処理件数 | 処理状況(単位:件) |      |     |     |
|-------|------|------|------------|------|-----|-----|
|       |      |      | 開示         | 部分開示 | 不開示 | 取下げ |
| 市長    | 36   | 41   | 15         | 21   | 3   | 2   |
| 教育委員会 | 3    | 3    | 0          | 3    | 0   | 0   |
| 合計    | 39   | 44   | 15         | 24   | 3   | 2   |

\* 上記以外の実施機関では、請求がありませんでした

\* 1件の請求で複数の文書が対象となる場合は、1件に対し複数の決定が行われることがあるため、請求件数と処理状況の合計は一致しません



## お知らせ

### 市町村振興宝くじ(ハロウィンジャンボ宝くじ等)が発売されます

ハロウィンジャンボの賞金は1等・前後賞合わせて5億円です。同時にハロウィンジャンボミニ(1等1,000万円)も発売されます。この宝くじの収益金は、市町村の住みよいまちづくりに使われます。宝くじを買う際は、県内の売り場をご利用ください。

〈発売期間〉 9月23日(水)~10月20日(火)

問(公財)埼玉県市町村振興協会 ☎048-822-5004



### 労働力調査を実施しています

総務省統計局では、都道府県を通じて、毎月労働力調査を実施しています。調査対象は、国内の全世帯の中から無作為に抽出した約4万世帯に居住する15歳以上の方です。統計調査員が調査票の記入のお願いに伺った際は、ご協力をお願いします。

問政策課 ☎963-9121

### 令和元年度(2019年度)男女共同参画の取り組み(年次報告書)を発行しました

このたび、令和元年度の取り組みをまとめた報告書を公表しました。報告書は、人権・男女共同参画推進課、各図書館(室)、各地区センターなどのほか、市ホームページからご覧になれます。詳しくは下記へ。

問人権・男女共同参画推進課(第二庁舎3階) ☎963-9113

### 農作業の車にご配慮ください

8月下旬から10月にかけて、市内では稲刈りが行われます。農作業の車は、安全のため低速で走行します。農作業の車が道路を横断しているときは早めに減速し、追い越す場合は追い越しが可能な場所で十分な間隔を保ちましょう。

問農業振興課 ☎963-9193

### 老人福祉センターゆりのき荘の一部施設の利用を休止します

東埼玉資源環境組合の設備工事に伴い、温水の供給が停止するため、お風呂の利用を休止します。

〈期間〉 9月23日(水)~10月7日(水)

問ゆりのき荘 ☎992-6601

### 敬老記念品を贈呈します

令和2年(2020年)4月2日~3年(2021年)4月1日に77歳になる方に、9月下旬から順次宅配で記念品(タオルセット)を贈呈します。

問福祉推進課 ☎963-9237



### 障がい者災害時支援バンダナを配布しています

市では、災害時に支援を必要とする障がいのある方が、災害発生時に使用することで避難するための支援や避難してからの支援を受けやすくするため、障がい者災害時支援バンダナを配布しています。災害時には、バンダナを着用している方への支援をお願いします。

〈配布場所〉 ▷18歳以上…障害福祉課 ▷18歳未満…子育て支援課(第二庁舎2階)

〈配布対象者〉 身体障害者手帳総合等級1・2級の方、療育手帳④・Aの方、精神障害者保健福祉手帳1級で未配布の方

〈費用〉 無料

問障害福祉課(第三庁舎1階) ☎963-9164、☎963-9171



配布しているバンダナ

### リチウムイオン電池などの小型充電式電池(小型二次電池)を正しく捨てましょう

ノートパソコンやスマートフォン、モバイルバッテリーなどに使われるリチウムイオン電池は、破損や変形により発熱・発火する危険性があり、取り扱いに注意が必要です。

リチウムイオン電池などの小型充電式電池を廃棄する際は、家電量販店や電気店などに設置されている「回収ボックス」に入れてください。「回収ボックス」に入れることができない場合は、必ず危険ごみ(赤色のカゴ)にお出ください。

\*回収ボックスに入れる場合は、ノートパソコンやスマートフォンなどに使われている小型充電式電池は製品から取り外してください。モバイルバッテリーに使われている小型充電式電池は、取り外さずにそのままお捨てください

\*携帯電話・スマートフォンは購入した店舗で引き取ります

問リサイクルプラザ ☎976-5375

### 第11回特別弔慰金の請求書類一式を配布しています

〈対象〉 令和2年(2020年)4月1日(基準日)において、公務扶助料や遺族年金等の受給権者がいない、次の①~⑤の順番による先順位の戦没者等遺族1人。①弔慰金受給権者 ②戦没者等の子 ③父母・孫・祖父母・兄弟姉妹(戦没者等と生計関係があり、戦没者等と氏が同じ、または遺族以外の養子でない方) ④③以外の父母・孫・祖父母・兄弟姉妹で、戦没者等の死亡当時の遺族 ⑤①~④以外の三親等内親族で、戦没者等の死亡時まで引き続き1年以上戦没者等と生計関係がある方

〈請求期間〉 5年(2023年)3月31日(金)まで

〈申請書類配布場所〉 福祉推進課

問福祉推進課(第三庁舎2階) ☎963-9320

## 10月の市民課の休日窓口は10月4日(日)です

## 令和2年国勢調査にご協力をお願いします

10月1日を基準日として、全国一斉に国勢調査が行われます。9月中旬から、調査員が皆さんのお宅に伺います。



今回の調査は、新型コロナウイルスの感染拡大を防止するため、皆さんと調査員が極力対面しない方法で行います。インターホン越しに調査の趣旨を説明し、調査票を郵便受けに入れるなどして配布します。

調査票には、世帯員(世帯)に関する全19項目の調査事項があります。

インターネットまたは調査票の郵送により回答をお願いします。

\*9月30日(水)までに調査書類が届かない場合や、追加の調査票が必要な場合(5人以上の世帯など)は、下記へご連絡ください



### 〈プライバシーは守られます〉

\*回収された調査票は、統計の集計のみに使用します

\*調査員には統計法による守秘義務が課せられています

問政策課 ☎963-9121

## 家でできる簡単な介護予防体操を紹介しています

~越谷リセット&ステップ体操~



新型コロナウイルス感染予防のため、家で過ごす時間が長くなっている高齢の方を対象とした、介護予防体操の動画を作成しました。右記の二次元コードから動画配信サイトYouTubeの越谷市公式チャンネルでご覧いただけます。

越谷リセット体操…日頃の疲れや姿勢の悪化をリセットします

越谷ステップ体操…転倒予防を目的として足の筋力強化、俊敏性の強化を図ります

問地域包括ケア推進課(第二庁舎1階) ☎963-9163

## 農家直営の体験農園で野菜作りを始めてみませんか



ファミリー農園は、市が開設認定した農家直営の体験農園です。農家の方の指導を受けながら野菜づくりができるので、初めての方も安心です。下記のとおり利用者を募集していますので、ぜひご利用ください。

| 面積  | 区画数 | 使用料<br>(9月~令和3年(2021年)2月)       |
|-----|-----|---------------------------------|
| 15㎡ | 5   | 1万900円                          |
| 20㎡ |     | 1万4,400円                        |
| 30㎡ |     | 2万400円                          |
| 30㎡ |     | 7,500円から<br>*セミプロ区画(水利用可、農機具自前) |

〈所在地〉 東町5-232

〈設備〉 休憩施設・駐車場・トイレ完備、農機具無料貸し出しあります。詳しくはファミリー農園ホームページ(<http://www.familynouen.com/>)をご覧ください

〈申込み〉 電話で下記へ

問ファミリー農園・松澤 ☎080-5088-9750



## 令和3年(2021年)4月1日採用 市職員を募集します

\*人数は採用予定人数です

### 【試験区分Ⅱ】

| 職種  | 人数    | 受験資格   |
|---|-------|--|
| 事務職員(福祉)  | 10人程度 | 昭和60年4月2日以降に生まれた方で、次の①・②のいずれかに該当する方。①社会福祉士資格(見込み不可)を有する ②精神保健福祉士資格(見込み不可)を有する              |
| 事務職員(民間企業等職務経験者対象)  |       | 民間企業等の職務経験が3年以上(※1)ある方で、昭和60年4月2日以降に生まれた方  |
| 技術職員(民間企業等職務経験者対象)  | 若干名   | 民間企業等で、建築、土木、機械、電気、化学等に関する職務経験が3年以上(※1)ある方で、昭和60年4月2日以降に生まれた方                              |
| (※1)令和2年(2020年)8月31日現在。なお、民間企業等の常勤の従業員(常勤社員と同じ勤務形態の場合の契約社員・派遣社員等を含む)または自営業者等として、同一の企業等に6カ月以上継続して就業していた期間(休職等で休んでいた期間を除く)が該当し、同一期間内に複数の企業等で就業していた場合は、いずれか一方の経験に限ります  |       |  |
| 保育士(実務経験者対象)  | 若干名   | 保育士資格(見込み不可)を有し、保育士、幼稚園教諭または保育教諭としての実務経験が3年以上(※2)ある方で、昭和55年4月2日～平成3年4月1日に生まれた方             |
| (※2)令和2年(2020年)8月31日現在。なお、児童福祉法第7条第1項に規定する児童福祉施設の保育士、学校教育法第1条に規定する幼稚園の幼稚園教諭、または就学前の子どもに関する教育、保育等の総合的な提供の推進に関する法律第2条第6項に規定する認定こども園の保育教諭・幼稚園教諭・保育士が該当し、正職員(常勤職員と同様の勤務形態[おむね週4分の3以上勤務]の場合の非常勤・アルバイト等を含む)として、同一の施設等に6カ月以上継続して就業していた期間(休職等で休んでいた期間を除く)とします。ただし、同一期間内に複数の施設等で就業していた場合は、いずれか一方の経験に限ります |       |  |
| 看護師   | 若干名   | 看護師免許(見込み可)を有し、昭和55年4月2日以降に生まれた方   |
| 保健師   |       | 保健師免許(見込み可)を有し、昭和60年4月2日以降に生まれた方   |
| 獣医師   |       | 獣医師免許(見込み可)を有し、昭和60年4月2日以降に生まれた方   |
| 現業職員  |       | 次の①～③のいずれかに該当する方。①昭和60年4月2日以降に生まれた ②大型自動車免許を有し、昭和60年4月2日以降に生まれた ③調理師免許を有し、昭和60年4月2日以降に生まれた |

【第1次試験日】 10月18日(日)(教養・作文試験)  
 【申込み方法・期間】 郵 送:9月11日(金)まで(消印有効)  
 電子申請:9月4日(金)、午後5時まで

\*募集要項を確認のうえ、申し込み手続きを行ってください。募集要項は、人事課、市役所総合受付、北部・南部出張所、パスポートセンター、保健センター、越谷市保健所、産業雇用支援センター、各地区センターで配布するほか、市ホームページから印刷できます

問人事課(本庁舎2階) ☎963-9132

## — 市の会計年度任用職員の登録を受け付けています —

### 学童保育補助指導員

|         |  |
|---------|--|
| 対象      | 高等学校等卒業(見込み可)以上の方  |
| 勤務場所/内容 | 市内学童保育室のいずれか/小学生の保育補助業務  |
| 勤務日時    | ①月曜～金曜日(月2回程度土曜日勤務あり)、午後1時～7時(学校休業日は午前8時～午後7時のうち6時間の交替勤務)<br>②月曜～金曜日、午後3時～6時 |
| 時給/社会保険 | 1,153円/①加入あり②加入なし  |

【申込み】 写真を貼った市販の履歴書を直接下記へ

問青少年課(第二庁舎2階) ☎963-9158

## 令和3年(2021年)4月1日採用 市立病院職員を募集します

### 助産師・看護師

|      |                                       |
|------|---------------------------------------|
| 対象   | 助産師または看護師免許(見込み可)を有し、二交代または三交代勤務が可能な方 |
| 試験日  | 10月24日(土)                             |
| 選考方法 | 作文・面接試験                               |

### 臨床検査技師

|      |                                  |
|------|----------------------------------|
| 対象   | 応募職種免許(見込み可)を有し、平成元年4月2日以降に生まれた方 |
| 試験日  | 10月24日(土)                        |
| 選考方法 | 学科・作文・面接試験                       |

【申込み】 9月18日(金)～10月2日(金)(消印有効)に、写真を貼った指定の履歴書、応募職種免許の写し等を特定記録が簡易書留で郵送または直接市立病院庶務課へ(土曜・日曜日、祝日を除く。午前8時30分～午後5時15分)

\*詳しくは募集要項をご覧ください。募集要項は、市立病院庶務課、市役所総合受付、人事課(市役所本庁舎2階)で配布するほか、市立病院ホームページから印刷できます

問市立病院庶務課(☎343-8577東越谷10-32) ☎965-4562

## 募集

### 日光街道越ヶ谷宿 宿場まつりキャラクターのぬりえ作品コンテストの作品を募集します

例年、宿場まつりでは、早かごレース等の催しを開催し、多くの方が参加してきましたが、令和2年(2020年)は新型コロナウイルス感染症対策のため、早かごレース等は行わず、ぬりえ作品コンテストのみ実施します。

【内容】 宿場まつりキャラクターのぬりえ用紙に色を塗ってご応募ください。優秀作品は、CAFE803等で掲示するほか、賞品を贈呈します。用紙は9月10日(木)から越谷商工会議所、ガーヤちゃんの蔵屋敷、CAFE803などで配布するほか、越ヶ谷TMOホームページ(<https://www.koshigaya-tmo.org/>)(右記の二次元コードからもアクセスできます)または市ホームページから印刷できます



みんなの応募を待ってるよ



【応募方法】 10月30日(金)まで(必着)に、住所・氏名・電話番号を記入し、用紙配布場所に設置する回収箱へ

問越谷商工会議所宿場まつり事務局 ☎966-6111

### 自衛官を募集します

| 種目          | 対象         | 申込み        |
|-------------|------------|------------|
| 自衛官候補生      | 18歳以上33歳未満 | 通年         |
| 一般曹候補生      | 18歳以上33歳未満 | 9月10日(木)まで |
| 航空学生(海上自衛隊) | 18歳以上23歳未満 |            |
| 航空学生(航空自衛隊) | 18歳以上21歳未満 |            |

\*詳しくは下記へお問い合わせください

問自衛隊朝霞地域事務所 ☎048-466-4435

### シルバー人材センター入会説明会の参加者を募集します

| 開催日                   | 時間                       | 会場           |
|-----------------------|--------------------------|--------------|
| 9月 7日(月)<br>10月 8日(木) | 午前9時30分～正午               | 中央市民会館5階     |
| 9月11日(金)<br>10月13日(火) | 午後1時30分～4時<br>午前9時30分～正午 | 産業雇用支援センター4階 |

【内容】 活力ある高齢社会を目指し、高齢者の多様な就業・社会参加の促進を図り、地域社会に貢献する。参加者には粗品を進呈  
 【対象】 市内在住の健康で働く意欲のある60歳以上の方  
 【申込み】 事前に電話で下記へ



会員家事研修の様子

問越谷市シルバー人材センター ☎967-4311

### 住民等による高齢者への支えあい活動等を行う団体を募集します

【内容】 高齢の独り暮らしや高齢夫婦のみの世帯が増える中で、高齢者が抱えるちょっとした困りごと(掃除・買い物・話し相手など)に対して、地域で支える活動を行う団体に対し、活動における事業費の一部を補助します。募集団体数・補助額は下表のとおりです。詳しくは地域包括ケア推進課へお問い合わせいただくか、市ホームページをご覧ください

| 活動内容   | 募集数  | 補助限度額(年額)                      |
|--------|------|--------------------------------|
| 支えあい活動 | 26団体 | 運営経費3万円または12万円<br>*実施規模に応じて    |
| 通いの場   | 9団体  | ①立ち上げ経費4万円(初年度のみ)<br>②運営経費10万円 |

【対象】 市内で活動する住民ボランティア等で構成され、高齢者のうち、介護保険制度の要支援1・2と基本チェックリストによる事業対象者に対して、支えあい活動などを行う団体

【申込み】 9月1日(火)～10月9日(金)に直接下記へ

問地域包括ケア推進課(第二庁舎1階) ☎963-9187

### 障害者の日記念事業「第41回ふれあいの日」参加団体を募集します

「ふれあいの日」は、1981年の国際障害者年を契機に、障がい者福祉に対する理解の促進を図り、障がいのある人もない人も共に生きる地域社会を実現することを目的に、毎年6月の第1日曜日に開催しています。

【日時】 令和3年(2021年)6月6日(日)

【内容】 舞台での発表や作品等の展示のほか、各団体の授産品の販売やバザー、模擬店の出展等

【申込み】 9月11日(金)までに電話またはファクスで下記へ

問障害者福祉センターこばと館 ☎966-6633、☎966-4515

### 埼玉県県政サポーターを募集します

【内容】 インターネットアンケートに回答して県政に参加。アンケート回答で一定ポイントに達した方へ図書カードを進呈(抽選)

【対象】 満16歳以上で県ホームページの閲覧やメールの利用が日本語のできる方(議員、首長、常勤の埼玉県職員は除く)

【申込み】 県ホームページから申し込み

問県広聴広報課 ☎048-830-2850



# 復刻版 教えてキク姉さん

## こしがや探検隊

リサイクルプラザ

**キク姉さん** あら、2人とも。何を作っているの？  
**コバトちゃん** コバトちゃんに新聞紙のエコバッグの作り方を教えてもらってたんだよ。…よし、できた！  
**キク姉さん** わあ、とても上手ね！コバトちゃん、どうして作り方を知っているの？  
**コバトちゃん** リサイクルプラザで教えてもらったの。

**コバトちゃん** そうそう、ロビーにいっぱい家具が並んでいて、家具屋さんみたいだったよ。  
**コバトちゃん** えっと…市内で回収されたびん、缶、燃えないごみ、粗大ごみ、だっただけ。  
**キク姉さん** 正解！リサイクルプラザの資源化施設では、それらを破碎・選別して、もう一度新しい製品として生まれ変わることができるようになるのよ。

**コバトちゃん** えへへ。リサイクルプラザのことなら、何でも聞いてくれるよ。  
**コバトちゃん** えへへ。リサイクルプラザのことなら、何でも聞いてくれるよ。  
**コバトちゃん** えへへ。リサイクルプラザのことなら、何でも聞いてくれるよ。

**コバトちゃん** 僕も見たよ！飲んだことがあるジュースや栄養ドリンクのびんが流れてきておもしろかったな。  
**キク姉さん** いろいろな種類のびんを手作業で分けられないといけないから大変だね。ちなみに、びんの選別やごみピットの様子が見学できるのは、リサイクルプラザの資源化施設ね。ほかにも燃えないごみなどの収集を行っている業務施設と、ごみやリサイクルについて学ぶことができる啓発施設があるのよ。啓発施設では新聞紙のエコバッグ作りができたわ。  
**コバトちゃん** 見学に行ったこと、前よりもごみの分別に気をつけるようになったよ。ペットボトルを捨てる時に、ラベルとふたを分けるのよ。

**コバトちゃん** そうなんだ！  
**コバトちゃん** そうなんだ！  
**コバトちゃん** そうなんだ！

**コバトちゃん** そうなんだ！  
**コバトちゃん** そうなんだ！  
**コバトちゃん** そうなんだ！

**講座・教室**  
**◆手話奉仕員養成講習会基礎編**  
 10月6日(金)・令和3年(2021年)3月23日の毎週火曜日、午前10時～正午(全23回) 関障害者福祉センターこぼと館  
**◆こしがや市民法律教室**  
 10月10日(土)、午後1時30分～3時30分 関中央市民会館5階第4・6会議室  
**◆市民音楽養成講座**  
 11月13日(金)・令和3年(2021年)3月25日(木)▽太鼓コース：11月6日(金)～3月19日(金)。いずれも午後2時～3時(全10回)。詳しくは市ホームページまたは各地区センター等に設置のチラシをご覧ください。関こしがや音楽堂 関各コース10人(抽選) 関各コース2万円(10回分。別途教材費あり) 9月15日(火)までに電話で下記へ。定員に満たない場合は25日(金)まで受け付けます。

**◆生涯スポーツ講座**  
 関市内在住・在勤で16歳以上の方(学生は除く) 関無料 関タオル、室内用運動靴、ヨガマット(種別) 関9月27日(日)、午後1時30分～4時30分 関第2体育館 関飛ばせる工作。「3密」を避ける遊び方を工夫から見つける 関市内在住・在勤・在学の方 関200円 関室内用運動靴、タオル、水筒 関9月17日(木)まで 電話で下記へ 関青少年課 ☎96319308

| 日程  | 会場     | 種目            |
|---|--------|---------------|
| 9/7(月)・14(月)・28(月)・10/5(月)・10:00～11:30          | 北 体育館  | バドミントン        |
| ①9/16(水)・23(水) ②9/30(水)・10/7(水) いずれも10:00～11:30 | 南 体育館  | ①ヨーガ ②ラジボール卓球 |
| ①9/10(木)・17(木)・24(木) ②10/1(木) いずれも13:30～15:00   | 第1 体育館 | ①太極拳 ②ヨーガ     |
| 9/11(金)・18(金)・25(金)・10:00～11:30                 | 西 体育館  | ビーチボール        |

**◆障がい者スポーツ教室(知的)**  
 10月6日(火)・13日(火)・20日(火)、午後1時30分～3時(全3回) 関第2体育館 関レクリエーションスポーツ等 関市内在住で知的障がいのある18歳以上の方20人 関無料 関9月3日(火)、午前9時から電話またはファクスで下記へ 関スポーツ振興課 ☎96319284、関965115954

**認知症を正しく理解しましょう 認知症サポーター養成講座を開催します**  
 〈日時・場所・対象・申込み〉 下表のとおり  
 〈内容〉 認知症の理解と対応、予防方法など。初めて受講する方には認知症サポーター(認知症の方やそのご家族の応援者)としてオレンジリングを配布します  
 〈費用〉 無料  
 〈持ち物〉 筆記用具  
 〈申込み〉 9月8日(火)、午前9時から電話で各申し込み先へ

| 日時                   | 場所             | 対象           | 申込み   |
|----------------------|----------------|--------------|---|
| 9/18(金)、午前10時～11時30分 | 出羽地区センター       | 市内在住・在勤の方40人 | 地域包括支援センター出羽 ☎985-3303(土曜・日曜日、祝日を除く。午前9時～午後5時)        |
| 9/24(木)、午後2時30分～4時   | 越ヶ谷地区センター大会議室  | 市内在住・在勤の方35人 | 地域包括支援センター越ヶ谷 ☎966-1851(土曜・日曜日、祝日を除く。午前8時30分～午後5時15分) |
| 9/29(火)、午後1時30分～3時   | 新方地区センター多目的ホール | 市内在住・在勤の方50人 | 地域包括支援センター新方 ☎977-3310(土曜・日曜日、祝日を除く。午前9時～午後6時)        |

関地域包括ケア推進課 ☎963-9163

**◆第56回越谷市元日マラソン大会**  
 令和3年(2021年)1月1日(祝) 関スポーツ振興課 ☎96319284  
**◆応急手当講習会**  
 9月27日(日) 関消防署 ☎97410136  
**◆第65回市民体育祭**  
 10月10日(土)▽中央大会：11月1日(日)▽市内駅伝競走大会・地区対抗市内駅伝競走大会：12月6日(日) 関越谷市市民体育祭

**◆子育て支援講座**  
 10月27日(日)、午後1時30分～4時30分 関第2体育館 関飛ばせる工作。「3密」を避ける遊び方を工夫から見つける 関市内在住・在勤・在学の方 関200円 関室内用運動靴、タオル、水筒 関9月17日(木)まで 電話で下記へ 関青少年課 ☎96319308

**◆生涯スポーツ講座**  
 関市内在住・在勤で16歳以上の方(学生は除く) 関無料 関タオル、室内用運動靴、ヨガマット(種別) 関9月27日(日)、午後1時30分～4時30分 関第2体育館 関飛ばせる工作。「3密」を避ける遊び方を工夫から見つける 関市内在住・在勤・在学の方 関200円 関室内用運動靴、タオル、水筒 関9月17日(木)まで 電話で下記へ 関青少年課 ☎96319308

**◆第24回がやがやウォーク**  
 10月25日(日)、▽8コース：午前8時30分受け付け▽5コース：午前8時50分受け付け 関雨天決行 関二社 越谷市観光協会スタート・ゴール 関市内在住・在勤・在学の方100人(各コース合計) 関無料、参加費あり 関9月1日(火)～25日(金)に電話で下記へ 関スポーツ振興課 ☎96319284、関965115954

**こしがや平和フォーラム2020**  
 越谷市平和都市宣言を踏まえて、戦争の悲惨さや平和の尊さを後世に伝えるため、今年度も平和フォーラムを開催します。  
**平和講演会**  
 10月4日(日)、午後1時開場、1時30分開演 関サンシティ小ホール 関講演「後世に伝える戦争の悲惨さ」 関9月29日(火)・10月4日(日) 関総務課 ☎96319140

**久伊豆神社の社叢とアリタキ植物園を見学しよう!**  
 越ヶ谷久伊豆神社は、創建された年代は不詳ですが、平安中期から信仰を集める神社です。境内には県指定文化財の樹齢300年を超えるフジの古木などがあります。また、越ヶ谷アリタキ植物園は、市に寄贈された故有瀧龍雄さんの植物園を整備し、新たに市の植物園として開園したものです。園内には暖温帯性の樹木を中心に約320種、約1000本の樹木が植えられています。希少な草花や野

に語り継ぐ私の戦争体験(入場体験から)。講師は女優の松島トモ子さん 関240人 関無料 関当日会場へ  
**平和展「物語が伝える戦争の悲惨さ」**  
 9月29日(火)・10月4日(日) 関総務課 ☎96319140

**◆第73回越谷市民ゴルフ大会**  
 10月22日(木) 関生涯学習課 ☎96319283  
**◆敬老会**  
 9月20日(日)・21日(祝) 関福祉推進課 ☎96319320  
**◆令和2年度こしがや市民大学 第1期**  
 10月11日(月) 関生涯学習課 ☎96319283

**◆子育て支援講座**  
 10月27日(日)、午後1時30分～4時30分 関第2体育館 関飛ばせる工作。「3密」を避ける遊び方を工夫から見つける 関市内在住・在勤・在学の方 関200円 関室内用運動靴、タオル、水筒 関9月17日(木)まで 電話で下記へ 関青少年課 ☎96319308

**◆生涯スポーツ講座**  
 関市内在住・在勤で16歳以上の方(学生は除く) 関無料 関タオル、室内用運動靴、ヨガマット(種別) 関9月27日(日)、午後1時30分～4時30分 関第2体育館 関飛ばせる工作。「3密」を避ける遊び方を工夫から見つける 関市内在住・在勤・在学の方 関200円 関室内用運動靴、タオル、水筒 関9月17日(木)まで 電話で下記へ 関青少年課 ☎96319308

**◆第24回がやがやウォーク**  
 10月25日(日)、▽8コース：午前8時30分受け付け▽5コース：午前8時50分受け付け 関雨天決行 関二社 越谷市観光協会スタート・ゴール 関市内在住・在勤・在学の方100人(各コース合計) 関無料、参加費あり 関9月1日(火)～25日(金)に電話で下記へ 関スポーツ振興課 ☎96319284、関965115954

**こしがや平和フォーラム2020**  
 越谷市平和都市宣言を踏まえて、戦争の悲惨さや平和の尊さを後世に伝えるため、今年度も平和フォーラムを開催します。  
**平和講演会**  
 10月4日(日)、午後1時開場、1時30分開演 関サンシティ小ホール 関講演「後世に伝える戦争の悲惨さ」 関9月29日(火)・10月4日(日) 関総務課 ☎96319140

**久伊豆神社の社叢とアリタキ植物園を見学しよう!**  
 越ヶ谷久伊豆神社は、創建された年代は不詳ですが、平安中期から信仰を集める神社です。境内には県指定文化財の樹齢300年を超えるフジの古木などがあります。また、越ヶ谷アリタキ植物園は、市に寄贈された故有瀧龍雄さんの植物園を整備し、新たに市の植物園として開園したものです。園内には暖温帯性の樹木を中心に約320種、約1000本の樹木が植えられています。希少な草花や野

に語り継ぐ私の戦争体験(入場体験から)。講師は女優の松島トモ子さん 関240人 関無料 関当日会場へ  
**平和展「物語が伝える戦争の悲惨さ」**  
 9月29日(火)・10月4日(日) 関総務課 ☎96319140

**◆子育て支援講座**  
 10月27日(日)、午後1時30分～4時30分 関第2体育館 関飛ばせる工作。「3密」を避ける遊び方を工夫から見つける 関市内在住・在勤・在学の方 関200円 関室内用運動靴、タオル、水筒 関9月17日(木)まで 電話で下記へ 関青少年課 ☎96319308

**◆生涯スポーツ講座**  
 関市内在住・在勤で16歳以上の方(学生は除く) 関無料 関タオル、室内用運動靴、ヨガマット(種別) 関9月27日(日)、午後1時30分～4時30分 関第2体育館 関飛ばせる工作。「3密」を避ける遊び方を工夫から見つける 関市内在住・在勤・在学の方 関200円 関室内用運動靴、タオル、水筒 関9月17日(木)まで 電話で下記へ 関青少年課 ☎96319308

**◆障がい者スポーツ教室(知的)**  
 10月6日(火)・13日(火)・20日(火)、午後1時30分～3時(全3回) 関第2体育館 関レクリエーションスポーツ等 関市内在住で知的障がいのある18歳以上の方20人 関無料 関9月3日(火)、午前9時から電話またはファクスで下記へ 関スポーツ振興課 ☎96319284、関965115954

**こしがや平和フォーラム2020**  
 越谷市平和都市宣言を踏まえて、戦争の悲惨さや平和の尊さを後世に伝えるため、今年度も平和フォーラムを開催します。  
**平和講演会**  
 10月4日(日)、午後1時開場、1時30分開演 関サンシティ小ホール 関講演「後世に伝える戦争の悲惨さ」 関9月29日(火)・10月4日(日) 関総務課 ☎96319140

**久伊豆神社の社叢とアリタキ植物園を見学しよう!**  
 越ヶ谷久伊豆神社は、創建された年代は不詳ですが、平安中期から信仰を集める神社です。境内には県指定文化財の樹齢300年を超えるフジの古木などがあります。また、越ヶ谷アリタキ植物園は、市に寄贈された故有瀧龍雄さんの植物園を整備し、新たに市の植物園として開園したものです。園内には暖温帯性の樹木を中心に約320種、約1000本の樹木が植えられています。希少な草花や野

に語り継ぐ私の戦争体験(入場体験から)。講師は女優の松島トモ子さん 関240人 関無料 関当日会場へ  
**平和展「物語が伝える戦争の悲惨さ」**  
 9月29日(火)・10月4日(日) 関総務課 ☎96319140

に語り継ぐ私の戦争体験(入場体験から)。講師は女優の松島トモ子さん 関240人 関無料 関当日会場へ  
**平和展「物語が伝える戦争の悲惨さ」**  
 9月29日(火)・10月4日(日) 関総務課 ☎96319140

**◆子育て支援講座**  
 10月27日(日)、午後1時30分～4時30分 関第2体育館 関飛ばせる工作。「3密」を避ける遊び方を工夫から見つける 関市内在住・在勤・在学の方 関200円 関室内用運動靴、タオル、水筒 関9月17日(木)まで 電話で下記へ 関青少年課 ☎96319308

**◆生涯スポーツ講座**  
 関市内在住・在勤で16歳以上の方(学生は除く) 関無料 関タオル、室内用運動靴、ヨガマット(種別) 関9月27日(日)、午後1時30分～4時30分 関第2体育館 関飛ばせる工作。「3密」を避ける遊び方を工夫から見つける 関市内在住・在勤・在学の方 関200円 関室内用運動靴、タオル、水筒 関9月17日(木)まで 電話で下記へ 関青少年課 ☎96319308

**◆障がい者スポーツ教室(知的)**  
 10月6日(火)・13日(火)・20日(火)、午後1時30分～3時(全3回) 関第2体育館 関レクリエーションスポーツ等 関市内在住で知的障がいのある18歳以上の方20人 関無料 関9月3日(火)、午前9時から電話またはファクスで下記へ 関スポーツ振興課 ☎96319284、関965115954

**こしがや平和フォーラム2020**  
 越谷市平和都市宣言を踏まえて、戦争の悲惨さや平和の尊さを後世に伝えるため、今年度も平和フォーラムを開催します。  
**平和講演会**  
 10月4日(日)、午後1時開場、1時30分開演 関サンシティ小ホール 関講演「後世に伝える戦争の悲惨さ」 関9月29日(火)・10月4日(日) 関総務課 ☎96319140

**久伊豆神社の社叢とアリタキ植物園を見学しよう!**  
 越ヶ谷久伊豆神社は、創建された年代は不詳ですが、平安中期から信仰を集める神社です。境内には県指定文化財の樹齢300年を超えるフジの古木などがあります。また、越ヶ谷アリタキ植物園は、市に寄贈された故有瀧龍雄さんの植物園を整備し、新たに市の植物園として開園したものです。園内には暖温帯性の樹木を中心に約320種、約1000本の樹木が植えられています。希少な草花や野

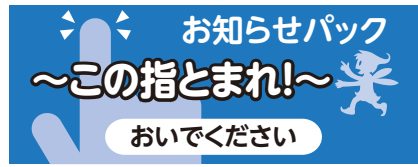
に語り継ぐ私の戦争体験(入場体験から)。講師は女優の松島トモ子さん 関240人 関無料 関当日会場へ  
**平和展「物語が伝える戦争の悲惨さ」**  
 9月29日(火)・10月4日(日) 関総務課 ☎96319140

に語り継ぐ私の戦争体験(入場体験から)。講師は女優の松島トモ子さん 関240人 関無料 関当日会場へ  
**平和展「物語が伝える戦争の悲惨さ」**  
 9月29日(火)・10月4日(日) 関総務課 ☎96319140



掲載している情報は、8月27日現在のものです。新型コロナウイルスの感染拡大を防止するため、活動が中止または変更になる場合があります。掲載内容について詳しくは、各団体の問い合わせ先にお問い合わせください。

\*新型コロナウイルスの感染拡大を防止するため、施設等の利用時はマスクの着用をお願いします



◆第48回越谷美術協会公募展を中止します

10月14日(水)~18日(日)の5日間、サンシティ展示ホールで開催を予定していましたが、新型コロナウイルス感染拡大防止のため、中止となりました。

来年度以降も開催を予定していますので今後とも越谷美術協会へのご支援をよろしくをお願いします。 問越谷美術協会事務局・山崎 ☎976-8058

◆ギター弦の会 コロナ従事者のためのチャリティコンサート

時10月2日(金)、午後2時30分開演 場サンシティ小ホール 内パプリカ、コーヒールンバ、想いでのソレツアアラほか 費無料 問当日会場へ 問ギター弦の会・眞島 ☎977-8866

◆創立32周年・第10回越谷声楽アンサンブル演奏会

時10月3日(土)、午後1時開場、2時開演 場田園ホール・エローラ(松伏町ゆめみ野東3-14-6) 内パレストーリーナ、ビクトリのミサをアカペラで歌う 費無料 問事前に電話で下記へ 問越谷声楽アンサンブル・山崎 ☎090-9105-5548

◆第28回新大正琴チャリティコンサート

時9月11日(金)、午後1時開演 場サンシティ大ホール 内パプリカ、

天城越え、恋人よ、時代ほか全32曲。大正琴にバイオリン、チェロ、ギターも加わったオーケストラ風演奏会 費無料。いただいた募金はコロナ医療福祉支援基金として送金します 問当日会場へ 問新大正琴愛好会・加藤 ☎974-1689

◆越谷テニスフェスタ(ビギナーズゲーム大会)

時10月18日(日)、午前9時~午後3時 場しらこぼと運動公園テニスコート 内小学1年~3年生親子チーム戦、小学4年~6年生親子チーム戦、初級・初中級程度の男女ダブルス、中級以上のミックスタブルス 問市内在住・在勤・在学の方 費無料 問9月1日(火)~30日(水)にメールで下記へ。詳しくは越谷市テニス協会ホームページ(https://kta2017.com)をご覧ください 問越谷市テニス協会・有田 ☎080-3403-9361、E:koshigayasitkyoukai@yahoo.co.jp



◆えん罪狭山事件パネル展 57年の訴え

時10月2日(金)~4日(日)、午前9時30分~午後5時(2日は午後1時30分から、4日は午後3時まで) 場サンシティ小ホールギャラリー 内10月4日、午後3時30分からサンシティ視聴覚室で「石川一雄さんを支える埼玉東部市民の会」の定期総会を開催します 費無料 問当日会場へ 問石川一雄さんを支える埼玉東部市民の会・益子 ☎966-7099

市民活動支援センター ななサポしがやの催し

特に記載のない場合、費無料 場申問市民活動支援センター「ななサポしがや」☎969-2750

◆ぽっぽひろば

時9月26日(土)、午前10時~11時

10分 内絵本の読み聞かせ・わらべうた遊び・絵本に関するお話など

◆CaféTOMO楽しい介護実践中

時9月12日(土)、午前10時~正午 内現在介護中の講師から楽しい介護の実践法を聞いて試してみよう 問25人

◆CaféTOMOなんでもリメイク

時9月16日(水)、午後1時30分~3時30分 内講師からリメイクの話聞き、リメイクするアイデアを出し合ひましょう。プチ製作あり 問25人

男女共同参画支援センター ほっと越谷の催し

特に記載のない場合、費無料 場申問男女共同参画支援センター「ほっと越谷」☎970-7411(月曜日、祝日休所)

◆男女共同参画セミナー「ウィズコロナの今、私たちの暮らしから考えるSDGs(持続可能な開発目標)」

①講座「カードゲームでSDGsを学ぼう!」時10月11日(日)、午前10時~午後1時 内SDGsを体感できるカードゲームで持続可能な開発目標について学びます。講師はSDGsカードゲーム公認ファシリテーター 内テーマに関心がある方30人

②学習会「身近な社会問題から私たちにできることを考えよう!」時10月21日(水)、午後2時~3時30分または10月29日(木)、午後6時30分~8時 内SDGsと新型コロナについて話し合ひます 内①に参加した方各回5人

\*①のみ1歳6カ月~就学前のお子さんの保育あり。保育の申し込みは10月2日(金)まで

◆審議会等における女性の登用推進のための講座「あなたの声が暮らしを変える」

①女性の声を活かした地域づくり~実例から「次の一歩」をみつつけよう時10月3日(土)、午後2時~4

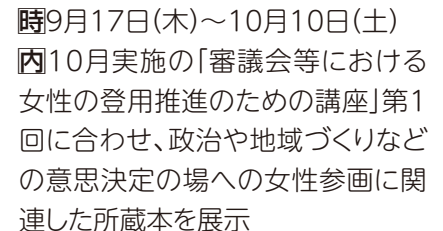
時 内女性の活躍が地域づくりに生かされた事例から次に踏み出す一歩を考える。講師は宇都宮大学地域デザイン科学部准教授の石井大朗さん 内20人(女性優先) ②審議会に行こう...時場未定 内審議会傍聴 内①に参加した方(女性優先)

\*①・②とも1歳6カ月~就学前のお子さんの保育あり。①の保育の申し込みは9月24日(木)まで。②の申し込みについて、詳しくは男女共同参画支援センター「ほっと越谷」へお問い合わせください

◆ブックフェア「女性の声で暮らしを変える」

時9月17日(木)~10月10日(土) 内10月実施の「審議会等における女性の登用推進のための講座」第1回に合わせ、政治や地域づくりなどの意思決定の場への女性参画に関連した所蔵本を展示

過去のブックフェアの様子



◆家庭における固定的な役割分担意識の解消に関する講座「がんばりすぎない子育て~心を軽くする子どもとの関わり方~」

時10月10日(土)、午前10時~11時30分 内スウェーデンの子育てからヒントを得たポジティブ・ディシプリン(肯定的しつけ)の入門講座。講師は地域で子育て支援に取り組む(一社)ママリングス代表で看護師の落合香代子さん 内未就学のお子さんの保護者および妊娠中の方8組 問9月1日(火)、午前10時から

\*1歳6カ月~就学前のお子さんの保育あり。保育の申し込みは10月1日(木)まで。同室保育もできます

読者クイズ

リチウムイオン電池を廃棄する際「回収ボックス」に入れられない場合はどのように廃棄するでしょうか。 答えは今号の中にあります。

応募方法

9月14日(月)まで(消印有効)に、はがきにクイズの答え・郵便番号・住所・氏名(ふりがな)・年齢を書いて、広報広聴課「広報しがや読者クイズ」まで。正解者の中から10人(抽選)の方に記念品をお送りします。当選者の発表は、記念品の発送をもって代えさせていただきます。なお、個人情報は記念品の発送と広報紙面の質の向上を目的とした調査・分析にのみ使用します。 問広報広聴課 ☎963-9117

入学準備金をお貸しします

内容 貸し付け額は、高校等50万円以内、大学等80万円以内。返済は卒業後6カ月据え置き、5年以内の年賦または半年賦で返済。無利子 対象 市内在住で入学資金にお困りの、令和3年(2021年)4月に高校や大学等に入学予定のお子さんの保護者(申込み) 1回目は10月1日(木)、2回目は10月15日(火)、3回目は10月29日(月)。貸付申請書、家庭調査書、在学または出身校の学校長の推薦書等を直接教育総務課へ。申請書等は左記で制度説明のうえ配布します 問教育総務課(第二庁舎4階) ☎963-119280

令和3年度 就学予定者健康診断を実施します

〔実施日〕 10月~11月の指定された期日

〔会場〕 指定された市内各小学校

〔対象者〕 市内在住(令和2年(2020年)8月31日現在)で平成26年4月2日~27年4月1日生まれのお子さん。9月1日以降に転入・転出・市内で転居した方は、学務課へお問い合わせください

〔持ち物〕 就学時健康診断通知書、健康チェックカード、補問票(9月上旬に発送予定)、お子さんおよび保護者用の上履き、履物を入れるビニール袋、筆記用具・お子さんのハンカチ、マスク

\*会場では、新型コロナウイルス感染症予防のため、マスクの着用をお願いします 問学務課 ☎963-119294



## 就職・創業

### 就職支援セミナー(金曜講座)

時10月9日(金)：志望動機が書ける！求人票の見方 10月23日(金)：短所を長所に変える！自己PRの作り方。いずれも午前10時～正午 園産業雇用支援センター4階会議室 園市内在住で就職活動中の65歳未満の方10人 費無料 園9月18日(金)から電話で左記へ 園産業支援課 ☎967-4680

### 女性のための就職支援セミナー

時10月14日(水)、午前10時～正午 園産業雇用支援センター4階会議室 園テーマは「自分を知りアピールポイントを見つけよう！」。適職検査から自分を分析し、これまでの経験から自己アピールを見つけます 園市内在住で就職活動中の女性10人 費無料 園9月18日(金)から電話で左記へ 園産業支援課 ☎967-4680

### 顔あふれる越谷市で働こう

時10月11日(日)、午前9時30分～11時30分 園中央市民会館5階第4～6会議室 園市内31園が各園のブースを設け、自園で働く魅力を紹介し、園の見学、働き方の相談などもできます 園▽保育園：保育士資格をお持ちの方(見込み可) 園認

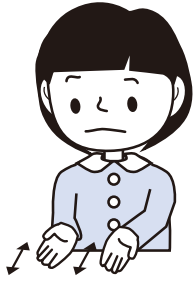
## ちよこつと手話 (第27回)

(災害時に使える手話①)

### ★地震 ★火災

#### ①地震

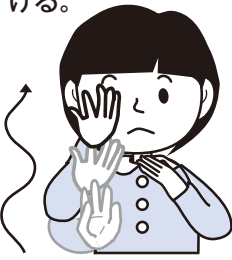
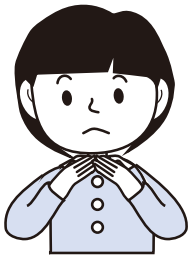
手のひらを上に向けた両手を、胸の前で同時に前後する。



#### ②火災

両手で屋根の形をつくり、

右手のみ内側にひねりながら上にあげる。



右の二次元コードから YouTubeでもご覧になれます。



園障害福祉課 ☎963-9164

日常会話で使う手話をちよこつと紹介します。皆さんと一緒に手話でお話ししてみませんか？

## 特別支援保育 (軽い障がいや発達に遅れ等があるお子さんの保育所入所)を希望する方へ

心身に軽い障がいや、発達に遅れ等がある0歳～5歳のお子さんの保育を、市の保育所等で行っています。令和3年(2021年)4月から保育所等への入所を希望する方は、下記の日時に子ども育成課へご連絡ください。体験入所を行うため、10月～11月の予定を電話受け付け時に確認します。

〈日時〉 9月2日(水)～9日(水)(土曜・日曜日を除く。午前8時30分～午後5時15分)

〈対象〉 就労等により保育が必要な家庭の乳幼児  
\*入所手続きには、入所申込書の提出が別途必要です

園子ども育成課 ☎963-9167

## 相談

### 埼玉県旧優生保護法一時金受付・相談窓口

旧優生保護法に基づき、昭和23年9月11日～平成8年9月25日に優生手術などを受けた方に一時金が支給されます。詳しくは左記へ。

園埼玉県旧優生保護法一時金受付・相談窓口 ☎048-8831-2777 (土曜・日曜日、祝日を除く。午前9時～午後5時)

### 全国のアイヌの方のための電話相談を行っています

時月曜～金曜日、午前9時～午後5時(祝日、年末年始を除く) 費無料 園(公財)人権教育啓発推進センター ☎012-0771-2008 (相談専用フリーダイヤル)

## 保育施設の「一斉見学会」

保育施設の利用を検討している方を対象に、市内の保育所(園)・認定こども園(保育部分)・地域型保育の見学会を行います。各施設の見学会の実施日や時間、予約開始日等について、詳しくは市ホームページをご確認ください。

〈日時〉 見学会には、一斉実施日と各園設定実施日があります。▷一斉実施日…9月12日(土)、午前9時～11時30分・午後1時～4時。地域型保育など規模の小さな施設は、午前の実施となります。また、一部の施設では行いません ▷各園設定実施日…市ホームページに実施日時の一覧表を掲載します

〈場所〉 認可の保育施設。施設一覧は、市ホームページや子ども育成課で配布する冊子「保育施設ガイド」をご覧ください

〈申込み〉 事前に電話で各保育施設へ  
\*見学の際はマスクの着用をお願いします。また、できる限り1人でお越しください

\*新型コロナウイルス感染拡大を防止するため、見学開始時に氏名等の記入をお願いします  
\*新型コロナウイルス感染症の状況を踏まえ、例年と異なり、見学会以外の見学は対応できない場合があります

\*幼稚園・認定こども園(教育部分)・こしがや「プラス保育」幼稚園の説明会等は、各施設にお問い合わせください

園子ども育成課 ☎963-9167

## 令和3年度(2021年度) 保育施設の利用申込を受け付けます

令和3年4月から保育施設(保育所(園)・認定こども園(保育部分)・地域型保育)の利用を希望する方の申し込みを受け付けます。詳しくは9月2日(水)から保育施設、子ども育成課で配布予定の「保育施設・幼稚園等のご案内」をご確認ください。

\*申込書は、9月14日(月)から配布予定です

〈利用資格〉 就学前のお子さんで、保護者が就労、出産、疾病等で常時(月64時間以上)保育が必要な方。利用資格を満たす場合は、併せて教育・保育給付認定の結果をお送りします

〈申込み〉 面接後、書類受付で申込書を提出し、手続完了となります。原則、面接を受けていない場合は書類受付できません

|       | 日時   | 会場                |
|-------|--|-------------------|
| ①面接   | 10/19(月)～21(水)、9:30～16:00<br>(10/19は10:00から)         | サンシティ展示ホール        |
|       | 10/25(日)、9:30～16:00                                  | 増林地区センター、市役所本庁舎5階 |
| ②書類受付 | 11/4(水)・5(木)・10(火)～12(木)、9:30～16:00(11/4・10は10:00から) | サンシティ展示ホール        |
|       | 11/15(日)、9:30～16:00                                  | 増林地区センター、市役所本庁舎5階 |

\*お子さんの状況を確認するための面接です。母子手帳持参が必要です。忘れた場合は面接ができません。市内移行申し込み(転園)の場合は面接不要ですが、次の①～③のいずれかに該当する方は面接が必要です。①市外からの転園 ②事業所内保育の従業員枠からの転園 ③認定こども園1号認定(教育部分)からの転園  
\*子ども育成課では受け付けできません  
\*公共交通機関をご利用ください。サンシティの駐車場は有料です  
\*大変混み合いますので、時間に余裕をもってお越しください  
\*こしがや「プラス保育」幼稚園事業のプラス保育枠を希望する方は、直接施設に申し込みとなります。詳しくは市ホームページをご確認くださいか、各施設にお問い合わせください

園子ども育成課(第二庁舎2階) ☎963-9167

## こしがや「プラス保育」幼稚園の認定施設が増えます

市独自の取り組みとして、長時間預かり保育を行う私立幼稚園と認定こども園(教育部分)をこしがや「プラス保育」幼稚園に認定していただきます。認定園では、条件を満たす人が利用できる教育時間前後の預かり保育を充実させた「プラス保育枠」を設定し、午前8時～午後6時の預かり保育を原則無料で行っています。

園子ども育成課 ☎963-9167  
月から、東武スカイツリーライン越谷駅西口にある「萩原第一幼稚園」を加え、計15園となります。就労しながら、お子さんに幼稚園教育を受けさせたい方は、ぜひご検討ください。



**市民健康課**  
(保健センター)  
☎343-0023  
東越谷10-31

市立病院  
市立保健所  
市立保健センター  
市役所前中央通り

☎960-1100



**コバトン 生活習慣病予防セミナー**

(脂質異常症・糖尿病)

| 日時                           | 内容/講師  | 申込み開始日  |
|------------------------------|--|---------|
| ①10/21(水)<br>13:30<br>~15:30 | コレステ(捨て)よう!<br>脂質異常症予防セミナー/越谷駅前クリニック医師 永松仁さん | 9/9(水)  |
| ②11/11(水)<br>14:30<br>~16:30 | 血糖値が高めの方へ~糖尿病<br>予防セミナー/越谷レイクタウン内科医師 藤本まどかさん | 10/7(水) |

〈会場〉 ①中央市民会館4階第16~18会議室  
②保健センター多目的会議室  
〈定員〉 各日60人  
〈持ち物〉 健康診査の結果、筆記用具  
〈申込み〉 申し込み開始日から電話または下記の二次元コード(市ホームページ)から電子申請で申し込みできます

①脂質異常症予防セミナー ②糖尿病予防セミナー

問市民健康課☎960-1100

対象者は市内在住の方。特に記載がない場合は会場・問い合わせは市民健康課(保健センター)、費用は無料。◎は事前に保健センターへの申し込みが必要です(電話可。申し込み順)。電話番号のおかけまちがいに注意ください。

コバトンは、埼玉県コバトン健康マイレージポイントの対象事業です。

新型コロナウイルス感染症対策として各種事業を中止または延期する場合があります。詳しい状況は、市ホームページに随時掲載しています。

**もしものときは!**

急患診療所などの救急医療は、急患(急性の病気)の診療が対象です。また、医療費が通常と異なる場合があります。日曜日や祝日に診療を行っている医療機関は、市ホームページや、公共施設にて配布している「越谷市の休日診療・救急医療のご案内」をご覧ください。

**休日当番医**

- 診療時間は医療機関や診療内容によって異なります。事前に各医療機関に電話連絡のうえ、受診してください。
- 9月21日(祝)**  
▷レイクタウン眼科 ☎988-7245  
レイクタウン8-10-6レイクタウンDMビル3階/眼科  
▷まつもと内科 ☎970-4976  
北越谷4-3-12プリアンレジデンス102/糖内・内・内泌  
▷平井歯科クリニック ☎964-8081  
南越谷3-16-2/歯・小歯・矯正
- 9月22日(祝)**  
▷あおき整形外科 ☎954-4000  
千間台東1-4-1/整・リハ  
▷大越医院 ☎976-5102  
平方1705-1/内・循内・小  
▷中井歯科クリニック ☎975-8228  
東大沢3-1-20/歯・小歯

**夜間急患診療所**

【休診日】なし(年中無休)  
【診療科目】内科・小児科(内科的疾患)  
【受付】午後7時30分~午後10時30分  
【診療】午後8時~午後11時  
【住所】東越谷10-31  
【電話】960-1000  
\*薬の処方、原則1日分となります。翌日は、かかりつけ医を受診してください  
\*受診の際は、事前に電話のうえ、健康保険証等をお持ちください

**探す 相談する**

- <急病に関する相談・緊急に受診できる医療機関の案内>
- 埼玉県救急電話相談  
#7119または☎048-824-4199  
24時間365日実施。急な病気やけがに関して、看護師の相談員が受診すべきかどうかなどをアドバイスします。また、緊急に受診できる医療機関(歯科・口腔外科・精神科を除く)もご案内します。
  - 埼玉県AI救急相談  
急な病気やけがに関して、チャット形式で相談した内容をもとにAI(人工知能)が受診すべきかどうかなどをアドバイスします。詳しくは、「埼玉県AI救急相談」で検索してください。  
\*いずれも医療行為ではなく、相談者へのアドバイスを行うものです
  - <緊急的な精神医療相談>
  - 埼玉県精神科救急情報センター  
☎048-723-8699  
休日や夜間の緊急的な精神医療相談。月曜~金曜日は午後5時~翌朝8時30分、土曜・日曜日、祝日、年末年始は午前8時30分~翌朝8時30分。

**越谷市薬剤師会**  
薬の相談日(要予約)

9/8(火)・29(火)・10/6(火)

午後1時~3時、越谷市薬剤師会事務局(東越谷10-31保健センター3階)☎960-4100  
\*相談日の1週間前までに電話でご予約ください

**各種健(検)診・受診および教室などの参加の際は必ずマスクを着用してください。発熱・せきなどの症状がある方は受診をお控えください。**

**健(検)診・相談**

●肺がん・結核検診(集団)

時陽広報しがやお知らせ版8月号または市ホームページや保健ガイドでご確認ください

胸レントゲン検査、喀痰検査(必要な方のみ) ④40歳以上の方(昭和56年3月31日以前に生まれた方) (今年度個別検診)

受診した方は受けられませんが、(国)保険証など住所の確認ができるもの ③300円(喀痰検査は500円追加) ④当日、午後1時45分~2時15分に直接会場へ

\*検診では上半身は無地のTシャツのみ着用できます

●1歳6か月児・3歳児健康診査

⑤9月の健康診査対象のお子さん  
▽1歳6か月児健康診査  
:平成30年11月6日~12月10日  
生まれ  
▽3歳児健康診査:29年2月17日~3月27日生まれ

\*対象者はしがや保健ガイド掲載の誕生日と異なります  
\*実施日など、詳しくは市ホームページをご覧ください  
\*対象月以外で受診を希望する方は電話で市民健康課へ

**デンタル スマイル**



越谷市歯科医師会  
歯医者杜  
もり としみち  
森 俊道

**歯ぎしり**

最近、皆さんは良く寝られていますか。長雨が続きまして気温が夏らしからぬ天気でしたが、梅雨明けより猛烈に暑さがやってきました。

寝苦しい夜ともなると、すぐストレスを感じるようになりますね。睡眠中にストレスを感じると「歯ぎしり」の原因になったりすることもある。

付中。このほかにも事前予約制で随時相談を受付中

●歯つらつ! お口の健康

時9月16日(水)、午後1時30分~3時 陽保健センター ⑤歯科

●医療保険未加入の方の健康診査(集団)

新型コロナウイルス感染症予防として3密を避けるために、今年度は予約制で実施します。直接会場に来て受診できません

るようです。ご家族やパートナーに歯ぎしりを指摘されたら、朝起きたときにあごにおもだるい疲れを感じて歯ぎしりを自覚される方もいらっしゃるのではなからぬと思います。歯ぎしりにはコリコリッと音が鳴るグライインディング、いわゆる食いしばって音が鳴らないクレンジング、カチカチカチツと音を立てて上下の歯を合わせて音が鳴るタッピングの3タイプに分類されます。歯ぎしりの原因にはストレスのほか生活習慣の乱れや飲酒過多、逆流性食道炎などがあるようです。対策としては、食事・運動・睡眠に挙げられる生活習慣を規則正しく行い、バランスのとれた生活を送られることや、寝具などを変更して睡眠の質を向上させることです。

就寝前にパソコンやタブレットを長時間使用し、ブルーライトを長く見続けると睡眠の質が低下するという報告があります。私たち歯科で出来ることは、「ナイトガード」なるマウスピースを作成し就寝前に装着して寝ていた方法で、皆さんの質の良い睡眠をサポートさせていただきます。材質は軟性のシリコンや樹脂などいくつかに分かれます。上のあごに就寝前に装着し慣れない方も2週間もあれば付けたまま就寝出来るようになります。またマウスピースを装着して朝のあごの痛みや重いだるさが軽減したと話す方も多数いらっしゃるので、やはり就寝時における歯ぎしりでの歯やあごに対するダメージが知らないうちにあるものなのですね。ナイトガードは健康保険適応です。かかりつけの歯科の先生にご相談いただくのが良いと思います。

ス予防接種が定期予防接種になります。

●(対象) 令和2年(2020年)8月1日以降に生まれた方。対象の方に9月下旬から順次通知を送付します

\*10月1日以前に接種した場合は、8月1日以降に生まれた方でも公費対象外となります

**予防接種**



●ロタウイルス予防接種が定期接種になります

10月1日(木)から、ロタウイルス

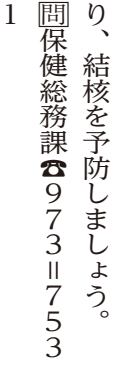
今年度は予約制で実施します。直接会場に来て受診できません





◆長引くせきは…結核がも?

9月24日(木)・30日(水)は結核予防週間です。結核は、症状がなぜに非常によく似ているため、気が付かないうちに悪化させてしまうことがあります。2週間以上せきやたんが続き、症状がなかなか治らない場合や微熱が続く、食欲が減るなどの症状がある場合は、結核も疑い早めに医療機関を受診しましょう。80歳以上の方は、結核を発症する割合がほかの年齢に比べて約5倍といわれています。早期の発見は、本人の体調を悪化させないだけでなく、周りの大切な家族や職場への感染拡大を防ぐためにも重要です。



講座・教室

◎コバトンラフ楽! 男の料理教室日本の味を食べ歩き(秋田編)
◎コバトンハッポちゃん体操公開練習



健康的でおいしいレシピを紹介

◎ヘルシーキッズ個別相談会
子どもの食事や歯のことについて、個別相談会を実施します。

◎コバトン痛み予防教室
◎コバトン継続が大事! 糖尿病予防のバランス食教室

◎お口と栄養と運動の元氣塾
フレイルを予防しよう

最近の緑内障点眼薬について



越谷市医師会
かがやき眼科皮膚科クリニック
☎999-6071
西尾 まさや 正哉

緑内障という病名はよく耳にすると思いますが、実際どういう病気なのかご存じの方は少ないようです。
緑内障は視神経が少しずつ傷んでくることで、その傷んだ部分の視野が欠けていく病気で、眼圧(眼の圧力)を

下げれば視神経の傷みが少なくなる...
緑内障による視神経の傷みが進むのを抑え、生涯にわたって

日常生活に必要な視機能を維持することが治療の目的となります。
その緑内障の治療に欠かせない点眼薬ですが、最近はその種類が豊富になってきました。

果を高めることが可能となります。
このように緑内障の治療薬が増えることは、患者さん・医療者双方にメリットがあると言えます。

がんワンストップ電話相談
がんワンストップ相談は、当面の間、電話による相談を実施しています。看護師や医療ソーシャルワーカーなど、専門職ががんに関する幅広い悩みに無料で対応します。
【日時】 9月3日(木)・18日(金)・10月5日(月)・21日(水)・11月5日(木)・17日(火)、午後6時15分~8時30分(最終受け付けは8時)
\*12月以降も月2回開催予定
【対象者】 県内在住・在勤でがんにかかっている就労中の方(休職中の方も含む)
【費用】 無料
【申込み】 電話またはメールで事前に県疾病対策課へ。上記の二次元コードで県ホームページからも申し込みできます
問県疾病対策課☎048-830-3651、
a3590-06@pref.saitama.lg.jp

生後6カ月~64歳の市内在住の方へ
市内実施医療機関でのインフルエンザ予防接種費用の一部を助成します
インフルエンザは新型コロナウイルス感染症と初期症状が類似しているため、症状や検査の結果から複数の病気を比較し、病気を特定する鑑別診断が必要となります。インフルエンザの流行を抑制し、新型コロナウイルス感染症の効果的な対策を図るために、インフルエンザ予防接種を受けましょう。
【接種期間】 10月1日(木)~12月31日(木)
【接種場所】 市内実施医療機関
【対象】 市内在住で市内実施医療機関においてインフルエンザ予防接種を希望する生後6カ月~64歳の方
【接種回数】 ▷生後6カ月~12歳...皮下注射2回
▷13歳~64歳...皮下注射1回
【助成金額】 市内実施医療機関において、1回につき自己負担額2,000円で任意接種を受けることができます
問市民健康課(保健センター)☎960-1100

ご協力ください
愛の献血
越谷レイクタウン献血ルーム(イオンレイクタウンmori 1階)で献血ができます(事前予約制)。全血献血は午前10時~午後5時30分、成分献血は午前10時~午後4時30分です。そのほかの献血で
献血場所は日本赤十字社のホームページで検索できます。
問事前に献血予約専用フリーダイヤル☎0120-2554489(月曜~金曜日、午前9時~午後5時)または越谷レイクタウン献血ルーム☎987-3737(午前10時~午後5時30分)へ
問生活衛生課☎973-7533



### 地域子育て支援センター

いずれも電話での申し込みは申し込み順です。下記のほか、おひさまの子(東越谷8-41-1)、にこにこ(北川崎729-1)、ほかほか(南荻島330-1)でも子育て講座を開催しています。詳しくは「しがや子育てネット」をご覧ください。子育て電話相談は各地域子育て支援センターへ。

☆すくすく(七左町1-347 南越谷保育園内) ☎990-5003

| 日程                      | 講座名(内容)                                | 対象                 |
|-------------------------|--|--------------------|
| 10/20(火)<br>10:00~11:00 | つくるむ「ハロウィン」の壁面をつくろう<br>親子で壁面制作を楽しみましょう | 2歳~就学前のお子さんと保護者10組 |

〈申込み〉 10/2(金)から電話ですくすくへ(13:00~16:30)

☆たけのこ(大竹815-1 おおたけ保育園内) ☎977-5311

| 日程                      | 講座名(内容)            | 対象                 |
|-------------------------|--------------------|--------------------|
| 10/28(水)<br>10:00~11:00 | 「ハロウィンパーティーに参加しよう」 | 1歳~就学前のお子さんと保護者10組 |

〈申込み〉 10/7(水)から電話でたけのこへ(13:30~15:30)

☆げんき(レイクタウン8-3-5 越谷レイクタウンさくら保育園内) ☎988-0863

| 日程                      | 講座名(内容)                    | 対象                 |
|-------------------------|----------------------------|--------------------|
| 10/29(木)<br>10:00~11:00 | 子育て広場<br>「ペープサートと絵本の読み聞かせ」 | 0歳~就学前のお子さんと保護者10組 |

〈申込み〉 10/12(月)から電話でげんきへ(13:00~17:00)

☆きらきら(谷中町2-88-4 松沢保育園内) ☎080-1058-3953

| 日程                     | 講座名(内容)   | 対象  |
|------------------------|---|---|
| 10/15(木)<br>9:50~10:50 | 子育て講座<br>「保育園に預ける前の親御さんの心構え」<br>相談コーナー<br>「困っていることはありませんか?」 | 0歳~1歳のお子さんと保護者10組<br>*産休、育休明けで仕事復帰される方および妊婦の方対象 |

〈申込み〉 10/8(木)から電話できらきらへ(13:00~15:00)

☆森のひろば(新越谷1-31-18 認定こども園わかばの森ナースリー内) ☎993-4154

| 日程                      | 講座名(内容)                                 | 対象                 |
|-------------------------|---|--------------------|
| 10/30(金)<br>10:00~11:00 | 親子でふれあい遊び「おひるねアート Let's ハロウィン☆」 ~子育て相談~ | 3カ月~5カ月のお子さんと保護者5組 |

〈申込み〉 10/8(木)から電話で森のひろばへ(13:00~15:30)

☆おへその広場(相模町3-220-1 の〜びるこどもの家保育園内) ☎988-8180

| 日程                      | 講座名(内容)                                     | 対象          |
|-------------------------|---|-------------|
| 10/17(土)<br>10:00~11:30 | 子育て学習会ハンドメイド ~原毛を使って、世界に1つのオリジナルコースターを作ろう!~ | 大人15人(小学生可) |

〈申込み〉 9/7(月)から電話でおへその広場へ(9:00~16:30)

☆たんぼぼ(袋山1956-1 袋山保育園内) ☎979-0520

| 日程                      | 講座名(内容)                            | 対象                |
|-------------------------|------------------------------------|-------------------|
| 10/21(水)<br>10:00~11:30 | 出前保育in大袋地区センター<br>(親子体操&おたのしみシアター) | 0歳~就学前のお子さんと保護者8組 |

〈申込み〉 10/20(火)に電話でたんぼぼへ(13:00~16:00)。月曜~土曜日の11:30~12:30、14:30~15:30に園庭開放しています

☆のびるば広場(南越谷1-12-11イーストサンビル2-5階A 南越谷保育ステーション隣) ☎987-7088

| 日程                      | 講座名(内容)  | 対象  |
|-------------------------|--|---|
| 10/24(土)<br>10:00~11:30 | 子育て学習会<br>「生活の中で楽しく言葉を育てよう」<br>講師は文教大学教授の小野里美帆さん | 大人10人<br>*0歳のお子さんは同席できます<br>*1歳以上のお子さんの有料保育あり |

〈申込み〉 10/8(木)から電話でのびるば広場へ(8:30~16:30)

☆こあら教室(大間野町5-147-1 認定こども園小牧内) ☎985-4890

| 日程                      | 講座名(内容)           | 対象                |
|-------------------------|-------------------|-------------------|
| 10/27(火)<br>10:30~11:30 | 作って遊ぼう「どんぐりUFOこま」 | 2歳~就園前のお子さんと保護者5組 |

〈申込み〉 10/7(水)から電話でこあら教室へ(10:00~16:00)

☆あおとり(川柳町1-582-1 埼玉東萌保育園内) ☎973-7463

| 日程                      | 講座名(内容)                    | 対象                               |
|-------------------------|----------------------------|----------------------------------|
| 10/19(月)<br>10:00~11:00 | 看護師特別講座<br>「トイレトレーニングについて」 | トイレトレーニングをしているまたは考えているお子さんと保護者8組 |

〈申込み〉 10/15(木)から電話であおとりへ(13:00~16:30)

## 子育て講座



費用や持ち物については各施設にお問い合わせください。下記以外の子育て講座の情報は「しがや子育てネット」(<http://koshigaya-kosodate.net/>)をご覧ください。

9月開催の保育ステーションと地域子育て支援センターの講座については、広報しがやお知らせ版8月号をご覧ください。講座の実施については各施設にお問い合わせください。また、掲載している講座についても、新型コロナウイルス感染症拡大防止のため中止になることがあります。

### 保育ステーション

○北越谷保育ステーション(大沢3-6-1パルテきたこし3階) ☎970-8200

| 日程                      | 講座名(内容)                   | 対象                   |
|-------------------------|---------------------------|----------------------|
| 10/15(木)<br>10:00~11:00 | 親子講座<br>「10月生まれのお誕生会をしよう」 | 1歳~就学前のお子さんと保護者5組    |
| 10/27(火)<br>10:00~11:00 | 親講座<br>ハンドメイドの会「マスクケース」   | 大人5人<br>*お子さんの有料保育あり |

〈申込み〉 10/9(金)から電話で北越谷保育ステーションへ(10:30~16:00)

○南越谷保育ステーション(南越谷1-12-11イーストサンビル2 5階) ☎987-6300

| 日程                      | 講座名(内容)                            | 対象                 |
|-------------------------|------------------------------------|--------------------|
| 10/17(土)<br>10:30~11:30 | ♪絵本フェスタ「親子でいろいろな絵本に出会い、お話の世界を楽しもう」 | 0歳~就学前のお子さんと保護者15組 |
| 10/20(火)<br>14:15~15:00 | ♪みんなの遊び場<br>「体を使ってあそぼう!」           | 0歳~就学前のお子さんと保護者10組 |

〈申込み〉 10/8(木)から電話で南越谷保育ステーションへ(8:30~16:30)

○レイクタウン保育ステーション(レイクタウン4-4) ☎940-6883

| 日程                            | 講座名(内容)                      | 対象                 |
|-------------------------------|------------------------------|--------------------|
| 10/19(月)・26(月)<br>10:00~11:00 | 園庭開放(保育園の園庭で遊具や砂場遊びを楽しみましょう) | 0歳~就学前のお子さんと保護者10組 |

〈申込み〉 9/30(水)から電話でレイクタウン保育ステーションへ(10:00~16:00)

### 子育てサロン

□子育てサロン ☎961-3623

会場…子育てサロン(南越谷1-11-4新越谷駅ヴァリエ1階) 時間…10:30~11:30

| 日程       | 講座名(内容)  | 対象                     |
|----------|--|------------------------|
| 10/1(木)  | 赤ちゃんとおぼろ(わらべうた遊び、簡単工作、おはなし等)                   | 6カ月以上1歳未満のお子さんと保護者5組   |
| 10/8(木)  | ベビーのためのエクササイズとマッサージ(スキンシップ遊び、赤ちゃんの発達に関するおはなし等) | 3カ月~6カ月のお子さんと保護者5組     |
| 10/15(木) | 英語であそぼう ~Halloweenを楽しもう~(英語の歌、ゲーム、工作、英語の絵本等)   | 1歳5カ月以上4歳未満のお子さんと保護者5組 |
| 10/22(木) | 赤ちゃんと言語であそぼう(英語の歌とダンス、英語の絵本、手遊び、ママの子育てトーク等)    | 6カ月以上1歳未満のお子さんと保護者5組   |
| 10/24(土) | 保育園の先生のわくわくひろば(親子のふれあい遊び、制作等)                  | 就学前のお子さんと保護者5組         |

〈申込み〉 9/10(木)までに、メールで講座名・実施日・親子の氏名(ふりがな)・お子さんの月齢・住所・電話番号、件名に「講座名」を記入し、申し込み専用アドレスk-kouza@koshigaya-syakyu.comへ。応募は1人1講座のみで市内在住の方。応募多数の場合は抽選となります。参加可否を必ず返信しますので、月末までに返信のない方は、電話でご確認ください

□つどいの広場はぐはぐ ☎080-2055-2092

(ホームページ <http://hug-hug-koshigaya.jimdo.com>)

会場…①②⑤つどいの広場はぐはぐ(花田5-17-7)、③④宮本町二丁目第一自治会館(宮本町2-150-3)

時間…①⑤10:30~11:30、②④11:10~11:50、③10:10~10:55

| 日程        | 講座名(内容)        | 対象                  |
|-----------|----------------|---------------------|
| ①10/2(金)  | ベビーサロン         | 3カ月~10カ月のお子さんと保護者5組 |
| ②10/13(火) | ベビーリトミック       | 歩きはじめまでのお子さんと保護者5組  |
| ③10/19(月) | 出張ひろばのキッズリトミック | 歩いている就園前のお子さんと保護者5組 |
| ④10/19(月) | 出張ひろばのベビーリトミック | 歩きはじめまでのお子さんと保護者5組  |
| ⑤10/30(金) | かるがも広場         | 就園前のお子さんと保護者5組      |

〈申込み〉 9/14(月)まで(消印有効)に、はぐはぐホームページから申し込みフォームで、または往復はがきに講座名・実施日・住所・親子の氏名(ふりがな)・お子さんの年齢・電話番号を記入し、つどいの広場はぐはぐ(☎343-0015花田5-17-7)へ。往復はがき1枚につき1講座の申し込み。市内在住の方。応募多数の場合は抽選となります

□みんなのひろばフェリーチェ ☎971-3808(子育てサポーターチャオ事務局内)

(ホームページ <https://www.hirobafelice.com>)

会場…①みんなのひろばフェリーチェ(東大沢2-5-1コープみらいコープ北越谷店コープルーム2階)、

②男女共同参画支援センター「ほっと越谷」(パルテきたこし3階)

時間…10:30~11:30

| 日程        | 講座名(内容)  | 対象                       |
|-----------|--|--------------------------|
| ①10/6(火)  | 10月生まれのお誕生会(手形・写真・お話し会等)                             | 10月生まれのお子さん(就学前)と保護者5組   |
| ②10/16(金) | クイズで学ぼう「知ってよかったお金の話」                                 | 就学前のお子さんと保護者7組           |
| ③10/27(火) | ☆zoomによるオンライン講座「先輩ママに教えてもらおう!こどもごはん」(栄養アップのヒントや工夫など) | 1歳以上就学前までのお子さんと保護者(定員なし) |

〈申込み〉 9/15(火)までに、フェリーチェホームページから申し込みフォームで、または電話(フェリーチェ ☎080-2244-9805(火曜・木曜・土曜日、11:00~15:00))で申し込み。各講座に重複して申し込みできます。市内在住の方。応募多数の場合は抽選となります

### 〈広告〉

(公財)合気会公認団体

## 合気道南越谷道場

〒343-0821  
埼玉県越谷市瓦曾根2丁目8-62

●JR武蔵野線「南越谷駅」東武スカイツリーライン「新越谷駅」徒歩10分  
旧日光街道デニーズ南越谷店様正面

☎ 090-6565-5365(合気道増田道場)  
<https://aikidomasudadojo.com/>

※見学自由 初心者歓迎!

オンラインお見合いもできます

男性・女性  
どちらのカウンセラーでもご相談に対応可能

電話: 0120 4122-17  
www.magokoro-mariage.com

事務所: 越谷市大沢 3-29-19-208

結婚相談所 まごころマリアージュ

秩父 小鹿野町 国民宿舎両神荘

ダリア園・三峯神社や秩父のB級グルメを満喫!

【越谷市民宿泊プラン】  
通常1泊2食7,500円(税抜)〜  
「越谷市健康増進事業適用」  
2,000円引でご利用いただけます。  
さらに「Go Toキャンペーン」最大35%割引実施中!

宿泊日、部屋タイプ、ご利用人数により変わります。

関越道花園ICから35km/西武秩父駅から路線バス48分  
埼玉県秩父郡小鹿野町両神小森707

TEL 0494-79-1221



◆各種相談(祝日・年末年始を除く) 相談は無料です

かぜのような症状がある場合は来所をお控えください。来所時はマスクの着用および手洗い・消毒をお願いします。

市民相談

●市民相談  
〈一般(相続、離婚、賠償などの民事関係)〉  
時毎週月曜～金曜日、午前9時～午後4時30分(正午～午後1時を除く)  
〈交通事故相談〉 時毎週月曜・木曜日、毎月第1・3火曜日。午前9時～午後4時30分(正午～午後1時を除く)。要事前連絡

いずれも場中央市民会館4階第1相談室 関くらし安心課 ☎963-9156

●消費生活相談  
時毎週月曜～金曜日、午前9時30分～午後3時30分(正午～午後1時を除く)  
内商品やサービスの疑問や不審、訪問販売のトラブル、多重債務など 場消費生活センター(中央市民会館4階) ☎965-8886

●弁護士による法律相談(予約制)  
時毎週水曜日(9月30日(水)を除く)、毎月第1～4金曜日、午後1時20分～4時20分(第2金曜日は午後4時～7時) 場中央市民会館4階第4相談室 内日常生活の法律上の諸問題、交通事故の補償問題、手続きなど 関6人 関相談日の前日午後1時から電話のみで予約受け付け(9月23日(水)の予約は18日(金)に受け付け) 関くらし安心課 ☎963-9156

●登記相談(司法書士・土地家屋調査士)  
時毎月第1水曜日、午前9時～正午 場中央市民会館4階第2相談室 関くらし安心課 ☎963-9156

●税務相談  
〈税理士〉 時毎月第1月曜日、午前10時～午後3時(正午～午後1時を除く) 場中央市民会館4階第2相談室 関くらし安心課 ☎963-9156  
〈税理士会越谷支部税務相談所〉 時毎週月曜・木曜日、午後1時～4時。要事前連絡 場税理士会越谷支部税務相談所(赤山町3-2-3野崎ビル2階、越谷税務署前) 関関東信越税理士会越谷支部 ☎962-6131

●行政相談  
時毎月第2金曜日、午前9時～正午 場中央市民会館4階第2相談室 内行政上の諸問題関係 関くらし安心課 ☎963-9156

●行政書士相談(埼玉県行政書士会越谷支部)  
時毎月第1金曜日、午前10時～午後3時(正午～午後1時を除く) 場中央市民会館4階第2相談室 内相続、遺言、金銭貸借等の書類の作成など 関くらし安心課 ☎963-9156

仕事・経営相談

●労働相談(社会保険労務士)  
時毎週金曜日、午後1時～4時(受け付けは3時30分まで) 場産業雇用支援センター3階相談室 関産業支援課 ☎967-4680

●内職相談  
時毎週火曜・木曜日、午前10時～午後3時30分(正午～午後1時を除く。受け付けは午前10時～11時30分、午後1時～3時) 場産業雇用支援センター3階相談室 関産業支援課 ☎967-4680

●早期就職(キャリアコンサルタント)  
時毎週月曜～金曜日(月曜～水曜日は要予約)、午前9時～午後5時(正午～午後1時を除く。受け付けは午後4時30分まで) 場産業雇用支援センター3階相談室 関産業支援課 ☎967-4680

●経営・創業相談  
時毎週月曜～水曜・金曜日、午前9時～午後4時(正午～午後1時を除く。要予約)。出張相談にも応じます 場産業雇用支援センター二番館 ☎967-2424

●職業相談  
時毎週月曜～金曜日、午前8時30分～午後5時15分(9月19日(土)は電話での職業相談・紹介のみ)。毎月第1・3土曜日、午前10時～午後5時 場関ハローワーク越谷 ☎969-8609

●事業所の求人相談  
時毎週月曜～金曜日、午前8時30分～午後5時15分 場関ハローワーク越谷 ☎969-8609(ダイヤル後、31#)

女性・人権相談

●女性相談、DV相談  
①時毎週月曜～金曜日、午前10時～午後4時(正午～午後1時を除く) 場関女性・DV相談支援センター ☎963-9176

②時毎週水曜・金曜日、午後5時～8時(電話相談のみ) 関女性・DV相談支援センター ☎970-7415

●女性相談のみ  
時毎週土曜日、午前10時～午後4時(正午～午後1時を除く) 場男女共同参画支援センター 関女性・DV相談支援センター ☎963-9176(毎週月曜～金曜日、午前10時～午後4時(正午～午後1時を除く))

●人権相談(人権擁護委員)  
新型コロナウイルスの感染拡大を防止するため、窓口相談は当面休止します。再開までの間、さいたま地方事務所の電話相談をご利用ください。  
時毎週月曜～金曜日、午前8時30分～午後5時15分(電話相談のみ) 関みんなの人権110番 ☎0570-003-110

子ども・教育相談

●青少年相談  
時毎週火曜・水曜・金曜日、午前9時～午後4時 場関青少年相談室(越谷市教育センター内) ☎964-0272

●家庭児童相談  
時毎週月曜～金曜日、午前9時～午後4時(正午～午後1時を除く)。来所の場合は事前に電話でお問い合わせください 場中央市民会館4階第6相談室 関家庭児童相談室(子育て支援課) ☎963-9172

●教育相談  
時毎週月曜～土曜日、午前9時20分～午後4時40分(電話相談は月曜～金曜日、午前9時～午後7時。土曜日、午前9時～午後4時40分)。メール相談は市ホームページで「教育相談」を検索 場関越谷市教育センター(増林3-4-1) ☎962-9300、962-8601、ハートコール(子ども専用電話相談) ☎962-8500

住まい相談

●不動産相談  
時9月23日(水)、午前10時～午後3時(正午～午後1時を除く) 場関埼玉県宅建協会越谷支部(越ヶ谷2-8-23) ☎964-7611

●住宅リフォーム・耐震相談  
時毎月第3火曜日、午前9時30分～11時30分(第2火曜日までに要予約) 場中央市民会館4階第4相談室 関建築住宅課 ☎963-9205

●マンション管理相談  
時毎月第3火曜日、午後1時30分～4時30分(第2火曜日までに要予約) 場中央市民会館4階第4相談室 関建築住宅課 ☎963-9205

●空家等相談  
時毎月第2月曜日、午後1時30分～3時30分(要予約) 場中央市民会館4階第4相談室 関建築住宅課 ☎963-9235

福祉相談

●なんでも相談  
時毎週月曜～金曜日、午前8時30分～午後5時15分 場関なんでも相談窓口(市役所本庁舎1階総合受付隣) ☎963-9150

●介護相談(介護事業所で働く方)  
時9月9日(水)、1部は午前10時～正午、2部は午後7時～9時(相談員は、1部(大学教授)、2部(市職員)) 場中央市民会館4階第2相談室 関介護現場で働く方が相談員となるピアサポート形式を希望する場合は事前に介護保険課へ 関介護保険課 ☎963-9305

●生活自立相談「よりそい」  
時毎週月曜～金曜日、午前9時～午後5時 場市役所第三庁舎2階生活福祉課 内生活にお困りの方の相談 関生活自立相談「よりそい」 ☎963-9212

●成年後見相談  
時毎週月曜～金曜日、午前8時30分～午後5時 場中央市民会館1階越谷市社会福祉協議会 関成年後見センターこしがや ☎966-2281

〈広告〉

埼玉弁護士会 越谷支部による  
**法の日相談会**  
越谷市共催

**事前予約制** 予約多数の場合は定員となり次第、受付を締め切ります

※新型コロナウイルスの感染拡大状況に照らして、急遽相談会を変更または中止とさせていただきます。その場合はホームページでお知らせしますので、ご確認の上でお越しください。

相談日 **令和2年10月1日(木)**  
相談場所 **越谷市中央市民会館 4階 第16～18会議室**  
開催時間 **13:30～16:15 (予定)**  
予約TEL **048-962-1188** 月～金曜日(祝日を除く) 10:00～16:30

\*\*\*\*\* 相談無料 \*\*\*\*\*

- どなたでも、どのようなことでもお一人1回限り、30分まで相談できます。また住所等による制限もありません。
- 当日は、マスクの着用・消毒・検温のご協力をお願いいたします。また、体調がすぐれない場合は無理せずキャンセルされるようお願いいたします。



越谷市越ヶ谷4-1-1 (越谷駅東口から徒歩7分)

①相続セミナー  
②財産管理の認知症対策セミナー

日時 ①9月16日(水)10時30分 限定4名  
②9月23日(水)10時30分 限定4名

場所 ミヤマ珈琲 草加清門町店 (駐車場あり) 新田駅近く

TEL:090-5778-6501 (要予約)

山口行政書士事務所 受付時間 月～土/9時から17時  
gyosei.saitama.jp 川口市安行領家 644-5

**不動産に関する無料相談!!**

【日時】 令和2年9月23日(水)、10:00～15:00  
【場所】 越谷市越ヶ谷2-8-23 3階(越谷市役所前)

※新型コロナウイルス感染防止の為、完全予約制とさせていただきます。

★弁護士・宅地建物取引士による  
**不動産無料相談所**  
(公社)埼玉県宅地建物取引業協会越谷支部  
関合先 TEL 048-964-7611 お気軽にご相談ください。

仲人おばさんと  
**“婚活”しませんか!**

●真剣にお考えの20代～50代の方  
●会員18万人以上からお相手探し  
●毎月1回のカウンセリングと随時のフォロー  
●お見合い・交際・デート・プロポーズのアドバイス

地元で愛され21年 090-3045-8525 又は 979-9300  
**ベルミー越谷** 越谷市下間久里 755-4(要予約)

このパソコン修理がお客様のプラスになるかどうか重要 パソコンのお医者さん デジタル・パソコンクリニック

創業7年目を迎えた出張・見積無料のパソコン修理屋です。埼玉県南部が中心の地域密着だからできる出張・見積もり無料で、修理実績は年間6000台以上安心の実績。パソコンやタブレットはトラブルと隣り合わせの機械なので、起動しない、動作が遅い、アプリやソフトが思ったようには動かないなど、挙げればきりがありません。弊社ではお一人一人に合わせた修理を提案し、トラブルを確実に解決いたします。修理のコストが見合わない場合は、お客様のパソコン用途をお伺いし、適宜相応なパソコンを弊社でパソコン販売から設定設置まで行うことができます。家電量販店との違いは、在庫を抱えておりませんので、お客様の利用目的に合わせた最適なパソコンを受注発注・生産を提案できます。更に設定設置、データ移行、ウイルス対策、引継ぎも弊社で作業可能です。販売を担当したスタッフがパソコンの販売から、納品、設置設定、データ移行などご希望の作業を最後まで責任もって行います。販売以外のパソコンの故障やトラブル相談も行ってまいります。インターネットが繋がらない、パソコンが起動しないなどお電話で簡単なお見積りも可能な限りお伝えいたします。見積無料。お問い合わせは ☎048-673-4900 住所 埼玉県越谷市赤山本町3-24 ※持込不可

埼玉出張修理専門



# まちのわだい my town topics

## 災害時はラジオでも情報収集を



協定締結書を交わす高橋市長(左)と越谷代表取締役

緊急時における災害情報等の放送に関する協定締結式  
越谷市・株式会社エフエムこしがや

### (株)エフエムこしがやと緊急時における協定締結

8月20日、市と(株)エフエムこしがやは「緊急時における災害情報等の放送に関する協定」を締結しました。

これは、緊急時において本市からの要請に基づき、(株)エフエムこしがやが通常の放送に優先して災害情報等を放送することを目的としています。

## 保健センターで複数の来所者を同時に検温



カメラの使用方法について説明を受ける高橋市長(左)

7月28日、越谷東ロータリークラブから市にサームル体温測定システムが寄贈されました。これは、新型コロナウイルスの感染拡大を防止するために、令和4年(2022年)に創立35年を迎える同クラブの記念式典経費を活用して寄せられたもので、同時に20人までの検温ができます。市では、幼児健診などさまざまな事業で多くの市民が来所する保健センターに設置しました。

## さまざまな職域の目線から意見を交換



施設見取り図と人形を使って職員体制等をイメージ

8月6日、増林地区センターで、高齢者施設での新型コロナウイルス(新型コロナウイルス)等の感染発生を想定したシミュレーションを実施しました。当日は、介護事業所や越谷市医師会、越谷市医療と介護の連携窓口、市保健所の職員等が参加。グループホームなど職員数少ない入所施設で感染力の強い感染症が発生した場合を想定した意見交換および課題抽出をすること、サービス継続を前提とした対応を話し合いました。

### 越谷東ロータリークラブから検温カメラの寄贈

7月28日、越谷東ロータリークラブから市にサームル体温測定システムが寄贈されました。これは、新型コロナウイルスの感染拡大を防止するために、令和4年(2022年)に創立35年を迎える同クラブの記念式典経費を活用して寄せられたもので、同時に20人までの検温ができます。市では、幼児健診などさまざまな事業で多くの市民が来所する保健センターに設置しました。

### 感染症まん延を想定したシミュレーションを実施

8月6日、増林地区センターで、高齢者施設での新型コロナウイルス(新型コロナウイルス)等の感染発生を想定したシミュレーションを実施しました。当日は、介護事業所や越谷市医師会、越谷市医療と介護の連携窓口、市保健所の職員等が参加。グループホームなど職員数少ない入所施設で感染力の強い感染症が発生した場合を想定した意見交換および課題抽出をすること、サービス継続を前提とした対応を話し合いました。



## わがまちこの人



あん どう かず ひろ  
**安藤一宏さん**  
(弥生町)

イージー ゴーイングス 代表取締役。市内でライブハウス「EASY GOINGS」を運営するほか、市内で活動するアーティストや地域の団体を招いて交流を図るイベント「越谷の夜」を主催する

市内で活動する音楽家などのアーティストや地域の団体を招き、ワークショップやライブを通して交流を図るイベント「越谷の夜」を定期的に開催している。

きっかけは、安藤さんがライブハウスを運営する中で感じたライブハウスに対するイメージを払拭することだった。「まず地元の人にアピールするために、音楽を使った町おこしができないかと考えました」。ほかに、越谷中央商店会のまんななマーケットやkoshigayaアサヒLUMに携わり、地域の活性化に取り組んでいる。新型コロナウイルスの



まんななマーケットの路上ライブの様子

感染が拡大する前は、月に150〜180組のパンドがライブハウスで演奏していた。越谷には、まだ世の中に見いだされていらない才能あふれる若者がたくさんいるという。「まだまだ時間がかかると思うけど、いつか越谷の人の力だけで音楽フェスを開いたら最高ですね」。

## vol.2 桐箱

### こしがやの伝統的工芸品



焼き物や掛け軸など、大切なものを保存するために使われる桐箱。その秘密は、桐の年輪に無数に空いている細かい穴にあります。外の湿度が高いときは穴をふさぎ、乾燥しているときは穴を広げ通気を良くするため、中を常に最適な状態に保てるのです。

江戸時代、流行作家の式亭三馬が手掛けて大ヒットした化粧水「江戸の水」を収めていた桐箱はほとんどが越谷産だったとか。以来、越谷には桐材の加工技術が根づきました。

越谷桐箱の細かな加工や接着は今も全て手作業で行い、機械化された切り出しの工程も、作業自体は昔から変わっていません。脈々と受け継がれてきた職人の技術が、今も越谷の桐箱に生きています。



### ラジオ広報番組

教えて!ダイジ先生  
~越谷のココが大事~  
9月のテーマ:越谷の防災  
■こしがやエフエム(86.8MHz)  
9月7日(月)・14日(月)・21日(祝)・28日(月) 12:30~、17:30~

### テレビ広報番組

いきいき越谷  
9月の内容:災害から72時間の生存術を身につけよう  
■テレビ埼玉  
9月19日(土) 9:30~  
■J:COM  
9月21日(祝)~27日(日) 9:00~、20:00~

〈広告〉

# タスク補聴器

安心の証 40年の実績と信頼  
認定補聴器専門店だから安心です

☎048-965-8860 越谷駅西口徒歩1分 タスク補聴器 検索

埼玉県越谷市赤山本町1-3 営業時間10:00~18:00 定休日 日曜・祝日

越谷店

## 庭木1本からお手入れOK!

お約束  
☑土日でもOKです  
☑トイレはお借りしません  
☑お茶はご遠慮します

● 広報こしがやをご覧の方へ ●  
生垣前定幅1m (高さ2m) 通常2,000円を **1,000円** (税別)

株式会社 ガーデンエクスプレス  
越谷店 越谷市大泊919-1 営業時間 9:00~17:00  
☎0120-61-4128

\*7月の交通事故513件 死者2人 負傷者68人  
\*7月の火災2件 救急出動回数1,228件

市の人口 人口 34万5,043人 (前月比97人増) 男 17万1,438人 (前月比29人増)  
令和2年(2020年)8月1日現在 世帯 15万7,214世帯 (前月比128世帯増) 女 17万3,605人 (前月比68人増)