



お知らせ版

新型コロナウイルスの感染拡大を防止するため、催し等の内容に変更が生じる場合があります。催し等の中止・延期など、詳しくは9面をご覧ください。

かぜのような症状がある場合は催し等への参加をお控えください。参加時はマスクの着用および手洗い・消毒をお願いします。



発行/越谷市 ☎343-8501 埼玉県越谷市越ヶ谷4-2-1 ☎048-964-2111(代表) ☎048-965-6433
https://www.city.koshigaya.saitama.jp/ *広報紙は市ホームページからもご覧になれます 編集/広報広聴課



越谷技博

KOSHIGAYA WAZAHAKU 2020

ものづくり体験交流イベント

11月7日(土)

~12月13日(日)

こし がや わざ はく
越谷技博

初開催

「越谷技博2020」とは

ひな人形や甲冑に代表される伝統工芸職人や、町なかの商店主、手作り品のワークショップ教室など、伝統の「技」から現代の「技」に至るまで、総勢60人以上の講師による本市初開催のものづくり体験交流イベントです。期間中は、市内各所で開催される100プログラム以上の講座を体験できます。

越谷の伝統技術
や日常生活で役
立つ情報などを
学べます



〈日時〉 11月7日(土)~12月13日(日)

〈場所〉 市内各事業所ほか

〈内容〉 日光街道越ヶ谷宿から発展した町の人々の「技」に触れるものづくり体験交流イベント。都会のまとは少し違う、昔ながらの職人氣質な人や暮らしに出会えます。主催:(株)まちづくり越谷、(一社)越谷市観光協会

〈申込み〉 専用アプリ(<https://wazahaku.com>)からお申し込みください。

専用アプリは右記の二次元コードからもご覧いただけます。アプリを開き、各講師の紹介

ページから講座ごとのお申し込みになります

☎越谷技博運営事務局(株)まちづくり越谷 ☎940-8676

まなびと
学人(受講者)
大募集!

技博では、
講師を務める人を
「まなびと
技人」
受講者を「まなびと
学人」と呼びます



【新型コロナウイルス感染症対策について】 以下の①~⑥を実施し、感染防止対策を万全に行い開催します。①レンタル会場にはアルコール消毒剤を用意 ②ソーシャルディスタンスを確保できるよう、会場の広さに対する参加者の上限を決定。その上限に準じた催行人数の募集 ③室内における連続2.5時間以上の講座開設の禁止(屋外、ツアー、オンライン講座は対象外) ④講座開設時、換気ができるよう窓開けの徹底 ⑤講座開設前、学人の健康チェックの実施 ⑥技人、学人、事務局のいずれかに新型コロナウイルスの感染者が発生した場合、速やかに関係者へ情報提供します

新型コロナウイルス感染症の拡大に伴う越谷市独自経済支援策

保育・介護・障がい者(障がい児)の施設で働く皆さんへ



市では、新型コロナウイルス感染症の拡大により経済環境に影響を受けた皆さんに対し、独自支援策を実施します。

*下記のほか、国や県が実施している融資制度等の支援が受けられる場合があります。詳しくは各ホームページなどをご確認ください

越谷市新型コロナウイルス感染症対応保育従事者慰労金

新型コロナウイルス感染症の感染リスクの高い保育に従事し、そのサービスの維持に貢献している方に一律2万円を支給します。

〈対象〉 3月2日~7月31日に下表の対象施設・事業所等において10日間以上勤務していて、8月1日時点も在職または在籍していた方(委託調理員も含む)

種別	施設・事業所
保育	認可施設等(民間事業者が行う保育園、認定こども園、地域型保育事業所)、委託事業者(保育ステーション、病児保育事業)、補助事業者(一時預かり事業(こしがや「プラス保育」幼稚園事業を含む)、地域子育て支援事業)、認可外保育施設
学童	事業開始届を提出した民間事業者が行う学童保育室

〈申込み〉 10月中旬までに、交付を受けようとする事業者(法人)は支給対象者を取りまとめ、「新型コロナウイルス感染症対応保育従事者慰

労金交付申請書兼請求書」に必要書類(所定の書式による従事者名簿などを添付し、書面で申請してください。申請内容を確認後、交付が決定した事業者に対し、11月中旬から順次指定の口座に振り込みます

*対象事業者について、詳しくは下記の各問い合わせ先へ

☎保育…子ども育成課☎963-9167

☎学童…青少年課☎963-9158

介護・障がい者(障がい児)施設で働く皆さん

「越谷市新型コロナウイルス感染症対応従事者慰労金」の申請はお済みですか
受付期間は10月30日(金)までです

〈申込み〉 実施要領等を確認のうえ、電子と書面、両方の申請を行ってください。

*原則、事業者単位での申請となりますが、10月1日から従事者(個人)からの申請も受け付けます。詳しくは市ホームページをご覧ください

☎介護…介護保険課☎963-9305 ☎障がい者…障害福祉課☎963-9164 ☎障がい児…子育て支援課☎963-9165



令和元年度

決算の概要

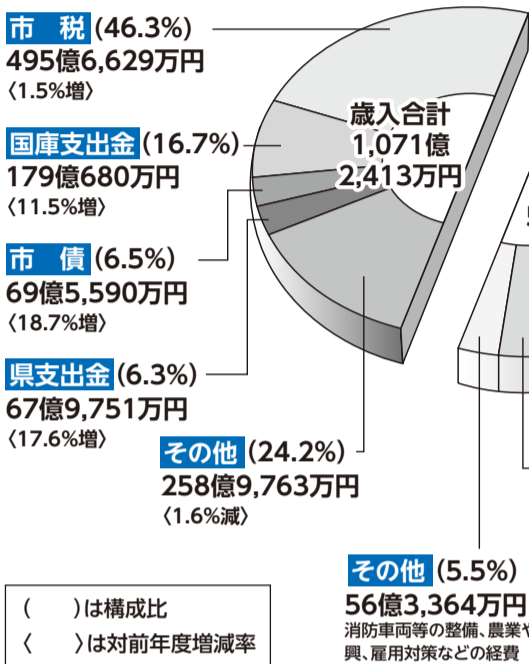
令和元年度(2019年度)の一般会計、特別会計の決算が9月の定例市議会で認定されました。今号では、市の歳入・歳出、健全化判断比率のほか、寄附の状況と主な事業、市立病院、施設管理公社の事業報告についてお知らせします。 関 財政課 ☎963-9115

一般会計予算 令和元年度は、平成30年度に比べると歳入は42億7,393万円の増、歳出は40億4,690万円の増となりました

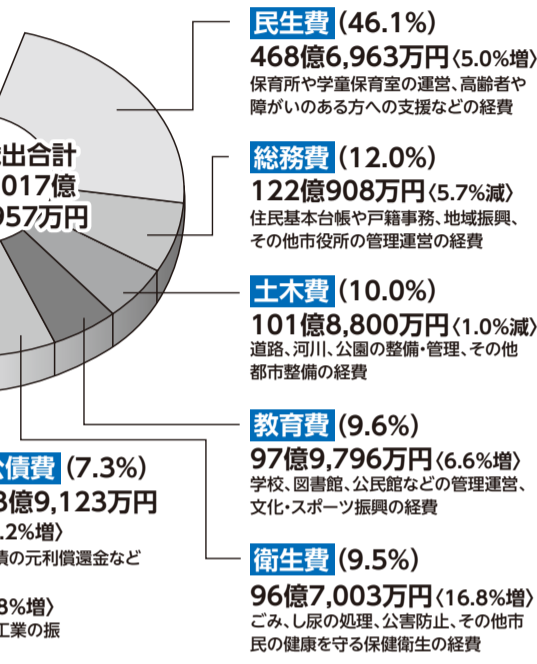
歳入総額 1,071億2,413万円

歳出総額 1,017億5,957万円

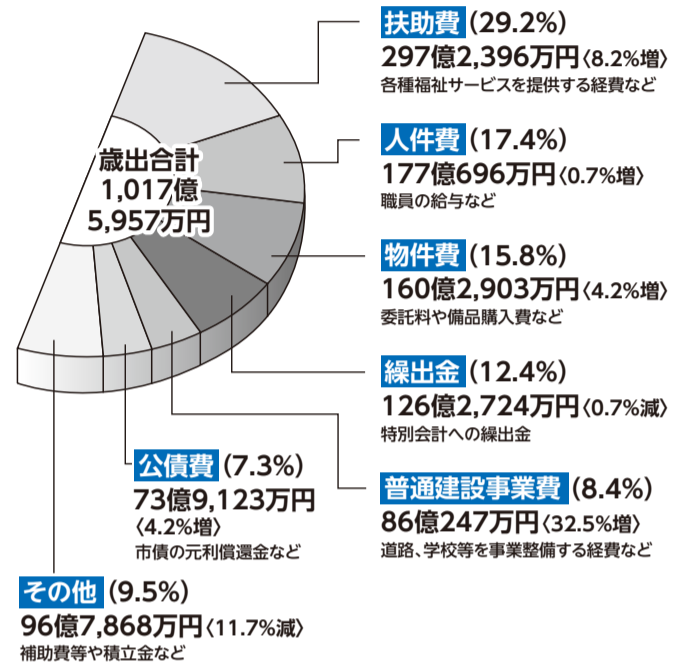
歳入決算の内訳



歳出決算の内訳(目的別)



歳出決算の内訳(性質別)



()は構成比
< >は対前年度増減率

市民1人当たりの支出額は、29万5,227円

民生費	総務費	土木費	教育費	衛生費	公債費	その他
13万5,979円	3万5,421円	2万9,558円	2万8,426円	2万8,055円	2万1,444円	1万6,344円

市民1人当たりの性質別支出額

扶助費	人件費	物件費	繰出金	普通建設事業費	公債費	その他
8万6,236円	5万1,372円	4万6,504円	3万6,634円	2万4,958円	2万1,444円	2万8,079円

市民1人当たりの市税負担額は、14万3,803円

市民税	固定資産税	軽自動車税	市たばこ税	事業所税	都市計画税
7万2,289円	5万4,478円	1,223円	6,554円	2,171円	7,088円

特別会計予算

特別会計は、国民健康保険会計をはじめ9会計です。各特別会計の決算は下表のとおりです

特別会計歳入歳出決算額

会計	歳入決算	歳出決算
①国民健康保険	326億905万円	318億4,151万円
②後期高齢者医療	38億1,063万円	37億6,869万円
③介護保険	205億6,944万円	202億2,860万円
④母子父子寡婦福祉資金貸付金	1億6,726万円	5,507万円
⑤東越谷土地区画整理事業	5億2,427万円	4億3,872万円
⑥七左第一土地区画整理事業	2億4,508万円	1億289万円
⑦西大袋土地区画整理事業	18億8,006万円	17億6,942万円
⑧公共下水道事業	78億3,507万円	72億9,565万円
⑨公共用地先行取得事業	2億5,984万円	2億5,984万円
合計	679億70万円	657億6,039万円

*表示単位未満を四捨五入して表示しているため、合計と一致しない場合があります

市の財政状況を示す指標 健全化判断比率等を公表します

「地方公共団体の財政の健全化に関する法律」に基づき、健全化判断比率等の指標を公表します。各指標の数値と主な内容は **表1 表2** のとおりです。前年度に続き、健全化判断比率のすべての指標および資金不足比率は、国の定める基準を下回っており、健全財政を維持しています。

健全化判断比率の4つの指標(実質赤字比率、連結実質赤字比率、実質公債費比率、将来負担比率)のうち、一つでも早期健全化基準を超えると「早期健全化団体」、財政再生基準を超えると「財政再生団体」となり、それぞれ財政健全化計画、財政再生計画を策定し、早急に財政改善に取り組みなければなりません。

公営企業会計については、資金不足比率が経営健全化基準を上回った場合は、経営健全化計画を策定しなければなりません。

表1 健全化判断比率

指標の名称	指標の概要	(単位：%)		
		越谷市の数値	早期健全化基準	財政再生基準
実質赤字比率	一般会計などの赤字額が、標準的な収入に対して、どのくらいの割合になるかを指標化したものです	赤字なし	11.25	20.00
連結実質赤字比率	市の全ての会計を合算した全体の赤字額が、標準的な収入に対して、どのくらいの割合になるかを指標化したものです	赤字なし	16.25	30.00
実質公債費比率	市の地方債(借入金)の返済額及び、これに準じる経費の額が、標準的な収入に対して、どのくらいの割合になるかを指標化したものです。早期健全化基準25%を大きく下回っており、健全です	7.2	25.0	35.0
将来負担比率	一般会計などの地方債残高や将来支払う可能性がある負担など現在抱えている負債が、標準的な収入に対して、どのくらいの割合になるかを指標化したものです。早期健全化基準の350%を大きく下回っており、健全です	15.2	350.0	

*黒字の場合は「赤字なし」としていますが、実質赤字比率は▲8.86%、連結実質赤字比率は▲12.89%となっています

表2 資金不足比率 (単位：%)

(一般会計などに属さない公営企業会計における資金の不足額が、事業の規模に対して、どのくらいの割合になるかを示す指標)

特別会計等の名称	東越谷土地区画整理事業	七左第一土地区画整理事業	公共下水道事業	病院事業
越谷市の数値	資金不足なし	資金不足なし	資金不足なし	資金不足なし
経営健全化基準	20.0	20.0	20.0	20.0

*資金剰余の場合は「資金不足なし」としていますが、東越谷土地区画整理事業は▲534,706.2%、七左第一土地区画整理事業は▲14,219,400.0%、公共下水道事業は▲12.6%、病院事業は▲4.9%となっています

令和元年度(2019年度)の主な事業

(令和元年度の事業別決算額であり、1万円未満は適宜四捨五入)

* 以下は第4次総合振興計画の施策の大綱。◎は、令和元年度の重点戦略事業です

大綱1 市民とつくる住みよい自治のまちづくり (市民、人権、行財政運営)

- ◎市民活動支援センター管理事業 1億2,014万円
- ◎自治会振興事業 9,836万円
- ◎集会施設整備事業 3,395万円
- ◎大沢地区センター・公民館整備事業 5,784万円
地域コミュニティ活動の拠点となる地区センター・公民館の整備に向け、基本・実施設計および施設用床の購入を行いました。
- ◎コミュニティ活動推進事業 4,900万円
- ◎ホームページ・テレビ広報事業 1,712万円

大綱2 だれもが健康で生きがいをもって安心して暮らせるまちづくり (保健、医療、子育て、福祉、社会保障)

- ◎急患診療所診療業務事業 1億2,241万円
- ◎救急医療対策事業 1,705万円
・医療サービスの充実(病院事業支出金) 13億円
- ◎母子健康づくり事業 1,098万円
- ◎保健センター整備事業 14億2,612万円
- ◎がん検診等事業 5億7,868万円
- ◎感染症対策事業 1,975万円
- ◎子育て支援事業 4,131万円
- ◎学童保育室建設事業 7,426万円
・子育て充実事業(こしがや「プラス保育」幼稚園事業) 4,829万円
待機児童の解消を図るため、長時間預かり保育を

行う幼稚園等を市独自の『こしがや「プラス保育」幼稚園』に認定し、事業の実施を支援しました。



- ◎子ども・子育て支援給付事業 52億7,562万円
・児童手当給付費 54億243万円
・子ども医療給付費 14億2,005万円
- ◎障がい者就労支援事業 1,968万円
- ◎老人福祉センター運営事業 3億2,382万円
・生活保護扶助費 70億8,650万円
・介護保険会計繰出金 31億9,500万円
・国民健康保険会計繰出金 28億3,030万円
・後期高齢者医療会計繰出金 6億4,990万円
- ◎特別養護老人ホーム等施設整備促進事業 1億2,086万円

大綱3 自然と調和し質の高い都市機能を備えたまちづくり (都市計画、都市施設、住宅)

- ◎良好な市街地の整備(東越谷、七左第一、西大袋土地区画整理会計繰出金) 10億500万円
- ・道路の整備(越谷吉川線、川柳大成町線、一般市道等) 11億7,629万円
- ◎橋りょう耐震化整備事業 ※繰越事業含む 2億8,090万円
- ◎道の駅整備事業 594万円
- ◎交通安全施設整備事業 1億3,630万円
- ◎公共交通事業 3億2,477万円
・身近な公園の整備 8,503万円
- ◎公園施設維持管理事業 5億4,123万円
- ◎排水機場施設維持管理事業 1億6,877万円

大綱4 人や環境にやさしく安全・安心な生活を育むまちづくり (環境、危機管理、消防)

- ◎再生可能エネルギー推進事業 992万円

- ・東埼玉資源環境組合負担金事業 9億8,170万円
- ◎自主防災組織育成事業 1,395万円
- ◎災害予防対策事業 4,231万円

大綱5 安心して働ける環境を育む持続的で躍動するまちづくり (産業、雇用)

- ◎産業活性化推進事業 1,631万円
- ◎中心市街地活性化推進事業 461万円
- ◎観光推進事業 7,854万円
- ◎魅力発信事業 2,521万円
- ◎流通・工業系土地利用事業 1,105万円
- ◎地産地消推進事業 420万円
- ◎農地利用集積事業 4,519万円
- ◎農業従事・後継者育成事業 1,425万円

大綱6 いきいきとだれもが学べる心豊かなまちづくり (教育、生涯学習、文化、スポーツ・レクリエーション)

- ・小中学校の運営 2億6,312万円
- ・小中学校の施設管理 10億7,925万円
小・中学校の施設の維持管理のほか、登下校時における児童の安全確保を図るため、市内小学校の通学路に防犯カメラを設置しました。
- ◎小中学校空調設備設置事業 1億5,602万円
- ◎教職員資質向上事業 1,705万円
- ・蔵書等整備事業 6,809万円
- ・図書整備事業 5,127万円
- ・コミュニティセンター管理事業 5億5,422万円
- ・屋外体育施設管理運営費 5,102万円
- ・東京オリンピック・パラリンピック推進事業 89万円
- ・(仮称)越谷市立地域スポーツセンター整備事業 556万円
老朽化した第1・第2体育館の建て替えに向け、民間活力の導入を検討し、新たな地域スポーツの拠点となる体育施設の基本計画を策定しました。

令和元年度 寄附の状況



越谷しらこぼと基金助成金を活用した事業遊んで、学んで、エコレシジャー(NPO法人セイラピリティ越谷)

市内外の方からご寄附をいただきました。ありがとうございました。

これらの寄附金は、快適で活力ある魅力的なふるさとづくりに活用しました。

●寄附件数 214件 (市内201件、市外12件、匿名1件)

●寄附金額 1億4,906万3,020円 (市内1億3,765万7,694円、市外1,120万5,326円、匿名20万円)

* 寄附金の受付状況について、詳しくは市ホームページに掲載しています

◆越谷市への寄附のご案内

越谷市を愛し、応援しようとする個人または団体からの寄附を受け付けています。個人の方が市に寄附をした場合、「ふるさと納税」として税控除の適用が受けられます。詳しくは下記へ。

寄附の種類	内容
指定寄附	越谷しらこぼと基金 市民活動への助成事業と越谷市総合振興計画の6つの施策分野から、応援したい事業を指定していただく寄附です
	その他の施設等 応援したい公共施設や事業を指定していただく寄附です(例:保健衛生のための寄附、学童保育室・保育所への寄附など)
一般寄附	用途を指定せず、市政全般に活用させていただきます寄附です

問寄附の方法について…市民活動支援課 ☎963-9153、
税制上の優遇措置について…市民税課 ☎963-9144、
寄附の公表について…財政課 ☎963-9115

越谷市立病院 事業報告

市立病院は、地域医療の基幹病院として、一般医療、救急・高度な医療を通じて、市民の健康増進に努めてきました。

令和元年度(2019年度)の収益的収入および支出は、新型コロナウイルス感染症の影響による外来患者等の減少および高額な医薬品の使用量の増加により、収支差引で赤字となりました。

業務状況は、入院延べ患者数12万4,770人、外来延べ患者数21万9,610人、患者1人1日当たりの診療収益は、入院で5万4,423円、外来で1万3,070円でした。令和元年度の決算は右表のとおりです。

問市立病院庶務課 ☎965-2221

越谷市施設管理公社 事業報告

多目的運動場、庭球場、緑の森公園越谷市弓道場、しらこぼと運動公園競技場、第2競技場、庭球場、野球場、ソフトボール場、キャンプ場の16施設のほか、科学技術体験センターの一部も含め、計17施設を管理運営しています。

主な施設の利用・入園者数は、越谷コミュニティセンター等60万9,348人、中央市民会館21万8,158人、こしがや能楽堂2万1,679人、花田苑4万2,698人、野鳥の森3万3,991人、総合体育館30万4,632人、市民球場等17万3,443人、弓道場1万8,354人、しらこぼと運動公園競技場21万2,176人でした。

事業については、各施設の特徴を生かした自主・共催事業を積極的に展開し、地域の文化・スポーツ・レクリエーション等の振興に努めました。令和元年度(2019年度)の決算は右表のとおりです。

問(公財)越谷市施設管理公社総務課 ☎964-4321

病院事業会計決算

収益的収入および支出(損益計算書数値)

科目	決算額	内容
医業収益	106億779万円	入院・外来収益等
医業外収益	4億9,604万円	一般会計負担金等
特別利益	1億4,817万円	長期前受金戻入等
収益合計(A)	112億5,200万円	
医業費用	112億2,453万円	給与費、材料費、経費等
医業外費用	1億826万円	支払利息等
特別損失	621万円	過年度損益修正損
費用合計(B)	113億3,900万円	
収支差引(A)-(B)	△8,700万円	

資本的収入および支出

科目	決算額	内容
固定資産売却代金	0円	
他会計負担金	2億円	一般会計負担金
収入合計(A)	2億円	
建設改良費	4億5,655万円	工事費、器械備品購入費等
企業債償還金	3億476万円	企業債元金償還金
支出合計(B)	7億6,131万円	
収支差引(A)-(B)	△5億6,131万円	

* 収支の不足額は補てん財源から補てんしました

(公財)越谷市施設管理公社は、越谷コミュニティセンター(南部図書室を含む)、中央市民会館、こしがや能楽堂、花田苑、キャンベルタウン野鳥の森、総合体育館、市民球場、

越谷市施設管理公社

貸借対照表

科目	令和元年度 合計
▷資産の部	
流動資産合計	3億5,043万円
固定資産合計	9,005万円
資産合計	4億4,048万円
▷負債の部	
流動負債合計	1億3,646万円
固定負債合計	1,619万円
負債合計	1億5,265万円
▷正味財産の部	
指定正味財産	4,150万円
一般正味財産	2億4,633万円
正味財産	2億8,783万円
負債および正味財産合計	4億4,048万円

「ひきこもり」について考えてみませんか

皆さんは「ひきこもり」という言葉に、どのようなイメージをお持ちですか。

例えば、家族との接触を断ち、トイレなど以外は自室で過ごしている状態、あるいは対人恐怖など。人によっては「ひきこもり」という状況そのものや「ひきこもり」となっている原因など、さまざまなイメージがあると思います。

☎精神保健支援室(第三庁舎1階) ☎963-9214

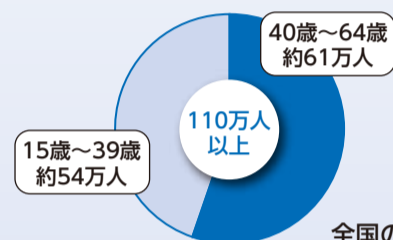
ひきこもりとは

国の定義を簡略化すると、ひきこもりとは「社会的参加を回避し、原則的には6カ月以上にわたっておおむね家庭にとどまり続けている状態」のことを言います。

令和元年(2019年)、内閣府による中高年のひきこもりに関する調査結果が発表され、ひきこもりの当事者や家族の高齢化、長期化が顕著であることが分かりました。いわゆる8050問題と言われ、社会的な関心が高まっています。

内閣府による全国調査では、若年層(15歳~39歳)が推計約54万人(平成27年度調査)、40歳~64歳が推計約61万人(30年度調査)という結果になりました。この調査により、15歳~64歳のひきこもり状態の方は全国に110万人以上いるということが分かっていますが、識者によっては「もっと多いのでは」との見方も示されています。

この調査を基に本市の人口比から推計してみると、本市においては、5,000人弱のひきこもり状態の方がいることになります。



全国のひきこもり推計(内閣府調べ)



相談してください

ひきこもりが良い悪いということではありません。

ひきこもりの問題点は、徐々に周囲と接触を避けるようになり、孤立化していくことにあります。そして高齢化・長期化・孤立化をしていくほど、その解決の選択肢は少なくなります。ひとりや家族で抱え込まないで、まず下記の相談窓口にご相談ください。相談は、ひきこもりの当事者だけでなく、家族からも受け付けています。



ひきこもり相談窓口

埼玉県ひきこもり相談サポートセンター(越谷らるご)	☎971-5613、 center@k-largo.org	午前10時~午後6時(火曜・日曜日、祝日、年末年始を除く) *来所相談は予約制
県立精神保健福祉センター	☎048-723-6811	来所相談は電話予約制(平日9時~午後5時)
生活自立相談よりそい	☎963-9212	午前9時~午後5時(土曜・日曜日、祝日、年末年始を除く)
越谷市保健所精神保健支援室	☎963-9214	午前8時30分~午後5時15分(土曜・日曜日、祝日、年末年始を除く)

本市の取り組み

越谷市保健所精神保健支援室は、こころの健康相談の窓口として、精神保健福祉相談に対応するとともに、自殺対策、ひきこもり相談支援を行っています。電話相談や来所相談、家庭訪問などによる個別相談支援を実施しています。

また、講師に専門家や当事者を招いた講演会「家族教室」を例年開催しています。ほかにも、悩みを抱えた家族が話し合いや勉強会をする「家族の集い」、当事者が気軽に参加できる「居場所」を令和元年度(2019年度)から定期開催しています。これまで新型コロナウイルス感染症の拡大を防止するため、一部で開催を延期していましたが、今後は感染防止対策を徹底し順次開催していきます。開催予定など、詳しくは市ホームページや広報しがやお知らせ版でお知らせします。



個室でご相談を伺いますので安心してお越しください

意見募集

*いただいたご意見への個別回答は行いません。結果は市ホームページなどで公開します

〈応募方法〉各問い合わせ先および情報公開センター(本庁舎2階)・各地区センターまたは下表に設置するご意見箱へ。左記のほか、各問い合わせ宛てに郵送またはファクス、メールでも受け付けます

*計画(案)等の閲覧と意見用紙の配布は各問い合わせ先およびご意見箱設置場所で行うほか、市ホームページから印刷できます

件名	計画(案)等の目的	応募期間	上記以外のご意見箱設置場所	問合せ
第3次越谷市都市農業推進基本計画(案)	さらなる都市農業の推進を図る ▽計画期間…令和3年度(2021年度)~12年度(2030年度)の10年間	10月1日(木)~30日(金)	農業技術センター、越谷市農業協同組合営農経済センターおよび各支店	農業振興課(第三庁舎4階) ☎963-9193、☎963-9175、nogyoshinko@city.koshigaya.lg.jp
越谷市下水道事業経営戦略(案)	公共下水道事業の適正な運営を目指す ▷計画期間…令和3年度(2021年度)~12年度(2030年度)の10年間	10月14日(水)~11月12日(木)		下水道経営課(本庁舎3階) ☎963-9206、☎963-9198、gesuido@city.koshigaya.lg.jp
第3期越谷市教育振興基本計画(案)	教育の振興に関する施策の総合的・計画的な推進を図る ▷計画期間…令和3年度(2021年度)~7年度(2025年度)	10月14日(水)~11月12日(木)	市役所総合受付、図書館、科学技術体験センター、教育センター、市民活動支援センター	教育総務課(第二庁舎4階) ☎963-9280、☎965-5954、kyoikusomu@city.koshigaya.lg.jp
(仮称)越谷市立地域スポーツセンター整備事業	老朽化した第1・第2体育館の建て替えにあたり、民間活力を導入した公民連携事業(定期借地・賃貸借方式)による整備((仮称)越谷市立地域スポーツセンター整備事業)を進める ▷計画期間…令和3年度(2021年度)~5年度(2023年度)	10月14日(水)~11月12日(木)	各地域体育館	スポーツ振興課(第二庁舎4階) ☎963-9284、☎965-5954、supotsu@city.koshigaya.lg.jp

傍聴

越谷市介護保険運営協議会

〈日時〉 10月27日(火)、午後1時30分から
 〈場所〉 市役所本庁舎5階第1委員会室
 〈内容〉 第8期越谷市高齢者保健福祉計画・介護保険事業計画について
 〈対象〉 20人(抽選)
 〈申込み〉 当日、午後1時15分までに直接会場へ
 問介護保険課☎963-9305

懇談会

越谷サンシティ整備懇談会

〈日時〉 11月2日(月)、午前10時から
 〈場所〉 越谷コミュニティセンター展示ホール(南越谷1-2876-1)
 〈内容〉 新たな越谷サンシティの施設機能の具体的な検討について
 〈対象〉 10人
 〈申込み〉 当日、午前9時30分～45分に直接会場へ
 問政策課☎963-9112

こしがや平和事業市民懇談会

〈日時〉 10月31日(土)、午前10時から
 〈場所〉 市役所本庁舎5階第4委員会室
 〈内容〉 「越谷市平和都市宣言」の趣旨を踏まえた今後の平和事業について。詳しくは市ホームページをご覧ください
 〈対象〉 市内在住・在勤・在学で18歳以上の方15人(抽選)
 〈申込み〉 10月23日(金)までに、電話で下記へ
 問総務課☎963-9140

9月議会が開かれました

9月定例会が9月1日～25日に市役所議場で開かれ、市長提出32議案の全議案、議員提出5議案のうち4議案が原案どおり可決されました。

教育委員会委員に山口文平氏

越谷市教育委員会委員進藤秀子氏の任期満了に伴う後任委員に、山口文平氏を任命することが同意されました。

人権擁護委員候補者に市川美砂子氏、駒場伸子氏、吉村総一氏、高橋護氏

人権擁護委員市川美砂子氏、駒場伸子氏、吉村総一氏の任期満了に伴う後任委員候補者に再び市川氏、駒場氏、吉村氏を推薦することが同意されました。また、原直次氏の任期満了に伴う後任委員候補者に高橋護氏を推薦することが同意されました。

問議会・議員提出議案について…議事課☎963-9261、市長提出議案について…法務課☎963-9130

消防

危険物取扱者保安講習

〈日時〉 ①12月2日(水) ②12月3日(木) ③令和3年(2021年)1月27日(水) ④1月28日(木)。いずれも午後1時～4時10分(0時30分から受け付け)
 〈場所〉 さいたま市民会館うらわ(さいたま市浦和区仲町2-10-22)
 〈対象〉 ①③ガソリンスタンド(自家用給油取扱所を含む)に勤務している方 ②④ガソリンスタンド以外の危険物施設に勤務している方
 〈費用〉 4,700円(県収入証紙)

越谷市役所 ☎343-8501 越ヶ谷4-2-1

〈申込み〉 いずれも10月26日(月)～11月6日(金)(土曜・日曜日、祝日を除く)に直接下記へ

問消防本部予防課☎974-0103

第12回火災予防ポスター展を開催

11月9日(月)～15日(日)の秋季全国火災予防運動に合わせて、作品を通して防火意識の高揚を図ることを目的として、市内の小学6年生が描いた火災予防ポスターを展示します。

○入選作品の展示

〈展示期間〉 11月3日(祝)～8日(日)
 〈場所〉 イオンレイクタウンm^orⁱi1階花の広場

○最優秀賞1作品・金賞5作品の展示

〈展示期間〉 11月10日(火)～16日(月)
 〈場所〉 市役所本庁舎1階ロビー
 問消防本部予防課☎974-0103

税・国保のお知らせ

市・県民税及び国民健康保険税の納期限のお知らせ

令和2年度市・県民税第3期分と国民健康保険税第5期分の納期限は11月2日(月)です。口座振替の方は残高不足にご注意ください。
 問収納課☎963-9141

休日納税窓口を開きます

〈日時〉 10月4日(日)・18日(日)・11月1日(日)、午前9時～午後3時

〈場所〉 収納課

〈内容〉 市・県民税(普通徴収)、固定資産税・都市計画税、軽自動車税、国民健康保険税の納付や納税相談

*窓口の混雑状況によってはお待ちいただく場合があります

問収納課(第二庁舎3階)☎963-9142

市税を未納の方は早急に納付してください

令和2年度の市・県民税(普通徴収)および固定資産税・都市計画税の1期・2期、国民健康保険税の1期～4期、軽自動車税(種別割)の納期限が過ぎています。納付されない場合は、延滞金が加算され、法律の規定により財産差し押さえなどの処分を受けますので、早急にお納めください。

問収納課☎963-9142

ジェネリック医薬品を利用しましょう

ジェネリック医薬品(後発医薬品)は、最初に開発された薬(先発医薬品:新薬)の特許が切れてから作られた、新薬より安価な薬です。効き目や安全性などは新薬と同等であると厚生労働省に認められており、ジェネリック医薬品を利用することで自己負担額を軽減させることができます。切り替えをご希望の方

税・国保に関する通知をお送りします

通知書類名	発送日	対象	問合せ
市県民税の納税通知書と納付書(口座振替の方には納税通知書のみ)	10月2日(金)	令和2年度(2020年度)の市・県民税の年税額に変更があった方や新たに課税された方 *新たにお送りする納付書でお納めください	市民税課 ☎963-9144
国民健康保険税の納税通知書と納付書(口座振替の方には納税通知書のみ)	10月15日(木)	▷令和2年度(2020年度)の国民健康保険税の年税額に変更があった方や新たに国民健康保険に加入した方 ▷お支払い方法を特別徴収(年金からの差し引き)から口座振替に変更した方	国民健康保険課 ☎963-9146
医療費のお知らせ(令和2年5月・6月診療分)	10月中	医療機関等を受診された国民健康保険加入者の方 *医療費を把握し、健康管理について関心を深めましょう *再発行はできません。大切に保管してください	国民健康保険課 ☎963-9154

方は、医師、薬剤師にご相談ください。

なお、国民健康保険または後期高齢者医療制度に加入の方で、糖尿病や高血圧症等の慢性疾患の薬剤をジェネリック医薬品に切り替えた場合に自己負担額が月100円以上削減可能な方に削減見込額の通知をお送りします。

問国民健康保険課給付担当☎963-9154、後期高齢者医療担当☎963-9170

新型コロナウイルス感染症により療養のため会社を休んだ方へ傷病手当金を支給します

国民健康保険または後期高齢者医療制度加入者で、新型コロナウイルスに感染するなどして4日以上連続して会社を休まざるをえなくなり、その間の給与の支払いを受けられなかった方に、申請により傷病手当金を支給します。

〈支給額〉 直近3カ月の1日当たりの給与の3分の2

〈対象期間〉 令和2年(2020年)1月1日(祝)～12月31日(木)

問国民健康保険課給付担当☎963-9154、後期高齢者医療担当☎963-9170

国保特定健康診査・後期高齢者健康診査は11月10日(火)で終了となります

国保加入者(40歳以上)と後期高齢者が無料で受けられる健診は、集団健診が10月31日(土)、個別健診(医療機関での健診)が11月10日(火)で終了となります。まだ受診していない方は早めに受診しましょう。個別健診は医療機関に直接申し込み、集団健診は下記から予約申し込みをしてください。

〈集団健診の申込み〉 集団健診を希望される方は下表を確認し、保険証をご用意のうえ予約専用電話(☎963-9335)へ。または下記の二次元コードから電子申請でも申し込みできます

*空き状況は、随時市ホームページで更新します

*申し込み期限は下表のとおりです。定員に達ししだい終了します

〈集団健診の募集日程・会場〉

日程	会場	申込期限
10月13日(火)	蒲生地区センター	10月6日(火)
10月14日(水)		10月7日(水)
10月19日(月)	保健センター	10月12日(月)
10月22日(木)	南体育館	10月15日(木)
10月23日(金)		10月16日(金)
10月24日(土)	保健センター	10月19日(月)
10月26日(月)		10月19日(月)
10月29日(木)		10月22日(木)
10月30日(金)		10月23日(金)
10月31日(土)		10月26日(月)

問国民健康保険課☎963-9335

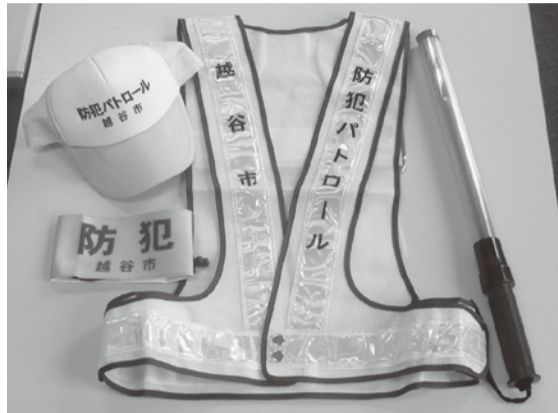
全国地域安全運動～10月11日は「安全・安心なまちづくりの日」～

この運動は防犯協会や警察など関係機関・関係団体が連携して防犯活動などに取り組み、安全な地域社会の実現に向けて実施しています。

〈期間〉 10月11日～20日の10日間

【自主防犯活動団体が活躍しています】

市内には、自治会やPTAなどで構成された200を超える団体がパトロールや見守り活動を行い、たくさんの目で犯罪の芽を摘み取っています。



パトロールを行う時に必要な物品を貸与しています

【ながら見守り】

ふだんの暮らしの中で無理なく行える「ながら見守り」を推奨しています。「ながら見守り」とは、「～しながら」行う見守り活動のことで、例えば「散歩をしながら」や、「買物をしながら」行う見守り活動のことをいいます。

防犯で重要なのは、近所の皆さんの「地域の目」です。地域に住む大人のまなざしと声かけが、事件や事故の発生を減らすことにつながります。

*防犯パトロールや「ながら見守り」など地域安全活動にご協力ください

☎くらし安心課☎963-9185

PCB廃棄物等の保有状況の調査を行います

事業所等に設置されている、変圧器・コンデンサー・安定器には有害物質であるポリ塩化ビフェニル(PCB)が含まれている場合があります。市では調査対象者に対し、保有状況の調査を10月から実施します。

〈委託業者〉 (株)ゼンリン

*10月1日(木)～令和3年(2021年)3月10日(水)で、ヘルプデスク(☎0120-305-051)を開設します。広報しがやお知らせ版9月号に掲載したヘルプデスク番号は誤りでした。お詫びして訂正します

☎産業廃棄物指導課☎963-9188

マイナンバーカードを作りましょう

マイナンバーカードがあれば、全国のコンビニエンスストアで住民票の写しなどの証明書を取得できます。

〈申請方法〉 申請書に縦4.5cm×横3.5cmの顔写真を貼り、同封の封筒で郵送または本人確認書類、顔写真をお持ちのうえ市民課マイナンバー担当へ。マイナンバーカード総合サイト(https://www.kojinbango-card.go.jp/kofushinse/index.html)からも申請できます。申請書を紛失した際は、市民課、北部・南部出張所で再発行できます。住所等に変更があった場合は手書きで修正してお使いください。右記の二次元コードからスマートフォンでの申請方法を動画でご覧いただけます

〈受け取り方法〉 市役所から案内をお送りします。電話で日時を予約のうえ、必ず本人がお越しください。申請からお渡しまでは約2カ月かかります

☎市民課マイナンバー担当(本庁舎1階)☎940-8604

市の会計年度任用職員を募集します

12月1日付採用 時間外保育員

対象/募集人数	育児経験者または保育士資格をお持ちの方/12人程度	
勤務場所	保育所	職務内容 時間外保育に関する業務
勤務日時	月曜～金曜日(1日3時間または4時間勤務)、朝:午前7時30分～9時 夕:午後4時～6時30分。上記時間帯のうち、あらかじめ指定する時間(始業30分程度前後する場合あり)。朝・夕いずれも勤務。月1回程度土曜日勤務あり。休憩時間なし	
報酬/社会保険	【1日3時間勤務】 7万4,730円(月給)/加入なし 【1日4時間勤務】 9万9,640円(月給)/加入あり	

〈申込み〉 10月1日(木)～30日(金)(土曜・日曜日を除く。午前8時30分～午後5時15分)に、写真を貼った市販の履歴書(資格が必要な職種は資格証等の写しを添付)を本人が直接人事課へお持ちください。後日、面接、作文等による選考を行います

*すでに会計年度任用職員の登録をされている方が応募する場合は、履歴書の提出は不要ですが、申し込み手続きは必要です。受け付け期間内に直接または電話で人事課へ(面接の日程をお伝えします)

☎人事課(本庁舎2階)☎963-9132

市の会計年度任用職員の登録を受け付けています

事務職等

職種	時給	必要資格
事務	1,009円	なし
保育士	1,187円	保育士
保健師	1,516円	保健師
栄養士	1,091円	栄養士
看護師	1,486円	看護師

職種	時給	必要資格
医療技術員	1,342円	作業療法士
給食調理員	1,110円	なし
福祉業務員	1,091円	介護支援専門員
獣医師	1,590円	獣医師
薬剤師	1,590円	薬剤師

〈登録方法〉 写真を貼った市販の履歴書に必要事項を記入し(必要資格のある職種は資格証等の写しを添えて)、本人が直接人事課へお持ちください。郵送での受け付けはできません

*任用期間、勤務形態については、職種等により異なります

*登録者の中から必要に応じて連絡いたします

☎人事課(本庁舎2階)☎963-9132

学童保育補助指導員

対象	勤務場所/内容	時給/社会保険
	勤務日時	
高等学校等卒業(見込み含む)以上の方	市内学童保育室のいずれか/小学生の保育補助業務	1,153円/ ①加入あり ②加入なし
	①月曜～金曜日(月2回程度土曜日勤務あり)、午後1時～7時(学校休業日は午前8時～午後7時のうち6時間の交替勤務) ②月曜～金曜日、午後3時～6時	

〈申込み〉 写真を貼った市販の履歴書を直接下記へ

☎青少年課(第二庁舎2階)☎963-9158

市立病院職員を募集します

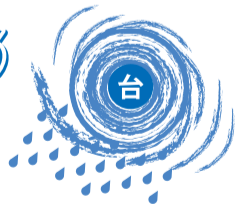
育児休業代替看護師

対象	試験日	選考方法
看護師免許をお持ちの方(見込み不可)で、二交代または三交代勤務が可能の方 *雇用期間は1～3年程度ですが、その間に正規職員の採用試験を受験し、合格することで正規職員になることができます	随時行います	作文・面接試験

〈申込み〉 写真を貼った市販の履歴書、看護師免許証の写し、最終学校の卒業証明書および成績証明書を特定記録または簡易書留で郵送または直接市立病院庶務課へ(土曜・日曜日、祝日を除く。午前8時30分～午後5時15分)

☎市立病院庶務課(☎343-8577東越谷10-32)☎965-4562

台風や集中豪雨に備えましょう



道路をきれいに保ちましょう

道路側溝の集水ますに紙、ビニールなどのごみが詰まると、道路冠水の原因になります。道路をきれいに保てるように清掃するなど、ご協力をお願いします。

土留めをお願いします

降雨により、土砂が道路側溝や水路に流入すると流れを阻害し、道路冠水の原因や悪臭の発生につながります。盛り土する場合は、土砂が敷地から道路に流出しないよう土留めをお願いします。

*農地に盛り土をする場合は、農業委員会への届け出や許可が必要です

☎道路について…道路総務課☎963-9201、水路について…治水課☎963-9203、農業振興課☎963-9193、農地改良について…農業委員会事務局☎963-9279

お知らせ

11月の市民課休日窓口について

11月の市民課の休日窓口は、11月1日(日)です。
☎市民課☎963-9126

競艇事業による収益が私たちの生活に役立っています

埼玉県都市競艇組合は越谷市が加入する組合で、戸田競艇場で開催する競艇事業の収益金を市で活用しています。

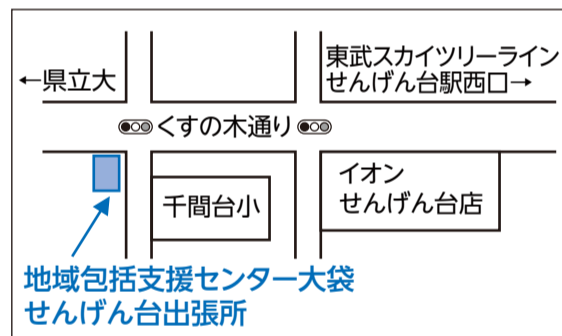
〈10月～12月の開催日〉 ☎10月1日(木)～4日(日)、15日(木)～19日(月)、☎29日(木)～11月3日(祝)、6日(金)～9日(月)、☎12日(木)～15日(日)、18日(水)～23日(祝)、27日(金)～30日(月)、☎12月3日(木)～7日(月)、☎11日(金)～14日(月)、26日(土)～31日(木)

*☎は埼玉県都市競艇組合主催
☎財政課☎963-9115

越谷市地域包括支援センター大袋せんげん台出張所を開設します

10月1日(木)から、越谷市地域包括支援センター大袋の出張所を千間台西地区に開設します。地域包括支援センターは、高齢者の相談窓口として、健康・介護・生活のことなどさまざまな相談に応じています。従来の地域包括支援センター大袋(大竹831-1)と同様に、気軽にご利用ください。

〈名称〉 越谷市地域包括支援センター大袋せんげん台出張所
〈住所〉 越谷市千間台西5-26-15
〈電話〉 940-1315
〈開設時間〉 午前9時～午後5時(土曜・日曜日、祝日を除く)



☎地域包括ケア推進課☎963-9163

10月は食品ロス削減月間です

食品ロスの家庭での原因は、「期限切れ」、「食べ残し」、「過剰切除」などです。食品ロスを減らすために、一人ひとりができることから始めましょう。

ら始めましょう。
☎リサイクルプラザ☎976-5371

図書館・図書室の休館(室)について

蔵書点検等のため、下記の期間で休館(室)します。

〈期間〉 市立図書館… 10月14日(水)～20日(火)、北部図書室… 10月15日(木)・16日(金)、南部図書室… 10月21日(水)～23日(金)、中央図書室…10月20日(火)・21日(水)
*休館(室)中、本はブックポストに返却してください。また、10月14日～23日は、インターネットと図書室内検索用端末からの予約は停止します

☎市立図書館☎965-2655

越谷市民プールの一部施設の利用休止

温水供給の休止および特別清掃のため、一部施設の利用を下記の期間で休止します。

〈期間〉 温水プール… 10月9日(金)まで、トレーニングルームの更衣室シャワー… 10月7日(水)まで

☎越谷市民プール☎992-6602

2021年版埼玉県民手帳の発売を開始します

10月14日(水)から、市内の一部の書店やホームセンター、コンビニエンスストアで販売します。

〈価格〉 550円(税込み)

*市役所では販売しません。取り扱う店舗は県ホームページをご覧ください

☎政策課☎963-9121

10月は不正軽油撲滅対策強化月間です

不正軽油とは軽油引取税の脱税を目的に、軽油に灯油や重油などを混ぜた燃料や、自動車の燃料として使用される灯油や重油のことです。不正軽油の製造・運搬・販売・使用は脱税行為であるばかりでなく、環境や健康にも重大な影響を与えます。不正軽油に関する情報をお持ちの方は下記へご連絡ください。

☎県庁税務課☎048-830-2665

地域商業キャッシュレス化推進事業を実施します

新しい生活様式の実現と地域経済の活性化を図るため、市内事業者によるキャッシュレス決済導入や販売促進を支援します。キャッシュレス決済を導入する事業者は、決済端末の設置や販促キャンペーンに関する支援を受けることができます。また、越谷まるこWAOに加盟する事業者は、一定期間の端末使用料に対する支援も行います。キャッシュレ

ス販促キャンペーンでは、越谷まるこWAO Nカードをはじめ、キャッシュレス決済で支払いをする方がお得に買い物ができる事業も予定しています。キャッシュレス販促キャンペーンについては広報こしがやお知らせ版11月号でお知らせします。詳しくは下記へ。
☎越谷商工会議所☎090-4120-9384

浄化槽は年1回の法定検査(定期水質検査)が必要です

法定検査は、定期的に点検を行う保守点検とは異なり、年1回、浄化槽で浄化された水などをチェックし、浄化槽が生活排水を十分にきれいにしているか調べます。法定検査を受けていない方は下記へお問い合わせください。

☎(一社)埼玉県浄化槽協会法定検査部☎048-501-5707

埼玉県中小企業・個人事業主等家賃支援金

〈対象〉 新型コロナウイルスの影響を受けている中小企業・個人事業主等で、主に①・②に該当する方。①国の家賃支援給付金の給付決定を受けている ②昨年の月平均売上が15万円以上

〈補助率〉 月額支払家賃の15分の1の6カ月分(上限20万円または30万円)

〈申請期限〉 令和3年(2021年)2月15日(月)

☎埼玉県中小企業等支援相談窓口☎0570-000-678(午前9時～午後6時)

首都圏放置自転車クリーンキャンペーン(10月1日～31日) あなたの自転車はみんなの迷惑になっていませんか

自転車は、駐輪場や決められた場所に置き、一人ひとりが放置しないようマナーを守りましょう。

TSマークのついた自転車に乗りましょう

TSマークとは、TSマークのある自転車安全整備店で自転車安全整備士が点検・整備し、道路交通法上の普通自転車と確認されたときに貼られるマークです。TSマークには、傷害保険および賠償責任保険が付帯しており、料金は、自転車安全整備店で点検・整備を受ける費用となります(有効期限は点検・整備日から1年間)。

自転車の防犯登録をしましょう

自転車は、法律で防犯登録が義務付けられています。自転車の盗難防止のために防犯登録をしましょう。また、駐輪するときは鍵を二重にかけるなど盗難防止を心がけましょう。

☎くらし安心課☎963-9185

令和2年度住宅用太陽光発電設備等の設置費用を補助します(後期)

市では、温暖化対策の一環として、住宅用太陽光発電設備および蓄電池の設置費用を補助します。

〈対象設備〉 補助金の交付決定日以降に着工し、新規に設置をするもので、太陽光発電設備においては電力会社との受給契約を結ぶもの

〈補助金の額〉 ▷太陽光発電設備…最大出力1kWあたり2万円。上限は、戸建て住宅は8万円(4kW)、マンションは20万円(10kW)

*市内に本店を置く業者と契約を締結する場合、補助上限は10万円(5kW)

▷蓄電池：1件につき5万円

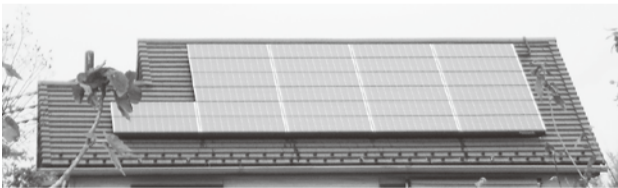
〈対象者〉 市内在住または市内に居住予定の個人、マンションの管理の適正化の推進に関する法律に規定する管理組合

*市税等の滞納や建築物等に法令違反がないこと

〈申込み〉 10月26日(月)～11月6日(金)に、申請書に必要書類を添えて直接または郵送で環境政策課へ。申請書は環境政策課で配布しているほか市ホームページから印刷できます。予算を超える申請がある場合は公開抽選

*補助金の交付決定前に着工した場合、補助を受けられません

☎環境政策課(第三庁舎4階)☎963-9183



キロワット

令和2年国勢調査 調査への回答はお済みですか？

国勢調査 日本の未来をつくるために
2020 必要な大切な調査です
みなさまのご協力をお願いいたします

10月1日を基準日として、全国一斉に国勢調査を行っています。今回の調査は、新型コロナウイルスの感染拡大を防止するため、皆さんと調査員が極力対面しない方法で行っています。

調査への回答がお済みでない方は、インターネットまたは調査票の郵送により回答をお願いします。

*まだ調査書類が届いていない場合や、追加の調査票が必要な場合(5人以上の世帯など)は、下記までご連絡ください

☎政策課☎963-9121

令和2年度越谷市成人式

〈日時〉 令和3年(2021年)1月10日(日)
 〈対象〉 平成12年4月2日～13年4月1日に生まれた方
 *新型コロナウイルス感染症対策を講じた開催方法・内容を検討しています。詳しくは、決まりしだい市ホームページおよび広報しがやお知らせ版でお知らせします
 問生涯学習課☎963-9283

講座・教室

しがや市民法律教室

〈日時〉 11月14日(土)、午後1時30分～3時30分
 〈場所〉 中央市民会館5階第4～6会議室
 〈内容〉 テーマは相続・遺言「知っておきたい改正相続法のポイント」。講師は弁護士の麻生秀一郎さん
 〈対象〉 40人
 〈費用〉 無料
 〈申込み〉 10月12日(月)～11月13日(金)に電話で下記へ
 *これまでの市民法律教室にお申し込みされた方も改めてお申し込みください
 問くらし安心課☎963-9156

認知症サポーター養成講座

〈時間〉 11月13日(金)、午後2時～3時30分
 〈場所〉 南越谷地区センター多目的ホール
 〈内容〉 認知症の理解と対応、予防方法など
 〈対象〉 市内在住・在勤の方30人
 〈費用〉 無料
 〈持ち物〉 筆記用具
 〈申込み〉 10月12日(月)から電話で下記へ
 問地域包括支援センター南越谷☎999-6651(土曜・日曜日、祝日を除く。午前9時～午後5時)

うつ病の家族教室

〈時間〉 ①10月29日(木) ②11月5日(木) ③11月12日(木)。いずれも午後2時～4時(全3回)
 〈場所〉 ①市役所第三庁舎5階会議室5・6 ②③中央市民会館4階会議室A・B
 〈内容〉 ①うつ病の理解と対応 ②家族の役割、本人への接し方、家族の心の健康 ③当事者の体験談。なお、精神保健支援室では、うつ病に関する相談も随時お受けしています
 〈対象〉 市内在住・在勤でうつ病の当事者を抱える家族25人
 〈持ち物〉 筆記用具
 〈申込み〉 電話で下記へ
 問精神保健支援室☎963-9214

令和2年度(2020年度)第5回ひとり親のためのパソコン教室

〈時間〉 11月7日(土)・8日(日)、午前10時30分～午後3時30分
 〈場所〉 WithYouさいたま(さいたま市中央区新都心2-2)
 〈内容〉 ワードとパワーポイント講座
 〈対象〉 ひとり親家庭の親または寡婦20人(抽選)
 〈費用〉 800円(教材費)。未就学児を対象とした無料保育あり
 〈申込み〉 10月26日(月)まで(必着)にメールまたは往復はがき(1人につき1枚)に「パソコン教室(第5回)」・郵便番号・住所・氏名・年齢・電話番号を、保育を希望する場合は「保育希望」・お子さんの年齢を記入し下記へ
 問(公財)埼玉県母子寡婦福祉連合会(☎330-0074さいたま市浦和区北浦和5-6-5埼玉県浦和合同庁舎内)☎048-822-1951、
 info@saiboren.or.jp

掲載した市役所各課の電話番号は直通番号です

コシスポ

越谷アルファーズ B2リーグ2020-21シーズン開幕

開幕戦

10月2日(金)、午後7時から
 10月3日(土)、午後3時から
アースフレンズ東京Z戦
 大田区総合体育館(東京都大田区東蒲田1-11-1)

〈チケットの購入について〉 前売りチケットは試合日の14日前(ファンクラブ会員は17日前から)販売します。下記の二次元コードから越谷アルファーズホームページでご購入ください。また、試合当日は会場当日券を購入できます
 *ホームページからチケットを購入する際はB.LEAGUE CLUBまたはCLUB BURGUNDYへの登録が必要です

ホームゲーム試合日程表
 (会場) 総合体育館(増林2-33)

日程	開始時刻	対戦相手
10月9日(金)	午後7時	群馬クレインサンダーズ
10月10日(土)	午後2時	
10月16日(金)	午後7時	山形ワイヴァンズ
10月17日(土)	午後2時	
10月24日(土)	午後5時	ファイティングイーグルス名古屋
10月25日(日)	午後1時	
11月13日(金)	午後7時	福島ファイヤーボンズ
11月14日(土)	午後2時	

新加入選手 ①ポジション ②今シーズンに向けて



0 富山 俊樹
 ①PG/SG ②アルファーズの新しい文化・歴史を作ることとプレーオフ進出を目指して頑張ります!



2 ニノ宮 康平
 ①PG ②越谷市の皆さんこんにちは。観ている楽しいチームになれるよう頑張ります。応援よろしくお願いします。



5 アイザック・バツ
 ①C ②去年より良い成績を残す事。B2でベストのチームを目指し、毎日チャレンジする事を誓います。



8 はせがわ ともや
 ①SG ②誰からも愛されるチームに成長し、B2優勝目指します。応援よろしくお願いします!



9 ホール 百音アレックス
 ①SF ②越谷には高校生の時、試合でよく来ていたのでとても懐かしく感じます。成長した姿を見せます!



33 クレイグ・ブラッキンズ
 ①PF/C ②早く越谷の皆さんの前でプレーできることを楽しみにしています!

*PG…ポイントガード、SG…シューティングガード、C…センター、SF…スモールフォワード、PF…パワーホワード

高原ヘッドコーチコメント

「越谷市の皆さん、越谷アルファーズに関わるすべての方々に感謝の気持ちを忘れずに、長いシーズンを闘っていきたく思いますので、今後とも変わらぬご声援、ご支援の程よろしくお願いします」。

越谷ふるさと米

食べて応援! エコ農業

～新米の販売が始まりました～

「越谷ふるさと米(品種:コシヒカリ)」は、農薬の使用を抑え、除草剤を使わずにあぜの緑を保ってさまざまな生きものが暮らせる田んぼで栽培した、自然に優しいこだわりのお米です。

主な特徴

種もみの温湯消毒…種子の消毒に農薬を使いません
 農薬は半分以下…使用する農薬は埼玉県平均の半分以下に抑えます
 緑のあぜ…あぜに除草剤を使用せず、機械で草刈りをし、あぜを緑に保ちます



販売について

〈金額〉 5kg … 2,000円(税込み)
 〈販売場所〉 右表のとおり(無くなりしだい終了)



販売店	住所	電話
J A 越谷市農産物直売所 グリーン・マルシェ	増林 2-66	963-3003
J A 越谷市農産物直売所 グリーン・マルシェ 2号店	七左町 7-209-4	972-4566
J A 越谷市中央支店	七左町 7-209-1	962-3640
J A 越谷市東支店	大成町 6-125-1	988-1450
J A 越谷市西支店	南荻島 553-1	976-2851
J A 越谷市南支店	川柳町 4-254-1	987-8331
J A 越谷市北支店	下間久里 388-1	974-5212
ガーヤちゃんの蔵屋敷	弥生町 505-2	940-5550

問 J A 越谷市営農経済センター☎966-8572

かぜのような症状がある場合は来所をお控えください。来所時はマスクの着用および手洗い・消毒をお願いします。

催し等の中止

9月28日現在、新型コロナウイルス感染症拡大防止対策等により中止が決定している催し等は下記のとおりです。個別の催し等の実施の可否など、詳しくは随時市ホームページ等でお知らせします。右記の二次元コードからもご覧いただけます。



こしがやスポーツフェア

〈日時〉 10月11日(日)
 閩総合体育館☎964-4321

甲種防火管理新規講習会

〈日時〉 10月20日(火)、21日(水)
 閩消防本部予防課☎974-0103

越谷ひな人形組合 人形供養

〈日時〉 10月25日(日)
 閩越谷商工会議所☎966-6111

令和2年度こしがや産業フェスタ

〈日時〉 11月28日(土)~29日(日)
 閩越谷商工会議所☎966-6111

第18回こしがや能楽の会

〈日時〉 10月18日(日)
 閩生涯学習課☎963-9307

第21回越谷市美術展覧会

〈日時〉 令和3年(2021年)2月5日(金)~11日(祝)
 *今年度は作品募集を行いません
 閩生涯学習課☎963-9307

募集

こころの아트展~表現することは生きること~で展示する作品

〈内容〉 絵画・陶芸・書道・工作などジャンルは問いません。ただし、オリジナル作品であること。12月3日(木)~10日(木)に、イオンレイクタウンmori花の広場に展示
 〈対象〉 市内在住・在学で障がいのある方、障害者福祉サービス事業所等の利用者・関係者
 〈申込み〉 10月1日(木)~31日(土)に、応募用紙を直接障害者福祉センターこぼと館へ。応募用紙は障害福祉課(第三庁舎1階)、障害者福祉センターこぼと館で配布しているほか、社会福祉協議会ホームページ(<http://www.koshigaya-syakyu.com>)から印刷で

きます

閩障害者福祉センターこぼと館(中央市民会館1階)☎966-6633

「生涯学習クラブ・サークル・団体ガイド」登録団体

皆さんのクラブ・サークル・団体を情報誌に掲載しませんか。活動状況調査を兼ねるため、活動団体については原則登録いただきますようご協力をお願いします。

〈対象〉 市内の地区センター・公民館や交流館、老人福祉センター等で定期的に活動している生涯学習に関する団体等。

〈登録分野〉 ①教育 ②語学・国際理解 ③産業・技術 ④芸術・文化 ⑤家庭生活・趣味 ⑥市民生活 ⑦スポーツ・レクリエーション

〈申込み〉 10月30日(金)までに、登録申請書(調査票)を直接生涯学習課または各地区センターへ。登録申請書(調査票)は生涯学習課、各地区センターで配布するほか、市ホームページから印刷できます。下記の二次元コードから電子申請でも申し込みできます。詳しくは下記へ

閩生涯学習課☎963-9283

令和2年度埼玉県環境アドバイザー

〈内容〉 地域での環境保全活動や環境学習等に対して指導および助言などを行う

〈申込み〉 必要書類を直接県環境政策課へ(郵送またはメールでも受け付けます)。詳しくは募集要項をご覧ください。募集要項は県ホームページから印刷できます

閩県環境政策課(☎330-9301さいたま市浦和区高砂3-15-1)☎048-830-3019、3010-06@pref.saitama.lg.jp

おしえて!みんなの大好きな本

〈内容〉 おすすめしたい絵本や本(児童書)を、市立図書館で配布する用紙に記入のうえ、設置ポストへ。用紙は市立図書館内に展示します

〈期間〉 ▷用紙配布…10月1日(木)~11月20日(金) ▷展示…10月21日(水)~11月26日(木)

閩市立図書館☎965-2655

スポーツボランティア

〈内容〉 市または教育委員会が主催・後援するスポーツ・レクリエーションイベントの運営補助(会場設営、後片付け、参加者受付、交通整理等)

〈対象〉 市内在住・在勤・在学の15歳以上の方(中学生を除く)、市内のスポーツ・レクリエーション団体に加入している方

〈申込み〉 登録申請書に必要事項を記入のうえ直接またはファクスで下記へ。市ホームページから電子申請でも申し込みできます。申請書は市ホームページから印刷できます
 閩スポーツ振興課☎963-9284、☎965-5954

スポーツ

生涯スポーツ講座

〈日時・場所・内容〉 下表のとおり

〈対象〉 市内在住・在勤の16歳以上の方(学生は除く)

〈費用〉 無料

〈持ち物〉 タオル、室内用運動靴、ヨガマット(ピラティスまたはヨーガの場合)

〈申込み〉 当日会場へ

日時	場所	内容
①10月5日(月) ②10月12日(月)・19日(月)・26日(月)・11月9日(月) いずれも午前10時~11時30分	北 体育館	①バドミントン ②ビーチボール
①10月7日(水)・14日(水)・21日(水) ②11月4日(水) いずれも午前10時~11時30分	南 体育館	①ラージボール卓球 ②さいかつぼーる
①10月8日(木)・15日(木)・22日(木) ②11月5日(木) いずれも午後1時30分~3時	第1 体育館	①ヨーガ ②エアロビクス
10月9日(金)・16日(金)・23日(金)・11月6日(金)、午前10時~11時30分	西 体育館	ピラティス

*新型コロナウイルスの感染拡大を防止するため、入場制限を設けています(北・南・西体育館100人、第1体育館50人)

閩スポーツ振興課☎963-9284

催し

プレーパーク

〈日時〉 11月6日(金)~8日(日)、午後1時~4時。小雨決行

〈場所〉 原っぱ公園(西大袋土地区画整理事業地内)

〈内容〉 穴掘りや泥んこ遊びなど自由な遊び

〈費用〉 無料

〈申込み〉 当日会場へ。事前に市ホームページから電子申請で参加申し込みをすることで、当日の受付票の記入を省略できます

閩青少年課☎963-9308

封筒の無償提供者・広告の掲載事業者を募集します

越谷市ごみ収集カレンダー令和3年度(2021年度)版に掲載する広告

〈発行部数・掲載期間〉 約18万部(全戸配布および転入者へ配布します)。掲載は令和3年(2021年)4月から1年間

〈規格・掲載料・募集数〉 縦2.5cm×横8.5cmで5万5,000部。カラー刷り印刷。全18区画

〈申込み〉 10月2日(金)~16日(金)までに、申込書に必要事項を記入し、原稿(電子データ)を添えて直接または郵送で下記へ。申込書はリサイクルプラザで配布するほか、市ホームページから印刷できます(掲載に関する条件あり)

閩リサイクルプラザ(砂原355)☎976-5375

令和3年度(2021年度)版こしがや保健ガイドに掲載する広告

こしがや保健ガイドは、予防接種・健(検)診のお知らせや実施

医療機関、各種健康講座などの情報を掲載しています。

〈発行部数・掲載期間〉 13万3,000部(全戸配布および転入者に配布)。令和3年(2021年)4月1日から1年間

〈規格・掲載料・募集数〉 ▷1号規格(縦5.5cm×横9cm)…3万円
 ▷2号規格(縦5.5cm×横18cm)および3号規格(縦11cm×横9cm)…各6万円。カラー刷り印刷。全8区画

〈申込み〉 10月1日(木)~12月18日(金)に申込書に原稿を添えて直接下記へ。申込書や広告掲載基準は、市民健康課で配布するほか、市ホームページから印刷できます(掲載に関する条件あり)。詳しくは下記へ

閩市民健康課(東越谷10-31保健センター内)☎960-1100

広告付き封筒の無償提供者

軽自動車税(種別割)の納税通知書の送付に使用する窓付き封筒の無償提供者を募集します。

〈規格〉 横193mm×縦120mm+35mm(フラップ)

〈数量〉 水のり5万枚、ADのり6,000枚

〈申込み〉 10月1日(木)~19日(月)に直接または電話で下記へ。詳しくは下記で配布する募集要領をご覧ください

閩市民税課(第三庁舎3階)☎963-9145

ちょこつと手話 (第28回)

(災害時に使える手話②)

★病気 ★健康

①病気

右手拳の親指側を額に軽く2回あてる。



②健康

利き手の手のひらで体を円くなで、



腕を曲げて水平に構え、胸前で両手拳を同時に2回下ろす。



右の二次元コードからYouTubeでもご覧になれます。



問障害福祉課 ☎963-9164

日常会話で使う手話をちょこつと紹介します。皆さんも一緒に手話でお話ししてみませんか？

【利用資格】 小学校に就学している児童で保護者および同居の親族の就労、就学、技能訓練、出産、疾病、障がい、介護、看護、災害、求職活動等により保育が必要な方

【申請に必要な書類】 令和3年度学童保育室利用申請書(児童1人につき1枚)、利用を必要とする理由を証明する書類(在職証明書、在学証明書、診断書等)。父母は必須で、すべての同居の成人親族が午後3時以降家庭にいないことを証明する書類をご提出ください
*書類は青少年課、各学童保育室、市内の各保育所(園)・幼稚園で配布します
*書類不備の場合は審査ができないため保留となります

【事前予約】 新型コロナウイルスの感染拡大を防止するため、一斉受付の申請は事前予約制で実施します。予約方法は、市ホームページをご覧ください。予約期間は、11月2日(月)、午前10時~19日(木)、午後5時です
問青少年課 ☎963-9158

地域型保育一斉見学会を行います

越谷市地域型保育連絡協議会では、保育施設の利用を検討している方を対象に地域型保育の見学会を行います。

【日時】 10月19日(月)~24日(土)のうち保育施設が実施する日(一覧表を市ホームページに掲載しています)、いずれも午前9時30分~11時

【場所】 地域型保育施設(一部の保育施設を除く)

【申込み】 事前に電話で各保育施設へ問みらいほいくえん越谷園・宮崎 ☎963-8100

令和3年度(2021年度)保育施設の利用申し込みを受け付けます

令和3年4月から保育施設(保育所(園)・認定こども園(保育部分)・地域型保育)の利用を希望する方の申し込みを受け付けます。

詳しくは、子ども育成課と各保育施設で配布する「保育施設・幼稚園等のご案内」をご確認ください。

【利用資格】 小学校就学前の乳幼児で、保護者の就労、出産、疾病等により常時(月64時間以上)保育が必要な方。利用資格を満たす場合は、利用申し込みの結果と併せて教育・保育給付認定の結果をお知らせします

【申込み】 面接後、別の日に行う書類受付で書類を提出。面接を受けていない場合、原則書類の受け付けができません

面接

受付日時		会場
10月19日(月)~21日(水)	午前9時30分~午後4時(10月19日のみ午前10時開始)	サンシティ展示ホール
10月25日(日)		増林地区センター、市役所本庁舎5階

*お子さんの状態を確認するための面接です
*母子手帳が必要です。忘れた場合は面接ができません
*保育所・認定こども園(保育部分)・地域型保育を利用している方が転園する場合は面接不要です。ただし、市外から転園の方、事業所内保育の従業員様の方、認定こども園1号認定で他園も希望する方は面接が必要です

書類受付

受付日時		会場
11月4日(水)・5日(木)・10日(火)~12日(木)	午前9時30分~午後4時(11月4日・10日は午前10時開始)	サンシティ展示ホール
11月15日(日)		増林地区センター、市役所本庁舎5階

*子ども育成課では受け付けできません
*公共交通機関でお越しください。なお、サンシティの駐車場は有料となります
*日曜日と各日午前中は大変混み合います。時間に余裕をもってお越しください
*しがや「プラス保育」幼稚園事業のプラス保育枠の申し込みは、各施設で受け付けます。詳しくは市ホームページをご覧ください
問子ども育成課(第二庁舎2階) ☎963-9167

お知らせパック ~この指とまれ!~ に掲載するクラブ・サークルを募集します

令和2年度(2020年度)分の追加登録・掲載依頼を10月1日(木)~11月30日(月)(土曜・日曜日、祝日を除く)に受け付けます。
掲載期間は、令和3年(2021年)1月号~4月号です。申請書は下記で配布するほか、市ホームページから印刷できます。
問広報広聴課(本庁舎2階) ☎963-9117

子育て

令和3年度(2021年度)学童保育室の利用申請を受け付けます

令和3年4月から学童保育室を利用したい方の申請を受け付けます。詳しくは、10月15日(木)から配布する「令和3年度学童保育室利用のご案内」をご覧ください。

【日時】 11月22日(日)~25日(水)、午前9時~午後5時

【場所】 市役所第三庁舎5階会議室7・8

*受付会場の混雑を避けるため、申請はなるべく1人でご来場ください(お子さんの同伴は必要ありません)

市民活動支援センター

ななサポしがやの催し

◆ぼっぼひろば

時10月18日(日)、午前10時~11時10分 内①手遊び、紙芝居など ②交流タイム、医師・保育士への質問コーナー 対乳幼児と保護者10組 費無料 場申問市民活動支援センター「ななサポしがや」☎969-2750

男女共同参画支援センター

ほっと越谷の催し

特に記載のない場合、費無料 場申問ほっと越谷 ☎970-7411 (月曜日、祝日休所)

◆性の多様性の理解促進に関する講座「カミングアウトした先生が語る自分らしい生き方」

時11月7日(土)、午後2時~4時 内講師の体験と生き方を通して、多様性を認め合える社会につ

いて考える。講師は自治体相談員、公立小学校と上智大学の非常勤講師をしながら性的少数者に関する活動をしている鈴木茂義さん 対30人

◆女性の再就職に関する講座「再び働きたい! 不安を自信にかえる! ~面接力UP講座~」

時11月5日(木)、午前10時~正午 内再就職に向けた準備や心構え、対面とWEB面接の注意点やマナーの違いを学ぶ。雇用保険受給者には受講証明書発行予定 対再就職を希望する女性20人(1歳6カ月~就学前のお子さんの保育あり。保育の申し込みは10月29日(木)まで)

◆これだけは知っておきたいパートタイム・有期雇用労働法

時11月19日(木)、午前10時~正午 内パートタイム・有期雇用労働法の重要ポイントを解説。グループワークで悩みや疑問を解消する。雇用保険受給者には受講証明書発行予定 対20人(1歳6カ月~就学前のお子さんの保育あり。

保育の申し込みは11月12日(木)まで)

◆「ほっと越谷」さんもくナイト・シネマでほっこり

時10月15日(木)、午後6時30分~8時 内上映作品は「カミングアウトストーリー」 申当日会場へ



◆埼玉県立大学公開講座

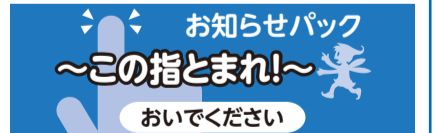
時内①11月8日(日)、午後3時30分~5時...日本地域・支援工学・教育合同理学療法学会2020公開講座「2025年~2040年に向けた地域包括ケアシステムの展開」。

講師は埼玉県立大学理事長の由中滋さん ②11月14日(土)、午前10時~正午...埼玉県立大学一般公開講座「市販薬と健康食品の正しい知識を学ぶ」 場いずれもWEB講座(Zoom) 対①1,000人 ②30人 費無料 申①は10月26日(月)、②は11月1日(日)までに埼玉県立大学ホームページ

(https://www.spu.ac.jp/society/open-lecture/)の応募フォームから申し込み 問埼玉県立大学地域産学連携センター ☎973-4114

◆越谷レイクタウン駅前フリーマーケット出店者募集

時10月17日(土)・18日(日)、午前10時~午後3時。雨天中止 費1区画2,000円 申電話で下記へ 問リサイクルマン ☎048-268-8711



◆ターゲット・バードゴルフ体験講習会

時10月10日(土)、午前9時~11時30分。雨天中止 場けやき荘ゲートボール場 内ゴルフをミニ化した「生涯スポーツ」のターゲット・バードゴルフを体験する 対市内在住の方 費無料 申当日会場へ 問けやきTBGクラブ・小田 ☎975-8029

相談

行政書士相談会

〈日時〉 10月10日(土)、午前10時～午後3時
 〈場所〉 中央市民会館4階第16～18会議室
 〈内容〉 持続化給付金・家賃支援給付金の申請、相続手続書類・遺言書の作成や会社設立・成年後見など
 〈費用〉 無料
 〈申込み〉 当日会場へ
 問 埼玉県行政書士会 ☎048-833-0900

事業者の方へ

コロナショックを乗り越える経営革新セミナー

〈日時〉 10月23日(金)、午後6時～9時
 〈場所〉 産業雇用支援センター 4階会議室
 〈内容〉 新たな顧客価値、ビジネスモデルと一緒に考えます。その後のプラン策定のフォローも継続的に受けられます
 〈対象〉 中小企業経営者、経営幹部・管理職の方、後継予定者等20人
 〈費用〉 無料
 〈申込み〉 電話またはファクスで事業所名・住所・氏名・電話番号・メールアドレス・業種・従業員数を下記へ
 問 産業支援課 ☎967-4680、☎967-4690

令和3・4年度(2021・2022年度)越谷市立病院物品供給等競争入札参加資格審査申請の受け付け

市立病院が発注する物品の納入を希望する方は、登録が必要です。今回の受け付けによる有効期間は令和3年(2021年)4月1日～5年(2023年)3月31日です。
 〈対象業種〉 物品購入、印刷請負、業務委託(工事関係を除く)、賃貸借業務
 〈申込み〉 11月2日(月)～30日(月)(消印有効)に申請書類を郵送等で下記へ。詳しくは市立病院ホームページに掲載する申請の手引きをご覧ください
 問 市立病院庶務課(☎343-8577東越谷10-32) ☎965-4571

就職・創業

ミドル・シニアのための就職支援セミナー

〈日時〉 11月24日(火)、午前10時～正午
 〈場所〉 産業雇用支援センター 4階会議室
 〈内容〉 今どきの企業の採用事情、中高年齢者に求めているもの、雇用情勢、求人票の見方、就職活動のポイントなどを事例を交えながらお伝えします
 〈対象〉 市内在住で就職活動中の40歳以上の方10人
 〈費用〉 無料
 〈申込み〉 10月7日(水)から電話で下記へ
 問 産業支援課 ☎967-4680

就職支援セミナー(金曜講座)

聞いて納得、就活のススメ! 就活に必要なスキルや知識をじっくり学べます。

日程	内容
11月6日(金)	「志望動機が書ける! 求人票の見方」
11月20日(金)	「短所を長所に変える! 自己PRの作り方」

〈時間〉 午前10時～正午
 〈場所〉 産業雇用支援センター 4階会議室
 〈対象〉 市内在住で就職活動中の65歳未満の方10人
 〈費用〉 無料

越谷市役所 ☎343-8501 越ヶ谷4-2-1

〈申込み〉 10月7日(水)から電話で下記へ
 問 産業支援課 ☎967-4680

女性のためのビジネスマナー講座

就活での面接マナーと仕事でのビジネスマナーを身に付け、就職を成功させよう!
 〈日時〉 11月11日(水)、午前10時～正午
 〈場所〉 産業雇用支援センター 4階会議室
 〈内容〉 第一印象の重要性について、ビジネスマナーの基本を実践
 〈対象〉 市内在住で就職活動中の女性10人
 〈費用〉 無料
 〈申込み〉 10月7日(水)から電話で下記へ
 問 産業支援課 ☎967-4680

コミュニティビジネスセミナー

地域資源を活用して地域の課題を解決するコミュニティビジネスが注目されています。そこで、みずからコミュニティビジネスを実践している桑原静さんから活動事例を交えたお話を伺います。

日程	内容
11月11日(水)	「女性・シニアが活躍するビジネスの仕組みを考える」
11月25日(水)	「コミュニティビジネスを成功させる起業のポイント」～計画作成から起業までの手順～

〈時間〉 午後6時～9時
 〈場所〉 市民活動支援センター「ななサポこしがや」活動室A・B
 〈対象〉 コミュニティビジネスに関心がある創業希望者・事業者等20人
 〈費用〉 無料
 〈申込み〉 電話またはファクスで住所・氏名・電話番号・メールアドレスを下記へ
 問 産業支援課 ☎967-4680、☎967-4690

保育士合同就職面接会

〈日時〉 11月24日(火)、午後1時～4時(午後0時30分から受け付け)
 〈場所〉 大宮ソニックシティビル地下第1・2展示場(さいたま市大宮区桜木町1-7-5)
 〈内容〉 事業所人事担当者との個別面接会、ハローワーク職員による就職相談。40カ所の事業所が参加予定。詳しくは10月中旬に埼玉労働局ホームページ(https://jsite.mhlw.go.jp/saitama-roudoukyoku/)へ掲載します

〈対象者〉 保育分野での就職を希望する方
 〈対象職種〉 保育士、保育補助等
 〈費用〉 無料
 〈持ち物〉 履歴書、自己PR書など複数枚。ハローワークに登録がある方はハローワークカード
 〈申込み〉 当日会場へ
 問 埼玉労働局職業安定部職業安定課 ☎048-600-6208、県少子政策課 ☎048-830-3349

求人企業合同面接会

〈日時〉 10月15日(木)、午後1時～4時(正午～午後3時30分受け付け)
 〈場所〉 大宮ソニックシティビル4階市民ホール(さいたま市大宮区桜木町1-7-5)
 〈内容〉 県内企業多数参加。詳しくは埼玉県雇用対策協議会ホームページ(http://www.kotaikyousaitama.ne.jp/)をご覧ください
 〈対象〉 令和3年(2021年)3月に大学・短期大学・専門学校を卒業見込みの方、既卒3年以内の方
 〈費用〉 無料
 〈持ち物〉 履歴書を複数枚
 〈申込み〉 当日会場へ
 問 埼玉県雇用対策協議会 ☎048-647-4185

読者クイズ

全国地域安全運動では、各機関が連携して地域の防犯活動などに取り組んでいます。地域の皆さんが暮らしの中で無理なく行える見守り活動はなんでしょうか。
 答えは今号の中にあります。

応募方法

10月14日(水)まで(消印有効)に、はがきにクイズの答え・郵便番号・住所・氏名(ふりがな)・年齢を書いて、広報広聴課「広報こしがや読者クイズ」まで。正解者の中から10人(抽選)の方に記念品をお送りします。当選者の発表は、記念品の発送をもって代えさせていただきます。なお、個人情報は記念品の発送と広報紙面の質の向上を目的とした調査・分析にのみ使用します。
 問 広報広聴課 ☎963-9117

飲食店等応援クーポンの取扱店舗募集! 新型コロナウイルス感染症の影響を受けている市内飲食店等を応援します

市では、新型コロナウイルス感染症対策に取り組みながら営業する店舗に対し、誘客・販売促進等で活用できるクーポンを発行します。
 発行額は各店舗10万円。10月1日(木)から取扱店舗の受け付けを開始します。
 〈概要〉 1店舗につき、1,000円分のクーポンを100枚(10万円分)配布します。クーポンの用途は店舗ごとに決めることができます
 〈利用期間(予定)〉 11月1日(日)～令和3年(2021年)1月31日(日)
 〈対象〉 市内で次の①～③のすべてに該当する店舗を運営する中小企業者。複数の店舗がある場合は、店舗ごとに申し込みができます(条件を満たしている店舗のみ)。①食品衛生法に基づく「飲食店営業」「喫茶店営業」「菓子製造業」のいずれかの許可を受け、主に飲食物の提供を行っている(スーパーやコンビニエンスストアは対象外) ②全国チェーンの直営やフランチャイズ契約による営業でない ③新型コロナウイルス対策(「3密」の回避、店内の消毒など)を実施している
 〈申込み〉 10月1日(木)から、申込書兼誓約書と営業許可書の写しを郵送、ファクスまたはメールで下記の申込み先へ。申込書兼誓約書は市ホームページから印刷できます。10月25日(日)までに申し込み手続きが完了した店舗は、11月1日(日)までにクーポンを送付します
 ○申込み先、コールセンター
 こしがや愛されグルメ×こしがや素ごもりグルメ応援クーポン事務局(☎330-0845さいたま市大宮区仲町2-75大宮フコク生命ビル7階(株)JT埼玉支店内) ☎050-3181-6281(土曜・日曜日、祝日を除く。午前9時30分～午後5時30分)、☎050-3453-3258、✉coupon@lovegourmet.jp
 *詳しくは市ホームページをご覧ください
 問 観光課 ☎967-1325

講座・教室



65歳からの心の健康講座「心を健やかに保つためのコミュニケーション方法について」

時11月20日(金)、午後1時30分～3時(午後1時10分開場) 場中央市民会館4階第13～16会議室 内高齢期の特徴、心と体の関係、高齢期のうつについて、心の健康を保つための方法(コミュニケーション等)。講師は埼玉県立大学看護学科教授の横山恵子さん 対市内在住で65歳以上の方および高齢者支援のための活動に関わる方40人 費無料 持筆記用具 申10月23日(金)から電話または直接下記へ 問地域包括ケア推進課(第二庁舎1階)☎963-9163

お口と栄養と運動の元気塾～フレイルを予防しよう～(全4回)

時11月5日(木)・12日(木)・19日(木)・12月24日(木)(フォローアップ講座)、午前10時～11時30分 場南越谷地区センター学習室A・B 内歯科医師による講話、歯科衛生士による口腔体操、管理栄養士・運動指導士による講話・運動など 対市内在住で運動制限のない65歳以上の方15人 費無料 持筆記用具、運動のできる服装、運動靴、水分補給用の飲み物、タオル 申10月9日(金)から電話または直接下記へ 問地域包括ケア推進課(第二庁舎1階)☎963-9163

コバトンお家でチーム+3キロ

時11月2日(月)～令和3年(2021年)2月8日(月) 内初日の11月2日(月)に宣言式・計測を実施します。メール・電話・ファクス等で担当保健師が3カ月間支援します 対市内在住で腹囲(へそ周囲径)が85cm以上またはBMI[体重(kg)÷身長(m)÷身長(m)]の値が25以上の20歳～74歳の方 申10月5日(月)から電話または市ホームページから電子申請で申し込み

コバトン旬の野菜をおいしく食べよう! ヘルシークッキング「免疫カアップ」

時10月23日(金)、午前10時～午後1時 内講話と調理実習 対12人 費500円 申受付中

コバトンおいしい埼玉県産のお米を食べよう!! 「埼玉県産米料理教室」

時10月28日(水)、午前10時～午後1時 内ヘルスマイト(食生活改善推進員)による講話と調理実習 対12人 費500円 申受付中

コバトン私って隠れメタボ?? ～体の中のことを知ってみよう～

健診結果の改善方法・生活習慣病の予防について、医師が分かりやすく解説します。

時11月19日(木)、午後1時30分～3時30分 内医師による講演 対45人 持筆記用具、お持ちの方は健診結果 申10月9日(金)から

コバトン痛み予防教室

時①膝痛編…11月4日(水)、午前10時～11時30分 ②肩の痛み編…11月10日(火)、午後2時～3時30分 場①大袋地区センター ②出羽地区センター 内①理学療法士による講話と家で簡単にできる体操やストレッチ

②作業療法士による講話と家で簡単にできる体操やストレッチ 対市内在住で医師による運動制限のない方。①15人 ②20人 持筆記用具、お持ちの方は健診結果 申10月9日(金)から

コバトン肺の病気(COPD)予防セミナー(禁煙講座) 今すぐタバコをやめたくなる講座～COPDについて学ぼう～

時12月6日(日)、午後1時30分～3時30分 場保健センター2階多目的会議室 内医師による講話。講師は山口醫院医師・山口文平さん。禁煙希望者には保健師が支援します 対禁煙・肺の病気に関心のある方30人 申10月8日(木)から電話または市ホームページから電子申請で申し込み

コバトン健康アップ! かんたん運動セミナー

時11月16日(月)、午後2時～4時 場中央市民会館 内健康運動指導士による講話と実践 対市内在住で運動制限のない方20人 持運動のできる服装、水分補給用の飲み物、タオル、筆記用具 申10月7日(水)から

コバトン血糖値が高めの方へ 糖尿病予防セミナー～基本編～

時11月11日(水)、午後2時30分～4時30分 内生活習慣病の基礎知識と予防法についての講話。講師は越谷レイクタウン内科医師の藤本まどかさん 対60人 申10月7日(水)から電話または市ホームページから電子申請で申し込み

コバトン糖脂を燃やせ! 糖尿病予防月間

11月は糖尿病予防月間です。食事や運動などさまざまな角度から糖尿病予防を学びましょう。 時内下表のとおり 申10月7日(水)から *コース制ではありません。興味のある講座にお申し込みください

Table with 2 columns: 日程, 内容. Rows include dates like 11月6日(金) and topics like 【運動】にこにこペースで歩こう!

Home Doctor 587 越谷市医師会 宮本医院 ☎972-1211 岩瀬 直人

痔疾患について 私は一般外科医で大学病院を辞めた後15年間肛門科を診療しております。今回は痔疾患の話です。肛門の病気は皆さんご承知のように痔核(いぼち)、裂肛(切れぢ)が大半を占めます。人間50年以上生きていますとほとんどの方が1回は経験している疾患だと思えます。痔核、裂肛の大半は外用剤等で症状が改善しますが、数週間で改善が見られないときは手術をお勧めします。痔核は肛門内にできる内痔核と肛門外にできる外痔核があります。外痔核(血豆)のほとんどは外用剤等で治りますが、内痔核は外用剤等で治らないケースがあります。内痔核の手術は大きく3通りあります。それぞれ利点、欠点があるのでどの手術法が一番いいのかは断定ができませんが、排便時出血、脱出しても指で戻らぐらいであれば(内痔核の大きさにもよりますが)痛みの少ない硬化療法(薬を痔核に注入し痔核を固める方法)で十分治ります。2つ目はPPH法(器械で腸の一部を環状に切除する方法)で、こちらも痛みが比較的少ないいい方法ですが治療費が高いのが欠点です。最後に従来からある結紮切除法(メス、剪刀で痔核を切除する方法)です。再発率は一番少ない方法ですが術後は少なからず痛みを伴い数週間は仕事に支障が出る場合があります。次に裂肛についてですが慢性的な痛み、肛門が狭い方が手術適応になります。大半の方は裂肛部分を切除し、硬く突っ張る括約筋の一部を切除すれば治ります。術後の痛みは思ったより少ないです。最後になりますが痔疾患で一番問題なのが肛門出血です。鮮血であれば心配ないとよく耳にしますが、それは主観的な判断によるものなので思わぬ病気(がん等の悪性疾患)を見逃すことがあります。痔疾患があると便潜血反応が陽性に出やすいと考える方が多いと思われそうですが、実は痔疾患と便潜血反応陽性率との関連性はないとの報告もあります。怖さ、恥ずかしさはありますが短期間に数回の出血があれば一度は肛門科の医師の診察を受け、外用剤等で出血が止まらなければ大腸内視鏡検査を受けることをお勧めします。万が一、大腸がんが見つかったとしても出血のみの症状であれば、がんで命を落とすことは少ないと思います。一度思い切って病院へ行ってみましょう。

もしものときは!

急患診療所などの救急医療は、急患(急性の病気)の診療が対象です。また、医療費が通常と異なる場合があります。日曜日や祝日に診療を行っている医療機関は、市ホームページや、公共施設にて配布している『越谷市の休日診療・救急医療のご案内』をご覧ください。

休日当番医 診療時間は医療機関や診療内容によって異なります。事前に各医療機関に電話連絡のうえ、受診してください。

11月3日(祝) かがやき眼科皮膚科クリニック ☎999-6071 相模町3-244-9/眼・皮 中村医院 ☎987-5261 大成町2-113/内・小(1歳以上) 野口歯科クリニック ☎978-6321 平方1833-6/歯・小歯

夜間急患診療所 【休日】なし(年中無休) 【診療科目】内科・小児科(内科的疾患) 【受付】午後7時30分～午後10時30分 【診療】午後8時～午後11時 【住所】東越谷10-31 【電話】960-1000 *薬の処方、原則1日分となります。翌日は、かかりつけ医を受診してください *受診の際は、事前に電話のうえ、健康保険証等をお持ちください

探す・相談する <急病に関する相談・緊急に受診できる医療機関の案内>

埼玉県救急電話相談 #7119または☎048-824-4199 24時間365日実施。急な病気やけがに関して、看護師の相談員が受診すべきかどうかなどをアドバイスします。また、緊急に受診できる医療機関(歯科・口腔外科・精神科を除く)もご案内します。

埼玉県AI救急相談 急な病気やけがに関して、チャット形式で相談した内容をもとにAI(人工知能)が受診すべきかどうかなどをアドバイスします。詳しくは、「埼玉県AI救急相談」で検索してください。右記の二次元コードからもご覧いただけます。

いずれも医療行為ではなく、相談者へのアドバイスをを行うものです <緊急的な精神医療相談>

埼玉県精神科救急情報センター ☎048-723-8699 休日や夜間の緊急的な精神医療相談。月曜～金曜日は午後5時～翌午前8時30分、土曜・日曜日、祝日、年末年始は午前8時30分～翌午前8時30分

越谷市薬剤師会 薬の相談日(要予約) 10/6(火)・20(火)・11/10(火) 午後1時～3時、越谷市薬剤師会事務局(東越谷10-31保健センター3階) ☎960-4100 *相談日の1週間前までに電話でご予約ください

ご協力ください 愛の献血 時10月30日(金)、午前10時～11時45分・午後1時～4時 場市役所本庁舎入口。このほか、越谷レイクタウン献血ルーム(イオンレイクタウンmori1階)でも献血ができます(事前予約制)

初回献血+ラブラッド登録キャンペーン 県内の献血ルームまたは献血バスで初めて献血をして、複数回献血クラブ「ラブラッド」に会員登録をした方に、記念品を配布します。 *記念品の配布はなくなりしだい終了します 問生活衛生課☎973-7533



市民健康課
(保健センター)

☎343-0023
東越谷10-31

越谷市保健所
市立病院
警察署
市役所前中央通り

☎960-1100

健(検)診・相談

●1歳6か月児・3歳児健康診査
10月の健康診査対象の方に順次通知します

〈対象〉▷1歳6か月児健康診査…平成30年12月11日~31年1月21日生まれのお子さん▷3歳児健康診査…平成29年3月28日~5月2日生まれのお子さん

*対象者はこしがや保健ガイド掲載の誕生月と異なります

*実施日など詳しくは市ホームページをご覧ください

*対象月以外で受診を希望する方は電話で市民健康課へ

●歯つらつ! お口の健康

時10月21日(水)、午後1時30分~3時 内歯科健診・相談。治療は行いません 対20人 申受付中。電話または市ホームページから電子申請で申し込み

●リハビリなんでも相談

場時①保健センター…10月20日(火) ②ゆりのき荘…10月8日(木) ③けやき荘…10月23日(金)、①午前9時~11時30分 ②③午前9時30分~11時(①は予約が必要です) 内リハビリ(機能訓練の方法・腰痛予防・筋力向上など)、個別相談 対各回8人 申①受付中 ②③当日会場へ

●がん検診はお済みですか

▷肺がん・結核検診(集団検診)…時場下表のとおり 対昭和56年3月31日以前に生まれた方。今年度すでに医療機関で肺がん・結核検診を受けた方は受診できません 費300円(喀痰検査は500円追加) 持保険証 申当日会場へ

*検診では上半身は無地のTシャツのみ着用できます

*当日の体温が37度以上の方、かぜ症状のある方、2週間以内に発熱があった方は受診できません

令和2年度 肺がん・結核検診日程表

日程	会場
10月1日(木)	出羽地区センター
10月5日(月)~7日(水)	北部市民会館
10月8日(木)・9日(金)	北越谷地区センター
10月13日(火)~15日(木)	蒲生地区センター
10月19日(月)	保健センター
10月21日(水)	新方地区センター
10月22日(木)・23日(金)	南体育館(※)
10月24日(土)・26日(月)・29日(木)~31日(土)	保健センター

* (※)マークの会場は上履きをお持ちください

* お車での来場はご遠慮ください

▷前立腺がん検診…時11月10日(火)まで▷胃がん・大腸がん・子宮

対象者は市内在住の方。特に記載がない場合の会場・問い合わせは市民健康課(保健センター)、費用は無料。◎は事前に保健センターへの申し込みが必要です(電話可。申し込み順)。電話番号のおかけ間違いにご注意ください。

コバトンは、埼玉県コバトン健康マイレージポイントの対象事業です。

新型コロナウイルス感染症対策として各種事業を中止または延期する場合があります。詳しい状況は、市ホームページに随時掲載しています。

頸がん検診…時11月30日(月)まで

*前立腺がん・胃がん・大腸がん・子宮頸がん検診をご希望の方は、お早めに市内実施医療機関で受診してください

*詳しくはこしがや保健ガイドまたは市のホームページをご覧ください

お知らせ

●ハッポちゃん体操公開練習の中止

10月20日(火)にイオンせんげん台店で開催を予定していた公開練習は中止となりました。

●妊婦の方のウイルス検査を実施しています

市では、県と連携し、妊婦の方を対象とした分娩前のウイルス検査を実施しています(1回のみ)。

時令和3年(2021年)3月31日(水)まで 場県内指定医療機関(産科)

内分娩前のPCR検査等(陽性の場合、希望により退院後に保健師や助産師の訪問等による相談を実施します) 対新型コロナウイルス感染症の症状はないが検査を希望し、次の①・②のすべてに該当する妊婦の方。

①市内在住または出産のために市内に里帰りをしている ②検査の事前説明を受けて内容に同意した

費無料 申かかりつけの産科医療機関へ

*9月1日以降に本事業に準ずる分娩前のPCR検査等を受けた方は、償還払いの対象となりますので、市民健康課にご連絡ください

◆10月は骨髄バンク推進月間です

骨髄移植や末梢血管細胞移植を

必要とする多くの患者さんを救うために、骨髄バンクへの登録にご協力をお願いします。

問日本骨髄バンク☎03-5280-1789、地域医療課☎972-4777

◆10月17日~23日は薬と健康の週間です

かかりつけ薬剤師・薬局を持つと、薬の重複や飲み合わせの悪い薬等の確認を受けられるほか、薬の副作用や飲み忘れ等、いざというときに相談ができます。ふだんから気軽に相談できるかかりつけ薬剤師・薬局を持ちませんか。

問生活衛生課☎973-7533

◆10月1日~11月30日 麻薬・覚醒剤乱用防止運動を実施します

薬物乱用は、自分の人生だけでなく、周りの人たちの人生までも狂わせてしまいます。薬物には絶対に手を出さず、正しい知識を身につけ、薬物乱用を根絶しましょう。

問春日部保健所☎048-737-2133、県薬務課☎048-830-3633

◆特定不妊治療費および早期不妊検査費・不育症検査費助成の申請受け付けが終了します

令和2年(2020年)2月1日~3月31日に終了した特定不妊治療および不妊検査・不育症検査は、10月30日(金)まで(消印有効)に助成金の交付申請をしてください。

10月31日以降の申請は受け付けできません。詳しくは保健総務課へお問い合わせいただくか、市ホームページをご覧ください。

問保健総務課☎973-7531

健康情報コラム

「換気」の徹底による「密閉」の回避

越谷市薬剤師会 山崎 康之

感染拡大のリスクが高い、「3密」、つまり「密閉」、「密集」、「密接」を徹底的に避けるために「新しい生活様式」に社会が移行する必要があるということを、春先から何度も耳にしてきたことと思います。

3密の1つ「密閉」は「換気の悪い密閉空間」を指します。もちろん「換気の悪さ」は、リスク要因の1つなので、これだけで予防ができるわけではありませんが、冬の到来に備え、今一度、感染症対策の1つ、「換気」について見直してください。

「換気」は原則として常時行います。今の時期は、過ごしやすい季節ですし、窓を開けて自然換気に努めるといいでしょう。自然換気を行う場合は、対角線上の窓を開けて空気の流れを作ってください。

夏場や冬場はエアコンを使用すると思いますが、一般的なエアコンは室内の空気を循環させているだけで、換気する機能は備わっていませんので、エアコン使用時でも換気は必要です。

窓や換気扇がない部屋や、どうしても窓を開けられない部屋の場合は、出入り口にサーキュレーターや扇風機などを中から外側に向けて置いて、空気の流れをつくるといいでしょう。

また、換気扇の汚れやフィルターの汚れは換気効率の低下を招くので、清掃やフィルター交換に留意してください。

なお、適切に換気が行われているかを確認する指標は、二酸化炭素濃度です。学校環境衛生基準では、二酸化炭素濃度が1500ppm以下になるように換気を行うこととされています。環境検査については、イメージがわかないと思いますので、1つの目安として、本年度、私が環境検査を行った小学校の教室でのことを例に挙げます。30名以上の児童が在室していましたが、廊下側の扉と反対側の窓がしっかりと対角線上に開けられた状態で、そこを検査したところ二酸化炭素濃度は700ppmで基準値の半分以下でした。つまり対角線上の窓をしっかりと開ければ、換気が行われていると考えられます。

感染リスクをゼロにすることは難しいですが、感染およびその拡大をできる限り防ぐために、私達一人ひとりができることを実施していただけたらと思います。

予防接種のお知らせ

●令和2年度(2020年度)高齢者インフルエンザ予防接種費用の助成が始まります

〈接種期間・回数〉 10月1日(木)~令和3年(2021年)1月31日(日)。1回

〈場所〉 市内指定医療機関

〈対象〉 市内在住で接種を希望する、次の①・②のいずれかに該当する方。

①接種日に65歳以上(65歳の誕生日の前日から受けられます)

②接種日に60歳以上65歳未満で心臓、じん臓、呼吸器の機能、ヒト免疫不全ウイルスによる免疫機能に障がいがあり身体障害者手帳1級を所持、またはそれと同等の障がいがあり医師の診断書がある

〈費用〉 無料(インフルエンザ予防接種1回)

*県の補助事業により12月31日(木)まで無料。令和3年1月1日(祝)~31日(日)の費用については、決まりだ改めましてお知らせします

*地区センターだより10月号に掲載の費用から変更になりました

〈申込み〉 直接市内指定医療機関に申し込み。予診票・説明書は市内指定医療機関にあります

*市外で接種を希望する方は、事前に市民健康課へご連絡ください

●市内実施医療機関でのインフルエンザ予防接種費用の一部助成が始まります

〈接種期間・回数〉 10月1日(木)~12月31日(木)。▷生後6カ月~12歳…皮下注射2回▷13歳~64歳…皮下注射1回

〈対象〉 市内在住で市内実施医療機関においてインフルエンザ予防接種を希望する生後6カ月~64歳の方

〈費用〉 1回につき自己負担額2,000円で接種を受けることができます

*市外で接種を希望する方は市民健康課へご連絡ください

地域子育て支援センター

いずれも電話での申し込みは申し込み順です。下記のほか、おひさまの子(東越谷8-41-1)、にこにこ(北川崎729-1)、ほかほか(南荻島330-1)でも子育て講座を開催しています。詳しくは「しがや子育てネット」をご覧ください。子育て電話相談は各地域子育て支援センターへ。

☆すくすく(七左町1-347 南越谷保育園内) ☎990-5003

Table with columns: 日程, 講座名(内容), 対象. Includes details for 11/24 (火) 10:00~11:00 about Christmas cards.

☆たけのこ(大竹815-1 おおたけ保育園内) ☎977-5311

Table with columns: 日程, 講座名(内容), 対象. Includes details for 11/26 (木) 10:00~11:00 about balloon activities.

☆げんき(レイクタウン8-3-5 越谷レイクタウンさくら保育園内) ☎988-0863

Table with columns: 日程, 講座名(内容), 対象. Includes details for 11/24 (火) 10:00~11:00 about newspaper play.

☆きらきら(谷中町2-88-4 松沢保育園内) ☎080-1058-3953

Table with columns: 日程, 講座名(内容), 対象. Includes details for 11/26 (木) 9:50~10:50 about toilet training.

☆森のひろば(新越谷1-31-18 認定こども園わかばの森ナーサリー内) ☎993-4154

Table with columns: 日程, 講座名(内容), 対象. Includes details for 11/30 (月) 10:00~11:00 about play activities.

☆おへその広場(相模町3-220-1 の〜びるこどもの家保育園内) ☎988-8180

Table with columns: 日程, 講座名(内容), 対象. Includes details for 11/27 (金) 10:00~11:30 about drawing.

☆たんぼぼ(袋山1956-1 袋山保育園内) ☎979-0520

Table with columns: 日程, 講座名(内容), 対象. Includes details for 11/25 (水) 10:00~11:30 about play activities.

☆のびるば広場(南越谷1-12-11イーストサンビル2-5階A 南越谷保育ステーション隣) ☎987-7088

Table with columns: 日程, 講座名(内容), 対象. Includes details for 11/21 (土) 10:00~11:30 about science.

☆こあら教室(大間野町5-147-1 認定こども園小牧内) ☎985-4890

Table with columns: 日程, 講座名(内容), 対象. Includes details for 11/25 (水) 10:30~11:30 about exercise.

☆あおとり(川柳町1-582-1 埼玉東萌保育園内) ☎973-7463

Table with columns: 日程, 講座名(内容), 対象. Includes details for 11/24 (火) 10:00~10:45 and 11:00~11:45 about nutrition.

子育て講座



費用や持ち物については各施設にお問い合わせください。下記以外の子育て講座の情報は「しがや子育てネット」(http://koshigaya-kosodate.net/)をご覧ください。

10月開催の保育ステーションと地域子育て支援センターの講座については、広報しがやお知らせ版9月号をご覧ください。講座の実施については各施設にお問い合わせください。また、掲載している講座についても、新型コロナウイルス感染症拡大防止のため中止になることがあります。

保育ステーション

○北越谷保育ステーション(大沢3-6-1パルテきたこし3階) ☎970-8200

Table with columns: 日程, 講座名(内容), 対象. Includes details for 11/16 (月) 13:30~14:30 and 11/24 (火) 13:30~14:30.

○南越谷保育ステーション(南越谷1-12-11イーストサンビル2 5階) ☎987-6300

Table with columns: 日程, 講座名(内容), 対象. Includes details for 11/17 (火) 14:15~15:00 and 11/24 (火) 10:00~11:00.

○レイクタウン保育ステーション(レイクタウン4-4) ☎940-6883

Table with columns: 日程, 講座名(内容), 対象. Includes details for 11/9 (月) 16(月) 10:00~11:00.

子育てサロン

□子育てサロン ☎961-3623

会場…子育てサロン(南越谷1-11-4新越谷駅ヴァリエ1階) 時間…10:30~11:30

Table with columns: 日程, 講座名(内容), 対象. Includes details for 11/5 (木), 11/12 (木), 11/19 (木), 11/21 (土), 11/26 (木).

(申込み) 10/10(土)までに、メールで講座名・実施日・親子の氏名(ふりがな)・お子さんの年齢・住所・電話番号、件名に「講座名」を記入し、申し込み専用アドレスk-kouza@koshigaya-syakyu.comへ。応募は1人1講座のみで市内在住の方。応募多数の場合は抽選となります。参加可否を必ず返信します。月末までに返信のない方は、電話でご確認ください。

□つどいの広場はぐはぐ ☎080-2055-2092

(ホームページ http://hug-hug-koshigaya.jimdo.com)

会場…①・②つどいの広場はぐはぐ(花田5-17-7)、③・④・⑤宮本二丁目第一自治会館(宮本町2-150-3)

時間…①・⑤10:30~11:30、②・④11:10~11:50、③10:10~10:55

Table with columns: 日程, 講座名(内容), 対象. Includes details for ①11/6(金), ②11/10(火), ③11/16(月), ④11/16(月), ⑤11/25(水).

(申込み) 10/14(水)までに、はぐはぐホームページから申し込みフォームで、または往復はがきに講座名・実施日・住所・親子の氏名(ふりがな)・お子さんの年齢・電話番号を記入し、つどいの広場はぐはぐ(☎343-0015花田5-17-7)へ。往復はがき1枚につき1講座の申し込み。市内在住の方。応募多数の場合は抽選となります。

□みんなのひろばフェリーチェ ☎080-2244-9805

(ホームページ https://www.hirobafelice.com)

会場…①・②みんなのひろばフェリーチェ(東大沢2-5-1コープみらいコープ北越谷店コープルーム2階)、

③男女共同参画支援センター「ほっと越谷」(パルテきたこし3階)

時間…①・③10:30~11:30、②10:30~12:00

Table with columns: 日程, 講座名(内容), 対象. Includes details for ①11/10(火), ②11/5~12/10(毎週木曜日), ③11/6(金).

(申込み) 10/15(木)までに、フェリーチェホームページから申し込みフォームで、または電話(火曜・木曜・土曜日、11:00~15:00)で申し込み。各講座に重複して申し込みできます。市内在住の方。応募多数の場合は抽選となります。参加可否を必ず返信します。締切日以降1週間たっても返信のない方は、電話でご確認ください。

〈広告〉

合気道南越谷道場 (公財)合気会公認団体. 343-0821. 埼玉県越谷市瓦曾根2丁目8-62. 090-6565-5365.

結婚相談所 まごころマリージュ. 結婚されてない人にもいろいろな事情があります. 電話: 0120-4122-17. www.magokoro-mariage.com.

吉川福祉専門学校. 介護福祉士養成(2年間). 進路相談会にお越しください! 吉川福祉 検索. 資料請求・お問い合わせ先: JR吉川駅下車徒歩5分 吉川市保1-23-14 TEL048-984-4701.

◆各種相談(祝日・年末年始を除く) 相談は無料です

市民相談

●市民相談

〈一般(相続、離婚、賠償などの民事関係)〉
 時毎週月曜～金曜日、午前9時～午後4時30分(正午～午後1時を除く)
 〈交通事故相談〉 時毎週月曜・木曜日、毎月第1・3火曜日。午前9時～午後4時30分(正午～午後1時を除く)。要事前連絡
 いずれも場中央市民会館4階第1相談室 問くらし安心課 ☎963-9156

●消費生活相談

時毎週月曜～金曜日、午前9時30分～午後3時30分(正午～午後1時を除く)
 問商品やサービスの疑問や不審、訪問販売のトラブル、多重債務など 場問消費生活センター(中央市民会館4階) ☎965-8886

●弁護士による法律相談(予約制)

時毎週水曜日、毎月第1～4金曜日、午後1時20分～4時20分(第2金曜日は午後4時～7時) 場中央市民会館4階第4相談室 問日常生活の法律上の諸問題、交通事故の補償問題、手続など 問6人 問相談日の前日午後1時から電話のみで予約受け付け 問くらし安心課 ☎963-9156

●司法書士法律相談(予約制)

時毎週火曜・水曜・金曜日、午後1時～4時。毎週土曜日、午前10時～午後1時(予約は平日午前10時～午後4時) 問裁判・その他法律、遺言・相続・登記、成年後見・家事事件、クレジット・サラ金、多重債務 場問埼玉司法書士会越谷総合相談センター(越ヶ谷2-8-24森田ビル202号) ☎048-838-7472

●登記相談(司法書士・土地家屋調査士)

時毎月第1水曜日、午前9時～正午 場中央市民会館4階第2相談室 問くらし安心課 ☎963-9156

●税務相談

〈税理士〉 時毎月第1月曜日、午前10時～午後3時(正午～午後1時を除く) 場中央市民会館4階第2相談室 問くらし安心課 ☎963-9156
 〈税理士会越谷支部税務相談所〉 時毎週月曜・木曜日、午後1時～4時。要事前

連絡 場税理士会越谷支部税務相談所(赤山町3-2-3野崎ビル2階、越谷税務署前) 問関東信越税理士会越谷支部 ☎962-6131

●行政相談

時毎月第2金曜日、午前9時～正午 場中央市民会館4階第2相談室 問行政上の諸問題関係 問くらし安心課 ☎963-9156

●行政書士相談

(埼玉県行政書士会越谷支部)
 時毎月第1金曜日、午前10時～午後3時(正午～午後1時を除く) 場中央市民会館4階第2相談室 問相続、遺言、金銭貸借等の書類の作成など 問くらし安心課 ☎963-9156

仕事・経営相談

●労働相談(社会保険労務士)

時毎週金曜日、午後1時～4時(受け付けは3時30分まで) 場産業雇用支援センター3階相談室 問産業支援課 ☎967-4680

●内職相談

時毎週火曜・木曜日、午前10時～午後3時30分(正午～午後1時を除く。受け付けは午前10時～11時30分、午後1時～3時) 場産業雇用支援センター3階相談室 問産業支援課 ☎967-4680

●早期就職

(キャリアコンサルタント)
 時毎週月曜～金曜日(月曜～水曜日は要予約)、午前9時～午後5時(正午～午後1時を除く。受け付けは午後4時30分まで) 場産業雇用支援センター3階相談室 問産業支援課 ☎967-4680

●経営・創業相談

時毎週月曜～水曜・金曜日、午前9時～午後4時(正午～午後1時を除く。要予約)。出張相談にも応じます 場問産業雇用支援センター二番館 ☎967-2424

●事業所の求人相談

時毎週月曜～金曜日、午前8時30分～午後5時15分 場問ハローワーク越谷 ☎969-8609(ダイヤル後、31#)

●職業相談

時毎週月曜～金曜日、午前8時30分～午後5時15分。毎月第1・3土曜日、午前

10時～午後5時(10月以降の土曜日の開庁については下記へ) 場問ハローワーク越谷 ☎969-8609

女性・人権相談

●女性相談、DV相談

①時毎週月曜～金曜日、午前10時～午後4時(正午～午後1時を除く) 場問女性・DV相談支援センター ☎963-9176
 ②時毎週水曜・金曜日、午後5時～8時(電話相談のみ) 問女性・DV相談支援センター ☎970-7415

●女性相談のみ

時毎週土曜日、午前10時～午後4時(正午～午後1時を除く) 場男女共同参画支援センター 問女性・DV相談支援センター ☎963-9176(毎週月曜～金曜日、午前10時～午後4時(正午～午後1時を除く))

●人権相談(人権擁護委員)

新型コロナウイルスの感染拡大を防止するため、窓口相談は当面休止します。再開までの間、さいたま地方事務所の電話相談をご利用ください。
 時毎週月曜～金曜日、午前8時30分～午後5時15分(電話相談のみ) 問みんなの人権110番 ☎0570-003-110

子ども・教育相談

●青少年相談

時毎週火曜・水曜・金曜日、午前9時～午後4時 場問青少年相談室(越谷市教育センター内) ☎964-0272

●家庭児童相談

時毎週月曜～金曜日、午前9時～午後4時(正午～午後1時を除く)。来所の場合は事前に電話でお問い合わせください 場中央市民会館4階第6相談室 問家庭児童相談室(子育て支援課) ☎963-9172

●教育相談

時毎週月曜～土曜日、午前9時20分～午後4時40分(電話相談は月曜～金曜日、午前9時～午後7時。土曜日、午前9時～午後4時40分)。メール相談は市ホームページで「教育相談」を検索 場問越谷市教育センター(増林3-4-1) ☎962-9300、962-8601、ハート

コール(子ども専用電話相談) ☎962-8500

住まい相談

●不動産相談

時毎月20日、午前10時～午後3時(正午～午後1時を除く) 場問埼玉県宅建協会越谷支部(越ヶ谷2-8-23) ☎964-7611

●住宅リフォーム・耐震相談

時毎月第3火曜日、午前9時30分～11時30分(第2火曜日までに要予約) 場中央市民会館4階第4相談室 問建築住宅課 ☎963-9205

●マンション管理相談

時毎月第3火曜日、午後1時30分～4時30分(第2火曜日までに要予約) 場中央市民会館4階第4相談室 問建築住宅課 ☎963-9205

●空家等相談

時毎月第2月曜日、午後1時30分～3時30分(要予約) 場中央市民会館4階第4相談室 問建築住宅課 ☎963-9235

福祉相談

●なんでも相談

時毎週月曜～金曜日、午前8時30分～午後5時15分 場問なんでも相談窓口(市役所本庁舎1階総合受付隣) ☎963-9150

●介護相談(介護事業所で働く方)

時10月19日(月)、1部は午前10時～正午、2部は午後7時～9時(相談員は、1部(市職員)、2部(大学教授)) 場中央市民会館4階第4相談室 問介護現場で働く方が相談員となるピアサポート形式を希望する場合は事前に介護保険課へ 問介護保険課 ☎963-9305

●生活自立相談「よりそい」

時毎週月曜～金曜日、午前9時～午後5時 場市役所第三庁舎2階生活福祉課 問生活にお困りの方の相談 問生活自立相談「よりそい」 ☎963-9212

●成年後見相談

時毎週月曜～金曜日、午前8時30分～午後5時 場中央市民会館1階越谷市社会福祉協議会 問成年後見センターこしがや ☎966-2281

〈広告〉

越谷市民の皆さま 人気の樹木葬墓地完成しました
越谷大イチョウ樹木葬 30万円～
 テレビで話題の生前契約 NPO 法人リオシステムパートナー店
のうこの窓 越谷店
 完成記念キャンペーン開催
 詳しくはお電話にてお問合せください HPはこちら
 株式会社 明元素 越谷市北越谷 2-3-5
TEL: 048-973-0370

不動産に関する無料相談!!
【日時】 令和2年10月20日(火)、10:00～15:00
【場所】 越谷市越ヶ谷2-8-23 2階(越谷市役所前)
 ※新型コロナウイルス感染防止の為、完全予約制とさせていただきます。
★弁護士・宅地建物取引士による 不動産無料相談所
 (公社)埼玉県宅地建物取引業協会越谷支部
問合先 TEL 048-964-7611 お気軽にご相談ください。

仲人おばさんと “婚活”しませんか!
 ●真剣にお考えの20代～50代の方
 ●会員18万人以上からお相手探し 私が応援します!
 ●毎月1回のカウンセリングと随時のフォロー
 ●お見合い・交際・デート・プロポーズのアドバイス
地元で愛され21年 090-3045-8525 又は 979-9300
ベルミー越谷 越谷市下間久里 755-4(要予約)

借金問題・離婚・相続・不動産・交通事故・損害賠償 など
せんげん台法律事務所
 SENGENDAI LAW OFFICE 埼玉弁護士会所属
 弁護士 廣部 俊介
 弁護士 太田 恭平
 弁護士 林 優樹
TEL 048-993-4195
 〒343-0041 埼玉県越谷市千間台西1-8-7 せんげん台IKビル2F
 相談料 ●借金・交通事故被害は無料
 ●法テラス無料相談取扱いあり
 ●その他初回相談料 30分 3,000円(税込)
 4/13に事務所移転しました

コスモ 訪問看護リハビリステーション レイクタウン
大切なご家族のために 訪問看護を利用してみませんか
 ●訪問医療処置
 ●ターミナルケア
 ●訪問リハビリ
 ●健康状態・症状観察
フリーダイヤル 0800-800-3453
 cosmonurse.jp

毎月限定20% 外壁塗装セット ¥320,000 (税別)
屋根・外壁 塗装セット ¥445,000 (税別)
限定3棟 屋根カバー工事 本体、防水紙含め 800,000円 (税別)
 (アイジー工業ガルテクト) 塗装同時申込み 100,000円引き!
お問い合わせ 0120-3140-13 (受付:9:00～18:00 日祝休み)
株式会社 SAIYU (旧社名 株式会社 彩友) 越谷市砂原 1590-3 SAIYU 塗装

このパソコン修理がお客様のプラスになるかどうか重要 パソコンのお医者さん デジタル・パソコンクリニック
埼玉出張修理専門
 創業7年目を迎えた出張・見積無料のパソコン修理屋です。埼玉県南部が中心の地域密着だからできる出張・見積もり無料で、修理実績は年間6000台以上安心の実績。パソコンやタブレットはトラブルと隣り合わせの機械なので、起動しない、動作が遅い、アプリやソフトが思ったよう動かないなど、挙げればきりがありません。弊社では一人一人に合わせた修理を提案し、トラブルを確実に解決いたします。修理のコストが見合わない場合は、お客様のパソコン用途をお伺いし、適宜対応可能なパソコンを弊社でパソコン販売から設定設置まで行うことができます。家電量販店との違いは、在庫を抱えておりませんので、お客様の利用目的に合わせた最適なパソコンを受注発注・生産を提案できます。更に設定設置、データ移行、ウイルス対策、引継ぎも弊社で作業可能です。販売を担当したスタッフがパソコンの販売から、納品・設置設定、データ移行などご希望の作業を最後まで責任もって行います。販売以外のパソコンの故障やトラブル相談も行っております。インターネットが繋がらない、パソコンが起動しないなどお電話で簡単なお見積もり可能な限りお伝えいたします。見積無料。お問い合わせは ☎048-673-4900 住所 埼玉県越谷市赤山本町3-24 ※持込不可



越谷アルファーズとの支援書交付式を行いました

8月27日、プロバスケットボールチーム・越谷アルファーズとの2020-21シーズンの支援書交付式を行いました。

市では、越谷アルファーズに対し、年間ホーム試合数のおおむね6割以上の開催等の支援を行います。高橋努市長は「チームスローガンのOVERCOME(超えていけ)のとおり、昨年の成績を超えていけるよう、1試合1試合大切に戦っていただきたい」とエールを送りました。

越谷アルファーズの浅井英明代表は、「コロナ禍の中、攻めるか、守るか、苦渋の決断もあったが攻めることにしました」と答え、2020-21シーズンの飛躍を誓いました。



青山副市長(左)と浅井代表(右)

新型コロナウイルス感染症対策推進宣言ステッカーの配布を開始しました

9月4日、市は新型コロナウイルス感染症対策推進事業所の第1号となったホテルサンオーク南越谷へ、新型コロナウイルス感染症対策推進宣言ステッカーを配布しました。

中央に越谷市特別市民ガーヤちゃんがデザインされたこのステッカーは、南越谷商店会・新越谷西口商店会および接待を伴う飲食店関係者と市が連携して、新越谷・南越谷駅周辺エリアの感染症対策を推進している事業所に配布するものです。

ホテルサンオーク南越谷の土濃塚郁夫社長は、「引き続き感染症対策に取り組み、お客様をお迎えしたい」と話しました。



高橋市長から土濃塚社長へステッカーが手渡されました

イオンレイクタウンでドライブインシアターが初開催

9月18日の夜、イオンレイクタウンの駐車場で市内初となる「ドライブインシアター」が開催されました。これは、新型コロナウイルス感染症が拡大するなか、ソーシャルディスタンスを保ち、車内で映画を楽しむことができるという新しい鑑賞スタイルです。

用意された120台分のチケットは即日完売。平面駐車場に設置された2つの大型スクリーンから映し出される映像は、車内のFMラジオをセットし好みの音量で鑑賞ができます。参加者は、「感染リスクを気にすることなく楽しめました。新しい生活様式にマッチしているので、また開催してほしいです」と話していました。



スクリーン前には鑑賞する人の車が120台並びました

わがまち この人



こまつざき
小松崎いずみさん(増森)

中島プレス工業(有)(越谷市増森)代表取締役。不織布に独自特許技術の形状記憶加工技術を施した「おくり鳩®」等の商品を開発し、平成27年に渋沢栄一ビジネス大賞テクノロジー部門特別賞を受賞

中島プレス工業(有)では、主に電子部品のパッキン材加工のほか、フェルトや不織布のカットを手がけている。平成15年に先代の父から会社を継いだ。平成20年のリーマン・ショックの影響を受け、経営が厳しくなる。「どん底の時期でしたが、新しいアイデアが浮かび形状記憶の不織布で折られた『おくり鳩®』を開発しました」。これは葬儀などで故人へのメッセージを書くことができる。これにより、平成27年に渋沢栄一ビジネス大賞テクノロジー部門特別賞を受賞した。

その後、新型コロナウイルスの影響で、売上が減少。「リーマン・ショックの経験を踏まえ、もう一度新商品を開発しようと従業員の士気が高まっていた。そして、従業員からの声もあり、オリジナルのフェイスシールドを作り始めました」。頭に巻く本体とシールドは組み立て式で、シールドのフィルムは交換できるため、衛生的なことが特徴。「6月からは、(株)新井製作所さんと共同で陽性患者向けのフェイスシールドの開発も始めました。今後も、多くの方の声を聞きながら商品を開発したいです」。



商品の包装をする小松崎さん

こしがやの伝統的手工芸品

vol.3 越谷手焼きせんべい

越谷手焼きせんべいの始まりは、米農家が余った米を団子状にしてからつぶして焼いた「焼米」というおやつだと言われています。蒲生にあるせんべい茶屋本舗西山は、昭和48年創業で、網を使用して一度に多くのせんべいを焼く手法を用いています。ほかの店舗に比べ、きつね色になるまで焼くことでお米本来の香ばしさが際立っています。現在は約15種類のせんべいを販売しています。



*そのほかの越谷手焼きせんべいの店舗情報は下記の二次元コードからご覧いただけます



せんべい茶屋本舗西山
営業時間 9:00~19:00
定休日 不定休
所在地 蒲生3-7-40
問合せ ☎986-2445

ラジオ広報番組

教えて!ダイジ先生
~越谷のココが大事~

10月のテーマ:越谷アルファーズ
■こしがやエフエム(86.8MHz)
10月5日(月)・12日(月)・19日(月)・26日(月) 12:30~、17:30~

テレビ広報番組

いきいき越谷

10月の内容:越谷の秋を楽しもう

■テレビ埼玉
10月17日(土) 9:00~
■J:COM
10月19日(月)~25日(日) 9:00~、20:00~

〈広告〉

フロー
スタッフ急募!!
埼玉県内 21 事業所運営のフローラグループです。コロナ禍でも安定してサービスを提供していますので、安心して働けます。
採用係 受付 9:00~18:00(月~金・祝)
0120-26-8117

介護付有料老人ホーム
メディカルフローラ岩槻

介護職	入浴専従
正 月給 247,000 円~ パ 時給 1,100 円~ <small>※介護福祉士の場合</small>	正 月給 1,200 円 パ 時給 1,100 円~ <small>※介護福祉士の場合</small> 【時間】9:00~13:00 または 9:00~15:00
社保 完備 賞与 あり 車 通勤 通勤 手当 OK 未経験 OK	時短 勤務 車 通勤 通勤 手当 OK

0120-26-8117

ショートステイ
フローラ岩槻・岩槻仲町

介護職
正 月給 240,000 円~ パ 時給 1,100 円~ <small>※介護福祉士の場合</small>
社保 完備 賞与 あり 車 通勤 通勤 手当 OK 未経験 OK

0120-26-8117

庭木1本から お手入れOK!

お約束
☑土日でもOKです
☑トイレはお借りしません
☑お茶はご遠慮します

見積無料

生垣剪定幅1m(高さ2m)通常2,000円を 1,000円

株式会社 ガーデンエクスプレス
越谷店 越谷市大泊 919-1 営業時間 9:00~17:00
0120-61-4128

*8月の交通事故524件 死者1人 負傷者48人
*8月の火災7件 救急出動回数1,479件

市の人口
令和2年(2020年)9月1日現在

人口 34万5,040人(前月比3人減) 男 17万1,441人(前月比3人増)
世帯 15万7,371世帯(前月比157世帯増) 女 17万3,599人(前月比6人減)