



新型コロナウイルスの感染拡大を防止するため、催し等の内容に変更が生じる場合があります。催し等の中止・延期など、詳しくは9面をご覧ください
かぜのような症状がある場合は催し等への参加をお控えください。参加時はマスクの着用および手洗い・消毒をお願いします。



新型コロナウイルス 感染リスクが高まる **5**つの場面 に注意しよう

場面① 飲酒を伴う懇親会等



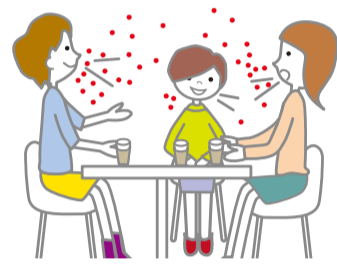
回し飲みや箸などの共用を控える

場面② 大人数や長時間におよぶ飲食



大きな声での会話を控える

場面③ マスクなしでの会話



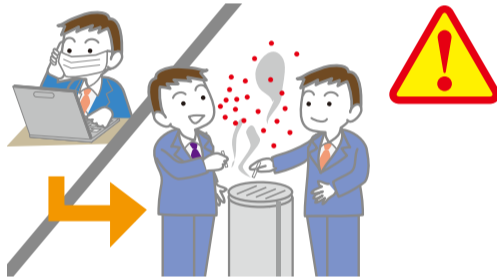
近距離での会話を控える

場面④ 狭い空間での共同生活



トイレなどの共用部分での感染に注意

場面⑤ 居場所の切り替わり



休憩室、喫煙所、更衣室でも感染対策を

感染リスクを下げながら 会食を楽しむ工夫

- 飲酒をする場合は、「少人数・短時間で」「なるべくふだん一緒にいる人と」「深酒・はしご酒などは控え、適度な酒量で」
- 箸やコップの使い回しはしない
- 座席の配置は斜め向かいに（正面や真横はなるべく避ける）
- 会話をするときにはなるべくマスクを着用
- 体調が悪い人は参加しない
- ガイドラインを順守しているお店で

〔出典〕厚生労働省 新型コロナウイルス感染症対策分科会資料（抜粋）

手洗い

感染症対策へのご協力をお願いします

新型コロナウイルスを含む感染症対策の基本は、「手洗い」や「マスクの着用を含むせきエチケット」です。

ドアノブや電車のつり革などさまざまなものに触れることにより、手にウイルスが付着している可能性があります。

外出先からの帰宅時や調理の前後、食事前など、こまめに手を洗いましょう。

正しい手の洗い方

手洗いの前に
・爪は短く切っておきましょう
・時計や指輪は外しておきましょう



せっけんで洗い終わったら、十分に水で流し、清潔なタオルやペーパータオルでよく拭き取って乾かします

新型コロナウイルスの感染が全国的に拡大する中、本市でも、先月に通所介護事業所でクラスター（感染者集団）が発生しました。また、家庭内や高齢者の感染が増えていることから、今までより強い警戒感を持って感染拡大防止に取り組むことが求められています。

市民の皆様には、引き続き「密閉」「密集」「密接」のいわゆる3つの密の回避はもとより、屋内でのこまめな換気や加湿も併せて行うようお願いします。

また、事業者の皆様には、彩の国「新しい生活様式」安心宣言や業界のガイドラインを活用しながら、従業員の方々の健康管理も含め、感染拡大防止にご配慮いただきますようお願いいたします。

ウイルスにうつらない、うつさないことは、ご自身やご家族の健康を守るだけでなく、医療関係者をはじめ、私たちの生活を支えているさまざまな職に従事している皆様の負担軽減にもつながります。新型コロナウイルスの感染拡大防止に向けて、共に取り組んでいきましょう。

越谷市長 高橋 努



発熱した場合に問合せを受け付ける

受診・相談センターの電話番号が12月1日(火)から変わります

- 発熱して心配な方は、まず、かかりつけ医(※1)に電話で相談してください
- 相談する医療機関が分からない場合は、県ホームページで医療機関の連絡先や受け付け時間を確認していただくか、「埼玉県受診・相談センター」等の相談窓口で電話でご相談ください
- 埼玉県受診・相談センター ☎048-762-8026、☎048-816-5801 (9:00~17:30、日曜日を除く)
- 県民サポートセンター ☎0570-783-770 (24時間・無休)

発熱などの症状が出たら



* (※1) …かかりつけ医とは、ふだんの患者さんの様子を分かっている、気軽に健康相談や病気の相談にのってくれるお医者さんのこと

* (※2) …医師の判断で、必要に応じて新型コロナウイルス感染症やインフルエンザの検査などを行います。インフルエンザが強く疑われる場合は、検査を行わずに抗インフルエンザ薬を処方される場合があります。また、新型コロナウイルス感染症の検査については、別の医療機関(越谷市地域外来・検査センターなど)で受診・検体採取となる場合があります

* ほかの症状の患者さんとの接触を避けるため、医療機関では受け付け時間を分けるなどの対応をしています。必ず事前に連絡をしたうえで、受診してください

新型コロナウイルスに関する 個人および事業者向け支援

個人 国民健康保険税・後期高齢者医療保険料の減免

新型コロナウイルス感染症の影響を受けた世帯で、下記に該当する場合は、申請により保険税(保険料)が減免されます。詳しくは右記の二次元コードから市ホームページをご覧ください。



■対象：次の①または②に該当する世帯

- ①主たる生計維持者が死亡または重とくな傷病を負った
- ②事業収入、不動産収入、山林収入または給与収入(以下「事業収入等」という)の減少が見込まれ、次のア~ウのすべてに該当するア. 主たる生計維持者の事業収入等のいずれかが、前年に比べて10分の3以上減少する見込みイ. 前年の所得の合計額が1,000万円以下ウ. 減少が見込まれる事業収入等以外の前年の所得の合計額が400万円以下

☎国民健康保険課(第二庁舎1階)国民健康保険税の減免について…保険担当 ☎963-9146、後期高齢者医療保険料の減免について…後期高齢者医療担当 ☎963-9170

個人 介護・障がい者(障がい児)の施設で働く皆さんへ

越谷市新型コロナウイルス感染症対応従事者慰労金の申請期間を延長しました。詳しくは右記の二次元コードから市ホームページをご覧ください。



申請期間 12月28日(月)まで

☎介護…介護保険課 ☎963-9305、障がい者…障害福祉課 ☎963-9164、障がい児…子育て支援課 ☎963-9165

事業者 令和3年度(2021年度)分の事業用資産にかかる固定資産税・都市計画税の軽減

新型コロナウイルス感染症の影響により、経営状況が悪化し、事業収入が昨年と比較して一定以上減少している中小事業者等に対して、令和3年度課税の1年分に限り、償却資産と事業用家屋に係る固定資産税および都市計画税を軽減します。土地や個人の住居用家屋は対象外です。詳しくは右記の二次元コードから市ホームページをご覧ください。



申告期限 令和3年(2021年)2月1日(月)まで(消印有効)

■対象者：次の①~③のいずれかに該当する中小事業者(法人・個人)

- ①資本金または出資金の額が1億円以下の法人
- ②資本または出資を有しない従業員数が1,000人以下の法人
- ③従業員数が1,000人以下の個人

* 性風俗関連特殊営業を営む者を除きます
* 大企業の子会社等は対象となりません

☎資産課税(第三庁舎3階)償却資産の軽減について…償却資産担当 ☎963-9147、事業用家屋の軽減について…家屋担当 ☎963-9149

個人 ひとり親世帯臨時特別給付金の申請はお済みですか

新型コロナウイルス感染症の影響を受けたひとり親世帯へ臨時特別給付金を支給します。詳しくは右記の二次元コードから市ホームページをご覧ください。



■対象：次の①~③のいずれかに該当する方

- ①令和2年(2020年)6月分の児童扶養手当を受給している
- ②公的年金等を受給していることにより児童扶養手当を受給していない
- ③新型コロナウイルス感染症の影響を受けて家計が急変した

☎子育て支援課(第二庁舎2階) ☎963-9166

年末年始業務のお知らせ

年末年始の市役所などの業務日程、休日当番医などをお知らせします。事前に日程などをご確認のうえ、新年を迎えましょう。

休日当番医

診療時間は医療機関や診療内容によって異なります。各医療機関へ必ず事前に電話連絡のうえ、症状等を伝え、医療機関の指示に従って受診してください（医療費が通常と異なる場合があります）。

12月29日～1月3日に診療を行っている医療機関を市ホームページに掲載します（12月下旬を予定）。その他の診療可能な医療機関を探したい・受診した方がいかに相談したい場合は、埼玉県救急電話相談「#7119」または「☎048-824-4199」へ（24時間365日実施）。

日程	医療機関	診療科目	所在地	電話
12/29 (火)	やざわ整形外科クリニック	整・リハ	花田 2-26-5	964-5252
	市川胃腸科外科病院	内・胃・外・肛	東越谷 7-2-5	965-7100
	たかとう歯科医院	歯・小歯・歯口	弥生町17-1 越谷ツインシティAシティ301-3	966-8050
	東歯科医院	歯・小歯	袋山1141-3	976-8248
12/30 (水)	こしがや眼科クリニック	眼	赤山町 2-29-3 イハシ第3ビル1階	967-6888
	越谷くろす内科クリニック	内	宮前 1-5-21	972-5556
	渡辺クリニック	内・胃	南町 2-12-4	989-6010
	山崎歯科医院	歯	大沢 3-10-1	977-8846
12/31 (木)	川津歯科医院	歯	宮本町 3-148-5	965-4368
	高見澤産婦人科医院	産婦	宮本町 3-4	966-8088
	越谷ハートフルクリニック	内	川柳町 3-50-1	989-8020
	南越谷たかせクリニック	胃内・肛外・内	南越谷 4-9-5 クリニックステーション1F	961-5211
1/1 (祝)	石塚歯科医院	歯	花田 1-13-18	966-0066
	中里歯科医院	歯・小歯	赤山町 4-13-23	964-4268
	埼玉東部循環器病院	循・心外	大沢 3187-1	960-7100
	慶和病院	内・整	千間台西 2-12-8	978-0033
1/2 (土)	花田内科クリニック	内・消内・小	花田 1-21-7	966-1610
	山下歯科医院	歯	大間野町 3-103-2	985-3117
	清水歯科医院	歯・小歯・矯正	東越谷 3-7-7	965-2350
	青木耳鼻咽喉科	耳	北越谷 2-19-5	971-4933
1/3 (日)	越谷誠和病院	内・外 ※外科は9:00～12:30まで	谷中町 4-25-5	966-2711
	埼玉友クリニック	腎・透内・内・糖内	相模町 3-217-1	961-7700
	くぼた歯科医院	歯・小歯	袋山1380-9	974-6431
	中井歯科医院	歯・小歯	蒲生寿町14-40	987-3182
1/11 (祝)	こしがや脳神経外科	脳外	蒲生寿町 5-7 越谷メディカルビル1階	988-7892
	十全病院	内・外・肛・胃	赤山町 5-10-18	964-7377
	山口整形外科・内科クリニック	整	袋山1361-8	977-0123
	渋谷歯科医院	歯	千間台西 1-67 せんげん台駅ビル402	978-1182
1/11 (祝)	浅香歯科口腔外科医院	歯・小歯・歯口	蒲生菫町14-11	985-5819
	新越谷アイクリニック	眼	南越谷 1-11-4 東武新越谷駅ビルプラザ2F	988-8686
	萬屋クリニック	内	蒲生寿町15-21	986-6700
	深代歯科医院	歯・小歯	弥十郎634	977-3350

年末年始の市役所などの業務

*○が利用可能な日

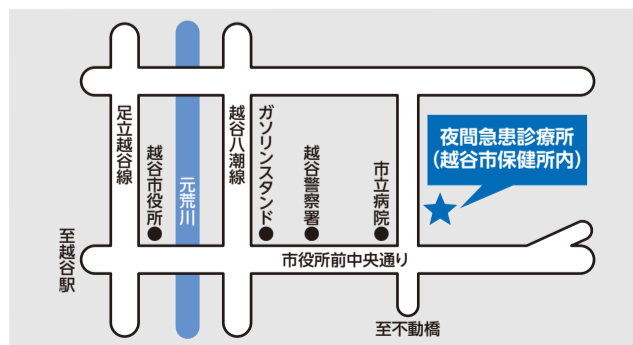
施設名	12/28月	12/29火	12/30水	12/31木	1/1祝	1/2土	1/3日	1/4月
市役所など	市役所、北部・南部出張所(A)	○	-	-	-	-	-	○
	証明書コンビニ交付サービス(B)	○	-	-	-	-	-	○
	斎場(C)	○	○	○	○	-	-	○
	パスポートセンター(D)	○	-	-	-	-	-	○
	中央市民会館(E)	○	-	-	-	-	-	○
	北部市民会館(F)	-	-	-	-	-	-	○
	越谷コミュニティセンター	○	-	-	-	-	-	○
	男女共同参画支援センター「ほっと越谷」	-	-	-	-	-	-	-
	リサイクルプラザ(G)	○	-	-	-	-	-	○
	越谷・松伏水道企業団	○	-	-	-	-	-	○
「ふらっと」がもう	○	-	-	-	-	-	○	
「ふらっと」おおぶくろ	○	-	-	-	-	-	○	
保健医療	市立病院(H)	○	-	-	-	-	-	○
	保健センター	○	-	-	-	-	-	○
	保健所	○	-	-	-	-	-	○
	夜間急患診療所(I)	○	○	○	○	○	○	○
福祉・高齢者	社会福祉協議会	○	-	-	-	-	-	○
	けやき荘(J)	○	-	-	-	-	-	○
	くすのき荘(K)	○	-	-	-	-	-	○
	ゆりのき荘(L)	-	-	-	-	-	-	-
	ひのき荘	○	-	-	-	-	-	○
福祉(障がい者児)	就労訓練施設しらこぼと	○	-	-	-	-	-	○
	障害者就労支援センター	○	-	-	-	-	-	○
	こぼと館 (手話通訳者・要約筆記者派遣事務所)(M)	-	-	-	-	-	-	-
施設など お子さんの	児童館コスモス	-	-	-	-	-	-	-
	児童館ヒマワリ	-	-	-	-	-	-	-
	科学技術体験センター「ミラクル」	-	-	-	-	-	-	-
教育・伝統文化	教育センター	○	-	-	-	-	-	○
	市立図書館・北部図書室(N)	-	-	-	-	-	-	-
	南部・中央図書室(N)	○	-	-	-	-	-	-
	こしがや能楽堂(O)	○	-	-	-	○	○	-
	大間野町旧中村家住宅	-	-	-	-	-	-	-
旧東方村中村家住宅	○	-	-	-	-	-	○	
コミュニティ	地区センター・公民館	○	-	-	-	-	-	○
	市民活動支援センター「ななサポこしがや」	○	-	-	-	-	-	○
	交流館	-	-	-	-	-	-	-
スポーツ施設	総合体育館(P)	-	-	-	-	-	-	-
	市民プール(Q)	-	-	-	-	-	-	-
	緑の森公園越谷市弓道場(R)	-	-	-	-	-	-	-
	しらこぼと運動公園競技場(S)	○	-	-	-	-	-	○
	越谷市民球場(T)	○	-	-	-	-	-	○
公園など	キャンベルタウン野鳥の森(U)	-	-	-	-	○	○	-
	花田苑(O)	-	-	-	-	○	○	-
	越谷アリタキ植物園	-	-	-	-	-	-	-

- A. 閉庁期間中、出生・死亡などの届け出は市役所守衛室（本庁舎北側1階）へ
- B. 12/29～1/3はシステム停止のため利用できません。利用時間は6:30～23:00
- C. 12/31は火葬は可、式場は告別式のみ。1/3は火葬は可、式場は通夜のみ
- D. 年末にパスポートの申請をされた方は受領までの期間が通常より長くなります。申請は1/4から
- E. 12/28の終日と1/4の午前中は受け付け業務のみ
- F. 1/4は受け付け業務のみ
- G. 啓発施設（施設見学や再生家具販売など）は、12/28・1/4は休館です
- H. 年末年始の診療は救急患者のみ
- I. 受け付け時間は19:30～22:30、診療時間は20:00～23:00
- J. 1/4は終日浴室を利用できません
- K. 1/4の午前中は浴室を利用できません
- L. 1/5の午前中は浴室を利用できません
- M. 12/27～1/4に手話通訳者・要約筆記者の派遣が必要な方の申請は12/24まで
- N. 市立図書館・北部図書室の12/27の利用は17:00まで。南部・中央図書室の12/28の利用は17:00まで。本の返却はブックポストへ。ただし、新越谷ヴァリエのブックポストは12/27～1/4は利用できません（新越谷ヴァリエは営業）
- O. 1/1・2は無料開館・開園（10:00～16:00）。施設の貸し出し・受け付けは行いません
- P. 12/27は設備点検のため施設の利用はできません。受け付け業務のみ
- Q. 1/5は点検のため、午前中は利用できません
- R. 12/27の利用は12:00まで
- S. 12/28の利用は12:00まで。1/4の利用は12:00から
- T. 受け付け業務のみ（野球場は12月～3月はシーズンオフのため利用できません）
- U. 1/1・2は無料開園（10:00～16:00）

診療科目	内科、小児科（内科的疾患）
診療日	毎日（年中無休）
受付時間	19:30～22:30
診療時間	20:00～23:00
所在地	東越谷10-31（越谷市保健所内）
駐車場	42台（障害者用3台を含む）
電話番号	960-1000（19:30～23:00）

*薬の処方、原則1日分となります

*受診の際は事前に電話のうえ、健康保険証等をお持ちください



年末年始も診療を行っています
夜間急患診療所



年 末 年 始 の ご み 収 集

年末年始はごみの量が増えることや交通事情により収集時間が変わることがあります
収集日を確認のうえ、朝8時までにお出してください

問リサイクルプラザ ☎976-5375 (電話番号のおかけ間違いにご注意ください)

第4地区

種別	年末	年始
燃えるごみ	12/28(月)まで	1/4(月)から
燃えないごみ・古紙類	12/18(金)まで	1/8(金)から
ペットボトル	12/25(金)まで	1/15(金)から
びん・白色トレイ・危険ごみ・古着類	12/22(火)まで	1/12(火)から
缶	12/15(火)まで	1/5(火)から

第5地区

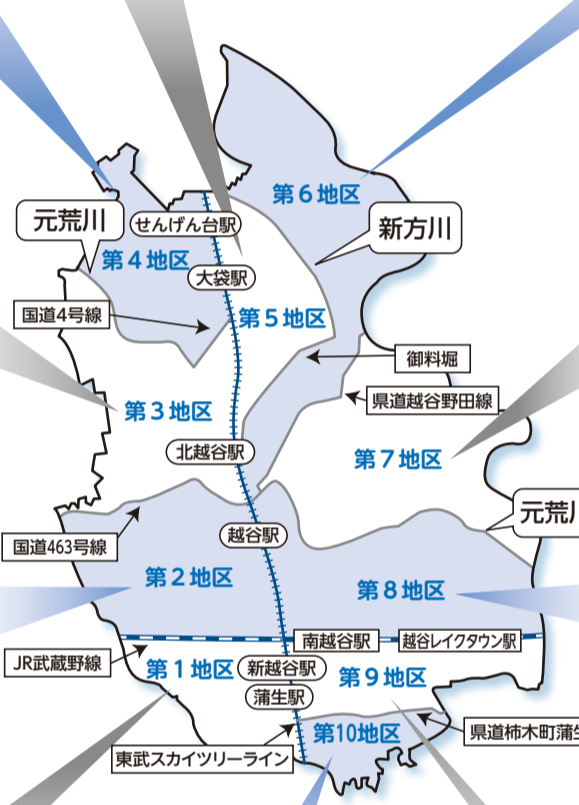
種別	年末	年始
燃えるごみ	12/29(火)まで	1/5(火)から
燃えないごみ・古紙類	12/23(水)まで	1/13(水)から
ペットボトル	12/16(水)まで	1/6(水)から
びん・白色トレイ・危険ごみ・古着類	12/21(月)まで	1/11(祝)から
缶	12/14(月)まで	1/4(月)から

第6地区

種別	年末	年始
燃えるごみ	12/29(火)まで	1/5(火)から
燃えないごみ・古紙類	12/16(水)まで	1/6(水)から
ペットボトル	12/23(水)まで	1/13(水)から
びん・白色トレイ・危険ごみ・古着類	12/14(月)まで	1/4(月)から
缶	12/21(月)まで	1/11(祝)から

第3地区

種別	年末	年始
燃えるごみ	12/28(月)まで	1/4(月)から
燃えないごみ・古紙類	12/25(金)まで	1/15(金)から
ペットボトル	12/18(金)まで	1/8(金)から
びん・白色トレイ・危険ごみ・古着類	12/16(水)まで	1/6(水)から
缶	12/23(水)まで	1/13(水)から



第7地区

種別	年末	年始
燃えるごみ	12/29(火)まで	1/5(火)から
燃えないごみ・古紙類	12/17(木)まで	1/7(木)から
ペットボトル	12/24(木)まで	1/14(木)から
びん・白色トレイ・危険ごみ・古着類	12/23(水)まで	1/13(水)から
缶	12/16(水)まで	1/6(水)から

第2地区

種別	年末	年始
燃えるごみ	12/28(月)まで	1/4(月)から
燃えないごみ・古紙類	12/22(火)まで	1/12(火)から
ペットボトル	12/15(火)まで	1/5(火)から
びん・白色トレイ・危険ごみ・古着類	12/18(金)まで	1/8(金)から
缶	12/25(金)まで	1/15(金)から

第8地区

種別	年末	年始
燃えるごみ	12/30(水)まで	1/6(水)から
燃えないごみ・古紙類	12/24(木)まで	1/14(木)から
ペットボトル	12/17(木)まで	1/7(木)から
びん・白色トレイ・危険ごみ・古着類	12/15(火)まで	1/5(火)から
缶	12/22(火)まで	1/12(火)から

第1地区

種別	年末	年始
燃えるごみ	12/28(月)まで	1/4(月)から
燃えないごみ・古紙類	12/15(火)まで	1/5(火)から
ペットボトル	12/22(火)まで	1/12(火)から
びん・白色トレイ・危険ごみ・古着類	12/25(金)まで	1/15(金)から
缶	12/18(金)まで	1/8(金)から

第10地区

種別	年末	年始
燃えるごみ	12/30(水)まで	1/6(水)から
燃えないごみ・古紙類	12/14(月)まで	1/4(月)から
ペットボトル	12/21(月)まで	1/11(祝)から
びん・白色トレイ・危険ごみ・古着類	12/24(木)まで	1/14(木)から
缶	12/17(木)まで	1/7(木)から

第9地区

種別	年末	年始
燃えるごみ	12/30(水)まで	1/6(水)から
燃えないごみ・古紙類	12/21(月)まで	1/11(祝)から
ペットボトル	12/14(月)まで	1/4(月)から
びん・白色トレイ・危険ごみ・古着類	12/17(木)まで	1/7(木)から
缶	12/24(木)まで	1/14(木)から

ごみ収集カレンダーは3月まで掲載しています。12月に廃棄しないでください

お願い

・缶は袋から出して黄色いカゴに入れてください

・ペットボトルは、キャップとラベルを外して中をすすぎ、つぶして出してください

し尿のくみ取り

年末は12月28日(月)まで、年始は1月4日(月)からです。

動物死体の収集

市では、飼い主不明の動物死体の収集を行っています。年末は12月31日(木)、正午まで、年始は1月4日(月)からです。12月29日(火)～31日(木)は ☎964-2111へ。

粗大ごみの申し込み

ご予約が多いため、大変混み合っています。年内に収集できない場合もありますので、ご了承ください。▷予約専用電話…☎973-5300へ(8:30～17:00)。必ず事前予約が必要です(手数料はシールによる前払い制)。年末は12月28日(月)まで、年始は1月4日(月)からです▷電子申請…市ホームページから受け付けています

*直接搬入(持ち込み)も予約制です。予約専用電話…☎973-5300へ(14:00～17:00)。詳しくは市ホームページをご覧ください

スマートフォンでかんたん納税

☎ 収納課 963-9141

12月15日(火)からスマートフォン決済アプリ「モバイルレジ」、「LINE Pay請求書支払い」、「PayPay請求書払い」を利用しての納付が可能になります。金融機関やコンビニエンスストアへ出向くことなくスマートフォンを操作するだけで、24時間365日、自宅などで市税・国民健康保険税の納付ができます。なお、令和3年(2021年)2月には、クレジットカードで決済できる「モバイルレジクレジット」(別途決済手数料がかかります)も利用できるようになる予定です。

■利用できる税目：市県民税(普通徴収)、固定資産税・都市計画税、軽自動車税(種別割)、国民健康保険税

■納付に必要なもの：バーコードが印刷された納付書、スマートフォン(フィーチャーフォンやガラケーと称される従来型の携帯電話は不可)

■納付方法：スマートフォンで各アプリを起動して、納付書に印刷されたバーコードをカメラで読み取ってください

 モバイルレジ モバイルレジ	インターネットバンキングを利用して納付ができるサービス。あらかじめ「モバイルレジ」アプリのダウンロード(無料)とモバイルレジに対応している金融機関のインターネットバンキングの利用申し込みが必要となります。詳しくは右記の二次元コードのサイトへ。アプリのダウンロードもできます	
 LINE Pay 請求書支払い LINE Pay 請求書支払い	「LINE Pay」または「PayPay」アプリにチャージした電子マネーで納付ができるサービス。あらかじめ「LINE」アプリまたは「PayPay」アプリのダウンロード(無料)と電子マネーのチャージ等が必要です。詳しくは下記の二次元コードのサイトへ。アプリのダウンロードもできます	 PayPay 請求書払い PayPay

注意事項

- ・バーコードが印字されていない納付書、バーコードが読み取れない納付書、納期限または使用期限を過ぎた納付書は、スマートフォン決済アプリでの納付はできません
- ・領収書は発行されません。領収書が必要な場合や、軽自動車税(種別割)の車検用納税証明書が必要な場合は、金融機関やコンビニエンスストア等の窓口で納付してください
- ・金融機関等の窓口で納付書を提示し、現金の代わりにLINE PayやPayPay等で納付することはできません
- ・アプリのダウンロードや納付手続きの際、通信に必要なパケット通信料がかかります

継続払いは口座振替で

各スマートフォン決済アプリでの納付は納付書ごとのつど払いとなります。一度のお手続きで各種市税等を自動的かつ継続的に納付することをご希望の方は、口座振替をご利用ください。

市税の申告はエルタックスをご利用ください

エルタックスとは、地方税の手続きを、インターネットから行うシステムです。

■対象税目：法人市民税、事業所税、固定資産税(償却資産の申告のみ)、個人住民税(給与支払報告書の提出など)

*ご利用の流れや手続きなどにつきましてはエルタックスホームページ(<https://www.eltax.lta.go.jp/>)をご覧ください

☎ エルタックスヘルプデスク 0570-081459、市民税課(第三庁舎3階) 963-9144・9145、資産税課(第三庁舎3階) 963-9147

休日納税窓口を開きます

■日時：12/6(日)・20(日)、9:00~15:00

*1/3(日)は開きません

■場所：収納課

■内容：市・県民税(普通徴収)、固定資産税・都市計画税、軽自動車税(種別割)、国民健康保険税の納付や納税相談

☎ 収納課(第二庁舎3階) 963-9142

市税および国民健康保険税徴収の強化月間

自主財源の確保と、納期限内に納付されている方との公平・公正性を確保するため、市税等未納者への徴収を強化しています。納期限を過ぎても納付がない場合、法律の規定に基づき、財産の差し押さえなどの処分を行っています。また、延滞金が加算されますのでご注意ください。

☎ 収納課 963-9142

令和2年度固定資産税・都市計画税の第3期、国民健康保険税の第7期の納期限は1月4日(月)です。口座振替の方は残高不足にご注意ください。

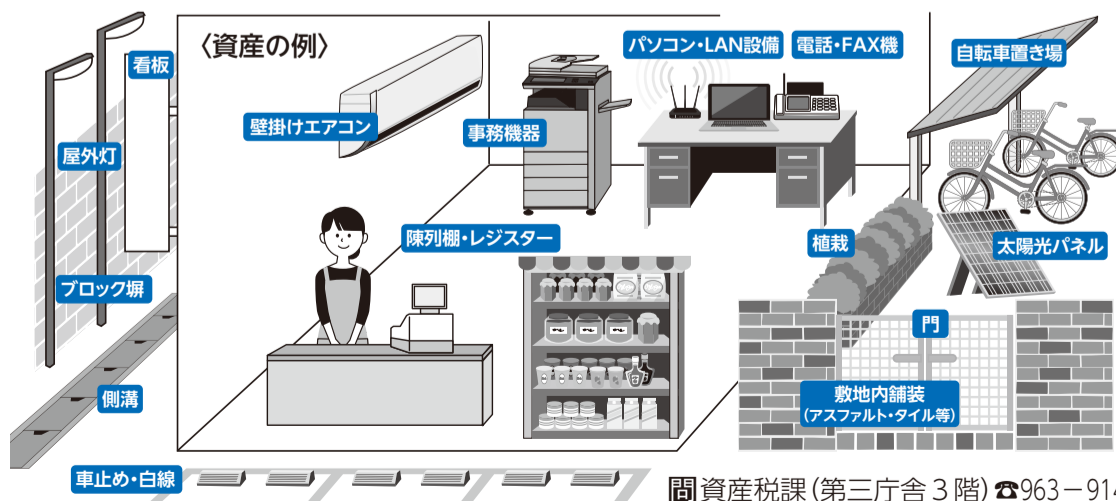
税・国保に関する通知を送付します

通知書類名	発送日	対象	問い合わせ先
市・県民税の納税通知書と納付書(口座振替の方には納税通知書のみ)	12/2(水)	令和2年度(2020年度)の市・県民税の年税額に変更があった方や新たに課税された方。新たにお送りする納付書でお納めください	市民税課 ☎963-9144
固定資産税・都市計画税の納税通知書と納付書(口座振替の方には納税通知書のみ)	12/7(月)	令和2年度(2020年度)の固定資産税・都市計画税に変更があった方や新たに課税された方。新たにお送りする納付書でお納めください	資産税課 ☎963-9147・9148
国民健康保険税の納税通知書と納付書(口座振替の方には納税通知書のみ)	12/14(月)	・令和2年度(2020年度)の国民健康保険税の年税額に変更があった方や新たに国民健康保険に加入した方 ・お支払い方法を特別徴収(年金からの差し引き)から口座振替に変更した方	国民健康保険課 ☎963-9146
医療費のお知らせ(令和2年7月・8月診療分)	12月上旬	医療機関等を受診された国民健康保険加入者の方 *医療費を把握し、健康管理について関心を深めましょう *再発行はできませんので、大切に保管してください	国民健康保険課 ☎963-9154

2月1日(月)までに提出 償却資産の申告(固定資産税)について

法人や個人が事業を営むために所有している構築物・機械・器具・備品などを償却資産と言います。土地や家屋と異なり、償却資産には登記制度がありません。そのため、令和3年(2021年)1月1日時点で、市内に償却資産を所有している方は多少にかかわらず申告してください。令和3年度申告書等を12月10日(木)に発送しますので、2月1日(月)までに資産税課へご提出ください(郵送・エルタックス可)。申告書が届かない場合はご連絡ください。申告用紙は市ホームページからも印刷できます。

~下記のような事業用資産はありませんか?~



☎ 資産税課(第三庁舎3階) 963-9147

**交通事故被害者のご家族への援護金**

埼玉県交通安全対策協議会では、県内に在住する交通遺児等（平成14年4月2日以降に生まれた方で、保護者（一方または双方）が交通事故（陸海空すべての交通事故が対象）により死亡または重い障がいを負った方）を対象に、援護金を給付しています。

■給付対象となる同居世帯の総所得額：下表のとおり

■給付額：子ども一人につき年額10万円

■給付時期：令和3年(2021年)5月上旬（「給付決定通知書」は4月末までに送付）

■申込み：1/29(金)まで（必着）に申請書類を直接または郵送でみずほ信託銀行浦和支店(☎330-0063さいたま市浦和区高砂2-6-18)へ。申請書類はくらし安心課（中央市民会館4階）、市内小・中学校などで配布します

給付対象の子ども的人数	同居世帯の総所得額
1人	274万円以下
2人	312万円以下
3人	350万円以下
4人	388万円以下
5人以上	426万円以下

☎県防犯・交通安全課 ☎048-830-2958

**男女共同参画推進委員会の傍聴**

■日時：12/24(木)、15:30から

■会場：サンリットビル3階会議室

■内容：第4次男女共同参画計画(案)について

■対象：10人

■申込み：当日会場へ

☎人権・男女共同参画推進課 ☎963-9113

**越谷市廃棄物減量等推進審議会の傍聴**

■日時：12/21(月)、13:30から

■会場：中央市民会館5階第2・3会議室

■内容：越谷市一般廃棄物処理基本計画策定について

■対象：5人

■申込み：当日、13:00～13:20に会場へ

☎リサイクルプラザ ☎976-5371

**越谷市社会福祉審議会委員**

■内容：広く社会福祉に関する事項について、地域福祉、障害者福祉、児童福祉のいずれかの分科会に所属し審議する。会議は平日の日中、年2～5回程度。任期は令和3年(2021年)5月26日から3年間で予定

■対象：3年5月26日現在、次の①～③のすべてに該当する方10人程度。①市内在住・在勤・在学または市内で活動している18歳以上 ②ほかの審議会等の公募委員でない ③本市の職員でない

■申込み：12/7(月)～1/20(水)（必着）に住所・氏名等を記入した応募用紙と「今後の越谷市の福祉に求められる役割について」をテーマにした作文（800字以内。様式自由）を直接または郵送、メールで福祉推進課へ。応募用紙は福祉推進課で配布するほか、市ホームページから印刷できます。詳しくは市ホームページをご覧ください

☎福祉推進課(第三庁舎2階) ☎963-9320、

✉fukushisuishin@city.koshigaya.lg.jp

掲載した市役所各課の電話番号は直通番号です

市立病院職員を募集します

令和3年(2021年)4月1日付採用 市立病院職員

	対象	選考方法	試験日
助産師・看護師	助産師または看護師免許（見込み可）をお持ちの方で、二交代または三交代勤務が可能な方	作文・面接試験	1/23(土)
薬剤師	平成3年4月2日以降に生まれた方で薬剤師免許（見込み可）をお持ちの方	学科・作文・面接試験	

■申込み：12/11(金)～25(金)（消印有効）に、写真を貼った指定の履歴書、応募職種免許の写し（お持ちの方のみ）、最終学校の卒業証明書および成績証明書を特定記録または簡易書留で郵送または直接市立病院庶務課へ（8:30～17:15。土曜・日曜日、祝日を除く）

非常勤医療技術員（薬剤師）・非常勤業務員

	非常勤医療技術員（薬剤師）	非常勤業務員
対象	採用日現在で65歳未満の方若干名	採用日現在で65歳未満の、介護や医療の経験がある方など若干名
勤務内容	薬剤師業務	A：栄養科での洗浄・調理業務等 B：院内各部署での医療業務補助等
勤務時間	月曜～金曜日、8:30～16:00。休憩45分。時間外勤務あり	A：日曜～土曜日、4週8休制（交代制）。次の①～③のいずれの時間も勤務できる方。①7:00～14:30 ②8:30～16:00 ③12:30～20:00。休憩45分。時間外勤務あり B：日曜～土曜日（週5日）、7:30～20:00のうち6時間45分。休憩45分。勤務シフトは応相談 *いずれも時間外勤務あり
賃金（月額）	19万8,538円（令和2年4月1日現在）	16万3,452円（令和2年4月1日現在）
諸手当等	支給要件に応じて、通勤・期末等相当額の支給あり。健康保険、厚生年金保険、雇用保険に加入	
試験日	1/23(土)	
選考方法	作文・面接試験	
提出書類	①写真を貼った市販の履歴書 ②薬剤師免許証の写し（非常勤医療技術員のみ） ③受験者の住所・氏名を記入し84円切手を貼付した封筒2枚（長形3号。受験票および可否通知書の発送に使用します）	

■申込み：1/4(月)まで（消印有効）に提出書類を特定記録または簡易書留で郵送または直接市立病院庶務課へ（8:30～17:15。土曜・日曜日、祝日を除く）

☎市立病院庶務課(☎343-8577東越谷10-32) ☎965-4562

市の会計年度任用職員の登録を受け付けています

職種	時給	必要資格
事務	1,009円	なし
保育士	1,187円	保育士
保健師	1,516円	保健師
栄養士	1,091円	栄養士
看護師	1,486円	看護師

職種	時給	必要資格
医療技術員	1,342円	作業療法士
給食調理員	1,110円	なし
福祉業務員	1,091円	介護支援専門員
獣医師	1,590円	獣医師
薬剤師	1,590円	薬剤師

■登録方法：写真を貼った市販の履歴書に必要事項を記入し（必要資格のある職種は資格証等の写しを添えて）、本人が直接人事課へ。郵送では受け付けできません

*任用期間、勤務形態は、職種等により異なります

*登録者の中から必要に応じて連絡します

☎人事課(本庁舎2階) ☎963-9132

市の会計年度任用職員を募集します

令和3年(2021年)4月1日付採用 学童保育指導員

対象	次の①～⑥のいずれかに該当する方。①「放課後児童支援員認定研修修了証」を取得している ②教員免許状（幼稚園教諭含）・保育士の資格を有する ③社会福祉士の資格を有する ④大学・大学院で社会福祉学、心理学、教育学、社会学、芸術学もしくは体育学を専修する学科またはこれらに相当する課程を修めて卒業した ⑤高等学校卒業者で2年以上児童福祉事業等に従事した ⑥放課後児童健全育成事業に5年以上従事した
勤務日時・場所	月曜～金曜日、13:00～19:00。時間外勤務あり。学校休業日は8:00～19:00（交替制）。土曜日は月2回程度交替で勤務を予定。勤務場所は市内の学童保育室
賃金（月額）	14万5,220円（令和2年4月1日現在。その他手当相当額の支給あり）
募集人数	若干名

■申込み：1/8(金)まで（必着）に、写真を貼った市販の履歴書に資格証の写し（2年以上の児童福祉事業経験者は在職証明書）を添えて、直接または郵送で下記へ（8:30～17:15。土曜・日曜日、祝日を除く）。1/26(火)に作文・面接試験を行います。提出書類は返却しません

☎青少年課(第二庁舎2階) ☎963-9158

かぜのような症状がある場合は来所をお控えください。来所時はマスクの着用および手洗い・消毒をお願いします。

「第5次越谷市総合振興計画基本構想(案)」意見募集結果

■募集期間：9/7～10/6

■意見数：98件 (65人)

いただいたご意見の要旨と市の考え方は、市ホームページで公表しています。

問政策課 ☎963-9112

上下水道料金がスマートフォンアプリでお支払いできます

納付書に印刷されているバーコードをスマートフォン等のカメラで読み取り、電子マネーやアプリに登録した金融機関口座から決済できます。納付書の期限内であれば、いつでもどこでも支払いができます。

*アプリのダウンロードや納付手続きの際、必要な通信料がかかります

*領収書は発行されません

■スマートフォン決済の種類：LINE Pay、PayB、楽天銀行コンビニ支払サービス

*今後も種類を増やしていく予定です。詳しくは越谷・松伏水道企業団ホームページをご覧ください

問越谷・松伏水道企業団お客さま課 ☎966-3932

12月1日(火)～14日(月) 冬の交通事故防止運動

年末に向けて人や車の動きも慌ただしくなり、例年、交通事故が増える傾向にあります。交通ルールの順守と正しい交通マナーの実践を習慣づけ、交通事故を防止しましょう。

〈重点目標〉

○埼玉県重点目標

- ・夕暮れ時と夜間の交通事故防止
- ・飲酒運転の根絶および危険運転等の防止
- ・二輪車の交通事故防止

○越谷市重点目標

自転車利用者のマナーの向上

〈自転車安全利用五則〉

1. 自転車は、車道が原則、歩道は例外
 2. 車道は左側を通行
 3. 歩道は歩行者優先で、車道寄りを徐行
 4. 安全ルールを守る
- ・飲酒運転、二人乗り、並進の禁止
 - ・夜間はライトを点灯
 - ・交差点での信号遵守と一時停止・安全確認

5. 子どもはヘルメットを着用

問越谷警察署 ☎964-0110、くらし安心課 ☎963-9185



母子・父子自立支援員

■内容：母子家庭の母および父子家庭の父の抱える多様な問題に対する相談・助言、母子父子寡婦福祉資金貸し付けおよび償還など。任期は令和3年(2021年)4月1日から1年間を予定

■勤務時間：1カ月につき10日、9:00～17:15

■勤務場所：子育て支援課(第二庁舎2階)

■賃金：1,376円(時給。交通費等別途支給)

■対象：社会的信望があり、母子家庭の母および父子家庭の父に対する支援に必要な、熱意と学識経験を有する方

■申込み：1/8(金)まで(必着)に写真を貼った市販の履歴書を直接または郵送で下記へ。2月上旬に面接を予定しています

問子育て支援課(第二庁舎2階) ☎963-9166



第4回越谷サンシティ整備懇談会

■日時：12/23(水)、10:00から

■会場：越谷コミュニティセンター展示ホール(南越谷1-2876-1)

■内容：新たな越谷サンシティの施設機能の具体的な検討について

■対象：10人

■申込み：当日、9:30～9:45に直接会場へ

問政策課 ☎963-9112



住民等による高齢者への支えあい活動等を行う団体

高齢者が抱えるちょっとした困りごと(掃除・買い物・話し相手など)に対して、地域で支える活動を行う団体に対し、活動における事業費の一部を補助します。募集团体数・補助額は下表のとおりです。詳しくは市ホームページをご覧ください

活動内容	募集数	補助限度額(年額)
支えあい活動	26団体	運営経費3万円または12万円 *実施規模に応じて
通いの場	9団体	①立ち上げ経費4万円(初年度のみ) ②運営経費10万円

■対象：市内で活動する住民ボランティア等で構成され、高齢者のうち、介護保険制度の要支援1・2と基本チェックリストによる事業対象者に対して、支えあい活動などを行う団体

■申込み：12/1(火)～1/8(金)に直接下記へ
問地域包括ケア推進課(第二庁舎1階) ☎963-9187



男女共同参画支援センター「ほっと越谷」 令和3年度登録団体

男女共同参画を推進するために活動している登録団体には、セミナールームの使用や情報発信の場の提供などの支援を行います。

■申込み：1/5(火)～2/13(土)。登録要件や必要事項など詳しくは下記へお問い合わせください
問男女共同参画支援センター「ほっと越谷」 ☎970-7411(月曜日、祝日休館)



(福)埼玉いのちの電話ボランティア説明会

■日時：12/5(土)、14:00～15:30

■会場：中央市民会館4階会議室A・B

■申込み：当日会場へ

問(福)埼玉いのちの電話 ☎048-645-4322 (10:00～17:00。土曜・日曜日、祝日は除く)



12月議会が開かれています

12月定例会が11月30日から市役所議場で開かれています。日程は次のとおりです。

日程	内容	日程	内容
11/30	開会 市長提出議案の説明等	12/7	第5次総合振興計画特別委員会
12/1	議案調査のための休会	12/8・9	常任委員会
12/2	市長提出議案の質疑	12/10・11	常任委員会(予備日)
12/3	議案調査のための休会	12/12・13	休日のため休会
12/4	第5次総合振興計画特別委員会	12/14	議案の討論・採決
12/5・6	休日のため休会	12/15～18	市政に対する一般質問閉会

問議会について…議事課 ☎963-9261、議案について…法務課 ☎963-9130

1月の市民課の休日窓口は令和3年(2021年)1月10日(日)です
*休日納税窓口は開きません

意見募集

*いただいたご意見への個別回答は行いません。結果は市ホームページなどで公開します

■提出方法：各問い合わせ先および情報公開センター(本庁舎2階)、各地区センターまたは下表に設置するご意見箱へ。左記のほか、各問い合わせ宛てに郵送またはファクス、メールでも受け付けます

*計画(案)等の閲覧と意見用紙の配布は各問い合わせ先およびご意見箱設置場所で行うほか、市ホームページから印刷できます

件名	計画(案)等の目的	募集期間	上記以外のご意見箱設置場所	問合せ
越谷市情報化推進計画(2021)(素案)	市の情報化に関する施策を体系化し、総合的・計画的な推進を図る ▷計画期間…令和3年度(2021年度)～7年度(2025年度)の5年間	12/15(火)～1/13(水)	右記の二次元コードから電子申請でも受け付けています	情報推進課(第二庁舎3階) ☎963-9116、☎965-8028、✉joho@city.koshigaya.lg.jp
越谷市建築物耐震改修促進計画	地震による建築物の倒壊等の被害を未然に防止し市民の生命、身体および財産を保護するため、新たな目標や施策を設定し、建築物の耐震化の促進を図る ▷計画期間…令和3年度(2021年度)～7年度(2025年度)の5年間	12/7(月)～1/8(金)		建築住宅課(本庁舎3階) ☎963-9235、☎965-0948、✉kenju@city.koshigaya.lg.jp
第5次越谷市障がい者計画(案)	市の障がい福祉施策の総合的、計画的な推進を図る ▷計画期間…令和3年度(2021年度)～7年度(2025年度)の5年間	12/26(土)～1/25(月)	障害者福祉センターこぼと館、障害者就労訓練施設しらこぼと	障害福祉課(第三庁舎1階) ☎963-9164、☎963-9171、✉shogaifukushi@city.koshigaya.lg.jp、子育て支援課(第二庁舎2階) ☎963-9172、☎963-3987、✉koso date@city.koshigaya.lg.jp
第6期越谷市障がい福祉計画・第2期越谷市障がい児福祉計画(案)	障がい福祉施策のうち、障害者総合支援法及び児童福祉法に基づくサービスの確保に係る目標等について定める ▷計画期間…令和3年度(2021年度)～5年度(2023年度)の3年間			

令和3年(2021年)3・4月の日曜日分の野球場貸し出し(抽選)希望者

■対象：「まんまるよやく」に登録している市内のチーム（登録はスポーツ振興課へ）
 ■申込み：1/1(祝)～6(水)に市ホームページから電子申請で申し込み
 関スポーツ振興課 ☎963-9284

暖房器具や調理器具の取り扱いに注意!

昨年、暖房器具や調理器具に起因する火災が市内で12件発生しました。管理を怠ったり、誤った使い方をすると火災につながるおそれがありますので、取扱説明書をよく読み、正しく使用しましょう。

○暖房器具による火災を防ぐためのポイント

- ・ストーブの上で洗濯物を乾かさない
- ・暖房器具はカーテンや衣類、布団、ふすまなどのそばで使用しない
- ・エアゾール缶などを暖房器具の上や近くに放置しない
- ・就寝時や外出時は暖房器具のスイッチを切る
- ・電気ストーブ、石油ファンヒーターを長時間使用しないときはコンセントを抜き、電池がある場合、収納するときに電池を抜く
- ・暖房器具の火が消えたことを確かめてから給油する
- ・灯油の保管容器は灯油用ポリタンク等を使用し、栓を閉めて密閉するほか、火気の使用場所から遠ざけ、直射日光を避けて保管する
- ・地震等で容器が転倒したり、破損しないようにする
- ・カートリッジタンクへの給油は、石油ストーブ等とは別の場所、火気のない場所で行う

○調理器具による火災を防ぐためのポイント

- ・調理器具を使用するときはその場を離れない
- ・カセットこんろの燃料ボンベは正しく取り付ける
- ・カセットこんろの燃料ボンベは必ず中身を使い切り、穴を開けずに危険ごみとして捨てる
- ・こんろを覆うような大きな調理器具は使用しない

関消防本部予防課 ☎974-0103

しがやバルイキツケ探し番外編「イキツケシール・コレクター」



いつもの買い物や食事で税込み800円以上の買い物をし、シールを集めながら楽しくお店を巡る「シール・コレクター」です。飲食店や小売店、サービス店などのお店をめぐって8種類のシールを集めると抽選でプレゼントを贈呈します。

■日時：1/31(日)まで
 ■場所：東武スカイツリーライン越谷駅周辺の参加店舗
 ■参加方法：ガイドマップ、チラシに付いている台紙に参加店で配布しているシールを貼ってご応募ください。ガイドマップは越谷商工会議所、参加店で配布しているほか、上記の二次元コードから印刷できます
 関イキツケ探し事務局(越谷商工会議所内) ☎966-6111

高齢者・障がい者のための成年後見無料電話相談会

■日時：12/12(土)、10:00～16:00
 ■相談専用番号：☎048-872-8055 (当日のみ利用可)
 ■相談料：無料 (通信料は相談者負担)
 関埼玉司法書士会 ☎048-863-7861

障がい者無料法律相談110番

■日時：12/9(水)、10:00～16:00
 ■相談専用番号：☎048-866-1255、FAX048-866-1257 (当日のみ利用可)
 ■相談料：無料 (通信料は相談者負担)
 関埼玉弁護士会法律相談センター ☎048-710-5666

令和2年度(2020年度)越谷市新成人へのお祝いについて

11月1日現在、住民基本台帳に登録されている新成人の方に対し、12月上旬に案内状を送付

します。詳しくは広報しがやお知らせ版11月号および市ホームページをご覧ください。

関生涯学習課 ☎963-9283

祝!成人 令和2年度(2020年度)越谷市新成人へのお祝いに伴う施設無料開放

■日時：1/10(日)、9:00～16:00 (受け付けは15:30まで)
 ■場所：①花田苑(花田6-6-2) ②しがや能楽堂(花田6-6-1) ③大間野町旧中村家住宅(大間野町1-100-4) ④旧東方村中村家住宅(レイクタウン9-51)
 *混雑時は施設や駐車場の入場制限をする場合があります
 関生涯学習課 ☎963-9283、花田苑 ☎962-6999、しがや能楽堂 ☎964-8700、大間野町旧中村家住宅 ☎985-9750、旧東方村中村家住宅 ☎986-7051

コシスポ

B2リーグ・越谷アルファーズの11月の試合結果、12月のホームゲーム試合日程および順位表は以下のとおりです。

試合結果

日時	結果	対戦相手
11/7	●91-101	茨城ロボッツ
11/8	○92-91	
11/13	●90-91	福島ファイヤーボンズ
11/14	●62-67	
11/21	●79-89	佐賀バルナーズ
11/22	●82-89	

ホームゲーム試合日程

日時	対戦相手	会場
12/5(土)・6(日)	山形ワイヴァンズ	総合体育館
12/9(水)	仙台89ERS	
12/25(金)・26(土)	青森ワッツ	

順位表(11月26日現在)

順位	チーム名	勝	負
1	群馬クレインサンダーズ	13	2
2	福島ファイヤーボンズ	11	4
3	仙台89ERS	11	4
4	茨城ロボッツ	10	5
5	越谷アルファーズ	8	7
6	山形ワイヴァンズ	6	9
7	アースフレンズ東京Z	2	13
8	青森ワッツ	1	14



人権それは愛・多様な性を考える

～性別に関わりなく誰もが自分らしく生きられる社会を目指して～

皆さんは性で苦しんでいる方を知っていますか。例えば「LGBTQ」という言葉があります。「LGBTQ」とは、L：レズビアン(女性同性愛者)、G：ゲイ(男性同性愛者)、B：バイセクシュアル(両性愛者)、T：トランスジェンダー(身体の性と心の性が一致しないため身体の性に違和感を持つ人)、Q：クエスチョニング(性の在り方に迷う人)の頭文字から取った言葉で、セクシュアルマイノリティ(性的少数者)を表す言葉の1つとして用いられることがあります。この他、X：エックスジェンダー(性自認を男女いずれかでは認識していない人)、アセクシュアル(性愛的な関係を求めていない人)などさまざまな性が存在しています。

言葉では聞いたことがあるけれど、身近な人にはあまりいないのではないのでしょうか。そう思っているのは、本人が言えないだけで、皆さんに見えていないだけかもしれません。そして、本当のことを言えないで生きづらさや居場所のなさを感じて、苦しんでいる人がいるのだとしたら皆さんはどう感じますか。「LGBTQだと感じている人が身近にいるかもしれない」と考えて行動するだけで、知らぬ間に相手を傷つけることはなくなっていくのではないのでしょうか。

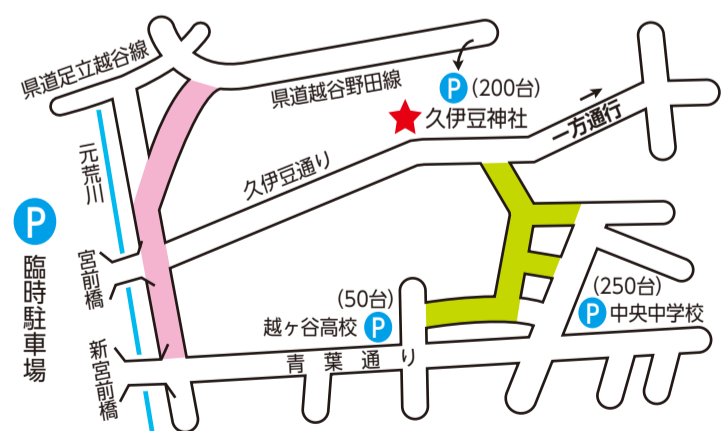
性は多様なのです。皆さんが理解し、性別に関わりなく誰もが自分らしく生きられる社会を作っていきましょう。

国では、世界人権宣言が国際連合総会で採択された昭和23年(1948年)12月10日を記念して、毎年12月4日～10日を人権週間と定めています。

また、埼玉県では、12月4日～10日を「人権尊重社会をめざす県民運動強調週間」としています。

関人権・男女共同参画推進課 ☎963-9119、生涯学習課 ☎963-9283

12月31日(木)・1月1日(祝) 久伊豆神社の初詣 交通規制にご協力ください



車両通行止め

- 12/31(木)、23:00～1/1(祝)、2:00～8:00～16:00
- 12/31(木)、23:00～1/1(祝)、2:00

*車でお出かけの際は案内板や交通指導員の指示に従ってください

関久伊豆神社(越ヶ谷) ☎962-7136



越谷市場「歳末大売出し」

■日時：12/26(土)～30(水)、7:00～12:00
 ■場所：越谷総合食品地方卸売市場（流通団地3-2-1）
 ■内容：正月用食材（野菜・果物・水産物・食肉）、雑貨等の大売り出し。一般の方も入場可
 問(株)埼玉県東部流通センター ☎987-3100



年末の買い出しの様子



花田苑・こしがや能楽堂・キャンベルタウン野鳥の森 1月1日・2日無料開園(開館)

■日時：1/1(祝)・2(土)、10:00～16:00（入園は花田苑は15:00まで、キャンベルタウン野鳥の森は15:30まで）
 ■内容：▷花田苑…竹細工の配布（数量限定）
 ▷こしがや能楽堂…能版画・能面の展示
 問花田苑 ☎962-6999、こしがや能楽堂 ☎964-8700、キャンベルタウン野鳥の森 ☎979-0100



こころのアート展～表現することは生きること～

■日時：12/3(木)～10(木)、10:00～17:00（3(木)は13:00から、10(木)は15:00まで）
 ■会場：イオンレイクタウンmori 1階花の広場
 ■内容：12月3日～9日の障害者週間に合わせて、市内在住・在学で障がいのある方、障害福祉サービス事業所等の利用者による絵画・陶芸・書道・工作等の展示および市内の事業所等で制作したアクセサリ・手工芸品等の販売
 問障害者福祉センターこぼと館 ☎966-6633



人権啓発イベント「ヒューマンスクウェア オンライン IN SAITAMA」

■日時：12/4(金)、0:00～10(木)、24:00（予定）
 ■場所：インターネット特設サイト（https://

saitama-jinken.com/）

■内容：テーマ「インターネットによる誹謗中傷^{ひぼう}」。人権メッセージ配信、人権啓発パネル・ポスターのWEB展示など
 問県人権推進課 ☎048-830-2258



東方西口遺跡出土品の展示

大相模保育所建設工事に先立ち、令和元年度(2019年度)に発掘調査を行った東方西口遺跡(大成町2丁目)は中世末から近世初頭の遺跡です。このたび出土品が埼玉県立さきたま史跡の博物館の企画展で展示されます。



■日時：12/12(土)～2/7(日)
 ■会場：埼玉県立さきたま史跡の博物館企画展示室（行田市埼玉4834）
 ■内容：令和2年度最新出土品展「地中からのメッセージ」
 ■入場料：一般200円、学生100円（中学生以下、障害者手帳をお持ちの方（付き添い1人を含む）は無料）
 *休館日など詳しくは埼玉県立さきたま史跡の博物館ホームページをご覧ください
 問生涯学習課 ☎963-9315、埼玉県立さきたま史跡の博物館 ☎048-559-1181



本のお楽しみ袋

■日時：12/19(土)から（無くなりしだい終了）
 ■場所：市立図書館
 ■内容：児童担当がテーマごとに本を選び、3冊1袋のセットを作り貸し出します
 ■対象：乳幼児、小学校（低学年・中学年・高学年）、中学生
 問市立図書館 ☎965-2655



調理師の方は調理師業務従事者届を出しましょう

■対象：県内の飲食店や給食施設などで就業している調理師
 ■申込み：1/1(祝)～15(金)に12月31日現在の氏名、免許番号、従事する施設名等を指定様式に記入し郵送等で(一社)埼玉県調理師会へ。指定様式は(一社)埼玉県調理師会ホームページから

印刷できます

問(一社)埼玉県調理師会 ☎048-862-6443、県健康長寿課 ☎048-830-3585



純米酒「越ヶ谷宿」新米新酒搾りたて生酒 12月20日(日)販売開始

「越ヶ谷宿」は、「食」を通じて越谷市の魅力を発信するこしがや愛されグルメ認証品です。今年の新酒も大変香りが高く、新鮮な味わいに仕上がっています。ぜひ、出来たての新酒「越ヶ谷宿」とともに新年をお迎えください。
 ■販売数：1,800ml、720ml各500本
 ■販売価格(税込み)：1,800ml…2,300円、720ml…1,150円
 *醸造の都合により、販売日が前後する場合があります
 問越谷小売酒販組合・高橋 ☎974-1616



越谷市の令和2年度(2020年度)上半期の財政状況と令和元年度(2019年度)決算の財務書類

市の財政状況等について、市ホームページで公開しています。なお、広報こしがやお知らせ版1月号でもお知らせする予定です。
 問財政課 ☎963-9115



催し等の中止

11月26日現在、新型コロナウイルス感染症拡大防止対策等により中止が決定している催し等は下記のとおりです。個別の催し等の実施の可否など、詳しくは随時市ホームページ等でお知らせします。右記の二次元コードからもご覧いただけます。



○第39回越谷市なわとび大会

■日時：2/7(日)
 問スポーツ振興課 ☎963-9284

○第44回越谷健康マラソン祭

■日時：3/7(日)
 問越谷市レクリエーション協会 ☎962-1516、スポーツ振興課 ☎963-9284



越谷都市計画生産緑地地区の変更案の縦覧

■日時：12/7(月)～21(月)（土曜・日曜日を除く）
 ■場所：公園緑地課（本庁舎3階）
 問公園緑地課(本庁舎3階) ☎963-9225

考えよう! 空き家のこと

○住まいの終活を考えましょう!

～空き家にしない予防対策が重要です～

空き家になる原因の約6割が相続といわれています。将来、建物を誰がどのように引き継ぐかを家族で話し合っておくことで、空き家になることを防ぐことができます。成年後見センターこしがや（中央市民会館1階）では、もしものときに備え自分の意志等を書いておくことができるエンディングノート「あんしんノート」を配布しておりますので、ぜひご利用ください。また、市では、専門家によるさまざまな相談を受け付けています。

○空き家の活用を考えましょう!

～空き家は活用することができます～

空き家は解体する以外にも使い道があります。適切な管理がされていれば、賃貸や売却などによって資産として活用することもできます。建物が傷まないうちに専門家に相談しましょう。

*空家等相談は15面参照

○越谷市空き家バンクへの登録物件を募集しています

空き家バンクとは、空き家の賃貸や売却を希望する所有者から提供

された情報を広く紹介し、利用希望者とのマッチングを行う制度です。右記の二次元コードからご覧いただけます。市は、(公社)埼玉県宅地建物取引業協会越谷支部と越谷市空家等対策事業の実施に関する協定を締結し、空き家バンク等について連携を図っています。登録を希望する方は、下記までご相談ください。



問建築住宅課 ☎963-9205

公共施設への飲料用自動販売機の設置事業者募集(一般競争入札)

■募集施設：大沢北交流館、児童館コスモス、児童館ヒマワリ、農業技術センター、リサイクルプラザ、第一学校給食センター、第二学校給食センター、蒲生地区センター、荻島地区センター、南越谷地区センター、大沢地区センター、市役所(新本庁舎・第二庁舎・第三庁舎)、越谷市保健所、保健センター、夜間急患診療所

■申込み：1/12(火)～15(金)に、一般競争入札参加申込書をメールで公共施設マネジメント推進課へ

■郵便入札：1/29(金)まで(必着)に、入札書を郵送で公共施設マネジメント推進課へ

■開札：2/1(月)、13:30からサンリットビル3階会議室で行います。詳しくは募集要項をご覧ください。募集要項は下記で配布するほか、市ホームページから印刷できます

☎公共施設マネジメント推進課(本庁舎2階) ☎963-9124、✉komane@city.koshigaya.lg.jp

令和3年度版(2021年度版)しがや保健ガイドの広告掲載事業者募集

しがや保健ガイドは、予防接種・健(検)診のお知らせや実施医療機関、各種健康講座などの情報を掲載しています。

■発行部数：13万3,000部(自治会経由による配布および転入者に配布)

■掲載期間：令和3年4月1日から1年間

■規格・掲載料・募集数：1号規格(縦5.5cm×横9cm)、カラー刷り。3万円。全8区画

■申込み：12/18(金)までに申込書に原稿を添えて直接市民健康課へ。申込書と広告掲載基準は市民健康課で配布するほか、市ホームページから印刷できます

☎市民健康課(東越谷10-31保健センター内) ☎960-1100

しがや市民法律教室

■日時：1/9(土)、13:30～15:30

■会場：中央市民会館5階第4～6会議室

■内容：住まいの貧困～ホームレスと人権～。講師は弁護士の北川浩司さん

■対象：40人

読者クイズ

市内では、400年以上の歴史を持つもち米が生産されています。このもち米を食べたことのある偉人は誰でしょうか。答えは今号の中にあります。

応募方法

12月14日(月)まで(消印有効)に、はがきにクイズの答え・郵便番号・住所・氏名(ふりがな)・年齢を書いて、広報広聴課「広報しがや読者クイズ」まで。正解者の中から10人(抽選)の方に記念品をお送りします。当選者の発表は、記念品の発送をもって代えさせていただきます。なお、個人情報は記念品の発送と広報紙面の質の向上を目的とした調査・分析にのみ使用します。

☎広報広聴課 ☎963-9117

■受講料：無料

■申込み：12/1(火)～1/8(金)に電話で下記へ

*今までに市民法律教室を受講したことがある方も、改めてお申し込みください

*当日、受け付けの際に体温を測定します

☎くらし安心課 ☎963-9156

就職支援セミナー(金曜講座)

日程	時間	内容
1/8(金)	10:00～	魅力ある応募書類の書き方
1/22(金)	12:00	何やりたい!? 自分にあった仕事とは

■会場：産業雇用支援センター4階会議室

■対象：市内在住で就職活動中の65歳未満の方10人

■受講料：無料

■申込み：12/7(月)から電話で下記へ

☎産業支援課 ☎967-4680

女性のためのビジネスマナー講座

■日時：1/13(水)、10:00～12:00

■会場：産業雇用支援センター4階会議室

■内容：第一印象の重要性について、ビジネスマナーの基本を実践

■対象：市内在住で就職活動中の女性10人

■受講料：無料

■申込み：12/7(月)から電話で下記へ

☎産業支援課 ☎967-4680

ミドル・シニアのための就職支援セミナー

■日時：1/26(火)、10:00～12:00

■会場：産業雇用支援センター4階会議室

■内容：履歴書、職務経歴書、送付状や封筒の作り方など

■対象：市内在住で就職活動中の40歳以上の方10人

■受講料：無料

■申込み：12/7(月)から電話で下記へ

☎産業支援課 ☎967-4680

市内小学校への新入学準備費の援助(就学援助制度)

■対象：経済的な理由で就学が困難な令和3年(2021年)4月に市内の小中学校へ入学する予定のお子さんの保護者

■受付会場：市役所第二庁舎5階会議室A

■申請方法：1/12(火)～29(金)に保護者が直接会場へ。小・中学生のきょうだいが今年度就学援助費を受給している場合、申請は不要です。詳しくは下記へお問い合わせください

☎学務課 ☎963-9281

高校や大学等への入学準備金の貸し付け

■金額：高校等50万円以内、大学等80万円以内

■返済：卒業後6カ月を経過した後、5年以内に年賦または半年賦で返済。無利子

■対象：市内在住で入学資金にお困りの令和3年(2021年)4月に高校や大学等に入学する予定のお子さんの保護者(合格発表前に申請できます)。貸し付けには所得制限や連帯保証人の選任など、一定の条件があります

■申請方法：1/5(火)～25(月)に貸付申請書、家庭調書、在学または出身校の学校長の推薦書等を直接下記へ。申請書等は下記で配布します

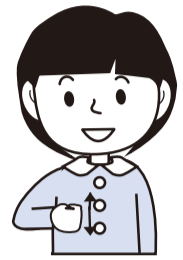
ちよこつと手話 (第30回)

日常会話で使う手話をちよこつと紹介します。皆さんも一緒に手話でお話ししてみませんか?

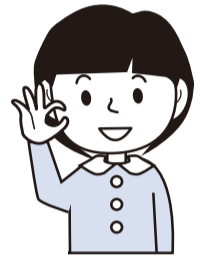
(災害時に使える手話④)

★風呂 ★トイレ

①風呂
右手を握り、右胸を上下にこするしぐさをする。



②トイレ
右手で「W」と「C」を表す。



右記の二次元コードからYouTubeでもご覧になれます。



☎障害福祉課 ☎963-9164

☎教育総務課(第二庁舎4階) ☎963-9280

そだれん講座～どならない子育て練習講座～

■日時：1/8(金)、10:00～11:30

■会場：中央市民会館4階会議室

■内容：そだれん(どならない子育て練習法)のプログラムを使った、子どもへ伝わりやすい言い方、褒め方、注意のしかたの講義

■対象：おおむね3歳～小学校低学年のお子さんの保護者30人程度(申し込み多数の場合は抽選)。託児の必要がある方は申し込み時にご相談ください

■申込み：12/1(火)～18(金)に直接または電話で下記へ

☎子育て支援課(第二庁舎2階) ☎963-9172

三世代交流ユニカール体験教室

■日時：1/16(土)、13:00～15:00

■会場：総合体育館第2体育室

■内容：3人1チームでユニカールを体験。参加賞あり

■対象：市内在住・在学中小学生以上の方100人。個人参加もできます

■参加費：無料

■申込み：1/8(金)までに電話で下記へ

☎青少年課 ☎963-9308

応急手当講習会(普通救命講習Ⅲ)

■日時：12/20(日)、9:00～12:00

■会場：消防本庁舎4階講堂

■内容：小児に対する心肺蘇生法・AED等

■対象：市内在住・在勤・在学中中学生以上の方10人

■受講料：無料

■申込み：12/1(火)～14(月)に電話で下記へ(9:00～17:00。土曜・日曜日、祝日を除く)

☎消防署 ☎974-0136

かぜのような症状がある場合は来所をお控えください。来所時はマスクの着用および手洗い・消毒をお願いします。

* 9月の街頭犯罪件数 路上強盗・ひったくり0件 自動車・オートバイ盗2件 自転車盗51件 侵入盗6件
* 10月の街頭犯罪件数 路上強盗・ひったくり1件 自動車・オートバイ盗8件 自転車盗59件 侵入盗11件



生涯スポーツ講座

- 日時・会場・種目：下表のとおり
- 対象：市内在住・在勤で16歳以上の方（学生は除く）
- 受講料：無料
- 持ち物：タオル、室内用運動靴
- 申込み：当日会場へ

日程	時間	会場	種目
12/7(月)・14(月)	10:00～11:30	北 体育館	キックボクシング エクササイズ
12/11(金)		西 体育館	卓球

問スポーツ振興課 ☎963-9284



ECO勉強会 第31回越谷市環境管理計画について学ぼう!

- 日時：12/10(木)、10:00～11:30
- 会場：サンリットビル3階会議室
- 内容：越谷市環境管理計画における令和元年度(2019年度)の取り組み報告、市の環境施策等
- 対象：20人
- 申込み：12/9(水)までに電話またはメールで下記へ
- 問環境推進市民会議事務局(環境政策課内) ☎963-9183、✉kankyo@city.koshigaya.lg.jp



冬期親子ふれあい体操教室

- 日時：1/12～3/16の毎週火曜日（1/26・2/23を除く）、16:00～17:00（全8回）
- 会場：第2体育館
- 内容：親子でマット運動、鉄棒、とび箱等の体操

- 対象：市内在住で小学1年・2年生のお子さんと保護者20組（対象年齢未満のお子さんの臨時保育あり。1回700円）
- 参加費：無料
- 申込み：12/9(水)～16(水)に市ホームページから電子申請で申し込み（申し込み多数の場合は抽選）。電子申請受け付け後、定員に達していない場合は12/18(金)～25(金)に電話で下記へ
- 問スポーツ振興課 ☎963-9284



(公社)認知症のひと家族の会埼玉県支部主催「若年のつどい・越谷」

- 日時：12/19(土)、13:30～15:30。初めて参加する方は13:00までにご来場ください
- 会場：中央市民会館5階第2・3会議室
- 対象：若年性認知症の方と介護をしている家族
- 参加費：無料
- 申込み：事前に下記へ。新型コロナウイルス感染症対策により定員を制限しているため、申し込み状況によっては参加をお断りする場合があります
- 問認知症のひと家族の会埼玉県支部 ☎048-814-1210(10:00～15:00。土曜・日曜日を除く)



第11回特別弔慰金の請求書類一式を配布

- 対象：令和2年(2020年)4月1日（基準日）において、公務扶助料や遺族年金等の受給権者がいない、次の①～⑤の順番による先順位の戦没者等遺族1人。①甲慰金受給権者 ②戦没者等の子 ③父母・孫・祖父母・兄弟姉妹（戦没者等と生計関係があり、戦没者等と氏が同じ、または遺族以外の養子でない方） ④③以外の父母・孫・祖父母・兄弟姉妹で、戦没者等の死亡当時の遺族 ⑤①～④以外の三親等内親族

- で、戦没者等の死亡時まで引き続き1年以上戦没者等と生計関係がある方
- 請求期間：R5(2023)/3/31まで
- 配布場所：福祉推進課
- 問福祉推進課(第三庁舎2階) ☎963-9320



ヘルプマーク・ヘルプカードの配布



緊急時や災害時、日常生活の中で困ったことがあったときにヘルプマークやヘルプカードを提示することで、状況にあった支援を受けやすくします。提示があった際は、援助の必要な方へスムーズに援助の手が差し伸べられるよう、皆様のご理解とご協力をお願いします。

- 配布場所：障害福祉課
- 対象：障がいのある方や難病等の疾病のある方、その他の理由で支援や配慮を必要とする方
- *ヘルプカードは障害福祉課で配布するほか、市ホームページから印刷できます
- 問障害福祉課(第三庁舎1階) ☎963-9164、FAX963-9171



NPO法人設立基礎講座

- 日時：1/26(火)、13:30～15:30
- 会場：埼玉県春日部地方庁舎3階大会議室(春日部市大沼1-76)
- 対象：40人
- 受講料：無料
- 申込み：1/15(金)までに電話で下記へ
- 問県東部地域振興センター ☎048-737-1110



お知らせパック ～この指とまれ!～ おいでください

- ◆ゆったり太極拳体験
- 日時：12/17(木)、18:15～20:30
- 会場：荻島地区センター
- 対象：興味のある方
- 参加費：無料
- 申込み：当日会場へ
- 問越谷たんぽぽ会・柴野 ☎974-2073

ふれあい ラウンジ タウン情報

- ◆令和2年度(2020年度)しらこぼと基金助成事業
- ▶クリスマスファミリー人形劇inこしがや「クリスマス・キャロル～スクールジと3人の影の幽霊」
- 日時：12/6(日)、15:15開場・16:00開演
- 会場：サンシティ小ホール
- 料金：一般券1,500円、高校生以下割引券1,000円、シニア割引券1,200円、親子ペア券2,000円、おうちで視聴券1,000円
- 問人形劇団望ノ社 ☎050-5534-8597、✉in fo@mochinosha.com
- ▶ヨシを知ろう・遊ぼう～ヨシを使った親子工作教室～
- 日時：12/20(日)、午前の部…10:00～12:00、午後の部…13:00～15:00
- 会場：水辺のまちづくり館(レイクタウン4-1-4)

- 対象：市内在住の小学生と保護者16組（午前と午後各8組）
- 参加費：200円（保険代・資料代）
- 申込み：12/1(火)から住所・お子さんの氏名・学年・保護者氏名・連絡先をファクスまたは電話で下記へ
- 問NPO法人越谷ふるさとプロジェクト・三澤 ☎FAX978-7758

◆越谷南高校吹奏楽部第20回ウィンターコンサート

- 日時：12/28(月)、14:15開場・15:00開演
- 会場：サンシティ大ホール
- 曲目：アルメニアン・ダンス パート1、POPSステージほか
- 料金：一般600円、高校生以下400円
- 申込み：12/6(日)～25(金)に吹奏楽部のブログ(koshinanwind.blog.fc2.com)から申し込み。ファクスでも申し込みできます
- *新型コロナウイルス感染拡大の状況により販売数を制限する場合があります
- *チケットの情報はブログでお知らせします
- 問越谷南高校吹奏楽部・萩原 ☎988-5161、FAX048-611-8129

◆被災地の子どもたちにクリスマスカードを届けよう! プロジェクト

- 内容：東日本大震災の被災地の子どもたちに励ましの言葉を添えて、クリスマスカードを送ります
- 申込み：12/12(土)までに郵送で下記へ
- 問クリスマスカードバンク・田中拓男(☎343-0023東越谷6-22-19) ☎962-3610

男女共同参画支援センター ほっと越谷の催し

- 特に記載のない場合、■費用：無料、■会場・申込み・問合せ：男女共同参画支援センター「ほっと越谷」 ☎970-7411（月曜日、祝日休所）
- ◆「ほっと越谷」市民公募型男女共同参画事業
- ▶家庭・仕事・子育ての人間関係がぐっと楽になるコミュニケーション講座～心の境界線(バウンダリー)を知ろう～
- 日時：①1/14(木) ②28(木)、10:00～12:00
- 講師：NPO法人子どもの環境を守る会Jワールド理事長の三浦輝江さん
- 対象：子育て中またはテーマに関心のある20代～50代の女性20人（1歳6カ月～就学前のお子さんの保育あり。保育の申し込みは①1/6(水)まで、②1/20(水)までに男女共同参画支援センター「ほっと越谷」へ）
- 申込み：電話で下記へ
- 問ファミリーネットさいたま(越谷支部)・鶴沢 ☎080-7688-1636
- ◆「ほっと越谷」ブックサロン「本でつながる心とこころ」
- 日時：1/24(日)、14:00～16:00
- 内容：参加者同士がお気に入りの本を紹介し合い、自由に話し合う
- 対象：15人（1歳6カ月～就学前のお子さんの保育あり。保育の申し込みは1/14(水)まで）

◆コバトン健康体操教室



参加者に合わせた運動を行います

■日時・会場・内容：下表のとおり。初回のみ2時間

■対象：市内在住で初回を含め毎回出席できるおおむね40歳以上の方

日時	会場/定員	内容	申込み
1/12～3/16の毎週火曜日(全8回。1/26・2/23を除く)、9:15～10:45	総合体育館/50人	エアロビクスの要素を取り入れた有酸素運動やボールを使った筋力トレーニング、ストレッチなど	〈電子申請〉 12/10(木)～16(水)
1/22～3/12の毎週金曜日(全8回)、13:30～15:00	出羽地区センター/30人	家庭でも手軽にできる筋力トレーニングやストレッチ	〈電話〉 12/18(金)～25(金)

■持ち物：筆記用具、水分補給用の飲み物、タオル、室内用運動靴(総合体育館のみ)、ヨガマット

■申込み：上表の申し込み期間中に市ホームページの電子申請で申し込み(電子申請からの申し込みで定員に達した場合、電話での申し込みは行いません)。複数会場の参加はできません。健康チェックの結果により、参加をお断りする場合があります

問スポーツ振興課 ☎963-9284

■申込み：①②当日会場へ ③受付中

◎コバトンそうだったのか！健診結果の上手な見方～特定健診結果説明会～

健診結果の見方や皆さんの疑問について医師が分かりやすくお答えします。

■日時：1/19(火)、13:00～15:00

■内容：医師による健診結果の見方やメタボリックシンドローム等についての講話。講師は越谷津田医院医師の津田達広さん

■対象：60人

■持ち物：筆記用具、お持ちの方は健診結果

■申込み：12/9(水)から。電話または市ホームページ(右記の二次元コード)の電子申請で申し込み



◎コバトンロコモ予防チャレンジ教室

「ロコモティブシンドローム」(略称ロコモ)という言葉をご存じですか？ ロコモとは、骨・関節・筋肉など体を支えたり動かしたりする運動器が衰えて介護が必要となるリスクが高い状態のことを言います。ロコモを知り、予防のための生活習慣について学びませんか？

■日程・会場：下表のとおり

日程	会場
12/21(月)・1/18(月)・2/15(月)	保健センター
12/2(水)・1/13(水)・2/10(水)	蒲生地区センター

*時間はいずれも10:00～12:00

■内容：講話、筋力トレーニングや体操の実演、ミニ体力測定

■対象：市内在住で40歳以上の方20人

■持ち物：運動のできる服装、運動靴、水分補給用の飲み物、タオル

■申込み：受付中

予防接種

●65歳以上の高齢者インフルエンザ予防接種を実施中

実施期間は1月31日(日)までです。費用は無料です。ご希望の方は、お早めに市内の実施医療機関へ予約をし、接種してください。詳しくは、市ホームページまたはしがや保健ガイドをご覧ください。

●市外で高齢者インフルエンザ予防接種を希望する方へ

県内の他市町村でも、かかりつけ医が接種協力医の場合は、1月31日(日)まで、市内実施医療機関と同様にインフルエンザ予防接種が受けられます。県外で予防接種を希望される方についても、1月31日(日)まで助成が受けられます。市外・県外で接種希望の方は、予防接種を受ける前に市民健康課(保健センター)へご連絡ください。

健(検)診・相談

◎リハビリなんでも相談

■日時・会場：①12/10(木)、9:30～11:00…ゆりのき荘 ②12/11(金)、9:30～11:00…ひのき荘 ③12/15(火)・1/5(火)、9:00～11:30…保健センター

■内容：リハビリ(機能訓練の方法・腰痛予防・筋力向上など)について、理学療法士や作業療法士による個別相談

■対象：各回8人

◎歯科健診・相談～歯つらつ！お口の健康～

■日時・会場：▷12/23(水)…児童館ヒマワリ

▷1/6(水)…児童館コスモス。いずれも13:30～15:00

■内容：歯科健診・相談。治療は行いません

■対象：お子さんと保護者20人

■申込み：受付中。電話または市ホームページの電子申請で申し込み

●1歳6か月児・3歳児健康診査〈12月の健康診査対象のお子さん〉

■対象：▷1歳6か月児健康診査…平成31年2月27日～4月3日生まれのお子さん ▷3歳児健康診査…平成29年6月9日～7月18日生まれのお子さん

*対象者はしがや保健ガイドに掲載された誕生月と異なります。対象月以外で受診を希望する方は電話で市民健康課へ。実施日など詳しくは市ホームページをご覧ください

越谷市薬剤師会 薬の相談日(要予約)

12/15(火)、13:00～15:00

越谷市薬剤師会事務局(東越谷10-31保健センター3階) ☎960-4100

*相談日の1週間前までに電話でご予約ください

ご協力ください 愛の献血

越谷レイクタウン献血ルーム(イオンレイクタウンmori 1階)で献血ができます。全血献血は10:00～17:30、成分献血は10:00～16:30です。

献血を希望する方は、事前に「献血予約専用フリーダイヤル ☎0120-255-489(月曜～金曜日の9:00～17:00)」または「越谷レイクタウン献血ルーム ☎987-3737(10:00～17:30)」へ。

問生活衛生課 ☎973-7533

ホームドクター

589

浮腫ってどういうこと？

浮腫って何でしょう、何が起きているのでしょうか。今回は浮腫が出てきたときにどのような病気が考えられるかお話しします。

浮腫はどのような状態かと言いますと、身体の細胞が多く集まる、軟らかい組織内に体液が過剰になった状態です。体液の成分のほとんどは水です。全身の場合もあれば顔、腕、足など局所的に出ることがあります。ゆっくり浮腫んで、いつの間にか体重が増えていたり、急に腫れたように浮腫むこともあります。ちなみに腫れるは、浮腫むことと状態が違って、ばい菌が細胞に入ったり、打撲したりして炎症が起こった状態で区別されません。

浮腫は圧迫感や張った感じになりますが、ほとんどは無症状です。しかし、浮腫の原因によって息切れ、呼吸苦、息苦しさで横になれない、痛いなどの症状が出ます。

浮腫の仕組みは、少し難しくなりますが、毛細血管、主に静脈圧が上がることで、血液内の成分のバランスが崩れて浸透圧というものが高くなること、毛細血管の水の通りがよくなってしまふこと、リンパ管の圧が高くなる



越谷市医師会 萬屋クリニック ☎986-6700 万屋 穰

ことによって起こります。これらの仕組みが起こるには原因があります。

その原因として全身性に浮腫む場合は心臓、肝臓、腎臓の病気、低栄養が考えられます。心臓は心不全を起こす病気(心筋梗塞、心筋症、弁膜症、不整脈、高血圧症など)が考えられます。

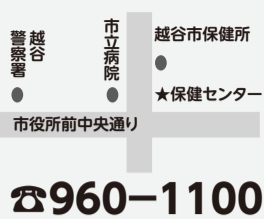
肝臓は肝不全を起こす病気(ウイルス性肝炎、アルコール性肝炎、薬剤性肝炎、脂肪肝、肝硬変、がんなど)が考えられます。

腎臓は腎不全を起こす病気(慢性腎臓病、ネフローゼ症候群など)が考えられます。局所性に浮腫む場合は深部静脈血栓症(足や腹部の深いところを流れる静脈に血の塊ができる病気)や、じんましんの時や遺伝的に異常にみられる血管性浮腫、リンパ管閉塞(腫瘍や寄生虫がリンパ管をふさぐ)、妊娠、腫瘍などによる静脈の圧迫、脳梗塞のまひ側、長時間の立ち仕事や坐業に見られる正常の浮腫があります。

多くの原因で起こる浮腫はいろいろな検査をすることで鑑別できます。浮腫みが気になったら、近くの病院へご相談ください。



市民健康課
(保健センター)
☎343-0023
東越谷10-31



対象者は市内在住の方。特に記載がない場合の会場・問い合わせは市民健康課(保健センター)、費用は無料。◎は事前に保健センターへの申し込みが必要です(電話可。申し込み順)。電話番号のおかけ間違いにご注意ください。
コバトンは、埼玉県コバトン健康マイレージポイントの対象事業です。
新型コロナウイルス感染症対策として各種事業を中止または延期する場合があります。詳しい状況は、市ホームページに随時掲載しています。

もしものときは!

急患診療所などの救急医療は、急患(急性の病気)の診療が対象です。また、医療費が通常と異なる場合があります。日曜日や祝日に診療を行っている医療機関は、市ホームページや、公共施設で配布している『越谷市の休日診療・救急医療のご案内』をご覧ください。

〈年末年始期間の診療〉

12月29日～1月3日に診療を行っている医療機関を市ホームページに掲載します(12月下旬を予定)。受診するときは、事前に各医療機関に電話でご連絡ください。

探す・相談する

〈急病に関する相談・緊急に受診できる医療機関の案内〉

●埼玉県救急電話相談 #7119または☎048-824-4199

24時間365日実施。急な病気やけがに関して、看護師の相談員が受診すべきかどうかなどをアドバイスします。また、緊急に受診できる医療

機関(歯科・口腔外科・精神科を除く)もご案内します。

●埼玉県AI救急相談

急な病気やけがに関して、チャット形式で相談した内容をもとにAI(人工知能)が受診すべきかどうかなどをアドバイスします。詳しくは、「埼玉県AI救急相談」で検索してください。

*いずれも医療行為ではなく、相談者へのアドバイスを行うものです

〈緊急的な精神医療相談〉

●埼玉県精神科救急情報センター ☎048-723-8699

休日や夜間の緊急的な精神医療相談。月曜～金曜日は17:00～翌8:30、土曜・日曜日、祝日、年末年始は8:30～翌8:30。

休日当番医

12月29日～1月3日・11日の休日当番医は、今号3面に掲載しています。

夜間急患診療所(年中無休)

今号3面に掲載しています。



講座・教室



◎コバトンハッポちゃん体操公開練習

健康づくりのためにあなたも参加してみませんか。公開練習に参加しポイントを貯めると、ハッポちゃんグッズがもらえます(数に限りがあります)。

■日時・会場: 12/24(木)、10:00～11:00…桜井地区センター

■持ち物: 水分補給用の飲み物

■申込み: 12/23(水)までに電話で申し込み

◎コバトンがん予防講演会『がんのことを知っておこう! 大腸がんのはなし』

■日時: 2/3(水)、13:30～15:30

■内容: がんにかかる可能性が2人に1人の時代です。大腸がんは日本人のがんり患(がん)と診断されること)1位のがんです。大腸がんに

ついて学んでみませんか。講師はかずよし内科クリニック医師の鈴木一義さん

■対象: 60人

■申込み: 12/7(月)から電話または市ホームページ(上記の二次元コード)の電子申請で申し込み

◎コバトンラク楽! 男の料理教室日本の味を食べ歩き～栃木編～

■日時: 12/24(木)、10:00～13:00

■内容: 講話と調理実習 ■対象: 12人

■費用: 500円 ■申込み: 受付中

◎40代から50代を迎える貴女に『Ki・Re・Iのススメ』～更年期とうまく付き合おう～

■日時・会場: 右表のとおり。全4回コース。2/5(金)・3/3(水)は一般公開講座のため、1回のみ参加もできます

■対象: 市内在住の女性40人

■持ち物: 筆記用具



■申込み: 12/22(火)から電話または市ホームページ(右記の二次元コード)の電子申請で申し込み



日時	内容/講師	会場
2/5(金)、13:30～15:30	自分のカラダと向き合おう!～知ってほしい!40代からのカラダの変化～/堀中医院医師の堀中俊孝さん	中央市民会館5階第4～6会議室
2/16(火)、10:00～12:00	生活習慣を考えよう(生活習慣について)カラダの変化と上手に付き合おう/市民健康課保健師	男女共同参画支援センター「ほっと越谷」
2/25(木)、10:00～12:00	美BODYを作ろう(姿勢、尿漏れについて)/市民健康課理学療法士	保健センター
3/3(水)、10:00～12:00	これからの未来予想図を描いてみよう～40代からいきいき過ごすために～/埼玉県立大学准教授の兼宗美幸さん	保健センター

◎コバトン継続が大事! 糖尿病予防のバランス食教室

■日時: 1/19(火)、10:00～11:30

■内容: 糖尿病を予防する食生活についての講話

■対象: 10人 ■申込み: 受付中

◆お口と栄養と運動の元気塾～フレイルを予防しよう～

心身の虚弱(フレイル)は、早期に対処することで予防ができます。いつまでも元気であるために、口腔ケア・食生活・体力アップのポイントについて学んでみませんか。

■日時: 1/7(木)・14(木)・21(木)・2/25(木)、10:00～11:30(全4回。最終回はフォローアップ講座)

■会場: 中央市民会館5階第2・3会議室

■内容: 歯科医師、歯科衛生士によるお口の健康チェック・口腔体操、管理栄養士、運動指導士による講話、運動など

■対象: 市内在住で運動制限のない65歳以上の方15人

■費用: 無料

■持ち物: 筆記用具、運動のできる服装、室内用運動靴、水分補給用の飲み物、タオル

■申込み: 12/8(火)から直接または電話で下記へ

☎地域包括ケア推進課地域包括総合支援センター(第二庁舎1階) ☎963-9163

デンタルスマイル

インフルエンザ予防に歯磨きを

インフルエンザの季節になってきました。感染予防方法にはワクチンの接種や手洗いがいなどが知られていますが、それらに今年からはぜひ歯磨きも加えてください。

最近のある大学の研究で、「歯の周りの汚れ(歯垢)の中の細菌が、インフルエンザウィルスを増殖させ、さらにその治療薬(抗インフルエンザ薬)の効果を低下させる」ことが確かめられました(そのメカニズムはとも難解なのでここでは省略します)。

つまり言い方を変えれば「歯磨きでお口の中をきれいにしておいた方がインフルエンザに感染しにくい」ということです。

ではいったい歯磨きでどのくらいの予防効果が期待できるかと言いますと、ある介護福祉施設で歯科衛生士が高齢者に対し定期的に歯磨きや指導を実施したところ、通常の歯磨きをしていた施設に比べてインフルエンザ発症率が10分の1に減少したとの報告があります。



越谷市歯科医師会 岩佐歯科医院

いわさ たくや 岩佐 拓也

ここでの歯磨きのポイントとして強調したいのは、お口の中を出来るだけくまなく徹底的にきれいにするという事です。そして舌の上もきれいにしましょう。舌の上には歯の周り以上に細菌が生息しています。舌は傷つきやすいので専用の舌ブラシを使ってやさしく丁寧に汚れを取り除いてください。

お口の中をきれいに保つことはインフルエンザだけではなく、新型コロナウイルスの感染予防効果も期待できます。新型コロナウイルスは鼻や口から体内に侵入します。この時に口の中が清潔ですと唾液がウイルスを不活性化しながら洗い流し、先に住み着いている常在菌がバリアの役目を果たしてくれます。

また毎日のお家でのケアに加え歯科医院での専門的な歯のクリーニングを定期的に行うと感染予防効果はより一層高くなると考えられます。

ぜひ皆様の健康維持に歯科医院を上手に利用してください。

地域子育て支援センター

いずれも電話での申し込みは申し込み順です。下記のほか、おひさまの子(東越谷8-41-1)、にこにこ(北川崎729-1)、ぽかぽか(南荻島330-1)でも子育て講座を開催しています。詳しくは「しがや子育てネット」をご覧ください。子育て電話相談は各地域子育て支援センターへ。

☆すくすく(七左町1-347 南越谷保育園内) ☎990-5003

日程	講座名(内容)	対象
1/21(木) 10:00~11:00	つくるむ「鬼のお面をつくろう」 親子で鬼のお面作りを楽しみましょう	1歳のお子さんと保護者5組

■申込み: 1/8(金)から電話ですくすくへ (13:00~16:30)

☆たけのこ(大竹815-1 おおたけ保育園内) ☎977-5311

日程	講座名(内容)	対象
1/28(木) 10:00~11:00	「鬼のお面をつくって遊ぼう」	1歳~就学前のお子さんと保護者10組

■申込み: 1/7(木)から電話でたけのこへ (13:30~15:30)

☆げんき(レイクタウン8-3-5 越谷レイクタウンさくら保育園内) ☎988-0863

日程	講座名(内容)	対象
1/26(火) 10:00~11:00	子育て講座 「ペープサートと絵本の読み聞かせ」	0歳~就学前のお子さんと保護者10組

■申込み: 1/12(火)から電話でげんきへ (13:00~17:00)

☆きらきら(谷中町2-88-4 松沢保育園内) ☎080-1058-3953

日程	講座名(内容)	対象
1/21(木) 9:50~10:50	子育て講座 「赤ちゃんとの生活Q&A」 相談コーナー 「困っていることはありませんか?」	0歳のお子さんと保護者5組

■申込み: 1/7(木)から電話できらきらへ (13:00~15:00)

☆森のひろば(新越谷1-31-18 認定こども園わかばの森ナーサリー内) ☎993-4154

日程	講座名(内容)	対象
1/25(月) 10:00~11:00	親子でふれあい遊び「ゆきだるまさんと遊ぼう!」 ~子育て相談~	3カ月~5カ月のお子さんと保護者5組

■申込み: 1/8(金)から電話で森のひろばへ (13:00~15:30)

☆おへその広場(相模町3-220-1 の〜びるこどもの家保育園内) ☎988-8180

日程	講座名(内容)	対象
1/30(土) 9:30~11:00	子育て学習会~ハンドメイド~ 原毛やフェルトを使って、どんなボールを作ろうかな?	小学生以上10人

■申込み: 12/7(月)から電話でおへその広場へ (9:00~16:30)

☆たんぼぼ(袋山1956-1 袋山保育園内) ☎979-0520

日程	講座名(内容)	対象
1/27(水) 10:00~11:30	出前保育in大袋地区センター (親子なかよし体操&おたのしみシアター)	0歳~就学前のお子さんと保護者8組

■申込み: 1/26(火)に電話でたんぼぼへ (13:00~16:00)。月曜~土曜日の11:30~12:30・14:30~15:30に園庭開放しています

☆のびるば広場(南越谷1-12-11イースタンビル2-5階A 南越谷保育ステーション隣) ☎987-7088

日程	講座名(内容)	対象
1/23(土) 10:00~11:00	子育て学習会 「こどもの心をみんなで考えよう」 ~イヤイヤ期の子どもの気持ちなど~ 講師は元帝京大学教授の清水玲子さん	大人10人 *1歳以上のお子さんの有料保育あり

■申込み: 1/8(金)から電話でのびるば広場へ (8:30~16:30)

☆こあら教室(大間野町5-147-1 認定こども園小牧内) ☎985-4890

日程	講座名(内容)	対象
1/14(木) 11:00~12:00	一緒に食べよう! 自園給食	2歳~就園前のお子さんと保護者5組

■申込み: 1/7(木)から電話でこあら教室へ (10:00~16:00)

☆あおとり(川柳町1-582-1 埼玉東萌保育園内) ☎973-7463

日程	講座名(内容)	対象
1/18(月) 10:00~11:00	「体を動かしてあそぼう」	2歳~就学前のお子さんと保護者5組
1/25(月) 10:00~11:00		1歳のお子さんと保護者5組

■申込み: 1/15(金)から電話であおとりへ (13:00~16:30)

子育て講座



費用や持ち物については各施設にお問い合わせください。下記以外の子育て講座の情報は「しがや子育てネット」(<http://koshigaya-kosodate.net/>)をご覧ください。

12月開催の保育ステーションと地域子育て支援センターの講座については、広報しがやお知らせ版11月号をご覧ください。講座の実施については各施設にお問い合わせください。また、掲載している講座についても、新型コロナウイルス感染症拡大防止のため中止になることがあります。

保育ステーション

○北越谷保育ステーション(大沢3-6-1パルテきたこし3階) ☎970-8200

日程	講座名(内容)	対象
1/18(月) 13:30~14:30	2歳児クラブ 「カルタ遊びをしよう!」	平成29年4月2日~30年4月1日生まれのお子さんと保護者5組
1/20(水) 13:30~14:30	1歳児クラブ 「身体測定をしよう!」	平成30年4月2日~31年4月1日生まれのお子さんと保護者5組

■申込み: 1/8(金)から電話で北越谷保育ステーションへ (10:30~16:00)

○南越谷保育ステーション(南越谷1-12-11イースタンビル2 5階) ☎987-6300

日程	講座名(内容)	対象
1/19(火) 14:15~15:00	♪みんなの遊び場 「伝承遊びをやってみよう」	0歳~就学前のお子さんと保護者5組
1/26(火) 10:00~11:00	♪子育てハンドメイドサークル 「監染でオリジナル小物作り」	大人10人 *1歳以上のお子さんの有料保育あり

■申込み: 1/8(金)から電話で南越谷保育ステーションへ (8:30~16:30)

○レイクタウン保育ステーション(レイクタウン4-4) ☎940-6883

日程	講座名(内容)	対象
1/18(月)・25(月) 10:00~11:00	園庭開放(保育園の園庭で遊具や砂場遊びを楽しみましょう)	0歳~就学前のお子さんと保護者10組

■申込み: 1/12(火)から電話でレイクタウン保育ステーションへ (10:00~16:00)

子育てサロン

□子育てサロン ☎961-3623

会場…子育てサロン(南越谷1-11-4 新越谷駅ヴァリエ1階) 時間…10:30~11:30

日程	講座名(内容)	対象
1/7(木)	赤ちゃんとおそぼう (わらべうた遊び、簡単工作、おはなし等)	6カ月以上1歳未満のお子さんと保護者5組
1/14(木)	ベビーのためのエクササイズとマッサージ (スキンシップ遊び、赤ちゃんの発達に関するおはなし等)	3カ月~6カ月のお子さんと保護者5組
1/21(木)	親子遊び・からだ遊び (親子体操、わらべうた・リズム遊び、おはなし、簡単工作等)	1歳のお子さんと保護者5組
1/28(木)	赤ちゃん和英語であそぼう (英語の歌とダンス、英語の絵本、手遊び、ママの子育てトーク等)	6カ月以上1歳未満のお子さんと保護者5組

■申込み: 12/10(木)までに、メールで講座名・実施日・親子の氏名(ふりがな)・お子さんの年齢・住所・電話番号、件名に「講座名」を記入し、申し込み専用アドレスk-kouza@koshigaya-syakyo.comへ。応募は1人1講座のみで市内在住の方。応募多数の場合は抽選となります。参加可否を必ず返信します。月末までに返信のない方は、電話でご確認ください

□つどいの広場はぐはぐ ☎080-2055-2092

(ホームページ <http://hug-hug-koshigaya.jimdo.com>)

会場…①・②つどいの広場はぐはぐ(花田5-17-7)、③~⑤宮本二丁目第一自治会館(宮本町2-150-3) 時間…①・⑤10:30~11:30、②・④11:10~11:50、③10:10~10:55

日程	講座名(内容)	対象
①1/8(金)	ベビーサロン	3カ月~10カ月のお子さんと保護者5組
②1/12(火)	ベビーリトミック	歩きはじめまでのお子さんと保護者5組
③1/18(月)	出張ひろばのキッズリトミック	歩いている就園前のお子さんと保護者5組
④1/18(月)	出張ひろばのベビーリトミック	歩きはじめまでのお子さんと保護者5組
⑤1/27(水)	乳幼児おはなし会とわらべうた 出張ひろばのさくらんぼ	就園前のお子さんと保護者5組

■申込み: 12/14(月)まで(消印有効)に、はぐはぐホームページから申し込みフォームで、または往復はがきに講座名・実施日・住所・親子の氏名(ふりがな)・お子さんの年齢・電話番号を記入し、つどいの広場はぐはぐ(☎343-0015花田5-17-7)へ。往復はがき1枚につき1講座の申し込み。市内在住の方。応募多数の場合は抽選となります

□みんなのひろばフェリーチェ ☎080-2244-9805

(ホームページ <https://www.hirobafelice.com>)

会場…みんなのひろばフェリーチェ(東大沢2-5-1 コープみらいコープ北越谷店コブルーム2階) 時間…10:30~11:30

日程	講座名(内容)	対象
1/19(火)	1月生まれのお誕生会 (手形・写真・お話し会等)	1月生まれのお子さん(就学前)と保護者5組
1/26(火)	「ほっとタオルでストレス解消」 ~アロマの温湿布~	就学前のお子さんと保護者5組 (お支払は別室保育になります)

■申込み: 12/15(火)までに、フェリーチェホームページから申し込みフォームで、または電話(火曜・木曜・土曜日、11:00~15:00)で申し込み。各講座に重複して申し込みできます。市内在住の方。応募多数の場合は抽選となります。参加可否を必ず返信します。締切日以降1週間たっても返信のない方は、電話でご確認ください

〈広告〉

ご葬儀は **1日1組 貸し切り**

旧4号沿いアイビーボールさん隣 **下間久里斎場**

越谷駅西口より徒歩1分 **越谷駅前斎場**

春日部駅西口より徒歩5分 **春日部家族葬アートエンディング**

家族葬 18.5万円 (税別) 通話無料

家族葬はおまかせください!!

0120-098-940

ありがとうございますで見送る空間創造

株式会社 **アートエンディング**

西本 淳弥 代表取締役

無料の事前相談受付中

ホームページならいつでもOK アートエンディング 検索

◆各種相談(祝日・年末年始を除く) 相談は無料です

市民相談

- 市民相談
〈一般(相続、離婚、賠償などの民事関係)〉
時毎週月曜～金曜日、9:00～16:30
(12:00～13:00を除く)
〈交通事故相談〉 時毎週月曜・木曜日、
毎月第1・3火曜日。9:00～16:30(12:00～
13:00を除く)。要事前連絡
いずれも場中央市民会館4階第1相談室
問くらし安心課 ☎963-9156
- 消費生活相談
時毎週月曜～金曜日、9:30～15:30(12:00
～13:00を除く) 内商品やサービスの疑問
や不審、訪問販売のトラブル、多重債務
など 場消費生活センター(中央市民
会館4階) ☎965-8886
- 弁護士による法律相談(予約制)
時毎週水曜日、毎月第1～4金曜日、
13:20～16:20(第2金曜日は16:00～19:00)
場中央市民会館4階第4相談室 内日
常生活の法律上の諸問題、交通事故の
補償問題、手続きなど 対6人 団相談
日の前日13:00から電話のみで予約受け
付け 問くらし安心課 ☎963-9156
- 司法書士法律相談(予約制)
時毎週火曜・水曜・金曜日、13:00～16:00。
毎週土曜日、10:00～13:00(予約は平日
10:00～16:00) 内裁判・その他法律、遺
言・相続・登記、成年後見・家事事件、クレ
ジット・サラ金、多重債務 場埼玉司法
書士会越谷総合相談センター(越ヶ谷
2-8-24森田ビル202号) ☎048-838-7472
- 登記相談
(司法書士・土地家屋調査士)
時毎月第1水曜日、9:00～12:00 場中央
市民会館4階第2相談室 問くらし安心
課 ☎963-9156
- 税務相談
〈税理士〉 時毎月第1月曜日、10:00～
15:00(12:00～13:00を除く) 場中央市民
会館4階第2相談室 問くらし安心課 ☎
963-9156
〈税理士会越谷支部税務相談所〉 時毎
週月曜・木曜日、13:00～16:00。要事前連

- 絡 場税理士会越谷支部税務相談所
(赤山町3-2-3野崎ビル2階、越谷税務署
前) 問関東信越税理士会越谷支部 ☎
962-6131
 - 行政相談
時毎月第2金曜日、9:00～12:00 場中央
市民会館4階第2相談室 内行政上の
諸問題関係 問くらし安心課 ☎963-
9156
 - 行政書士相談
(埼玉県行政書士会越谷支部)
時毎月第1金曜日、10:00～15:00(12:00～
13:00を除く) 場中央市民会館4階第2
相談室 内相続、遺言、金銭貸借等の書
類の作成など 問くらし安心課 ☎963-
9156
- 仕事・経営相談
- 労働相談(社会保険労務士)
時毎週金曜日、13:00～16:00(受け付けは
15:30まで) 場産業雇用支援センター3
階相談室 問産業支援課 ☎967-4680
 - 内職相談
時毎週火曜・木曜日、10:00～15:30(12:00
～13:00を除く。受け付けは10:00～11:30、
13:00～15:00) 場産業雇用支援センター
3階相談室 問産業支援課 ☎967-4680
 - 早期就職
(キャリアコンサルタント)
時毎週月曜～金曜日(月曜～水曜日は要
予約)、9:00～17:00(12:00～13:00を除く。
受け付けは16:30まで) 場産業雇用支
援センター3階相談室 問産業支援課
☎967-4680
 - 経営・創業相談
時毎週月曜～水曜・金曜日、9:00～16:00
(12:00～13:00を除く。要予約)。出張相談
にも応じます 場産業雇用支援セン
ター二番館 ☎967-2424
 - 事業所の求人相談
時毎週月曜～金曜日、8:30～17:15 場問
ハローワーク越谷 ☎969-8609(ダイヤル
後、31#)
 - 職業相談
時毎週月曜～金曜日、8:30～17:15。毎月

なぜのような症状がある場合は来所をお控えください。来所時はマスクの着用および
手洗い・消毒をお願いします。

- 第1・3土曜日、10:00～17:00(12月以降の
土曜日の開庁については下記へ) 場問
ハローワーク越谷 ☎969-8609
- 女性・人権相談
- 女性相談、DV相談
①時毎週月曜～金曜日、10:00～16:00
(12:00～13:00を除く) 場問女性・DV相
談支援センター ☎963-9176
②時毎週水曜・金曜日、17:00～20:00(電
話相談のみ) 問女性・DV相談支援セン
ター ☎970-7415
 - 女性相談のみ
時毎週土曜日、10:00～16:00(12:00～13:00
を除く) 場男女共同参画支援センター
問女性・DV相談支援センター ☎963-
9176(毎週月曜～金曜日、10:00～16:00
(12:00～13:00を除く))
 - 人権相談(人権擁護委員)
新型コロナウイルスの感染拡大を防止
するため、窓口相談は当面休止しま
す。再開までの間、さいたま地方事務局
の電話相談をご利用ください。
時毎週月曜～金曜日、8:30～17:15(電話
相談のみ) 問みんなの人権110番 ☎
0570-003-110
- 子ども・教育相談
- 青少年相談
時毎週火曜・水曜・金曜日、9:00～16:00
場問青少年相談室(越谷市教育センター
内) ☎964-0272
 - 家庭児童相談
時毎週月曜～金曜日、9:00～16:00(12:00
～13:00を除く)。来所の場合は事前に電
話でお問い合わせください 場中央市
民会館4階第6相談室 問家庭児童相
談室(子育て支援課) ☎963-9172
 - 教育相談
時毎週月曜～土曜日、9:20～16:40(電話
相談は月曜～金曜日、9:00～19:00。土曜
日、9:00～16:40)。メール相談は市ホーム
ページで「教育相談」を検索 場問越谷
市教育センター(増林3-4-1) ☎962-
9300、962-8601、ハートコール(子ども専

- 用電話相談) ☎962-8500
- 住まい相談
- 不動産相談
時12月21日(月)、10:00～15:00(12:00～13:00
を除く) 場問埼玉県住宅建設協会越谷支部
(越ヶ谷2-8-23) ☎964-7611
 - 住宅リフォーム・耐震相談
時毎月第3火曜日、9:30～11:30(第2火曜
日までに要予約) 場中央市民会館4階
第4相談室 問建築住宅課 ☎963-9205
 - マンション管理相談
時毎月第3火曜日、13:30～16:30(第2火
曜日までに要予約) 場中央市民会館4
階第4相談室 問建築住宅課 ☎963-
9205
 - 空家等相談
時毎月第2月曜日、13:30～15:30(要予約)
場中央市民会館4階第4相談室 問
建築住宅課 ☎963-9235
- 福祉相談
- なんでも相談
時毎週月曜～金曜日、8:30～17:15 場問
なんでも相談窓口(市役所本庁舎1階総
合受付隣) ☎963-9150
 - 介護相談
(介護事業所で働く方)
時12月21日(月)、1部は10:00～12:00、2部
は19:00～21:00(相談員は、1部(市職員)、
2部(大学教授)) 場中央市民会館4階
第4相談室 問介護現場で働く方が相談
員となるピアサポート形式を希望する場
合は事前に介護保険課へ 問介護保険
課 ☎963-9305
 - 生活自立相談「よりそい」
時毎週月曜～金曜日、9:00～17:00 場
市役所第三庁舎2階生活福祉課 内生
活にお困りの方の相談 問生活自立相
談「よりそい」 ☎963-9212
 - 成年後見相談
時毎週月曜～金曜日、8:30～17:00 場
中央市民会館1階越谷市社会福祉協
会 問成年後見センターこしがや ☎966
-2281

〈広告〉

越谷市でのご葬儀は24時間365日対応の **セレモニー** にお任せください。



東武スカイツリーライン「越谷駅」東口 駅前

越谷東口ホール

0120-45-8000

越谷市弥生町 3-19



越谷市立図書館前バス停 徒歩2分

越谷ホール

0120-71-1145

越谷市東越谷 4-2-15



東武スカイツリーライン「新越谷駅」東口
JR 武蔵野線「南越谷駅」 徒歩5分

南越谷ホール

0120-31-2000

越谷市南越谷 2-14-33

☆☆☆☆
全互協葬儀品質認定
全互協葬儀品質認定 取得

おもてなし規格認定
2018(紅認証)登録

イメージ
キャラクター
風間 杜夫

セレモニー 検索

セレモニーはきれいな霊安室完備 無料「事前相談」「事前見積」「館内見学」随時受付中 くわしくはお問合せください。

セレモニー おかげさまで「知人に紹介したい葬儀社」第1位※に、セレモニーが選ばれました。

※調査企画：日本マーケティングリサーチ機構 調査概要：2018年9月期 サイトのイメージ調査

埼玉県 公共職業訓練で介護福祉士(国家資格)取得を目指す!

2年間の通学で国家資格を取得し、就職することを目的とした公共職業訓練です。

講座名 K03-6 介護福祉士養成

定員 12名

募集期間 12月21日(月)～2月12日(金)

入学選考 2月27日(土)

授業料 無料(テキスト等教材は自己負担)

講座への応募については、住所地を管轄するハローワークに
12月14日(月)以降にお問い合わせください。

借金問題・離婚・相続・不動産・交通事故・損害賠償 など

せんげん台法律事務所
SENGENDAI LAW OFFICE

弁護士 廣部 俊介
弁護士 太田 恭平
弁護士 林 優樹

TEL 048-993-4195

〒343-0041 埼玉県越谷市千間台西1-8-7 せんげん台ビル2F

相談料
●借金・交通事故被害は無料
●法テラス無料相談取扱あり
●その他初回相談料 30分 3,000円(税込)

仲人おばさんと
“婚活”しませんか!

●真剣にお考えの20代～50代の方
●会員18万人以上からお相手探し
●毎月1回のカウンセリングと随時のフォロー
●お見合い・交際・デート・プロポーズのアドバイス

地元で愛され21年 090-3045-8525 又は 979-9300

ベルミー越谷 越谷市下間久里 755-4 (要予約)



ものづくり体験交流イベント「越谷技博」開催

11月7日～12月13日、市内初となる越谷技博2020が開催されています。これは、伝統工芸職人や、町なかの商店主、手作り品のワークショップ教室など、伝統の技から現代の技に至るまで、総勢80人以上の講師による本市初開催のものづくり体験交流イベントです。

11月15日、秋山芸術学院(赤山町)で開催された「親子でシルクスクリーン体験」には、5組が参加。参加者はシルクスクリーンに好きな絵を描き、オリジナルの風呂敷を製作しました。越谷技博は、下記の二次元コードからお申し込みください。



シルクスクリーンを使って好きな模様にも染めました



NPO法人日本移植支援協会が絵本「大きな木」を寄贈

11月12日、NPO法人日本移植支援協会から絵本「大きな木」が贈呈されました。絵本は、臓器移植について子どもたちにも考えてもらうことを目的にNPO法人日本移植支援協会が制作したもので、主人公の兄が脳死になり、臓器提供を行ったことで、多くの子どもの命が救われるというお話です。平成31年(2019年)4月から中学2年生向け道徳教材「輝け未来」(学校図書(株)出版)にも採用されています。

当日は、市内小・中学校などへ配架するために85冊が寄贈されました。高橋市長は「脳死や臓器移植の理解を高めるよい機会となれば」と話しました。



左:感謝状を贈る高橋市長(左)と高橋和子理事長

災害時のペット保護に関する協定を締結

11月19日、市とイオンペット(株)は「災害時における愛護動物救護活動支援に関する協定」を締結しました。

これは、災害発生時に被災したペットの救護活動について、イオンペット(株)が協力する事項を定めたものです。物資の供給、飼い主とはぐれたり、避難所に行きできないペットの保護や健康管理等の支援のほか、平時における飼い主への啓発活動などが含まれています。

高橋市長は「大規模な災害が発生した際にペットの救護活動を支援していただけることを、大変心強く感じている」と感謝を述べました。



協定締結書を交わす高橋市長(左)と米津代表取締役社長

わがまちこの人



まめだ たいし
豆田 泰志さん(千間台東)

浦和実業学園高等学校3年生。高校1年生から主戦投手として各大会へ出場し活躍。今年10月のプロ野球ドラフト会議で、埼玉西武ライオンズから育成4位で指名された

幼稚園のとき、2人の兄が野球をする姿を見て自分も野球をしたいと思い、兄たちの練習に参加するようになった。小学1年生のときに市内の少年野球チーム「袋山ビクトリー」に加入。「低学年のころは練習がきつくて嫌になったこともあったが、高学年になると楽しもうという気持ちが深まり野球が大好きになった」。

兄がエースとして戦う姿に憧れて同じ高校に入学。最速147kmを誇る回転のかかった切れのある直球を武器に、1年生の秋からエースとして活躍。2年生の春に出場した関東大会では、強敵を相手に好投してチームの勝利に貢献した。

「あきらめないことが大事。1日でも早く支配下になり、1軍の試合で投げてチームメイトから信頼され、勝てるピッチャーになりたい」と意気込みを語った。



切れのある直球で勝負する豆田さん

番外編 越谷産の美味しい農産物はいかが? こしがや 野菜だより

太郎兵衛もち

太郎兵衛もちは、徳川家康に献上され、大奥御用のもち米としても献上された歴史を誇るお餅です。平成5年から品種を保存しようという取り組みが始まり、平成10年からは農家10戸による越谷市太郎兵衛もち協議会を組織し、400年の歴史を今に伝えています。ぜひ、この機会にご賞味ください。

のしもちは保存料を使わず、すべて手作りにしています。数量・期間限定のため、お買い求めの際は各店舗にお問い合わせください。

- グリーン・マルシェ
■住所:増林2-66 ■電話:963-3003
- グリーン・マルシェ2号店
■住所:七左町7-209-4 ■電話:972-4566
- ガーヤちゃんの蔵屋敷
■住所:弥生町505-2 ■電話:940-5550
- こしがやセレクトショップ(通信販売)
<http://store.shopping.yahoo.co.jp/koshigaya-brand/>



生産者のこだわり

コシがあり、粘り強く、最高の食味を誇る品種です。



■価格(税込み)

もち米…精米1kg/650円
のしもち…1枚(900g)/1,000円
*通信販売は2枚から購入可能

ラジオ広報番組

教えて!ダイジ先生
～越谷のココが大事～

12月のテーマ:越谷の姉妹都市

■こしがやエフエム(86.8MHz)
12/7(月)・14(月)・21(月)・28(月)
12:30～、17:30～

テレビ広報番組

いきいき越谷

12月の内容:救急車を必要とする人のために適正利用を心掛けよう

■テレビ埼玉 12月19日(土) 9:30～
■J:COM 12/21(月)～27(日) 9:00～、20:00～

〈広告〉

<p>フロラ</p> <p>介護付有料老人ホーム メディカルフロラ岩槻</p> <p>介護職 介護福祉士の場合 正 月給 252,000 円～ 介護福祉士の場合 パ 時給 1,100 円～</p> <p>入社特典 ■ 社保完備 ■ 賞与あり ■ 車通勤 ■ 経験者歓迎</p>	<p>グループホーム フロラメディカルフロラ 岩槻西町 岩槻仲町</p> <p>介護職 介護福祉士の場合 正 月給 217,000 円～ 介護福祉士の場合 パ 時給 1,100 円～</p> <p>入社特典 ■ 社保完備 ■ 賞与あり ■ 車通勤 ■ 未経験OK</p>	<p>ショートステイ フロラ岩槻仲町</p> <p>介護職 介護福祉士の場合 正 月給 245,000 円～ 介護福祉士の場合 パ 時給 1,100 円～</p> <p>入社特典 ■ 社保完備 ■ 賞与あり ■ 車通勤 ■ 未経験OK</p>	
<p>採用係 詳細は、お気軽にお問い合わせください。受付 9:00～18:00(月～金・祝)</p> <p>0120-26-8117</p>			<p>【運営会社・履歴書送付先】 株式会社関東メディカル・ケア 〒339-0054 さいたま市岩槻区仲町1-12-27</p>

庭木1本からお手入れOK!

お約束
 土日でもOKです
 トイレはお借りしません
 お茶はご遠慮します

● 広報こしがやをご覧の方へ ● (税別)
生垣剪定幅1m(高さ2m)通常2,000円を **1,000円**

見積無料

株式会社 ガーデンエクスプレス
越谷店 越谷市大沼919-1 営業時間 9:00～17:00
0120-61-4128

* 10月の交通事故591件 死者0 負傷者80人
* 10月の火災3件 救急出動回数1,249件

市の人口
令和2年(2020年)11月1日現在

人口 34万5,371人(前月比154人増) 男 17万1,558人(前月比62人増)
世帯 15万7,749世帯(前月比199世帯増) 女 17万3,813人(前月比92人増)