



新型コロナウイルスの感染拡大を防止するため、催し等の内容に変更が生じる場合があります。催し等の中止について、詳しくは9面をご覧ください。  
かぜのような症状がある場合は催し等への参加をお控えください。参加時はマスクの着用および手洗い・消毒をお願いします。  
今号には、クラブ・サークルの会員募集・催し案内「お知らせパック〜この指とまれ!〜」とタウン情報「ふれあいラウンジ」を折り込んでいます

発行/越谷市 ☎343-8501 埼玉県越谷市越ヶ谷4-2-1 ☎048-964-2111(代表) ☎048-965-6433  
https://www.city.koshigaya.saitama.jp/ \*広報紙は市ホームページからご覧になれます 編集/広報広聴課



## 年の初めも要注意 新型コロナウイルスの感染対策を!

発熱などの症状が出たら、外出を控えてください。  
心配な時は、まずはかかりつけ医に電話で相談してください。相談する医療機関が分からない場合は、県ホームページで「埼玉県指定 診療・検査医療機関」を確認するか、埼玉県受診・相談センターなどにご相談ください。

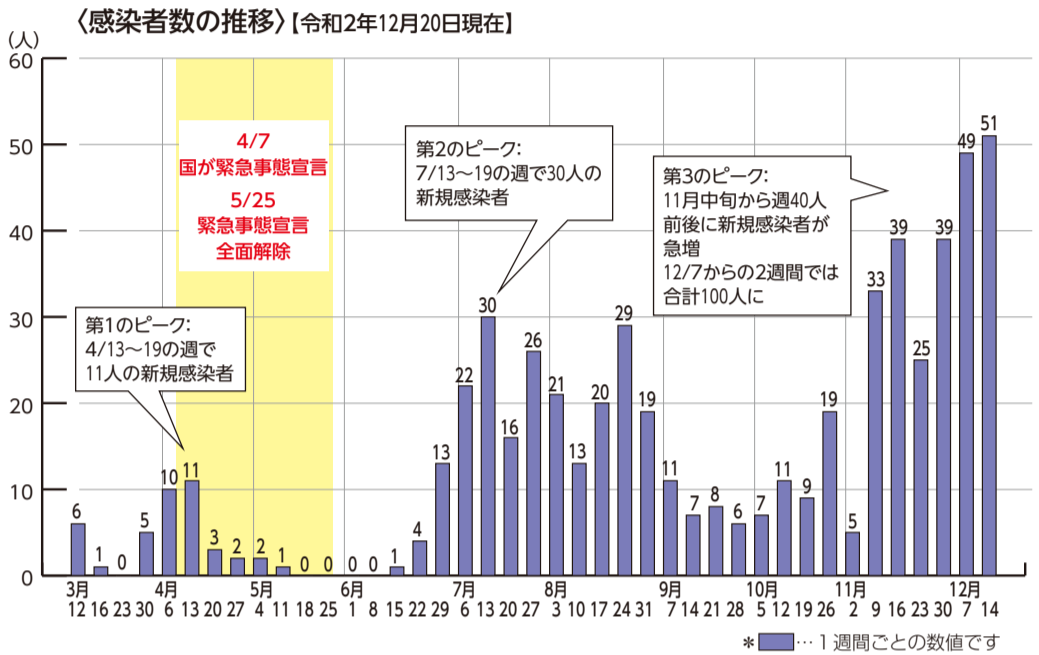
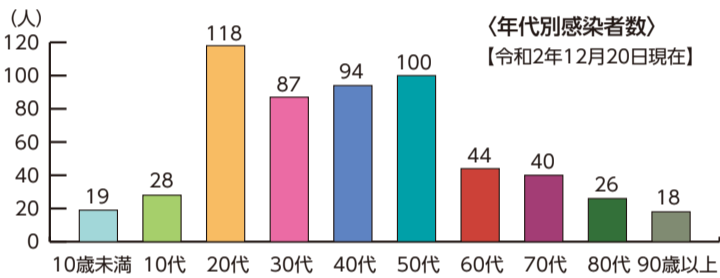


### 市内の感染者の状況

3月12日に市内で初めて感染者が確認され、市内の感染者は現在まで3度のピークを迎えており、依然として予断を許さない状況です(令和2年12月20日現在、累計574人)。

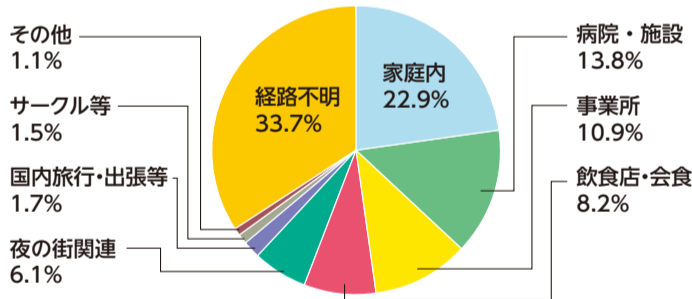
年末年始にかけては、さまざまな行事やイベントがあり人が集まる機会が多いことから、さらなる感染拡大が懸念されています。感染リスクが高まる5つの場面に注意するなど、「うつらない」「うつさない」ための対策を続けましょう。

感染者の年齢は、20代~50代が約7割です。高齢者と基礎疾患がある人は重症化しやすいことが分かっています。ウイルスは目に見えません。市民の皆さん一人一人の行動が、家族や友人の生活を守り、命を救うことにつながります。



### 感染経路の割合

家庭内の感染が約23%を占めるなど、身近な人から感染している事例が多くみられます。



### 入院医療提供体制・医療提供体制

12月18日現在、県では受け入れ可能病床として1,215床、うち重症病床107床が確保され、宿泊療養施設については、県内7カ所で合計849室が確保されています。

また、市では、県と連携し、越谷市医師会や市内医療機関の協力を得て発熱患者が迷わず地域の医療機関で受診できるよう、新型コロナウイルス感染症とインフルエンザ両方の診療・検査に対応可能な「埼玉県指定 診療・検査医療機関」を整備しました。12月2日現在、市内67の医療機関が診療・検査医療機関として対応が可能です。

### 発熱などの症状が出たら...

- 埼玉県受診・相談センター ☎048-762-8026、FAX 048-816-5801 (9:00~17:30。日曜日を除く。1/3(日)は開設)
- 県民サポートセンター ☎0570-783-770 (24時間・無休)
- \*1月の休日当番医について、診療を行う医療機関が追加されました(13面参照)。最新の情報は市ホームページをご覧ください

## 埼玉県による営業時間短縮要請にご協力いただいた事業者の方へ

### 埼玉県の支援策 [令和2年12月20日現在]

埼玉県から協力金が支給されます。いずれの協力金も、営業時間短縮の要請地域(越谷市、さいたま市大宮区、川口市)内で対象店舗(「酒類の提供を行う飲食店」「カラオケ店」。複数店舗を有する場合はすべての対象店舗)を営み、下記の要請に協力した事業者が対象です。

#### ○埼玉県感染防止対策協力金(第1期)

- 営業時間短縮の期間: 12月4日~17日のすべての期間
- 支給額: 1店舗あたり32万円
- 申込み: 2月1日(月)まで(消印有効)に、上記の二次元コードで埼玉県ホームページから電子申請、または申請書等を郵送で事務局(☎332-8799川口市本町2-2-1川口郵便局留埼玉県感染防止対策協力金事務局)へ



#### ○埼玉県感染防止対策協力金(第2期)

- 営業時間短縮の期間: 12月18日~27日のすべての期間
- 支給額: 1店舗あたり40万円
- ☎埼玉県中小企業等支援相談窓口 ☎0570-000-678 (9:00~18:00)

### 越谷市の支援策

埼玉県による12月4日~17日の営業時間短縮の要請に協力し、「埼玉県感染防止対策協力金(第1期)」の支給を受けた方で、市内に対象店舗がある事業者を対象に越谷市から協力金を支給します。

#### ○越谷市感染防止対策協力金

- 支給額: 1店舗あたり14万円
- 申込み: 3月1日(月)まで(消印有効)に、申請書類等を郵送で下記へ。申請書は産業支援課、市役所総合受付(本庁舎1階)等で配布するほか、市ホームページから印刷できます。詳しくは上記の二次元コードから市ホームページをご覧ください
- \*埼玉県感染防止対策協力金(第1期)の支給の通知が届いたことを確認してから申請してください
- \*埼玉県感染防止対策協力金(第2期)以降に対する越谷市からの協力金の支給はありません
- ☎産業支援課(☎343-0023東越谷1-5-6) ☎967-4680 (9:00~17:00。土曜・日曜日、祝日を除く)



# 意見募集

\*いただいたご意見への個別回答は行いません。結果は市ホームページなどで公開します

■提出方法：各問い合わせ先および情報公開センター（本庁舎2階）・各地区センターまたは下表に設置するご意見箱へ。下記のほか、各問い合わせ宛てに郵送（消印有効）またはファクス、メールでも受け付けます（特に記載のある場合を除く）

\*計画(案)等の閲覧と意見用紙の配布は各問い合わせ先およびご意見箱設置場所で行うほか、市ホームページなどから印刷できます

件名	計画(案)等の目的	募集期間	上記以外のご意見箱設置場所	問合せ
新型インフルエンザ等対策特別措置法による予防接種の実施に関する事務の特定個人情報保護評価書(全項目評価書)(案)	市が「新型インフルエンザ等対策特別措置法による予防接種の実施に関する事務」における、特定個人情報の適正な管理運用を講じているか評価したもの	1/4(月)～ 2/3(水)	市民健康課（保健センター1階）	市民健康課(保健センター1階) ☎960-1100、FAX967-5118、 <a href="mailto:shiminkenko@city.koshigaya.lg.jp">shiminkenko@city.koshigaya.lg.jp</a>
第2期越谷市国民健康保険保健事業実施計画・第3期越谷市特定健康診査等実施計画中間見直し版(素案)	健康・医療情報を活用し、効率的かつ効果的な保健事業および特定健康診査等を実施するための計画の中間見直し ▷計画期間…令和3年度(2021年度)～5年度(2023年度)の3年間	1/4(月)～ 2/3(水)	市民健康課（保健センター1階）	国民健康保険課(第二庁舎1階) ☎963-9154、FAX963-9199、 <a href="mailto:kokuho@city.koshigaya.lg.jp">kokuho@city.koshigaya.lg.jp</a>
令和3年度(2021年度)越谷市食品衛生監視指導計画(案)	市民の食に対する安全・安心を確保するため、食品衛生法に基づき、越谷市食品衛生監視指導計画を毎年度策定 ▷計画期間…令和3年度(2021年度)の1年間	1/8(金)～ 2/7(日)	越谷市保健所1階 *各地区センターへの設置はありません	生活衛生課(越谷市保健所1階) ☎973-7533、FAX973-7536、 <a href="mailto:seikatsueisei@city.koshigaya.lg.jp">seikatsueisei@city.koshigaya.lg.jp</a>
越谷・松伏水道企業団水道事業マスタープラン(後期見直し)案	これまでの社会経済情勢の変化等を考慮し、将来を見通した計画とするための見直し ▷後期見直しの期間…令和3年度(2021年度)～7年度(2025年度)の5年間	1/4(月)～ 2/2(火)	越谷・松伏水道企業団庁舎1階正面玄関、2階総務課窓口、越谷市役所本庁舎1階、松伏町役場本庁舎1階 *上記4カ所のみ。各地区センター等への設置はありません *企業団ホームページの「ご意見・ご要望」からも受け付けます。その際は表題を「水道事業マスタープラン(後期見直し)案に対する意見」とし、必要事項を記載してください *メールでは受け付けません。結果は企業団ホームページで公開します	越谷・松伏水道企業団総務課(水道企業団庁舎2階) ☎971-7904、FAX963-0706

## 12月議会が開かれました

12月定例会が11月30日～12月18日に市役所議場で開かれ、市長提出52議案のうち51議案が原案どおり可決されました。

### 監査委員に利根川敏彦氏

越谷市監査委員竹岡善幸氏の任期満了に伴う後任委員に、利根川氏を選任することが同意されました。

### 人権擁護委員候補者に石塚登志子氏

人権擁護委員石塚登志子氏の任期満了に伴う後任委員候補者に再び石塚氏を推薦することが同意されました。

☎議会について…議事課☎963-9261、市長提出議案について…法務課☎963-9130

## 越谷市立あだたら高原少年自然の家の閉所について

平成30年10月24日から施設利用を休止していましたが、令和3年(2021年)3月31日をもって閉所することとなりました。

昭和56年5月に開所してから、集団生活や野外活動を通じて、心身を育むための社会教育施設として、小・中学生をはじめ多くの市民の皆さんに広く親しまれ、延べ64万3,381人にご利用いただきました。利用者の皆さんには、これまで施設の適正な利用にご理解・ご協力をいただき、ありがとうございました。

☎生涯学習課☎963-9283

## 新型コロナウイルス感染症にかかり一定期間給与を受けられなかった方に傷病手当金を支給します

国民健康保険または後期高齢者医療制度の加入者で、新型コロナウイルスに感染するなどして4日以上連続して会社を休まざるをえなくなり、その間に給与の支払いを受けられなかった方に、申請により傷病手当金を支給します。

■対象期間：R2(2020)/1/1～R3(2021)/3/31

■支給額：直近3カ月の1日当たりの給与の3分の2

☎国民健康保険課(第二庁舎1階)▷国民健康保険加入の方…☎963-9154、▷後期高齢者医療制度加入の方…☎963-9170

## 本人通知制度をご利用ください

本人通知制度は、住民票の写しや戸籍証明書等を本人以外の第三者に交付した場合に、その事実を文書でお知らせする制度です。利用には、事前登録が必要です。

\*法令に基づき、正当な理由がある場合は、第三者からの請求でも住民票の写し等を交付することとなります

■登録できる方：越谷市に住居登録している方または本籍地が越谷市にある方

■申請窓口：市民課、北部・南部出張所

\*郵送でも申請できます。詳しくは市民課へ

■必要書類：運転免許証、パスポート、マイナンバーカードなどの本人確認書類。代理の方がお越しになる場合は、申請者本人が署名押印した委任状をお持ちください(未成年の方の申請は、法定代理人であれば委任状は不要です)

☎市民課(本庁舎1階)☎963-9126

## 令和3年度(2021年度)の市・県民税の申告出張受け付け

■日時・会場：右記のとおり。施設の安全管理

上、8:30以前のご来場はご遠慮ください。市役所での受け付けは2/16(火)からです。詳しくは広報しがやお知らせ版2月号でお知らせします

日程	特設会場
2/1(月)	川柳地区センター 増林地区センター
2/2(火)	大相模地区センター 出羽地区センター
2/3(水)	荻島地区センター
2/4(木)・5(金)	北部市民会館
2/8(月)	桜井地区センター
2/9(火)	大沢地区センター 南越谷地区センター
2/10(水)	新方地区センター 北越谷地区センター
2/12(金)	蒲生地区センター

\*いずれの会場も9:00～15:30

■対象：市・県民税の申告が必要な方

☎市民税課☎963-9144

令和2年度(2020年度)市・県民税の第4期、国民健康保険税の第8期の納期限は2月1日(月)です。納付方法は、金融機関等での窓口払・口座振替のほか、各スマートフォン決済アプリを利用した電子納付があります。なお、口座振替をご利用の方は残高不足にご注意ください。

## 税・国保に関する通知を送付します

通知書類名	発送日	対象	問合せ
市・県民税の納税通知書と納付書(口座振替の方には納税通知書のみ)	1/8(金)	令和2年度(2020年度)の市・県民税の年税額に変更があった方や新たに課税された方 *新たにお送りする納付書でお納めください	市民税課 ☎963-9144
国民健康保険税の納税通知書と納付書(口座振替の方には納税通知書のみ)	1/15(金)	・令和2年度(2020年度)の国民健康保険税の年税額に変更があった方や新たに国民健康保険に加入した方 ・お支払い方法を特別徴収(年金からの差し引き)から口座振替に変更した方	国民健康保険課 ☎963-9146



## 新たな年を迎えて

越谷市長 高橋 努

新年おめでとうございます。市民の皆様にはお健やかに新春をお迎えのことと心からお慶びを申し上げます。

昨年は新型コロナウイルスの感染拡大により、全国に緊急事態宣言が発出され、個人の外出の自粛が求められたほか、多くのイベント等が中止・延期となるなど、社会経済活動に大きな影響が生じました。市民の皆様には「新しい生活様式」の実践をはじめ、感染拡大防止のための各種取り組みにご理解、ご協力を賜りましたことに厚く御礼を申し上げます。また、医療関係者の皆様をはじめ、感染症対策の最前線でご尽力いただいている皆様に深く感謝を申し上げます。

本市では、今後も、市民の皆様の不安や心配を取り除くべく、感染症対策と社会経済活動の両立に資する取り組みを進め、このコロナ禍という難局を乗り越えられるよう全力を傾注してまいります。

本年5月には、「越谷市民の安全・安心な暮らしを支える親しみのある庁舎」をキャッチフレーズに、防災拠点としての機能も備えた市役所新本庁舎の供用を開始する予定です。

本年も、市民の皆様が笑顔で、安全・安心、そして、いきいきと暮らすことができ、「越谷市に住んでよかった」「これからも住み続けたい」と実感できるまちの実現に向け、4月からスタートする第5次越谷市総合振興計画に基づき、各施策に全力で取り組んでまいりますので、一層のご理解、ご協力を賜りますようお願い申し上げます。

市民の皆様のご健勝とご多幸をお祈り申し上げ、年頭のごあいさつとさせていただきます。

年頭のごあいさつ



## 新年にあたって

越谷市議会議長 伊藤 治

明けましておめでとうございます。市民の皆様には、お健やかに新春をお迎えのことと心よりお慶び申し上げます。また、旧年中は市議会に対しまして深いご理解と温かいご支援を賜り、厚く御礼申し上げます。

さて、新型コロナウイルス感染症の脅威により、「3つの密」の回避や「新しい生活様式」の実践など、私たちの意識や価値観は大きな変化を求められております。市議会では、市民生活に影響する議案審議を最優先に行い、議場出席者の密接を避けるアクリル製防護シールドの設置や傍聴者の人数制限を行うなど、感染症対策を考慮した議会運営に努めております。

また、少子高齢化や人口減少社会が急速に進展する中で、地方公共団体は、地域の災害対策や経済活性化の推進などをはじめ、福祉や医療、教育、環境など、多様な課題に直面しています。限られた財源のもと、これらに的確に対応し、誰もが安心して暮らせる魅力的なまちを今後ともつくっていくために、市議会として果たすべき役割と責任は、ますます重要になるものと考えております。

市民に開かれた議会を目指し、議会活性化に向けた取り組みを進めるとともに、これからも市民の皆様のご意見やご要望を真摯に受け止めながら、議会の機能を十分に発揮し、本市の発展に向けて全力で取り組んでまいります。

本年も市議会に対しまして、なお一層のご理解とご支援をお願い申し上げますとともに、市民の皆様のご健勝とご多幸を心からお祈り申し上げ、年頭のごあいさつといたします。

### 意見募集結果

いただいたご意見の要旨と市の考え方は、市ホームページで公表します。

件名	第4次越谷市男女共同参画計画(素案)
募集期間	9/1~30
意見数	21件(3人)

☎人権・男女共同参画推進課 ☎963-9113

件名	(仮称)越谷市パートナーシップ宣誓制度の考え方
募集期間	9/15~10/14
意見数	12件(8人)

☎人権・男女共同参画推進課 ☎963-9119

件名	第3期越谷市教育振興基本計画(素案)
募集期間	10/14~11/12
意見数	12件(3人)

☎教育総務課 ☎963-9280

### 中川流域関連越谷公共下水道事業計画の案の縦覧

〈事業計画の案の縦覧〉

■日時：1/4(月)~19(火)、8:30~17:15(土曜・日曜日、祝日を除く)

■場所：治水課

〈案に対する意見書の提出〉

市内在住の方と利害関係者は意見書を提出できます。1/19(火)、17:15まで(必着)に、直接または郵送で下記へ。

☎治水課(本庁舎3階) ☎963-9203

### 国保税を年金からの差し引きにより納付予定の方へ 納付方法が選択できます

国民健康保険税を、4月以降、新たに年金からの差し引き(特別徴収)でご納付いただく予

定の方に、納付方法選択についての通知を発送します。年金からの差し引きを希望しない場合は、口座振替での納付に変更することができますので、期日までにご申請ください。

■対象：国民健康保険税を、4月以降、新たに年金からの差し引きでご納付いただく予定の方  
■持ち物：保険証、振替口座の通帳と届出印(新たに口座振替をお申し込みの方のみ)

■申込み：1/29(金)までに、国民健康保険課または北部・南部出張所にご申請ください。期日を過ぎた場合は、年金からの差し引きの停止時期が6月以降となります

☎国民健康保険課(第二庁舎1階) ☎963-9146

### 所得稅還付申告の無料電話相談(電話予約制)

■日時：2/1(月)~15(月)、9:00~11:00・13:00~15:00

■対象：次の①~④のいずれかに該当する方。  
①年金を受給している ②医療費控除を受ける  
③年の途中で退職し年末調整が済んでいない  
④少額な申告相談と申告書を作成する

\*年金収入または給与収入以外の収入、雑損控除または住宅借入金等特別控除(初年度)のある方の相談は行いません

■申込み：事前に電話で下記へ

☎関東信越税理士会越谷支部 ☎962-6131

### 休日納税窓口を開きます

■日時：1/17(日)・2/7(日)、9:00~15:00

■場所：収納課

■内容：市・県民税(普通徴収)、固定資産税・都市計画税、軽自動車税(種別割)、国民健康保険税の納付や納税相談。混雑状況によってはお待ちいただく場合があります

☎収納課(第二庁舎3階) ☎963-9142

### 傍聴してみませんか

申し込みに特段の記載がない場合は先着順の受け付けとなります。

会議名	男女共同参画推進委員会
日時	1/14(木)、15:30から
会場	サンリットビル(越ヶ谷2-8-21)3階会議室
内容	第4次越谷市男女共同参画計画(案)について
対象	10人
申込み	当日、15:30までに直接会場へ

☎人権・男女共同参画推進課 ☎963-9113

会議名	越谷市地域包括ケア推進協議会
日時	2/3(水)、19:30から
会場	市役所本庁舎5階第1委員会室
内容	地域ケア会議についてなど
対象	20人(抽選)
申込み	当日、19:15までに直接会場へ

☎地域包括ケア推進課 ☎963-9187

会議名	越谷市介護保険運営協議会
日時	1/21(木)、14:00から
会場	中央市民会館4階 会議室A・B
内容	第8期越谷市高齢者保健福祉計画・介護保険事業計画について
対象	20人(抽選)
申込み	当日、13:45までに直接会場へ

☎介護保険課 ☎963-9305

会議名	越谷市廃棄物減量等推進審議会
日時	2/2(火)、13:30から
会場	中央市民会館4階第13~15会議室
内容	越谷市一般廃棄物処理基本計画策定について
対象	5人
申込み	当日、13:00~13:20に直接会場へ

☎リサイクルプラザ ☎976-5371

令和2年度一般会計予算執行状況(上半期)

市の財政状況

一般会計は、越谷市の行政運営の基本的な経費を中心に計上されたものです。上半期の歳出予算の執行状況は837億9,776万円で53.0%の執行率となっています。
関財政課☎963-9115

歳入 予算額 1,580億3,741万円 収入済額 934億473万円

国庫支出金 595億649万円 (市が実施する特定の事業に対して国から交付されるもの 434億2,256万円)
市税 468億4,400万円 (市民税、固定資産税、軽自動車税、市たばこ税、事業所税、都市計画税 286億5,845万円)
市債 134億6,150万円 (道路、公園、学校などの建設事業で多額の資金が必要ときに、国などの機関から借り入れるもの 0円)
県支出金 73億1,866万円 (市が実施する特定の事業に対して県から交付されるもの 10億2,626万円)
地方消費税交付金 70億円 (消費税収入のうち一定割合を県が交付するもの 38億1,207万円)
その他 239億676万円 (地方譲与税、地方特例交付金、地方交付税、分担金・負担金、使用料・手数料、繰入金、繰越金、諸収入など 164億8,539万円)

歳出 予算額 1,580億3,741万円 支出済額 837億9,776万円

総務費 581億2,046万円 (地域振興や防犯・防災対策、市民会館の運営などの一般行政に要する経費 433億1,248万円)
民生費 519億7,136万円 (子ども、高齢者、障がいのある方などへの福祉サービスや施設整備に要する経費 221億4,647万円)
教育費 139億3,582万円 (学校施設、学校給食、体育施設、図書館などに要する経費 40億3,526万円)
土木費 111億2,080万円 (道路、河川、公園など都市基盤の整備に要する経費 38億9,189万円)
衛生費 91億666万円 (保健衛生や環境保全、ごみ・し尿処理などに要する経費 41億7,323万円)
公債費 74億2,992万円 (市債の元金、利子の償還金などに要する経費 35億5,412万円)
その他 63億5,239万円 (議会費、労働費、農林水産業費、商工費、消防費、災害復旧費、諸支出金、予備費 26億8,431万円)

\*令和2年度上半期(令和2年4月1日~9月30日)の執行状況です。金額は調整のうえ、1万円単位で表示しています

令和元年度 決算 越谷市の財務書類を作成しました
市民1人あたりの資産142.7万円 負債49.1万円

市民の皆さんに市の財政状況をよりご理解いただくため、財務書類を作成・公表しています。この財務書類で、市が保有するすべての資産と負債が把握できるほか、資産を将来世代でどれくらい負担しなければならないかなどをご覧ください。

詳しくは「越谷市のざいせい状況(令和2年度上半期)」をご覧ください(市ホームページまたは各地区センターでご覧になれます)。

\*表示単位未満は四捨五入のため合計が一致しない場合があります 関財政課☎963-9115

貸借対照表(バランスシート)

令和元年度末時点において、越谷市全体および第三セクター等を含めた連結ベースで市の資産がどれだけあり、その資産をどのような財源(負債・純資産)でまかなってきたかを一目で分かるようにしたものです。左側に「資産」を表示し、右側に「負債」および資産と負債の差額である「純資産」を計上しています。

貸借対照表(単位:百万円)
資産 491,479
負債 169,283
純資産 322,196

〈昨年度との比較〉

平成30年度 資産 4,969.7億円(144.9万円) 負債 1,765.7億円(51.5万円) 純資産 3,204.0億円(93.4万円)
令和元年度 資産 4,914.8億円(142.7万円) 負債 1,692.8億円(49.1万円) 純資産 3,222.0億円(93.5万円)

( )内は市民1人当たりの金額(人口は1月1日現在)

行政コスト計算書

経常的な活動に伴うコストと使用料・手数料等の収入を示すものです。経常費用合計から経常収益合計を差し引いたものが当該年度の純経常行政コストとなります。

行政コスト計算書(単位:百万円)
平成30年度 令和元年度
経常費用 182,993 188,911
経常収益 26,956 26,883
純経常行政コスト 156,038 162,027

資金収支計算書(キャッシュフロー計算書)

現金の流れを示すものです。市がどのような活動に資金を必要としているのかを示しています。

資金収支計算書(単位:百万円)
平成30年度 令和元年度
前年度末資金残高 19,831 18,841
本年度資金収支額 △989 △2,018
本年度末資金残高 18,841 16,823

これまでに取得した固定資産の老朽化は... 66.4%(前年比1.1ポイント増)
総資産のうち純資産(正味資産)は... 65.6%(前年比1.1ポイント増)
道路や公園など、将来世代の負担割合は... 19.8%(前年比1.1ポイント減)

市の会計年度任用職員を募集します

令和3年(2021年)4月1日採用 会計年度任用職員

募集職種	対象/募集人数	勤務場所	職務内容	勤務日時	報酬/社会保険
事務	若干名	庁内各課ほか、保健センター、越谷市保健所、地区センター、図書館	窓口、電話対応等事務補助	▷庁内各課、保健センター、越谷市保健所…月曜～金曜日、①9:00～17:00 ②8:30～16:30 ③9:15～17:15 ▷地区センター…週5日、9:00～17:00(土曜・日曜日交替勤務あり) ▷図書館…月曜日を除く週5日勤務(土曜・日曜日勤務あり。月曜日が祝日の場合を除く)。9:00～17:00	1,009円(時給) / 加入あり
		旧東方村中村家住宅	施設案内や施設管理、事務処理等	週4日のローテーションによる勤務(土曜・日曜日勤務あり)。8:45～17:15	
学校業務員	若干名	小・中学校	給食配膳補助、文書収受業務、施設清掃等	月曜～金曜日、9:30～14:00(休憩時間30分)	1,009円(時給) / 加入なし
給食調理員	若干名	学校給食センター	給食調理業務	月曜～金曜日、8:30～16:45(休憩時間45分)	1,110円(時給) / 加入あり
臨時保育士	保育士資格をお持ちの方/若干名	保育所、児童発達支援センター	保育業務全般	月曜～金曜日。▷保育所…7:00～19:00。上記時間帯のうち、あらかじめ指定する8時間15分。(休憩時間45分を含む)月1～2回程度土曜日勤務あり ▷児童発達支援センター…8:45～17:00(休憩時間45分)	1,187円(時給) / 加入あり
非常勤保育士	保育士資格をお持ちの方/若干名	保育所	保育業務全般	月曜～金曜日、①9:00～16:30 ②7:00～14:30 ③11:30～19:00。上記時間帯のうち、あらかじめ指定する時間(①を基本として、②③はそれぞれ月1～2回程度)。月1～2回程度土曜日勤務あり(休憩時間45分)	16万8,222円(月給) / 加入あり
時間外保育員	保育士資格をお持ちの方または育児経験のある方/10人程度	保育所	時間外保育に関する業務	月曜～金曜日(1日3時間または4時間勤務)、朝:7:30～9:00 夕:16:00～18:30。上記時間帯のうち、あらかじめ指定する時間(始業30分程度前後する場合あり)。月1回程度土曜日勤務あり。朝・夕いずれも勤務	【1日3時間勤務】7万4,730円(月給) / 加入なし 【1日4時間勤務】9万9,640円(月給) / 加入あり
保育所調理員	若干名	保育所	給食調理業務	月曜～金曜日、8:30～16:00(休憩時間45分。月1～2回程度土曜日勤務あり)	16万1,014円(月給) / 加入あり
地区センター管理業務員	2人程度	地区センター	各種証明書の発行や各種事業の事務補助	週4日のローテーションによる勤務(土曜・日曜日勤務あり)。8:30～17:15	14万1,934円(月給) / 加入あり
図書館司書	司書資格をお持ちの方/若干名	図書館	図書館業務全般	月曜日を除く週5日勤務(土曜・日曜日勤務あり。月曜日が祝日の場合を除く)。①9:30～17:15 ②11:30～19:15。上記時間帯のうち、あらかじめ指定する時間	16万3,452円(月給) / 加入あり

■申込み: 1/4(月)～15(金)に、写真を貼った市販の履歴書(資格が必要な職種は資格証等の写しを添付)を本人が直接人事課へ(8:30～17:15。土曜・日曜日、祝日を除く)。後日、面接、作文等による選考を行います  
\* 休憩時間の記載のない職種については休憩時間60分  
\* すでに会計年度任用職員登録している方が応募する場合は、履歴書の提出は不要ですが、申し込み手続きは必要です。受け付け期間内に直接または電話で人事課へ(希望職種を確認後、面接等の日程を伝えます)  
\* 報酬は予定額のため、変更の可能性あり。また、条件に応じ交通費、期末手当等支給あり  
☎人事課(本庁舎2階) ☎963-9132

市職員を募集します

令和3年(2021年)4月1日採用

募集職種	受験資格
技術職員	学校(最終学歴)で、建築、土木、機械、電気、化学等に関する学科を修め、次のいずれかに該当する方
	大学卒 次の①②のいずれかに該当する方 ①大学院修士課程修了以上(見込み可)の最終学歴を有し、平成3年4月2日以降に生まれた ②大学卒業(見込み可)の最終学歴を有し、平成5年4月2日以降に生まれた
	短大卒 短期大学卒業(見込み可)の最終学歴を有し、平成8年4月2日以降に生まれた方
	高校卒 高等学校卒業(見込み可)の最終学歴を有し、平成10年4月2日以降に生まれた方
技術職員(民間企業等職務経験者対象)	民間企業等で、建築、土木、機械、電気、化学等に関する職務経験が3年以上ある方で、昭和60年4月2日以降に生まれた方
看護師	看護師免許(見込み可)を有し、昭和55年4月2日以降に生まれた方
保健師	保健師免許(見込み可)を有し、昭和60年4月2日以降に生まれた方
獣医師	獣医師免許(見込み可)を有し、昭和60年4月2日以降に生まれた方
栄養士	管理栄養士免許(見込み不可)を有し、昭和60年4月2日以降に生まれた方

■募集人数: いずれも若干名  
■第1次試験日: 1/23(土)(教養試験・作文試験)  
■申込み: 1/12(火)まで(必着)に、必要書類を郵送で人事課へ(郵送のみ受け付けます)  
\* 募集要項は、人事課、市役所総合受付(本庁舎1階)、北部・南部出張所、パスポートセンター、保健センター、越谷市保健所、産業雇用支援センター、各地区センターで配布するほか、市ホームページから印刷できます  
☎人事課(本庁舎2階) ☎963-9132

市の会計年度任用職員を募集します

令和3年(2021年)4月1日～4年(2022年)3月31日任用の学童保育補助指導員

■対象・募集人数: 高等学校等卒業(見込み可)以上の方若干名  
■報酬・社会保険: 1,153円(時給) ①加入あり ②加入なし

勤務場所/内容
勤務日時
市内学童保育室のいずれか/小学生の保育補助業務
①月曜～金曜日…13:00～19:00(時間外勤務有り)。学校休業日は8:00～19:00。上記時間帯のうち6時間の交替勤務。土曜日(月2回程度勤務あり)は8:00～18:00。上記時間帯のうち5時間または5時間30分の交代勤務。(交替勤務のシフトについては、応相談) ②月曜～金曜日のみ、15:00～18:00

■申込み: 1/28(木)までに、写真を貼った市販の履歴書を直接青少年課へ(8:30～17:15。土曜・日曜日、祝日を除く)  
☎青少年課(第二庁舎2階) ☎963-9158

市立病院職員を募集します

育児休業代替看護師

対象	試験日	選考方法
看護師免許をお持ちの方(見込み不可)で、二交代または三交代勤務が可能な方	随時	作文試験・面接試験

■申込み: 写真を貼った市販の履歴書、看護師免許証の写し、最終学校の卒業証明書および成績証明書を特定記録または簡易書留で郵送または直接市立病院庶務課へ(8:30～17:15。土曜・日曜日、祝日を除く)  
☎市立病院庶務課(☎343-8577東越谷10-32) ☎965-4562

**国民健康保険税・後期高齢者医療保険料の減免申請を受け付けています**

新型コロナウイルス感染症により、下記に該当する場合は、申請により保険税(保険料)が減免されます。

■減免の対象および減免割合：次の①または②に該当する方

対象	減免割合
①主たる生計維持者が死亡または重とくな傷病を負った世帯	全額
②事業収入、不動産収入、山林収入または給与収入(以下「事業収入等」という)が減少し、次のア～ウのすべてに該当する世帯 ア. 主たる生計維持者の事業収入等のいずれかが、令和元年(平成31年)に比べて10分の3以上減少していること イ. 令和元年(平成31年)の所得の合計額(合計所得金額)が1,000万円以下であること ウ. 減少となる事業収入等以外の令和元年(平成31年)の所得の合計額が400万円以下であること	一定の要件に応じて2割～全額を減免

■申請方法：申請書を郵送で下記へ。減免対象や申請書類など、詳しくは市ホームページをご覧ください

\*新型コロナウイルスの感染拡大を防止するため、原則郵送での受け付けとします

問国民健康保険課(第二庁舎1階)▷国民健康保険税について…☎963-9146、▷後期高齢者医療保険料について…☎963-9170

**市立病院の初診時選定療養費の改定**

市立病院では、医療の機能分化を推進する観点から、ほかの医療機関等からの「紹介状」をお持ちでなく、直接来院された初診の方について、初診料とは別に初診時選定療養費の負担をお願いしています。さらなる機能分化を進めるため、令和3年(2021年)1月1日(祝)からの初診時選定療養費を次のとおり改訂します。

【改定前】2,900円

【改定後】3,900円

紹介状を持って受診すれば初診時選定療養費の負担はありません。

まずは、お住まいの地域のかかりつけ医を受診してください。重症の場合や、さらに検査を必要とする場合には紹介状を書いてもらい、市立病院を受診してください。それまでの診療の経過を正確に把握でき、検査や投薬等の重複を避けられるため、医療費の負担が少なくなる場合もあります。

【かかりつけ医】とは、ふだんの患者さんの様子を分かっている、気軽に健康相談や病気の相談にのってくれるお医者さんのことです。体調不良等の際に、同じ医療機関にかかることにより、かかりつけ医に体調の変化などを把握してもらうことができ、より適切なアドバイスをもらうことができます。

問初診時選定療養費について…市立病院医事課 ☎965-4532、かかりつけ医について…地域医療課 ☎972-4777

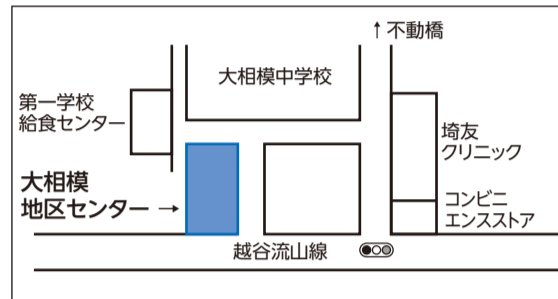
**越谷市地域包括支援センター大相模を開設します**

1月4日(月)から、越谷市地域包括支援センター大相模を大相模地区に開設します。地域包括支援センターは、高齢者の相談窓口として、健康・介護・生活のことなどさまざまな相談に応じています。費用は無料です。

■名称：越谷市地域包括支援センター大相模  
■住所：相模町3-42-1(大相模地区センター内)

■電話：993-4258

■開設時間：8:30～17:30(土曜・日曜日、祝日を除く)



問地域包括ケア推進課 ☎963-9163

**交通事故で国保・後期高齢者医療制度を利用する場合は必ず届け出が必要です**

交通事故など、第三者の行為でけがや病気になったとしても、届け出をして認められた場合、国保・後期高齢者医療制度で治療を受けることができます。本来、治療費は加害者が支払うものですが、一時的に保険者が立て替え払いし、後から加害者に請求します。示談などの前に必ず国民健康保険課に届け出をしてください。加害者から治療費を受け取ると保険給付ができない場合があります。

問国民健康保険課▷国民健康保険に加入の方…☎963-9154、▷後期高齢者医療制度に加入の方…☎963-9170

**競艇事業による収益が私たちの生活に役立っています**

埼玉県都市競艇組合は越谷市が加入する組合で、戸田競艇場で開催する競艇事業の収益金を市で活用しています。

1月～3月の開催日…1/3(日)～8(金)、14(木)～17(日)、☎22(金)～25(月)、☎28(木)～2/2(火)、6(土)～11(祝)、☎13(土)～16(火)、19(金)～23(祝)、27(土)～3/2(火)、7(日)～12(金)、☎16(火)～21(日)、30(火)～31(水)  
\*☎は埼玉県都市競艇組合主催

問財政課 ☎963-9115

**男女共同参画苦情処理制度を知っていますか?**

市では、男女共同参画に関する苦情を公平・中立な立場で処理する苦情処理委員(弁護士・大学講師)を配置しています。申し出を受けた苦情処理委員は、内容について調査を行った結果、必要があると認められた場合は関係者に助言、勧告、是正の要望等を行います(苦情処理委員には守秘義務がありますので、申出人のプライバシーは守られます)。苦情の申し出は、郵送のほか電子申請や窓口での口頭申請でも受け付けています。

問人権・男女共同参画推進課 ☎963-9113

**マイナンバーカードを作りましょう**

マイナンバーカードがあれば、全国のコンビニエンスストアで住民票の写しなどの証明書を取得できます。

■申請方法：申請書に縦4.5cm×横3.5cmの顔写真を貼り、同封の封筒で郵送または本人確認書類、顔写真をお持ちのうえ市民課マイナンバー担当へ。マイナンバーカード総合サイト(<https://www.kojinbango-card.go.jp/kofushinse/index.html>)からも申請ができます。

申請書を紛失した際は、市民課、北部・南部出張所で再発行できます。住所等に変更があった場合は手書きで修正してお使いください。

■受取り方法：市役所から案内をお送りします。電話で日時を予約のうえ、必ず本人がお越しください。申請からお渡しまでは約2カ月かかります

問市民課マイナンバー担当(本庁舎1階) ☎940-8604

**市役所地下売店は3月19日で営業を終了します**

越谷市役所本庁舎の建て替えに伴い、市役所地下売店の営業が3月19日(金)で終了となります。これにより、商品の販売が順次終了となります。

■販売終了日：①切手、印紙、はがき…1/29(金) ②だるま、桐製品などの委託販売…2/26(金)

問越谷市社会福祉協議会企画管理課 ☎966-3411

2月の市民課の休日窓口は、2月7日(日)です

**市営住宅の入居者を募集します**

■内容：一般住宅…弥十郎住宅2K(単身可)1戸、川柳町中層住宅2K(2人以上世帯)4戸、七左町中層住宅3DK(3人以上世帯)2戸

■対象：右表のとおり

■申込み：2/1(月)～21(日)(消印有効)に、申込書を埼玉県住宅供給公社へ郵送してください。募集案内は2/1(月)から市役所総合受付(本庁舎1階)、建築住宅課(本庁舎3階)、北部・南部出張所、各地区センターで配布します

問埼玉県住宅供給公社市町村営住宅課(☎330-8516さいたま市浦和区仲町3-12-10) ☎048-829-2873(8:30～17:15。土曜・日曜日、祝日を除く)

対象者表：①～⑤のすべてに該当する方

①受け付けの日の前日からさかのぼって引き続き1年以上市内に在住
②同居または同居しようとする親族(婚約者等を含む)がいる(単身可の住宅は除く)
③現に住宅に困っていることが明らかである
④入居しようとする世帯全員の合計所得が月額15万8,000円以下(高齢者世帯や入居者に障がいのある方がいる場合などは月額21万4,000円以下)
⑤暴力団員ではない

\*弥十郎住宅に単身で申し込む方には、別途追加の応募資格があります。詳しくは埼玉県住宅供給公社へお問い合わせください

### 介護サービス費用の自己負担分は医療費控除の対象となります

#### 〈施設サービス〉

介護老人保健施設と介護療養型医療施設、介護医療院の介護費・食費・居住費。介護老人福祉施設と地域密着型介護老人福祉施設の介護費・食費・居住費の2分の1相当額

#### 〈居宅介護・介護予防サービス〉

介護保険給付の自己負担額のうち、次の①または②に該当するもの。①医療系サービス…訪問看護、訪問リハビリテーション、居宅療養管理指導、通所リハビリテーション（食費含む）、短期入所療養介護（食費および滞在費含む）、定期巡回・随時対応型訪問介護看護（一体型事業所で訪問看護を利用する場合に限る）、看護小規模多機能型居宅介護（前記の医療系サービスを含む組合せにより提供されるもの（生活援助中心型の訪問介護の部分を除く）に限る）

②医療系サービスと併用の福祉系サービス…訪問介護（生活援助中心型は除く）、夜間対応型訪問介護、訪問入浴介護、通所介護、地域密着型通所介護、認知症対応型通所介護、短期入所生活介護、小規模多機能型居宅介護、定期巡回・随時対応型訪問介護看護（一体型事業所で訪問看護を利用しない場合および連携型事業所に限る）、看護小規模多機能型居宅介護（前記の医療系サービスを含まない組合せにより提供されるもの（生活援助中心型の訪問介護の部分を除く）に限る）、総合事業の訪問型サービス（生活援助中心のサービスを除く）、総合事業の通所型サービス。上記以外の居宅介護・介護予防サービスは対象外です。高額介護サービス費、居宅介護サービス利用者負担軽減制度等による支給を受けた場合は、これを差し引いた金額が対象となります

問介護保険課 ☎963-9169

### 令和3年度版ごみ収集カレンダー 点字版・拡大写本版・音声版CD(デジター図書)をご活用ください

目の不自由な方へ「令和3年度(2021年度)版ごみ収集カレンダー」をお配りします。

■申込み：3/1(月)までに、点字版・拡大写本版・音声版CD(デジター図書)のうち必要なごみ収集カレンダーの種類、地区と部数、送付先の住所・氏名・電話番号を記入し、郵送またはファクスでリサイクルプラザへ。電話でもお申し込みいただけます。発送は3月下旬です  
\*音声版CDを聴くためには、専用の音声再生機または専用ソフトの入ったパソコンが必要です

問リサイクルプラザ業務担当(☎343-0803砂原355) ☎976-5375、☎976-5374

### 書き損じハガキ(消印なし)回収にご協力ください

■場所：回収ボックス設置場所は、市役所南側玄関(本庁舎1階)、市立図書館玄関、新方地区センター、越谷駅、北越谷駅、せんげん台駅  
問越谷ユネスコ協会事務局(生涯学習課内) ☎963-9283

### 令和3年(2021年)5月の日曜日分の野球場貸し出し(抽選)希望者

■対象：「まんまるよやく」に登録している市内のチーム(登録はスポーツ振興課)

■申込み：2/1(月)～6(土)に市ホームページから電子申請で申し込み

問スポーツ振興課 ☎963-9284

### シルバー人材センター入会説明会

■日時・場所：下記のとおり

日程	時間	場所
1/8(金)	9:30～12:00	中央市民会館5階
1/14(木)	13:30～16:00	産業雇用支援センター4階
2/8(月)	9:30～12:00	中央市民会館5階
2/12(金)		産業雇用支援センター4階

■対象：市内在住の健康で働く意欲のある60歳以上の方

■申込み：事前に電話で下記へ

問越谷市シルバー人材センター ☎967-4311

### 越谷市居宅介護住宅改修費等受領委任払い取扱事業者登録の申請

介護保険住宅改修費の支給申請および受領について委任された事業者が行う場合、受領委任払い取扱事業者登録が必要です。すでに登録されている事業者で令和2年度(2020年度)に有効期限を迎える事業者には、更新に関する案内を送付します。新たに受領委任払い取扱事業者登録を希望される住宅施工業者は、1月15日(金)までに下記までお問い合わせください。

問介護保険課(第二庁舎1階) ☎963-9169

### 1月15日は「フードドライブの日」

1月15日は「い(1)い(1)ご(5)はん」という語呂合わせから「フードドライブの日」となっています。

年末のお歳暮シーズンでもらったけれど食べきれない、消費する予定がないなどの理由で家庭に余っている食品がありましたら、食品ロス削減のためリサイクルプラザへご持参ください。

問リサイクルプラザ減量リサイクル推進担当(砂原355) ☎976-5371

### 医療費控除の特例制度(セルフメディケーション税制)に必要な証明書を交付します

医療費控除の特例制度の適用を受けるには、健康の保持増進および疾病の予防の取り組みを行ったことを証明する書類の提出が必要です。

確定申告にあたり、特定健康診査(後期高齢者健康診査を含む)の健診結果を証明書として使うことができます。健診結果を紛失した方は、国民健康保険課で健診を受けたことを証明する書類を発行しますので、お早めにご申請ください。詳しくは厚生労働省ホームページ(<http://www.mhlw.go.jp/stf/seisakunitsuite/bunya/0000124853.html>)をご覧ください。

問国民健康保険課▷国民健康保険に加入の方…☎963-9154、▷後期高齢者医療制度に加入の方…☎963-9170

### 所得税、市・県民税の障害者控除対象者認定書の発行

■対象：65歳以上で要介護認定を受け、寝たきり状態等一定の要件に該当する方

■費用：無料

■申込み：直接下記へ

問介護保険課(第二庁舎1階) ☎963-9169

### おむつ使用証明書の発行

■対象：おむつ代の医療費控除を受ける方で、要介護認定を受けて一定の要件に該当する方。初めて控除申請する方は医療機関が発行します

■費用：200円

■申込み：直接下記へ

問介護保険課(第二庁舎1階) ☎963-9169

### 越谷市国民健康保険・後期高齢者医療制度に加入の方

## 令和2年度(2020年度)の人間ドック検診料助成の申請・請求は3月31日(水)まで

被保険者の健康の保持増進を図るため、国民健康保険(3月31日までに40歳以上となる方)または後期高齢者医療制度の加入者が人間ドックに要した費用の一部を助成します。

なお、市の無料の特定健康診査・後期高齢者健康診査を受診された方は、人間ドック検診料助成は受けられません。

\*年度内に受診結果を提出できない場合は、国民健康保険課へお問い合わせください

\*助成後に特定健康診査・後期高齢者健康診査の受診が判明した場合、助成金を返還していただきます

\*人間ドックの検査項目に健康診査の基本項目が含まれている必要があります。基本項目については、詳しくは国民健康保険課へ。市ホームページからも確認できます

■申込み：直接国民健康保険課へ

\*北部・南部出張所、地区センターでは受け付けません

問国民健康保険課(第二庁舎1階)▷国民健康保険に加入の方…☎963-9154、▷後期高齢者医療制度に加入の方…☎963-9170

	国民健康保険	後期高齢者医療制度
対象者	3月31日までに40歳以上になる方で越谷市国民健康保険に加入の方	越谷市で後期高齢者医療制度に加入の方
助成金額	令和2年度に受診した人間ドックの検診料に要した費用で1万円を限度とし、1人につき一年度に1回の助成	
助成要件	<ul style="list-style-type: none"> <li>国民健康保険税または後期高齢者医療保険料に滞納がないこと</li> <li>助成を受ける年度に特定健康診査または後期高齢者健康診査を受診していないこと</li> </ul>	
申請・請求	人間ドックを受診後、申請書、問診・確認票(国保のみ)、請求書に次の書類を添付して申請・請求ください。申請書等は国民健康保険課で配布します。市ホームページから印刷することもできます <b>〈持ち物〉</b> 国保・後期共通…保険証、検診機関で発行された人間ドック検診料の領収証(原本)、検診機関で発行された人間ドック検診結果の写し 国保の方…世帯主の印鑑、世帯主名義の振込先口座情報 後期の方…受診者の印鑑、受診者名義の振込先口座情報	



**第4回在宅医療・介護連携推進事業市民講演会「知って得する医療の話～医療費とACP(人生会議)～」**

■日時：2/16(火)、10:00～12:00 (9:40開場)  
 ■会場：中央市民会館劇場  
 ■内容：医療費を少しでも減らす方法や、人生の最終段階におけるケアを話し合うACP(人生会議)について学びます。講師は認定NPO法人ささえあい医療人権センターCOML理事長の山口育子さん  
 ■対象：市内在住・在勤の方100人  
 ■参加費：無料  
 ■持ち物：筆記用具  
 ■申込み：1/13(水)、9:00から直接または電話で下記へ  
 問地域包括ケア推進課(第二庁舎1階) ☎963-9187



**障害者の日記念事業「第41回ふれあいの日」ポスター**

■テーマ：こころ豊かな福祉のまちづくり～手を取りつながら 心ふれあう 笑顔の日～  
 ■規格：B3または四つ切り(390mm×540mm程度)の画用紙を縦に使用し、色鉛筆以外で色づけ。作品中に文字は入れないでください  
 ■表彰：応募作品は当日会場で展示し、入選作品は式典で表彰します  
 ■対象：市内在住・在勤・在学の方  
 ■申込み：作品の裏に住所・氏名(ふりがな)・年齢・連絡先・所属団体または学校名と学年を記入し、直接または郵送で下記へ  
 問障害福祉課(第三庁舎1階) ☎963-9164



**「川のあるまち」第39号の受賞作品が決定**

選考の結果、応募者694人の中から、下記のとおり受賞者が決定しました。冊子は4月上旬に発売予定です。  
**優秀賞受賞者**  
 ■部門・氏名：随筆…櫻井豊明 / 小説…千沢浅俊 / 俳句…萩尾浩 / ジュニア・学生…長谷川希生 / 写真…殿塚洋一 / 絵画…三澤武史  
 問生涯学習課 ☎963-9307



**認知症サポーター養成講座**

■日時：2/22(月)、14:00～15:30  
 ■会場：中央市民会館5階第2・3会議室  
 ■内容：認知症について、認知症の方の気持ち、認知症の相談窓口など。初めて受講する方には、オレンジリングを配布します  
 ■対象：市内在住・在勤の方40人  
 ■費用：無料

■持ち物：筆記用具  
 \*新型コロナウイルス感染拡大の状況によっては中止となる場合があります  
 ■申込み：1/15(金)、9:00から直接または電話で下記へ  
 問地域包括ケア推進課(第二庁舎1階) ☎963-9163



**市民農園の利用者**

■貸し出し期間：R8(2026)/3まで  
 ■募集農園：下表のとおり

農園名	所在地	面積(1区画)	募集区画数	年間使用料
千間台西五丁目	千間台西5-14-12ほか	30㎡	27	5,000円
大道	大道750ほか		34	

■対象：市内在住で、貸し付け条件を守り、年間を通して除草など区画管理のできる成人の方  
 ■申込み：1/6(水)～20(水)(消印有効)に、往復はがき(1枚につき1世帯)の往信面に住所・氏名・電話番号・希望農園名、返信面の宛先に郵便番号・住所・氏名を記入し農業振興課へ。市ホームページ「市民農園利用者募集」から電子申請でも申し込みできます。応募者多数の場合、2/8(月)、10:00から市役所第三庁舎5階会議室10で公開抽選を行います。区画の指定はできません。結果は全員に通知します  
 \*農園には駐車場、水道設備、農機具の保管場所、ごみ捨て場はありません  
 \*1世帯1区画、重複して申し込みはできません。ほかの市民農園およびいきいき農園の利用者とその世帯の方は申し込みできません  
 問農業振興課 ☎963-9193



**いきいき農園の利用者**

■募集農園：下表のとおり  
 欠員

農園名	所在地	面積(1区画)	募集区画数
千間台西第2	千間台西5-19-5	20㎡	1
川柳町	川柳町1-445-1		6

補充

農園名	所在地	面積(1区画)	募集区画数
千間台西	千間台西5-19-3	24㎡	若干
千間台西第2	千間台西5-19-5	20㎡	
神明町	神明町3-464	10㎡	
川柳町	川柳町1-445-1	20㎡	
相模町	相模町5-432-1	30㎡	

■貸し出し期間：2/1(月)～R7(2025)/1/31(金)  
 (土地所有者から返還の申し出がある場合はこの限りではありません)  
 ■対象：市内在住で各農園の自主管理班の班員への氏名・電話番号の提供に承諾できる60歳以上(令和3年(2021年)2月1日現在)の方  
 ■使用料：無料  
 ■申込み：1/20(水)まで(必着)に、往復はがきの往信面に郵便番号・住所・氏名(ふりがな)・電話番号・生年月日・希望農園名、返信面の宛先に郵便番号・住所・氏名を記入し、福祉推進課へ。希望者多数の場合は抽選。結果は後日通知します  
 \*1世帯につき1枚(1区画)のみ応募できません。複数の農園を申し込んだ場合、すべて無効となります  
 \*ほかのいきいき農園(補欠含む)や市民農園を利用している世帯は申し込みできません  
 \*摩擦熱で色が消えるボールペンは使用しないでください  
 \*補欠として当選した方は、空き区画が発生した場合、順番に利用できます  
 問福祉推進課 ☎963-9237



B2リーグ・越谷アルファーズの12月の試合結果、1月のホームゲーム試合日程および順位表は以下のとおりです。

**試合結果**

日時	結果	対戦相手
12/5	●75-88	山形ワイヴァンズ
12/6	○90-86	
12/9	○72-64	仙台89ERS
12/12	○83-81	福島ファイヤーボンズ
12/13	○100-88	
12/19	●75-85	バンビシャス奈良
12/20	○85-70	

**1月のホームゲーム**

日時	対戦相手
1/23(土)・24(日)	西宮ストークス
1/27(水)	茨城ロボッツ

**順位表(12月23日現在)**

順位	チーム名	勝	負
1	群馬クレインサンダーズ	22	2
2	茨城ロボッツ	16	8
3	仙台89ERS	15	9
4	越谷アルファーズ	13	9
5	福島ファイヤーボンズ	13	11
6	山形ワイヴァンズ	10	14
7	アースフレンズ東京Z	4	20
8	青森ワッツ	3	19

**令和2年度(2020年度)しがや市民大学 第2期講座受講生募集**

■日時・内容/講師：下表のとおり。いずれも時間は10:15～12:15(2/6(土)・3/20(祝)は12:30まで)  
 ■会場：中央市民会館劇場(新型コロナウイルス感染防止のため座席指定)  
 ■対象：市民150人(申し込み多数の場合は抽選)  
 ■受講料：無料  
 ■申込み：1/12(火)まで(必着)に往復はがき(1人につき1枚)の往信面に

「しがや市民大学第2期講座申込み」・郵便番号・住所・氏名(ふりがな)・年齢・電話番号・緊急連絡先(氏名・続柄・電話番号)、2歳以上のお子さんの保育を希望する方は「保育希望・お子さんの氏名・年齢」、車いす使用の方や手話通訳が必要な方はその旨を、返信面に郵便番号・住所・氏名を記入し、生涯学習課へ。右記の二次元コードから電子申請可  
 \*新型コロナウイルス感染防止対策を講じて開催します。詳しくは市ホームページをご確認ください  
 問生涯学習課 ☎963-9283



開催日	内容/講師	開催日	内容/講師
2/6(土)	元アナウンサーが教えるとおきの会話術と楽しい番組裏話/テレビ朝日元アナウンサーの藤井暁さん	2/27(土)	こんなに変わった歴史(日本史)教科書/文教大学地域連携センター講師の早川明夫さん
2/13(土)	ハーブの世界～極上の音色に触れる～/ハーブ奏者の田中淳子さん	3/13(土)	ロボットと共生する未来社会～ロボットと人工知能は人の仕事を奪うのか?～/千葉工業大学未来ロボット技術研究センター室長の先川原正浩さん
2/20(土)	小惑星探査機「はやぶさ2」の成果～太陽系の材料を探しにリュウグウへ～/宇宙航空研究開発機構宇宙科学研究所広報・普及付、宇宙航空研究開発機構宇宙教育センターアドバイザー清水幸夫さん	3/20(祝)	グリーンケアを知る～悲しみとともにどう生きるか～/上智大学グリーンケア研究所非常勤講師、世田谷区グリーンサポート検討委員、ミシュカの森主幸の入江杏さん





### 生涯スポーツ講座

- 種目・日時・会場：下表のとおり
- 対象：市内在住・在勤で16歳以上の方（学生は除く）
- 受講料：無料
- 持ち物：タオル、室内用運動靴
- 申込み：当日会場へ

種目	日時	会場
卓球	1/18(月)・25(月)・2/1(月)、10:00~11:30	北体育館
ビーチボール	1/13(水)・27(水)・2/3(水)、10:00~11:30	南体育館
キックボクシング	1/14(木)・2/4(木)、13:30~15:00	第1体育館
エアロビクス	1/15(金)・22(金)・29(金)・2/5(金)、10:00~11:30	西体育館

関スポーツ振興課 ☎963-9284



### 北部市民会館事務補助職員

- 対象・募集人数：市内在住で土曜・日曜日、祝日、夜間も勤務可能な20歳以上の方若干名
- 職務内容：会館施設の利用受け付け、軽作業、図書の貸出処理、蔵書整理等
- 勤務時間：8:30~22:00（1日3交代制、4時間~5時間）。月に18日程度の勤務
- 雇用期間：R4(2022)/3/31まで（更新もできます）
- 賃金：1,010円（時給）。交通費支給・有給休暇あり
- 申込み：2/1(月)~15(月)、9:00~20:00に写真を貼った市販の履歴書を本人が直接北部市民会館へ。2/27(土)、9:00から北部市民会館で面接試験を行います

関北部市民会館運営協議会事務局 ☎978-5311



### 令和2年度(2020年度)人権・同和問題講演会

- 日時：2/5(金)、13:30から（13:00開場）
- 会場：サンシティ小ホール
- 内容：テーマは「(仮) 様々な人権課題とコロナ差別」（手話通訳・要約筆記あり）
- 対象：230人（新型コロナウイルス感染防止のため座席指定）
- 参加費：無料

■申込み：事前に電話で下記へ

関生涯学習課 ☎963-9283



### こしがやバルイキツケ探し番外編「イキツケシール・コレクター」実施中

- 日時：1/31(日)まで
  - 場所：東武スカイツリーライン越谷駅周辺の参加店舗
  - 内容：8種類のシールを集めると抽選でプレゼントを贈呈します
  - 参加方法：詳しくは越谷商工会議所、参加店で配布しているガイドマップをご覧ください
- 関イキツケ探し事務局(越谷商工会議所内) ☎966-6111



### こしがや愛されグルメほか冬季限定品をインターネット販売中

- 価格：こしがや鴨ネギ鍋ギフトセット…4,980円（税込み。500食限定）、山東菜漬…4,860円（税込み）
- 購入方法：こしがやセレクトショップホームページ (<https://store.shopping.yahoo.co.jp/koshigaya-brand/>) からお申し込みください。詳しくは、広報こしがや季刊版冬号（令和2年(2020年)12月15日発行）をご覧ください

関越谷商工会議所 ☎966-6111



### 市民読書会講演会

- 日時：2/13(土)、13:30~15:30
  - 会場：市立図書館
  - 内容：テーマは『ある少年H わが「失われた時を求めて」』に見る戦後日本の情景。講師は青山学院大学名誉教授の石崎晴己さん
  - 対象：20人
  - 申込み：1/15(金)、10:00から電話で下記へ
- 関市立図書館 ☎965-2655



### プレーパーク

- 日時：1/9(土)・10(日)・2/6(土)・7(日)、13:00~16:00。小雨決行
- 会場：原っぱ公園（西大袋土地区画整理事業地内）
- 内容：穴掘りや泥んこ遊びなど自由な遊び
- 参加費：無料
- 申込み：当日会場へ。事前に市ホームページ

から電子申請で参加申し込みをすることで、当日の受付票の記入を省略できます

関青少年課 ☎963-9308



### 「介護予防リーダー養成講座」説明会

- 日時：①2/4(木) ②2/9(火)、いずれも14:00~16:00
  - 会場：①北部市民会館ホール ②中央市民会館5階第4~6会議室
  - 内容：介護予防リーダー養成講座の説明、体操の体験など
  - \*終了後、希望者には個別相談を実施します
  - \*介護予防リーダー養成講座は4~5人の団体を対象としていますが、説明会は1人から参加できます
  - 対象：市内在住で運動制限がなく、介護予防リーダーの活動に関心のある20歳以上の方各40人
  - 持ち物：筆記用具、運動のできる服装、タオル、水分補給用の飲み物
  - 申込み：1/12(火)、9:00から直接または電話で下記へ
- 関地域包括ケア推進課(第二庁舎1階) ☎963-9163



### わくわく体験プロジェクト「子どもが学校に行かないと言ったら」交流会

- 日時：2/2(火)、10:00~11:50
  - 会場：中央市民会館5階第2・3会議室
  - 内容：不登校に悩む方や関心のある方どうしの交流
  - 対象：不登校の方や保護者など10人
  - 参加費：無料
  - 申込み：2/1(月)、16:00まで直接下記へ
- 関わくわく体験プロジェクト実行委員会事務局(青少年課内) ☎963-9308



### 講演会こころが軽くなる介護のヒント~介護を1人で抱えこまない~

- 日時：2/8(月)、13:30~15:00（13:10開場）
  - 会場：中央市民会館5階第4~6会議室
  - 内容：介護する家族の心と体を大切にする方法や介護との向き合い方など。講師は(株)wiwiw キャリアと介護の両立相談室長の角田とよ子さん
  - 対象：市内在住で家族を介護している方、介護に携わる予定のある方40人
  - 参加費：無料
  - 持ち物：筆記用具
  - 申込み：1/8(金)から直接または電話で下記へ
- 関地域包括ケア推進課(第二庁舎1階) ☎963-9163



### 催し等の中止

12月23日現在、新型コロナウイルス感染症拡大防止対策等により中止が決定している催し等は下記のとおりです。個別の催し等の実施の可否など、詳しくは随時市ホームページ等でお知らせします。右記の二次元コードからもご覧いただけます。



- 第13回協働フェスタ
- 日時：1/23(土)
- 関市民活動支援課 ☎963-9153
- 第23回越谷市消防音楽隊定期演奏会
- 日時：2/7(日)
- 関予防課 ☎974-0103

## 越谷市防火安全協会から加湿器が寄贈されました

12月21日、越谷市消防本庁舎で越谷市防火安全協会からの寄贈品の受贈式が行われました。越谷市防火安全協会は、会員となっている303の事業所から会費を募り、会員相互の防火思想の向上を目的として活動している団体です。

今回、新型コロナウイルス感染症の収束のめどが立たない中でも感染症に対処して活動している消防職員に対し、湿度を上げることで消防職員への新型コロナウイルス感染症の感染リスクを低減させることを目的に、加湿器35台が寄贈されました。

越谷市防火安全協会の井橋会長は「会員一同、消防職員への日頃の感謝と応援の気持ちを込めて寄贈させていただきました。今後も市民のためにご尽力をお願いします」と話しました。寄贈を受け、宮消防長は「寄贈された加湿器は、消防本部・消防署、市内各分署の事務室や仮眠室等で有効に活用させていただきます」と感謝の意を述べました。



左から関森副会長、浅見副会長、井橋会長、宮消防長、金田消防本部分長、萩原消防署長



### 女性のための就職支援セミナー

■日時：2/10(水)、10:00～12:00  
 ■会場：産業雇用支援センター 4階会議室  
 ■内容：企業研修の講師が採用側の視点から「面接の評価とは?」「第一印象とは?」「面接は聴くところ」「企業をほめる」「話すと伝えるは違う」「面接のお礼」について講義  
 ■対象：市内在住で就職活動中の女性10人  
 ■受講料：無料  
 ■申込み：1/7(木)から電話で下記へ  
 問産業支援課 ☎967-4680



### 特定(産業別)最低賃金の改正

10月1日から埼玉県最低賃金は時間額928円(引上げ額2円)となりました。埼玉県最低賃金は、県内の事業所で働くすべての労働者に適用されます。さらに、12月1日から5業種の特定(産業別)最低賃金の時間額がそれぞれ、非鉄金属製造業は948円、電子部品等製造業は954円、輸送用機械器具製造業は966円、光学機械器具等製造業は963円、自動車小売業は962円となりました。詳しくは下記または最寄りの労働基準監督署へお問い合わせください。  
 問埼玉労働局労働基準部賃金室 ☎048-600-6205



### 第8回越ヶ谷まちゼミ

まちゼミとは、お店の人が講師となって、プロならではのちょっとしたコツや情報、専門知識を教える少人数制のミニ講座です。暮らしに役立つ豆知識、知りたかったプロの裏技を楽しく学んで、お徳な体験をしてみませんか。  
 ■日時：1/25(月)～2/21(日)  
 ■場所：越谷中央商店会・越谷新町商店会の参加店舗ほか(オンライン講座あり)  
 ■参加費：無料(講座により材料費の負担あり)  
 ■申込み：1/15(金)から電話等で各参加店舗へ。詳しくはチラシまたは越ヶ谷TMOホームページ(右記の二次元コード)内の「越ヶ谷まちゼミ」のページをご覧ください。チラシは各参加店舗で配布するほか、越谷商工会議所、市役所総合受付(本庁舎1階)、産業雇用支援センターなどで1月中旬から配布予定です  
 問越谷商工会議所まちゼミ事務局 ☎966-6111

## 読者クイズ

1月15日は「フードドライブの日」となっていますが、その理由は何でしょうか。答えは今号の中にあります。

#### 応募方法

1月14日(木)まで(消印有効)に、はがきにクイズの答え・郵便番号・住所・氏名(ふりがな)・年齢を書いて、広報広聴課「広報しがや読者クイズ」まで。正解者の中から10人(抽選)の方に記念品をお送りします。当選者の発表は、記念品の発送をもって代えさせていただきます。なお、個人情報は記念品の発送と広報紙面の質の向上を目的とした調査・分析にのみ使用します。  
 問広報広聴課 ☎963-9117



### ひきこもり家族の集い

■日時：1/13(水)、14:00～16:00  
 ■会場：越谷市保健所 2階会議室B  
 ■対象：市内在住でひきこもり状態の当事者を抱える家族10人  
 ■持ち物：筆記用具  
 ■申込み：電話で下記へ  
 問精神保健支援室 ☎963-9214



### 就職支援セミナー(金曜講座)

■日時・内容：下表のとおり

日程	時間	内容
2/5(金)	10:00	魅力ある応募書類の書き方
2/19(金)	～ 12:00	何やりたい!? 自分にあった仕事とは

■会場：産業雇用支援センター 4階会議室  
 ■対象：市内在住で就職活動中の65歳未満の方各回10人  
 ■受講料：無料  
 ■申込み：1/7(木)から電話で下記へ  
 問産業支援課 ☎967-4680



### 全国一斉生活保護相談会(無料電話相談)

■日時：1/24(日)、10:00～16:00  
 ■相談専用番号：☎0120-052-088(当日のみ利用可)  
 ■相談料：無料  
 問埼玉青年司法書士協議会・加藤 ☎049-293-3183



### 認可外保育施設等の無償化給付

令和3年(2021年)4月から認可外保育施設等を利用し、無償化給付を受けたい方は、認定申請が必要です。  
 ■対象施設・サービス：認可外保育、一時預かり、ファミリー・サポート・センター、病児保育  
 \*対象であることを市が確認した施設のみ  
 ■対象者：0歳～2歳児クラスの市民税非課税世帯のお子さん、3歳～5歳児クラスのお子さん  
 ■給付額：月額最大3万7,000円(非課税世帯の0歳～2歳児クラスは月額最大4万2,000円)  
 ■申込み：2/12(金)～26(金)(土曜・日曜日、祝日を除く)に申請書類を直接子ども育成課へ。申請書類は子ども育成課、各認可外保育施設、各一時預かり施設、病児保育室で配布するほか、市ホームページから印刷できます  
 問子ども育成課(第二庁舎2階) ☎963-9167



### 看護学生等に修学資金を貸与します

市内医療機関の看護師や助産師を確保するため、看護師等の養成施設に在学し、卒業後に市内医療機関で看護業務に従事しようとする方に修学資金を貸与します。  
 ■対象者と条件：次の①～④のすべてに該当する方20人程度(予算の範囲内)。①看護師(准看護師は除く)または助産師の養成施設に在学している ②本人が市内に居住もしくは市内の養成施設に在学しているまたは市内に居住している連帯保証人がいる ③養成施設を卒業した後、直ちに市内医療機関で看護業務に従事する意思がある ④他の修学のための資金の貸与を

### ちょこっと

## 手話

(第31回)

日常会話で使う手話をちょこっと紹介します。皆さんも一緒に手話でお話ししてみませんか?

### ★新しい ★古い

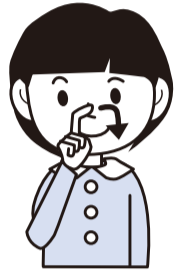
#### ①新しい

手を軽くすぼめ、胸から前方なめ下に下ろしながら開く。



#### ②古い

曲げた右手人差し指を鼻にあて、鼻をかくように左下へ下ろす。



右記の二次元コードからYouTubeでもご覧になれます。



問障害福祉課 ☎963-9164

受けていない

■貸与額：月額8万円以内(修学に要する額)。無利子  
 ■貸与期間：貸与を決定した月から養成施設の正規の修学期間を修了する月まで  
 ■修学資金の返還猶予・免除：市内医療機関に勤務している期間は返還を猶予します。また、勤務期間が貸与期間に相当する期間に達したときは返還を免除します  
 \*卒業後直ちに市内医療機関で看護業務に従事しない場合や、途中で退学した場合などは、全額を返還していただきます  
 ■受付期間：2/22(月)～3/18(木)に申込書を直接地域医療課へ(郵送では受け付けません)。募集要項は1/4(月)から市役所総合受付(本庁舎1階)、保健センター、越谷市保健所、北部・南部出張所で配布するほか、市ホームページから印刷できます  
 問地域医療課(東越谷10-31保健センター内) ☎972-4777



### 令和2年度(2020年度)第6回ひとり親のためのパソコン教室

■日時：1/28(木)・29(金)、10:30～15:30  
 ■会場：彩の国すこやかプラザ(さいたま市浦和区針ヶ谷4-2-65)  
 ■内容：エクセル講座初級・中級編  
 ■対象：ひとり親家庭の親または寡婦15人(抽選)。未就学児を対象とした無料保育あり  
 ■教材費：800円  
 ■申込み：1/14(木)まで(必着)に往復はがき(1人につき1枚)に「パソコン教室(第6回)」・郵便番号・住所・氏名・年齢・電話番号を、保育を希望する場合は「保育希望」・お子さんの年齢・性別を記入し下記へ。メールでも受け付けます  
 問(公財)埼玉県母子寡婦福祉連合会(☎330-0074 さいたま市浦和区北浦和5-6-5 埼玉県浦和合同庁舎内) ☎048-822-1951、info@saiboren.or.jp

### 発達障害者就労支援センター (ジョブセンター)

県が運営する「発達障害者就労支援センター(ジョブセンター)」は、発達障がいのために就労が困難な方の就労を支援しています。対象者など詳しくは各ジョブセンターへお問い合わせください。

問ジョブセンター川口(川口市西川口1-9-8 スカイコート西川口第5・2階) ☎048-299-2070、ジョブセンター草加(草加市氷川町2101-1 シーバイビル3階) ☎048-929-7600、ジョブセンター川越(川越市脇田本町9-1 長谷部ビル3階) ☎049-249-8772、ジョブセンター熊谷(熊谷市桜木町1-137 サンライズ桜木・堀口第二ビル4・5階) ☎048-501-8917

### 甲種防火管理新規講習会

■日時：2/3(水)、8:50~17:00・4(木)、8:50~12:00(2日間)

■会場：消防本庁舎4階講堂

■対象：市内在住・在勤・在学の方30人

■教材費：3,750円(講習会当日にお釣りの無いようご用意ください)

■申込み：1/20(水)~27(水)に、受講申請書、写真1枚(縦3cm×横2.5cm)を添えて、直接消防本部予防課へ(土曜・日曜日を除く)。受講申請書は消防本部、消防署、各分署で配布するほか、市ホームページから印刷できます

問予防課(消防本庁舎3階) ☎974-0103

### 障害年金講演会・相談会

■日時：1/24(日)、▷講演会…13:30~14:30 ▷相談会…14:35~16:00

■会場：中央市民会館5階第2・3会議室

■内容：障害年金の給付内容等制度の概要説明と相談

■対象：障がいのある方とご家族など

■参加費：無料

■申込み：電話で下記へ

問社会保険労務士「年金サポート会」事務局 ☎04-2949-1507

### こしがや市民法律教室

■日時：2/13(土)、13:30~15:30

■会場：中央市民会館5階第4~6会議室

■内容：外国人~ニュースから考える、外国人問題入門~。講師は加々美光さん

■対象：40人

■受講料：無料

■申込み：1/12(火)~2/12(金)に電話で下記へ

\*今までに市民法律教室を受講したことがある方も、改めてお申し込みください

\*当日、受け付けの際に体温を測定します

問くらし安心課 ☎963-9156

### 交通事故被害者のご家族への援護金

埼玉県交通安全対策協議会では、県内在住の交通遺児等(平成14年4月2日以降に生まれた方で、保護者(一方または双方)が交通事故(陸海空すべての交通事故が対象)により死亡または重い障がいを負った方)を対象に、援護金を給付しています。給付条件など詳しくは、県ホームページをご覧ください。

■給付額：お子さん一人につき年額10万円

■申込み：1/29(金)まで(必着)に申請書類を直接または郵送でみずほ信託銀行浦和支店(☎330-0063さいたま市浦和区高砂2-6-18)へ。申請書類はくらし安心課(中央市民会館4階)、市内小・中学校などで配布します

問県防犯・交通安全課 ☎048-830-2958

### 女性のためのオンラインセミナーを開催

■日時：①1/27(水) ②2/8(月)、いずれも14:00~15:30

■場所：オンライン開催(ZOOM使用)

■内容：①怒りのエネルギーをプラスに変換! ~笑顔が増える「ココロの整え方」~。講師はアンガーマネジメントトレーナーの中原圭子さん ②基礎体力づくりは今がチャンス! スクワットで健康的なカラダづくり。講師はスクワットアドバイザーの小川りょうさん

■対象：女性経営者、女性創業予定者、市内企

業に勤務する女性30人

■受講料：無料

■申込み：右記の二次元コードから電子申請で申し込み



問越谷商工会議所中小企業相談所 ☎966-6111

### 第4次求人企業合同面接会

■日時：1/19(火)、13:00~16:00(12:00~15:30受け付け)

■会場：大宮ソニックシティビル4階市民ホール(さいたま市大宮区桜木町1-7-5)

■内容：県内企業多数参加予定。詳しくは埼玉県雇用対策協議会ホームページ(<http://www.kotaikyousaitama.ne.jp/>)をご覧ください

■対象：3月に大学・短期大学・専門学校を卒業見込みの方、既卒3年以内の方

■参加費：無料

■持ち物：履歴書を複数枚

■申込み：当日会場へ(入退場自由)

問埼玉県雇用対策協議会 ☎048-647-4185

### 女性のための女性司法書士による無料電話相談会

■日時：1/16(土)、10:00~16:00

■相談専用番号：☎048-872-8055(当日のみ利用可)

■相談内容：遺言・相続・登記、成年後見制度など

■相談料：無料(通話料は相談者負担)

問埼玉司法書士会 ☎048-863-7861

### くらしとこころの総合相談会

■日時：1/31(日)、13:00~16:00

■会場：中央市民会館4階相談室

■内容：日常生活のなかでさまざまな問題を抱えている方を対象とした専門職による相談会(法律・経済・福祉・こころの健康など)

■対象：市内在住の方

■相談料：無料

■申込み：電話で下記へ(原則予約制)

問精神保健支援室 ☎963-9214

### 男女共同参画支援センター ほっと越谷の催し

特に記載のない場合、■参加費：無料、■会場・申込み・問合せ：男女共同参画支援センター「ほっと越谷」 ☎970-7411(月曜日、祝日休所)

◆性と生殖に関する健康と権利についての講座「リプロダクティブ・ライツと日本の中絶の問題点 ~安心・安全な中絶を考える~」

■日時：2/20(土)、14:00~16:00

■内容：リプロダクティブ・ライツ(性と生殖に関する権利)と日本の中絶等の問題点。講師は中絶問題研究者、中絶ケアカウンセラーの塚原久美さん

■対象：30人(1歳6カ月~就学前のお子さんの保育あり。保育の申し込みは2/10(水)まで)

◆どっちも大事! 介護とあなたの人生~介護する人を支えるために~

■日時：1/30(土)、14:00~16:00

■内容：介護者を取り巻く支援の現状、介護

と仕事・生活の両立を支える制度やサービスの利用法。講師は(社)日本ケアラー連盟代表理事の堀越栄子さんと地域包括ケア推進課職員の千葉和也さん。「介護者サロン」体験もあります

■対象：20人(1歳6カ月~就学前のお子さんの保育あり。保育の申し込みは1/21(木)まで)

### 市民活動支援センター ななサポこしがやの催し

特に記載のない場合、■参加費：無料、■会場・申込み・問合せ：市民活動支援センター「ななサポこしがや」 ☎969-2750

◆「3分プレゼンで、つながる!」発表者・観覧者募集

地域で活動したい方、経験・スキルを活かす場を探している方と、市民活動やボランティア、公益的な活動をしている団体・個人・企業をつなぐきっかけを作ります。

■日時：2/21(日)、13:30~15:00

■対象：市民活動団体、地域貢献活動をしている企業・個人、市民活動・ボランティア活

動を始めてみたい方、内容に関心のある方

■申込み：2/7(日)までに直接または電話、ファクス、メールで市民活動支援センター「ななサポこしがや」へ

問市民活動支援センター「ななサポこしがや」 ☎969-2750、FAX969-2751、E:info@koshigaya-activity-support.info

◆歴史講座「カスリーン台風と越谷の治水の歴史」

■日時：1/24(日)、10:00~12:00

■対象：40人

◆ぼっぼひろば

■日時：1/31(日)、10:00~11:10

■内容：手遊び、紙芝居、体操、製作遊び、交流タイム・質問コーナーなど

■対象：乳幼児と保護者10組

◆CaféTOMO

■日時：1/30(土)、14:00~15:30

■内容：NPO法人越谷カウンスル代表の田崎雅江さんが勧める旅や旅の仕方。参加者の皆さんによるお勧めの場所やグルメなどの情報発信

■対象：15人

◎コバトン痛み予防教室～肩の痛み編～

肩の痛みの原因を知り、運動で予防しよう。  
**■日時**：1/27(水)、10:00～11:30  
**■会場**：大袋地区センター  
**■内容**：作業療法士による肩の痛みについての講話と家で簡単にできる体操やストレッチを学ぶ  
**■対象**：市内在住で運動制限のない方15人  
**■持ち物**：運動のできる服装、水分補給用の飲み物、浴用タオル、筆記用具、室内用運動靴  
**■申込み**：1/7(木)から電話または市ホームページの電子申請で申し込み

◎コバトン旬の野菜をおいしく食べよう！ヘルシークッキング「大事な腎臓のために」

**■日時**：1/27(水)、10:00～13:00  
**■内容**：講話と調理実習  
**■対象**：12人  
**■費用**：500円  
**■申込み**：受付中

◎継続が大事！糖尿病予防のバランス食教室～講話編～

**■日時**：2/18(木)、10:00～11:30  
**■内容**：糖尿病を予防する食生活についての講話  
**■対象**：10人  
**■申込み**：受付中

健(検)診・相談

◎栄養士にきく！食生活なんでも相談

**■日時**：1/12(火)、9:00～11:00 (このほかにも事前予約制で随時相談を受付中)  
**■内容**：栄養士による生活習慣病予防等の個別相談  
**■対象**：3人  
**■申込み**：受付中

◎ヘルシーキッズ個別相談会

**■日時**：1/25(月)、9:30～11:30  
**■内容**：栄養士と歯科衛生士による、お子さんの食事と歯の個別相談  
**■対象**：満2歳のお子さんと保護者4組  
**■申込み**：1/4(月)から電話で申し込み

◎リハビリなんでも相談

**■日時・会場**：①1/19(火)、9:00～11:30…保健センター(要予約) ②1/14(木)、9:30～11:00…ゆりのき荘 ③1/22(金)、9:30～11:00…けやき荘  
**■内容**：リハビリ(機能訓練の方法・腰痛予防・筋力向上など)について、理学療法士や作業療法士による個別相談  
**■対象**：各会場8人  
**■申込み**：①は電話で申し込み、②③は、当日会場へ

●口腔がん検診・歯周病検診の実施は2/15(月)まで

ご希望の方は、お早めに市内実施医療機関で受診してください。詳しくは、しがや保健ガイドまたは市ホームページをご覧ください。

●1歳6か月児・3歳児健康診査〈1月の健康診査対象のお子さん〉

**■対象**：▷1歳6か月児健康診査…平成31年4月4日～令和元年5月15日生まれのお子さん  
▷3歳児健康診査…平成29年7月19日～8月28日生まれのお子さん  
\*対象者はしがや保健ガイドに掲載された誕生月と異なります。対象月以外で受診を希望する場合は、市民健康課へ。実施日など詳しくは市ホームページ(右記の二次元コード)をご覧ください

予防接種

●高齢者インフルエンザ予防接種実施中

高齢者インフルエンザ予防接種実施中です。ご希望の方は、お早めに市内の実施医療機関へ予約し、接種してください。詳しくは、しがや保健ガイド、市ホームページをご覧ください。  
\*市外・県外で接種を希望される方は、必ず事前に市民健康課へご連絡ください

●高齢者肺炎球菌予防接種を実施中

**■日時**：3/31(水)まで  
**■会場**：市内実施医療機関  
**■対象**：市内に住民票を有し、次の①または②のいずれかに該当し、23価肺炎球菌ワクチン(ニューモバックス)を初めて接種する方。①令和2年4月1日～3年3月31日の間に65歳・70歳・75歳・80歳・85歳・90歳・95歳・100歳となる方 ②接種日に60歳以上65歳未満で、心臓、腎臓もしくは呼吸器の機能またはヒト免疫不全ウイルスによる免疫機能に障がいがあり身体障害者手帳1級を持っている、または同等の障がいがあり医師の診断書がある  
\*接種する際は「高齢者肺炎球菌予防接種受診券」が必要です。今年度65歳になる対象者には、4月上旬に受診券を送付しています。受診券がない場合は、事前に市民健康課へ申請してください  
\*過去に1回でも23価肺炎球菌ワクチン(ニューモバックス)を接種された方は対象外です(全額自費で接種した方も含む)  
**■費用**：3,000円(費用が無料になる方がいます。詳しくは市民健康課へ)  
**■申込み**：事前に市内実施医療機関へ予約。予約票は実施医療機関にあります  
\*市外で接種を希望される方は、事前に市民健康課へご連絡ください

お知らせ

◆医師・歯科医師・薬剤師および各種医療従事者の届け出について

各法令により2年に1度の届け出が義務づけられています。今年度は届け出が必要な年となります。  
**■対象**：令和2年(2020年)12月31日現在、次の①および②に該当する方。①医師・歯科医師・薬剤師免許を保有している ②保健師・助産師・看護師・准看護師・歯科衛生士・歯科技工士免許を保有し、業務に従事している  
**■届け出の方法**：届出票に必要事項を記入し、1/15(金)までに保健総務課へ。届出票は勤務先でお受け取りいただくか、厚生労働省ホームページから印刷できます  
☎保健総務課 ☎973-7530

◆調理師業務従事者届の届け出について

令和2年(2020年)12月31日現在の氏名、免許番号、従事する施設名等を指定様式に記入し、郵送等で(一社)埼玉県調理師会へ届け出てください。指定様式は埼玉県調理師会のホームページから印刷できます。  
**■届け出期間**：1/15(金)まで  
**■対象**：埼玉県内の飲食店や給食施設などで就業している調理師  
☎(一社)埼玉県調理師会(☎330-0063さいたま市浦和区高砂4-4-17) ☎048-862-6443、県健康長寿課 ☎048-830-3585

越谷市薬剤師会 薬の相談日(要予約)

1/19(火)、13:00～15:00

越谷市薬剤師会事務局(東越谷10-31保健センター3階) ☎960-4100  
\*相談日の1週間前までに電話でご予約ください

ホームドクター

590

新型コロナウイルス感染症対策

新年明けましておめでとうございます。昨年、中国の武漢で発生した新型コロナウイルス感染症が世界中に広がり、パンデミックとなりました。東京に近い埼玉県東部地域にある越谷市においても、比較的多くの市民が感染しました。新型コロナウイルス感染症は、発熱、咽頭痛、咳嗽、全身けん怠感といった症状に始まり、呼吸困難、味覚や嗅覚障害が出現することもあります。

高齢者や基礎疾患のある方の中には、肺炎や呼吸不全となり亡くなることもあります。医師会では、昨年4月より医療機関からの紹介によるPCR検査センターを立ち上げ、多くの方を早期診断できるようにいたしました。完全防護服を着用して医師会員が実施しております。中核市である越谷市では、医師会と保健所との連携が大変良く出来ており、保健所から依頼のクラスター対策のPCR検査も実施しております。万一、陽性になった場合は、保健所の管理下となり症状に合わせて治療を受けることとなります。新型コロナの初期症状では、インフルエンザとほとんど区別できません。そこで、発熱患者をなるべく出



越谷市医師会 会長

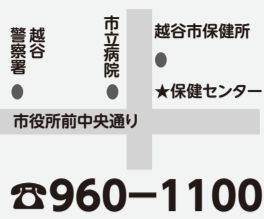
はら すなお 原 直

さないようにするため、越谷市にインフルエンザワクチン接種の補助をお願いしました。昨年はより多くの市民が接種したと思います。感染予防には、手洗い、うがい、消毒、マスク着用、3密を避ける、そして換気が重要です。

越谷市には、発熱外来対応の医療機関は約60カ所あります。発熱や味覚・嗅覚障害が出現し医療機関にかかる場合は、前もって必ず電話で予約して受診するようにしてください。連絡せずに急に行っても、十分な感染防御ができない場合は、再度来ていただく場合もございます。また、基礎疾患のある方は通院を控えずに、ぜひ治療を継続してください。治療をしないでいると万一感染した場合には、重症化する恐れがあります。今年中には新型コロナワクチンが開発され、全国民に接種できるようになります。その際には、いち早く多くの市民の皆様が接種できる体制を医師会では検討しております。「やみくもに恐れずに、冷静にそして適切に対処する」ことを基本方針として新型コロナウイルス感染症対策を実施してまいります。



**市民健康課**  
(保健センター)  
☎343-0023  
東越谷10-31



対象者は市内在住の方。特に記載がない場合の会場・問い合わせは市民健康課(保健センター)、費用は無料。◎は事前に保健センターへの申し込みが必要です(電話可。申し込み順)。電話番号のおかけ間違いにご注意ください。  
**コバトン**は、埼玉県コバトン健康マイレージポイントの対象事業です。  
新型コロナウイルス感染症対策として各種事業を中止または延期する場合があります。詳しい状況は、市ホームページに随時掲載しています。

**もしものときは!**

**〈年末年始期間の診療〉**

12月29日～1月3日に診療を行っている医療機関を市ホームページに掲載しています。受診するときは、事前に各医療機関に電話でご連絡ください。右記の二次元コードからもご覧になれます。



**探す・相談する**

**〈急病に関する相談・緊急に受診できる医療機関の案内〉**

●**埼玉県救急電話相談 #7119または☎048-824-4199**  
24時間365日実施。急な病気やけがに関して、看護師の相談員が受診

急患診療所などの救急医療は、急患(急性の病気)の診療が対象です。また、医療費が通常と異なる場合があります。

すべきかどうかなどをアドバイスします。また、緊急に受診できる医療機関(歯科・口腔外科・精神科を除く)もご案内します。

**〈緊急的な精神医療相談〉**

●**埼玉県精神科救急情報センター ☎048-723-8699**  
休日や夜間の緊急的な精神医療相談。月曜～金曜日は17:00～翌8:30、土曜・日曜日、祝日、年末年始は8:30～翌8:30。

**夜間急患診療所(年中無休)**

問合せ	☎960-1000(東越谷10-31)	受付	19:30～22:30
診療科目	内科・小児科(内科的疾患)	診療	20:00～23:00

\*薬の処方原則1日分となります。翌日は、かかりつけ医を受診してください  
\*受診の際は、事前に電話連絡のうえ、健康保険証等をお持ちください

**休日当番医**

診療時間は医療機関や診療内容によって異なります。事前に各医療機関に必ず電話連絡のうえ、症状等を伝え、医療機関の指示に従って受診してください(医療費が通常と異なる場合があります)。

\***☎**: 発熱の方の診療が可能な医療機関  
**☎**: 新型コロナウイルス検査実施医療機関

**1/1(祝)**

- ▷**☎**慶和病院 ☎978-0033  
千間台西2-12-8/内・整
- ▷**☎**埼玉東部循環器病院 ☎960-7100  
大沢3187-1/循・心外
- ▷**☎**青木耳鼻咽喉科 ☎971-4933  
北越谷2-19-5/発熱
- ▷**☎**花田内科クリニック ☎966-1610  
花田1-21-7/内・消内・小
- ▶**山下歯科医院** ☎985-3117  
大間野町3-103-2/歯
- ▶**清水歯科医院** ☎965-2350  
東越谷3-7-7/歯・小歯・矯正

**1/2(土)**

- ▷**☎**越谷誠和病院 ☎966-2711  
谷中町4-25-5/内・外(外科は9:00～12:30)
- ▷**☎**佐藤産婦人科 ☎985-0310  
新越谷1-34-4/発熱(妊婦限定・完全予約制)
- ▷**☎**青木耳鼻咽喉科 ☎971-4933  
北越谷2-19-5/耳
- ▷**☎**埼玉友クリニック ☎961-7700  
相模町3-217-1/腎内・透内・内・糖内
- ▶**くぼた歯科医院** ☎974-6431  
袋山1380-9/歯・小歯
- ▶**中井歯科医院** ☎987-3182  
蒲生寿町14-40/歯・小歯

**1/3(日)**

- ▷**☎**十全病院 ☎964-7377  
赤山町5-10-18/内・外・肛・胃
- ▷**☎**蒲生天神橋クリニック ☎961-7800  
伊原1-4-52/内・脳外
- ▷**☎**青木耳鼻咽喉科 ☎971-4933  
北越谷2-19-5/発熱
- ▷**山口整形外科・内科クリニック** ☎977-0123  
袋山1361-8/整
- ▷**こしがや脳神経外科** ☎988-7892  
蒲生寿町5-7 越谷メディカルビル1階/脳外
- ▶**渋谷歯科医院** ☎978-1182  
千間台西1-67 せんげん台駅ビル402/歯
- ▶**浅香歯科口腔外科医院** ☎985-5819  
蒲生西町14-11/歯・小歯・歯口

**1/11(祝)**

- ▷**新越谷アイクリニック** ☎988-8686  
南越谷1-11-4 東武新越谷駅ビルプラザ館2F/眼
- ▷**萬屋クリニック** ☎986-6700  
蒲生寿町15-21/内
- ▶**深代歯科医院** ☎977-3350  
弥十郎634/歯・小歯

**講座・教室**

**◆お口と栄養と運動の元気塾～フレイルを予防しよう～**

心身の虚弱(フレイル)は早期に対処することで予防できます。いつまでも元気であるために、口腔ケア・食生活・体力アップのポイントについて学んでみませんか。

■**日時**: 2/4(木)・18(木)・25(木)・3/25(木)、10:00～11:30。全4回

■**会場**: 蒲生地区センター学習室A

■**内容**: 歯科医師による講話、管理栄養士、運動指導士による講話、運動など

■**対象**: 市内在住で運動制限のない65歳以上の方15人

■**費用**: 無料

■**持ち物**: 筆記用具、運動のできる服装、運動靴、水分補給用の飲み物、タオル

■**申込み**: 1/8(金)から直接または電話で下記へ  
☎地域包括ケア推進課(第二庁舎1階)☎963-9163

**◎がん予防講演会「がんのことを知っておこう! 大腸がんのはなし」**

■**日時**: 2/3(水)、13:30～15:30

■**内容**: がんにかかる可能性が2人に1人の時代です。大腸がんは日本人のがん罹患(がん)と診断されること1位のがんです。大腸がんについて学んでみませんか。講師は、かずよし内科クリニック医師の鈴木一義さん

■**対象**: 60人

■**申込み**: 受付中。電話または市ホームページ(右記の二次元コード)の電子申請で申し込み



**◎コバトン そうだったのか! 健診結果の上手な見方～特定健診結果説明会～**

健診結果の見方や皆さんの疑問について医師が分かりやすくお答えします。質疑応答の時間もありますので、ぜひ健診結果をお持ちになってご参加ください。

■**日時**: 1/19(火)、13:00～15:00

■**内容**: 医師による健診結果の見方やメタボリックシンドローム等についての講話。講師は越谷津田医院医師の津田達広さん

■**対象**: 60人

■**持ち物**: 筆記用具、お持ちの方は健診結果

■**申込み**: 電話または市ホームページ(右記の二次元コード)の電子申請で申し込み



**◎40代から50代を迎える貴女に『Ki・Re・Iのススメ』～更年期とうまく付き合おう～**

外見だけでなく内面からも『Ki・Re・I』になるために、カラダとこころのこと、生き方の秘けつを学びます。

■**日時・内容・場所**: 下表のとおり。全4回コース。2/5(金)・3/3(水)は一般公開講座のため、1回のみ参加もできます

日時	内容/講師	会場
2/5(金) 13:30～15:30	自分のカラダと向き合おう!～知ってほしい! 40代からのカラダの変化～/堀中医院 医師の堀中俊孝さん	中央市民会館 5階第4～6会議室
2/16(火) 10:00～12:00	生活習慣を考えよう(生活習慣について)カラダの変化と上手に付き合おう/市民健康課保健師	男女共同参画 支援センター「ほっと越谷」
2/25(木) 10:00～12:00	美BODYを作ろう(姿勢、尿漏れについて)/市民健康課 理学療法士	保健センター
3/3(水) 10:00～12:00	これからの未来予想図を描いてみよう～40代からいきいき過ごすために～/埼玉県立大学教授の兼宗美幸さん	

■**対象**: 市内在住の女性40人

■**持ち物**: 筆記用具

■**申込み**: 電話または市ホームページ(右記の二次元コード)の電子申請で申し込み



**◎コバトン ハッポちゃん体操公開練習**

健康づくりのために、あなたも参加してみませんか。公開練習に参加しポイントを貯めると、ハッポちゃんグッズがもらえます(数に限りがあります)。

■**日時**: 1/29(金)、10:00～11:00

■**会場**: 出羽地区センター

■**持ち物**: 水分補給用の飲み物

■**申込み**: 受付中

**◎歯とお口の健康づくり講演会～いつまでも健康でおいしく食べるために～**

■**日時**: 3/4(木)、13:30～15:30

■**内容**: 歯周病が全身に及ぼす影響や歯とお口の健康習慣についてなど、歯科医師が分かりやすく解説します。講師は、せんげん台くすのき通り歯科の菅崎弘典さん

■**対象**: 60人

■**申込み**: 1/13(水)から電話または市ホームページ(右記の二次元コード)の電子申請で申し込み



### 地域子育て支援センター

いずれも電話での申し込みは申し込み順です。下記のほか、おひさまの子(東越谷8-41-1)、にこにこ(北川崎729-1)、ぽかぽか(南荻島330-1)でも子育て講座を開催しています。詳しくは「しがや子育てネット」をご覧ください。子育て電話相談は各地域子育て支援センターへ。

☆すくすく(七左町1-347 南越谷保育園内) ☎990-5003

日程	講座名(内容)	対象
2/25(木) 14:00~15:00	ぽっぷ「身体測定・ひなまつりの飾り作り」 親子でひなまつりの飾り作りを楽しみましょう	0歳のお子さんと保護者5組

■申込み: 2/4(木)から電話ですくすくへ (14:00~16:30)

☆たけのこ(大竹815-1 おおたけ保育園内) ☎977-5311

日程	講座名(内容)	対象
2/17(水) 10:00~11:00	「お店屋さんごっこ」	1歳~就学前のお子さんと保護者10組

■申込み: 2/8(月)から電話でたけのこへ (13:30~15:30)

☆げんき(レイクタウン8-3-5 越谷レイクタウンさくら保育園内) ☎988-0863

日程	講座名(内容)	対象
2/24(水) 10:00~11:00	子育て広場 「ペーパートと絵本の読み聞かせ」	0歳~就学前のお子さんと保護者10組

■申込み: 2/1(月)から電話でげんきへ (13:00~17:00)

☆きらきら(谷中町2-88-4 松沢保育園内) ☎080-1058-3953

日程	講座名(内容)	対象
2/25(木) 9:50~10:50	子育て講座 「保育施設への入園前の準備と心構え」 相談コーナー 「困っていることはありませんか?」	2歳~就学前のお子さんと保護者5組

■申込み: 2/8(月)から電話できらきらへ (13:00~15:00)

☆森のひろば(新越谷1-31-18 認定こども園わかばの森ナーサリー内) ☎993-4154

日程	講座名(内容)	対象
2/24(水) 10:00~11:00	親子でふれあい遊び 「はじめてのひなまつり♡」~子育て相談~	3カ月~5カ月のお子さんと保護者5組

■申込み: 2/8(月)から電話で森のひろばへ (13:00~15:30)

☆おへその広場(相模町3-220-1 の〜びるこどもの家保育園内) ☎988-8180

日程	講座名(内容)	対象
2/4(木) 10:00~11:00	みんなでつくりたい おへその広場 ~ベビーマッサージや制作を楽しみませんか?~	0歳のお子さんと保護者5組

■申込み: 1/7(木)から電話でおへその広場へ (9:00~16:30)

☆たんぽぽ(袋山1956-1 袋山保育園内) ☎979-0520

日程	講座名(内容)	対象
2/17(水) 10:00~11:30	出前保育in大袋地区センター (親子リズム遊び&おたのしみシアター)	0歳~就学前のお子さんと保護者8組

■申込み: 2/16(火)に電話でたんぽぽへ (13:00~16:00)。月曜~土曜日の11:30~12:30・14:30~15:30に園庭開放しています

☆のびるば広場(南越谷1-12-11イーストサンビル2-5階A 南越谷保育ステーション隣) ☎987-7088

日程	講座名(内容)	対象
2/20(土) 10:00~11:00	子育て小学習会 「子育てスキルアップ講座」 ~心理学をこどもの関わりに繋げよう~ 講師は梅津直子さん	大人10人 *1歳以上のお子さんの有料保育あり

■申込み: 2/8(月)から電話でのびるば広場へ (8:30~16:30)

☆こあら教室(大間野町5-147-1 認定こども園小牧内) ☎985-4890

日程	講座名(内容)	対象
2/18(木) 10:30~11:30	音楽に合わせて、リズム・リトミック!!	2歳~就園前のお子さんと保護者5組

■申込み: 2/8(月)から電話でこあら教室へ (10:00~16:00)

☆あおとり(川柳町1-582-1 埼玉東萌保育園内) ☎973-7463

日程	講座名(内容)	対象
2/18(木) 10:00~11:00	制作「おひな飾りをつくろう」	1歳のお子さんと保護者4組
2/25(木) 10:00~11:00		2歳~就学前のお子さんと保護者4組

■申込み: 2/15(月)から電話であおとりへ (13:00~16:30)

## 子育て講座



費用や持ち物については各施設にお問い合わせください。下記以外の子育て講座の情報は「しがや子育てネット」(<http://koshigaya-kosodate.net/>)をご覧ください。

1月開催の保育ステーションと地域子育て支援センターの講座については、広報しがやお知らせ版令和2年12月号をご覧ください。講座の実施については各施設にお問い合わせください。また、掲載している講座も、新型コロナウイルス感染症拡大防止のため中止になることがあります。

### 保育ステーション

○北越谷保育ステーション(大沢3-6-1パルテきたこし3階) ☎970-8200

日程	講座名(内容)	対象
2/16(火) 13:30~14:30	0歳児クラブ 「手形*足形を取ろう!」	平成31年(2019年)4月2日以降に生まれたお子さんと保護者5組
2/25(木) 10:00~11:00	親子講座 「2月生まれのお誕生日会をしよう!」	1歳~就学前のお子さんと保護者5組

■申込み: 2/8(月)から電話で北越谷保育ステーションへ (10:30~16:00)

○南越谷保育ステーション(南越谷1-12-11イーストサンビル2 5階) ☎987-6300

日程	講座名(内容)	対象
2/16(火) 14:15~15:00	♪みんなの遊び場 「表現あそびを楽しもう」	0歳~就学前のお子さんと保護者5組
2/26(金) 10:15~11:15	♪栄養士と話そう 講座の後は自由遊び・身体測定ができます	

■申込み: 2/8(月)から電話で南越谷保育ステーションへ (8:30~16:30)

○レイクタウン保育ステーション(レイクタウン4-4) ☎940-6883

日程	講座名(内容)	対象
2/8(月)・15(月) 10:00~11:00	園庭開放 (保育園の園庭で元気に遊みましょう)	0歳~就学前のお子さんと保護者10組

■申込み: 2/1(月)から電話でレイクタウン保育ステーションへ (10:00~16:00)

### 子育てサロン

□子育てサロン ☎961-3623

会場…子育てサロン(南越谷1-11-4新越谷駅ヴァリエ1階) 時間…10:30~11:30

日程	講座名(内容)	対象
2/4(木)	赤ちゃんとおぼろ(わらべうた遊び、簡単工作、おはなし等)	6カ月以上1歳未満のお子さんと保護者5組
2/18(木)	親子遊び・からだ遊び(親子体操、わらべうた・リズム遊び、おはなし、簡単工作等)	1歳のお子さんと保護者5組
2/25(木)	赤ちゃんと言語であそぼう(英語の歌とダンス、英語の絵本、手遊び、ママの子育てトーク等)	6カ月以上1歳未満のお子さんと保護者5組

■申込み: 1/10(日)までに、メールで講座名・実施日・親子の氏名(ふりがな)・お子さんの年齢・住所・電話番号、件名に「講座名」を記入し、申し込み専用アドレス [kouza@koshigaya-syakyo.com](mailto:kouza@koshigaya-syakyo.com) へ。応募は1人1講座のみで市内在住の方。応募多数の場合は抽選となります。参加可否を必ず返信します。月末までに返信のない方は、電話でご確認ください

□つどいの広場はぐはぐ ☎080-2055-2092

(ホームページ <http://hug-hug-koshigaya.jimdo.com>)

会場…①・②・⑤つどいの広場はぐはぐ(花田5-17-7)、③・④宮本二丁目第一自治会館(宮本町2-150-3)

時間…①10:30~11:30、②・④11:10~11:50、③10:10~10:55、⑤14:00~14:45

日程	講座名(内容)	対象
①2/5(金)	ベビーサロン	3カ月~10カ月のお子さんと保護者5組
②2/9(火)	ベビーリトミック	歩きはじめまでのお子さんと保護者5組
③2/15(月)	出張ひろばのキッズリトミック	歩いている就園前のお子さんと保護者5組
④2/15(月)	出張ひろばのベビーリトミック	歩きはじめまでのお子さんと保護者5組
⑤2/26(金)	かるがも広場	就園前のお子さんと保護者5組

■申込み: 1/14(木)まで(消印有効)に、はぐはぐホームページから申し込みフォームで、または往復はがきに講座名・実施日・住所・親子の氏名(ふりがな)・お子さんの年齢・電話番号を記入し、つどいの広場はぐはぐ(☎343-0015花田5-17-7)へ。往復はがき1枚につき1講座の申し込み。市内在住の方。応募多数の場合は抽選となります

□みんなのひろばフェリーチェ ☎080-2244-9805

(ホームページ <https://www.hirobafelice.com>)

会場…③みんなのひろばフェリーチェ(東大沢2-5-1コープみらいコープ北越谷店コープルーム2階)

時間…①・②10:00~11:30、③10:30~11:30

日程	講座名(内容)	対象
①2/2(火)	*Zoomによるオンライン講座 防災講座 「防災に強い家族になろう」	就学前のお子さんと保護者
②2/5(金)	*Zoomによるオンライン講座 小児科医による専門講座 「アレルギーについて」	0歳~2歳のお子さんと保護者
③2/16(火)	2月生まれのお誕生会 (手形・写真・お話し会等)	2月生まれのお子さん(就学前)と保護者5組

■申込み: 1/15(金)までに、フェリーチェホームページから申し込みフォームで申し込み。各講座に重複して申し込みできます。市内在住の方。③のみ、応募多数の場合は抽選となります。参加可否を必ず返信します。締切日以降1週間たっても返信のない方は、電話でご確認ください

### 〈広告〉

困ったときの法律相談は  
埼玉弁護士会法律相談センター  
越谷支部へ

越谷市周辺の弁護士が  
ご相談に応じます



弁護士会 越谷

検索

※インターネットでも  
予約可能です。

法律相談 30分 5,000円 (税別)

月~金曜日  
13:20~16:20 (越谷支部での相談)  
19:00~20:30 ※

土・日曜日  
10:00~11:30 ※

※…担当弁護士の法律事務所での相談

無料法律相談 30分

借金問題・交通事故・すでに訴訟または  
調停になっている事件の無料法律相談も行って  
います。  
相談内容によって相談可能な日時・場所が  
変わりますので詳しくはお問い合わせください。

予約 TEL 048-962-1188



〒343-0023 越谷市東越谷 9-7-19  
グリーンビル越谷2階

◆各種相談(祝日・年末年始を除く) 相談は無料です

市民相談

●市民相談

〈一般(相続、離婚、賠償などの民事関係)〉  
時毎週月曜～金曜日、9:00～16:30  
(12:00～13:00を除く)

〈交通事故相談〉時毎週月曜・木曜日、  
毎月第1・3火曜日。9:00～16:30(12:00～  
13:00を除く)。要事前連絡  
いずれも場中央市民会館4階第1相談室  
問くらし安心課 ☎963-9156

●消費生活相談

時毎週月曜～金曜日、9:30～15:30(12:00  
～13:00を除く) 内商品やサービスの疑  
問や不審、訪問販売のトラブル、多重債  
務など 場消費生活センター(中央市  
民会館4階) ☎965-8886

●弁護士による法律相談(予約制)

時毎週水曜日、毎月第1～4金曜日、  
13:20～16:20(第2金曜日は16:00～19:00)  
場中央市民会館4階第4相談室 内日  
常生活の法律上の諸問題、交通事故の  
補償問題、手続きなど 対6人 団相談  
日の前日13:00から電話のみで予約受け  
付け 問くらし安心課 ☎963-9156

●税務相談

〈税理士〉時毎月第1月曜日、10:00～  
15:00(12:00～13:00を除く) 場中央市  
民会館4階第2相談室 問くらし安心課 ☎  
963-9156

\*2/1月相談分から予約制。相談日の2  
週間前の月曜日(祝日の場合は翌日)、  
9:00から電話で申し込み。定員6人

〈税理士会越谷支部税務相談所〉時毎  
週月曜・木曜日、13:00～16:00。要事前連  
絡 場税理士会越谷支部税務相談所  
(赤山町3-2-3野崎ビル2階、越谷税務署  
前) 問関東信越税理士会越谷支部 ☎  
962-6131

●司法書士法律相談(予約制)

時毎週火曜・水曜・金曜日、13:00～16:00。  
毎週土曜日、10:00～13:00(予約は平日  
10:00～16:00) 内裁判・その他法律、遺  
言・相続・登記、成年後見・家事事件、フレ  
ジット・サラ金、多重債務 場岡崎司法

書士会越谷総合相談センター(越ヶ谷  
2-8-24森田ビル202号) ☎048-838-7472

●登記相談  
(司法書士・土地家屋調査士)

時毎月第1水曜日、9:00～12:00 場中央  
市民会館4階第2相談室 問くらし安心  
課 ☎963-9156

●行政相談

時毎月第2金曜日、9:00～12:00 場中央  
市民会館4階第2相談室 内行政上の  
諸問題関係 問くらし安心課 ☎963-  
9156

●行政書士相談  
(埼玉県行政書士会越谷支部)

時1/15(金)、10:00～15:00(12:00～13:00を除く)  
場中央市民会館4階第2相談室  
内相続、遺言、金銭貸借等の書類の作成  
など 問くらし安心課 ☎963-9156

仕事・経営相談

●労働相談(社会保険労務士)

時毎週金曜日、13:00～16:00(受け付けは  
15:30まで) 場産業雇用支援センター3  
階相談室 問産業支援課 ☎967-4680

●内職相談

時毎週火曜・木曜日、10:00～15:30(12:00  
～13:00を除く)。受け付けは10:00～11:30・  
13:00～15:00) 場産業雇用支援センター  
3階相談室 問産業支援課 ☎967-4680

●早期就職(キャリアコンサルタント)

時毎週月曜～金曜日(月曜～水曜日は要  
予約)、9:00～17:00(12:00～13:00を除く)。  
受け付けは16:30まで) 場産業雇用支  
援センター3階相談室 問産業支援課  
☎967-4680

●経営・創業相談

時毎週月曜～水曜・金曜日、9:00～16:00  
(12:00～13:00を除く。要予約)。出張相談  
にも応じます 場産業雇用支援セン  
ター二番館 ☎967-2424

●職業相談

時毎週月曜～金曜日、8:30～17:15。毎月  
第1・3土曜日、10:00～17:00(1月以降の  
土曜日の開庁については下記へ) 場岡  
ハローワーク越谷 ☎969-8609

かぜのような症状がある場合は来所をお控えください。来所時はマスクの着用および  
手洗い・消毒をお願いします。

●事業所の求人相談

時毎週月曜～金曜日、8:30～17:15 場岡  
ハローワーク越谷 ☎969-8609(ダイヤル  
後、31#)

女性・人権相談

●女性相談、DV相談

①時毎週月曜～金曜日、10:00～16:00  
(12:00～13:00を除く) 場岡女性・DV相  
談支援センター ☎963-9176

②時毎週水曜・金曜日、17:00～20:00(電  
話相談のみ) 岡女性・DV相談支援セン  
ター ☎970-7415

●女性相談のみ

時毎週土曜日、10:00～16:00(12:00～13:00  
を除く) 場男女共同参画支援センター  
岡女性・DV相談支援センター ☎963-  
9176(毎週月曜～金曜日、10:00～16:00  
(12:00～13:00を除く))

●人権相談(人権擁護委員)

新型コロナウイルスの感染拡大を防止  
するため、窓口相談は当面休止しま  
す。再開までの間、さいたま地方法務局  
の電話相談をご利用ください。

時毎週月曜～金曜日、8:30～17:15(電話  
相談のみ) 問みんなの人権110番 ☎  
0570-003-110

子ども・教育相談

●青少年相談

1月末まで休止します。  
問青少年課 ☎963-9308

●家庭児童相談

時毎週月曜～金曜日、9:00～16:00(12:00  
～13:00を除く)。来所の場合は事前に電  
話でお問い合わせください 場中央市  
民会館4階第6相談室 問家庭児童相  
談室(子育て支援課) ☎963-9172

●教育相談

時毎週月曜～土曜日、9:20～16:40(電話  
相談は月曜～金曜日、9:00～19:00。土曜  
日、9:00～16:40)。メール相談は市ホーム  
ページで「教育相談」を検索 場岡越谷  
市教育センター(増林3-4-1) ☎962-  
9300、962-8601、ハートコール(子ども専

用電話相談) ☎962-8500

住まい相談

●不動産相談

時毎月20日、10:00～15:00(12:00～13:00を  
除く) 場岡埼玉県宅建協会越谷支部  
(越ヶ谷2-8-23) ☎964-7611

●住宅リフォーム・耐震相談

時毎月第3火曜日、9:30～11:30(第2火曜  
日までに要予約) 場中央市民会館4階  
第4相談室 問建築住宅課 ☎963-9205

●マンション管理相談

時毎月第3火曜日、13:30～16:30(第2火  
曜日までに要予約) 場中央市民会館4  
階第4相談室 問建築住宅課 ☎963-  
9205

●空家等相談

時1/25(月)、13:30～15:30(要予約) 場中  
央市民会館4階第4相談室 問建築住  
宅課 ☎963-9235

福祉相談

●なんでも相談

時毎週月曜～金曜日、8:30～17:15 場岡  
なんでも相談窓口(市役所本庁舎1階総  
合受付隣) ☎963-9150

●介護相談

(介護事業所で働く方)

時1/13(水)、1部は10:00～12:00、2部は  
19:00～21:00(相談員は、1部(大学教授)、  
2部(市職員)) 場中央市民会館4階第2  
相談室 問介護現場で働く方が相談員と  
なるピアサポート形式を希望する場合は  
事前に介護保険課へ 問介護保険課 ☎  
963-9305

●生活自立相談「よりそい」

時毎週月曜～金曜日、9:00～17:00 場  
市役所第三庁舎2階生活福祉課 内生  
活にお困りの方の相談 問生活自立相  
談「よりそい」 ☎963-9212

●成年後見相談

時毎週月曜～金曜日、8:30～17:00 場  
中央市民会館1階越谷市社会福祉協  
議会 問成年後見センターこしがや ☎966  
-2281

〈広告〉

越谷市でのご葬儀は24時間365日対応の  
セレモニーにお任せください。

全互協葬儀品質認定 取得  
おもてなし規格認定  
2018(紅証)登録

東武スカイツリーライン「越谷駅」東口 駅前  
越谷東口ホール  
0120-45-8000  
越谷市弥生町 3-19

越谷市立図書館前バス停 徒歩2分  
越谷ホール  
0120-71-1145  
越谷市東越谷 4-2-15

東武スカイツリーライン「新越谷駅」東口  
JR武蔵野線「南越谷駅」 徒歩5分  
南越谷ホール  
0120-31-2000  
越谷市南越谷 2-14-33

セレモニーはきれいな霊安室完備 無料「事前相談」「事前見積」「館内見学」随時受付中 くわしくはお問合せください。

おかげさまで「知人に紹介したい葬儀社」  
第1位※に、セレモニーが選ばれました。

※【調査企画：日本マーケティングリサーチ機構 調査概要：2018年9月期 サイトのイメージ調査】

結婚されて  
いない人にも  
いろいろな  
事情があり  
ます

そんな事情  
にじっくり  
寄り添って  
参ります

電話：0120-4122-17  
www.magokoro-mariage.com  
事務所：越谷市大沢 3-29-19-208

結婚相談所 まごころマリアージュ

2021年4月入学 受講生募集  
国家資格(介護福祉士)を取得して  
正社員就職を目指す!

◆講座名 K03-6介護福祉士養成 ◆定員 12名  
◆募集期間 12月21日(月)～2月12日(金)  
◆授業料 無料(テキスト等教材は自己負担)  
◆相談見学 平日9時～16時30分(要連絡)【土日は要予約】

【お問合せ先】 介護福祉士の専門学校 JR武蔵野線吉川駅徒歩5分  
吉川福祉専門学校 吉川市保1-23-14  
TEL.048-984-4701

ご葬儀は1日1組 貸し切り

内覧会 参加無料◆電話予約  
午前10時30分～午後1時  
下間久里斎場 / 1月15日(金)  
春日部家族葬 / 1月21日(木)  
越谷駅前斎場 / 1月27日(水)

家族葬はおまかせください!!  
通話無料 ☎  
0120-098-940

ありがとうございます見送る空間創造  
株式会社 アートエンディング  
ホームページいつでも相談OK! アートエンディング 検索

当社サイト  
QRコード↓  
代表取締役  
西本淳弥

184号沿いアイビーボウルさん隣  
下間久里斎場

越谷駅西口より徒歩1分  
越谷駅前斎場

春日部駅西口より徒歩5分  
春日部家族葬アートエンディング



### 安心していちご狩りを楽しんで

市内にはいちご狩りが楽しめるいちご観光農園が10カ所あり、新型コロナウイルス感染拡大防止に努めて今シーズンの営業を始めています。

市内の観光農園で構成する越谷市農業団体連合会観光農園部会では、令和2年(2020年)10月に感染予防対策を徹底していることを示す埼玉県「彩の国「新しい生活様式」安心宣言」を行い、埼玉県知事から認定証を受けて、皆さんに安心していちご狩りを楽しんでもらえるよう努めています。

市内のいちご観光農園については、下記の二次元コードから市ホームページをご覧ください。



「どれにしようかな〜」「これがあまいよ!」(越谷いちごタウンにて)

### 科学技術体験センター開館20周年記念特別展「サイエンティスト宮沢賢治」

1月31日まで、科学技術体験センター「ミラクル」では開館20周年記念特別展「サイエンティスト宮沢賢治〜一個のサイエンティストとしては認めていただきたいと思います。〜」を開催しています。これは、宮沢賢治が実際に作品に用いた科学的な表現を取り上げ、それに関連した資料や鉱物・植物等を展示し、文学を通して科学に興味を持ってもらうことを目的に企画しました。

11月22日・23日には、講演会『実験で楽しむ宮沢賢治の世界「銀河鉄道の夜」』を開催。参加者は「実験をやって、宮沢賢治さんに興味を持ち始めました」と話していました。



実験で「銀河鉄道の夜」に出てくる科学的な表現を紹介

### 遊佐農場で大豆の脱穀体験を開催

12月13日、谷中町の遊佐農場で大豆脱穀体験が行われました。これは、はかり屋(越ヶ谷本町)に直営店を持つ遊佐農場によるイベントです。当日は7組の家族が参加し、大豆の脱穀と大根の収穫を体験した後、遊佐農場の野菜を使った豚汁を味わいました。

参加者は収穫した大豆のさやを棒で叩く、足で踏むなどの方法で脱穀を行いました。参加した小学1年生の平井希美さんは「大豆がたくさん取れてうれしかったです」と感想を話しました。収穫された大豆は、納豆に加工され、1月下旬に遊佐農場の直営店などで販売される予定です。



参加した子ども達は楽しく脱穀体験をしていました

### わがまち この人



うだ がわ ゆう き  
宇田川 優希さん (神明町)

仙台大学4年生。仙台6大学リーグ戦では3年秋までに通算28試合登板、7勝1敗、防御率1.78。大学3年生の時に待ジャパン大学代表合宿に参加。令和2年10月のプロ野球ドラフト会議で、オリックスバファローズから育成3位で指名を受けた

小学2年生のときに兄の影響で、市内の少年野球チーム「宮本ジャイアンツ」に加入。野球の楽しさを知り、中学、高校、大学と野球部に所属した(中学は軟式野球部。高校、大学は硬式野球部)。

高校3年生の時の全国高校野球選手権埼玉大会3回戦では、延長15回の末引き分け、再試合まで持ち込んだ。「当時は、長い試合で体も心も疲れていたのに、この試合が終わってほしくないという初めての感覚で楽しんでいたのを覚えています」。

進路に悩んでいた大学4年生のとき、高校の監督から言われた「お前はいつでも挑戦者だ。挑戦してこい」という言葉が支えになった。

「一流選手になり、自分が描いた野球人生を歩むことができたら悔いはありません」。負けず嫌いな性格を強みに、来春からプロ野球の道に挑む。



ダイナミックなフォームで最速152kmのストレートを投げる

### 越谷産の美味しい農産物はいかが? こしがや 野菜だより

vol.2

越谷ねぎ



越谷は、ネギ栽培に適した土壌であることから、200年以上前から良質なネギが生産されています。「越谷ねぎ匠の会」では、生産者と関係者が一丸となって「越谷ねぎ」の品質向上やブランド化に取り組んでいます。越谷ねぎは白身が締まっていて煮崩れせず、辛みと甘みのバランスが絶妙です。

ネギは種をまいてから収穫できるようになるまで約10カ月かかり、ほかの野菜に比べて栽培期間が長いので、味と甘みがしっかり乗ります。今季は冬の寒さで甘くなっています。また、緑の葉の内側にあるゼリー状の部分には、免疫を高める効果があると言われています。ぜひ、この機会にご賞味ください。

〈問合せ〉越谷ねぎ匠の会・松本  
☎999-6372

### 生産者のこだわり

栽培のポイントは、ネギ自身の成長する力に委ねること。時間をかけて味が乗ったよいネギをお届けしています。



ネギ生産者の染谷さん

### ラジオ広報番組

教えて!ダイジ先生  
〜越谷のココが大事〜

1月のテーマ: 昨年の越谷ニュース  
■こしがやエフエム(86.8MHz)  
1/4(月)・11(祝)・18(月)・25(月)、12:30~17:30~

### テレビ広報番組

いきいき越谷

1月の内容: こしがや野菜だより  
■テレビ埼玉 1/16(土)、9:30~  
■J:COM 1/18(月)~24(日)、9:00~20:00~

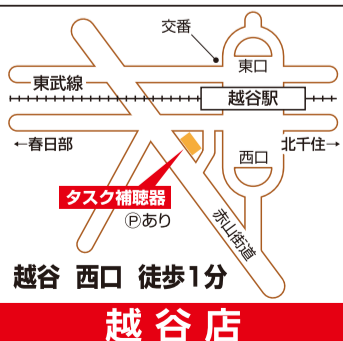
〈広告〉

# タスク補聴器

認定補聴器専門店  
創業40年の安心と信頼

☎048-965-8860 タスク補聴器 検索

埼玉県越谷市赤山本町1-3 営業時間 10:00~18:00 定休日 日曜・祝日  
越谷店・上野店・板橋店・綾瀬店・竹の塚店・草加店



## 不用品 / 粗大ゴミの回収 遺品整理・ゴミ屋敷のお片付け

見積り無料、面倒な分別不要、年中無休!  
まるごと全部!お任せください!



埼玉県越谷市の不用品回収・遺品整理・ゴミ屋敷のお片付けのことなら  
ライフサービス おぎや

〒343-0005 埼玉県越谷市大字大杉 643-2  
048-971-9429

\* 11月の交通事故569件 死者2人 負傷者69人  
\* 11月の火災6件 救急出動回数1,296件

市の人口  
令和2年(2020年)12月1日現在

人口 34万5,451人 (前月比80人増) 男 17万1,615人 (前月比57人増)  
世帯 15万7,866世帯 (前月比117世帯増) 女 17万3,836人 (前月比23人増)



**こしがや**  
 広報 臨時特集号  
 令和3年(2021年)1月1日発行  
 ◆発行/越谷市  
 ◆編集/広報広聴課  
 ☎343-8501  
 埼玉県越谷市越ヶ谷四丁目2番1号  
 TEL048(964)2111(代表)  
 FAX048(965)6433

**お知らせパック**  
 ~この指とまれ!~  
**クラブ・サークル会員募集**

文化・スポーツなど市民活動の会員募集情報です。詳しくは各問い合わせ先へ。なお、展示会や体験会などの催し案内「おいでください」は、臨時特集号3面に掲載しています。掲載についての問い合わせは広報広聴課(☎963-9117)へ。

**混声合唱**

- 越谷合唱団**  
 ■日時: 毎月第2・4土曜日、13:00~15:00 (随時見学可)  
 ■会場: 蒲生地区センター  
 ■会費: 月会費3,500円  
 問舟越 ☎985-7468
- 越谷市民合唱団よしきり**  
 ■日時: 毎週火曜日、18:45~21:00  
 ■会場: 北越谷地区センターほか  
 ■対象: 歌の好きな方・男性歓迎  
 ■会費: 月会費2,000円  
 問戸張 ☎977-5411
- サンシティ市民合唱団**  
 ■日時: 毎月土曜日、18:30~21:00  
 ■会場: 山咲ホール(赤山本町4-3)  
 ■内容: ブラームス「ドイツ・レクイエム」を歌う  
 ■会費: 入会金2,000円、月会費5,000円(学生無料)  
 問山崎 ☎090-9105-5548

**女声合唱**

- 女声合唱団アンダンティーノ**  
 ■日時: 毎週火曜日、13:00~15:30  
 ■会場: 市内地区センターほか  
 ■対象: 女性  
 ■会費: 入会金2,000円、月会費7,000円  
 問富田 ☎080-3170-0512
- ミュージック・オブ・フラッツ**  
 ■日時: 隔週月曜日、10:00~12:00。毎週木曜日、13:00~15:00  
 ■会場: 北部市民会館音楽室  
 ■会費: 入会金3,000円、月会費2,000円  
 問御器谷 ☎976-2137
- 女声合唱団「文教」**  
 ■日時: 毎週土曜日、10:30~12:00  
 ■会場: 荻島地区センターほか  
 ■会費: 入会金1,000円、月会費6,500円  
 問笹原 ☎964-4771



**児童合唱**

- せんげん台児童合唱団**  
 ■日時・対象: 土曜日。①年少~年長...14:00~14:50 ②小・中学生、高校生...15:00~17:00  
 ■会場: 千問台記念会館ほか (Zoomによるオンライン開催あり)  
 ■会費: 入会金1,000円、月会費①2,000円 ②3,000円  
 問服部 ☎080-5171-6544

**ゴスペル**

- ゴスペルサークルRejoin!**  
 ■日時: 土曜日(月2回)、14:00~16:00

越谷市役所 ☎343-8501 越ヶ谷4-2-1

- 会場: 南越谷地区センター、蒲生地区センター  
 ■会費: 入会金1,000円、月会費3,500円  
 問黒田 ☎090-3901-8520(ブログあり)  
**越谷ゴスペル「Wave Harmony's」ウェハース**  
 ■日時: 水曜日(月3回)、17:00~19:00  
 ■会場: 釘清商店2階ホール(越ヶ谷1-4-5)  
 ■会費: 1回1,500円程度  
 問中村 ☎090-8318-7886、acappellavoce@gmail.com(フェイスブックあり)

**演劇**

- 越谷市民劇団ともしび**  
 ■日時: 毎週木曜日、19:30~21:30  
 ■会場: 中央市民会館  
 ■対象: 成人  
 ■会費: 月会費1,000円  
 問松林 ☎964-1119

**民謡・唄・三味線**

- ほうしょうかい包相会**  
 ■日時・会場: ①毎月第1~3金曜日...こしがや能楽堂 ②毎週水曜日...森田宅稽古場(相模町)。いずれも13:30~15:30  
 ■内容: ①民謡 ②唄、三味線  
 ■会費: 月会費2,000円  
 問森田 ☎988-4586

**サッカー**

- 大相模サッカースポーツ少年団**  
 ■日時・対象: 毎週土曜・日曜日、祝日。幼児(年中・年長)、小学1年~3年生...9:00~11:00、4年~6年生...11:00~13:00  
 ■会場: 大相模小第2校庭  
 ■会費: 月会費幼児1,000円、小学生2,000円  
 問青木 ☎090-2754-9381
- 宮本サッカースポーツ少年団**  
 ■日時・対象: 毎週土曜・日曜日、祝日。幼児(年長)~小学4年生...9:00~11:00、5年・6年生...11:00~13:00  
 ■会場: 宮本小校庭  
 ■会費: 入会金2,000円、月会費2,000円  
 問中里 ☎080-1120-5685

**テニス**

- 越谷レディース(硬式)**  
 ■日時: 毎週火曜・金曜日、10:00~14:00  
 ■会場: 越谷総合公園庭球場ほか  
 ■対象: 試合のできる方。初心者歓迎  
 ■会費: 月会費4,000円  
 問鈴木 ☎986-6073
- 桜井ソフトテニスクラブ**  
 ■日時: 毎週火曜・木曜日、10:00~12:00  
 ■会場: 越谷総合公園庭球場  
 ■対象: 経験者の方  
 ■会費: 月会費1,000円  
 問柳 ☎975-2330
- 越谷婦人ソフトテニスクラブ**  
 ■日時: 毎週火曜・木曜日、10:00~16:00  
 ■会場: 越谷総合公園庭球場

- 対象: 女性  
 ■会費: 月会費2,000円  
 問惣万 ☎988-4850(ホームページあり)  
**越谷ジュニアソフトテニスクラブ**  
 ■日時: 毎週日曜日、8:00~10:30  
 ■会場: 大相模中  
 ■対象: 小学生  
 ■会費: 月会費1,500円  
 問山下 ☎090-9002-0367



**吹矢**

- CMクラブ**  
 ■日時: 毎週土曜日、9:00~12:00  
 ■会場: 赤山交流館  
 ■会費: 入会金無料、1回300円  
 問宮田 ☎962-2365
- 銀座スポーツ吹矢倶楽部越谷Gahya支部**  
 ■日時: 毎月第1・3水曜日、13:00~16:00  
 ■会場: 蒲生交流館  
 ■会費: 入会金1,000円、月会費1,000円  
 問有田 ☎090-9104-9888
- 越谷出羽支部日本スポーツウエルネス吹矢協会**  
 ■日時: 毎週土曜日、13:00~16:00  
 ■会場: 赤山交流館  
 ■会費: 入会金1,000円、月会費1,000円  
 問殿山 ☎966-9531

**フィットネス**

- フィットネス・エアロビクス・サークル**  
 ■日時: 毎週木曜日、19:30~20:30  
 ■会場: 茜町会館(蒲生茜町)  
 ■会費: 入会金2,000円、月会費2,000円  
 問岩元 ☎080-4460-5491(18:00以降)

**バドミントン**

- スピードバドミントンクラブ**  
 ■日時: 毎週土曜日、9:30~12:00  
 ■会場: 第1体育館  
 ■対象: 市内在住・在勤の方  
 ■会費: 入会金500円、月会費1,500円  
 問伊藤 ☎974-7202(18:00以降)
- しらこぼとバドミントンクラブ**  
 ■日時: 毎週月曜日、9:00~12:00  
 ■会場: 西体育館  
 ■対象: 女性  
 ■会費: 入会金500円、月会費1,500円  
 問橋本 ☎048-294-0411(留守電あり)
- あじさいバドミントンクラブ**  
 ■日時: 毎週木曜日、9:30~12:00  
 ■会場: 南体育館  
 ■対象: 成人女性  
 ■会費: 入会金500円、月会費1,000円  
 問多田 ☎090-8021-5171

**野球**

- 還暦野球越谷クラブ**  
 ■日時: 毎週土曜日  
 ■会場: 増森専用グラウンドほか  
 ■対象: 市内および近隣市町在住で55歳以上の方  
 ■会費: 年会費15,000円  
 問鈴木 ☎090-5342-8069

## バレーボール

### 越谷増林JVC (ジュニアバレーボールクラブ)

■日時：毎週土曜・日曜日、祝日。基本の部…9:00～13:00  
 ■会場：増林小体育館  
 ■対象：小学1年～5年生  
 ■会費：入会金1,500円、月会費2,000円、登録料・諸費用あり  
 関久保田☎090-1549-9527

## ミニバスケットボール

### 越谷ファインミニバスケットボールクラブスポーツ少年団

■日時：水曜日を除く毎日(週1回から参加自由)、19:00～20:00  
 ■会場：花田小体育館ほか  
 ■対象：幼児(年長)、小学生の女子  
 ■会費：入会金1,000円、月会費幼児無料、小学生2,500円  
 関林☎080-5530-7238



## ダンス

### 越谷ジャズダンスクラブ

■日時：毎週土曜日、14:00～16:00  
 ■会場：越ヶ谷地区センターほか  
 ■対象：ダンスの好きな方  
 ■会費：入会金1,000円、月会費2,000円  
 関平田☎976-3303

### ローズダンスサークル(社交ダンス)

■日時：毎週月曜日、13:30～15:30ほか  
 ■会場：南越谷地区センターほか  
 ■対象：多少踊れる方  
 ■会費：月会費3,000円  
 関高橋☎090-3136-9964

## よさこいソーラン

### YOSAKOI 桜美輪

■日時：毎週金曜日、19:00～21:00  
 ■会場：東越谷小体育館  
 ■会費：月会費幼児～高校生500円、大人1,000円  
 関坂田☎080-5540-6488

### 越谷福来龍隊

■日時：毎週水曜日、19:00～21:00  
 ■会場：東越谷小体育館  
 ■会費：月会費大人1,000円  
 関本田☎974-0976

## フラメンコ

### フラメンコクラブ・ブレリア

■日時：毎月第2・4水曜日、19:00～21:00  
 ■会場：蒲生地区センター  
 ■会費：月会費4,000円  
 関高木☎976-1755

## ウクレレ

### マヒナクラブ

■日時：毎月第1・3水曜日、13:30～15:30  
 ■会場：桜井地区センター  
 ■内容：ハワイアンバンドとの共演  
 ■会費：月会費2,500円  
 関大野☎971-4185

## 吹奏楽

### 越谷ママプラスぴよこぼと隊

■日時：水曜日(月3回)、日曜日(月1回)。10:00～12:00  
 ■会場：市内地区センター  
 ■対象：市内および近隣市町在住の成人女性  
 ■会費：入会金500円、月会費1,000円  
 関須賀☎090-1848-5923

## オカリナ

### 北越谷オカリナクラブふれんど

■日時：毎月第1・3火曜日、13:00～14:30  
 ■会場：北越谷地区センター  
 ■対象：市内在住の方  
 ■会費：入会金1,000円、月会費2,500円  
 関村田☎977-9338(18:00以降)

## 和楽器

### 龍声会

■日時：曜日不定(月2回)、15:00～18:30  
 ■会場：サンシティ  
 ■内容：能の笛を吹いて楽しむ  
 ■会費：月会費7,000円、その他経費若干あり  
 関海保☎03-6315-8699

### 武州粹鼓会

■日時：毎週日曜日、9:00～12:00  
 ■会場：東京堂越谷物流センター(西方2637)横の公園  
 ■内容：和太鼓  
 ■会費：入会金5,000円(バチ代含む)、月会費1,000円  
 関永島☎090-3087-2504、bushu.suiko@gmail.com

## ギター

### 北部ギターサークル

■日時：毎月第1・3木曜日、18:00～20:00  
 ■会場：北部市民会館音楽室  
 ■会費：入会金1,500円、月会費3,000円  
 関岩下☎979-1084

### あすばるギタークラブ

■日時：毎月第2・4木曜日、19:00～21:00  
 ■会場：桜井地区センター  
 ■会費：入会金1,000円、月会費3,000円  
 関東海林☎978-6992

## ハイキング

### 越谷市ハイキングクラブ(山登り)

■日時：集会は毎月第1木曜日、19:00～21:00  
 ■会場：北越谷地区センター  
 ■対象：おおむね65歳までの方  
 ■会費：入会金2,000円、月会費300円。お試しの山行あり  
 関小川☎986-9446

## 自彊術

### 自彊術はつらつ会

■日時：毎週木曜日、10:00～11:30  
 ■会場：南越谷地区センター、南越谷交流館  
 ■会費：月会費1,500円(月3回の方)、2,000円(月4回の方)  
 関上田☎048-474-0470

## ヨガ

### 越谷ヨガクラブ キラナ

■日時：毎週月曜・金曜日ほか、10:00～11:30・13:30～15:00  
 ■会場：花田苑、桜井地区センター、新方地区

センター

■対象：初心者歓迎  
 ■会費：1回800円から  
 関今村☎080-1135-6555

## 体操

### リズム体操すみれ会

■日時：毎月第1・3月曜日、10:00～11:30  
 ■会場：北越谷地区センター、大沢地区センター  
 ■会費：月会費1,500円  
 関鈴木☎975-4311

## リズムダンス

### シソノヌ

■日時・会場：毎月第1・3水曜日…蒲生交流館、第2・4水曜日…蒲生地区センター。いずれも10:30～12:00  
 ■対象：おおむね65歳以上の方  
 ■会費：入会金1,000円、月会費2,000円  
 関森田☎048-735-4257

### 健康リズムダンスギャロップ

■日時：毎週火曜日、10:00～11:30  
 ■会場：蒲生地区センター、蒲生交流館、南越谷地区センター、南越谷交流館  
 ■会費：入会金1,000円、月会費2,000円  
 関車☎988-0806

## 太極拳

### 気功太極拳そよかせ

■日時：金曜日(月3回)、13:30～15:10  
 ■会場：中央市民会館  
 ■会費：1回500円  
 関小船☎090-8006-4363

### 越谷太極拳同好会

■日時：毎週土曜日、13:30～15:30  
 ■会場：第1体育館  
 ■会費：入会金2,000円、月会費2,000円  
 関金城☎048-746-0672

### 越谷太極拳西クラブちゅうりっぷ

■日時：毎週火曜日、13:30～15:30  
 ■会場：西体育館  
 ■会費：入会金1,000円、月会費2,500円  
 関五十嵐☎962-3900

### エクササイズ太極拳

■日時：月曜日(月4回)、10:00～12:00  
 ■会場：南越谷地区センターほか  
 ■会費：入会金1,000円、月会費2,000円  
 関松下☎988-2817

### 越谷たんぽぽの会(健康太極拳)

■日時：毎週木曜日、18:15～20:30  
 ■会場：荻島地区センター  
 ■対象：興味のある方  
 ■会費：入会金1,000円、月会費2,500円  
 関柴野☎974-2073



## 手芸

### リング・リング手編サークル

■日時：Aグループ…毎月第1・3水曜日、Bグループ…毎月第2・4木曜日。いずれも13:30～16:00  
 ■会場：サンシティ会議室  
 ■会費：入会金2,000円、月会費2,000円  
 関伊藤☎985-8708

## 絵画

### 絵画クラブ(水彩画)

■日時：毎月第1・3水曜日、13:30~15:30

■会場：北越谷地区センター

■会費：月会費2,000円

問高橋☎977-4708

### 水彩画・仏画パレット

■日時：毎月第1・3火曜日、10:00~12:00

■会場：北越谷地区センター

■対象：初心者歓迎

■会費：月会費2,000円

問堀岡☎978-4425

### 絵画サークル・越谷彩美会(油絵)

■日時：毎月第1・3水曜日、9:30~12:00

■会場：南越谷地区センター

■対象：学生~成人、障がいのある方

■会費：月会費2,500円

問清宮☎986-0190



## 写真

### 大袋写真クラブ

■日時：毎月第2木曜日、18:00~21:00

■会場：北部市民会館

■会費：入会金1,000円、月会費1,000円

問島田☎090-1046-9796

### 全日本写真連盟越谷デジタル支部

■日時：毎月第3日曜日、13:00~17:00

■会場：市民活動支援センター「ななサポこしがや」

■対象：市内在住の方

■会費：月会費900円

問古怒田☎090-5781-1225

## 朗読

### サンシティ朗読研究会

■日時：毎月第2・4水曜日、9:30~12:00

■会場：男女共同参画支援センター「ほっと越谷」ほか

■内容：声優の目黒光祐さんによる指導

■会費：入会金2,000円、月会費2,500円

問大岩☎090-4398-9803

### こだま文庫

■日時：随時

■会場：自宅、市立図書館ほか

■内容：録音図書の制作(パソコン使用)、対

面朗読など

■会費：年会費500円

問新井☎0480-65-6033

## 絵手紙

### 弥生会

■日時：毎月第2木曜日、14:00~16:00

■会場：中央市民会館

■会費：月会費1,000円

問黒沢☎975-2517

## ペン習字

### ペン字こすもす

■日時：毎月第2・4水曜日、13:30~15:30

■会場：桜井地区センター

■会費：月会費1,500円

問田代☎974-3083

## 囲碁

### 埼玉朝日囲碁クラブ

■日時：毎週木曜・日曜日、13:00~16:00(小・中学生は日曜日のみ)

■会場：中央市民会館

■対象：小・中学生と一般。初心者歓迎

■会費：月会費2,000円(週1回の方と小・中学生は1,000円)

問長岡☎940-3530

## 語学

### イタリアクラブ

■日時：土曜日(月2回)、10:00~11:30

■会場：大袋北交流館

■対象：市内および近郊在住・在勤の方

■会費：月会費1,000円

問北詰☎080-7747-6113

## 地域活動

### シニアネット 変身ing

■日時：毎月第2木曜日、15:00~17:00

■会場：男女共同参画支援センター「ほっと越谷」

■内容：近郊散策や食べ歩き

■対象：10人

■会費：年会費3,000円

問田中☎090-9598-6034

## ボーイスカウト

### ボーイスカウト越谷第一団

■日時：土曜・日曜日、祝日(月2・3回)

■会場：大沢北交流館、野外活動

■対象：北越谷小・大沢小・鷲後小・大沢北小・弥栄小・桜井南小の学区を中心とした地域

の年長以上のお子さん

■会費：月会費800円~2,000円、保護者月会費1,500円

問ボーイスカウト越谷第一団・戸嶋☎080-5671-9857、[koshigaya1@saitama.scout.jp](mailto:koshigaya1@saitama.scout.jp)

## 県人会

### 越谷市福島県人会

■日時：年6回

■内容：新年会、お花見総会、旅行、カラオケ大会などの親睦行事、福島応援事業など

■対象：市内在住の福島県出身者と近隣の友人

■会費：年会費3,000円(1世帯)

問樫村☎090-3085-2299

## 俳句

### 爽樹俳句会

■日時：毎月第1水曜日・第2~4金曜日の都合のよい日、13:00~16:30

■会場：サンシティ会議室

■対象：初心者歓迎

■会費：月会費1,000円

問黒須☎964-2383

### ペンギン俳句会

■日時：毎月第2火曜日・第4土曜日、13:00~16:00

■会場：中央市民会館、市民活動支援センター「ななサポこしがや」

■対象：初心者歓迎

■会費：月会費1,000円

問鈴木☎090-4174-0161



## 川柳

### 川柳彩の会

■日時：毎月第2火曜日、13:00~16:00(休館の場合は翌週の火曜日)

■会場：大沢北交流館

■対象：市内在住・在勤の方

■会費：月会費1,000円

問南川☎975-3510

### 川柳かえるの会

■日時：毎月第3土曜日、13:30~17:00

■会場：北越谷地区センター、大沢地区センター

■会費：月会費600円

問鈴木☎976-5131

## ふれあい ラウンジ

### タウン情報

#### 埼玉県立大学一般公開講座(WEB講座(Zoom))

■日時：2/11(祝)、13:30~16:30

■内容：損なわれた関係を正しく修復するRJ対話(修復的対話)体験会

■対象：20人

■受講料：無料

■申込み：1/31(日)までに、埼玉県立大学ホームページの応募フォーム(<https://business.form-mailer.jp/fms/c045b7f6130585>)から申し込み

問埼玉県立大学地域産学連携センター☎048

-973-4114

#### 令和2年度(2020年度)しらこぼと基金助成事業

▶音のおくりもの~冬のひととき・大人の休日~

■日時：1/24(日)、15:00~16:00(14:30開場)

■会場：蒲生地区センター

■プログラム：君住む街、宵待草、誰も寝てはならぬ、チャールダーシュ、ヴィヴァルディが見た日本の四季より《冬》ペチカほか

■対象：60人

■料金：無料

■申込み：1/15(金)までに電話またはメールで右記へ。メールでお申し込みの場合、氏名・人数・電話番号をご記入ください

問こしがや母子愛育会・高橋☎048-987-5632、[koshigaya.boshiaiikukai@gmail.com](mailto:koshigaya.boshiaiikukai@gmail.com)



#### 新春 草加七福神巡りウォーキング

■日時：1/9(土)、9:30集合

■集合場所：草加駅東口

■内容：約7kmのウォーキング

■対象：30人

■参加費：300円(交通費・昼食等は各自負担)

■申込み：事前に電話で下記へ

問越谷市ウォーキング協会・土屋☎090-2620-1540(9:00~12:00)

## 短歌

### 越谷市短歌同好会

- 日時：毎月第1日曜日、13:00～16:00
- 会場：越ヶ谷地区センター
- 対象：若干名
- 会費：月会費500円

☎985-7468

### 越谷短歌会

- 日時：毎月第2火曜日、13:00～16:00ごろ
- 会場：男女共同参画支援センター「ほっと越谷」
- 対象：若干名。初心者可
- 会費：入会金500円

☎090-2464-8780

### 短歌川の会

- 日時：毎月第2月曜日、13:00～17:00
- 会場：南越谷地区センター
- 対象：初心者歓迎
- 会費：月会費1,000円

☎090-3919-2536

### 短歌供の会

- 日時：毎月第1日曜日、13:00～17:00
- 会場：南越谷地区センター
- 対象：初心者歓迎
- 会費：月会費1,000円

☎985-0511

## 相撲甚句

### 陽光相撲甚句会

- 日時：毎月第1・3火曜日、13:00～15:00
- 対象：初心者歓迎
- 会費：月会費1,500円

☎976-9164

## 空手道

### 大志塾南越谷空手クラブ

- 日時：毎週木曜日、18:30～21:00。毎週土曜日、13:00～15:00
- 会場：南越谷小体育館
- 対象：小学生以上
- 会費：入会金1,000円、月会費2,000円

☎972-5401



## 剣道

### 白桜剣友会

- 日時：毎週土曜日、17:00～19:00。毎週日曜日、8:30～10:30
- 会場：桜井小体育館
- 対象：年中以上
- 会費：入会金2,000円、月会費2,000円

☎999-6114

### 千間台剣士会

- 日時・対象：毎週火曜・金曜日。基本の部…17:30～18:30、小学生…18:30～19:30、中学生～大人…19:30～20:30
- 会場：千間台小体育館
- 会費：入会金4,000円、月会費2,000円

☎976-4483

### 南越谷剣友会

- 日時：①毎週水曜日、18:30～21:00 ②毎週土曜日、18:00～21:00 ③毎週日曜日、10:45～13:00
- 会場：①②富士中体育館 ③南越谷小体育館
- 会費：入会金1,000円、月会費3,000円(小学生)

☎090-6704-2370

### 武蔵館剣道教室

- 日時：毎週月曜・水曜日、18:30から。毎週金曜日、19:00から。毎週土曜日、14:00から
- 会場：弥栄小体育館ほか
- 対象：幼児～中学生
- 会費：月会費3,000円

☎070-6670-7182(ホームページあり)

### 大袋剣友会

- 日時：毎週月曜・水曜・土曜日。基本の部…18:00～18:30、二部…18:30～19:30
- 会場：大袋小体育館、大袋中武道場
- 対象：幼児～大人
- 会費：入会金4,000円、月会費2,000円

☎090-7268-1873

## 柔道

### 柔志館越谷クラブ

- 日時：毎週火曜・木曜日、18:30～20:30。毎週土曜日、18:30～21:00(初心者コースは20:00ごろまで)
- 会場：富士中柔剣道場
- 対象：幼児(保護者同伴)～小学生
- 会費：月会費2,500円(初心者・幼児1,500円)、きょうだい割引あり、道着貸し出し・体験あり

☎080-1344-1210

### 新越谷山崎道場

- 日時：毎週土曜日、14:30～18:00。毎週日曜日、9:00～12:00
- 会場：越谷東高校柔道場
- 対象：年中～小学6年生
- 会費：月会費2,500円

☎990-0288(ホームページあり)

### 越谷柔道会

- 日時：毎週土曜日、18:00～21:00。毎週日曜日、18:00～20:00
- 会場：越ヶ谷高校柔道場
- 対象：小・中学生。見学歓迎
- 会費：入会金1,000円、月会費2,000円ほか保険料など

☎964-7671

## 老人福祉センターのクラブ・サークル

いずれも会場は各老人福祉センター、特に記載のない場合、対象は市内在住の60歳以上の方

### ◆くすのき荘◆

#### フォークダンス皆楽

- 日時：毎月第2・4水曜日、10:00～11:30
- 会費：入会金1,000円、月会費1,000円

☎090-6177-3199

#### 陶水会(陶芸)

- 日時：毎月第1・3水曜日、10:00～12:00
- 対象：若干名
- 会費：入会金1,000円、月会費500円(6カ月ごとに集金)

☎978-8043

#### 写真同好会ピントクラブ

- 日時：月1回
- 会費：入会金1,000円、月会費1,000円

☎975-8806

### ◆ゆりのき荘◆

#### 英会話ハッピー

- 日時：毎月第1・4金曜日、10:00～12:00
- 内容：講師による指導
- 対象：初心者歓迎
- 会費：月会費1,500円

☎090-7289-4143

#### いきいき体操クラブ

- 日時：毎月第2・4火曜日、10:00～11:30
- 会費：入会金500円、月会費1,000円(2カ月ごとに集金)

☎976-4480

#### 味楽会(男性のためのやさしい料理教室)

- 日時：毎月第1・3火曜日、10:00～13:00
- 対象：男性の方若干名
- 会費：1回1,000円

☎964-4486

### ◆けやき荘◆

#### 吹き矢悠々クラブ

- 日時：毎月第1・3日曜日、10:00～12:00
- 会費：入会金1,000円、月会費800円

☎962-2365

### ◆ひのき荘◆

#### ひのきフラクラブ

- 日時：毎月第2・4木曜日、13:00～15:00
- 会費：月会費1,000円(3カ月ごとに集金)

☎090-4134-6098

#### 写心会

- 日時：毎月第3水曜日、10:00～12:00
- 対象：20人
- 会費：月会費1,000円

☎987-5624

## 掲載には団体登録が必要です

「お知らせパック～この指とまれ!～」では、クラブ・サークルの会員募集や催しの案内を掲載しています。掲載費用は無料です。

掲載には「団体登録」と「掲載依頼」が必要です。詳しくは「掲載手続きの案内」をご覧ください。「掲載手続きの案内」は広報広聴課で配布するほか、市ホームページから印刷できます。

令和3年度(2021年度)掲載分の受け付けは右表のとおりです。

■対象：会員が主に市内居住者で構成され、市内で活動しているおおむね5人以上の趣味やスポーツなどを目的に集まる団体

■申込み：申し込み期間に、会則、会計報告、会員・役員名簿の写し

### 令和3年度掲載分の受け付け

申し込み期間	広報紙に掲載できる月		掲載回数
	会員募集	催し案内	
1次 2/1(月)～ 3/31(水)	5月号・令和4年 (2022年)1月号	5月号～令和4年 (2022年)4月号	会員募集、催し案内を 合わせて2回
2次 10/1(金)～ 11/30(火)	令和4年(2022年) 1月号のみ	令和4年(2022年) 1月号～4月号	会員募集、催し案内の どちらか1回

(令和2年度に登録している場合、会則、会員・役員名簿に変更がなければ会計報告のみ)を添えて、直接下記へ(8:30～17:15。土曜・日曜日、祝日を除く)

☎963-9117