



新型コロナウイルスの感染拡大を防止するため、催し等の内容に変更が生じる場合があります。かぜのような症状がある場合は催し等への参加をお控えください。掲載している内容は11月26日時点のものです。

今号には「生涯学習メニュー「TRY」冬号」を折り込んでいます



発行/越谷市 ☎343-8501 埼玉県越谷市越ヶ谷4-2-1 ☎048-964-2111(代表) ☎048-965-6433
<https://www.city.koshigaya.saitama.jp/> *広報紙は市ホームページからもご覧になれます 編集/広報シティプロモーション課

この広報紙は再生紙を使用しています **UD FONT** by MORISAWA

引き続き新型コロナウイルスの感染対策を!

新型コロナウイルスワクチン接種について

お知らせ①

市内の一部医療機関で1・2回目のワクチン接種を再開します

接種できる人数に限りがあります。お早めにお申し込みください。
 ■対象：新たに12歳になる方、満12歳以上で1・2回目のワクチン接種を希望する方
 ■申込み：予約サイトで申し込み。または、電話でコールセンターへ
 ■実施場所：市内の個別医療機関
 *詳しくは市ホームページまたは予約サイトをご確認ください

お知らせ②

コールセンターの電話番号を変更します

予約方法

●電話(コールセンター) ☎0120-366-269 (フリーダイヤル)
 月曜～金曜日：10:00～19:00
 土曜・日曜日、祝日：9:00～17:00
 ●インターネット(予約サイト)
<https://vaccines.sciseed.jp/koshigaya/login>



お知らせ③

3回目のワクチン接種のスケジュール

現在、国の方針に基づき新型コロナウイルスワクチンの3回目接種について、接種体制を整えています。なお、詳細が決まりしだい、広報こしがやおよび市ホームページでお知らせします。
 ■対象：18歳以上で2回目接種から8カ月以上経過した方
 ■スケジュール：下記のとおり(変更になる場合があります)

対象者	12月(4月)		1月(5月)		2月(6月)		3月(7月)		4月(8月)	
	中旬	下旬	上旬	中旬	上旬	中旬	下旬	上旬	中旬	下旬
65歳以上の方			★(以降、順次発送予定)							
					予約受付		ワクチン接種			
64歳以下、18歳以上の方										
									★(以降、順次発送予定)	
									予約受付	ワクチン接種

★クーポン発送…2回目接種の時期に基づいて順次発送

新型コロナウイルス感染症の影響を受けた方へのさまざまな支援があります。詳しくは右記の二次元コードから市ホームページをご覧ください。



ワクチンの接種率
(11月25日現在)

1回目接種	82.19%
2回目接種	79.73%

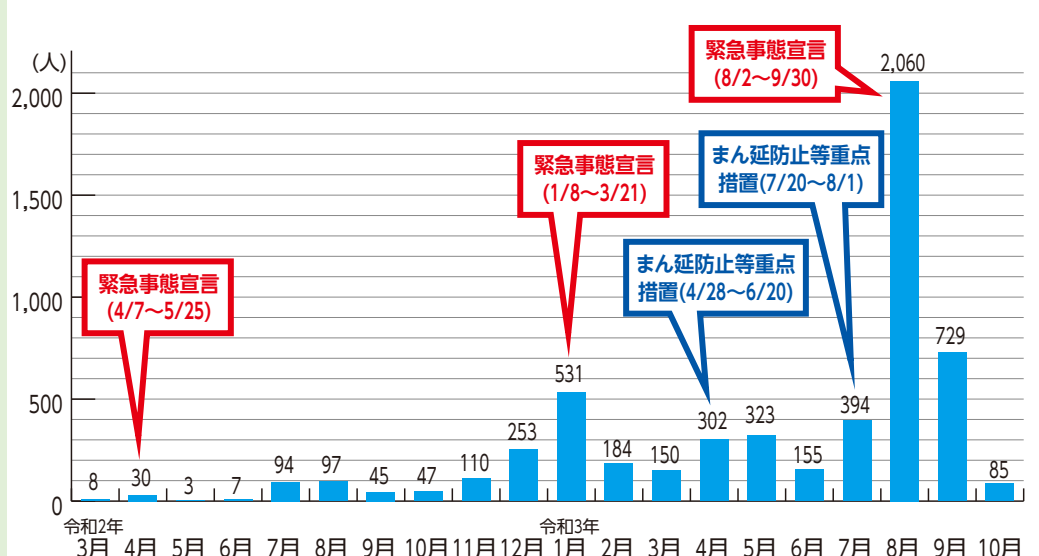


☎新型コロナウイルスワクチン接種対策室(保健センター内)☎972-5538

市内の新型コロナウイルス感染者の状況

市内の新型コロナウイルスの感染状況は落ち着きを見せていますが、これからの季節は忘年会や帰省など、人と接する機会や人の移動が増える時期になります。市民の皆さんには、引き続き、マスクの着用、手洗い、密閉・密集・密接の三密を避ける行動など、一人一人が感染しない・させない意識を持ち、感染拡大防止にご協力をお願いします。

市内感染者数の推移【令和3年10月末現在】



☎感染症保健対策課(越谷市保健所内)☎973-7531

11月11日に

福田市長初登庁



初登庁し、職員から花束の贈呈を受ける福田市長

いのちと暮らしを守り 未来を創る
共に生きるまち越谷へ

10月31日の越谷市長選挙で初当選した福田晃市長が、11月11日、初登庁しました。花束の贈呈を受けた後、管理職員に対し職員としての心構えなどについて訓示を行いました。

2面で、福田市長の就任のあいさつを掲載しています。



いのちと暮らしを守り 未来を創る 共に生きるまち越谷へ

就任にあたって 越谷市長 福田 晃

このたび、多くの市民の皆様からのご支持をいただき、越谷市長に就任いたしました。

私は、市議会議員として、そして先の市長選挙を通じて、様々な方から数多くのご意見を伺ってまいりました。その一つ一つの意見に重みを感じ、多様な価値観のなかで社会が存在していることを改めて認識いたしました。そして、市長就任にあたり、約34万5,000人の市民の責任者である市長という職責の重さを痛感しているところでございます。

だからこそ、選挙に掲げた政策は市民の皆様とのお約束であることを念頭に置き「一党一派」に偏ることなく、市民目線の公平な市政運営に努めてまいります。

私は高橋前市長が行ってきた市政運営の継承と発展を掲げております。今年度からスタートしました第5次越谷市総合振興計画を着実に推進するとともに、以下に掲げます、私が市民の皆様とお約束した政策の三本柱の実現に全力を傾注してまいります。

まず、第一の柱は、「いのちと暮らしを守る」です。新型コロナウイルス感染症の世界的な流行から、まもなく2年が経過しようとしています。現在の感染状況は比較的落ち着いていますが、いつ再拡大するか予測がつかない状況であり、第6波に備え準備を進めていくことが必要不可欠でございます。コロナ禍への対策をしっかりと行うことで、市民の皆様の心配や不安を払拭できるよう万全を期してまいります。加えて、障がい者の社会参加促進や近年頻発・激甚化する災害への対策強化など、だれもが安心して、いきいきと暮らせるまちを目指し、取り組みを進めてまいります。

続いて、第二の柱は、「子どもが輝く社会に」です。未来を担う子どもたちが夢や希望を持ち、健やかで心豊かに成長することは、日本という国や越谷市にとっても大変かけがえのないことであります。そのような子どもたちが育っていく環境や子育てをする環境を整備することは、未来への投資という意味をもつだけでなく、越谷市が魅力



的で「越谷市に住みたい」と感じていただくことにより、定住人口の増加にもつながると考えております。そこで、保育施設については、「待機児童ゼロ」を目指し、少人数学級については、小学校全学年における35人学級の早期実現に向け、取り組みを進めてまいります。

最後に、第三の柱は、「越谷の未来を創る」です。少子高齢化、さらには人口減少局面に対応し、持続可能なまちづくりを実現するためには、生活利便性を維持・向上し、既存ストックを有効に活用することにより、地域経済の活性化を図ることが大変重要となってまいります。また、コロナ禍においては、感染防止対策を継続しながら、社会経済活動を進めていかなければなりません。

そこで、行政のデジタル化の推進や公共交通のさらなる充実など、生活の質が高く魅力と活力あるまちを目指し、取り組みを進めてまいります。

私が現在46歳と首長としては比較的若いことや、民間企業での経験も長いということもあり、市民の皆様は、安定的な市政運営に加えて、新しい取り組みに期待していると感じています。そのなかで、私は市長就任時に、職員に向けて次の5つのキーワードを用いた訓示を行いました。「公平なルール」「常に考える」「日々勉強」「挑戦しよう」「最後は人」

端的に申し上げますと、ルールや人間関係を大事にしながらも、常に考え、挑戦し、進化し続けようというものです。是非、アクティブな越谷市政にご期待をいただきたいと思っております。

最後に一言お伝えします。私は、市民の皆様と共にまちづくりを行い、市民の皆様と共に生きるまちを目指しています。そのためには、皆様の力が必要です。是非、共に考え、行動し、越谷のまちづくりを進めていきたいと思います。

退任にあたって

前越谷市長 高橋 努

11月10日の任期満了をもちまして、3期12年間務めた市長の職を退任させていただきました。



私は、昭和37年4月に市職員として越谷市に入庁して以来、市議会議員、県議会議員、そして市長として、ふるさと越谷の発展のため、その職責を果たしてまいりました。これまで、温かいご指導と深いご理解を賜りました市民の皆様、そして多くの関係皆様に深く感謝を申し上げます。

市長として、これまで私は「安心度埼玉No.1の越谷」、「市民が誇れる越谷」、「いきいき活性化する越谷」の3つを基本理念として掲げ、その実現に向けて様々な施策を展開してまいりました。とりわけ、平成27年4月には、全国で44番目、埼玉県内で2番目となる中核市への移行を成し遂げました。これにより、埼玉県から2,000項目を超える行政権限が移譲され、市民サービスの更なる向上とともに、地域密着型の行政サービスが提供できるようになりました。

また、保健所の開設により、新型コロナウイルス感染症の感染拡大に対しましても、医師会との連携のもとで市として主体的かつ積極的に対応することができるようになりました。

このように、今や越谷市は堅実かつ着実にそれらの成果を積み上げ、名実ともに県南東部地域の中核都市になったものと自負しており、今後さらに発展していくものと確信をしております。

皆様には、今後とも越谷市政に対し、変わらぬご支援、ご協力を賜りますようお願い申し上げますとともに、この12年間、格別なご指導、ご理解を賜りましたことに改めて感謝を申し上げ、私の退任のあいさつとさせていただきます。

長い間本当にありがとうございました。

越谷市長選挙

(敬称略・得票順)

当 福田 晃	54,709票
服部 正一	40,656票
松島 孝夫	25,278票
田中 利昌	15,904票

投票率 51.27%

越谷市議会議員補欠選挙

(敬称略・得票順)

当 立澤 貴明	41,246票
当 大田ちひろ	30,960票
当 金子 正江	19,483票
当 小出水宏泰	13,895票
清田巳喜男	13,727票
石川 栄貴	10,265票
渡辺 定雄	7,193票

投票率 51.24%



立澤 貴明氏



大田ちひろ氏



金子 正江氏



小出水宏泰氏

衆議院小選挙区選出議員選挙

埼玉県第3区

(敬称略・得票順)

当 黄川田仁志	125,500(72,806)票
山川百合子	100,963(52,791)票
河合 悠祐	7,534(4,161)票

投票率 51.88%(52.18%)

埼玉県第13区

(敬称略・得票順)

当 土屋 品子	101,149(8,431)票
三角 創太	86,923(6,939)票
赤岸 雅治	16,622(1,489)票

投票率 52.43%(53.45%)

衆議院比例代表選出議員選挙 北関東ブロック結果

自由民主党<7>	2,172,065.000(49,218.000)票
立憲民主党<5>	1,391,148.629(34,964.836)票
公明党<3>	823,930.000(21,249.000)票
日本維新の会<2>	617,531.000(14,103.000)票
日本共産党<1>	444,115.000(10,323.000)票
国民民主党<1>	298,056.173(6,568.162)票
れいわ新選組<0>	239,592.000(6,583.000)票
社会民主党<0>	97,963.000(2,293.000)票
NHKと裁判してる党弁護士法72条違反で<0>	87,702.000(2,084.000)票

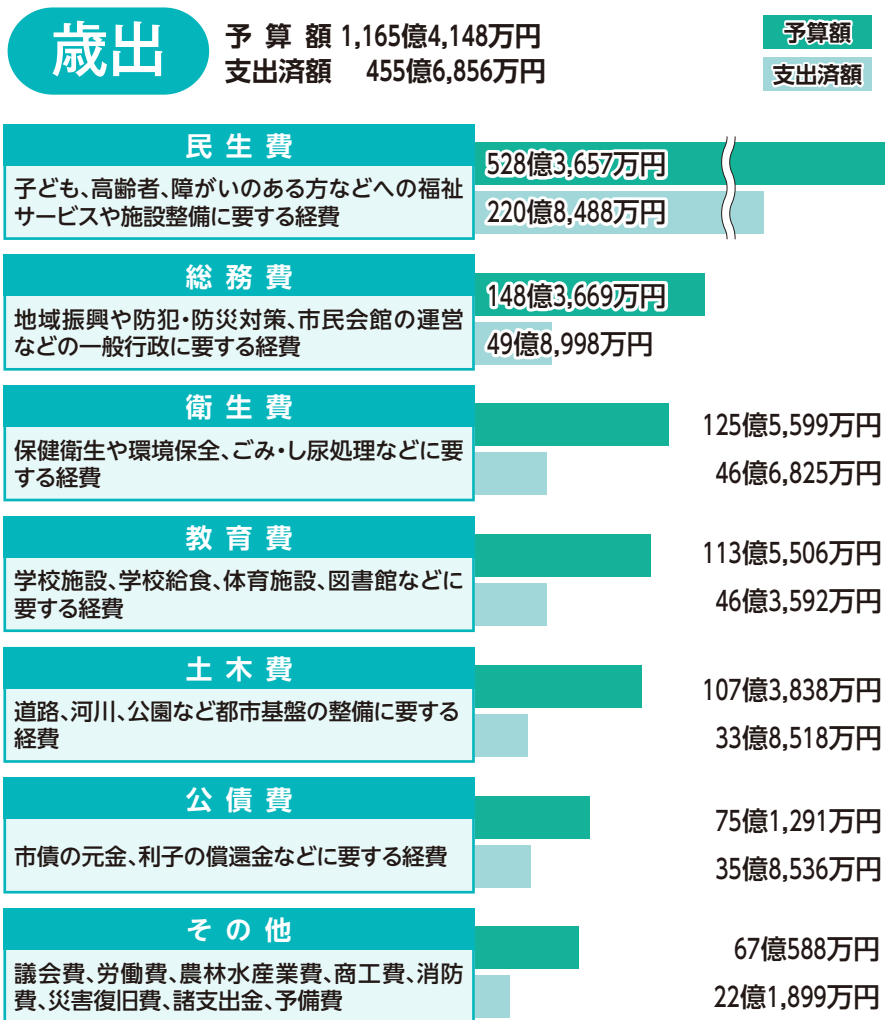
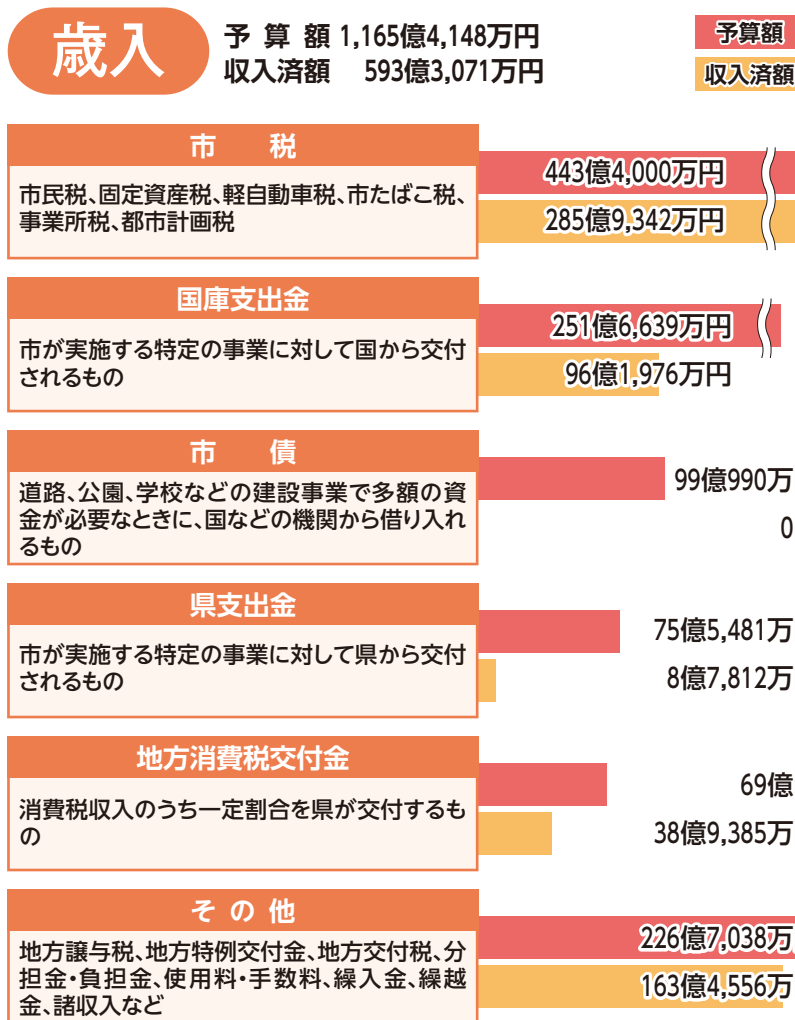
投票率 53.53%(52.32%)

* 投票数、投票率の()内は越谷市選挙管理委員会確定の数字。比例代表選出議員選挙の < > 内は当選人数

令和3年度一般会計予算執行状況(上半期)

市の財政状況

一般会計は、市の行政運営の基本的な経費を中心に計上されたものです。上半期の歳出予算の執行状況は455億6,856万円で、執行率は39.1%となっています。
 関 財政課 ☎963-9115



* 令和3年度上半期(令和3年4月1日～9月30日)の執行状況です。金額は調整のうえ、1万円単位で表示しています

令和2年度 決算

越谷市の財務書類を作成しました

市民1人当たりの
 資産 148.4万円
 負債 61.6万円



市民の皆さんに市の財政状況をよりご理解いただくため、財務書類を作成・公表しています。この財務書類で、市が保有するすべての資産と負債が把握できるほか、負債を将来世代でどれくらい負担しなければならないかなどをご覧になれます。

詳しくは「越谷市のざいせい状況(令和3年度上半期)」をご覧ください(市ホームページまたは各地区センターでご覧になれます)。

* 表示単位未満は四捨五入のため合計が一致しない場合があります
 関 財政課 ☎963-9115

貸借対照表(バランスシート)

令和2年度末時点において、越谷市全体および第三セクター等を含めた連結ベースで市の資産がどれだけあり、その資産をどのような財源(負債・純資産)で賄ってきたかを一目で分かるようにしたものです。左側に「資産」を表示し、右側に「負債」および資産と負債の差額である「純資産」を計上しています。

資産		負債	
現在、市が保有している財産の総額です	512,845	次世代が負担する借入金(市債)など、将来返済する必要のある債務です	212,664
【内訳】		純資産	300,181
固定資産	477,474	これまでの世代がすでに負担をし、次世代へ引き継ぐ正味資産の総額です	
庁舎・学校・道路・公園・上下水道など			
流動資産等	35,371		
現金・預金・未収金・有価証券・基金など(うち現金・預金 22,381)			

〈昨年度との比較〉

令和元年度		令和2年度	
資産	4,914.8億円(142.7万円)	資産	5,128.4億円(148.4万円)
負債	1,692.8億円(49.1万円)	負債	2,126.6億円(61.6万円)
純資産	3,222.0億円(93.5万円)	純資産	3,001.8億円(86.9万円)

()内は市民1人当たりの金額(人口は1月1日現在)

行政コスト計算書

経常的な活動に伴うコストと使用料・手数料等の収入を示すものです。経常費用合計から経常収益合計を差し引いたものが当該年度の純経常行政コストとなります。

	令和元年度	令和2年度
経常費用	188,911	190,513
人にかかるコスト(職員給与、議員報酬など)	26,991	27,124
物にかかるコスト(光熱水費、減価償却費など)	40,281	41,845
その他の業務コスト(委託料、公債費(利子)など)	2,704	2,864
移転費用等のコスト(社会保障給付、補助金など)	118,935	118,680
1年間に提供された行政サービス(資産形成に使ったものは除く)に要したすべての費用です		
経常収益	26,883	25,944
行政サービスの利用で、市民の皆さんが負担する使用料・手数料などです(市税は含みません)		
純経常行政コスト	162,027	164,569
経常費用から経常収益を差し引いた純粋に経常的なコストです		
臨時損失	84	39,618
災害の復旧などに要したコストです		
臨時利益	510	753
資産の売却益などです		
純行政コスト	161,602	203,434
純経常行政コストに、臨時損失および臨時利益を含めた純粋なコストです		

資金収支計算書(キャッシュ・フロー計算書)

現金の流れを示すものです。市がどのような活動に資金を必要としているのかを示しています。

	令和元年度	令和2年度
前年度末資金残高	18,841	16,823
業務活動収支(人件費支出、税収入、国庫補助金など)	12,503	15,947
投資活動収支(固定資産取得支出、売却収入など)	△ 8,674	△11,819
財務活動収支等(元金償還金支出、市債発行収入など)	△ 5,848	52
本年度資金収支額	△ 2,018	4,180
本年度末資金残高	16,823	21,004
前年度末資金残高に本年度の収支を加えたものです		
本年度末歳計外現金残高	1,155	1,377
本年度末現金預金残高	17,978	22,381

これまでに取得した固定資産の老朽化は…
61.8%(前年比 4.6ポイント減)

総資産のうち純資産(正味資産)は…
58.5%(前年比 7.1ポイント減)

道路や公園など、将来世代の負担割合は…
18.8%(前年比 1.0ポイント減)

掲載した市役所各課の電話番号は直通番号です
 市外局番は(048)です

かぜのような症状がある場合は来所をお控えください
 来所時はマスクの着用および手洗い・消毒をお願いします

年末年始業務のお知らせ

年末年始の市役所などの業務日程、休日当番医などをお知らせします。事前に日程などをご確認のうえ、年末年始を迎えましょう。

休日当番医

各医療機関へ必ず事前に電話連絡のうえ、症状等を伝え、医療機関の指示に従って受診してください。なお、休日当番医は対応する医療機関を追加する場合がありますので、最新の情報を市ホームページでご確認ください。

また、休日当番医のほかに、12月29日～1月3日に診療を行っている医療機関を市ホームページに掲載します(12月下旬を予定)。

- * **発**…発熱の方の診療が可能な医療機関
- * **検**…新型コロナウイルス検査実施医療機関

日程	医療機関	診療科目	所在地	電話
12/29 (水)	堀中医院	産婦	越ヶ谷3-1-26	☎962-5331
	発 検 石川医院(北越谷)	内・循内・消内・小	北越谷2-20-11	☎976-4900
	西方ファミリー歯科	歯・小歯・矯正	西方1-3342-2 1F	☎940-8051
	Ayaデンタルオフィス	歯・小歯・矯正・歯外	南越谷4-9-5 クリニックステーション新越谷2F	☎973-7582
12/30 (木)	東大沢整形外科内科 リハビリテーションクリニック	整・内・麻・リハ	大沢3219-19	☎967-1231
	南越谷健身会クリニック	内	七左町1-304-1	☎990-0777
	発 検 松本クリニック	内・循・小	花田1-35-18	☎963-4976
	アップル歯科クリニック	歯・小歯・歯外	中町8-17	☎940-2192
	ひろ歯科医院	歯・歯外	東越谷9-36-15	☎966-3744
12/31 (金)	栗山眼科医院	眼	千間台西2-4-12	☎974-7114
	発 おおさとファミリー クリニック	内・循内・代謝内・小	大里193-1 大里メディカルプラザ2F	☎971-3043
	岡野クリニック	内・小・呼・循・アレ	赤山本町7-2	☎969-0223
	間久里ふじわら 歯科クリニック	歯・矯正・小歯・歯外	下間久里886-69	☎940-1814
	歯医者杜	歯・矯正・小歯・歯外	伊原1-4-1 西友蒲生伊原店	☎988-0866
1/1 (祝)	発 検 順天堂大学医学部附属 順天堂越谷病院	内	袋山560	☎975-0321
	発 検 弥栄医院	内・老内・小	弥栄町1-105-184	☎974-4407
	発 検 けやきクリニック	内・外	宮本町3-63-1	☎969-2525
	やまざき歯科	歯・小歯・歯外	袋山1347-6 シャングリラ2F	☎971-8884
	糸川歯科医院	歯・小歯・歯外・矯正	越ヶ谷2-4-21	☎962-2762
1/2 (日)	滝口皮フ科	皮	蒲生3-1-30	☎986-4112
	発 検 越谷誠和病院	内・外 <small>*外科は 9:00～12:00</small>	谷中町4-25-5	☎966-2711
	秋山内科小児科医院	内科のみ診療	南越谷4-1-17	☎999-6619
	せんげん台 くすのき通り歯科	歯・小歯・矯正・歯外	千間台西1-8-9 千間台ガーデン1F	☎973-7913
	永石歯科医院	歯・小歯・歯外	大沢3-18-12	☎975-5811
1/3 (月)	江川整形外科医院	整・リハ・リウ	登戸町16-26	☎985-7166
	発 検 蒲生クリニック	内・消内	蒲生茜町19-6 グランディール1F	☎988-7766
	発 大沢医院	内・消・循	大房1039-1	☎978-3210
	グレース歯科クリニック	歯・矯正・小歯・歯外	南越谷4-13-3 誠友第1ビル1F	☎985-7380
	パラシオン歯科	歯・歯外・小歯・矯正	宮本町5-39-1 パラシオン越谷102号室	☎964-8241
1/10 (祝)	おおさと 痛みのクリニック	整	大里193-1 大里メディカルプラザ2F	☎975-3000
	発 おおばクリニック	内・循内	北越谷2-32-1	☎970-0800
	アインズ歯科	歯・矯正・小歯・歯外	越ヶ谷1-1-1 柳沼1F	☎971-6416

年末年始の市役所などの業務

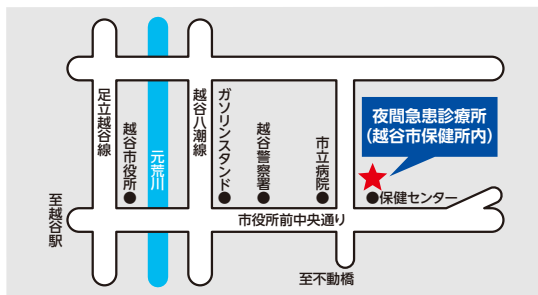
*○が利用可能な日

施設名	12/28(火)	12/29(水)	12/30(木)	12/31(金)	1/1(祝)	1/2(日)	1/3(月)	1/4(火)
市役所など	市役所・北部・南部出張所(A)	○	—	—	—	—	—	○
	証明書コンビニ交付サービス(B)	○	—	—	—	—	—	○
	斎場(C)	○	○	○	—	—	—	○
	パスポートセンター(D)	○	—	—	—	—	—	○
	中央市民会館(E)	○	—	—	—	—	—	○
	北部市民会館(F)	○	—	—	—	—	—	○
	越谷コミュニティセンター	○	—	—	—	—	—	○
	男女共同参画支援センター「ほっと越谷」	○	—	—	—	—	—	○
	リサイクルプラザ	○	—	—	—	—	—	○
	越谷・松伏水道企業団 「ふらっと」がもう 「ふらっと」おおぶくろ	○	—	—	—	—	—	○
保健医療	市立病院(G)	○	—	—	—	—	—	○
	保健センター	○	—	—	—	—	—	○
	保健所	○	—	—	—	—	—	○
	夜間急患診療所(H)	○	○	○	○	○	○	○
福祉・高齢者	社会福祉協議会	○	—	—	—	—	—	○
	けやき荘(I)	○	—	—	—	—	—	○
	くすのき荘(J)	○	—	—	—	—	—	○
	ゆりのき荘(J)	○	—	—	—	—	—	○
	ひのき荘	—	—	—	—	—	—	—
福祉(障がい者児)	障害者就労訓練施設しらこぼと	○	—	—	—	—	—	○
	障害者就労支援センター	○	—	—	—	—	—	○
	障害者福祉センターこぼと館	○	—	—	—	—	—	○
	(手話通訳者・要約筆記者派遣事務所)(K)	○	—	—	—	—	—	○
施設など(お子さんの)	児童館コスモス	○	—	—	—	—	—	○
	児童館ヒマワリ	○	—	—	—	—	—	○
	科学技術体験センター「ミラクル」	○	—	—	—	—	—	○
教育・伝統文化	教育センター	○	—	—	—	—	—	○
	市立図書館・北部図書室(L)	○	—	—	—	—	—	—
	南部・中央図書室(L)	○	—	—	—	—	—	—
	こしがや能楽堂(M)	○	—	—	—	○	○	—
	大間野町旧中村家住宅 旧東方村中村家住宅	○	—	—	—	—	—	○
コミュニティ	地区センター・公民館	○	—	—	—	—	—	○
	市民活動支援センター「ななサポこしがや」	○	—	—	—	—	—	○
	交流館	○	—	—	—	—	—	○
スポーツ施設	総合体育館(N)	—	—	—	—	—	—	—
	市民プール(O)	○	—	—	—	—	—	○
	緑の森公園越谷市弓道場(P)	○	—	—	—	—	—	○
	しらこぼと運動公園競技場(Q)	○	—	—	—	—	—	○
	越谷市民球場(R)	○	—	—	—	—	—	○
公園など	キャンベルタウン野鳥の森(S)	○	—	—	—	○	○	—
	花田苑(M)	—	—	—	—	○	○	—
	越谷アリタキ植物園	○	—	—	—	—	—	—

- A. 閉庁期間中、出生・死亡などの届け出は中央管理室(本庁舎1階北側)へ
- B. 12/29～1/3はシステム停止のため利用できません。利用時間は6:30～23:00
- C. 12/30は火葬は可、式場は告別式のみ。12/31は受け付け業務のみ。1/3は火葬は可、式場は通夜のみ。1/4は火葬は可、式場は告別式のみ
- D. 年末にパスポートの申請をした方は交付までの期間が通常より長くなります
- E. 12/28の終日と1/4の午前中は受け付け業務のみ
- F. 12/28の午後・夜間と1/4の終日は受け付け業務のみ
- G. 年末年始の診療は救急患者のみ
- H. 受け付け時間は19:30～22:30、診療時間は20:00～23:00
- I. 1/4は終日浴室を利用できません
- J. 1/4の午前中は浴室を利用できません
- K. 12/29～1/3に手話通訳者・要約筆記者の派遣が必要な方の申請は12/24まで
- L. 北部・南部・中央図書室の12/28の利用は17:00まで。本の返却はブックポストへ。ただし、新越谷ヴァリエのブックポストは12/28～1/4は利用できません
- M. 1/1・2は無料開館・開園(10:00～16:00)。施設の貸し出し・受け付けは行いません
- N. 12/27は設備点検のため施設の利用はできません。受け付け業務のみ
- O. 1/4は点検のため、午前中は利用できません。整理券の配布は12:30から
- P. 12/28の利用は12:00まで
- Q. 12/28の利用は12:00まで。1/4の利用は12:00から
- R. 受け付け業務のみ(野球場は12月～3月はシーズンオフのため利用できません)
- S. 1/1・2は無料開園(10:00～16:00)

診療科目	内科・小児科(内科的疾患)
診療日	毎日(年中無休)
受付時間	19:30～22:30
診療時間	20:00～23:00
所在地	東越谷10-31(越谷市保健所内)
電話番号	960-1000(19:30～23:00)

*薬の処方、原則1日分となります
*受診の際は**事前に電話のうえ**、健康保険証等をお持ちください



年末年始も診療を行っています

夜間急患診療所



年末年始のごみ収集

収集日を確認のうえ、朝8時までにお出しく下さい

* 年末年始はごみの量が増えることや交通事情により収集時間が変わることがあります

問リサイクルプラザ ☎976-5375(おかけ間違いにご注意ください)

第4地区

種別	年末	年始
燃えるごみ	12/30(木)まで	1/6(木)から
燃えないごみ・古紙類	12/24(金)まで	1/14(金)から
ペットボトル	12/17(金)まで	1/7(金)から
びん・白色トレイ・危険ごみ・古着類	12/14(火)まで	1/4(火)から
缶	12/21(火)まで	1/11(火)から

第5地区

種別	年末	年始
燃えるごみ	12/28(火)まで	1/4(火)から
燃えないごみ・古紙類	12/15(水)まで	1/5(水)から
ペットボトル	12/22(水)まで	1/12(水)から
びん・白色トレイ・危険ごみ・古着類	12/27(月)まで	1/17(月)から
缶	12/20(月)まで	1/10(祝)から

第6地区

種別	年末	年始
燃えるごみ	12/28(火)まで	1/4(火)から
燃えないごみ・古紙類	12/22(水)まで	1/12(水)から
ペットボトル	12/15(水)まで	1/5(水)から
びん・白色トレイ・危険ごみ・古着類	12/20(月)まで	1/10(祝)から
缶	12/27(月)まで	1/17(月)から

第3地区

種別	年末	年始
燃えるごみ	12/30(木)まで	1/6(木)から
燃えないごみ・古紙類	12/17(金)まで	1/7(金)から
ペットボトル	12/24(金)まで	1/14(金)から
びん・白色トレイ・危険ごみ・古着類	12/22(水)まで	1/12(水)から
缶	12/15(水)まで	1/5(水)から

第7地区

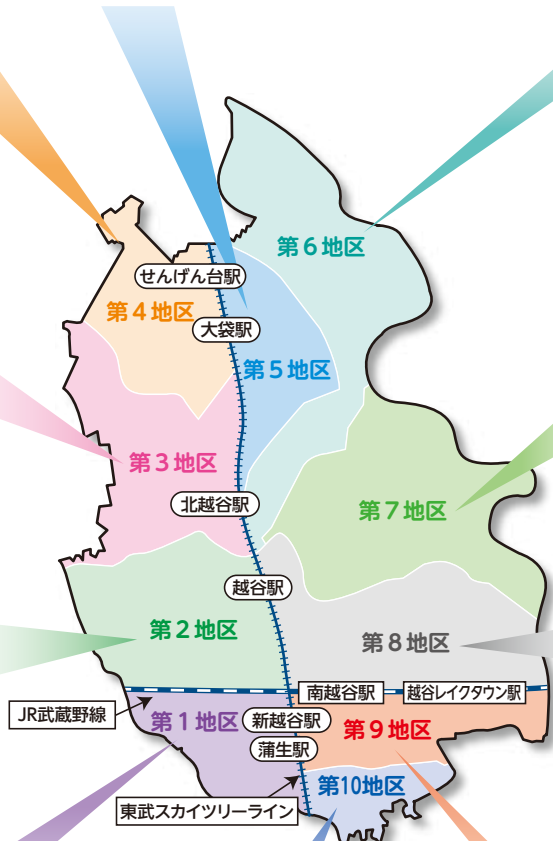
種別	年末	年始
燃えるごみ	12/28(火)まで	1/4(火)から
燃えないごみ・古紙類	12/23(木)まで	1/13(木)から
ペットボトル	12/16(木)まで	1/6(木)から
びん・白色トレイ・危険ごみ・古着類	12/15(水)まで	1/5(水)から
缶	12/22(水)まで	1/12(水)から

第2地区

種別	年末	年始
燃えるごみ	12/30(木)まで	1/6(木)から
燃えないごみ・古紙類	12/14(火)まで	1/4(火)から
ペットボトル	12/21(火)まで	1/11(火)から
びん・白色トレイ・危険ごみ・古着類	12/24(金)まで	1/14(金)から
缶	12/17(金)まで	1/7(金)から

第8地区

種別	年末	年始
燃えるごみ	12/29(水)まで	1/5(水)から
燃えないごみ・古紙類	12/16(木)まで	1/6(木)から
ペットボトル	12/23(木)まで	1/13(木)から
びん・白色トレイ・危険ごみ・古着類	12/21(火)まで	1/11(火)から
缶	12/14(火)まで	1/4(火)から



第1地区

種別	年末	年始
燃えるごみ	12/30(木)まで	1/6(木)から
燃えないごみ・古紙類	12/21(火)まで	1/11(火)から
ペットボトル	12/14(火)まで	1/4(火)から
びん・白色トレイ・危険ごみ・古着類	12/17(金)まで	1/7(金)から
缶	12/24(金)まで	1/14(金)から

第10地区

種別	年末	年始
燃えるごみ	12/29(水)まで	1/5(水)から
燃えないごみ・古紙類	12/20(月)まで	1/10(祝)から
ペットボトル	12/27(月)まで	1/17(月)から
びん・白色トレイ・危険ごみ・古着類	12/16(木)まで	1/6(木)から
缶	12/23(木)まで	1/13(木)から

第9地区

種別	年末	年始
燃えるごみ	12/29(水)まで	1/5(水)から
燃えないごみ・古紙類	12/27(月)まで	1/17(月)から
ペットボトル	12/20(月)まで	1/10(祝)から
びん・白色トレイ・危険ごみ・古着類	12/23(木)まで	1/13(木)から
缶	12/16(木)まで	1/6(木)から

ごみ収集カレンダーは3月まで掲載しています。12月に廃棄しないでください

- 動物死体の収集** 年末は12月31日(金)、12:00まで、年始は1月4日(火)から。12月29日(水)～31日(金)は☎964-2111へ。
- し尿のくみ取り** 年末は12月28日(火)まで、年始は1月4日(火)から。問い合わせは資源循環推進課☎963-9181へ。

- 粗大ごみの申し込み** 年末は12月28日(火)まで、年始は1月4日(火)から。年内に収集・直接搬入ができない場合があります。▷収集予約受け付け…☎973-5300(8:30～17:00)、市ホームページからの電子申請 ▷直接搬入予約受け付け…☎973-5300(14:00～17:00)

〈広告〉

無料
介護のキャリアで輝きませんか?
埼玉県委託公共職業訓練

指令社福第1585号(H29.11.6) 東中福第359号(R3.7.15)

2月受講生募集(20名) 3月受講生募集(15名)

10613介護実務者 10531介護初任者

【期間】2/2(水)～7/29(金) 【期間】3/3(木)～5/2(月)

【募集】12/14(火)～12/21(火) 【募集】1/14(金)～1/24(月)

【会場】春日部市中央1-14-12第3AZビル3F春日部駅徒歩5分

【申込】講座の応募は、住所地を管轄するハローワークに2月講座は12/6(月)、3月講座は1/4(火)以降にお願いいたします。

お問合せ 学研アカデミー介護士養成センター春日部校 ☎048-753-5757 **Gakken**

健康 太極拳

第3週目木曜日
午後二時三〇分

無料体験受付中!

講師 永若 明拳

保有資格
楊名時氣功太極拳師範
健康太極拳中国気功法師範
メデイカルタイチ三級

お問合せ先
株式会社大野楽器南越谷店
〒343-0292 南越谷市南越谷1-1-1
お問合せ 二次元コード

雨漏検査!!

難解な雨漏りを即解決
特殊検査液で雨漏り原因をピンポイント解明 壁、天井のしみをみつけたらまず、こー報下さい

修繕費の無駄はカット 見積無料

検査・修繕 03-5876-5801

東京都葛飾区立石 7-31-7 株式会社サーベイ

掲載した市役所各課の電話番号は直通番号です
市外局番は(048)です

振り込め詐欺などに注意!!
不審な電話を受けたら一人で考えず、家族や警察・市役所に相談しましょう

市税の申告はeLTAXをご利用ください

■対象税目：法人市民税・事業所税・固定資産税(償却資産の申告のみ)・個人住民税(給与支払報告書の提出など)

*ご利用の流れや手続きについては、右記の二次元コードからeLTAXホームページをご覧ください



問法人市民税・事業所税について…市民税課 ☎963-9145、個人住民税について…市民税課 ☎963-9144、固定資産税について…資産税課 ☎963-9147

家屋に係る固定資産税の減額措置

下記の改修工事は、申請により固定資産税の減額が受けられます。

○住宅耐震改修工事

昭和57年1月1日に所在していた住宅で、現行の耐震基準に適合する一定の耐震改修を行った場合、改修家屋1戸当たり120㎡相当分までを限度として翌年度分の固定資産税の2分の1を、また、併せて長期優良住宅に該当することになった場合は翌年度分の固定資産税の3分の2を減額。

○バリアフリー改修工事

新築した日から10年以上を経過した住宅で、一定のバリアフリー改修を行った場合、改修家屋1戸当たり100㎡相当分までを限度として翌年度分の固定資産税の3分の1を減額。

○省エネ改修工事

平成20年1月1日に所在していた住宅で、現行の省エネ基準に適合する一定の省エネ改修を行った場合、改修家屋1戸当たり120㎡相当分までを限度として翌年度分の固定資産税の3分の1を、また、併せて長期優良住宅に該当することになった場合は翌年度分の固定資産税の3分の2を減額。

*詳しくは市ホームページをご覧ください

問資産税課 ☎963-9149

市税および国民健康保険税徴収の強化月間

ほとんどの方が納付している市税等を納付しない場合は、延滞金が加算されるとともに、法律の規定により財産差し押さえ等の処分を受けますのでご注意ください。

問収納課 ☎963-9142

休日納税相談

■日時：12月5日(日)・1月9日(日)、9:00~15:00

■場所：収納課

■内容：市・県民税(普通徴収)、固定資産税・都市計画税、軽自動車税、国民健康保険税の納付や納税相談(来庁または電話)

問収納課(本庁舎2階) ☎963-9142

夜間納税相談

■日時：12月16日(木)、17:15~20:00

■場所：収納課

■内容：市・県民税(普通徴収)、固定資産税・

都市計画税、軽自動車税、国民健康保険税の納税相談(来庁または電話)

*来庁での納税相談は事前に電話予約が必要です。電話での納税相談は事前予約不要です

*窓口納付は受け付けていません

問収納課(本庁舎2階) ☎963-9142

固定資産税・都市計画税第3期および国民健康保険税第7期の納期限は1月4日(火)です

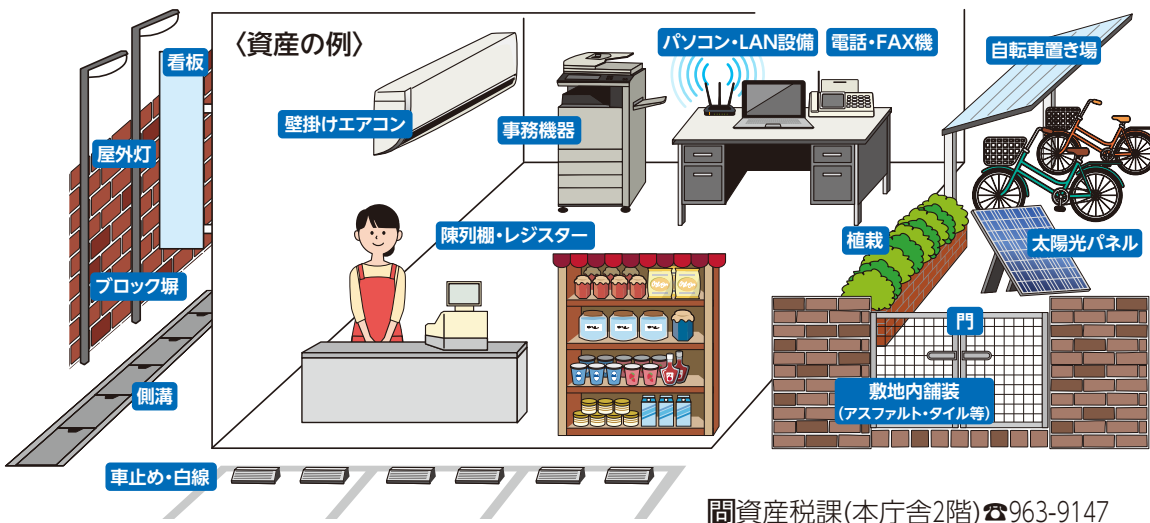
市役所から通知書等を送付します

通知書類名	発送日	対象	問合せ
市・県民税納税通知書と納付書(口座振替の方には納税通知書のみ)	12月2日(木)	令和3年度の市・県民税の年税額に変更があった方や新たに課税された方	市民税課 ☎963-9144
固定資産税・都市計画税納税通知書と納付書(口座振替の方には納税通知書のみ)	12月6日(月)	令和3年度の固定資産税・都市計画税に変更があった方や新たに課税された方	資産税課 ☎963-9147・9148
医療費のお知らせ(令和3年7月・8月診療分)	12月上旬	国民健康保険に加入していて医療機関等を受診した方	国保年金課 ☎963-9154
国民健康保険税の納税通知書と納付書(口座振替の方には納税通知書のみ)	12月15日(水)	▷令和3年度の国民健康保険税の年税額に変更があった方や新たに国民健康保険に加入した方 ▷支払い方法を特別徴収(年金からの差し引き)から口座振替に変更した方	国保年金課 ☎963-9146

1月31日(月)まで 償却資産(固定資産税)の申告

法人や個人が事業を営むために所有している構築物・機械・器具・備品などを償却資産とします。令和4年度申告書等を12月13日(月)に発送します。令和4年1月1日現在の状況を1月31日(月)までに資産税課へご提出ください(郵送・eLTAX可)。申告用紙は市ホームページから印刷できます。

■対象：太陽光パネルを設置している法人または10kW以上で設置している個人、飲食業、アパート等不動産賃貸業、小売業、建設業、理美容業など



問資産税課(本庁舎2階) ☎963-9147

意見募集

*いただいたご意見への個別回答は行いません。結果は市ホームページなどで公開します

■提出方法：問い合わせ先、行政資料コーナー(第二庁舎4階)および各地区センターに設置するご意見箱へ。左記のほか、問い合わせ宛てに郵送(消印有効)またはファクス、メールでも受け付けます

*計画(案)等の閲覧と意見用紙の配布は問い合わせ先およびご意見箱設置場所で行うほか、市ホームページから印刷できます

件名	計画(案)等の目的	募集期間	上記以外のご意見箱設置場所	問合せ
越谷市地域防災計画(案)	災害に強いまちづくりを推進するための指針の策定	12月8日(水)	危機管理室	危機管理室(本庁舎3階) ☎963-9285、FAX 965-7809、E kikikanri@city.koshigaya.lg.jp
越谷市国土強靱化地域計画(案)	大規模災害時に迅速な復旧・復興を可能とするまちづくりの指針の策定	~1月7日(金)		

新米新酒「越ヶ谷宿」12月26日販売開始

純米清酒「越ヶ谷宿」は、「食」を通じて市の魅力を発信する「こしがや愛されグルメ」の認証品です。10月に収穫をした新米の「彩のかがやき」で醸造した新酒とともに、新年をお迎えください。



■価格・数量：1,800ml…2,300円(400本)、720ml…1,150円(600本)

■販売場所：越谷小売酒販組合加盟の酒販店やコンビニエンスストア等
問越谷小売酒販組合・小川 ☎964-1210

障害者手帳アプリ「ミライロID」

お持ちの障害者手帳(身体障害者手帳、療育手帳、精神障害者手帳)を障害者手帳アプリ「ミライロID」に登録することで、手帳情報がスマートフォンの画面に表示されます。



本人確認等のために障害者手帳を提示する際に、「ミライロID」アプリを利用できます。

アプリの使い方は右記の二次元コードから(株)ミライロホームページをご覧ください。



*アプリが利用できない行政手続きがあります
問障害福祉課 ☎963-9164、☎963-9171

災害時要援護者避難支援制度の登録申請

災害時要援護者避難支援制度は、高齢の方や障がいのある方など、災害時に避難する際に支援を必要とする方を、地域の皆さんがお互いに協力して助け合う「共助」の仕組みです。

■対象：市内在住で次の①～⑤のいずれかに該当する方。①75歳以上の1人暮らし ②75歳以上の高齢者のみの世帯 ③要介護認定区分3・4・5の認定を受けている ④身体障害者手帳1・2級の交付を受けている ⑤その他避難支援が必要と判断される

■申込み：市役所、各地区センターおよび老人福祉センターで配布する申請書を記入し直接下記へ。そのほか、地区センター、老人福祉センターでは申請書の預かりのみ行います。詳しくは右記の二次元コードから市ホームページをご覧ください



問申し込みについて…地域包括ケア課(第二庁

舎1階) ☎963-9163、障害福祉課(第三庁舎1階) ☎963-9164、子ども福祉課(第二庁舎2階) ☎963-9172、制度について…危機管理室 ☎963-9285

図書館・各図書室の長期休館について

図書館のシステム更新のため、図書館・各図書室・移動図書館が休館します。休館中、本はブックポストにご返却ください(12月28日(火)～1月4日(火)は新越谷ヴァリエのブックポストを閉鎖します)。

■休館期間：12月29日(水)～1月31日(月)

*各図書室は12月28日(火)、17:00から休室

*1月4日(火)～31日(月)はインターネットでの予約を停止

問図書館 ☎965-2655

本人通知制度をご利用ください

本人通知制度は、住民票の写しや戸籍証明書等を本人以外の第三者に交付した場合に、その事実を文書でお知らせする制度です。制度の利用には、事前登録が必要です。

*法令に基づいた正当な理由がある場合は、第三者からの請求でも住民票の写し等を交付することがあります

■対象：越谷市に住民登録している方または本籍地が越谷市にある方

■必要書類：本人確認書類(運転免許証、パス

ポート、マイナンバーカードなど)、代理の方がお越しになる場合は、申請者本人が署名した委任状(未成年の方の申請は、法定代理人であれば委任状不要)

■申込み：直接市民課または北部・南部出張所へ。郵送を希望する方は電話で下記へ

問市民課(本庁舎1階) ☎963-9126

マイナンバーカードを作らしよう

■申請方法：郵送またはパソコン・スマートフォンで申し込み

*交付申請書がない方は本人確認書類をお持ちのうえ、市民課マイナンバー担当または北部・南部出張所までお越しください

■マイナンバーカード受け取り方法：市役所からお送りする案内に従い、電話で日時を予約のうえ、本人が直接市役所へ。申請からお渡しまでは約1カ月半かかります

○マイナンバーカード申請サポート窓口

「申請手続きが分かりづらい」「写真を準備するのが大変」という方に、顔写真の撮影から申請までの一連の手続きをサポートします。

■時間：8:30～17:00(土曜・日曜日、祝日を除く)

■場所：市民課マイナンバー担当窓口。事前に発券機で番号券をお取りください

■持ち物：本人確認書類

問市民課マイナンバー担当(本庁舎1階) ☎940-8604

「越谷市総合防災ガイドブック」の説明会を開催します

■日時・会場・定員・申込み先：下表のとおり

日時	会場	定員	申込み先	日時	会場	定員	申込み先
12月19日(日) 10:00～11:30	桜井地区センター	50人	桜井地区センター ☎970-7600	1月15日(土) 10:00～11:30	北部市民会館	80人	大袋地区センター ☎975-3952
12月19日(日) 14:00～15:30	荻島地区センター	70人	荻島地区センター ☎974-9555	1月15日(土) 14:00～15:30	増林地区センター	60人	増林地区センター ☎962-2855
12月26日(日) 10:00～11:30	北越谷地区センター	20人	北越谷地区センター ☎976-5758	1月16日(日) 10:00～11:30	南越谷地区センター	60人	南越谷地区センター ☎990-1200
12月26日(日) 14:00～15:30	中央市民会館	60人	越ヶ谷地区センター ☎965-3093	1月16日(日) 14:00～15:30	出羽地区センター	70人	出羽地区センター ☎940-7521

■内容：洪水・地震ハザードマップの見方や使い方、避難方法など

■対象：市内在住の方

■持ち物：越谷市総合防災ガイドブック(市内在住の方に全戸配布しています)、筆記用具

■申込み：12月6日(月)、10:00～開催日の前日に電話で各申込み先へ

*駐車台数に限りがありますので、徒歩や自転車、公共交通機関での来場にご協力ください

問危機管理室 ☎963-9285、河川課 ☎963-9203



〈広告〉

困ったときの法律相談は 埼玉弁護士会法律相談センター 越谷支部へ

越谷市周辺の弁護士がご相談に応じます



弁護士会 越谷

検索

*インターネットでも予約可能です。

法律相談 30分 5,500円(消費税込)

月～金曜日

13:20～16:20(越谷支部での相談)
19:00～20:30 *

土・日曜日

10:00～11:30 *

*…担当弁護士の法律事務所での相談

無料法律相談 30分

借金問題・交通事故・すでに訴訟または調停になっている事件の無料法律相談も行っています。相談内容によって相談可能な日時・場所が変わりますので詳しくはお問い合わせください。

予約 TEL 048-962-1188



掲載した市役所各課の電話番号は直通番号です 市外局番は(048)です

かぜのような症状がある場合は来所をお控えください 来所時はマスクの着用および手洗い・消毒をお願いします

令和2年度越谷市福祉保健 オンブズパーソン運営状況

市では、福祉保健サービス利用者からの市やサービス提供事業者に対する苦情に対し、公平・中立な立場で迅速に対処し、解決を図るため、「福祉保健オンブズパーソン」を設置しています。令和2年度の運営状況は下記のとおりです。

■苦情相談：3件

■苦情申立て：0件

*福祉保健オンブズパーソンへの相談・申し立ては福祉総務課で受け付けます

☎福祉総務課(第三庁舎2階) ☎963-9320

令和2年度越谷市社会福祉施設 等における苦情解決制度の状況

越谷市社会福祉施設等における苦情解決制度は、市の設置する社会福祉施設利用者の権利を擁護するとともに、発生した苦情に対し誠実に対応・解決することで、お互いの信頼関係を築き上げ、施設運営の公正さの確保と透明性の向上を図ることを目的としています。令和2年度の運営状況は下記のとおりです。

■苦情解決制度対応施設：児童発達支援センター・児童館コスモス・児童館ヒマワリ・保育所・学童保育室(各施設で苦情の受け付けをしています)

■苦情申立て：保育所5件

☎子ども施策推進課 ☎963-9165

住民等による高齢者への支えあい活動等を行う団体を募集

高齢者が抱えるちょっとした困りごと(掃除・買い物など)に対して、地域で支える活動

を行う団体を募集します。当該団体の活動における事業費の一部を補助します。

■対象：市内で活動する住民ボランティア等で構成する、介護保険制度の要支援1・2または基本チェックリストによる事業対象者に該当する高齢者へ「支えあい活動」や「通いの場」を行う団体。募集数・補助額は下表のとおり

活動内容	募集数	補助限度額(年額)
支えあい活動	12団体	実施規模に応じて運営経費3万円または12万円
通いの場	4団体	立ち上げ経費4万円(初年度のみ)、運営経費10万円

■申込み：12月1日(水)～1月7日(金)に電話で連絡のうえ直接下記へ

*詳しくは下記へお問い合わせいただくか、市ホームページをご覧ください

☎地域共生推進課(第二庁舎1階) ☎963-9187

令和4年4月1日採用 学童保育指導員募集

■勤務日時：月曜～金曜日、13:00～19:00。学校休業日は8:00～19:00(交代制)。時間外勤務あり。土曜日は月に2回程度勤務あり(交代制)

■勤務地：市内の学童保育室

■対象：次の①～⑥のいずれかに該当する方。

- ①放課後児童支援員認定研修修了証を取得している
- ②教員免許(幼稚園教諭を含む)または保育士の資格を有する
- ③社会福祉士の資格を有する
- ④大学・大学院で社会福祉学、心理学、教育学、社会学、芸術学もしくは体育学を専修する学科またはこれらに相当する課程を修めて卒業した
- ⑤高等学校を卒業し、児童福祉事業等に2年以上従事した
- ⑥放課後児童健全育成事業に5年以上従事した

*地方公務員法第16条に規定する欠格条項に該当する方は受験できません

■報酬：14万5,220円(月給。令和3年4月1日現在。その他手当相当額あり)。社会保険加入あり

■申込み：1月7日(金)まで(必着)に、写真を貼った市販の履歴書および資格証の写し(⑤・⑥に該当する方は在職証明書)を直接または郵送で下記へ(8:30～17:15。土曜・日曜日、祝日を除く)。作文試験および面接は1月25日(火)に行います。提出書類は返却しません

☎青少年課(第二庁舎2階) ☎963-9158

男女共同参画支援センター「ほっと越谷」 令和4年度登録団体募集

登録団体には、セミナールームの使用や情報発信の場の提供などの支援を行います。

■申込み：1月5日(水)～2月5日(土)(既に登録済みの団体は1月30日(日)、15:00まで)に団体登録申請書に必要書類を添えて直接男女共同参画支援センター「ほっと越谷」または人権・男女共同参画推進課(第三庁舎3階)へ(既に登録済みの団体は電子申請可)

☎男女共同参画支援センター「ほっと越谷」(大沢3-6-1パルテきたこし3階) ☎970-7411(月曜日、祝日を除く)

3月・4月の日曜日の野球場貸し出し(抽選)

■対象：「まんまるよやく」に登録している市内のチーム(登録はスポーツ振興課へ)

■申込み：1月1日(祝)～6日(木)に右記の二次元コードから電子申請で申し込み



☎スポーツ振興課 ☎963-9284

令和3年度越谷市成人式 1月9日(日)に市内12会場で開催

■各地区の開催一覧：下表のとおり

地区	対象中学校区	開始時間	会場
桜井	北中・平方中	13:00	平方中体育館
新方	北陽中・新栄中	13:30	北陽中体育館
増林	東中	13:00	東中体育館
大袋	大袋中・千間台中	13:00	大袋中体育館
荻島	西中	14:00	西中体育館
出羽	武蔵野中	14:00	武蔵野中体育館
蒲生	南中	10:30	サンシティ小ホール
川柳	光陽中	11:00	光陽中体育館
大相模	大相模中	13:30	大相模中体育館
大沢・北越谷	栄進中	14:00	栄進中体育館
越ヶ谷	中央中	13:30	中央市民会館劇場
南越谷	富士中	11:00	富士中体育館

■内容：式典および新成人による催し物

■対象：平成13年4月2日～14年4月1日に生まれた方

*案内状は、令和3年11月1日現在で市内に住居登録をしている方に12月初旬に発送します

*案内状の表面に記載されている会場以外での参加もできます。案内状をお持ちのうえ、直接会場へお越しください

*なるべく平服でお越しください

*駐車場はありませんので、車での来場はご遠慮ください

*手話通訳を希望する方は、12月10日(金)までに生涯学習課へご連絡ください

☎生涯学習課 ☎963-9283



人権それは愛 インターネットにおける人権侵害 ～SNSは正しく使しましょう～

インターネットの普及により、私たちの生活はより便利になり、離れた場所でもコミュニケーションの輪を広げることが可能になりましたが、一方でインターネットを悪用した行為やトラブルが増えています。

特に、SNS(ソーシャル・ネットワーキング・サービス)を通じた差別的な書き込み、特定の個人に対する誹謗中傷やインターネット上でのいじめなど深刻な人権侵害が少なくありません。また、新型コロナウイルス感染症などの社会不安による悪意あるデマも散見されます。昨今、これらの行為は、社会的に許されないものと認知され、民事事件や刑事事件にも発展しています。

そして、インターネットで発信した内容は、瞬く間に世界中に広がり、消したくても消せない「デジタルタトゥー(※)」として残り続ける危険性があります。軽い悪ふざけで発信した言葉が、インターネットを通して差別を助長し、誰かを傷つけ続けるかもしれません。

今一度、自分のSNSの使い方を見直し、人権侵害につながる行為は絶対にやめましょう。日頃から、インターネット上においても、お互いを尊重する行動を心掛けることが大切です。

国では、世界人権宣言が国際連合総会で採択された昭和23年(1948年)12月10日を記念して、毎年12月4日～10日を入権週間と定めています。

また、埼玉県では、12月4日～10日を「人権尊重社会をめざす県民運動強調週間」として定めています。

* (※)…一度ウェブ上に記録されたデータを容易に消去することができない入れ墨(タトゥー)になぞらえた語

☎人権・男女共同参画推進課 ☎963-9119、生涯学習課 ☎963-9283

祝！ 新成人！ 大間野町旧中村家住宅・旧東方村中村家住宅無料開放

■日時：1月8日(土)～10日(祝)、9:00～17:00(入館は16:30まで)
 ■対象：新成人とその付き添いの方
 ■持ち物：新成人であることを証明できる学生証など
 問生涯学習課 ☎963-9315、大間野町旧中村家住宅(大間野町1-100-4) ☎985-9750、旧東方村中村家住宅(レイクタウン9-51) ☎986-7051

越谷ツインシティウィンターイルミネーション2021・22

■日時：2月28日(月)まで、16:30～24:00
 ■会場：東武スカイツリーライン越谷駅東口駅前広場および北ロータリー、越谷ツインシティ
 ■内容：今年は、北ロータリー全域をゴールド化にリニューアル。約8万球のイルミネーションが、越谷駅前の夜を暖かく彩ります



問(株)越谷ツインシティ ☎964-0030

こしがやバルイキツケ探しく番外編> 「シール・コレクター vol.2」



■期間：12月15日(水)～2月28日(月)
 ■場所：東武スカイツリーライン越谷駅周辺の参加店舗
 ■内容：税込み800円以上の買い物や食事をしてシールを集めながらお店を巡り、8種類のシールを集めたら抽選でプレゼントを贈呈。シール台紙とガイドマップは12月上旬から参加店舗や越谷商工会議所で配布するほか、上記の二次元コードから印刷できます
 ■参加費：無料
 問越谷中央商店会 ☎960-1611

観光ぶらっと越谷

■日時：1月20日(木)、9:30から
 ■内容：花田苑・こしがや能楽堂の見学、越谷いちごタウンでいちご狩り(花田苑集合)
 ■対象：どなたでも
 ■参加費：2,500円(保険料含む)
 ■申込み：1月10日(祝)までに、右記の二次元コードから申し込み。
 往復はがきでも受け付けます。詳しくは下記へ
 問越谷市観光協会(☎343-0828レイクタウン4-1-4) ☎971-9002



新たな越谷サンシティの広場についての市民ワークショップ参加者募集

■日時：1月24日(月)・2月8日(火)・15日(火)、18:30～20:30(全3回)
 ■会場：サンシティ展示ホール
 ■内容：市内で各種イベントを主催している方(市で選出)と一緒に、新たな越谷サンシティの広場における“憩いの空間”、“ワクワクする空間”づくりについて考えます
 ■対象：市内在住で公園・広場などで住民を対象としたイベントの企画・運営等に携わっている、または興味がある方5人程度(抽選)
 ■申込み：12月15日(水)までに右記の二次元コードから電子申請で申し込み
 問南越谷にぎわい推進室 ☎963-9328



「専門職の介護予防出張講座」受講団体募集

■開催期間：3月31日(木)まで
 ■内容：1回60分(栄養講座は90分)、介護予防の講話や運動等。運動、^{こくう}口腔、栄養、薬の中から希望する講座を選べます
 ■対象：次の①～③のすべてに該当する団体。
 ①介護予防に関心があり、定期的(月に1回以上)に住民主体の通いの場を運営している ②団体の構成人数が5人以上で、市内在住の65歳以上の方が過半数を占めている ③営利を目的としない(自治会、老人会、ボランティアなど有志の団体)
 ■受講料：無料
 ■申込み：受講申込書を記入し、直接または郵

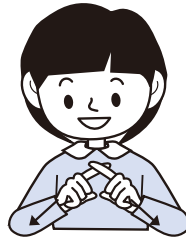
ちよこつと

手話 (第42回)

日常会話で使う手話をちよこつとと紹介します。皆さんも一緒に手話でお話ししてみませんか？

★クリスマス ★サンタクロース

①クリスマス
 人差し指で「×」の印を作り、それぞれ左右斜め下へそのまま引き下ろす



②サンタクロース
 左手拳を左肩の前に置き、丸めた右手をあごから握りながら下ろす



右記の二次元コードからYouTubeでもご覧になれます。



問障害福祉課 ☎963-9164

送で地域包括ケア課へ。受講申込書は地域包括ケア課、各地域包括支援センターで配布するほか、市ホームページから印刷できます
 問地域包括ケア課(第二庁舎1階) ☎963-9163

(福)埼玉いのちの電話 ボランティア説明会

■日時：12月11日(土)、14:00～15:30
 ■会場：中央市民会館5階第2・3会議室
 ■対象：電話ボランティアになるための初級研修および、電話担当・継続研修に参加できる20歳以上(令和4年4月1日現在)の方
 ■申込み：当日会場へ
 問(福)埼玉いのちの電話 ☎048-645-4322(10:00～17:00。土曜・日曜日を除く)

1月の市民課休日窓口は1月9日(日)です

読者クイズ

電話などで親族や市役所職員を名乗って、お金を振り込ませようとする犯罪を何というのでしょうか。答えは今号の中にあります。

応募方法

12月14日(火)まで(消印有効)に、はがきにクイズの答え・郵便番号・住所・氏名(ふりがな)・年齢を記入して、広報シティプロモーション課「広報こしがや読者クイズ」まで。正解者の中から10人(抽選)に記念品をお送りします。当選者の発表は、記念品の発送をもって代えさせていただきます。なお、個人情報(住所)の発送と広報紙面の質の向上を目的とした調査・分析にのみ使用します。
 問広報シティプロモーション課 ☎963-9117

こしがやプレミアム付商品券 「こしがやモバイルで巡ろうスタンプラリー」



■実施期間：12月1日(水)、9:30～1月16日(日)、17:30
 ■内容：こしがやプレミアム付商品券の取り扱い店舗がある商店会や商業施設17カ所のポイントを回り、スタンプを3個～7個集めた方に、抽選で景品をプレゼント
 ■対象：GPS機能搭載のスマートフォンをお持ちのこしがやプレミアム付商品券購入者
 ■参加費：無料(通信料は各自負担)
 ■参加方法：右記の二次元コードから参加登録。各チェックポイントで、自分のスマートフォンから特設ホームページ内の「スタンプを取得する」ボタンを押し、GPS情報から設定された地点情報と現在地が一致した場合、スタンプを取得できます
 問こしがやプレミアム付商品券コールセンター ☎0570-010-638(9:30～17:30。土曜・日曜日、祝日、年末年始を除く)、tourdesk77@or.knt.co.jp



越谷市場「年末大売出し」

- 日時：12月26日(日)～30日(木)、7:00～12:00
- 会場：越谷総合食品地方卸売市場(流通団地3-2-1)
- 内容：正月用食材(野菜・果物・水産物・食肉)、雑貨等の大売り出し。一般の方も入場できます



「年末大売出し」の様子

☎(株)埼玉県東部流通センター ☎987-3100

介護人材フェア (こしがや介護フェスタ2021)

- 日時：12月18日(土)、13:00～15:00
 - 会場：中央市民会館5階第4～6会議室
 - 内容：介護職就職相談会
 - 対象：介護に興味のある方、正職員やパート勤務希望、キャリアチェンジをお考えの方
 - 参加費：無料
 - 申込み：当日会場へ
- ☎越谷市介護保険サービス事業者連絡協議会 ☎970-8501、介護保険課 ☎963-9305

若年のつどい・越谷

- 日時：12月18日(土)、13:30～15:30。初めて参加する方は13:00までにお越しください
- 会場：中央市民会館5階第2・3会議室
- 内容：若年性認知症の方や家族などが集まり、日常の悩みや相談事などを話し合う
- 対象：若年性認知症の方および介護をしてい

る家族
 ■参加費：無料
 ■申込み：事前に電話で下記へ(10:00～15:00。土曜・日曜日を除く)。新型コロナウイルス感染症対策として定員を制限しているため、申し込み状況によっては参加をお断りする場合があります
 ☎(公社)認知症の人と家族の会埼玉県支部 ☎048-814-1210

越谷いちごの新商品誕生

越谷総合技術高校3年生のグループと市内洋菓子店が共同開発した、越谷いちごの新商品を発売しています。



洋菓子処伸のロールケーキ ルミエールのマドレーヌ

■店名・商品・所在地・電話：下表のとおり

店名	商品(価格)	所在地・電話
洋菓子処伸 ～SHiN～	ロールケーキ(税込み500円)、チーズケーキ(税込み800円)、フッキー(税込み200円)	越ヶ谷1-16-24 春日ビル1階 ☎971-7860
ルミエール 洋菓子店	マドレーヌ(税込み200円)、フッキー(税込み160円)	赤山町3-156-10 ☎964-8428

☎農業技術センター ☎969-0120

越谷でいちご狩りが始まります

市内には関東最大級のいちご狩り園「越谷いちごタウン」をはじめ、10カ所のいちご観光農園があり、12月下旬から順次開園します。開園

時期・休園日・料金・予約方法など詳しくは、下記の二次元コードから各農園のホームページをご覧ください。



いちご狩りの様子



越谷いちごタウン 市内のいちご観光農園
 ☎農業技術センター ☎969-0120

催し等の中止

11月26日現在、新型コロナウイルス感染症拡大防止対策などにより中止が決定している催しは下記のとおりです。個別の催し等の実施の可否など、詳しくは随時市ホームページ等でお知らせします。右記の二次元コードからもご覧になれます。



○第39回越谷市なわとび大会

■日程：2月6日(日)

☎スポーツ振興課 ☎963-9284

12月議会が開かれています

12月定例会が11月30日から市役所議場(本庁舎8階)で下記のとおり開かれています。

日程	内容
11月30日	開会、市長の所信表明、市長提出議案の説明
12月1日～3日	議案調査のため休会
12月4日・5日	休日のため休会
12月6日～9日	市政に対する一般質問
12月10日	市長提出議案の質疑
12月11日・12日	休日のため休会
12月13日～16日	各常任委員会
12月17日	市長提出議案の討論・採決、閉会

☎議案について…法務課 ☎963-9130、議会について…議事課 ☎963-9261

高齢者の総合相談窓口「地域包括支援センター」

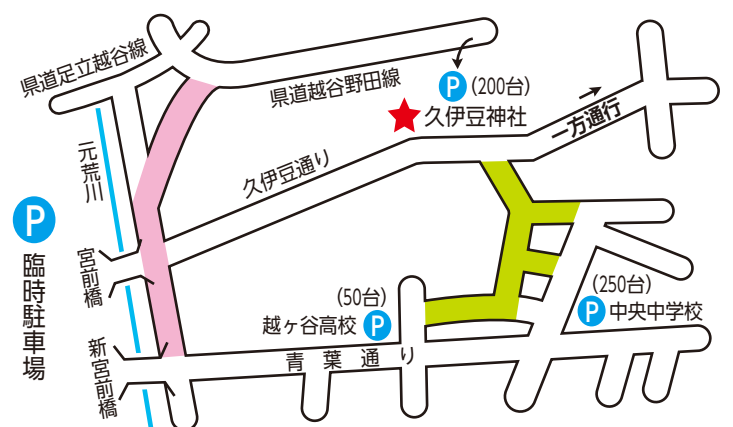
市では、12カ所の地域包括支援センターと1カ所の出張所を設置しています。介護・健康・生活に関することや権利擁護についての相談等に応じています。相談は無料です。

【越谷市地域包括支援センターの一覧】

名称	所在地	電話番号	名称	所在地	電話番号
桜井	下間久里792-1(桜井地区センター内)	970-2015	蒲生	登戸町33-16(蒲生地区センター内)	985-4700
新方	大吉470-1(新方地区センター内)	977-3310	川柳	川柳町2-507-1(老人福祉センターひのき荘内)	990-0753
増林	増林3-4-1(増林地区センター内)	963-3331	大相模	相模町3-42-1(大相模地区センター内)	993-4258
大袋	大竹831-1	971-1077	大沢	東大沢1-12-1(大沢地区センター内)	972-4185
せんげん台出張所	千間台西5-26-15	940-1315	越ヶ谷	越ヶ谷4-1-1(中央市民会館2階)	966-1851
荻島・北越谷	南荻島190-1(荻島地区センター内)	978-6500	南越谷	南越谷4-21-1(南越谷地区センター内)	999-6651
出羽	七左町4-248-1(出羽地区センター内)	985-3303			

☎地域包括ケア課 ☎963-9163

12月31日金・1月1日祝 久伊豆神社の初詣 交通規制にご協力ください



車両通行止め

■12月31日(金)、23:00～1月1日(祝)、2:00・8:00～16:00

■12月31日(金)、23:00～1月1日(祝)、2:00

*車でお出かけの際は案内板や交通指導員の指示に従ってください

☎久伊豆神社(越ヶ谷1700) ☎962-7136

河川等の汚濁(水質事故)に注意

河川や水路に塗料や油や薬品等が流れ、魚が死んだり、水道水や農業用水の取水に影響が及んだりする水質事故が発生しています。取り扱いには十分に注意し、適切に処分してください。

もし河川や水路、側溝で異常を見かけたら、環境政策課に通報してください。
*水質事故対応に係る費用は、原則として事故原因者の負担になります

☎環境政策課 ☎963-9186

暖房器具や調理器具の取り扱いに注意!

暖房器具や調理器具に起因する火災が11月1日現在7件発生しています。管理を怠ったり、誤った使い方をしたりすると、火災につながるおそれがあります。取扱説明書をよく読み、正しく使用しましょう。

○暖房器具による火災を防ぐためのポイント

- ・ストーブの上で洗濯物を乾かさない
- ・カーテンや衣類、布団、ふすまなどの燃えやすいもののそばで使用しない
- ・就寝時や外出時は暖房器具のスイッチを切る
- ・電気ストーブ、石油ファンヒーターを長時間使用しないときはコンセントを抜く
- ・暖房器具の火が消えたことを確かめてから給油する
- ・灯油の保管容器は灯油用ポリタンク等を使用し、栓を閉めて密閉するほか、火気の使用場所から遠ざけ、直射日光を避けて保管する
- ・地震等で保管容器が転倒したり、破損したりしないようにする

・カートリッジタンクへの給油は、石油ストーブ等と離れた火気のない場所で行う

○調理器具による火災を防ぐためのポイント

- ・調理器具を使用するときはその場を離れない
- ・調理の際は、ゆったりとした衣類や袖・すその広がった衣類は着ない
- ・カセットこんろの燃料ボンベは正しく取り付ける
- ・燃料ボンベは必ず中身を使い切り、市が指定するごみの分別区分を守って捨てる
- ・こんろは安全装置がついたものを使用する

☎消防局予防課 ☎974-0103

生活困窮者自立支援金の申請期間延長等について

新型コロナウイルス感染症生活困窮者自立支援金の申請期間を延長します。

■申請期間：3月31日(木)まで

■対象：総合支援資金の再貸付が終了した世帯や再貸付について不承認とされた世帯で収入要件、資産要件等に該当する世帯等。
詳しくは右記の二次元コードから市ホームページをご覧ください



*受給を終えた世帯でも、要件を満たす場合は、最大3カ月分の再支給の申請ができます
☎生活福祉課 ☎963-9162

冬の交通事故防止運動

スローガン

『人も車も自転車も 安心・安全 埼玉県』

■期間：12月1日(水)～14日(火)

■重点目標：▷埼玉県…横断歩道における歩行者優先の徹底、飲酒運転の根絶および危険運転

等の防止、夕暮れ時と夜間における歩行者・自転車の交通事故防止 ▷越谷市…自転車利用者のマナーの向上

☎くらし安心課 ☎963-9185

ひきこもり市民教室

■日時：12月16日(木)、14:00～16:00

■会場：越谷市保健所2階大会議室(東越谷10-31)

■内容：ひきこもりに関する知識や支援について地域社会の視点から考えるための講演

■対象：テーマに関心のある方30人

■参加費：無料

■持ち物：筆記用具

■申込み：電話で下記へ

☎こころの健康支援室 ☎963-9214

正社員就職への支援説明会

埼玉労働局が実施する正社員就職のサポート事業の説明会を行います。1カ月の研修セミナーと最長6カ月の個別カウンセリングで、正社員への就職をサポートします。

■日時：12月15日(水)、13:30～14:30

■会場：サンシティ第1会議室(南越谷1-2876-1)

■対象：35歳以上55歳未満で、離職している方または非正規雇用の方など。詳しくは下記の二次元コードからご覧ください

■参加費：無料

■申込み：電話で下記へ。右記の二次元コードからも申し込みめます

☎キャリアバンク(株) ☎048-711-2209



サンシティでの催し

特に記載のない場合、■問合せ：サンシティホール ☎985-1112

◆サンシティ名画劇場 [HOKUSAI]

■日時：12月17日(金)・18日(土)、10:00開演・14:00開演・18:30開演

■会場：サンシティ小ホール

■入場料：1,000円。割引券持参の場合800円

■申込み：当日会場へ



◆南こうせつコンサートツアー2022

～いつも歌があった～

■日時：3月13日(日)、17:00開演

■会場：サンシティ大ホール

■入場料：6,800円。就学前のお子さんは入場できません

■申込み：12月19日(日)、10:00から電話でサンシティへ



◆サンシティクラシック・ティータイムコンサート 小山美穂恵ピアノ・リサイタル

■日時：3月12日(土)、14:00開演

■会場：サンシティ小ホール

■出演：川本嘉子(ヴィオラ、友情出演)

■入場料：一般3,000円、学生1,500円。就学前のお子さんは入場できません

■申込み：12月19日(日)、10:00から電話でサンシティへ



©Hideki Otsuka

*新型コロナウイルスの感染防止対策として、休憩時のティーサービスは当面休止

市民活動支援センター ななサポこしがやの催し

弥生町16-1

特に記載のない場合、■会場・申込み・問合せ：市民活動支援センター「ななサポこしがや」 ☎969-2750

◆ぼっぼひろば

■日時：12月8日(水)、10:00～11:10

■内容：絵本や紙芝居・お手玉・簡単な手遊びなど、簡単な工作体験を通じた子育て交流サロン

■対象：0歳～就学前のお子さんと保護者15

組

■持ち物：保護者のみマスク

◆CaféTOMO「ヒットソングでたどる1960～1970年代」

■日時：12月16日(木)、13:30～15:30

■内容：1960～70年代のヒットソングを聞きながら、当時の高度経済成長期を参考に今後の生活を考える

■対象：興味のある方30人

男女共同参画支援センター ほっと越谷の催し

大沢3-6-1パルテきたこし3階

◆ブックサロン「本で旅する! 私のウキウキ、わくわく探し」

■日時：1月23日(日)、14:00～16:00

■会場：男女共同参画支援センター「ほっと越谷」セミナールーム

■内容：参加者同士がお気に入りの本の内容や感想などについて自由に話し合う

■対象：テーマに関心がある方15人(1歳6カ月～就学前のお子さんの保育あり。保育の申し込みは1月13日(木)まで)

■参加費：無料

■申込み：直接または電話、ファクスで下記へ。ホームページからも受け付けます

☎男女共同参画支援センター「ほっと越谷」 ☎970-7411、☎970-7412、HP <https://hot-koshigaya.jp/>

公共施設への飲料用自動販売機の設置事業者募集(一般競争入札)

■募集施設：桜井地区センター、新方地区センター、増林地区センター(1階・2階)、大袋地区センター、出羽地区センター、大相模地区センター、リサイクルプラザ(啓発施設1階・業務施設2階)、科学技術体験センター「ミラクル」(1階～3階)、第三学校給食センター
 ■申込み：1月4日(火)～7日(金)に、申込書をメールで公共施設マネジメント推進課へ
 ■郵送入札：1月14日(金)まで(必着)に、入札書を郵送で公共施設マネジメント推進課へ
 ■開札：1月17日(月)、14:30から市役所第三庁舎5階会議室5・6で行います。募集要項は下記で配布するほか、市ホームページから印刷できます
 問公共施設マネジメント推進課(本庁舎3階) ☎963-9124、✉komane@city.koshigaya.lg.jp

就職支援セミナー(金曜講座)

■日程・時間・内容：下表のとおり

日程	時間	内容
1月7日(金)	10:00	魅力ある応募書類の書き方
1月21日(金)	12:00	何やりたい!? 自分に合った仕事とは

■会場：産業雇用支援センター二番館2階(東越谷1-5-6)
 ■対象：市内在住で就職活動中の65歳未満の方10人
 ■受講料：無料
 ■申込み：12月20日(月)から電話で下記へ
 問経済振興課 ☎967-4680

女性のためのビジネスマナー講座

就職を成功させるための面接マナーとビジネスマナーを習得します。
 ■日時：1月12日(水)、10:00～12:00
 ■会場：産業雇用支援センター二番館2階(東越

谷1-5-6)
 ■対象：市内在住で就職活動中の女性10人
 ■受講料：無料
 ■申込み：12月20日(月)から電話で下記へ
 問経済振興課 ☎967-4680

ミドル・シニアのための就職支援セミナー

企業の採用に精通した講師が、「会ってみて!」と思わせる応募書類の作り方を具体的な事例を基に解説します。
 ■日時：1月25日(火)、10:00～12:00
 ■会場：産業雇用支援センター二番館2階(東越谷1-5-6)
 ■対象：市内在住で40歳以上の就職活動中の方10人
 ■受講料：無料
 ■申込み：12月20日(月)から電話で下記へ
 問経済振興課 ☎967-4680

こしがや市民法律教室1月分

■日時：1月8日(土)、13:30～15:30
 ■会場：中央市民会館5階第4～6会議室
 ■講演テーマ：刑事～逮捕されるのはどんなときか～
 ■講師：弁護士の石川智也さん
 ■対象：40人
 ■受講料：無料
 ■申込み：12月1日(水)～1月7日(金)に電話で下記へ
 問くらし安心課 ☎963-9156

いざという時に困らない! 無理なくできる食料備蓄～食育講演会～

家庭用備蓄食品の内容、災害時に役立つ調理法、備蓄食品の活用方法などについてオンラインで講演します。
 ■配信期間：12月6日(月)～1月31日(月)
 ■講師：女子栄養大学准教授の久保彰子さん
 ■視聴方法：右記の二次元コード



から市ホームページでご覧になれます
 問健康づくり推進課 ☎960-1100

応急手当講習会 普通救命講習 I

■日時：①1月9日(日) ②1月22日(土)、9:00～12:00
 ■会場：消防本庁舎4階講堂
 ■内容：心肺蘇生法・AEDなど
 ■対象：市内在住・在勤・在学で中学生以上の方20人
 ■受講料：無料
 ■申込み：①12月1日(水)～15日(水) ②12月15日(水)～31日(金)、9:00～17:00に電話で下記へ
 問消防署 ☎974-0136

分譲マンション居住者の情報交換会

マンションに関する問題の解決に役立つ情報を共有し、適正なマンション管理を推進するため、管理組合の情報交換会を開催します。
 ■日時：1月15日(土)、13:30～15:30
 ■会場：中央市民会館5階第4～6会議室
 ■対象：市内分譲マンションの管理組合または居住者等30人
 ■参加費：無料
 ■申込み：1月7日(金)までに電話またはファクスで下記へ
 問建築住宅課 ☎963-9205、FAX965-0948

振り込め詐欺などにご注意ください!!

電話などで親族や市役所職員を名乗って、お金を振り込ませる犯罪が増えていきます。



不審な電話があったときは、下記へご連絡ください。
 問越谷警察署 ☎964-0110、消費生活センター ☎965-8886

ふれあい ラウンジ

タウン情報

越谷市社会福祉協議会「愛の詩基金」事業 「冬の午後のコンサート」～心豊かに美しく生きる～

■日時：12月19日(日)、15:00～16:00
 ■会場：中央市民会館劇場
 ■出演：松本ひろ実(サクソ)・松本修一(ピアノ)、広川恵(ボーカル)、中沢頼子(ピアノ)
 ■入場料：無料
 ■申込み：当日、13:30から会場受け付けで整理券を配布
 問こしがや母子愛育会 ☎987-5632

埼玉県立越谷南高等学校吹奏楽部 第20回ウィンターコンサート

■日時：12月19日(日)、14:15開場、15:00開演
 ■会場：サンシティ大ホール
 ■内容：シンフォニエッタ第3番「響きの

森」、「ライオンキングより」ほか
 ■入場料：一般600円、高校生以下400円
 ■申込み：右記の二次元コードから申し込み。そのほかファクスでも受け付けます。電話での申し込みは受け付けていません
 問県立越谷南高等学校・萩原 ☎988-5161、FAX048-611-8129



令和3年度越谷しらこぼと基金助成事業 「キッチンサイエンス～台所から始める親子科学実験～」

■日時：12月19日(日)、10:00～12:00・13:00～15:00
 ■会場：水辺のまちづくり館(レイクタウン4-1-4)
 ■内容：台所にある身近な器具や材料を使って、親子で表面張力や圧力、簡単な化学変化の実験を行いながら科学の不思議を楽しむ
 ■対象：市内在住の小学生と保護者各8組

■参加費：200円(保険代・資料代)
 ■申込み：電話で下記へ。またはファクスに児童氏名・学年・保護者氏名・住所・連絡先を記入し下記へ
 問NPO法人越谷ふるさとプロジェクト ☎FAX978-7758(8:30～18:00)

柔道家 井上康生氏講演会

■日時：1月13日(木)、15:00～16:30
 ■会場：サンシティ小ホール
 ■テーマ：日本の未来・青少年育成とスポーツの力
 ■定員：300人
 ■入場料：無料
 ■申込み：当日、14:00から会場受け付けで整理券を配布
 問越谷北ロータリークラブ・鈴木 ☎090-5800-1838、大濱 ☎090-5767-0102





第46回 越谷市民まつり



藤だな“籠染灯籠ランタン”通りプロジェクト



段ボールランタン展示



ありがとうプロジェクト

ご協力ありがとうございました

9月26日～10月3日に開催された第46回越谷市民まつりは、新型コロナウイルス感染症の影響により、交通安全パレードや各種ブース・イベントを中止する代わりに、皆さんに楽しんでいただきながら、安心・安全に開催できる企画を実施し、無事に終了することができました。

開催にあたり、越谷市民の皆さん、関係諸団体、そして多くの協賛事業者の皆さんから多大なご支援・ご協力をいただき、ここに厚くお礼を申し上げます。ご協賛いただいた方は次のとおりです(順不同・敬称略)。

経済振興課 ☎967-4680

実行団体

越谷市自治会連合会 越谷市PTA連合会 越谷商工会議所 越谷市農業協同組合 (一社)越谷市観光協会 越谷市文化連盟 越谷ロータリークラブ 越谷南ロータリークラブ 越谷北ロータリークラブ 越谷東ロータリークラブ 越谷中ロータリークラブ 越谷ライオンズクラブ 越谷中央ライオンズクラブ (一社)越谷青年会議所 越谷地区交通安全推進事業所協会 越谷地区二輪車安全普及協会 越谷市国際交流協会 越谷市農業団体連合会 越谷市民生委員・児童委員協議会 越谷市社会福祉協議会 越谷市子ども会育成連絡協議会 越谷市私立幼稚園協会 埼玉県宅建物取引業協会越谷支部 住宅産業経営懇話会 越谷工業経営懇話会 越谷市工業団地協同組合 越谷建設推進協同組合 越谷電気設備協同組合 埼玉司法書士会越谷支部 越谷市鳶連組合 越谷松伏管工事業協同組合 越谷市造園業協会 越谷市グリーンクラブ 越谷地区更生保護女性会 東彩ガス(株) 埼玉県行政書士会越谷支部 埼玉県社会保険労務士会越谷支部 (株)エフエムこしがや 越谷おかみさん会 (一社)南越谷阿波踊り振興会 (一社)エナジークラブ

自治会

越谷市新方地区自治会連合会 越谷市増林地区自治会連合会 越谷市大袋地区自治会連合会 越谷市自治会連合会荻島支部 越谷市自治会連合会出羽支部 蒲生地区自治会連合会 南越谷地区自治会連合会 大相模自治会連合会 越谷市大沢地区自治会連合会 川柳地区自治会連合会 東越谷連合自治会 大里東 東越谷三・四丁目

掲載した市役所各課の電話番号は直通番号です 市外局番は(048)です



みんなのSDGs



越谷市民まつりヒストリー ~未来へ届け we love koshigaya~

一般

(有)神代工務店 (株)さいたま資材 ぽんて鍼灸整骨院 高元建設(株) (学)大熊学園愛隣幼稚園 (株)新井製作所 池中建設(株) (株)越谷ツインシティ 埼玉相互住宅(株) (株)櫻井建材店 中内啓夫 日本ファクター(株) ポラス(株) 矢島建設(株) 越谷市役所バーベル部 (株)アオキ 青山鋼業(株) (有)エイムクリエイツ (株)オークマ オカヤス(株) 香取神社 (有)河上工務店 越谷ゴム工業(株) (株)サンエー緑化 太洋電設工業(株) 瀧田倉庫産業(株) 日本エレベーター製造(株) (株)ハッピークリーン (株)浜野保険事務所 (株)フラワー企画 吉野電化工業(株) (株)赤土製作所 (株)曙運輸 (株)イハシ (株)エフ広芸 (有)加藤商事 (宗)迎攝院 三愛住宅(株) (株)豊田工務店 中村光男 (株)深野造園 南越谷砂場 ミノミ化学(株) アームズ法律事務所 秋葉電化(有) (株)秋山 (有)明間製作所 浅井明 (株)アドバンス アルカディア設計(有) (株)イーグルハウジング (株)イーピーエース 飯山建鉄(株) 石川ピーシー工業(株) (有)石原鉄工所 (有)井戸由管工社 (株)イマジンハウス (有)エートゥーゼット (株)エコソリューション MFP建築構造 MHコミュニケーションズ(株) (株)オー・エス・イー 大沢会計事務所 (株)太田新聞店 大谷美装(株) (株)オートハマーズ (株)桶新設備 おちあい税務会計事務所 (株)おなまえ王国 (株)オネストワークス (株)カーズシンエイ (有)片桐造園 (株)観光丸 (株)関西曙運輸 (有)キャビン (有)栗原木工所 (医)健幸会藤田医院 (株)コーウン流通 越谷市環境事業協同組合 越谷市獣医師会 越谷質屋組合 越谷地区保護司会越谷支部 越谷ひな人形組合 (有)小林不動産 小林操税理士事務所 (株)佐倉製作所 さくら皮フ科クリニック (有)サトー建工

(有)サンアイ 三協自動車(株) (株)山宝商会 (株)三和システムフォーム J:COM 越谷・春日部 渋谷板金工業(株) 清水歯科医院 秀永商事(有) (宗)浄音寺 (有)城和建設 (有)新企製作所 (有)新興設備 (株)須賀工務店 (株)須賀商店 (株)鈴木組 (株)スリーエイセズ (株)梅檀 (株)千屋 善立産業(株) (有)大栄清掃 (株)大幸工務店 (株)大都設計 (株)太平 太陽建設工業(株) (有)平総合開発 高橋早百合 (株)タカラリフト 立澤貴明総合事務所 (有)田村商店 為我井税務会計事務所 (有)ツバメヤ靴店 デグチ両洋メディア(株) (株)伝助 (有)藤乗塗装店 (株)東武園芸 トバセ電気工事(株) (株)トハン (株)中村工務店 中村将義 流カイロプラクティック院 (株)西本商事 日進商事(株) (有)日真堂 (株)ニルス 野口電気工事(株) (有)橋本家本店 (宗)久伊豆神社 (株)美装工業 (株)フープインザフード (有)武巧 双葉産業(株) (株)BloomingSoul (株)プロシード (株)平和堂 (宗)宝性寺 (有)星野機械製作所 ホテルサンオーク ぼんち(株) ポラリス税務法律事務所 松崎紙工(株) まどか幼稚園 三上鉄工(株) (有)雅堂 武蔵野金属(株) (有)村山商会 (株)ヤスナミ測量設計 (有)山下商店 (株)ヤマショウサービス (株)ヤマシン 山田謙治 山塗興業 (株)やまと石材 (株)ユーエイ 横家豪法律事務所 (有)吉川印刷 吉岳商事(株) (有)YSサービス (株)若海建設 (有)若松 お好み焼きつむぎ 王子コンテナ(株) (株)KINNO CONSTRUCTION 越谷千間台東郵便局 コヨーテ 三花自動車(株) (有)長生商事 天才ホルモン (株)豊田設備 (有)鳥敬 (有)久伊豆科学 (株)プロネット WhiteRose ペットシッターSunSun 増元建築設計事務所 (株)弥十郎 ワタキューセイモア(株) (有)昭和エンタープライズ (株)ブレンズ

振り込め詐欺などに注意！！
不審な電話を受けたら一人で考えず、家族や警察・市役所に相談しましょう



健康づくり推進課
(保健センター)

☎343-0023
東越谷10-31



対象者は市内在住の方。特に記載がない場合の会場は健康づくり推進課(保健センター)、費用は無料。☎の問い合わせは健康づくり推進課へ。おかけ間違いにご注意ください。**コバトン**は埼玉県コバトン健康マイレージポイントの対象事業です。

新型コロナウイルス感染症対策として各種事業を中止または延期する場合があります。詳しい状況は、市ホームページに随時掲載しています。

●● 休日当番医 ●●

12月29日(水)～1月3日(月)・10日(祝)の休日当番医は、今号4面に掲載しています。

講座・教室

👉コバトンヘルシークッキング「脂質と上手に付き合おう! 高コレステロール予防」

■日時: 1月21日(金)、10:00～13:00

■内容: 講話と調理実習

■定員: 12人

■材料費: 500円

■持ち物: エプロン、三角巾、筆記用具、上履き

■申込み: 12月9日(水)から電話で申し込み

👉コバトンロコモ予防教室

■日時: 1月12日(水)、10:00～12:00

■会場: 蒲生地区センター多目的ホール

■内容: ロコモティブシンドロームの講義、筋力トレーニングなど

■対象: 市内在住で40歳以上の方8人

■持ち物: 運動のできる服装、水分補給用の飲み物、タオル、筆記用具、電卓

■申込み: 12月6日(月)から電話で申し込み

👉お口と栄養と運動の元気塾～フレイルを予防しよう～(全4回)

■日時: 1月6日(水)・13日(水)・20日(水)・2月24日(水)(フォローアップ講座)、10:00～11:30

■会場: 中央市民会館5階第2・3会議室

■内容: 歯科医師による講話、歯科衛生士による口腔体操、管理栄養士、運動指導士による講話、運動など

■対象: 市内在住で運動制限のない65歳以上の

方15人

■受講料: 無料

■持ち物: 筆記用具、運動のできる服装、運動靴、水分補給用の飲み物、タオル

■申込み: 12月8日(水)から直接または電話で下記へ

📍地域包括ケア課(第二庁舎1階) ☎963-9163

👉40代から50代を迎える貴女に『Ki・Re・Iのススメ』～更年期とうまく付き合おう～(全3回コース)

■日時・内容・講師: 下表のとおり

日時	内容	講師
2月4日(金)、13:30～15:30	自分のカラダと向き合おう! ～知ってほしい! 40代からのカラダの変化～	堀中 隆子 医師 堀中 孝 先生
2月25日(金)、10:00～12:00	①女性に嬉しい大豆の大事な話～今日からできる食改善～ ②カラダの変化と上手に付き合おう	①大塚製薬(株)社員 ②健康づくり推進課保健師
3月1日(火)、10:00～12:00	これからの未来予想図を描いてみよう～40代からいきいき過ごすために～	埼玉県立大学教授の兼 宗美幸 先生

■対象: 市内在住の女性30人

■持ち物: 筆記用具

■申込み: 12月22日(水)から右記の二次元コードから電子申請で申し込み。そのほか電話でも受け付けます

👉コバトン継続が大事! 糖尿病予防のバランス食教室～講話編～

■日時: 1月13日(木)、10:00～11:30

■内容: 栄養士による講話

■定員: 10人

■持ち物: 筆記用具、電卓

■申込み: 12月9日(水)から電話で申し込み

👉コバトンそうだったのか! 健診結果の上手な見方～特定健診結果説明会～

健診結果の見方や皆さんの疑問について医師が分かりやすくお答えします。

■日時: 1月20日(木)、14:00～16:00

■会場: 保健センター2階多目的会議室

■講師: 関医院医師の六波羅明紀さん

■対象: 市内在住の方30人

■持ち物: 健康診査の結果(お持ちの方)、筆記用具

■申込み: 12月9日(水)から右記の二次元コードから電子申請で申し込み。そのほか電話でも受け付けます

👉コバトンハッポちゃん体操公開練習

■日時: 12月22日(水)、10:00～11:00

■会場: 新方地区センター

■対象: 市内在住の方20人

■持ち物: 水分補給用の飲み物

■申込み: 12月21日(火)までに右記の二次元コードから電子申請で申し込み。そのほか電話でも受け付けます



もしものときは



急患診療所などの救急医療は、急患(急性の病気)の診療が対象です。また、医療費が通常と異なる場合があります。

日曜日や祝日に診療を行っている医療機関は、市ホームページや、公共施設で配布している『越谷市の休日診療・救急医療のご案内』をご覧ください。

〈夜間急患診療所(年中無休)〉

問合せ	☎960-1000(東越谷10-31)	受付	19:30～22:30
診療科目	内科・小児科(内科的疾患)	診療	20:00～23:00

*薬の処方原則1日分です。翌日はかかりつけ医をご受診ください

*受診の際は事前に電話連絡のうえ、健康保険証等をお持ちください

緊急の相談

〈急病に関する相談・緊急に受診できる医療機関のご案内〉

●埼玉県救急電話相談(24時間、無休) ☎048-824-4199、#7119

看護師の相談員が、急な病気やけがに関して受診すべきかどうかなどをアドバイスします。また、緊急に受診できる医療機関(歯科・口腔外科・精神科を除く)もご案内します。

●埼玉県AI救急相談

急な病気やけがに関して、チャット形式で相談した内容をもとに

AI(人工知能)が受診すべきかどうかなどをアドバイスします。詳しくは、右記の二次元コードから県ホームページをご覧ください。

*いずれも医療行為ではなくアドバイスをを行うものです

〈緊急的な精神医療相談〉

●埼玉県精神科救急情報センター ☎048-723-8699

休日や夜間の緊急的な精神医療相談。月曜～金曜日は17:00～翌8:30、土曜・日曜日、祝日、年末年始は8:30～翌8:30。

〈発熱などの症状が出たら〉

新型コロナウイルス感染症など、発熱等の症状がある方の診療等を行う医療機関(埼玉県指定診療・検査医療機関)は、右記の二次元コードから県ホームページをご覧ください。

●埼玉県受診・相談センター(9:00～17:30)

受診すべきか迷う際の相談や受診先の確認ができます。

☎048-762-8026、FAX048-816-5801

●県民サポートセンター(24時間、無休)

新型コロナウイルス感染症関連の一般的な相談と受診先の確認ができます。

☎0570-783-770、FAX048-830-4808

ホームドクター

601

コロナ太りとコレステロール

コロナ禍による長引くステイホームやリモートワークで自宅時間が長くなり、活動量が減り、“コロナ太り”している方も多いようです。

例えば自宅から職場まで往復2時間かけて通勤する方は、最寄り駅まで徒歩または自転車、駅では階段利用、電車内で立つとすると1日約300kcal消費します。これに昼食休憩を含めた職場内での移動を足すと400kcalを超えます。一方、自宅内のみの活動ではおよそ50kcalとなり、その差は350kcal、これが週に5日、4週間で7,000kcalものエネルギー消費不



越谷市医師会
越谷駅前クリニック
☎992-8010
ながまつ ひとし
永松 仁

足になり1カ月に1kg体重が増加する計算になります。自宅では間食を食べる機会が増える傾向にあり、さらに0.5kg~1.5kg増え、1カ月で計2kg~3kgも増量する可能性があります。

この“コロナ太り”が動脈硬化を促進し、心筋梗塞や脳梗塞の危険を高めることにつながります。実際、コロナ太りのためか脂質の数値が悪くなっている方も見受けられます。

中性脂肪が高いこと、LDL(悪玉コレステロール)が高いこと、HDL(善玉コレステロール)が低いことのいずれか1つでも当てはまれば「脂質異常症」と呼ばれます。初期には自覚

症状はありませんが、放置していると、気が付かないうちに血管の壁に余分な脂肪がこびりつき、ドロドロの粥状のかたまり“プラーク”ができます。すると血管は硬く弾力がなくなる動脈硬化の状態になり、もろく、詰まりやすくなります。さらに、プラークが破れると、そこに血栓ができます。血栓が、血管を塞ぐと血流が止まり、その先の組織や臓器は死んでしまいます。脳の血管が詰まれば脳梗塞、心臓の血管が詰まれば心筋梗塞になります。そのような大事に至るまで症状が出ませんから、健診で見つけ早期に対処することが大切になります。

現在、LDLコレステロールはコレステロールの数値、年齢、性別、喫煙の有無、糖尿病の有無、家族歴などから目標値が決められます。健診で受診を勧められた方は内科を受診し、相談することをお勧めします。



お知らせ

令和3年度高齢者インフルエンザ予防接種実施中

■日程：1月31日(月)まで

■申込み：事前に市内実施医療機関へ

* 予診票等は市内実施医療機関にあります

* 詳しくはこしがや保健ガイドまたは市ホームページをご覧ください

市外での高齢者インフルエンザ予防接種を希望する方

県内の他市町村でも、かかりつけ医が接種協力医の場合は、市内実施医療機関と同様にインフルエンザ予防接種を受けられます。また、県外での予防接種を希望する方も助成が受けられます。

■日程：1月31日(月)まで

■申込み：事前に電話で健康づくり推進課へ

自宅でできる介護予防体操「越谷マッスルセブン」

市では、家で過ごす時間が長くなっている高齢の方へ向けて、介護予防体操「越谷マッスルセブン」の動画を作成しました。

家の中で無理なくでき、腕・足・腰など全身の筋力を向上する効果が見込める、“7つの運動”を行う体操です。

動画は、右記の二次元コードからYouTubeの越谷市公式チャンネルで



ご覧になれます。
☎地域包括ケア課☎963-9163



健(検)診・相談

栄養士にきく！ 食生活なんでも相談

■日時：1月11日(火)、9:00~12:00。ほかの日時も事前予約制で随時相談を受付中

■内容：栄養士による食生活についての個別相談

■定員：3人

■申込み：受付中。電話で申し込み

歯科健診・相談~歯つらつ！ お口の健康~

■日時：12月22日(水)、13:30~15:00

■会場：児童館ヒマワリ

掲載した市役所各課の電話番号は直通番号です
市外局番は(048)です

■内容：歯科健診・相談。治療は行いません

■対象：お子さんと保護者合計20人

■申込み：受付中。右記の二次元

コードから電子申請で申し込み。そ

ほか電話でも受け付けます



愛の献血

■日時：▷全血献血…10:00~17:30 ▷成分献血…10:00~16:30

■会場：イオンレイクタウンmorimori1階

■持ち物：氏名・生年月日・顔写真付きの本人確認書類(初回)、献血カード(2回目以降)

■申込み：電話で献血予約専用フリーダイヤル

☎0120-255-489へ(9:00~17:00。月曜~金曜日)

☎越谷レイクタウン献血ルーム☎987-3737

(10:00~17:30)



薬の相談日

ふだん、服用している薬について分からないことや飲み合わせ等、疑問に思っていることを薬剤師に直接相談することができます。

12/14(火)

13:00~15:00

開催日の1週間前までに電話で下記へ
越谷市薬剤師会事務局(東越谷10-31保健センター3階)☎960-4100

健康情報コラム

越谷市歯科医師会

小野歯科クリニック

おの こういち

小野浩一

歯のホワイトニングについて

近年、日本でもオーラルケアに対する意識が高まりつつあります。中でもホワイトニングの需要も増加傾向にあります。

コロナ禍におけるマスク生活で口元が他人に見える機会が減りました。この間を利用してマスクが不要になる日のために歯を白くしておきたい、と考えている方も多いように思われます。

歯のホワイトニングについて簡単に説明していききたいと思います。歯の着色には①外因性のもの(歯の表面の着色)、②内因性のもの(歯の内部の着色)の2種類があります。

①外因性の着色とは、お茶、コーヒー、タバコなどによる着色で、歯を白く保つための歯磨剤やうがい薬は主にこれらを除去し付着しにくくすることを目的としています。ふだんの歯磨きだけでは落としきれない着色は歯科医院でのクリーニングにより除去が可能です。

②内因性の着色とは、加齢によるもの、歯の形成過程における問題、神経を除去した歯牙遺伝などがあります。内因性の着色は歯磨きやクリーニングでは落とすことができませんので、ホワイトニングをお勧めします。

ホワイトニングには、オフィスホワイトニングとホームホワイトニングの2種類の方法があります。オフィスホワイトニングとは、歯科医院で行うホワイトニングのことで、濃度の高いホワイトニング薬剤を歯面に塗布し光を照射させ歯の色素を分解させ歯を白くしていきます。施術時間は約1時間、短時間で効果を得たい方にお勧めです。また、ホームホワイトニングは、個人に合ったホームホワイトニング用のマウスピースを作製し自宅で低濃度のホワイトニング薬剤をマウスピースに塗布し、1日数時間、1週間程度装着して徐々に白くしていく方法です。また2つの方法を併用することでより高い効果も期待できます。

ホワイトニングは歯そのものの色を白くする方法ですが、神経の無い歯には効果が無く、時間とともに元の色に戻ったり、一時的に知覚過敏の症状が出たりします。歯の質により効果には個人差があります。また、ホワイトニングは、保険診療適応外となります。ご興味のある方はかかりつけの歯科医院にてご相談ください。

かぜのような症状がある場合は来所をお控えください
来所時はマスクの着用および手洗い・消毒をお願いします

いきいき館 越谷市民プール 開館時間9:00~21:30 ☎992-6602 増林3-2-2 ☎343-0011

休館日 12月6日(月)・13日(月)・20日(月)・27日(月)・29日(水)~1月3日(月)

温水プール・トレーニングルーム共通

■使用時間:▷第1部...9:30~12:00 ▷第2部...13:00~15:30
▷第3部...16:00~18:30 ▷第4部...19:00~21:30

*温水プールの遊泳時間およびトレーニングルームの機器使用時間は各部終了時間の15分前まで

■使用上の注意:使用人数は各部先着で温水プール40人、トレーニングルーム20人です(各部開始30分前に整理券を1人1枚ずつ配付)。整理券を受け取った方は、チケットを購入し、健康チェック票を記入のうえ各部開始時間までお待ちください。車いすの方も使用できません

■使用料金:下表のとおり

	一般(高校生以上)	小・中学生	60歳以上	一般(高校生以上)障がい者	小・中学生障がい者
越谷市・草加市・三郷市・八潮市・吉川市・松伏町に在住・在勤・在学の方	400円	300円	200円	200円	150円
上記以外の方	520円	390円	260円	260円	190円

温水プール使用上の注意

*使用の際は水泳帽の着用が必要です
*3歳未満の方は使用できません
*保護者1人につき、幼児(3歳~就学前のお子さん)の同伴2人まで可
*年齢を問わず、排せつが自立していない方は使用できません
*各部開始から1時間後に10分間の休憩があります

トレーニングルーム使用上の注意

*初めての方は初回講習会(予約制)の受講が必要です。直接または電話で市民プールへ申し込み。講習会は開館日の10:30から、14:00から、17:00から、20:00からで各回定員2人
*高校生以上の方は使用できます

そのほか、新型コロナウイルス感染拡大防止に関連した最新の使用時間等については、**越谷市社会福祉協議会ホームページ**をご覧ください

温水プール・トレーニングルームの使用休止のお知らせ
1月4日(火)、9:30~12:00 設備点検のため(第2部の整理券は12:30から配付します)

老人福祉センター ゆりのき荘 開館時間9:30~16:00 ☎992-6601 増林3-2-2

休館日:12月6日(月)・13日(月)・20日(月)・27日(月)・29日(水)~1月3日(月)

生活・健康相談
日時 開館日の10:00~12:00、13:00~15:00
対象 市内在住で60歳以上の方

一部施設の利用 ●浴室 1月4日(火)、午前
休止のお知らせ 設備点検のため

老人福祉センター ひのき荘 開館時間9:30~16:00 ☎973-7903 川柳町2-507-1

休館日:12月7日(火)・14日(火)・21日(火)・28日(火)~1月4日(火)

布ぞうり作り講習会
日時 12月18日(土)、9:40~15:30
会場 研修室
内容 室内履きの布ぞうり作り
対象 市内在住で60歳以上の方10人
受講料 1,000円
申込み 12月3日(金)から本人が直接ひのき荘へ
*詳しくはひのき荘へお問い合わせください

老人福祉センター けやき荘 開館時間9:30~16:00 ☎965-5822 新川町2-55

休館日:12月4日(土)・12日(日)・18日(土)・26日(日)・29日(水)~1月3日(月)

生活・健康相談
日時 開館日の10:00~12:00、13:00~15:00
対象 市内在住で60歳以上の方

移動図書館
日時 12月9日(木)・23日(木)、14:30~15:00
対象 図書館(室)の利用券をお持ちの方。詳しくは図書館へお問い合わせください
開図書館 ☎965-2655

一部施設の利用 ●浴室 1月4日(火)、午前
休止のお知らせ 設備点検のため

老人福祉センター くすのき荘 開館時間9:30~16:00 ☎979-6600 大杉655

休館日:12月5日(日)・11日(土)・19日(日)・25日(土)・29日(水)~1月3日(月)

生活・健康相談
日時 開館日の10:00~12:00、13:00~15:00
対象 市内在住で60歳以上の方

移動図書館
日時 12月2日(木)・16日(木)、14:00~14:30
対象 図書館(室)の利用券をお持ちの方。詳しくは図書館へお問い合わせください
開図書館 ☎965-2655

一部施設の利用 ●浴室 1月4日(火)、午前
休止のお知らせ 設備点検のため

老人福祉センターの使用には「使用証」が必要です。初めてお越しの際は、住所・氏名・生年月日の分かるもの(運転免許証・保険証など)をお持ちください

リハビリなんでも相談 理学療法士・作業療法士がリハビリについての相談をお受けします。日常生活における機能訓練、腰痛予防、筋力や体力向上などのアドバイスを行います。ゆりのき荘では機能回復訓練室の機器の使用方法的アドバイスも行います。

	日時	場所	対象	費用	申込み
保健センター	12月21日(火)、9:00~11:30	健診ホール	市内在住で60歳以上の方8人	無料	電話で健康づくり推進課(☎960-1100)へ
ゆりのき荘	12月9日(木)、9:30~11:00	機能回復訓練室			当日会場へ
ひのき荘	12月10日(金)、9:30~11:00	会議室			

*くすのき荘、けやき荘での12月の開催はありません

〈広告〉

家族葬 37.5万円 (税込412,500円) 会員限定価格

株式会社 **アートエンディング**

無料内覧会 越谷駅前斎場 12/13 10:30~13:30 各回1時間 下間久里斎場 12/19 10:30~13:30 各回1時間

通話無料 24H対応 ☎0120-098-940

越谷駅前斎場 下間久里斎場

ご葬儀は1回1組 貸切でゆっくり安心お見送り

下間久里斎場 リニューアルしました ぜひお越し下さい

代表取締役 西本 淳弥

学校法人村上学園

専門学校日本医科学大学校

視能訓練士科 (3年制 30名)
看護師科 (3年制 80名)
メディカル外語学科 (2年制 80名)

想う気持ちが、医療のチカラ。

〒343-0851 埼玉県越谷市七左町1丁目314番地 ☎048-989-5101(代) http://nihon-ika.ac.jp/

借金問題・離婚・相続・不動産・交通事故・損害賠償 など

せんげん台法律事務所 SENGENDAI LAW OFFICE 埼玉弁護士会所属

弁護士 廣部 俊介
弁護士 太田 恭平
弁護士 久保 美希

TEL 048-993-4195
〒343-0041 埼玉県越谷市千間台西1-8-7 せんげん台Kビル2F

相談料 ●借金・交通事故被害は無料 ●法テラス無料相談取扱あり ●その他初回相談料 30分 3,000円(税込)

ホンダ技研工業の自動車エンジン製造技術から生まれた発電機

1. カセットボンベが燃料(入手・保管簡単)
2. 持ち運び簡単、操作簡単
3. 長時間発電可能(ボンベ2本で1~2時間以上)

自治会で:台風・地震・災害時の防災対策として
個人で:キャンプ・屋外バーベキューの電源として
導入の話し合いをきっかけに自治会活動の活性化でも活躍

お問合せ先 ~地元へ愛され続けて50年~
消防設備及び防犯・防災設備の販売、設計、施工、保守点検
プロデイ株式会社
〒343-0041 埼玉県越谷市千間台西2-9-10
〒116-0013 東京都荒川区西日暮里2-14-14-101
TEL: 03-6806-7648
FAX: 050-6868-2330
Mail: hanbai@maip.co.jp

各種相談(祝日・年末年始を除く) 相談は無料です

かぜのような症状がある場合は来所をお控えください。来所時はマスクの着用および手洗い・消毒をお願いします。

市民相談

*◎は電話相談をお勧めしています
◎市民相談
(一般(相続、離婚、賠償などの民事関係))
時毎週月曜～金曜日、9:00～16:30(12:00～13:00を除く)
(交通事故相談) 時毎週月曜・木曜日、毎月第1・3火曜日、9:00～16:30(12:00～13:00を除く)。要事前連絡
いずれも場本庁舎3階相談室1 問くらし安心課☎963-9156
◎消費生活相談
時毎週月曜～金曜日、9:30～15:30(12:00～13:00を除く)
◎なんでも相談窓口
時毎週月曜～金曜日、8:30～17:15
◎弁護士による法律相談(予約制)
時毎週水曜日、毎月第1～4金曜日、13:20～16:20(第2金曜日は16:00～19:00)
◎司法書士法律相談(予約制)
時毎週火曜・水曜・金曜日、13:00～16:00。毎週土曜日、10:00～13:00(予約は平日10:00～16:00)
◎税務相談
(税理士) 時毎月第1月曜日、10:00～15:00(12:00～13:00を除く)

月27日(月)、9:00から電話のみで受け付け
(税理士会越谷支部税務相談所) 時毎週月曜・木曜日、13:00～16:00。要事前連絡
(赤山町3-2-3野崎ビル2階、越谷税務署前)
◎登記相談(司法書士・土地家屋調査士)
時毎月第1水曜日、9:00～12:00
◎行政相談
時毎月第2金曜日、9:00～12:00
◎行政書士相談(埼玉県行政書士会越谷支部)
時毎月第1金曜日、10:00～15:00(12:00～13:00を除く)

仕事・経営相談

◎労働相談(社会保険労務士)
時毎週金曜日、13:00～16:00(受け付けは15:30まで)
◎内職相談
時毎週火曜・木曜日、10:00～15:30(12:00～13:00を除く)
◎早期就職(キャリアコンサルタント)
時毎週月曜～金曜日(月曜～水曜日は要予約)
◎経営・創業相談
時毎週月曜～金曜日、9:00～16:00(12:00～13:00を除く)

じます 場産業雇用支援センター二番館☎967-2424
◎事業所の求人相談
時毎週月曜～金曜日、8:30～16:00
◎職業相談
時毎週月曜～金曜日、8:30～17:15。12月18日(土)、10:00～17:00は電話による相談・紹介のみ

女性・人権相談

◎女性相談、DV相談
時毎週月曜～金曜日、10:00～16:00(12:00～13:00を除く)
◎女性相談のみ
時毎週土曜日、10:00～16:00(12:00～13:00を除く)
◎人権相談(人権擁護委員)
時毎月第1・3木曜日、13:00～16:00

子ども・教育相談

◎青少年相談
時毎週月曜・火曜・水曜・金曜日、9:00～16:00
◎教育相談
時毎週月曜～土曜日、9:20～16:40(電話相談は月曜～金曜日、9:00～19:00)

962-8601、ハートコール(子ども専用電話相談)☎962-8500
◎家庭児童相談
時毎週月曜～金曜日、9:00～16:00(12:00～13:00を除く)

住まい相談

◎不動産相談
時毎月20日、10:00～15:00(12:00～13:00を除く)
◎住宅リフォーム・耐震相談
時毎月第3火曜日、9:30～11:30(第2火曜日までに要予約)

福祉相談

◎介護相談(介護事業所で働く方)
時12月20日(月)、1部は10:00～12:00、2部は19:00～21:00
◎生活自立相談よりそい
時毎週月曜～金曜日、9:00～17:00
◎成年後見相談
時毎週月曜～金曜日、8:30～17:00

〈広告〉

越谷市でのご葬儀は24時間365日対応のセレモニーにお任せください。



東武スカイツリーライン「越谷駅」東口 駅前
越谷東口ホール
0120-45-8000
越谷市弥生町 3-19

越谷市立図書館前バス停 徒歩2分
越谷ホール
0120-71-1145
越谷市東越谷 4-2-15

東武スカイツリーライン「新越谷駅」東口 JR武蔵野線「南越谷駅」 徒歩5分
南越谷ホール
0120-31-2000
越谷市南越谷 2-14-33

セレモニーはきれいな霊安室完備 無料「事前相談」「事前見積」「館内見学」随時受付中 くわしくはお問合せください。



おかげさまで「知人に紹介したい葬儀社」第1位※に、セレモニーが選ばれました。

※調査企画：日本マーケティングリサーチ機構 調査概要：2020年10月期 ブランド名のイメージ調査



掲載した市役所各課の電話番号は直通番号です 市外局番は(048)です

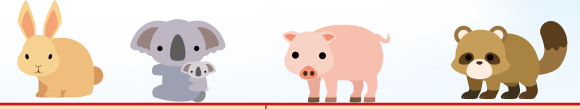
時・日時・期間 場…会場 内…内容 対…対象・定員 申…申込み 問…問合せ

子育て応援ナビ

*費用や持ち物については各施設にお問い合わせください。保育ステーションおよび子育てサロンの下記以外の子育て講座・各種サロンの情報は「こしがや子育てネット」(<http://koshigaya-kosodate.net/>)をご覧ください
 *12月開催の講座については、広報こしがや11月号をご覧ください。講座の実施については各施設にお問い合わせください。また、掲載している講座も新型コロナウイルス感染症拡大防止のため中止になることがあります



保育ステーション



施設名	日時	講座名(内容)	対象
北越谷保育ステーション (大沢3-6-1パルテきたこし3階) ☎970-8200 ■申込み:12月1日(水)から電話で上記へ(10:00~16:00)	1月12日(水)、10:00~11:00	体操教室(運動やゲーム遊び)	2歳~3歳のお子さんと保護者8組
	1月14日(金)、10:15~11:15	ベビーマッサージ	2カ月~1歳のお子さんと保護者8組
南越谷保育ステーション (南越谷1-12-11イーストサンビル2 5階) ☎987-6300 ■申込み:12月8日(水)から電話で上記へ(8:30~16:30)	1月11日(火)・18日(火)・25日(火)、10:15~11:15	♪絵本の日 「絵本や紙芝居の読み聞かせ」	お子さんと保護者5組
	1月25日(火)、10:00~11:00	♪子育てハンドメイドサークル 「藍染でオリジナル小物作り」	大人10人
レイクタウン保育ステーション (レイクタウン4-4) ☎940-6883 ■申込み:1月10日(祝)から電話で上記へ(10:00~16:00)	1月17日(月)、10:00~11:00	①園庭開放(保育園の園庭で元気に遊びましょう) ②ベビーマッサージ教室(親子でベビーマッサージを体験してみよう)	①1歳~就学前のお子さんと保護者10組 ②2カ月~1歳のお子さんと保護者5組
	1月28日(金)、10:00~11:00	身体測定(身長と体重を測りましょう)	就学前のお子さんと保護者10組

子育てサロン



施設名	日時	講座名(内容)	対象
子育てサロン (南越谷1-11-4新越谷駅ヴァリエ1階) ☎961-3623 ■申込み:12月10日(金)までに、メールの本文に講座名・実施日・親子の氏名(ふりがな)・お子さんの月齢(講座当日)・住所・電話番号、件名に「講座名」を記入し、申し込み専用アドレスk-kouza@koshigaya-syakyu.comへ。応募は1人1講座のみで市内在住の方。応募多数の場合は抽選。参加可否を必ず返信します。月末までに返信のない方は、電話でご確認ください	1月6日(木)、10:30~11:30	赤ちゃんとおぼろ(わらべうた遊び、簡単工作、お話等)	6カ月~11カ月のお子さんと保護者5組
	1月13日(木)、10:30~11:30	ベビーのためのエクササイズとマッサージ(ベビーエクササイズとマッサージ、スキンシップ遊び、赤ちゃんの発達に関するお話等)	3カ月~6カ月のお子さんと保護者5組
	1月20日(木)、10:30~11:30	親子遊び・からだ遊び(親子体操、わらべうた・リズム遊び、お話、簡単工作等)	1歳のお子さんと保護者5組
	1月22日(土)、10:30~11:30	保育園の先生のわくわくひろば(親子のふれあい遊び、制作等)	就学前のお子さんと保護者5組
	1月27日(木)、10:30~11:30	赤ちゃんとおぼろ(英語の歌とダンス、英語の絵本、手遊び、ママの子育てトーク等)	6カ月~11カ月のお子さんと保護者5組

施設名	日時	講座名(内容)	場所	対象
つどいの広場はぐはぐ (☎343-0015花田5-17-7) ☎080-2055-2092 はぐはぐホームページ https://hug-hug-koshigaya.jimdofree.com ■申込み:12月14日(火)まで(消印有効)に、はぐはぐホームページから申し込みフォームで、または往復はがきに講座名・実施日・住所・親子の氏名(ふりがな)・お子さんの年齢・電話番号を記入し、つどいの広場はぐはぐへ。往復はがき1枚につき1講座の申し込み。市内在住の方。応募多数の場合は抽選	1月7日(金)、10:30~11:30	ベビースロン	つどいの広場はぐはぐ	3カ月~10カ月のお子さんと保護者5組
	1月18日(火)、11:10~11:50	ベビースリミック		歩きはじめまでのお子さんと保護者5組
	1月18日(火)、10:30~11:00	手遊びやわらべ唄みるくZOOMカフェ	WEB講座(ZOOM)	就園前のお子さんと保護者5組
	1月24日(月)、10:10~10:55	出張ひろばのキッズリミック	宮本二丁目第一自治会館(宮本町2-150-3)	歩いている就園前のお子さんと保護者8組
	1月24日(月)、11:10~11:50	出張ひろばのベビースリミック		歩きはじめまでのお子さんと保護者8組
	1月26日(水)、10:30~11:30	出張ひろばのかるがも広場		就園前のお子さんと保護者8組

施設名	日時	講座名(内容)	場所	対象
みんなのひろばフェリーチェ (東大沢2-5-1コープみらいコープ北越谷店コープルーム2階) ☎080-2244-9805(火曜・木曜・金曜・土曜日、10:30~15:30) フェリーチェホームページ https://www.hirobafelice.com ■申込み:12月15日(水)までに、フェリーチェホームページから申し込みフォームで申し込み。各講座に重複して申し込みできます。市内在住の方。応募多数の場合は抽選。参加可否を必ず返信します。締切日以降1週間たっても返信のない方は、電話でご確認ください	1月18日(火)、10:30~11:30	1月生まれのお誕生会(手形・写真・お話しなど)	みんなのひろばフェリーチェ	就学前で1月生まれのお子さんと保護者7組
	1月27日(木)、10:30~11:30	わらべうたであそび講座(わらべうたや絵本、交流など)		0歳のお子さんと保護者7組
	1月20日(木)、10:00~11:00	からだメンテナンス「ヨガ講座」	WEB講座(ZOOM)	就学前のお子さんと保護者

健診

健康づくり推進課 ☎961-8040

*対象日以外で受診を希望される場合は、左記へご連絡ください
 *詳しくは右記の二次元コードから市ホームページをご覧ください



健診名	日時	該当児(生年月日)	受付時間	会場	持ち物
1歳6か月児健康診査	12月13日(月)	令和2年4月9日~17日生	13:10 ↓ 14:15 *個別通知で指定された時間にお越しください	保健センター	母子健康手帳、フェイスタオル、健康診査票、検温表、おむつ
	12月17日(金)	4月18日~27日生			
	12月21日(火)	4月28日~5月8日生			
3歳児健康診査	12月10日(金)	平成30年7月21日~31日生			母子健康手帳、採尿袋(起床直後の尿を入れてきてください)、健康診査票、検温表、待ち時間に羽織るタオル(必要な方)
	12月20日(月)	8月1日~9日生			



下記のほか、おひさまの子(東越谷8-41-1)、ここにこ(北川崎729-1)、ぽかぽか(南荻島330-1)でも子育て講座を開催しています。詳しくは「こしがや子育てネット」をご覧ください。子育て電話相談は各地域子育て支援センターへ。



<p>すくすく</p> <p>七左町1-347 (南越谷保育園内) ☎990-5003</p> <p>すくすく「お誕生会」</p> <p>日時：1月20日(木)、 10:00~11:00</p> <p>内容：1月生まれのお友達のお祝い、身体測定、手形取り</p> <p>対象：1歳~就学前のお子さんと保護者5組(1月生まれのお子さん優先)</p> <p>申込み：1月7日(金)から電話で申し込み(13:00~16:30)</p>	<p>たけのこ</p> <p>大竹815-1 (おおたけ保育園内) ☎977-5311</p> <p>鬼のお面をつくって遊ぼう</p> <p>日時：1月27日(木)、 10:00~11:00</p> <p>対象：1歳~就学前のお子さんと保護者10組</p> <p>申込み：1月7日(金)から電話で申し込み(13:30~15:30)</p>	<p>げんき</p> <p>レイクタウン8-3-5 (越谷レイクタウンさくら保育園内) ☎988-0863</p> <p>子育て広場「ペーパーサートと絵本の読み聞かせ」</p> <p>日時：1月26日(水)、 10:00~10:45</p> <p>対象：0歳~就学前のお子さんと保護者10組</p> <p>申込み：1月11日(火)から電話で申し込み(13:00~16:30)</p>	<p>きらきら</p> <p>谷中町2-88-4 (松沢保育園内) ☎080-1058-3953</p> <p>子育て講座「赤ちゃんとの生活Q&A」 ご相談タイム「困っていませんか?」</p> <p>日時：1月20日(木)、 9:50~10:50</p> <p>対象：0歳のお子さんと保護者10組</p> <p>申込み：1月13日(木)から電話で申し込み(13:00~15:00)</p>	<p>森のひろば</p> <p>新越谷1-31-18 (認定こども園わかばの森ナーサリー内) ☎993-4154</p> <p>親子でふれあい遊び「ちよっぴり早い豆まきごっこ」~子育て相談~</p> <p>日時：1月21日(金)、 10:00~11:00</p> <p>対象：3カ月~5カ月のお子さんと保護者10組</p> <p>申込み：1月4日(火)から電話で申し込み(13:00~15:30)</p>	<p>おへその広場</p> <p>相模町3-220-1 (の~びるこどもの家保育園内) ☎988-8180</p> <p>みんなで作りたいおへその広場~リズム遊びや製作をしませんか?~</p> <p>日時：1月6日(木)、 10:00~11:00</p> <p>対象：0歳以上のお子さんと保護者5組</p> <p>申込み：12月7日(火)から電話で申し込み(9:00~16:30)</p>
<p>たんぽぽ</p> <p>袋山1956-1 (袋山保育園内) ☎979-0520</p> <p>親子体育教室</p> <p>日時：1月17日(月)、 10:00~11:30</p> <p>内容：体育専任の先生と運動あそび</p> <p>対象：0歳~就学前のお子さんと保護者10組</p> <p>申込み：1月14日(金)に電話で申し込み(13:00~16:00)</p>	<p>のびるば広場</p> <p>南越谷1-12-11イーストサンビル2-5階A (南越谷保育ステーション隣) ☎987-7088</p> <p>♪子育て小学習会「乳幼児期の運動の大切さ」</p> <p>日時：1月22日(土)、 10:00~11:00</p> <p>講師：元埼玉県立大学教授の星永さん</p> <p>対象：大人10人</p> <p>申込み：12月8日(水)から電話で申し込み(8:30~16:30)</p>	<p>こあら教室</p> <p>大間野町5-147-1 (認定こども園小牧内) ☎985-4890</p> <p>作って遊ぼう「くるくる凧」</p> <p>日時：1月19日(水)、 10:00~11:00</p> <p>対象：2歳~就園前のお子さんと保護者3組</p> <p>申込み：1月7日(金)から電話で申し込み(10:00~16:00)</p>	<p>あおいとり</p> <p>川柳町1-582-1 (埼玉東萌保育園内) ☎973-7463</p> <p>親子製作べたべた「オニのお面作り」</p> <p>日時：1月20日(木)・27日(木)、 10:00~11:00</p> <p>対象：0歳~就学前のお子さんと保護者各5組</p> <p>申込み：1月14日(金)から電話で申し込み(13:00~16:30)</p>	<p>ちぎんえつぐ</p> <p>平方3207-1 (越谷どろんこ保育園内) ☎970-2280</p> <p>寺親屋「さくらさくらんぼリズム」親子で楽しく体を動かしてあそぼう</p> <p>日時：1月21日(金)、 10:00から</p> <p>対象：就学前のお子さんと保護者</p> <p>申込み：電話でお問い合わせください(10:00~16:00)</p>	

申請・手続き *詳しくは各記事内の二次元コードから市ホームページをご覧ください

イベント *詳しくは各記事内の二次元コードから市ホームページをご覧ください

小学校への新入学準備費(就学援助制度)の申請を受け付けます

☎学務課☎963-9281

■日時：1月12日(水)~31日(月)、9:00~17:00

■会場：市役所第二庁舎5階特設会場

■対象：経済的な理由で就学が困難な令和4年度に市内の小学校へ入学する予定のお子さんの保護者

■持ち物：印鑑、通帳またはキャッシュカード(ゆうちょ銀行の場合キャッシュカード不可)

■申込み：保護者が当日会場へ

*小・中学生のきょうだいが今年度就学援助費を受給している場合、申請は不要です

本のおたのしみ袋

☎図書館(東越谷4-9-1)☎965-2655

■日時：12月25日(土)・26日(日)。いずれも無くなりしだい終了

■会場：図書館

■内容：テーマごとに本を選び、3冊1袋のセットを作り貸し出します

■対象：幼児向け各日10袋、小学校低学年向け各日15袋、小学校中学年向け各日10袋、小学校高学年向け各日5袋、中学生向け5袋

■申込み：当日会場へ

昨年度の様子

高校や大学等への入学準備金をお貸しします

☎教育総務課(第二庁舎3階)☎963-9280

■金額：高校等50万円以内、大学等80万円以内

■返済：卒業後6カ月を経過した後、5年以内に年賦または半年賦で返済。無利子

■対象：市内在住で入学準備金にお困りの令和4年4月に高校や大学等に入学予定のお子さんの保護者(合格発表前に申請できます)。貸し付けには所得制限や連帯保証人の選任など、一定の条件があります

■申込み：1月5日(水)~25日(火)。貸付申請書、家庭調書、在学または出身校の学校長の推薦書等を直接教育総務課へ。申請書等は教育総務課で制度説明のうえ配布します

プレーパーク

☎青少年課☎963-9308

■日時：1月8日(土)・9日(日)、11:00~16:00。小雨決行

■会場：原っぱ公園(西大袋土地区画整理事業地内)

■内容：穴掘りや泥んこ遊びなど自由な発想でさまざまな遊びの体験

■対象：どなたでも

■参加費：無料

■申込み：当日会場へ。事前に市ホームページから電子申請をすることで、受付票の記入を省略できます

自由に遊べます

掲載した市役所各課の電話番号は直通番号です
市外局番は(048)です

かぜのような症状がある場合は来所をお控えください
来所時はマスクの着用および手洗い・消毒をお願いします

Koshigaya Photo Report

~こしがや フォト レポート~

ラジオ広報番組
越谷のダイジなお知らせ
■こしがやエフエム(86.8MHz)
12月6日(月)・13日(月)・20日(月)・27日(月)、
12:30から
*スマートフォン・パソコン・タブレット
からも「ListenRadio(リスラジ)」で
お聴きいただけます

市民参加型テレビ広報番組
こしがや コレクション
Koshigaya Collection
ディスカバリー:味の素冷凍食品(株)埼玉工場
スマイル:越谷総合技術高校服飾デザイン科
■テレビ埼玉 12月18日(土)、9:30~
■J:COM 12月20日(月)~26日(日)、9:00~17:30~

科学技術体験センターが小学校低学年向けのプログラミング授業を実施



科学技術体験センター「ミラクル」の職員が、大沢小学校を訪問し、2年生を対象にプログラミングの授業を行いました。児童はプログラミングとは何かを学ぶとともに、最先端の超小型ロボットを自分の考えどおりに動かすためのプログラムを組む活動を通して、楽しみながらプログラミング的思考を深めていました。



渋沢栄一の命日に「青い目の人形」を通じて平和の尊さを学ぶ



「青い目の人形」は、アメリカのシドニー・ギューリック博士と渋沢栄一により、日米の親善を目的として昭和2年にアメリカから日本へ贈られ、そのひとつが大沢小にあります。渋沢栄一の命日となる11月11日、「青い目の人形」がある大沢小と八基小(深谷市)がオンラインで交流し、平和の尊さについて意見交換をしました。



コシスポ

本市出身力士 阿炎関の成績

大相撲十一月場所に前頭十五枚目として出場した阿炎関の成績は、11月26日現在12勝1敗です。

越谷アルファーズ

11月の試合結果と12月のホームゲームの予定をお知らせします。

試合結果

越谷アルファーズは、11月26日現在4チームを相手に7戦し、6勝1敗で東地区2位です。

ホームゲームの予定

日程	対戦相手	会場
12月11日(土)、17:00	愛媛オレンジバイキングス	富士見市立市民総合体育館
12月12日(日)、15:00		
12月25日(土)、17:00	ライジングゼファー福岡	越谷市立総合体育館
12月26日(日)、15:00		

越谷アルファーズ応援プロジェクトを実施します

12月25日(土) こしがや愛されグルメPRイベント

- こしがや鴨ネギ鍋(300食)
- 愛されグルメ特産品の販売
- キッチンカーの出店
- 日時:12月25日(土)、12:00~16:30
- 会場:越谷市立総合体育館前広場
- 臨時駐車場:右図のとおり。利用時間は、11:00~17:00
- *17:00以降は臨時駐車場を閉鎖しますのでご注意ください



越谷アルファーズ応援プロジェクト

越谷アルファーズとこしがや愛されグルメのコラボレーション企画として、市内19店舗で、店内ご利用時に当日チケットやクラブ会員カードなどの提示で、各店舗独自の特典がもらえます。詳しくは右記の二次元コードから市ホームページをご覧ください。

■実施日: Bリーグ2021-2022シーズンにおける越谷アルファーズの越谷市立総合体育館ホームゲーム開催日(12月25日(土)から)
問 広報シティプロモーション課 ☎967-1325



〈広告〉

フローラ 介護付有料老人ホーム メディカルフローラ岩槻 **車通勤可**

急募スタッフ!!

夜勤専従介護職
介護福祉士の場合
月給 **284,000円**
【時間】16:00~翌10:00 ※11夜勤/月
介護福祉士の場合
1夜勤 **24,000円**
【時間】16:00~翌10:00 ※回数応相談・Wワーク可

介護職
介護福祉士の場合
月給 **252,000円**~
【時間】7:00~16:00/9:00~18:00/
10:00~19:00/16:00~翌10:00
入浴専従
時給 **1,200円**
【時間】9:00~13:00または9:00~15:00

採用係 詳細は、お気軽にお問い合わせください。受付 9:00~18:00(月~金・祝)

半日リハビリデイ フローラ岩槻

理学療法士・作業療法士
年額 **360万円**~
【時間】9:00~18:00
生活相談員
月給 **237,000円**~
【時間】8:00~18:00

時給 **2,100円**~
【時間】9:30~15:30 ※日数応相談
ドライバー
時給 **1,000円**
【時間】月~土: 8:15~13:30/12:00~17:30
日曜日: 10:00~12:00/14:00~16:00

【運営会社・履歴書送付先】
株式会社関東メディカル・ケア
〒339-0054 さいたま市岩槻区仲町1-12-27

0120-26-8117

庭木1本から お手入れOK!

お約束
☑土日もOKです
☑トイレはお借りしません
☑お茶はご遠慮します

●広報紙がやをご覧の方へ●
生垣剪定幅1m(高さ2m)通常2,200円を **1,100円**(税込)

見積無料

株式会社 ガーデンエクスプレス
越谷店 / 越谷市恩間 693-8 営業時間 9:00~17:00
0120-61-4128

*10月の交通事故654件 死者1人 負傷者89人
*10月の火災10件 救急出動回数1,252件

市の人口 人口 34万5,405人(前月比67人減)
令和3年(2021年)11月1日現在 世帯 15万9,360世帯(前月比30世帯増)

男 17万1,421人(前月比18人減)
女 17万3,984人(前月比49人減)