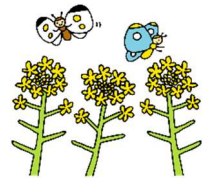


桜井地区センターだより

～憩える自然につつまれた、住みよいふれあいのまち桜井～

令和7年3月1日号 桜井地区センター・公民館「あすばる」



〒343-0045 越谷市下間久里792-1 TEL:048-970-7600 FAX:048-970-7601

お知らせ 「桜井地区センター等利用団体一覧」掲載申込み用紙を配布中！

～会員募集などに、ぜひご活用ください～

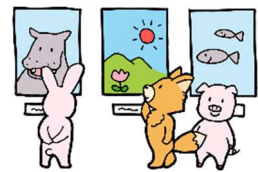
桜井地区センター等を活動拠点とする団体を紹介する一覧で、地区センターだより5月1日号の臨時号として発行し、地区内自治会会員の方への配布や地区センター窓口にて配架します。

併せて、市ホームページにも掲載します。申込み期限は**3月31日(月)午後5時15分**まで。

(※期限を過ぎると掲載することができませんので、ご注意ください。)

また、当施設を活動拠点とする利用団体で『桜井地区センター利用団体連絡会』を組織し、地区文化祭の企画・運営を行っています。入会を希望する場合は、桜井地区センター窓口にお申し出ください。

【問合せ】桜井地区センター ☎048-970-7600



スポレク 第51回桜井地区自治会・PTA親睦男子ソフトボール大会 第47回桜井地区女子ソフトボール大会

4月13日(日)、ソフトボール大会を開催します！活気ある大会となるよう、数多くのチームの参加をお待ちしています。ぜひ皆さん、優勝を目指して頑張りましょう！また、多くの皆さまの応援もお待ちしています！

| | 男子 | 女子 |
|-------|---|----------------------|
| 日時 | 4月13日(日) [予備日:なし] | |
| 会場 | 平方公園グラウンド | 平方中学校校庭 |
| 参加資格 | 桜井地区内の自治会居住者。桜井地区内小中学校PTAまたは同校に勤務している者。いずれも16歳以上の男子。 (年齢基準:令和8年4月1日) | 桜井地区内に居住している中学生以上の女子 |
| 申込み | 3月31日(月)午後5時15分までに参加費(1チーム1,000円)を添えて参加申込書を桜井地区センターへ | |
| 代表者会議 | 4月5日(土)午後2時～ 桜井地区センター 学習室A・B | |

【問合せ】桜井地区スポレク推進委員会(桜井地区センター内) ☎048-970-7600

スポレク 第26回桜井地区ボウリング大会結果

2月2日(日)、アイビーボウル越谷で地区ボウリング大会が開催され、総勢44名による熱戦が繰り広げられました。

他自治会やスポーツチームの交流の場となり、大変盛り上がる大会となりました。参加された選手・役員の皆さま、お疲れ様でした！



【会
の
様
】

《団体の部》

優勝 下間久里(1,289ピン)

準優勝 月曜クラブ(1,268ピン)

第3位 大里東FD(1,237ピン)

《個人の部》(敬称略)

優勝 篠崎 和也(387ピン)

準優勝 甲田 泰子(381ピン)

第3位 西村 昭子(366ピン)



お知らせ

第40回「彩の国21世紀郷土かるた」
越谷市かるた取り大会結果

2月8日(土)に越谷市立総合体育館にて、第40回「彩の国21世紀郷土かるた」越谷市かるた取り大会が開催されました。白熱した試合が繰り広げられる中、個人競技に桜井地区代表として出場した宮崎 莉子さんと太田 恵梨奈さんが5位と健闘されました。おめでとうございます!

宮崎さんと太田さんは3月9日(日)に開催される第43回「彩の国21世紀郷土かるた」県大会に越谷市代表として出場します。皆さま、応援よろしくお願いたします!

お知らせ

第54回越谷市少女ポートボール
中央大会結果

1月26日(日)に越谷市少女ポートボール中央大会が行われました。

桜井地区は、優勝、3位と素晴らしい結果となりました。大会に出場者された皆さま、会場へ応援にいかれた皆さま、大変お疲れ様でした。

【結果】

優勝 さくらんぼ(桜井)
準優勝 不動コメッツ(大相模)
第3位 ホワイトエンジェルス(桜井)

お知らせ

越谷市生涯学習審議会委員を募集します

～越谷市の生涯学習について一緒に考えませんか～

【任期】令和7年7月1日～令和9年6月30日

書類選考と面接により決定します。

詳しくは市ホームページまたは生涯学習課までお問い合わせください。

【問合せ】生涯学習課 ☎048-963-9283(直通)



【電子申請】

お知らせ

あすぱるのつどいボランティア募集!

地域の方が「つどい」楽しいひと時を過ごしていただくお手伝いです。ボランティア活動を通して地域福祉の向上に、あなたの“力”を貸してください。

【名称】あすぱるのつどい(元 会食サービス事業)

【活動】月1回程度(第3月曜日 午前9時30分～午後0時30分)

【活動場所】桜井地区センター 調理室、和室

【活動内容】交流・余興の準備・依頼、(当日)和室の準備・調理

【問合せ】ボランティア連絡会 ☎048-966-3211



自転車または公共交通機関でのご来館にご協力ください!

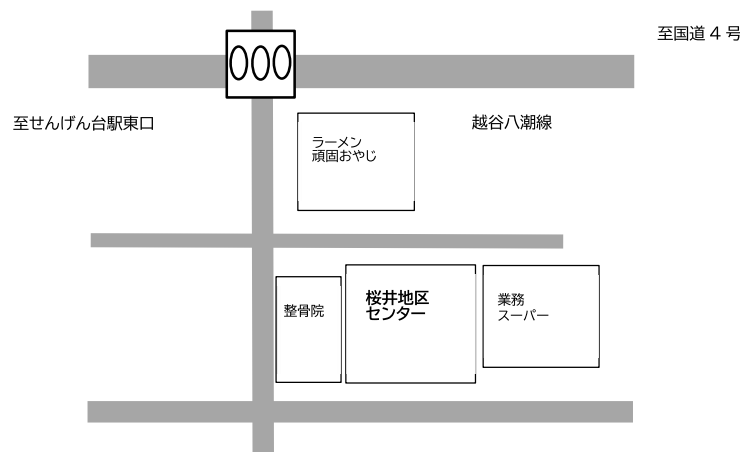
せんげん台駅東口下車、老人福祉センター行きバスに乗車、バス停「上間久里東自治会館入口」下車、徒歩3分

※ 電話番号のかけ間違いに注意してください。

※ 業務時間は、午前8時30分から午後5時15分です。

※ 祝日・業務時間外には、地区センターの利用受付・図書貸出印刷機使用等はできません。

※ 年末年始は休館日となります。



3月

| 日 | 月 | 火 | 水 | 木 | 金 | 土 |
|-----|----|----|----|-----|----|----|
| | | | | | | 1 |
| ★2 | 3 | 4 | 5 | 6 | 7 | 8 |
| 9 | 10 | 11 | 12 | 13 | 14 | 15 |
| 16 | 17 | 18 | 19 | ○20 | 21 | 22 |
| 23 | 24 | 25 | 26 | 27 | 28 | 29 |
| ★30 | 31 | | | | | |

★… 市民課休日窓口(9時～16時:各種証明書発行)

○… 祝日のため貸館のみ(施設管理人が対応します)

～あすぱる抄～

身近にある公衆電話を覚えていますか?最近公衆電話は減少傾向にあり、最盛期の93万台から現在11万台程度まで減少しています。維持管理費がかかる点や災害時のみ利用可能な「特設公衆電話」を公共施設等に配備する取り組みによって既存の公衆電話を廃止するケースが増加しているそうです。

ただ公衆電話は、災害時に連絡が繋がりやすい通信手段です。通勤・通学ルートだけでも、公衆電話の位置を確認してはいかかでしょうか。