

# 消防

ガソリンの容器詰め替え販売時における本人確認等が2月1日から義務化されました

令和元年(2019年)7月、(株)京都アニメーションで、極めて重大な人的被害を伴う爆発火災が発生しました。同様の火災の発生を抑止するため、危険物に関する法令の改正が行われました。

ガソリンスタンドで、ガソリンを容器に詰め替えて販売や購入をする際には、次のことが義務付けられています。

〈ガソリンスタンドの従業員〉

▽顧客の本人確認を行う  
▽販売記録を作成する

〈ガソリンの購入者〉  
▽本人確認書類を提示する  
▽使用目的に関する質問に回答する

\*詳しくは市ホームページをご覧ください

消防本部予防課 ☎974110  
103

救急車の適正利用にご協力ください

近年、救急車の出動件数は増加傾向が続いており、救急隊が到着するまでの時間も伸びています。また、救急車で搬送された人の約半数が入院を必要としない軽症でした。

救急車は限りある資源です。いざというとき、皆さん自身の尊い命を救うために、救急車の適正利用にご協力ください。

また、救急車を呼んだ方がいいか、どこかの病院に行けばいいか迷うときは、埼玉県の救急電話相談(☎7119)または、全国版救急受診アプリ「Q助」

をご利用ください。全国版救急受診アプリ「Q助」は下記の二次元コードからダウンロードできます。



そのほか、ためらわずに救急車を呼んでほしい症状など、詳しくは市ホームページをご覧ください。

消防本部救急課 ☎974110  
107

## ちよこつと手話 (第21回)

★晴れ  
★曇り

日常会話で使う手話をちよこつと紹介します。皆さんも一緒に手話でお話してみませんか？

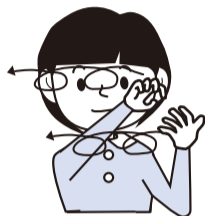
### ①晴れ

両手の手のひらを前に向けて交差し、それぞれ斜めに円を描きながら開く



### ②曇り

両手の5本の指先を軽く曲げ、体の前で指先をそのままに手のひらを前後に向き合わせる。右手と左手を交互に円を描きながら右へと移動させる



右の二次元コードからYouTubeでもご覧いただけます。



障害福祉課 ☎963-9164

## 生活自立相談「よりそい」をご利用ください

生活自立相談「よりそい」では、失業、病気、家庭の問題などで生活に困窮している方からの相談を受け、専門職による自立に向けての継続的な支援を行います。面接相談により相談者の生活問題を整理し、よりそい型支援(同行・訪問支援等)を活用して、問題解決に向けて一緒に考えます。

〈対象〉 市内在住で経済的な問題などにより生活に困っている方(生活保護受給中の方は除く)  
〈申込み〉 来所して相談を希望する方は、事前に電話で生活自立相談「よりそい」へ

### 家計改善支援事業を行っています

生活自立相談「よりそい」の相談支援機能に加え、家計の視点から生活再建を考える方に専門的な支援を行います。

【相談例】  
○収入が安定しないため、家計管理が難しい  
○収入よりも生活費が多く、カードローン等でやりくりしている  
○公共料金等を滞納している  
○多重債務を抱え、返済困難となっている  
〈対象〉 市内在住で経済的な問題などにより生活に困っている方(生活保護受給中の方は除く)

生活自立相談「よりそい」  
(第三庁舎2階生活福祉課内) ☎963-9212

### 住宅用火災警報器を定期的に点検しましょう

市では、火災予防条例により、すべての住宅の寝室等への住宅用火災警報器の設置を義務づけています。

▽住宅用火災警報器にほこりが付くと、火災の煙を感じにくくなります。定期的に乾いた布で拭き取りましょう  
▽正常に作動するように定期的に点検を

### 消費生活相談事例

#### 水回りの修理、鍵開けなどの依頼は慎重にしましょう



〈事例〉 水回りなどの生活に密着した箇所の修理は緊急の場合が多く、消費者は慌てて、インターネットや郵便受けに投かんされていた広告等を見て修理を依頼してしまいがちです。業者の説明不足や消費者の確認不足などからトラブルになるケースが多くみられ、相談が増えています。24時間の即応サービスは確かに便利ですが、なかには「高額な作業が必要」、「部品の交換が必要」など事実と異なることを言い、高額な品物を買ってしまう業者もいます。

しましゅう  
▽電池が切れた時には、音声で知らせるものや、短い音が一定の間隔で鳴るものなどがあります。機器本体を交換するか、新しい電池に交換しましょう

消防本部予防課 ☎974110  
103

## 読者クイズ

令和元年度の山崎体育賞に選ばれた団体の名称と、その団体が優勝した大会名は何でしょうか。

### 応募方法

3月13日(金)まで(消印有効)に、はがきにクイズの答え・郵便番号・住所・氏名(ふりがな)・年齢を書いて、広報広聴課「広報こしがや読者クイズ」まで。正解者の中から10人(抽選)の方に記念品をお送りします。当選者の発表は、記念品の発送をもって代えさせていただきます。

広報広聴課 ☎963-9117



## 動画を通して手話を学びませんか？ こしがや手話チャンネル

「こしがや手話チャンネル」では、日常生活で役立つ手話動画を公開しています。ドラマを通して楽しく学ぶことができるため、手話学習者向けですが、手話を始めようと思っている初心者の方も楽しめる内容になっています。

〈動画の閲覧方法〉 越谷市社会福祉協議会ホームページで「こしがや手話チャンネル」を検索または下記の二次元コードからアクセスしてご覧ください



こばと館 ☎966-6633



動画で分かりやすく学ぶことができます

4月1日(水)から、開設日を左記のとおり変更します。  
〈変更前〉 毎週火曜(土曜日(祝日を除く))  
〈変更後〉 毎週月曜(土曜日(祝日を除く))  
\*開設時間(午前9時30分~午後5時)は変更ありません  
〈ファミリーサポートセンターとは〉  
子育ての援助を受けたい人(利用会員)と

## ファミリー・サポート・センターの開設日を変更します

子育ての援助を行いたい人(提供会員)を会員として組織し、地域で子育て援助活動を行う会員組織です。利用会員の希望に沿った提供員をご紹介します  
消防本部予防課 ☎963110  
103  
165