



掲載している内容は5月27日時点のものです。新型コロナウイルスの感染拡大を防止するため、催し等の内容に変更が生じる場合があります。イベントの中止・延期等について、詳しくは8面をご覧ください。

お知らせ版



発行/越谷市 ☎343-8501 埼玉県越谷市越ヶ谷4-2-1 ☎048-964-2111(代表) ☎048-965-6433
http://www.city.koshigaya.saitama.jp/ *広報紙は市ホームページからもご覧になれます 編集/広報広聴課



令和2年5月25日、緊急事態宣言が解除となりました。5月27日現在、本市における新型コロナウイルスの感染者はすべて退院され、新たな感染者は確認されておられません。これもひとえに市民の皆様への感染拡大防止に向けた取り組みへのご協力のお陰であると改めて感謝申し上げます。

一方、今後も感染の第二波、第三波が来るという専門家もおり、有効なワクチンや治療薬が開発されていない現在においては、「人と人との距離の確保」「マスクの着用」「手洗い」をはじめとする「新しい生活様式」の実践が大切でありますことから、市民の皆様には、引き続き感染防止対策に向けた行動のご協力をお願いいたします。また、本市では、右記のとおり独自の経済対策事業を実施してまいりますので、これらの支援策をぜひご利用いただきたいと思います。

本市は、一日も早い経済の活性化や市民活動の再開に向けて、今後も各施策を通じ取り組んでまいります。

越谷市長 高橋 努

越谷市独自緊急経済対策



市では、新型コロナウイルス感染症の拡大により経済環境に影響を受けた皆さんに対し、独自支援策を実施します。

越谷市事業継続支援金

事業継続や雇用維持などに活用できる支援金として、一律10万円を給付します。

〈対象〉 市内に主たる事業所(本店等)を有する中小企業者(法人・個人事業主)で、今後も事業を継続する意思のある次の①・②のすべてに該当する方。①3月~5月のいずれかの月の売上が前年同月比で20%以上の減少である ②3月~5月のすべての月の売上が前年同月比で50%未満の減少である

〈申込み〉 6月1日(月)~8月31日(月)(消印有効)に申請書等を郵送で下記へ。申請書は産業支援課で配布するほか、市ホームページから印刷できます

*詳しくは市ホームページをご覧ください

問産業支援課(事業継続支援金担当) ☎343-0023東越谷1-5-6
☎967-2501、☎967-2502(6月1日から)

経営支援窓口の開設

専門家(中小企業診断士)による各種施策等の活用支援や申請サポートなど、事業継続に向けた支援を行います。

〈時間〉 予約制。午前9時~正午・午後1時~4時(土曜・日曜日、祝日を含む。土曜・日曜日、祝日の相談は9月末まで予定)

〈内容〉 持続化給付金、生産性革命推進事業、埼玉県中小企業・個人事業主支援金、越谷市事業継続支援金等の各種施策の活用支援や申請サポート、事業継続に向けた支援など

〈申込み〉 事前に☎967-2424へ(午前9時~正午・午後1時~5時。土曜・日曜日、祝日を除く)

*詳しくは市ホームページをご覧ください

問産業支援課☎967-4680

テイクアウト・デリバリー導入等支援事業費補助金

市内飲食店が実施したテイクアウト・デリバリーサービスに係る新規・拡充の取り組みについて、10万円を上限に交付します。

〈事業の対象期間〉 4月1日~9月30日に実施した事業

〈対象経費〉 容器や包装紙の購入費、チラシや看板の印刷費、広告掲載料、デリバリー代行業者への手数料、厨房機器の購入費やリース料など

〈申込み〉 6月1日(月)~10月31日(土)(必着)に申請書等を郵送で下記へ。申請書は市ホームページから印刷できます(郵送可)

*詳しくは市ホームページをご覧ください

問観光課☎967-1325

越谷市児童扶養手当受給者への臨時給付金

児童扶養手当を受給するひとり親世帯等に対する支援として、臨時給付金を支給します。

〈対象〉 次の①または②に該当する方。①令和2年(2020年)4月分の児童扶養手当が越谷市から振り込まれている ②令和2年3月31日に児童が18歳年度末に到達し資格喪失された方で、令和2年3月分の児童扶養手当が越谷市から振り込まれている

〈支給額〉 1世帯につき5万円

〈支給日〉 6月中旬

*事前の申し込みは不要です。該当する方へは、5月下旬にお知らせを発送します。児童扶養手当の振込先口座としてすでに登録のある口座に振り込みます

問子育て支援課☎963-9166

国の支援策(特別定額給付金)



「特別定額給付金」を給付するため、申請書を各世帯へお送りしています。給付金を受け取るためには、世帯主の方の申請が必要です。

なお、新型コロナウイルス感染拡大防止の観点から、口座がないなどやむをえない事情がある方を除き、窓口での受け付けはできません。郵送での申請をお願いします。

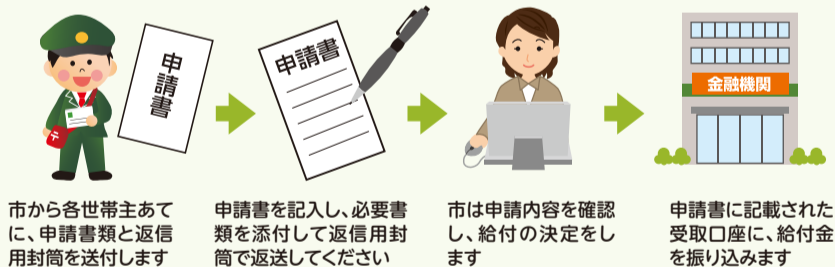
〈給付対象者および申請・受給権者〉 4月27日現在、越谷市に住民登録がある方。受給権者は、給付対象者の属する世帯の世帯主

〈給付額〉 給付対象者1人につき10万円

〈申請方法〉 申請書に世帯主の氏名・受取口座を記入のうえ、下記の必要書類を添付し同封した返信用封筒で返送してください

〈添付書類〉 本人確認書類(運転免許証や健康保険証、年金手帳など)の写し、受取口座(世帯主名義)の金融機関名・口座番号・口座名義人(カナ)が分かる「通帳」または「キャッシュカード」の写し

〈申請から給付までの流れ〉



*すでにオンライン申請をされた方は二重で申請しないようご協力をお願いします

*配偶者や親族からの暴力を理由に避難している方への支援...配偶者やその他親族からの暴力を理由に避難している方で住民票を移すことができない方は、特例的な措置を受けることができます。お早めに下記へご相談ください

〈受付期間〉 9月1日(火)まで

問特別定額給付金コールセンター☎0120-458-992(土曜・日曜日、祝日を除く。午前8時30分~午後5時15分。なお、6月6日(土)・7日(日)はコールセンターを開設いたします)、特別定額給付金室☎963-9316

特別定額給付金に便乗した詐欺にご注意ください

特別定額給付金の給付を装った振り込め詐欺が発生しています。特別定額給付金に関して、市から皆さんに電話をすることや振り込みを求め、現金の受け渡しを求めるとは絶対にありません。不審な電話等があったときは、下記へご連絡ください。

問越谷警察署☎964-0110、消費生活センター☎965-8886



新型コロナウイルス感染症により影響を受けた方への市の主な支援・相談窓口等の情報



- *各支援を受けるための条件、必要書類など詳しくは、各問い合わせ先にご確認ください。上記の二次元コードで市ホームページからもご覧いただけます
- *特に記載のない場合、時午前8時30分～午後5時15分（土曜・日曜日、祝日を除く）
- *下記のほか、国や県が実施している融資制度等の支援が受けられる場合があります。詳しくは各ホームページなどをご確認ください

感染が疑われる場合の相談

少なくとも次の①～③のいずれかに該当する場合には、すぐにご相談ください。①息苦しさ(呼吸困難)、強いだるさ(けん怠感)、高熱等の強い症状のいずれかがある ②重症化しやすい方(糖尿病、心不全、呼吸器疾患(COPD等)などの基礎疾患がある方や高齢者、透析を受けている方、免疫抑制剤や抗がん剤等を用いている方)で、発熱やせきなどの比較的軽いかぜの症状がある ③上記以外の方で発熱やせきなど比較的軽いかぜの症状が続く(症状が4日以上続く場合はご相談ください)

問越谷市帰国者・接触者相談センター ☎940-5153、埼玉県新型コロナウイルス感染症県民サポートセンター ☎0570-783-770(毎日、24時間)、厚生労働省の相談窓口 ☎0120-565653(毎日、午前9時～午後9時)

税金、保険料の減免、徴収猶予等

●徴収猶予の特例制度
収入の減少(おおむね2割以上)により、市税・国民健康保険税の納付が困難な方は、申請により徴収猶予の特例制度を受けられる場合があります。猶予が認められると最長で1年間納付が猶予されます。担保は必要なく猶予期間中は延滞金もかかりません。なお、特例制度の要件を満たさない方でも、従来の猶予制度が利用できる場合があります。**〈特例適用範囲〉** 2月1日～令和3年(2021年)1月31日納期限分 **〈申請方法〉** 2月1日～6月30日納期

限分は6月30日(火)まで。7月1日納期限分以降は各納期限までに郵送で下記へ。申請書は市ホームページで印刷できます

- 問収納課 ☎963-9142
- 国民健康保険税の減免**
〈対象世帯および減免割合〉▷主たる生計維持者が死亡または重とくな傷病を負った世帯…全額▷事業収入、不動産収入、山林収入または給与収入(以下「事業収入等」という)の減収が見込まれ、次の①～③に該当する世帯…2割～全額。①主たる生計維持者の事業収入等のいずれかが前年の事業収入等の3割以上減少する見込みであること ②前年の所得の合計額が1,000万円以下であること ③減少が見込まれる事業収入等以外の前年の所得の合計額が400万円以下であること **〈申請方法〉** 6月中旬から郵送で下記へ。申請書は6月12日(金)から市ホームページで印刷できます
問国民健康保険課 ☎963-9335(6月15日(月)～7月31日(金))
- 後期高齢者医療保険料の減免**
主たる生計維持者が死亡・重とくな傷病を負った方、または主たる生計維持者の事業収入、給与収入等の減少が見込まれる方に対し、申請に基づき後期高齢者医療保険料を減免します。**〈申請方法〉** 7月中旬から郵送で下記へ。申請書は7月上旬から市ホームページで印刷できます
問国民健康保険課(後期高齢者医療担当) ☎963-9170
- 介護保険料の減免**
〈対象者および減免割合〉▷主たる生計維持者が死亡または重とくな傷病を負った被保険者…全額▷事業収入、不動産収入、山林収入または給

与収入(以下「事業収入等」という)の減少が見込まれ、次の①・②に該当する被保険者…前年の合計所得金額の区分に応じ原則10割または8割減免。①主たる生計維持者の事業収入等のいずれかが前年の事業収入等の3割以上減少する見込みであること ②減少が見込まれる事業収入等以外の前年の所得の合計額が400万円以下であること **〈申請方法〉** 6月中旬から郵送で下記へ。申請書は6月12日(金)から市ホームページで印刷できます
問介護保険課 ☎963-9168

生活再建資金・事業者支援

- 生活福祉資金貸付(緊急小口資金等の特例貸付)**
問越谷市社会福祉協議会生活支援課 ☎048-966-2251、個人向け緊急小口資金・総合支援資金相談コールセンター ☎0120-46-1999(毎日、午前9時～午後9時)
- 住居確保給付金**
離職や休業等に伴う収入減少により、住まい(賃借)を喪失または喪失するおそれが生じている方に、原則3カ月間、家賃助成金を支給します。
*支給要件・上限額があります。また、世帯人数によって異なります
問生活自立相談「よりそい」 ☎963-9212(午前9時～午後5時(土曜・日曜日、祝日を除く))
- 傷病手当金**
〈国民健康保険・後期高齢者医療保険加入の方〉 感染するなどして4日以上連続して会社を休まざるをえなくなり、その間の給与の支払いを受けられなかった方に、申請により傷病手当金を支給します
〈支給額〉 直近3カ月の1日当たりの給与の3分の2
問国民健康保険課給付担当 ☎963-9154、国民健康保険課後期高齢者医療担当 ☎963-9170
- 中小企業者への金融支援**
県では、売上が減少している中小企業者向けに経営安定資金などの制度融資を設けています。制度融資を利用する場合、市の認定書が必要です。**(埼玉県制度融資の相談窓口)** 問越谷商工会議所 ☎966-6111 **(セーフティネット保証および危機関連保証の認定)** 問産業支援課 ☎967-4680

●雇用調整助成金

事業者に対し、労働者の休暇取得、雇用維持、テレワーク導入支援などの支援を行っています。
(小学校休業等対応助成金) 問小学校休業等対応助成金コールセンター ☎0120-60-3999(毎日、午前9時～午後9時)
(雇用調整助成金(特例措置)) 問ハローワーク越谷 ☎969-8609
(テレワークに関する支援) 問テレワーク相談センター ☎0120-91-6479(午前9時～午後5時(土曜・日曜日、祝日を除く))

子育て支援等

- 保育施設の保育料の軽減(3月分～6月分)**
3月分～6月分の保育料について、利用日数に応じた日割計算を行います。手続き等詳しくは各施設や市ホームページをご覧ください。
問子ども育成課 ☎963-9167
- 学童保育室の保育料の軽減**
学童保育室の利用自粛および臨時休室の対応として、利用日数に応じた日割り計算を行い、保育料を軽減します。
問青少年課 ☎963-9158
- 公立保育所の給食費の軽減**
公立保育所給食実費徴収金について、4月分～6月分については月額に対する日割り計算での実費徴収(現金)払いとします。
問子ども育成課 ☎963-9197

その他の支援等

- 障がい者に対する有料道路通行料金の割引措置**
〈対象者〉 有効期限が3月1日(日)～7月31日(金)の方
*手帳提示による通行時には、特例措置の対象であることを申し出て割引が受けられます。ETC利用については、通常どおり通行してください
〈7月31日(金)までの間の新規・変更・更新手続き〉 障害福祉課から送付する申請書に、障害者手帳、車検証、免許証(2種の方のみ)、ETC利用の方はETC車載器の管理番号がわかるものとETCカードの写しを添えて郵送で下記へ
問障害福祉課 ☎963-9164

新型コロナウイルス感染症緊急雇用対策として

会計年度任用職員を募集します

新型コロナウイルスの感染拡大の影響で、採用の内定を取り消された方や雇用主側の事情で解雇された方を対象に、会計年度任用職員を募集します。

募集職種	事務
報酬(時給)	1,009円
募集人数	20人程度
任用期間	採用日から最長で令和3年(2021年)3月31日まで *業務内容によって任用期間は異なります
申込み	写真を貼った市販の履歴書に必要事項を記入し、本人が直接人事課へお持ちください。郵送での受け付けはできません

問人事課(本庁舎2階) ☎963-9132

6月議会が開かれています

6月定例会が6月1日から市役所議場で開かれています。日程は次のとおりです。

5日	常任委員会
4日	議案調査のため休会
3日	市長提出議案の質疑
2日	議長提出議案の質疑
1日	開会
6月1日	開会
2日	議長提出議案の説明
3日	議長提出議案の質疑
4日	議案調査のため休会
5日	常任委員会
6日	7日 休日のため休会
8日	常任委員会
9日	10日 常任委員会予備
11日	議案の討論・採決
12日	質問調整のため休会
13日	14日 休日のため休会
15日	18日 市政に対する一般質問
16日	閉会
17日	閉会
18日	閉会
19日	閉会

臨時議会が開かれました

4月27日、市役所議場で臨時議会が開かれ、市長提出5議案が原案のとおり可決されました。

詳しくは市議会ホームページをご覧ください。

問議案について：法務課 ☎963-9130、議会について：議会事務局 ☎963-9131

6月4日 10日は 歯と口の健康週間

今、世界では新型コロナウイルス感染症(COVID-19)が猛威を振るっています。発生から数カ月が経過してもなかなか決定的な治療法が生まれてこない現状に、皆さんも不安な毎日をお過ごしでしょうか。

そこで今回はオーラルケア(歯や口のお手入れ)によって防ぐことができる虫歯や歯周病以外の病気を「誤嚥性肺炎」についてお知らせします。

オーラルケアで肺炎予防

誤嚥性肺炎

COVID-19の特徴的な症状として肺炎が知られています。誤嚥性肺炎という病気が起こる存じでしょうか。

誤嚥性肺炎とは、細菌が食べ物や唾液とともに誤嚥(気管支や肺に入ること)されることにより起こる肺炎です。2017年の人口動態調査によると、誤嚥性肺炎の年間死亡者数は全体の7位(3万5788人)。ここに、死亡者数5位肺炎の年間死亡者数9万6841人を加えると13万2629人となり、実

表1 年代別にみた死亡要因

	60歳代	70歳代	80歳代	90歳以上
1位	悪性新生物	悪性新生物	悪性新生物	心疾患
2位	心疾患	心疾患	心疾患	肺炎
3位	脳血管疾患	脳血管疾患	肺炎	脳血管疾患
4位	不慮の事故	肺炎	老衰	悪性新生物
5位	肺炎	不慮の事故	不慮の事故	老衰

人口動態調査(2017)

ご自身、または介助者の日々のブラッシングが不足している。口腔内の細菌数が増加し、肺炎に感染を起こす可能性が高くなります。

東京歯科大学の奥田先生らの報告(*)では「歯科衛生士による週一回の24ヶ月にわたるPOHC(プロフェッショナルオーラルヘルスケア)は、有意に要介護者の致死的な誤嚥性肺炎を減少させる効果がある」としています。

セルフケアが困難な場合は、

問越谷市歯科医師会 ☎94011855



越谷市歯科医師会
清水歯科医院
清水 章矢

ぜひ歯科衛生士によるプロフェッショナルケアを受けるようにしてください。

また、看護師や介助者の皆さんが口腔内の状態を評価する材料として、口腔アセスメントOHATを参照されると良いと思います。OHATを用いて口腔内の状態を点数化することで、施設内での情報共有や歯科へ連携するタイミングなどを判断する一助になります。

唾液量の減少やかむ力の衰え、残存歯数の減少などさまざまな原因が挙げられますが、代表的なものをご説明します。

誤嚥性肺炎の原因と対策

① 口腔清掃不良

② 舌圧の低下



トレーニングボトル一例
(「鍛錬くん」(株)リハートテック)

で押しつぶす力のことを指します。舌圧が低下すると、次のような症状が出てくるようです。

- ・口が渇く、ほっぺたの内側をかむ
- ・飲み込みが悪くなった
- ・薬などがのどに引っかかる
- ・しゃべっているとき、むせることが増えた

舌圧は成人で45kPa前後ですが、このような症状が出ている場合は20kPa以下であることが多く、誤嚥のリスクも高いことがわかってきます。舌圧は舌の筋肉を鍛えることで正常値に戻すことが可能です。自覚症状がある、検査で低舌圧と言われたなどの場合は、誤嚥予防のためトレーニングボトルなどを使用し、日常的にトレーニングを行うことをお勧めします。

定期的な 歯科受診を



新型コロナウイルス感染症の恐怖から歯科受診を敬遠されている方も多いと思います。ですが、定期的な歯科受診(プロフェッショナルケア)を受けたいことはかえって感染のリスクを高めることが示唆されています。

今回のコロナ禍を機に、予防への社会的意識はより高まってくるでしょう。自分自身は若くから大丈夫、痛くないから受診は不要だ、と考えず、ご自身とまわりの感染予防のためにも、ぜひ一度歯科健診受診をお勧めします(セルフケアの限界や口腔内細菌の増加の観点から、約3カ月ごとの受診が推奨されています)。

越谷の魅力を発信！ 6月1日(月)から “KOSHIGAYAポロシャツ”販売！

多彩な地域資源を図案化したマークが特徴の“KOSHIGAYAポロシャツ”に、新しく2つのデザインが登場します。

新たに加わったのは「越谷だるま」と「都うちわ」。いずれも越谷ならではの伝統的手工芸品をデザインしました。昨年好評だった「南越谷阿波踊り」や「ディンギー(小型ヨット)」等とあわせて全6種類を販売します。

【デザイン(カラー展開)】



*デザイン名の後ろの()は、ポロシャツのカラーです

〈サイズ〉 Sサイズ～4Lサイズ
 〈販売場所〉 観光物産拠点施設「ガーヤちゃんの蔵屋敷」(越谷駅東口(北側)高架下)、水辺のまちづくり館(レイクタウン4-1-4)
 〈価格〉 2,000円(税込み)
 問(一社)越谷市観光協会 ☎971-9002

マイナンバーカードを作って 暮らしを便利にしませんか



◆マイナンバーカードを作ります

◆マイナンバーカードを作ります

◆マイナンバーカードを作ります

◆マイナンバーカードを作ります

◆マイナンバーカードを作ります

◆マイナンバーカードを作ります

◆マイナンバーカードを作ります

◆マイナンバーカードを作ります

◆マイナンバーカードを作ります

◆マイナンバーカードを作ります

◆マイナンバーカードを作ります

◆マイナンバー通知カードが5月25日廃止になりました

◆マイナンバー通知カードが5月25日廃止になりました

◆マイナンバー通知カードが5月25日廃止になりました

◆マイナンバー通知カードが5月25日廃止になりました

◆マイナンバー通知カードが5月25日廃止になりました

◆マイナンバー通知カードが5月25日廃止になりました

◆マイナンバー通知カードが5月25日廃止になりました

◆マイナンバー通知カードが5月25日廃止になりました

◆マイナンバー通知カードが5月25日廃止になりました

◆マイナンバー通知カードが5月25日廃止になりました

◆マイナンバー通知カードが5月25日廃止になりました

◆マイナンバー通知カードが5月25日廃止になりました

令和元年度下半期

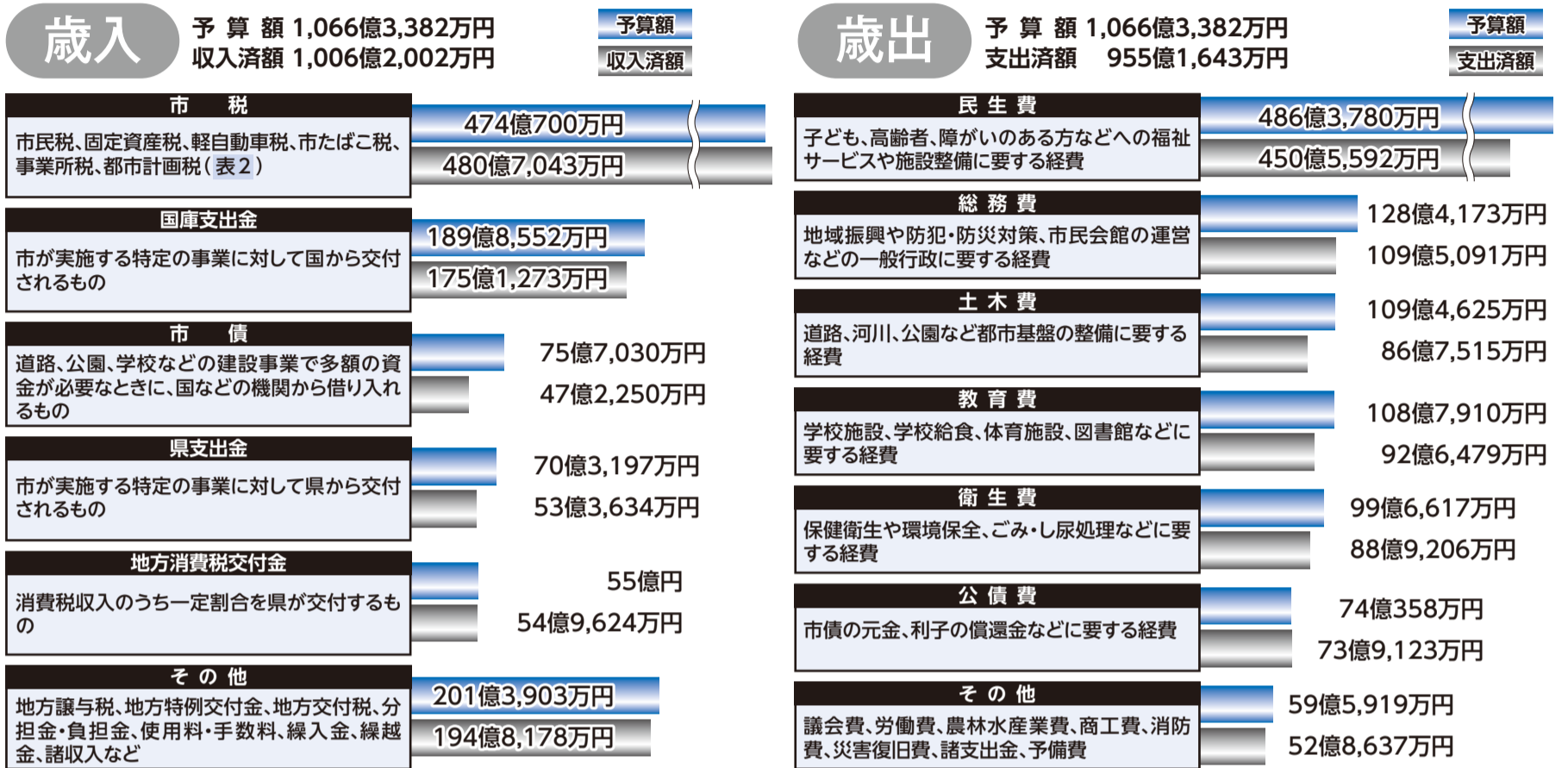
市の財政状況

市では、財政状況を年に2回(6月と12月)公表しています。今号では令和元年度下半期(令和2年(2020年)3月31日現在)の財政状況についてお知らせします。なお、市役所の情報公開センター(本庁舎2階)、市立図書館、各地区センターなどの公共施設で冊子「越谷市のざいせい状況(令和元年度下半期)」がご覧になれます。また、市ホームページにも詳しい内容を掲載します。
 問 財政課 ☎963-9115

一般会計

令和元年度の一般会計の予算額は1,066億3,382万円(繰越事業を含む)で、歳入歳出の執行状況は図1のとおりです。なお、歳入歳出とも出納整理期間(令和2年4月1日～5月31日)に執行されるものがあるため、収入済額、支出済額は最終額ではなく、予算額と大きな差がある場合があります。表1は市民1人当たりの歳出予算額と市税負担額です。

図1 令和元年度一般会計予算執行状況



*令和元年度下半期(令和2年3月31日現在)の執行状況です。決算額は5月31日に確定します
 *金額は調整のうえ、1万円単位で表示しています

表1 市民1人当たりの歳出予算額と市税負担額

令和元年度(2019年度)の歳出予算額と市税予算額を市民1人当たり換算すると、それぞれ次のとおりです (令和2年3月31日現在の人口:34万4,682人)

市民1人当たりの歳出予算額 30万9,369円						
民生費	総務費	土木費	教育費	衛生費	公債費	その他
14万1,109円	3万7,257円	3万1,758円	3万1,563円	2万8,914円	2万1,479円	1万7,289円
市民1人当たりの市税負担額 13万7,538円						
市民税	固定資産税	軽自動車税	市たばこ税	事業所税	都市計画税	
6万8,861円	5万2,843円	1,050円	6,092円	1,918円	6,774円	

表2

令和元年度の市税予算額(474億700万円)の内訳

市民税	237億3,500万円
固定資産税	182億1,400万円
軽自動車税	3億6,200万円
市たばこ税	21億円
事業所税	6億6,100万円
都市計画税	23億3,500万円

介護保険サービス利用者の負担額軽減認定申請書を郵送します

市では、次の要件に該当する方の介護保険サービス利用の負担額を軽減しています。①該当する可能性のある方には、6月下旬以降に「介護保険負担限度額認定申請書」または「介護保険居宅サービス利用者負担額減額(免除)申請書」を郵送します。該当すると思われる方で申請書が届かない場合は、介護保険課へお問い合わせください。介護保険施設、ショートステイを利用した場合の食費・居住費の軽減には、添付資料が必要となりますのでご注意ください。詳しくは、介護保険課へお問い合わせください。

③のすべてに該当する方。①市民税非課税世帯で介護保険の認定を受けている。②世帯が分かれている配偶者についても市民税非課税。③預・貯金等が単身で1000万円以下、夫婦で2000万円以下(預・貯金等には信託、有価証券なども含まれます)

◆居宅サービス利用者負担額の軽減
 8月1日以降の認定から軽減割合が変わります。介護保険料第1段階の被保険者は100分の5、介護保険料第2・3段階の被保険者は100分の3、非課税世帯で65歳未満の被保険者は100分の5となります。

◆介護保険施設、ショートステイを利用した際の食費・居住費の軽減
 (必要書類) 介護保険負担限度額認定申請書、預・貯金通帳の写し等、保有資産の内容が分かる書類
 (認定要件) 生活保護受給者で介護保険の認定を受けている被保険者または次の①、②
 ① 介護保険課 ☎963-1191 給者を除く
 ② 介護保険課 ☎963-1191

◆必要書類
 (必要書類) 介護保険居宅サービス利用者負担額減額(免除)申請書
 (認定要件) 市民税非課税世帯で介護保険の認定を受けている被保険者(生活保護受給者を除く)

図書館の新刊雑誌カバリのスポンサーを募集します

市立図書館、北部・南部・中央図書館の新刊雑誌カバーに、図事業者、団体など、申込書に広告案、企業等の概要がわかるものを添えて直接市立図書館へ。申込書は市立図書館で配布するほか、市立図書館ホームページから印刷できます。問 市立図書館 ☎965-112655

公募委員 募集

スポーツ推進審議会

因スポーツ推進に関する重要事項などの調査・審議。任期は8月1日から2年間 因次の①、④のすべてに該当する方若干名。①市内在住・在勤・在学または市内で活動している18歳以上(令和2年(2020年)7月27日現在) ②市の他の審議会等の公募による委員でない ③本市の職員または市内の事業者でない ④6月19日(金)まで(消印有効)に、住所・氏名・生年月日・職業・応募理由(400字以内)を記入した書類(様式自由)を直接または郵送・メールで左記へ。選考結果は7月上旬に本人に通知します。応募書類は返却しません 因くらし安心課(☎343110813 越ヶ谷4の1の1中央市民会館4階) ☎963119156、✉kurashi@city.koshigaya.lg.jp

越谷市自殺対策連絡協議会

因自殺対策推進条例に基づく自殺対策についての協議。会議は年2回程度。任期は10月1日から2年間 因次の①、③のすべてに該当する方5人以内。①市内在住・在勤・在学または市内で活動している18歳以上(令和2年(2020年)4月1日現在) ②市の他の審議会等の公募による委員でない ③本市の職員でない ④6月26日(金)、午後5時15分まで(必着)に、「自殺の現状について感じていること」をテーマにした800字以内の作文(様式自由)と応募申込書を、直接または郵送・メールで左記へ。応募申込書は精神保健支援室で配布するほか、市ホームページから印刷できます。書類選考等あり。結果は7月下旬に本人に通知します。応募書類は返却しません 因精神保健支援室(第三庁舎1階) ☎963119214、✉shinoken@city.koshigaya.lg.jp

越谷市立図書館協議会

因図書館の運営や奉仕活動についての協議。会議は平日。任期は委嘱日(令和2年(2020年)8月予定)から2年間 因次の①、③のすべてに該当する方5人以内。①市内在住・在勤・在学または市内で活動している18歳以上(令和2年(2020年)8月予定)から2年間 因次の①、③のすべてに該当する方5人以内。①市内

室 因第8期介護保険事業計画等について 因20人(抽選) 因当日、午後1時45分までに会場へ 因介護保険課 ☎963119305

日) 因新型コロナウイルス感染症の拡大を防止するため、縦覧日程が変更となる場合があります

傍聴

越谷市介護保険運営協議会

因消費者保護委員会 因消費者行政に関する事項の調査・審議。会議は平日、年2回程度(予定)。任期は7月27日から2年間 因次の①、③のすべてに該当する方若干名。①市

☎6月25日(木)、午後2時から 因市役所本庁舎5階第一委員会

縦覧

草加都市計画事業三郷北部地区土地区画整理事業環境影響評価書

三郷市では、草加都市計画事業三郷北部地区土地区画整理事業の事業化に伴い、埼玉県環境影響評価条例に基づき、環境影響評価手続きを進めています。 6月12日(金)～26日(縦覧期間)

環境政策課(第三庁舎4階)、埼玉県環境政策課、県越谷環境管理事務所、三郷市まちづくり事業課ほか。評価書は埼玉県ホームページまたは三郷市ホームページでもご覧いただけます

三郷市まちづくり推進部まちづくり事業課(☎341118501 三郷市花和田648の1) ☎4811930117746、✉achidukuri@city.misato.lg.jp

7月の市民課の休日窓口は7月5日(日)です

「国保特定健康診査」「後期高齢者健康診査」を受診しましょう

市では40歳～74歳の越谷市国民健康保険加入者を対象とする特定健康診査と後期高齢者医療制度加入者を対象とする後期高齢者健康診査を行います。受診は、無料です。ぜひ健康づくりにお役立てください。

要事項をご記入ください) 〇健診には、指定医療機関で受診する「個別健診」と地区センターなどで受診する「集団健診」があります。



「個別健診」を受診する方は医療機関に予約のうえ、「集団健診」を受診する方は、当日会場へお越しください。

〇特定・後期高齢者健康診査を受診した方は、今年度の市の人間ドック検診料助成金は受けられません

〇受診内容については：市民健康課 ☎96011100、受診券・案内については：国民健康保険課(特定健康診査について) ☎963119154、(後期高齢者健康診査について) ☎963119170

詳しくは受診案内をご覧ください。

〇社会保険等に加入している方(本人と被扶養者)は、加入している医療保険者(協会けんぽ、健康保険組合等)が実施します

	国保特定健康診査	後期高齢者健康診査
対象	40歳～74歳で越谷市国民健康保険にご加入の方	75歳以上または65歳以上で一定の障がいがある方(いずれの場合も越谷市で資格を有する後期高齢者医療制度にご加入の方)
期間	個別健診：6月1日(月)～11月10日(火) 集団健診：9月1日(火)～10月31日(土)	
会場	詳しくは、受診案内をご覧ください	
内容	基本的な健診：診察・身体測定・血圧測定・血液検査(脂質・肝機能・腎機能・血糖・貧血・尿酸)・尿検査	詳細な健診：心電図(医師の判断に基づき実施)
	詳細な健診：心電図・眼底(医師の判断に基づき実施)	詳細な健診：心電図(医師の判断に基づき実施)
費用	無料	
持ち物	・特定健康診査受診券(必要事項を記入してお持ちください) ・越谷市国民健康保険証 ・昨年の健診結果(お持ちの方)	・後期高齢者健康診査受診券(必要事項を記入してお持ちください) ・後期高齢者医療保険証 ・昨年の健診結果(お持ちの方)

*新型コロナウイルスの影響で実施時期などが変更になる場合があります。受診の際は、越谷市ホームページ等の情報をご確認ください
*発熱等体調がすぐれない方は、受診をお控えください
*受診時は、必ずマスクの着用をお願いします

税のお知らせ

◆納税通知書を送りします

令和2年度(2020年度)分の市・県民税の納税通知書と納付書(口座振替の方、平成31年度(2019年度)から引き続き年金からの特別徴収(差し引き)の方は納税通知書のみ)を6月8日(月)(令和2年4月1日現在、65歳以上で昨年度の年金所得があった方は6月12日(金))に発送します。なお、所得税の申告期限延長により3月17日以降に確定申告書を提出した方は、確定申告の内容が反映されずに賦課決定がされている場合があります。後日、税額変更の処理を行ったうえで、改めて納税通知書等を郵送します。

◆徴収猶予特例制度の申請期限

市・県民税および国民健康保険税の第1期分について、徴収猶予の特例制度の申請期限は6月30日(火)までとなります。

◆休日納税窓口を開きます

6月7日(日)・21日(日)・7月5日(日)、午前9時～午後3時 場
圃取納課(第二庁舎3階) ☎963119142

国保のお知らせ

◆納税通知書を送りします

令和2年度(2020年度)分の納税通知書と納付書(口座

振替の方、4月・6月の年金から特別徴収(差し引き)の方は納税通知書のみ)を6月12日(金)に発送します。なお、要件に該当した場合に、10月以降に年金からの特別徴収(差し引き)になる場合があります。年金からの特別徴収(差し引き)を口座振替に変更希望の場合は、7月31日(金)までに国民健康保険課または北部・南部出張所へご申請ください。申請に必要なものは、保険証、振替口座の通帳と届出印(新たに口座振替をお申し込みの方のみ)です。

◆医療費のお知らせについて

医療機関等を受診された方へ「医療費のお知らせ(令和2年1月・2月診療分)」を送付します。ご自身の医療費を把握し、健康管理について関心を深めましょう。なお、再発行はできませんので、大切に保管してください。

◆会社等の健康保険・厚生年金に加入できないか確認しよう

会社等にお勤めの方が、健康保険や厚生年金の加入条件を満たしているも、国民健康保険や国民年金に加入している場合があります。次のいずれかの条件に該当する方は、最寄りの年金事務所にご相談してみましょう。

◆65歳以上の方へ介護保険料の納入通知書を送りします

令和2年度(2020年度)分の介護保険料について、普通徴収(納付書による納付)の方に納入通知書を、特別徴収(年金から差し引き)または口座振替の方に決定通知書を6月12日(金)に発送します。特別徴収の方(年度途中から特別徴収となる方を含む)の決定通知書は、特別徴収開始通知書を兼ねます。なお、3月17日以降に確定申告書を提出した方は、確定申告の内容が反映されずに介護保険料

介護保険のお知らせ

◆市・県民税非課税世帯の方の介護保険料が変わります

令和元年(2019年)10月からの消費税率引き上げに伴い、市・県民税非課税世帯の方の負担を軽減するため、第1段階から第3段階の方の介護保険料を下表のとおり改定しました。介護保険料の段階は、6月12日(金)に発送する納入通知書

◆市・県民税・国民健康保険税の第1期納期限は6月30日(火)です

1月・2月診療分)を送付します。ご自身の医療費を把握し、健康管理について関心を深めましょう。なお、再発行はできませんので、大切に保管してください。

◆会社等の健康保険・厚生年金に加入できないか確認しよう

会社等にお勤めの方が、健康保険や厚生年金の加入条件を満たしているも、国民健康保険や国民年金に加入している場合があります。次のいずれかの条件に該当する方は、最寄りの年金事務所にご相談してみましょう。

1月・2月診療分)を送付します。ご自身の医療費を把握し、健康管理について関心を深めましょう。なお、再発行はできませんので、大切に保管してください。

◆会社等の健康保険・厚生年金に加入できないか確認しよう

会社等にお勤めの方が、健康保険や厚生年金の加入条件を満たしているも、国民健康保険や国民年金に加入している場合があります。次のいずれかの条件に該当する方は、最寄りの年金事務所にご相談してみましょう。

◆65歳以上の方へ介護保険料の納入通知書を送りします

令和2年度(2020年度)分の介護保険料について、普通徴収(納付書による納付)の方に納入通知書を、特別徴収(年金から差し引き)または口座振替の方に決定通知書を6月12日(金)に発送します。特別徴収の方(年度途中から特別徴収となる方を含む)の決定通知書は、特別徴収開始通知書を兼ねます。なお、3月17日以降に確定申告書を提出した方は、確定申告の内容が反映されずに介護保険料

◆市・県民税・国民健康保険税の第1期納期限は6月30日(火)です

1月・2月診療分)を送付します。ご自身の医療費を把握し、健康管理について関心を深めましょう。なお、再発行はできませんので、大切に保管してください。

◆会社等の健康保険・厚生年金に加入できないか確認しよう

会社等にお勤めの方が、健康保険や厚生年金の加入条件を満たしているも、国民健康保険や国民年金に加入している場合があります。次のいずれかの条件に該当する方は、最寄りの年金事務所にご相談してみましょう。

◆65歳以上の方へ介護保険料の納入通知書を送りします

令和2年度(2020年度)分の介護保険料について、普通徴収(納付書による納付)の方に納入通知書を、特別徴収(年金から差し引き)または口座振替の方に決定通知書を6月12日(金)に発送します。特別徴収の方(年度途中から特別徴収となる方を含む)の決定通知書は、特別徴収開始通知書を兼ねます。なお、3月17日以降に確定申告書を提出した方は、確定申告の内容が反映されずに介護保険料

◆市・県民税・国民健康保険税の第1期納期限は6月30日(火)です

1月・2月診療分)を送付します。ご自身の医療費を把握し、健康管理について関心を深めましょう。なお、再発行はできませんので、大切に保管してください。

◆会社等の健康保険・厚生年金に加入できないか確認しよう

会社等にお勤めの方が、健康保険や厚生年金の加入条件を満たしているも、国民健康保険や国民年金に加入している場合があります。次のいずれかの条件に該当する方は、最寄りの年金事務所にご相談してみましょう。

のすべてに該当する。①週の所定労働時間が20時間以上 ②勤務期間が1年以上の見込み ③月額賃金が8万8000円以上 ④学生以外 ⑤従業員501人以上の企業に勤務している

◆会社等の健康保険・厚生年金に加入できないか確認しよう

会社等にお勤めの方が、健康保険や厚生年金の加入条件を満たしているも、国民健康保険や国民年金に加入している場合があります。次のいずれかの条件に該当する方は、最寄りの年金事務所にご相談してみましょう。

◆65歳以上の方へ介護保険料の納入通知書を送りします

令和2年度(2020年度)分の介護保険料について、普通徴収(納付書による納付)の方に納入通知書を、特別徴収(年金から差し引き)または口座振替の方に決定通知書を6月12日(金)に発送します。特別徴収の方(年度途中から特別徴収となる方を含む)の決定通知書は、特別徴収開始通知書を兼ねます。なお、3月17日以降に確定申告書を提出した方は、確定申告の内容が反映されずに介護保険料

◆市・県民税・国民健康保険税の第1期納期限は6月30日(火)です

1月・2月診療分)を送付します。ご自身の医療費を把握し、健康管理について関心を深めましょう。なお、再発行はできませんので、大切に保管してください。

◆会社等の健康保険・厚生年金に加入できないか確認しよう

会社等にお勤めの方が、健康保険や厚生年金の加入条件を満たしているも、国民健康保険や国民年金に加入している場合があります。次のいずれかの条件に該当する方は、最寄りの年金事務所にご相談してみましょう。

◆65歳以上の方へ介護保険料の納入通知書を送りします

令和2年度(2020年度)分の介護保険料について、普通徴収(納付書による納付)の方に納入通知書を、特別徴収(年金から差し引き)または口座振替の方に決定通知書を6月12日(金)に発送します。特別徴収の方(年度途中から特別徴収となる方を含む)の決定通知書は、特別徴収開始通知書を兼ねます。なお、3月17日以降に確定申告書を提出した方は、確定申告の内容が反映されずに介護保険料

◆市・県民税・国民健康保険税の第1期納期限は6月30日(火)です

1月・2月診療分)を送付します。ご自身の医療費を把握し、健康管理について関心を深めましょう。なお、再発行はできませんので、大切に保管してください。

◆会社等の健康保険・厚生年金に加入できないか確認しよう

会社等にお勤めの方が、健康保険や厚生年金の加入条件を満たしているも、国民健康保険や国民年金に加入している場合があります。次のいずれかの条件に該当する方は、最寄りの年金事務所にご相談してみましょう。

基準額 5万6,400円

	平成31年度 (2019年度)	令和2年度 (2020年度)
第1段階	基準額×0.375 2万1,150円	基準額×0.3 1万6,920円
	基準額×0.575 3万2,430円	基準額×0.45 2万5,380円
第2段階	基準額×0.725 4万890円	基準額×0.7 3万9,480円
	基準額×0.925 5万1,150円	基準額×0.8 4万8,920円

◆休日納付相談窓口を開きます

6月21日(日)・28日(日)、午前9時～午後3時 場圃取納課(第二庁舎1階) ☎963119168

国勢調査は今年で100年を迎えます

令和2年(2020年)国勢調査調査員大募集!!

問政策課(本庁舎2階) ☎963-9121、FAX965-6433、E-mail seisaku@city.koshigaya.lg.jp

国勢調査

2020

令和2年10月1日現在で国勢調査を実施します

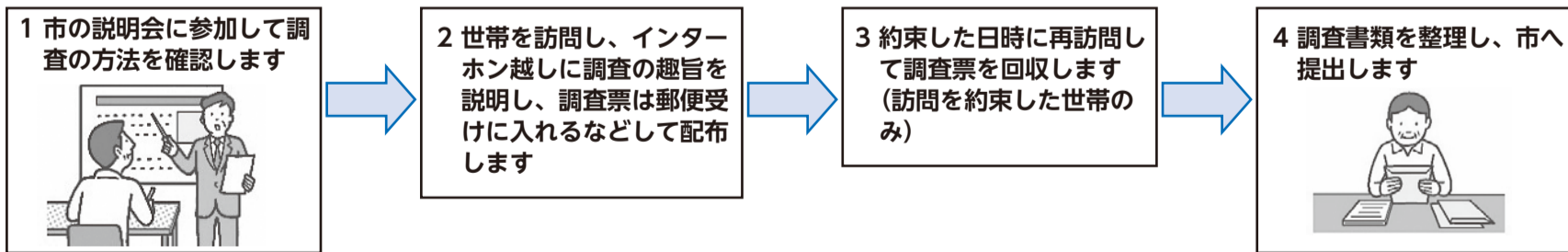
国勢調査は5年に1度行われ、「日本に常住するすべての人と世帯」を対象とした国の最も重要な統計調査です。

市では国勢調査の仕事に従事する調査員を募集します。

すでに自治会から推薦をいただいている方もいます。さらに皆さんの協力が必要です。ぜひあなたの力を貸してください!

統計調査員に関する情報や申し込み方法については、市ホームページ、電話等で案内しています。詳しくは政策課へお問い合わせください。

～ 国勢調査 調査員の主な仕事の流れ ～



*新型コロナウイルス感染拡大防止に配慮し、できる限り世帯と直接触れない方法で行う予定です

〈応募資格〉 次の①～④のすべてに該当する方。①原則20歳以上 ②秘密の保護に関し信頼がおける ③警察または選挙に直接関係ない ④暴力団員およびその他の反社会的勢力とつながりがない

- ◆身分は非常勤の国家公務員です
- ◆休日等の空き時間を活用して従事できます
- ◆説明会を行うので初めてでも安心です
- ◆調査対象数などを考慮して報酬が支払われます



事業者の方へ

◆地域包括支援センター大規模 受託法人を募集します

【委託期間】 令和3年(2021年)1月1日(祝)〜3月31日(水)(期間更新可)

【業務内容】 総合相談支援業務、権利擁護業務、包括的・継続的ケアマネジメント業務、介護予防ケアマネジメント業務、認知症対策業務、指定介護予防支援業務、地域ケア会議業務、認知症初期集中支援推進事業専門職業業務、一般介護予防事業など

◆令和2年度(2020年度) 広島平和記念式典参加事業の 中止

市では、広島市で毎年行われる「平和記念式典」に、市内在住の中学生が平成21年度から参加してまいりました。

令和2年度の本事業は、新型コロナウイルス感染症の影響から、参加する中学生の健康や安全を考慮し、中止とします。

◆ごみ集積所のカラス対策

ごみ集積所がカラスに荒らされる被害が絶えません。カラスは学習能力が高く色彩感覚に優れているため、半透明のごみ袋でも、中にあるものを認識するといわれています。

◆「川のあるまち」越谷文化 第38号発売中

随筆、レポート、小説、詩、短歌、俳句、川柳、写真、高校生以下による作文や絵画を掲載

好物である
【対策】
▽ごみ袋の中身が見えないよう、新聞紙やチラシなどで二重に包む
▽ごみがはみ出ないように、ごみネットでごみ袋を完全に覆う
▽ネットが風などでめくれられないよう、重石などで押さえる
*ネットが破れている場合や足りない場合は左記へお問い合わせください



「川のあるまち」越谷文化」第38号

◆10月の日曜日の野球場貸し出し (抽選) 希望者の申し込みを受け付けます

対「まんまるよやく」に登録している市内のチーム(登録はスポーツ振興課へ) 7月1日(水)〜6日(月)に電子申請で申し込み。詳しくは市ホームページをご覧ください

【販売場所】 生涯学習課、市立図書館、旧東方村中村家住宅ほか。詳しくは左記へ
生涯学習課(第二庁舎4階) ☎963-91307

市の職員を募集します

令和3年(2021年)4月1日採用

職種/募集人数	受験資格
技術職員/若干名	学校(最終学歴)で、建築、土木、機械、電気、化学等に関する学科を修め、次のいずれかに該当する方
	大学院修士課程修了以上(見込み可)の最終学歴を有し、平成3年4月2日以降に生まれた方。または、大学卒業(見込み可)の最終学歴を有し、平成5年4月2日以降に生まれた方
	短期大学卒業(見込み可)の最終学歴を有し、平成8年4月2日以降に生まれた方
	高等学校卒業(見込み可)の最終学歴を有し、平成10年4月2日以降に生まれた方

【第1次試験日】 6月28日(日)(教養試験・作文試験)
【申込み】 6月12日(金)まで(消印有効)に人事課へ郵送
*募集要項を確認のうえ、申し込み手続きを行ってください。募集要項は、人事課、市役所総合受付、北部・南部出張所、パスポートセンター、保健センター、越谷市保健所、産業雇用支援センター、各地区センターで配布するほか、市ホームページから印刷できます
問人事課(本庁舎2階) ☎963-9132

会計年度任用職員

業種	対象/募集人数	勤務場所/内容		報酬・給与(時給)/社会保険
		勤務日時		
学童保育 夏期パート指導員	高等学校等卒業以上の方/82人	小学生の保育補助/市内の学童保育室	7月21日(火)〜8月25日(火) (土曜・日曜日、祝日を除く)、 午前9時〜午後1時30分または 午後2時〜6時30分	1,153円/加入なし

【申込み】 6月5日(金)までに写真を貼った市販の履歴書を本人が直接青少年課へ(土曜・日曜日、祝日を除く。午前8時30分〜午後5時15分)
*期限後も申し込みを受け付けますが、勤務地等の希望に沿えないことがあります
問青少年課(第二庁舎2階) ☎963-9158

会計年度任用職員(時給制)

職種	報酬・給与(時給)	必要資格	職種	報酬・給与(時給)	必要資格
事務	1,009円	なし	看護師	1,486円	看護師
保育士	1,187円	保育士	医療技術員	1,342円	作業療法士
保健師	1,516円	保健師	給食調理員	1,110円	なし
栄養士	1,091円	栄養士	福祉業務員	1,091円	介護支援専門員
獣医師	1,590円	獣医師	薬剤師	1,590円	薬剤師

【申込み】 写真を貼った市販の履歴書を本人が直接人事課へ(土曜・日曜日、祝日を除く。午前8時30分〜午後5時15分)。郵送での受け付けはできません
*必要資格のある職種は、資格証等の写しを添えてください
*登録者の中から必要に応じて連絡いたします
問人事課(本庁舎2階) ☎963-9132

市立病院の看護職員(助産師・看護師)を募集します

令和3年(2021年)4月1日採用

対象	試験日	選考方法
助産師または看護師免許をお持ち(見込み可)で、二交代または三交代勤務が可能の方	7月18日(土)	作文・面接

【申込み】 6月12日(金)〜26日(金)(消印有効)に、履歴書、助産師または看護師免許証の写し等を特定記録または簡易書留で郵送または直接市立病院庶務課へ(土曜・日曜日、祝日を除く。午前8時30分〜午後5時15分)
*詳しくは募集要項をご覧ください。募集要項は、市立病院庶務課、市役所総合受付、人事課(市役所本庁舎2階)で配布するほか、市立病院ホームページから印刷できます
問市立病院庶務課(☎343-8577東越谷10-32) ☎965-4562

越谷しらこぼと基金 助成事業(第2期) を募集します

市では、快適で活力ある魅力的なふるさとづくりを目指して行われる市民活動事業に助成を行っています。

【助成対象事業】

自主的、主体的に活動する市民による公共活動を目的とした事業。ただし、営利目的の事業、政治的・宗教的目的の事業、特定の個人・団体等が対象の事業、定期的・恒例的に行われている事業(備品購入のみを目的とする事業等は除く)

1年(3月31日)
【申込み資格】 市内に活動の本拠を有し、期間内に事業を終了する見込みがある団体
【選考・決定】 申し込み団体によるプレゼンテーション、越谷しらこぼと基金運営委員による意見交換を経て、市長が決定します

【申込み】

7月1日(水)〜14日(火)に、必要書類を直接市民活動支援課へ。必要書類は市民活動支援課、各地区センター、各交流館、北部市民会館、中央市民会館、市民活動支援センター「ななサポこしがや」で配布するほか、市ホームページから印刷できます
問市民活動支援課(第二庁舎2階) ☎963-9153

市内飲食店の テイクアウト・デリバリーグルメを 購入・発信して応援! こしがや素ごもりグルメDE 応援プロジェクト

市では、新型コロナウイルス感染症の影響で経済活動が停滞する中でも前向きに頑張る市内飲食店と、外出を控えて「巣ごもり消費」を行う市民の「素」のライフスタイルをつなぐ「こしがや素ごもりグルメDE応援プロジェクト」を実施しています。

購入した飲食店のテイクアウト・デリバリーグルメを撮影し、インスタグラムにハッシュタグ「#こしがや素ごもりグルメ」を付けてご投稿ください。

また、ホームページに掲載を希望する飲食店を随時募集しています。

問観光課 ☎967-11325



新型コロナウイルス感染症緊急事態宣言の解除に伴う市施設および市主催・共催事業等の再開について

再開について *市施設の再開については市ホームページでお知らせします

1 市施設

6月15日(月)から再開します。ただし、施設の使用は、「3 越谷市における施設使用及び事業実施の目安」を満たした場合のみとします。

2 市主催・共催事業等

6月15日(月)から順次実施します。ただし、事業(イベント)の実施は、「3 越谷市における施設使用及び事業実施の目安」を満たす事業(イベント)のみとします。

3 越谷市における施設の使用及び事業実施の目安

市施設の使用および事業の実施については、県による「外出自粛の要請」や「施設の使用停止等の要請」が緩和または解除されていることに加え、原則、以下の(1)~(3)のすべてを満たす場合のみとします。

(1) 参加人数等

類型	収容率	人数上限
屋内	50%以内	100人
屋外	十分な間隔(2m程度)	200人

*収容率と人数上限の両方の条件を満たし、どちらか少ない方を限度とする

(2) 感染拡大防止策

①	三密対策	一定の数以上の入場制限、密集防止、社会的距離の確保
②	感染防止対策	発熱などの症状がある方の制限、手の触れる場所の消毒、マスクの着用
③	安全対策	入口等に消毒設備、体温計の設置、毎時の換気と消毒の徹底
④	その他	万が一感染者が確認されたときに備え、利用者(参加者)の特定、対面での食事や会話の制限

(3) その他

(1)・(2)のほか、「業種別ガイドライン」を参考とした対策の実施

(第2波以降の)臨時休館・休止等について

1 市施設

(1) 施設で感染者が発生した場合

感染者が発生した施設については、2週間の臨時休館とします。
*保健所の積極的疫学調査の結果、濃厚接触者が使用した施設についても同様の取り扱いとします

(2) 県施設が再要請により使用停止等の対象施設となった場合

少なくとも要請が解除されるまでの間、臨時休館とします。

2 市主催・共催事業等

県による「外出自粛の再要請」や「施設の使用停止等の再要請」があった場合は、改めて判断します。

令和2年度(2020年度) 教科書展示会
 6月12日(金)~27日(土)、午前9時~午後6時(入場は終了30分前まで。土曜日は午後4時まで。日曜日を除く) 陽間教育センター ☎960-4150



令和2年度(2020年度) プレパーク
 7月3日(金)~5日(日)、午前11時~午後4時。小雨決行 陽原つば公園(西大袋土地地区面整理事業地内) 穴掘りや泥んこ遊び、水を使う自由な遊びなど 無料 申込み会場へ ☎963-9308



令和2年度(2020年度) 第2回ひとり親のためのパソコン教室
 7月9日(木)・10日(金)、午前10時30分~午後3時30分 陽彩の国すこやかプラザ(さいたま市浦和区針ヶ谷4の2の65) ☎048-822-1195

ひとり親家庭の親または寡婦15人(抽選) 800円
 (教材費)、未就学児を対象とした保育あり。保育料は無料 6月25日(木)(必着)までにメールまたは往復はがき(1人につき1枚)に「パソコン教室(第2回)」。郵便番号・住所・氏名・年齢・電話番号を明記し左記へ
 *保育を希望する場合は、「保育希望」と記入し、お子さんの年齢・性別を記入
 公益財団法人埼玉県母子寡婦福祉連合会 ☎330-0074

市主催・共催の催し等の中止および臨時休館のお知らせ

新型コロナウイルス感染症緊急事態宣言の解除に伴い、市では市施設および市主催事業の再開について、「越谷市における施設の使用及び事業実施の目安」に基づき、実施します。

5月27日現在、中止などが決定している催し等は下表のとおりです。個別の催し等の実施の可否など、詳しくは順次市ホームページ等でお知らせします。各二次元コードからもご覧いただけます。

休館の日程については各施設へお問い合わせください。

市主催・共催等の中止



日時	催し名	問合せ
6月1日(月)~7月6日(月)	生涯スポーツ講座	スポーツ振興課 ☎963-9284
6月5日(金)	梅の実収穫体験	公園緑地課 ☎963-9225
6月7日(日)	障害者の日記念事業「第40回ふれあいの日」	ふれあいの日実行委員会事務局(障害者福祉センターこぼと館) ☎966-6633
6月7日(日)	第25回歯科健康フェア	市民健康課 ☎960-1100
6月13日(土)	しがや市民法律教室	くらし安心課 ☎963-9156
6月27日(土)~7月5日(日)	第19回ほっと越谷七夕フェスタ	男女共同参画支援センター「ほっと越谷」 ☎970-7411

*上記の中止・延期等の実施については各問合せへ

臨時休館等の施設(6月14日(日)まで)



施設等の種別	問合せ
観光・物産	観光課 ☎967-1325
高齢者福祉施設	福祉推進課 ☎963-9320
障がい者福祉施設	★ 障害福祉課 ☎963-9164
子育て支援施設(家庭児童相談室・サロン含む)	☆ 子育て支援課 ☎963-9165
青少年相談室	☆ 青少年課 ☎963-9308
児童館(コスモス・ヒマワリ)	☆
科学技術体験センター	科学技術体験センター ☎961-7171
越谷コミュニティセンター	越谷コミュニティセンター ☎985-1111
伝統文化(能楽堂、古民家)	生涯学習課 ☎963-9307
図書館(室) *休館前の予約分のみ貸出	市立図書館 ☎965-2655
男女共同参画支援センター「ほっと越谷」	人権・男女共同参画推進課 ☎963-9113
地区センター・公民館、市民会館、交流館、市民活動支援センター等	★ 市民活動支援課 ☎963-9153
スポーツ施設	スポーツ振興課 ☎963-9284
キャンプ施設	青少年課 ☎963-9308
「ふらっと」がもう・おおぶくろ	地域包括ケア推進課 ☎963-9187
公園など	公園緑地課 ☎963-9225
リサイクルプラザ啓発施設	リサイクルプラザ ☎976-5371

*★…貸館のみの休止。☆…電話相談のみの対応

*月曜休館の施設は6月16日(火)からの再開となります



旧東方村中村家住宅

が観察できるの。
コブちゃん あれれ？ 天井にトマトがなっているよ。
キク姉さん 3階にある水耕栽培コーナーの天井では、土を使わずに、水と空気と光だけでトマトを育てているの。2つの苗から、毎年約1300個ものトマトができるのよ。
コブちゃん すごーい！

◆旧東方村中村家住宅
キク姉さん 次はレイクタウンにある、旧東方村中村家住宅を探検よ。
コブちゃん うわー！ 立派なお屋敷だね！
コバトちゃん 誰が住んでいるのかな？
キク姉さん 昔、この建物があつた大成町一帯は東方村という村で、江戸時代に代々名主を務めていた中村さんが住んでいたの。現在、建物は市に寄贈されていて、自由に見学することができるのよ。
コブちゃん 名主ってどういう人なの？
キク姉さん 村の役人さんのことよ。庄屋と呼ぶ地域もあるわ。年貢(今の税金)を幕府に

復刻版 教えてキク姉さん
あんなことこんなこと
こしがや探検隊
こしがやには、いろいろな施設があるよ。探検してみよう!

◆楽しく科学を学ぼう！ 科学技術体験センター「ミラクル」
コバトちゃん 不思議な形をした建物があるよ。
キク姉さん あれは科学技術体



科学技術体験センター「ミラクル」

◆大間野町旧中村家住宅
コバトちゃん 向こうでたくさんの人がショーを見ているよ！
コバトちゃん 入ってみましょう。
コバトちゃん 水族館で楽しく学ぼう



サイエンスショー



コバトちゃん

◆児童館コスモスと児童館ヒマワリ
コバトちゃん キク姉さん、お城みたいな建物があるよ。
キク姉さん あれは児童館コスモスよ。天文と物理を楽しく学べるの。屋上上がるイベント



児童館コスモス

◆大間野町旧中村家住宅
コバトちゃん ねえ、キク姉さん、大間野町旧中村家住宅ってどんなところなの？
キク姉さん 江戸時代に旧大間野村(現大間野町周辺)の名主だった中村さんの昔のお家よ。



キク姉さん



コブちゃん

◆大間野町旧中村家住宅
コバトちゃん わあ、すごく大きな門だわ。
キク姉さん この門は長屋門と同じ中村でも旧東方村中村家住宅とは別の祖先なのよ。昔のくらしを知る貴重な建築物で、平成9年に越谷市が寄贈を受けたの。建築当初の姿に戻して16年11月14日から公開しているのよ。
コバトちゃん 大きな扉があるよ。
キク姉さん 大きい扉はふだんは閉まっています、脇の小さい扉から出入りしていたのよ。大きい扉は武士など特別なお客さんが来たときにしか開けなかったの。
コブちゃん 訪ねてきた人によって、入る扉が違っていったんだね。
キク姉さん ちょっとかけ足だったけど、二人とも、4つの施設はどうだったかしら。
コバトちゃん 楽しかったわ。ね、コブちゃん。



築100年を超える長屋門

◆大間野町旧中村家住宅
コバトちゃん 楽しいな。
キク姉さん 市内には、もう1つ児童館があるの。
コバトちゃん コブちゃん、コブちゃん そっちにも行ってみたいいな！
キク姉さん みんなで行ってみましょう！



プラネタリウムは年末年始(12月29日~1月3日)を除く土曜・日曜日、祝日(12月と1月は小・中学校の冬休み期間を含む)に観覧できます

◆各施設の問合せ
詳しくは左記二次元コードから市ホームページをご覧ください。
科学技術体験センター「ミラクル」
児童館コスモス
児童館ヒマワリ
両中村家住宅

災害の発生に備えて 日頃から準備を心掛けましょう

市では、避難所や家庭での備えなどをまとめた越谷市防災マップを発行しているほか、災害時には、防災行政無線や越谷Cityメール配信サービスなどを活用し、災害情報を発信しています。この機会に、急な大雨や台風などへの備えについて確認しましょう。

▽防災マップについて：危機管理課 ☎963119285、
越谷Cityメール配信サービスについて：広報広聴課 ☎963119117

防災マップを活用しよう

市では、防災関連施設や防災対策情報などをまとめた越谷市



防災マップを発行しています。地図面には、指定緊急避難場所や指定避難所のほか、防災関係機関や救急指定病院の一覧を掲載しています。記事面には、非常用持出品や非常備蓄品、家具の転倒防止などの家庭での備えについてのほか、応急手当についてなどの情報を掲載しています。また、市内13地



区のコミュニティ推進協議会では、地区ごとに防災マップを発行しています。防災マップは市ホームページから印刷できるほか、下記の二次元コードからもご覧いただけます。



越谷Cityメール 配信サービスを活用しよう

市では、市内の災害情報や防災行政無線の放送内容、防災行政無線で放送された迷い人の発見のお知らせ、新型コロナウイルス

ルスに関する情報などを携帯電話やスマートフォン、パソコンへお届けするメール配信サービスを行っています。配信内容は左記の5種類があります。情報利用料は無料です(通信料は自己負担)。左記の二次元コードからアクセスし、画面の案内に従って登録してください。



＜配信内容＞

- ▽災害・防犯・防災行政無線：災害情報や不審者情報、防災行政無線の放送内容、防災行政無線で放送された迷い人の発見のお知らせ
 - ▽健康・医療：休日当番医、健康(検)診のお知らせ、新型コロナウイルスに関する情報等
 - ▽市政情報・お知らせ：市政参画に関する情報、テレビ広報番組放送日等
 - ▽イベント案内：イベント案内・中止のお知らせ等
 - ▽子育て：子育て講習等
- *登録方法など詳しくは広報広聴課へお問い合わせください

募集

（公財）越谷市施設管理公社 の臨時職員登録者

因勤務先は総合体育館・しらこぼと運動公園競技場・市民球場・花田苑・中央市民会館ほか。詳しくは施設管理公社ホームページ (https://www.kosi-kanni.com/) をご覧ください

市の刊行物に掲載する広告

発行部数・掲載号) 〆お知らせ版(毎月1日発行。12万800部)：7月号、8月号、10月号、令和3年(2021年)2月号、3月号 〆季刊版(各月15日発行。12万500部)：秋号(9月)、冬号(12月)、春号(3年3月) 〆しがや案内図(10月発行予定。2万3000部)：令和2年版

自衛官

①自衛官候補生：18歳～32歳 ②一般曹候補生：18歳～32歳 ③一般幹部候補生：20歳～27歳 ④は通年、⑤は現在受け付け中(締め切り日は未定です)。新型コロナウイルスの感染症の拡大を防止するため、各種試験の日程が変更となっています。詳しくは左記へお問い合わせください

同和問題

同和問題とは、日本社会の歴史的過程で形作られた身分差別によって、一部の人が長い間、経済的・社会的・文化的に低い状態に置かれることを強いられた、同和地区とよばれる地域の出身であることなどを理由に、結婚を反対されたり、就職時に差別を受けたりするなど、基本的人権の侵害に関わる我が国固有の重大な人権問題です。これらの問題解決を図るため、国と地方公共団体では昭和44年から33年間にわたり、地域の改善対策を行ってきました。しかし、今でも全国の同和地区の情報インターネット上へ掲載し、差別を助長するような事案や、同和問題を口実に不当な利益を求める「えせ同和行為」等の事案が起こっ

Yahoo! 防災速報

スマートフォンやパソコンで
災害情報を受信
「Yahoo! 防災速報」
市からの
情報配信を
しています

市は、市民の皆さんへ、災害に関する情報をより早く、より多くの手段でお届けするため、Yahoo! (株)が提供する「Yahoo! 防災速報」での情報配信を行っています。これは、地震情報や避難情報(避難準備・避難勧告・避難指示)、豪雨予報などをお知らせするサービスです。市でもこのサービスを通じて、緊急時の情報を配信しています。

スマートフォンで利用できるアプリ版と、パソコン等にメールでお知らせするメール版があります。

設定画面の「地域の設定」で越谷市を設定してください(設定は後から変更することもできます)

下記の二次元コードからもアクセスできます。越谷市の情報を受信したい場合は、初期設定画面の「地域の設定」で越谷市を設定してください(設定は後から変更することもできます)



スマートフォンで利用できるアプリ版と、パソコン等にメールでお知らせするメール版があります。

設定画面の「地域の設定」で越谷市を設定してください(設定は後から変更することもできます)

下記の二次元コードからもアクセスできます。越谷市の情報を受信したい場合は、初期設定画面の「地域の設定」で越谷市を設定してください(設定は後から変更することもできます)

人権それは愛

同和問題について考える ～我が国固有の人権問題の解決に向けて～

同和問題とは、日本社会の歴史的過程で形作られた身分差別によって、一部の人が長い間、経済的・社会的・文化的に低い状態に置かれることを強いられた、同和地区とよばれる地域の出身であることなどを理由に、結婚を反対されたり、就職時に差別を受けたりするなど、基本的人権の侵害に関わる我が国固有の重大な人権問題です。これらの問題解決を図るため、国と地方公共団体では昭和44年から33年間にわたり、地域の改善対策を行ってきました。しかし、今でも全国の同和地区の情報インターネット上へ掲載し、差別を助長するような事案や、同和問題を口実に不当な利益を求める「えせ同和行為」等の事案が起こっ

このような社会情勢を背景に、平成28年12月に「部落差別の解消の推進に関する法律」が施行され、地方公共団体では部落差別の解消へ向け、啓発・教育事業としてさまざまな取り組みを行っています。私たち一人ひとりが差別のない社会を実現していくためには、同和問題を真剣に考え、正しい理解と認識を深めていく必要があります。

主管課 人権・男女共同参画推進課

☎963119119、教育委員会生涯学習課 ☎963119283

消防

◆越谷市消防職員が制作・編集に携わった書籍「調べよう! わたしたちのまちの施設⑤ 消防署」が発刊されました

市消防本部では、(株)小峰書店が発行した小学3・4年生の社会科見学役に立つシリーズ書籍「調べよう! わたしたちのまちの施設⑤ 消防署」の制作・編集に携わりました。



調べよう! わたしたちのまちの施設⑤消防署

このたび、2020年度の学習指導要領に合わせ、4月から全国の学校図書館や公共図書館などに配架されました。ぜひ、この書籍を手に取り、越谷市消防職員の活躍を身近に感じてみて

てください。
消防本部総務課 ☎974110102

就職・創業

◆起業を考えている人、まちづくりに関心のある人集まれ!
「チャレンジ講座」第5期

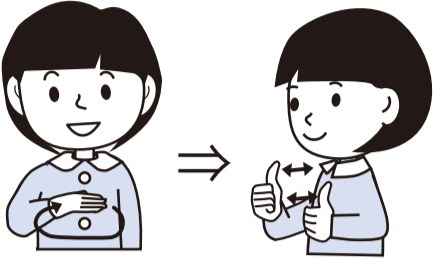
いずれも陽市民活動支援センター「ななサポこしがや」ほか
☎20人 ①6月10日(水)から電話で越谷商工会議所へ
▽プレセミナー: ②7月12日(日)、午後6時15分~8時 ③まちづくりや地域での活動、創業に関する講義。講師は総務省地域力創造アドバイザーで(有)エコカレッジの尾野寛明さん。終了後30分程度交流会あり ④500円 ⑤本講座: ⑥8月10日(祝)・9月13日(日)・10月11日(日)・11月8日(日)・12月13日(日)・令和3年(2021年)1月17日(日)、午後6時~8時30分 ⑦先

ちよこつと手話 (第24回)

日常会話で使う手話をちよこつと紹介します。皆さんも一緒に手話でお話ししてみませんか?

★陸上競技 ★水泳

①陸上競技

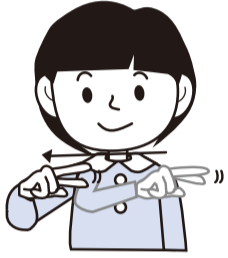


右手掌を下に向けて水平の円を描き、

親指を立てた両手を、胸の前で交互に前後に動かす。

②水泳

右手2指でバタ足をするように右へ動かす。



右の二次元コードからYouTubeでもご覧になれます。



障害福祉課 ☎963-9164

読者クイズ

市内飲食店のテイクアウト・デリバリーグルメが楽しめる新規プロジェクトが始まりました。プロジェクトの名称は何でしょう。

応募方法

6月12日(金)まで(消印有効)に、はがきにクイズの答え・郵便番号・住所・氏名(ふりがな)・年齢を書いて、広報広聴課「広報こしがや読者クイズ」まで。正解者の中から10人(抽選)の方に記念品を送ります。当選者の発表は、記念品の発送をもって代えさせていただきます。



☎963-9117

課 ☎967114680
方10人 ⑧無料 ⑨6月19日(金)から電話で左記へ ⑩産業支援

◆ミドル・シニアのための就職支援セミナー
⑪7月28日(火)、午前10時~正午 ⑫産業雇用支援センター4階会議室 ⑬会ってみたいと思わせる応募書類の作り方 ⑭市内在住で就職活動中の40歳以上の方10人 ⑮無料 ⑯6月19日(金)から電話で左記へ ⑰産業支援課 ☎967114680

◆女性のためのビジネスセミナー
⑱7月8日(水)、午前10時~正午 ⑲産業雇用支援センター4階会議室 ⑳第一印象の重要性について、ビジネスマナーの基本を実践 ㉑市内在住で就職活動中の女性10人 ㉒無料 ㉓6月19日(金)から電話で左記へ ㉔産業支援課 ☎967114680
◆就職支援セミナー(金曜講座)
㉕聞いて納得、就活のススメ! 就活に必要なスキルや知識をじっくり学べます。
㉖7月3日(金): 志望動機が書ける! 求人票の見方 ㉗7月17日(金): 短所を長所に変える! 自己PRの作り方。いずれも午前10時~正午 ㉘産業雇用支援センター4階会議室 ㉙市内在住で就職活動中の65歳未満の方10人 ㉚無料 ㉛6月19日(金)から電話で左記へ ㉜産業支援課 ☎967114680

掲載している情報は、5月27日(水)現在のものです。新型コロナウイルスの感染拡大を防ぐため、活動が中止または変更になる場合があります。掲載内容については詳しくは、各団体の問い合わせ先にお問い合わせください。

男女共同参画支援センター ほっと越谷の催し

◆市役所本庁舎ロビー展
①6月19日(金)~7月3日(金)(土曜・日曜日を除く)、午前8時30分~午後5時15分 ②市役所本庁舎1階ロビー ③「越谷市ジェンダー統計」と登録団体の活動を紹介するパネル展 ④無料 ⑤当日会場へ ⑥男女共同参画支援センター「ほっと越谷」☎970-7411(月曜日、祝日休所)

市民活動支援センター ななサポこしがやの催し

特に記載のない場合は、①無料 ②場申問市民活動支援センター「ななサポこしがや」☎969-2750。
◆ぼっぼひろば
③6月25日(木)、午前10時~11時10分 ④エプロンシアターとパクパク人形作り、子育

て交流サロン ⑤乳幼児と保護者20組 ⑥事前に電話で申し込み

◆CaféTOMO
⑦6月29日(月)、午前10時~正午 ⑧「老けない人はあなたと違うものを食べている」をテーマに、アンチエイジングの実践法を紹介する ⑨内容に興味がある方15人 ⑩事前に電話で申し込み

◆ななサポWEEK
⑪7月1日(水)~7日(火) ⑫越谷市生涯学習民間ネットワーク協会の活動発表 ⑬7月3日(金)、午前10時~11時30分...すっきりした部屋で安心・安全・快適に暮らすための整理収納術を学ぶ ⑭事前に電話で申し込み



◆ゴキブリがいなくなるヨ! 駆除用団子作り
①6月30日(火)、午後1時15分~2時15分・2時15分~3時(いずれも同じ内容) ②南越谷地区センター2階木工室 ③市内在住の方 ④750円 ⑤6月29日(月)まで ⑥消費生活センター連絡協議会・川瀬 ☎090-8345-6846(午前10時~午後3時)

児童手当・特例給付の現況届をお送りします

中学校修了前までのお子さんを養育している父母または養育者(父母以外でお子さんを育てている方)に児童手当(所得制限限度額を超える方は特例給付)を支給します。受給している方で6月に現況届の提出が必要な方へ6月

3日(水)に現況届をお送りします。提出がないと、10月以降の支給が保留になりますので必ずご提出ください。
〈手当月額〉 ①3歳未満: 1万5000円 ②3歳以上小学校修了前: 1万円(第3子以降は1万5000円)
③中学生: 1万円
*特例給付は一律5000円です
④子育て支援課(第二庁舎2階) ☎963119166



子育て世帯へ臨時特別給付金を支給します

令和2年(2020年)4月(3月分を含む)の児童手当の受給者(所得制限該当により特例給付となっていない方を除く)へ臨時特別給付金を支給します。

援課へお問い合わせください
●公務員は申請が必要です
所属庁が支給対象者であると証明したうえで、9月30日(水)までに、直接または郵送で子育て支援課へ提出してください。
①子育て支援課(第二庁舎2階) ☎963119166

1歳6カ月児・3歳児健康診査の再開について

新型コロナウイルス感染症の拡大を防止するため中止していた1歳6カ月児・3歳児健康診査を6月から再開します。以下の対象の方に順次個別で通知を送付します。

*対象の方はしがや保健ガイドに掲載された誕生日と異なります

〈6月の健康診査対象〉▷1歳6カ月児健康診査…平成30年8月生まれのお子さん ▷3歳児健康診査…平成28年11月生まれのお子さん

*実施日など詳しくは市ホームページをご覧ください

*対象の誕生日以外で受診を希望する方は下記へお問い合わせください

問市民健康課 ☎961-8040



市民健康課
(保健センター)
☎343-0023
東越谷10-31

市立病院
市役所前中央通り

☎960-1100

対象者は市内在住の方。特に記載がない場合は会場・問い合わせは市民健康課(保健センター)、費用は無料。◎は事前に保健センターへの申し込みが必要です(電話可。申し込み順)。電話番号のおかけまちがいにご注意ください。

コバトンは、埼玉県コバトン健康マイレージポイントの対象事業です。

新型コロナウイルス感染症対策として各種事業を中止または延期する場合があります。中止または延期などの状況は、市ホームページに随時掲載していきますので、ご確認ください。

新型コロナウイルス感染症対策として各種事業を中止または延期する場合があります。中止または延期などの状況は、市ホームページに随時掲載していきますので、ご確認ください。

もしものときは!

急患診療所などの救急医療は、急患(急性の病気)の診療が対象です。また、医療費が通常と異なる場合があります。

日曜日や祝日に診療を行っている医療機関は、市ホームページや、公共施設にて配布している『越谷市の休日診療・救急医療のご案内』をご覧ください。

夜間急患診療所

【休診日】なし(年中無休)
【診療科目】内科・小児科(内科的疾患)
【受付】午後7時30分~午後10時30分
【診療】午後8時~午後11時
【住所】東越谷10-31
【電話】048-960-1000
*薬の処方は、原則1日分となります。翌日は、かかりつけ医を受診してください
*受診の際は、事前に電話のうえ、健康保険証等をお持ちください

探す 相談する

<急病に関する相談・緊急に受診できる医療機関の案内>

●埼玉県救急電話相談
#7119または☎048-824-4199
24時間365日実施。急な病気やけがに関して、看護師の相談員が受診すべきかどうかなどをアドバイスします。また、緊急に受診できる医療機関(歯科・口腔外科・精神科を除く)もご案内します。

●埼玉県AI救急相談
急な病気やけがに関して、チャット形式で相談した内容をもとにAI(人工知能)が受診すべきかどうかなどをアドバイスします。詳しくは、「埼玉県AI救急相談」で検索してください。
*いずれも医療行為ではなく、相談者へのアドバイスをを行うものです

<緊急的な精神医療相談>
●埼玉県精神科救急情報センター
☎048-723-8699
休日や夜間の緊急的な精神医療相談。月曜~金曜日は午後5時~翌朝8時30分、土曜・日曜日、祝日、年末年始は午前8時30分~翌朝8時30分。

越谷市薬剤師会
薬の相談日(要予約)
6/9(火)
6/23(火)、7/7(火)
午後1時~3時、越谷市薬剤師会事務局(東越谷10-31保健センター3階)☎960-4100
*開催日の1週間前までに電話予約をお願いします

健(検)診・相談

●乳がん検診(施設)
視触診検査は、実施医療機関で行います。マンモグラフィ検査は、地区センター等を検診車が巡回しますので、視触診検査を受診時に医療機関で予約をしてください。

☎8月31日(月)まで ㊦視触診、マンモグラフィ(X線)検査 (必ず両方お受けください)

㊦35歳以上の女性(昭和61年3月31日以前に生まれた方)で、偶数月生まれの方、または令和元年度(2019年度)未受診の方。ただし、次の①~⑥のいずれかに該当する方は受けられません。

①妊娠中・妊娠の可能性がある・授乳中・断乳後6カ月未満・産後6カ月未満 ②豊胸術を受けた(抜去術後を含む) ③心臓ペースメーカー使用中 ④前胸部にCVポートを留置中 ⑤髄液シヤント術を受けた ⑥乳房の病気があり医療機関で経過観察中 ㊦1500円 ㊦費用、保険証など本人確認ができるもの、バスタオル(マンモグラフィ検査) ㊦事前に実施医療機関へ。実施医療機関はしがや保健ガイドをご覧ください

骨の超音波による骨密度測定 ㊦20歳以上の女性(平成13年3月31日以前に生まれた方) ㊦1000円。ただし、次の①~⑤のいずれかに該当する方は無料です。

①70歳以上(昭和26年3月31日以前に生まれた方) ②65歳以上70歳未満で障害認定を受け、後期高齢者医療制度の保険証を持っている ③生活保護世帯に属する ④中国残留邦人支援給付制度適用中 ⑤市民税非課税世帯に属する(同一世帯全員が非課税)。⑤の方は事前の手続きが必要です。詳しくは市民健康課へ ㊦タオル・保険証 ㊦市ホームページから電

コバトン 骨粗しょう症予防教室 (結果説明会)

骨量は年齢や生活習慣の影響を受け減少していきますが、骨の健康を意識した生活を送ることで減少をゆるやかにすることができます。若々しい高齢期を過ごすためにも、骨の健康を意識する生活をしてみませんか。

〈時間・場所〉▷6月25日(木)・7月16日(木)…保健センター2階多目的会議室 ▷8月26日(水)…中央市民会館5階第4~6会議室。いずれも午後1時30分~3時30分

〈内容〉医師による骨粗しょう症の病態・予防などに関する講演、栄養士・保健師による栄養・運動・日常生活についての講話

〈対象〉骨粗しょう症に関心のある方
〈費用〉無料
〈持ち物〉筆記用具
〈申込み〉6月5日(金)から電話で下記へ。右記の二次元コードから電子申請でも申し込みできます

問市民健康課 ☎960-1100

骨粗しょう症検診 日程表

会場/定員	検診日	検診時間
桜井地区センター / 各日72人	7/1(水)・2(木)・3(金)	9:00~11:30、13:00~15:30 (地区センターは9:30~)
保健センター / 各日80人 (12日のみ40人)	7/9(木)・10(金)・12(日)午前	
蒲生地区センター / 各日72人	7/15(水)・16(木)・17(金)	

子申請(予約システム)で受付中。下記の二次元コードからも申し込みできます。電話で申し込みは、6月9日(火)、午前9時から受け付けます

*6月9日は電話が混み合いますので、ご了承ください

*6月18日(木)・19日(金)の南越谷地区センターでの検診にも空きがあります

*7月21日(火)以降の日程の電話での申し込みについては、広報しがやお知らせ版7月号でお知らせします

●**肝炎ウイルス検診**
6月1日(月)~令和3年(2021年)2月28日(日) ㊦市内実施医療機関 ㊦血液検査(B・C型肝炎ウイルスに感染している可能性の有無を判断します。年度1回限り) ㊦次の①・②のいずれかに該当する方。①これまで肝炎ウイルス検診を受診していない ②肝炎ウイルスに感染の機会または心配があり、かつ検診の受診を希望する

㊦無料 ㊦直接実施医療機関へ。実施医療機関はしがや保健ガイドをご覧ください

●**リハビリなんでも相談**
6月16日(火)・7月7日(火)、午前9時~11時30分(予約が必要です) ㊦リハビリ(機能訓練の方法・腰痛予防・筋力向上など)についての理学療法士や作業療法士による個別相談 ㊦各回8人 ㊦受付中

*特定健診(施設)と同時に受診できます

13面へ続く

12面から続き

◎歯科健診・相談 ～歯つらつ！ お口の健康～

時6月17日(水)、午後1時30分～3時 因歯科健診・相談。治療は行いません 因20人 因受付中。電話または市ホームページから電子申請で申し込み

◎栄養士にきく！ 食生活なんでも相談

時6月9日(火)、午前9時～11時 因栄養士による生活習慣病予防等の個別相談 因3人 因受付中。このほか、事前予約制で随時相談あり

◎令和2年度(2020年度)がん検診無料クーポン券について

子宮頸がん検診および乳がん検診の無料クーポン券を6月末に対象の方へ送付します。必ず開封してご確認ください。令和2年(2020年)4月19日現

在で越谷市に住所を有する方へ送付します。

▽子宮頸がん検診：平成11年4月2日～12年4月1日生まれの女性

▽乳がん検診：昭和54年4月2日～55年4月1日生まれの女性 *対象の方で、クーポン券が届く前に今年度の市が実施する子宮頸がん検診および乳がん検診を受診される方は、必ず検診の領収書を保管しておいでください



講座・教室

◎コバトンおいしいランチで健康づくり！ 「和食のすずめ料理教室」

時7月15日(水)、午前10時～午後1時 因南越谷地区センター ②保健センター 因ヘルスメイト(食生活改善推進員)による



健康的でおいしいレシピを紹介

◎コバトンロコモ予防チャレンジ教室(1回コース)

「ロコモティブシンドローム(略称ロコモ)」とは、骨・関節・筋肉などを支えたり動かしたりする運動器が衰えて介護が必要となるリスクが高い状態のことをいいます。「ロコモ予防チャレンジ教室」でロコモを知り、予防のための生活習慣に

る講話と調理実習(各会場とも同じ内容) 因①8人 ②12人 費500円 因受付中

覚醒剤・危険ドラッグなどの薬物乱用は、社会全体に危害をもたらすばかりか、自分の人生だけでなく、家族や友人の人生までも狂わせてしまいます。薬物

「ダメ。ゼッタイ。」 6月20日～7月19日 普及運動実施期間

乱用は1回でも「ダメ。ゼッタイ。」 薬物でお困りの方は、左記へご相談ください。 因春日部保健所 ☎048-737-2133

◎コバトン痛み予防教室～腰痛編～

ついて学びませんか。 時6月23日(火)：蒲生地区センター ②7月13日(月)：新方地区センター。いずれも午前10時～正午 因ロコモティブシンドロームについての講義、筋力トレーニングや体操の実演、ミニ体力測定(各会場とも同じ内容) 因市内在住の40歳以上の方各20人 因筆記用具、電卓、運動のできる服装、タオル、水分補給用の飲み物 因①6月10日(水)から ②6月12日(金)から 11日(木)から

を温めることや、寒さを感じること、空腹を感じたりすることなどが考えられます。 ミトコンドリアを増やす食材として、ニラ、ニンニク、タマネギ、トマト、ブロッコリー、スルメなどがあります。 これらの成分である硫化リアル、リコピン、タウリン、スルフォラファンなどが酸化物質に変化し、細胞を助けミトコンドリアを増やすと言われています。また、食べすぎ、飲みすぎ等では細胞内のミトコンドリアが抑制され、例えばβ細胞のβ細胞のミトコンドリアが病んでしまい減少し

糖尿病への運動・食事療法と 膵細胞ミトコンドリア



越谷市医師会 南越谷健身会クリニック ☎990-0777 周東 寛

糖尿病の運動・食事療法を勧める目的は、膵細胞内のミトコンドリアを改善することにあります。体の細胞の中でエネルギーを作っているのはミトコンドリアです。体細胞のミトコンドリアが減少すれば能

力が低下することになります。 ミトコンドリアの異常が生み出す病気の代表は、生活習慣病です。ミトコンドリアを増やすような生活方法は有酸素運動や筋トレをすること、体

す。すると、インスリン産生が著減して糖尿病が発症してくるといことです。 メタボリックシンドロームの定義に、糖尿病、高血圧、脂質異常症があります。糖尿病は全身疾患です。したがって毎日の高血糖シャワーにより糖化現象が起こり、体細胞や各臓器に障害が起きてしまうのです。糖尿病患者にHbA1cを改善させるにはまず糖を減らす治療および糖を利用することを盛んにする治療に、ミトコンドリアを増やす治療と生活習慣の改善(運動療法と食事療法、薬物療法

など)を行って欲しいと勧めています。毎日の生活の中で湯を飲んで小腸を温め、空腹を感じるなどがミトコンドリアを増やすので、断食療法の効果はそこにあります。 まとめると、ミトコンドリアを増やすには、さ湯を飲んで適度な運動により体を温めたり寒さを感じたり、好き嫌いをしない食生活、規則正しい生活です。それによりアンチエイジングにつながり免疫力が高まります。免疫学的にも抵抗力を上げさまざまな病気の発症予防にもつながっていくと思います。

大人の男性の風しん抗体検査および 予防接種のクーポン券発送について

対象の方に5月下旬にクーポン券を発送しました。お手元に届いたら内容を確認のうえ、ご受診ください。クーポン券の有効期限は令和3年(2021年)3月31日(水)です。

〈風しん抗体検査〉 事業所健診や医療機関等にクーポン券をお持ちのうえ、抗体検査を受けてください(事業所健診での実施を希望する方は事前に事業所にご確認ください)。

医療機関での実施を希望する方は実施医療機関にご予約ください。実施医療機関は厚生労働省ホームページをご覧ください

〈風しん予防接種〉 風しん抗体検査の結果、十分な量の風しんの抗体がないことが分かった方は結果をお持ちのうえ、医療機関で麻しん・風しん混合ワクチン(MRワクチン)の予防接種を受けてください

いずれも因越谷市に住民登録のある昭和37年4月2日～47年4月1日生まれの男性 費無料(クーポン券持参の方。クーポン券を利用しないで抗体検査または予防接種を受ける方は全額自己負担)

*クーポン券は市外に転出された方は利用できません。 転出先の市区町村にお問い合わせください

*クーポン券の紛失や転入等により、個別に発行を希望する方は市民健康課へ

*昨年度クーポン券発送対象の昭和47年4月2日～54年4月1日生まれの男性も、引き続き抗体検査・予防接種の対象です。有効期限が令和2年3月31日までのクーポン券は、3年3月31日まで期限を延長しています。受診時にお持ちください

因市民健康課 ☎960-11100

ご協力ください 愛の献血



越谷レイクタウン献血ルーム(イオンレイクタウンmorri1階)で献血ができます。全血献血は午前9時45分～午後5時30分、成分献血は午前9時45分～午後4時30分です。 因献血を希望する方は、事前に「献血予約専用フリーダイヤル ☎0120-255-489(土曜・日曜日、祝日を除く。午前9時～午後5時)」または「越谷レイクタウン献血ルーム ☎987-737(午前9時45分～午後5時30分)」へ 因生活衛生課 ☎973-7533

地域子育て支援センター

いずれも電話での申し込みは申し込み順です。下記のほか、おひさまの子(東越谷8-41-1)、にこにこ(北川崎729-1)、ほかほか(南荻島330-1)でも子育て講座を開催しています。詳しくは「しがや子育てネット」をご覧ください。子育て電話相談は各地域子育て支援センターへ。

☆すくすく(七左町1-347 南越谷保育園内) ☎990-5003

日程	講座名(内容)	対象
7/22(水) 10:00~11:00	特別講座「すくすく夏まつり」おみこしを担いだり、盆踊りを踊ったりして、楽しみましょう	1歳~就学前のお子さんと保護者15組

〈申込み〉 7/10(金)から電話ですくすくへ(13:00~16:30)

☆たけのこ(大竹815-1 おおたけ保育園内) ☎977-5311

日程	講座名(内容)	対象
7/29(水) 10:00~11:00	「なつまつり」 ヨーヨー釣りやゲームをして楽しみましょう	0歳~就学前のお子さんと保護者20組

〈申込み〉 7/7(火)から電話でたけのこへ(13:30~15:30)

☆げんき(レイクタウン8-3-5 越谷レイクタウンさくら保育園内) ☎988-0863

日程	講座名(内容)	対象
7/30(木) 11:00~12:00	さくらレストラン (保育園の給食を体験しましょう)	離乳食が完了したお子さん~就学前のお子さんと保護者5組

〈申込み〉 7/6(月)から電話でげんきへ(13:00~17:00)

☆きらきら(谷中町2-88-4 松沢保育園内) ☎080-1058-3953

日程	講座名(内容)	対象
7/9(木) 9:50~10:50	子育て講座 「子どものやる気や身につく生活習慣」 相談コーナー「困っていることはありませんか?」	2歳~就学前のお子さんと保護者10組

〈申込み〉 6/26(金)から電話できらきらへ(13:00~15:00)

☆森のひろば(新越谷1-31-18 認定こども園わかばの森ナーサリー内) ☎993-4154

日程	講座名(内容)	対象
7/27(月) 10:00~11:00	親子でふれあい遊び「ひまわりがいっぱいおひるねアート♪」~子育て相談~	3カ月~5カ月のお子さんと保護者10組

〈申込み〉 7/8(水)から電話で森のひろばへ(13:00~15:30)

☆おへその広場(相模町3-220-1 のびるこどもの家保育園内) ☎988-8180

日程	講座名(内容)	対象
7/2(木) 10:00~11:00	みんなでつくりたい おへそのひろば ~リズム遊びや製作活動をしませんか?~	0歳~就学前のお子さんと保護者12組

〈申込み〉 6/8(月)から電話でおへその広場へ(9:00~16:30)

☆たんぼぼ(袋山1956-1 袋山保育園内) ☎979-0520

日程	講座名(内容)	対象
7/22(水) 10:00~11:30	出前保育in大袋地区センター (わらべうた遊び&おたのしみシアター)	0歳~就学前のお子さんと保護者

〈申込み〉 当日会場へ。月曜~土曜日の9:00~16:00に園庭開放、毎週木曜日の11:30~12:30のランチタイムに室内開放しています

☆のびるば広場(南越谷1-12-11イーストサンビル2-5階A 南越谷保育ステーション隣) ☎987-7088

日程	講座名(内容)	対象
7/25(土) 10:00~11:30	♪子育て小学習会「乳幼児期の食事と栄養」~離乳食、幼児食、脱水症など管理栄養士さんの話を聞いてみよう~	大人15人 *0歳のお子さんは同席できます *1歳以上のお子さんの有料保育あり

〈申込み〉 7/8(水)から電話でのびるば広場へ(8:30~16:30)

☆こあら教室(大間野町5-147-1 認定こども園小牧内) ☎985-4890

日程	講座名(内容)	対象
7/10(金) 10:30~11:30	野菜に触れよう ~夏野菜で野菜スタンプ~	2歳~就園前のお子さんと保護者8組

〈申込み〉 7/6(月)から電話でこあら教室へ(10:00~16:00)

☆あおとり(川柳町1-582-1 埼玉東萌保育園内) ☎973-7463

日程	講座名(内容)	対象
7/17(金) ①11:00~11:30 ②11:30~12:00	園庭開放「お水あそびをしよう」	1歳~就学前のお子さんと保護者5組

〈申込み〉 7/15(水)から電話であおとりへ(13:00~16:30)

子育て講座



費用や持ち物については各施設にお問い合わせください。下記以外の子育て講座の情報は「しがや子育てネット」(<http://koshigaya-kosodate.net/>)をご覧ください。

6月開催の保育ステーションと地域子育て支援センターの講座については、広報しがやお知らせ版5月号をご覧ください。講座の実施については各施設にお問い合わせください。また、掲載している講座についても、新型コロナウイルス感染症拡大防止のため中止になることがあります。

保育ステーション

○北越谷保育ステーション(大沢3-6-1パルテきたこし3階) ☎970-8200

日程	講座名(内容)	対象
7/14(火)・8/18(火) 10:00~11:00	連続講座 ハンドメイドの会「クラフトカゴ」	1歳~就学前のお子さんをもつ保護者10人*お子さんの有料保育あり
7/18(土) 10:00~11:00	親子でワクワクダンス♪	1歳~就学前のお子さんと保護者10組

〈申込み〉 7/7(火)から電話で北越谷保育ステーションへ(10:30~16:00)

○南越谷保育ステーション(南越谷1-12-11イーストサンビル2 5階) ☎987-6300

日程	講座名(内容)	対象
7/14(火) 11:15~11:45	♪おにぎりの日「夏バテ防止 わかめサラダを食べよう」~終わった後は、みんなで紙芝居♪~	1歳~就学前のお子さんと保護者9組
7/28(火) 10:00~11:30	♪子育てハンドメイド「親子でスタンプ染め」~布バッグやTシャツにスタンプをしてオリジナルグッズを作ろう~	

〈申込み〉 7/8(水)から電話で南越谷保育ステーションへ(8:30~16:30)

○レイクタウン保育ステーション(レイクタウン4-4) ☎940-6883

日程	講座名(内容)	対象
7/13(月)・20(月) 10:00~11:00	「園庭開放」保育園の園庭で遊具や砂場遊びを楽しみましょう	0歳~就学前のお子さんと保護者10組

〈申込み〉 7/6(月)から電話でレイクタウン保育ステーションへ(10:00~16:00)

子育てサロン

□子育てサロン ☎961-3623

会場…子育てサロン(南越谷1-11-4新越谷駅ヴァリエ1階) 時間…10:30~11:30

日程	講座名(内容)	対象
7/2(木)	赤ちゃんとおそば(わらべうた遊び、簡単工作、おはなし等)	6カ月以上1歳未満のお子さんと保護者10組
7/9(木)	ベビーのためのエクササイズとマッサージ(スキンシップ遊び、赤ちゃんの発達に関するおはなし等)	3カ月~6カ月のお子さんと保護者10組
7/16(木)	親子遊び・からだ遊び(親子体操、わらべうた、リズム遊び、おはなし、簡単工作等)	1歳のお子さんと保護者10組

〈申込み〉 6/10(水)までに、メールで講座名・実施日・親子の氏名(ふりがな)・お子さんの年齢・住所・電話番号、件名に「講座名」を記入し、申し込み専用アドレスk-kouza@koshigaya-syakyu.comへ。応募は1人1講座のみで市内在住の方。応募多数の場合は抽選となります。参加可否を必ず返信しますので、月末までに返信のない方は、電話でご確認ください

□つどいの広場はぐはぐ ☎080-2055-2092

(ホームページ <http://hug-hug-koshigaya.jimdo.com/>)

会場…①・②・⑤つどいの広場はぐはぐ(花田5-17-7)、③・④花田五丁目自治会館2階(花田5-10-23)、⑥~⑧宮本町二丁目第一自治会館(宮本町2-150-3)

時間…①10:30~12:00、③⑥10:10~10:55、④⑦11:10~11:50、②⑤⑧10:30~11:30

日程	講座名(内容)	対象
①7/6(月)・20(月)・28(火)	親子でふれあい わらべうた講座(3回連続講座)	就園前のお子さんと保護者10組
②7/9(木)	ベビーサロン	3カ月~10カ月のお子さんと保護者10組
③7/14(火)	キッズリトミック	歩いている就園前のお子さんと保護者10組
④7/14(火)	ベビーリトミック	歩きはじめまでのお子さんと保護者10組
⑤7/16(木)	産後ママのための骨盤ケア	就園前のお子さんと保護者10組
⑥7/20(月)	出張ひろばのキッズリトミック	歩いている就園前のお子さんと保護者10組
⑦7/20(月)	出張ひろばのベビーリトミック	歩きはじめまでのお子さんと保護者10組
⑧7/29(水)	乳幼児おはなし会とわらべうた出張ひろばのさくらんぼ	就園前のお子さんと保護者10組

〈申込み〉 6/14(日)まで(消印有効)に、はぐはぐホームページから申し込みフォームで、または往復はがきに講座名・実施日・住所・親子の氏名(ふりがな)・お子さんの年齢・電話番号を記入し、つどいの広場はぐはぐ(☎343-0015花田5-17-7)へ。往復はがき1枚につき1講座の申し込み。市内在住の方。応募多数の場合は抽選となります

□みんなのひろばフェリーチェ ☎971-3808(子育てサポーターチャオ事務局内)

会場…①・②・④みんなのひろばフェリーチェ(東大沢2-5-1コープみらいコープ北越谷店コープルーム2階)、③男女共同参画支援センター「ほっと越谷」(パルテきたこし3階)

時間…10:30~11:30

日程	講座名(内容)	対象
①7/5(日)	ファミリーデー「手形足形コレクション 七夕編」	就学前のお子さんと保護者10組
②7/7(火)	7月生まれのお誕生会(手形・写真・お話し会等)	7月生まれのお子さん(就学前)と保護者10組
③7/17(金)	理学療法士による専門講座 「抱っこやおんぶの姿勢のお話&身体ケア体操」	0歳~1歳のお子さんと保護者10組
④7/28(火)	育児で仕事を辞めた方のための講座 「仲間を見つけに来ませんか」	第1子が2歳までのお子さんと保護者10組

〈申込み〉 6/15(月)までに、電話(フェリーチェ☎080-2244-9805(火曜・木曜・土曜日、10:00~16:00))、またはメールに講座名・親子の氏名・お子さんの年齢・住所・電話番号、件名に「フェリーチェ講座申し込み」と記入し、申し込み専用アドレスfelice@koko-chao.comへ。各講座に重複して申し込みできません。市内在住の方。応募多数の場合は抽選となります

〈広告〉

(公財)合気会公認団体
合気道南越谷道場
〒343-0821
埼玉県越谷市瓦曾根2丁目8-62
●JR武蔵野線「南越谷駅」東武スカイツリーライン「新越谷駅」徒歩10分
旧日光街道デニーズ南越谷店様正面
☎ 090-6565-5365(合気道増田道場)
<https://aikidomasudadojo.com/>
※見学自由 初心者歓迎!

吉川福祉専門学校
介護福祉士養成(2年間)
◆厚生労働大臣指定◆埼玉県知事認可
◆職業実践専門課程認定校
◆高等教育の就学支援新制度対象校
資料請求・お問い合わせ先
吉川市保1-23-14 ☎048-984-4701

第5回 吉福祭
6月~11月に延期となりました。

実務者研修(通信)
介護職員初任者研修(通信)

お墓・樹木葬・納骨堂・散骨・終活墓
あなたの希望の納骨場所がきっとみつかる

のうこの窓 越谷店
オープン記念キャンペーン 墓じまい代行手数料5万円が無料

墓じまいの相談も随時受付中
まずはお電話にてお問合せください HPはこちら

株式会社 明元素 越谷市北越谷 2-3-5
TEL: 048-973-0370

◆各種相談(祝日・年末年始を除く) 相談は無料です

新型コロナウイルスの感染拡大を防止するため、相談が中止または変更になる場合があります。掲載内容について、詳しくは各問い合わせ先へお問い合わせください。

6月中、下記の相談は休止していますが、◎については電話相談のみ受け付けます。

- 登記相談(司法書士・土地家屋調査士)
●税務相談(税理士)
●行政相談
●行政書士相談(埼玉県行政書士会越谷支部)
●不動産相談
●司法書士法律相談

市民相談

◎市民相談
〈一般(相続、離婚、賠償などの民事関係)〉
時毎週月曜～金曜日、午前9時～午後4時30分(正午～午後1時を除く)
〈交通事故相談〉時毎週月曜・木曜日、毎月第1・3火曜日。午前9時～午後4時30分(正午～午後1時を除く)。要事前連絡
いずれも場中央市民会館4階第1相談室 問くらし安心課 ☎963-9156

◎消費生活相談
時毎週月曜～金曜日、午前9時30分～午後3時30分(正午～午後1時を除く)
内商品やサービスの疑問や不審、訪問販売のトラブル、多重債務など 場消費生活センター(中央市民会館4階) ☎965-8886

●弁護士による法律相談(予約制)
時毎週水曜日、毎月第1～4金曜日、午後1時20分～4時20分(第2金曜日は午後4時～7時)
場中央市民会館4階第4相談室
内日常生活の法律上の諸問題、交通事故による補償問題、手続きなど
対6人 申相談日の前日午後1時から電話のみで予約受け付け 問くらし安心課 ☎963-9156

●税務相談
〈税理士会越谷支部税務相談所〉時毎週月曜・木曜日、午後1時～4時。要事前連絡
場税理士会越谷支部税務相談所(赤山町3-2-3野崎ビル2階、越谷税務署前) 問関東信越税理士会越谷支部 ☎962-6131

女性・人権相談

●DV相談
①時毎週月曜～金曜日、午前10時～午後4時(正午～午後1時を除く) 場女性・DV相談支援センター ☎963-9176
②時毎週水曜・金曜日、午後5時～8時(電話相談のみ) 問女性・DV相談支援センター ☎970-7415

●女性相談
内生き方やパートナーについての相談
①時毎週月曜～金曜日、午前10時～午後4時(正午～午後1時を除く) 場女性・DV相談支援センター ☎963-9176
②時毎週水曜・金曜日、午後5時～8時(電話相談のみ) 問女性・DV相談支援センター ☎970-7415
③時毎週土曜日、午前10時～午後4時(正午～午後1時を除く) 場男女共同参画支援センター 問女性・DV相談支援センター ☎963-9176(毎週月曜～金曜日、午前10時～午後4時(正午～午後1時を除く))

◎人権相談(人権擁護委員)
新型コロナウイルスの感染拡大を防止するため、窓口相談は当面休止します。再開までの間、さいたま地方法務局の電話相談をご利用ください。
時毎週月曜～金曜日、午前8時30分～午後5時15分(電話相談のみ) 問みんなの人権110番 ☎0570-003-110

仕事・経営相談

◎労働相談(社会保険労務士)
時毎週金曜日、午後1時～4時(受け付けは3時30分まで)
場産業雇用支援センター3階相談室 問産業支援課 ☎967-4680

●内職相談
時毎週火曜・木曜日、午前10時～午後3時30分(正午～午後1時を除く。受け付けは午前10時～11時30分、午後1時～3時)
場産業雇用支援センター3階相談室 問産業支援課 ☎967-4680

●早期就職(キャリアコンサルタント)
時毎週月曜～金曜日(月曜～水曜日は要予約)、午前9時～午後5時(正午～午後1時を除く。受け付けは午後4時30分まで)
場産業雇用支援センター3階相談室 問産業支援課 ☎967-4680

●経営・創業相談
時毎週月曜～水曜・金曜日、午前9時～午後4時(正午～午後1時を除く。要予約)。出張相談にも応じます
場産業雇用支援センター二番館 ☎967-2424

●職業相談
時毎週月曜～金曜日、午前8時30分～午後5時15分。毎月第1・3土曜日、午前10時～午後5時
場ハローワーク越谷 ☎969-8609

●事業所の求人相談
時毎週月曜～金曜日、午前8時30分～午後5時15分
場ハローワーク越谷 ☎969-8609

子ども・教育相談

●青少年相談
時毎週火曜・水曜・金曜日、午前9時～午後4時
場青少年相談室(越谷市教育センター内) ☎964-0272

●家庭児童相談
時毎週月曜～金曜日、午前9時～午後4時(正午～午後1時を除く)。来所の場合は事前に電話でお問い合わせください
場中央市民会館4階第6相談室 問家庭児童相談室(子育て支援課) ☎963-9172

●教育相談
時毎週月曜～土曜日、午前9時20分～午後4時40分(電話相談は月曜～金曜日、午前9時～午後7時。土曜日、午前9時～午後4時40分)。メール相談は市

ホームページで「教育相談」を検索
場越谷市教育センター(増林3-4-1) ☎962-9300、962-8601、ハートコール(子ども専用電話相談) ☎962-8500

住まい相談

●住宅リフォーム・耐震相談
時毎月第3火曜日、午前9時30分～11時30分(第2火曜日までに要予約)
場中央市民会館4階第4相談室 問建築住宅課 ☎963-9205

●マンション管理相談
時毎月第3火曜日、午後1時30分～4時30分(第2火曜日までに要予約)
場中央市民会館4階第4相談室 問建築住宅課 ☎963-9205

●空家等相談
時毎月第2月曜日、午後1時30分～3時30分(要予約)
場中央市民会館4階第4相談室 問建築住宅課 ☎963-9235

福祉相談

●なんでも相談
時毎週月曜～金曜日、午前8時30分～午後5時15分
場なんでも相談窓口(市役所本庁舎1階総合受付隣) ☎963-9150

●介護相談(介護事業所で働く方)
時6月15日(月)、1部は午前10時～正午、2部は午後7時～9時(相談員は、1部(市職員)、2部(大学教授))
場中央市民会館4階第4相談室 問介護保険課 ☎963-9305

●生活自立相談「よりそい」
時毎週月曜～金曜日、午前9時～午後5時
場市役所第三庁舎2階生活福祉課
内生活にお困りの方の相談 問生活自立相談「よりそい」 ☎963-9212

●成年後見相談
時毎週月曜～金曜日、午前8時30分～午後5時
場中央市民会館1階越谷市社会福祉協議会 問成年後見センターこしがや ☎966-2281

〈広告〉

現在、広報こしがやお知らせ版で広告を募集しています。詳しくは広報広聴課までお問い合わせください。
〈募集区画〉 7月号・8月号・10月号。すべて1区画
〈掲載料〉 1区画につき1万円
〈申込み〉 申請書に必要事項を記入し、直接またはファクスで広報広聴課へ

コスモ 訪問看護リハビリステーション レイクタウン
大切なご家族のために訪問看護を利用してませんか
●訪問医療処置
●ターミナルケア
●訪問リハビリ
●健康状態・症状観察
フリーダイヤル 0800-800-3453
cosmonurse.jp

仲人おばさんと「婚活」しませんか!
●真剣にお考えの20代～50代の方
●会員18万人以上からお相手探し
●毎月1回のカウンセリングと随時のフォロー
●お見合い・交際・デート・プロポーズのアドバイス
地元で愛され21年 090-3045-8525 又は 979-9300
ベルミー越谷 越谷市下間久里 755-4(要予約)

毎月限定20日 外壁塗装セット ¥320,000
屋根・外壁塗装セット ¥445,000
屋根カパー工事 本体、防水紙巻め 800,000円(税別)
お問い合わせ ☎0120-3140-13
株式会社 SAIYU

借金問題・離婚・相続・不動産・交通事故・損害賠償 など
せんげん台法律事務所
TEL 048-993-4195
●借金・交通事故被害は無料
●法テラス無料相談取扱あり
●その他初回相談料 30分 3,000円(税込)

不動産に関する無料相談!!
6月の無料相談は、新型コロナウイルス感染症の拡大を防止するため、中止となります。
★弁護士・宅地建物取引士による
不動産無料相談所
(公社)埼玉県宅地建物取引業協会越谷支部
問合せ先 TEL 048-964-7611 お気軽にご相談ください。

このパソコン修理がお客様のプラスになるかどうか重要 パソコンのお医者さん デジタル・パソコンクリニック
創業7年目を迎えた出張・見積無料のパソコン修理屋です。埼玉県南部が中心の地域密着だからできる出張・見積もり無料、修理実績は年間6000台以上安心の実績。パソコンやタブレットはトラブルと隣り合わせの機械なので、起動しない、動作が遅い、アプリやソフトが思ったように動作しないなど、挙げればきりがありません。弊社ではお一人一人に合わせた修理を提案し、トラブルを確実に解決いたします。修理のコストが見合わない場合は、お客様のパソコン用途を伺い、適宜相応なパソコンを弊社でパソコン販売から設定まで行うことができます。家電量販店との違いは、在庫を抱えておりませんので、お客様のご利用目的に合わせた最適なパソコンを受注発注・生産を提案できます。更に設定・データ移行、ウイルス対策引継ぎも弊社で作業可能です。販売を担当したスタッフ、パソコンの販売から納品、設置設定、データ移行などご希望の作業を最後まで責任もって行います。販売以外のパソコンの故障やトラブル相談も行っております。インターネットが繋がらない、パソコンが起動しないなどお電話で簡単なお見積りも可能な限りお伝えします。見積り無料。お問い合わせは ☎048-673-4900 住所 埼玉県越谷市赤山本町3-24 ※持込不可

まちのわだい my town topics

約900株が咲く越谷の初夏の風物詩



早ければ6月上旬に満開を迎えます

早ければ6月上旬に満開を迎えます。アジサイは土壌の酸度で色が変わります。花言葉は「辛抱強い愛情」等があります。色が鮮やかなアジサイが、中央市民会館前の水辺空間と一体となり、水郷こしがやの景観に彩りを添えます。

薄紫など色とりどりのアジサイが6月中旬にかけて見頃を迎え、毎年引き交う人々の目を楽しませていきます。場所は、中央市民会館からしらこぼし橋までの越谷流山線に沿った約800坪の区間。ニホンアジサイや西洋アジサイなど約900株が植えられています。

梅雨を彩る葛西親水緑道のアジサイ

動画を見ながら沐浴などを学ぼう



何度も見返して学べるのは動画ならではのメリット

動画は「母親学級・両親学級沐浴実習」、「1歳6か月児健診歯科ブラッシング」を公開中です(5月29日現在)。動画は左記の二次元コードからご覧いただけます。



保健センターでは、新型コロナウイルスの感染防止のため、3月5月の幼児健康診査や母親学級・両親学級を中止してまいりました。このため、子育て中の方が自宅に居ながら歯磨きや沐浴実習・新生児の保育について学べるよう、YouTubeで動画の配信を始めた。

YouTubeで子育て支援動画配信

地域活性化の「基地」として



ミニバスケットコートもあります

敷地内にはショップとミニバスケットコートを併設しました。アールファーズはここで子ども向けのバスケットクラブを開校するなど、バスケットを通じて地域活性化を図ります。代表取締役の浅井英明さんは「皆さんがワクワクするような基地をつくりました。ぜひ遊びに来てください」と話しました。

市内を拠点とするプロバスケットボールチーム・越谷アルファーズの新たな事務所「ALPHAS」(北越谷)がオープンしました。

越谷アルファーズの新たな拠点がオープン



わがまちこの人



くさば すみえ 草場 澄江さん (千間台)

「埼玉フードパントリーネットワーク」代表。平成28年に子ども食堂を開き、平成30年に子育て中の生活困窮家庭を対象に「越谷子育て応援フードパントリー」を県内で初めて立ち上げた

子ども食堂の活動をする中で、「来てほしい子どもたちがなかなか来ない」と悩んでいた草場さん。そんなとき、生活困窮家庭へ無料で食品等を配布するフードパントリーの活動を知った。「自分たちもできる」と思い、平成30年9月に

子育て世帯を対象にフードパントリーの活動を始めた。案内を配布したところ、100世帯を超える申し込みがあり、ニーズが高いことを実感したという。



寄付された食品の仕分けをする草場さん

新型コロナウイルス感染症拡大の影響で利用者から「次の配布まで待てない」と助けを求める連絡を受けた。「言葉を変えたけれど、何度も顔を合わせていたからこそ連絡をくれた。越谷の子どもは越谷の地域社会全体で支え、一人ひとりと顔の見える関係で支援を必要とする家庭とつながりたい」と話した。



vol.1

小松菜



小松菜は、キャベツやダイコンと同じアブラナ科の植物で、鉄やビタミン類を多く含む栄養価の高い緑黄色野菜です。

埼玉県は、全国第2位の小松菜の生産量を誇り、市内でも、荻島地区や大相模地区等で盛んに栽培されています。露地栽培もされていますが、多くはハウス栽培で、年間を通して出荷されています。

地産地消に取り組む市では、学校給食に越谷産の新鮮な小松菜を取り入れています。

*広報こしがや季刊版夏号(6月15日発行)では小松菜を使ったレシピを紹介します

生産者のこだわり

新鮮で高品質な小松菜を、途切れることなく皆さんの元に届けられるように頑張っています!



市内では、農産物直売所「グリーン・マルシェ」(1号店…増林2-66、2号店…七左町7-209-4)などで購入することができます

ラジオ広報番組

教えて!ダイジ先生 ~越谷のココが大事~

6月のテーマ:越谷のシンボル

こしがやエフエム(86.8MHz) 6月1日(月)・8日(月)・15日(月)・22日(月)・29日(月) 12:30~、17:30~

テレビ広報番組

いきいき越谷

6月の内容:家でできる簡単体操

テレビ埼玉 6月20日(土) 9:30~

J:COM 6月22日(月)~28日(日) 9:00~、20:00~

(広告)

フロア ショートスタッフ急募!!

介護職・夜勤専従介護職

介護福祉士 月給 **240,000**円~ 時給 **1,100**円~

夜勤専従介護職 月給 **229,000**円~ ※月11夜勤 ※16:00~翌10:00(休憩2時間)

看護職

正看護師 時給 **1,600**円~

准看護師 時給 **1,500**円~ ※9:00~14:00/週2~3日

同時募集

看護職が日中勤務しているので、安心です。
 1フロア10名なので、お一人おひとりにしっかりと向き合った介護ができます。
 リハビリに特化した画期的なショートステイです。

【フロア岩槻】さいたま市岩槻区西原台 1-4-84
 【フロア岩槻仲町】さいたま市岩槻区仲町 1-12-28
 【フロア幸手】幸手市幸手 124-1

採用係 0120-26-8117

[運営会社] 株式会社関東メディカル・ケア
 さいたま市岩槻区仲町 1-12-27 関東メディカルビル 2F
 TEL.048-756-4488

庭木1本からお手入れOK!

見積無料

お約束

- ☑土日でもOKです
- ☑トイレはお借りしません
- ☑お茶はご遠慮します

●広報こしがやをご覧の方へ● (税別)

生垣剪定幅1m (高さ2m) 通常2,000円を **1,000円** (税別)

株式会社 **ガーデンエクスプレス**
 越谷店 越谷市大泊 919-1 営業時間 9:00~17:00
 ☎0120-61-4128

*4月の交通事故442件 死者0 負傷者61人
 *4月の火災5件 救急出動回数1,023件

市の人口 令和2年(2020年)5月1日現在

人口 34万4,963人 (前月比281人増) 男 17万1,480人 (前月比140人増)
 世帯 15万6,896世帯 (前月比443世帯増) 女 17万3,483人 (前月比141人増)